

Oldy

STATUT BIBLIOTEKI NARODOWEJ
JÓZEFA PIŁSUDSKIEGO
W WARSZAWIE

KRAKÓW 1938
NAKŁADEM BIBLIOTEKI NARODOWEJ J. PIŁSUDSKIEGO

1958016

107

STATUT BIBLIOTEKI NARODOWEJ
JÓZEFA PIŁSUDSKIEGO
W WARSZAWIE

WYDAWCA: DZIENNIK
WARSZAWA

KRAKÓW 1938
NAKŁADEM BIBLIOTEKI NARODOWEJ J. PIŁSUDSKIEGO



i udostępniania zbiorów, podejmowanie, wykonywanie i ogłaszanie prac badawczych na podstawie zebranych przez nią materiałów naukowych.

§ 3. Przy gromadzeniu materiałów bibliecznych, wymienionych w § 2, Biblioteka Narodowa Józefa Piłsudskiego winna porozumiewać się z innymi polskimi bibliotekami naukowymi, uzgadniając z nimi plan zakupów i systematycznego kompletowania produkcji umysłowej zagranicznej; przy gromadzeniu produkcji piśmienniczej, wyrażonej drukiem, oraz wszelkich wytworów graficznych i kartograficznych polskich i Polski dotyczących, winna Biblioteka Narodowa Józefa Piłsudskiego działać w porozumieniu z Biblioteką Jagiellońską, dążąc przede wszystkim do zebrania możliwie pełnego całości kształtu powyższej produkcji, wydanej po roku 1800.

§ 4. Biblioteka Narodowa Józefa Piłsudskiego dostępna jest dla każdego, pragnącego z niej korzystać na miejscu dla pracy naukowej lub kształcenia się. Z wydawnictw, wymienionych w § 2 d, korzystać można zarówno na miejscu jako też poza obrębem Biblioteki.

Poza tym dopuszczalne jest wypożyczanie zbiorów instytucjom państwowym, zorganizowanym bibliotekom publicznym oraz zakładom i instytucjom naukowym w kraju i za granicą do użytku w ich pracowniach.

Warunki i sposób korzystania z Biblioteki określa regulamin użytkowy, zatwierdzony, na wniosek dyrektora, przez Ministra Wyznań Religijnych i Oświecenia Publicznego.

§ 5. Biblioteka posiada samoistną osobowość prawną i może przyjmować dary i depozyty w książkach, rękopisach, mapach, nutach, rycinach itp. zbiorach bibliecznych; o ich przyjęciu decyduje dyrektor. O ile do takich darów i depozytów dołączone są warunki obciążające, wymagana jest zgoda Ministra Wyznań Religijnych i Oświecenia Publicznego. Przyjmowanie innych zapisów i darowizn na cele, związane z działalnością Biblioteki, wymaga zatwierdzenia Ministra Wyznań Religijnych i Oświecenia Publicznego.

§ 6. Biblioteka Narodowa Józefa Piłsudskiego pokrywa związane z jej działalnością wydatki z dotacji państwowej, przyznawanej corocznie z odpowiednich kredytów budżetu Ministerstwa Wyznań Religijnych i Oświecenia Publicznego, oraz z dochodów własnych.

Biblioteka prowadzi swą gospodarkę na podstawie zatwierdzonego przez Ministerstwo Wyznań Religijnych i Oświecenia Publicznego rocznego planu finansowo-gospodarczego, opracowanego przez dyrektora Biblioteki, oraz zgodnie z przepisami, wydawanymi w tym względzie przez to Ministerstwo.

§ 7. W skład Biblioteki Narodowej Józefa Piłsudskiego wchodzi:

1. Dział rękopisów.
2. Dział starych druków (po rok 1800).
3. Dział druków nowszych (od roku 1801):

a) Oddział egzemplarza obowiązkowego; b) Oddział druków od roku 1801 do 1927.

4. Dział zbiorów specjalnych:

a) Oddział kartograficzny; b) Oddział graficzny; c) Oddział teatrliów; d) Oddział muzyczny.

5. Dział uzupełniania zbiorów.

6. Dział katalogów i Biuro informacyjne.

7. Czytelnia ogólna.

8. Wypożyczalnia.

9. Dział magazynów bibliecznych.

10. Pracownia konserwatorska i introligatorska.

11. Pracownia fotograficzna.

12. Instytut Bibliograficzny:

a) Oddział rejestracji bieżącej druków; b) Oddział bibliografii retrospektywnej i specjalnej; c) Oddział bibliologiczny.

13. Biuro Międzynarodowej Wymiany Wydawnictw.

14. Sekretariat:

a) Kancelaria; b) Biuro rachunkowo-kasowe; c) Intendentura.

§ 8. Zwijanie lub tworzenie działów, oddziałów, biur i pracowni w ramach kredytów i etatów osobowych, przewidzianych w budżecie Biblioteki, może nastąpić na wniosek dyrektora, zatwierdzony przez Ministra Wyznań Religijnych i Oświecenia Publicznego. Organizację, jak również zakres i sposób działania poszczególnych działów, oddziałów, biur i pracowni określa regulamin wewnętrzny Biblioteki, zatwierdzony przez Ministra Wyznań Relig. i Oświecenia Publ. na wniosek dyrektora.

§ 9. Na czele Biblioteki stoi dyrektor, mianowany przez Ministra Wyznań Relig. i Oświecenia Publ. za zgodą Prezesa Rady Ministrów.

§ 10. Do dyrektora Biblioteki należy ogólne kierownictwo Biblioteki, w szczególności zaś:

1. reprezentacja Biblioteki na zewnątrz;
2. czuwanie nad dobrem i rozwojem Biblioteki, nad całością jej mienia i w ogóle nad całością jej gospodarki;
3. staranie o racjonalne uzupełnianie zbiorów, zgodnie z charakterem i zadaniami Biblioteki, przyjmowanie darów i depozytów, zgodnie z postanowieniami § 5 niniejszego statutu;
4. przedstawianie Ministrowi Wyznań Religijnych i Oświecenia Publicznego wniosków, dotyczących scalania zasobów bibliecznych;
5. czuwanie nad należyтым opracowaniem i przygotowaniem do użytku zbiorów bibliecznych, zgodnie z obowiązującymi przepisami i instrukcjami;
6. czuwanie nad racjonalnym i prawidłowym korzystaniem z Biblioteki;
7. opracowywanie i przedstawianie Ministrowi Wyznań Religijnych i Oświecenia Publicznego do zatwierdzenia regulaminu wewnętrznego i użytkowego Biblioteki;
8. decydowanie o wydzielaniu i odpowiednim użytkowaniu zbędnych materiałów bibliecznych, zgodnie z obowiązującymi w tym względzie przepisami;

9. rozstrzyganie o wydawnictwach Biblioteki: o ich podejmowaniu, opracowywaniu, publikowaniu i użytkowaniu;

10. opracowywanie corocznego planu finansowo-gospodarczego, decydowanie o celowości wydatków, zarządzanie wypłat, czuwanie nad dokładnym i starannym prowadzeniem rachunkowości i sprawozdawczości;

11. opracowywanie i przedstawianie Ministrowi Wyznań Religijnych i Oświecenia Publicznego corocznego sprawozdania z całokształtu działalności Biblioteki, najdalej w ciągu trzech pierwszych miesięcy następnego roku sprawozdawczego;

12. opracowywanie i przedstawianie Ministrowi Wyznań Religijnych i Oświecenia Publicznego do zatwierdzenia corocznego planu pracy, zamierzonej na rok następny, co najmniej na jeden miesiąc przed rozpoczęciem roku sprawozdawczego;

13. załatwianie i podpisywanie korespondencji urzędowej, rozporządzanie pieczęcią Biblioteki;

14. bezpośrednie zwierzchnictwo nad personelem, przydział czynności i kontrola ich wykonywania, czuwanie nad przestrzeganiem obowiązujących przepisów, regulaminów i instrukcyj, fachowe kształcenie pracowników Biblioteki, ustalanie rozkładu urlopów wypoczynkowych;

15. przedstawianie władzom wszelkich wniosków w sprawach personalnych, opiniowanie podań podwładnych pracowników, kwalifikowanie pracowników Biblioteki;

16. przyjmowanie wolontariuszów i pracowników dziennie płatnych, umysłowych i fizycznych, w ramach planu finansowo-gospodarczego.

§ 11. Dyrektora Biblioteki zastępuje w jego czynnościach jeden z bibliotekarzy naukowych, wyznaczony przez Ministra Wyznań Religijnych i Oświecenia Publicznego na wniosek dyrektora.

§ 12. Personel Biblioteki stanowią:

1. urzędnicy państwowej służby bibliotecznej (bibliotekarze naukowcy i techniczni),

2. urzędnicy administracyjni,

3. funkcjonariusze niżsi,

4. rzemieślnicy, pracujący na podstawie umowy o pracę.

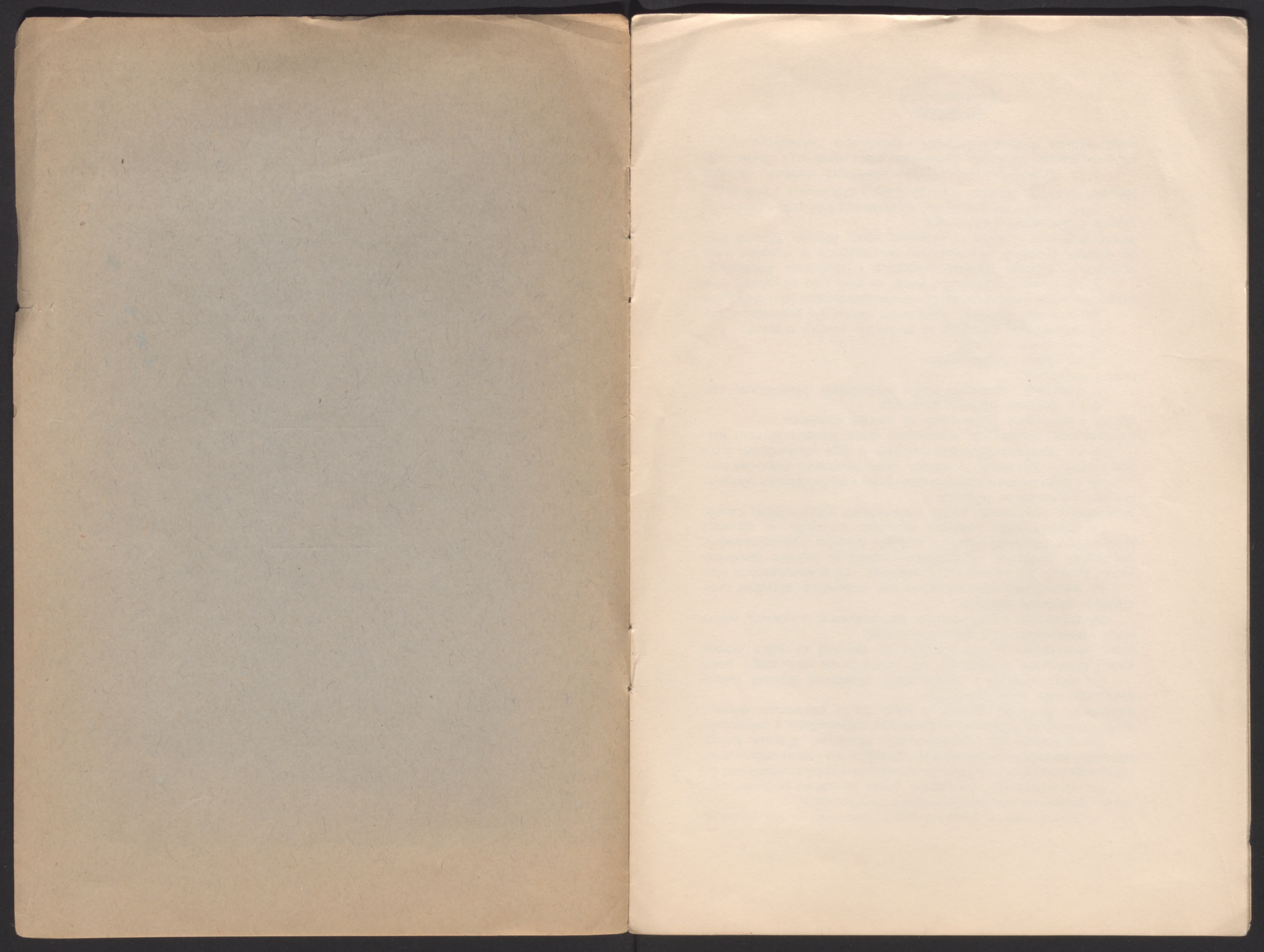
Do personelu Biblioteki mogą nadto należeć siły pomocnicze, pracujące bezpłatnie (wolontariusze) lub za wynagrodzeniem jako dietariusze.

§ 13. Personel Biblioteki mianuje na stałe i do odwołania (pro wizorycznie) Minister Wyznań Religijnych i Oświecenia Publicznego na wniosek dyrektora. Pracowników, pozostających w stosunku umownym, przyjmuje dyrektor za uprzednią zgodą Ministra Wyznań Religijnych i Oświecenia Publicznego.

§ 14. Nadzór zwierzchni nad działalnością Biblioteki i stanem jej zbiorów sprawuje Minister Wyznań Relig. i Oświecenia Publicznego.

§ 15. Sprawy, nie unormowane niniejszym statutem, określają bliżej regulaminy Biblioteki, opracowane przez dyrektora i zatwierdzone przez Ministra Wyznań Religijnych i Oświecenia Publicznego.





Arch. Emigracji

Biblioteka

Główna

UMK Toruń

1383386



Biblioteka Główna UMK



300020931483