



# BIULETYN

KOŁA MIŁOŚNIKÓW DZIEJÓW GRUDZIĄDZA  
KLUB „CENTRUM” SPÓŁDZIELNI MIESZKANIOWEJ



Zamek  
w Grudziądzu

R. XII: 2014

Nr 22 (397)

Data odczytu: 3.09.2014 r.

Data wydania: 3.09.2014 r.

=====

957. spotkanie

Edward Wiśniewski

## KAPLICE ZAMKOWE NA ZAMKU KRZYŻACKIM W GRUDZIĄDZU

Kiedy w 1250 r. cystersi zostali przesiedleni z Grudziądza do Gardei, władzę w mieście przejął „niejaki rycerz polski”, prawdopodobnie o imieniu Petrus. Był on podległy władzy Zakonu Krzyżackiego. Otrzymał ją z rąk mistrza krajowego „Qubala” (pseud. „Chwała”), gdyż Krzyżacy nie dysponowali wystarczającą ilością swoich braci zakonnych. W ten sposób, z załogą rycerzy polskich obsadzono również grody Turznice i Plemięta.

Jak podają kroniki historyczne (m.in. niemieckie) „Rycerz Piotr godnie reprezentował ludność grodu Grudenz, jak nazywano wtedy Grudziądz i stał się wkrótce bogatym panem feudalnym. Wymienia się go w późniejszych latach, np. w 1278 r. i 1289 r. (w umowie Milickiej) jako świadka. Wprawdzie komturowie Ziemi Chełmińskiej mieli nadzór nad gospodarką i rozwojem miasta, ale zbytnio się nim nie interesowali.

Pierwszym komturem grodu był Berthold von Nordhausen w 1264-1278. Piastował w tym czasie z przerwami urząd komtura Ziemi Chełmińskiej, ale jego rządy były nieudolne.

Tymczasem zamek, jak i podgrodzie szybko się rozbudowano przez mieszkańców pochodzenia polskiego i pruskiego. Budowano przeważnie już z cegły i kamienia, dlatego nie ma obecnie widocznych śladów obwałowań z ziemi i drewna.

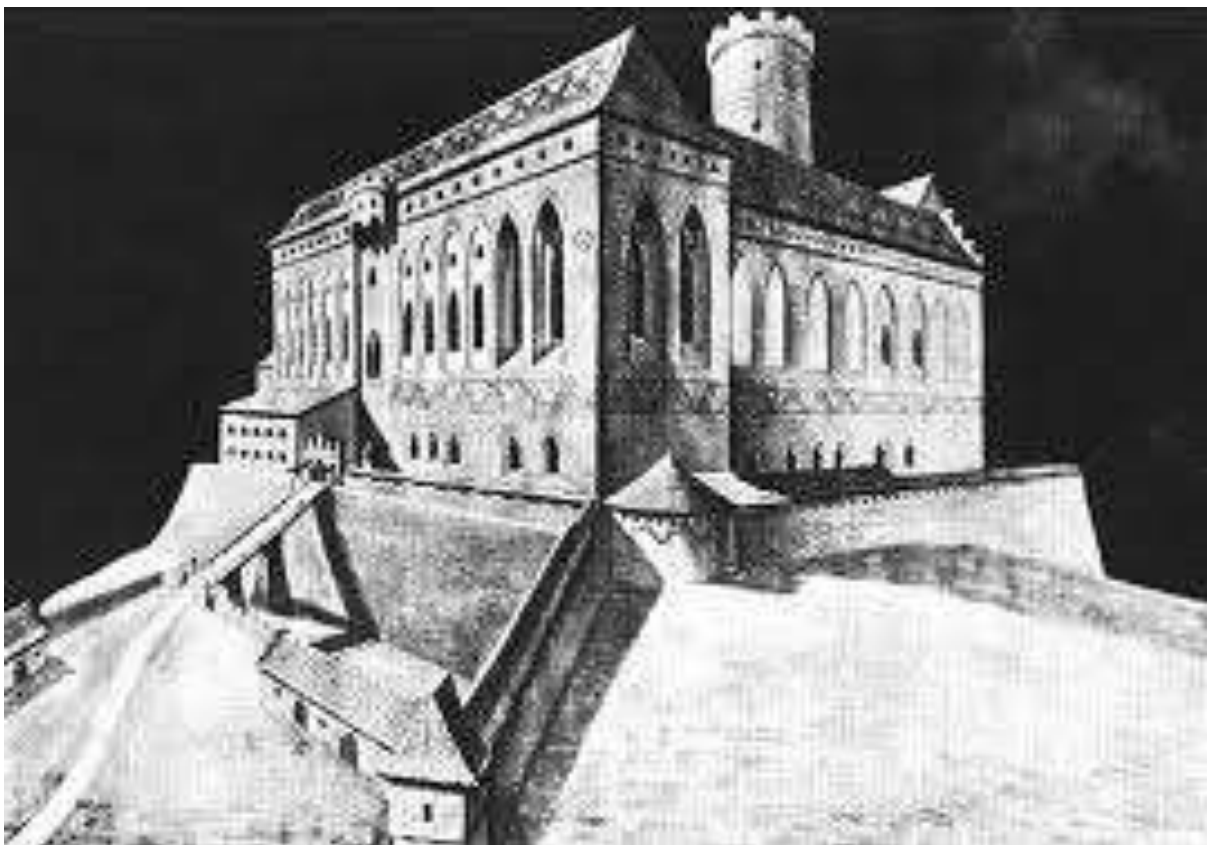
### I Kaplica Św. Anny

W pierwszej kolejności budowano na zamku przedzamcze i tak powstała kaplica św. Anny (połowa XIII w.) oraz zaplecze także i militarne. Z nabo-

żeństw, jak i innych uroczystości kościelnych korzystała ludność zamieszkała na zamku oraz również z grodu, gdyż w tym czasie kościół św. Mikołaja był drewniany z czasów bp Chrystiana i budowano w zamian murowany na tymże miejscu. Pierwszą fazą budowy kościoła było obecne prezbiterium, które ukończono w 1310 r. Wracając do kaplicy św. Anny – służyła ona, aż do połowy XVII wieku. (Rycina zamku Boota z 1627-1628), ale nie ma nawet wzmianki w spisach inwentarzowych z lat 1565-1603. Wyposażenie musiało być bardzo skromne, ale szereg okien dostarczał dużo światła. Przypuszcza się, że kiedy działała reformacja Lutra, a niektórzy starostowie byli ewangelikami, kaplicę zamieniono na magazyn gospodarczy, a przy końcu XVIII w. rozebrano ją. Umiejscowiona była w miejscu, gdzie istnieje tzw. „platforma widokowa” na Wisłę i spichrze, po lewej stronie drogi na zamek.

## **II Kaplica zamkowa NMPanny**

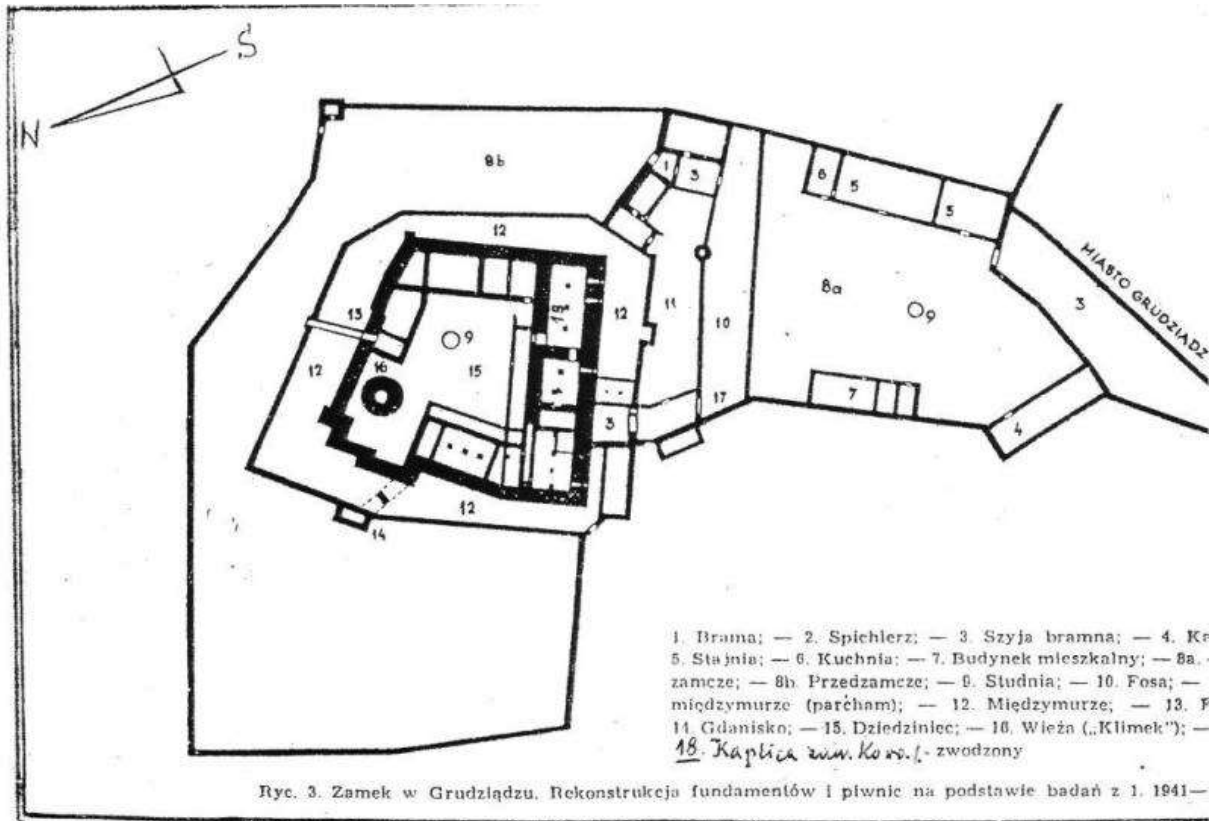
Wprawdzie Zakon Krzyżacki p.w. NMPanny objął w posiadanie gród Grudziądz już w 1233 r., jednakże właściwym władcą był bp Chrystian, który założył miasto – klasztor, gdzie przebywali cystersi, mający swą siedzibę celem nawracania pogan. Tak trwało do 1245 r., kiedy biskup zmarł.



**Zamek Krzyżacki w Grudziądzu**

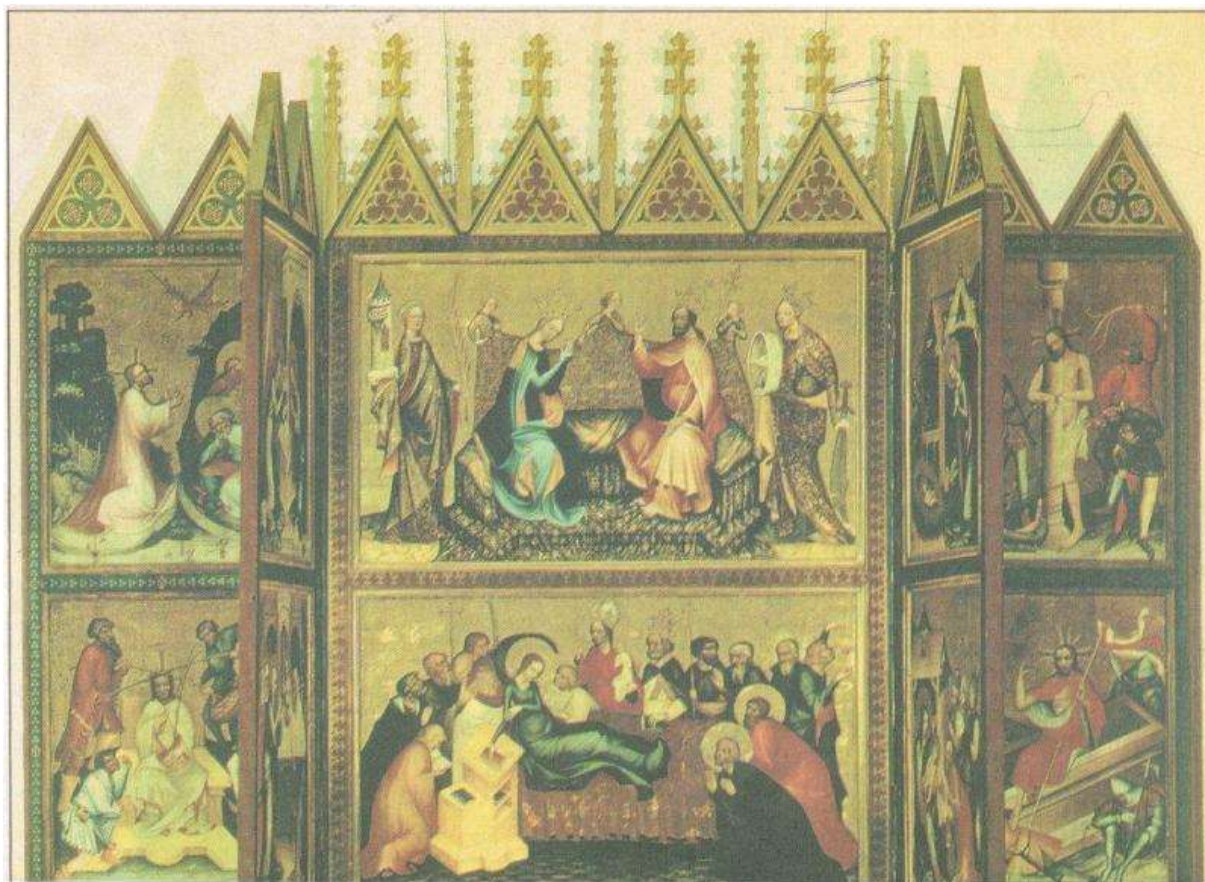
Budowa zamku trwała do 1299 r., to jest do poświęcenia kaplicy zamkowej ku czci Najświętszej Maryi Panny. Zamek główny był okazały, pięknie położony, wybijał się na czoło zamków krzyżackich. Najwspanialszą częścią zamku głównego było skrzydło południowe, składające się z trzech kondygnacji i przez wy-

kuszu w postaci wieży było podzielone na dwie nierówne części. W dolnej części wykuszu znajdowała się główna brama, prowadząca od mostu zwodzonego na dziedziniec zamkowy. Stąd z krużganku od południowej strony prowadziły schody na pierwsze piętro południowego skrzydła, gdzie znajdowała się kaplica



zamkowa, zbudowana za czasów mistrza Gotfrieda von Hohenlohe. Kaplica zewnętrznie miała kształt prostokąta, a wewnątrz wielokąta o długości ok. 15 m i szerokości ok. 8 m. Cztery duże okna od strony południowej i dwa od strony wschodniej (za ołtarzem głównym), które dostarczały światła kaplicy. Wspaniałe, śmiało skonstruowane sklepienia gotyckie składały się z trzech gwiazdzystych smukłych przęsł. Posadzka była wykonana z płytek ceramicznych. Kaplica na zamku była piękna jako całość. Miała trzy gotyckie ołtarze, ambonę, dwa pięknie rzeźbione trony w pobliżu ołtarza i dębowe stalle krzyżackie uszeregowane w dwa rzędy. Wewnątrz kaplicy i na chórze – dębowe ławki i organy. Stare spisy inwentarzowe wymieniają m.in. trzy srebrne monstrancje z relikwiami, cztery kielichy, kilka krucyfiksów srebrnych i inne kosztowne sprzęty. Szczególnym fragmentem ściągającym na siebie uwagę wiernych była głowa św. Krystyny oprawiona w srebro i podobnie ozdobiona głowa innej męczennicy (z owych 11 tysięcy dziewic). Z zapisów powizytacyjnych ks. kan. Strzesza z 1607 r. dowiadujemy się również, że ozdobą kaplicy była pieta marmurowa – dość wielka statua Najświętszej Maryi Panny ze zdjętym z krzyża ciałem Pana Jezusa na swoich kolanach. Dzieło to będąc uosobieniem wyrazu największej boleści duchowej, miało przepiękne kształty i oznaczało się artystyczną dosko-

nałością – zadziwiającej piękności. W kaplicy była też wielka statua Matki Najświętszej z Dzieciątkiem Jezus, z alabastru. Ponieważ milczą o nich krzyżackie

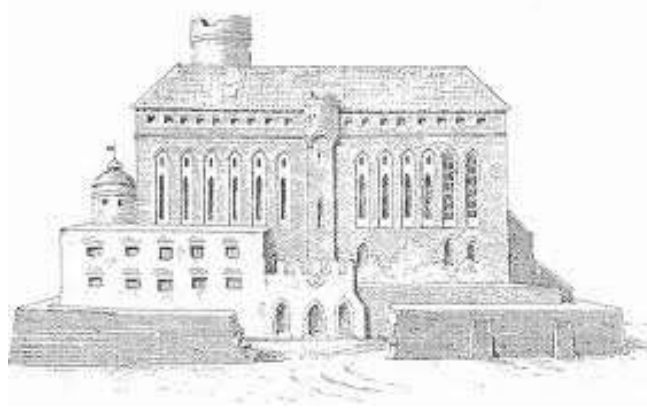


**Ołtarz z Zamku Grudziądzkiego**

spisy inwentarzowe, przeto znalazły się one w kaplicy wtedy, gdy zamkiem władali polscy starostowie. Milczą też i kronikarze, jak np. Xaver Froelich. W okresie średniowiecza, za czasów panowania sztuki gotyckiej, były bardzo rozpowszechnione duże, wieloskrzydłowe szafowe nastawy ołtarzowe, które można było zamykać. W kaplicy zamku grudziądzkiego istniał bogato złożony i do dzisiaj słynny „Poliptyk Grudziądzki”, cenny zabytek malarstwa tablicowego. Jest on nazwany również pentaptykiem o dwóch parach skrzydeł ruchomych zamocowanych na krawędziach części środkowej i kolejno zamykanych. Dekorację wszystkich skrzydeł stanowią obustronnie malowane tablice skrzydeł. W rezultacie malowidła poliptyku mogą być prezentowane w trzech różnych układach. We wszystkich tych trzech widokach malowidła są rozmieszczone w dwóch równych wysokościach. Łącznie więc poliptyk (nazywany również „Retabulum”) ustawiony był w tylnej części ołtarza na mniejszej lub osobnej podbudowie. Zawierał dwa duże obrazy tablicowe części środkowej, każdy o wymiarach 123 cm x 204,5 cm, oraz 16 obrazów skrzydłowych na tablicach, z których każdy ma wymiar 123 cm x 93 cm. Data powstania retabulum grudziądzkiego jest ustalana różnie, ale na podstawie porównawczych stylu malowideł przyjmuje się datę około 1390 r. Autorem tegoż dzie-

ła, jak się przypuszcza jest malarz z kręgu malarstwa czeskiego, głównie mistrz z Trzeboni, prezentującego tzw. „styl piękny”. Ale w jaki sposób polptyk ten przywędrował do Grudziądza – nie wiadomo.

Badacze zwykle zakładają domyślnie, że kaplica na zamku była pierwotnym miejscem przechowywania retabulum i że powstało ono z przeznaczeniem dla niej. Przez czterysta lat kompletny ołtarz znajdował się na swoim pierwotnym miejscu, mimo, że w okresie tym kilku starostów było protestantami, a w okresie „Potopu” panoszyli się Szwedzi. Dopiero rozkaz króla Prus z 1801 r. spowodował rozebranie zamku, w tym i kaplicy. Ołtarz został rozdzielony. Dwa duże obrazy środkowe z polptyku, przedstawiające zaśnieżenie i ukoronowanie Najśw. Maryi Panny znajdowały się przez szereg lat na ścianach prezbiterium kościoła św. Mikołaja w Grudziądzu i w czasie I wojny światowej zostały sprzedane do Malborka za 6500,- marek. W 1883 r. Muzeum Prowincjonalne Prus Zachodnich w Gdańsku kupiło 7 tablic skrzydłowych polptyku. Ósmą tablicę przeniesiono do kaplicy cmentarnej kościoła św. Mikołaja w Grudziądzu. Po 1912 r. wszystkie tablice zgromadzono w zamku w Malborku i w ciągu 4 lat



dokonano rekonstrukcji ołtarza i odnowy wielu obrazów. W pracach tych brał udział malarz Andrzej Wesołowski z Kwidzyna, pod kierunkiem konserwatora zabytków Conrada Steinbrechta. Tak scalony polptyk umieszczono w kaplicy św. Wawrzyńca na zamku w Malborku. Przed nadejściem frontu niemiecko-radzieckiego w 1944 r. ołtarz rozebrano i zdeponowano

w piwnicach zamku malborskiego. W 1945 r. polptyk zabezpieczony przez Wojsko Polskie, przeniesiono początkowo do Muzeum Wojska Polskiego w Warszawie, a później przekazano na własność do Muzeum Narodowego w Warszawie do Galerii Sztuki Średniowiecznej, gdzie znajduje się obecnie. W czasie konserwacji upiększono polptyk, wykonując nadbudowę w postaci trójkątów ozdobnych.

Opis obrazów Polptyku Grudziądzkiego.

I osłona.

Gdy zespół ołtarzowy jest otwarty, to w środkowej części widzimy 2 duże obrazy stałe, i tak:

- a. ukoronowanie Najśw. Maryi Panny w obecności zmartwychwstałego Pana Jezusa.



- b. Zaśnięcie Najśw. Maryi Panny. Po lewej stronie jest tablica: góra – Zwiastowanie a poniżej ofiarowanie Pana Jezusa w świątyni. Po prawej stronie jest tablica: góra: Narodzenie Pana Jezusa a poniżej Hołd trzech króli.  
II odsłona.

Gdy zamkniemy poliptyk wewnętrznymi skrzydłami, to w ośmiu obrazach możemy podziwiać ostatnie dni żywota Pana Jezusa. W górnej części od lewej strony są obrazy:

- a. Modlitwa Pana Jezusa w Ogrójcu,
- b. Pocałunek Judasz,
- c. Pojmanie,
- d. Biczowanie

W dolnym rzędzie:

- e. Ukoronowanie Pana Jezusa,
- f. Dźwiganie krzyża,
- g. Ukrzyżowanie,
- h. Zmartwychwstanie Pana Jezusa.

III odsłona.

Gdy zamkniemy ołtarz bocznymi tablicami, to pokażą się obrazy: góra:

- a. Matka Boska Bolesna z Chrystusem, po lewej stronie
- b. Salvadore Mundi – Chrystus jako sędzia, po prawej stronie.

Dół.

- c. Najświętsza Maria Panna i św. Jerzy, po prawej stronie.

Obrazy te tworzą temat „Sądu ostatecznego”. Piękno tych kolorów, delikatność rysunków i finezyjne cieniowanie głów i postaci na obrazach są podziwiane przez zwiedzających. Wymiary z obramowaniem:

- a. 2 obrazy główne razem: wysokość 284 cm, szerokość 234 cm.
- b. Tablice – 8 szt. Wysokość 284 cm, szerokość 116 cm.

Malowidła zostały wykonane na drewnie białej jodły, oklejonego płótnem – grubość tablicy – 1,5, cm.

Wracając do zamku krzyżackiego w Grudziądzu, ocalał tylko niewielki



odcinek muru od południowego kruzganka na dziedzińcu z wejściem na schody do kaplicy, usytuowanej na piętrze. W krypcie kaplic zamkowych najpierw w kaplicy św. Anny pochowano 4 komturów, a później, po oddaniu do użytku chowano komturów i dostojników krzyżackich w kaplicy Najśw. Maryi Panny na wysokim zamku. Z kaplicy zamku w czasie jego

rozbiórki wmurowano figury terakotowe wysoko w zachodnią ścianę wieży kościoła św. Mikołaja, pochodzące z ok. 1300 r., przedstawiające mężczyznę

w koronie i z buławą królewską – Króla Chrystusa i niewiastę w czepcu i niegdyś w koronie – Maria Matka Jezusa. Wmurowano również ceramiczną rzeźbę (hybryda) oraz duże wapienne zworniki, które przedtem zdobiły sklepienie kaplicy. Poza tym w nawie południowej na ścianie tylnej kościoła św. Mikołaja znajduje się obraz silnie przemalowany „koronacja Najśw. Maryi Panny”, pochodzący najprawdopodobniej z jednej kaplic zamkowych.

Reasumując, należy stwierdzić, że podwaliną pod budowę zamku, jak i grodu w Grudziądzu wykonała ludność polsko-pruska a nie niemiecka, której przybycie datuje się dopiero na 1283 r., kiedy to ujarzmiono całkowicie plemiona pruskie.

Obecnie na Górze Zamkowej trwają prace nad odbudową wieży zamkowej tzw. Klimka. Po badaniach kompleksowych archeologicznych na Górze Zamkowej w Grudziądzu odsłonięto fundamenty i resztki murów zamkowych, które nie uległy rozbiórce w XVIII w.



**Odsłonięte fundamenty zamku**



(L.B.S.)

---

**Redakcja:** Tadeusz Rauchfleisch, Janusz Hinz. Logo KMDG wykonał Grzegorz W. Rygielski.

## *Notatki*