

Biblioteka
Główna
UMK Toruń

0 1586 /
1936

KOMUNALNA KASA
OSZCZĘDNOŚCI M. WILNA



SPRAWOZDANIE

ZA ROK

1936

(8-MY ROK SPRAWOZDAWCZY)

KOMUNALNA KASA
OSZCZĘDNOŚCI M. WILNA



SPRAWOZDANIE

Z A R O K

1936

(8-MY ROK SPRAWOZDAWCZY)

ZWIĄZEK KOMUNALNYCH
KAS OSZCZĘDNOŚCI
w WARSZAWIE.

*Warszawa, dn. 9 kwietnia 1937 r.
Plac Napoleona Nr. 7.*

Nr. 964/37.

**Komunalna Kasa Oszczędności
miasta Wilna
Wilno.**

Komunikujemy, że na podstawie § 5 p. 6 rozporządzenia Ministra Skarbu z dnia 8 lipca 1936 r. o związkach komunalnych kas oszczędności (Dz. U. R. P. Nr. 56, poz. 410) przyjęliśmy do wiadomości bilans netto Komunalnej Kasy Oszczędności miasta Wilna w Wilnie na dzień 31 grudnia 1936 r., zamykający się sumą złotych 5.920.175,36 (bez sum pozabilansowych) wraz z rachunkiem strat i zysków, wykazującym nadwyżkę w wysokości zł. 12.088,62.

DYREKTOR ZWIĄZKU
(—) *J. Rożkowski.*



WŁADZE KOMUNALNEJ KASY Oszczędności m. WILNA

RADA KASY:

Przewodniczący: *Dr. W. Maleszewski* — Prezydent m. Wilna.

Członkowie:

- 1) *Barański Władysław* — Inżynier, Dyrektor Izby Przemysłowo-Handlowej w Wilnie,
- 2) *Bańkowski Witold* ^{la} — Prezydent m. Wilna,
- 3) *Czernichow Józef* — Adwokat,
- 4) *Fedorowicz Zygmunt* — ławnik Zarządu Miejskiego,
- 5) *Grodzki Przemysław* — Inżynier,
- 6) *Iżycki-Herman Bronisław* — Prezes T-wa Kredyt m. Wilna,
- 7) *Łuczyński Wincenty* — Adwokat,
- 8) *Namieciński Antoni* — Działacz Spółdzielczy,
- 9) *Piotrowski Władysław* — Rzemieślnik,
- 10) *Staniewicz Witold* — Rektor U. S. B.
- 11) *Wysłouch Seweryn* — Profesor,
- 12) *Zaks Eljasz* — Adwokat.

KOMISJA REWIZYJNA:

Przewodniczący: *Tracz Ferdynand* — Kierownik Szkoły Pow-
szechnej,

Członkowie:

- 1) *Gutkowski Mieczysław* — Profesor U. S. B.,
- 2) *Jasiński Otton-Ryszard* — emeryt wojskowy,
- 3) *Kozłowski Eugenjusz* — Nacz. Wydz. Dyr. Poczt i Telegr.,
- 4) *Młynarczyk Kazimierz* — Dyrektor Izby Rzemieślniczej.

DYREKCJA:

p. o. Dyrektora Zarządzającego — *Fried Anatol* — Inżynier.

Członkowie:

- 1) *Gruźdź Michał* — p. o. Zastępy Dyrektora i Główny Buchalter K. K. O.,
- 2) *Gruźewski Mieczysław* — Doktor praw,
- 3) *Dr Prażmowski Władysław* — Kierownik filji Państw. Zakładu Higieny,
- 4) *Zasztowt Aleksander* — Inż., Dyrektor T-wa Kredytowego m. Wilna.

SPRAWOZDANIE

Z DZIAŁALNOŚCI K. K. O. MIASTA WILNA

ZA ROK 1936-TY.

Rozwój procesu pieniężnej kapitalizacji uzależniony jest od szeregu warunków, mających nań wpływ bądź dodatni, bądź też ujemny. Oceniając te warunki z tego właśnie punktu widzenia, przychodzimy do następujących wniosków:

Okres przewlekłego kryzysu gospodarczego wpływa bezwzględnie dodatnio na wzrost kapitałów, lokowanych w instytucjach finansowych, co tłumaczy się przede wszystkim tem, że na skutek malejącej rentowności przedsiębiorstw — kapitały ulokowane dotychczas w tych przedsiębiorstwach zostają wycofane i szukając chociaż mniej rentownej ale pewnej lokaty wpływają do instytucji finansowych, a zwłaszcza do Kas Oszczędności, cieszących się wciąż wzrastającym zaufaniem społeczeństwa.

Nie bez znaczenia jest tutaj także moment natury psychologicznej, a mianowicie, że w okresie kryzysu gospodarczego daje się zauważyć znaczny wzrost przezorności i zmysłu oszczędnościowego u warstw pracujących, mających stały dochód; wpływa na to niewątpliwie obawa i niepewność co do najbliższej przyszłości w obliczu ciągłych redukcji personalnych i poborów tak często spotykanych przy stosowaniu systemu deflacyjnego w walce z kryzysem.

Natomiast czynnikiem najbardziej ujemnym dla rozwoju kapitalizacji pieniężnej jest w pierwszym rzędzie poprawa konjunktury gospodarczej, przy której wzmagający się optymizm gospodarczy oraz wzrost inicjatywy prywatnej powodują wycofanie leżących często bezczynnie w instytucjach finansowych kapitałów, celem zwrócenia ich bezpośrednio życiu gospodarczemu.

Drugim czynnikiem ujemnym są wszelkie wstrząsy natury politycznej i gospodarczej, w szczególności walutowej, szerzące wśród społeczeństwa popłoch i niepewność.

Otóż w świetle powyższych wywodów, warunki w których rozwijała się Kasa w okresie sprawozdawczym, należy uznać za wysoce ujemne dla procesu pieniężnej kapitalizacji.

Istotnie, przy wyraźnie zaznaczającej się poprawie gospodarczej o czem świadczy poza wzrostem produkcji, obrotów i zwykłą cen płodów rolnych przede wszystkim fakt osiągnięcia równowagi państwowego budżetu, który w globalnej sumie wydatków nie uległ redukcji w stosunku do lat poprzednich, rok 1936-ty obfitował w takie wstrząsy polityczne, gospodarcze i walutowe, które całkowicie uzasadniają panujące nastroje niepewności, których byliśmy świadkami. Wystarczy, że wymienię takie wydarzenia, jak demilitaryzacja Nadrenji, wojna włosko-abisyńska, wojna domowa w Hiszpanji, spadek walut państw bloku złotego (Francja, Holandia, Szwajcaria i Włochy), wreszcie u nas — konwersja państwowych pożyczek, wprowadzenie centrali dewiz oraz ograniczenia transferu.

Jeżeli więc nawet w tych, tak wysoce niesprzyjających warunkach zamknięcie rachunków Kasy za rok 1936-ty wykazuje poważny wzrost sumy wkładów oszczędnościowych o 692.255,97 złotych, czyli o 15,8% przy znacznym i stałym wzroście czynnych kont o 1023 książeczek, to fakt ten świadczy: 1) o niewątpliwem zaufaniu, którem Kasa cieszy się wśród najszerszych warstw społeczeństwa, 2) o tem, że złożone przez społeczeństwo w Kasie wileńskiej kapitały mają charakter wybitnie oszczędnościowy mniej czuły z samej swej natury na wszelkie zmiany na rynkach pieniężnych zagranicą i w kraju, i wreszcie 3) że wprowadzone ograniczenia dewizowe i wstrzymanie transferu po początkowej dezorientacji wpłynęły w ostatecznym skutku na wzmoczenie w społeczeństwie wiary w stabilizację złotego.

Wzrost wkładów oszczędnościowych w roku 1936-tym wykazuje pozątem przyśpieszone tempo w porównaniu z rokiem ubiegłym:

Wzrost w roku 1935 — 8,1%, w roku 1936 — 15,8%.

Z powyższego można wywnioskować, że w dziedzinie gromadzenia oszczędności Kasa zajęła należne jej miejsce, przyczyniając się, oczywiście w skromnym zakresie jej działania, do wzmocnienia procesów kapitalizacji wewnętrznej.

Zdając sobie dokładnie sprawę, iż w okresie poprawy konjunktury, przy braku kapitałów na prywatnym rynku pieniężnym, do zadań instytucji finansowej o charakterze społecznym należy zasilanie gotówką ożywającego się życia gospodarczego, co powinno iść w parze z nagromadzeniem w Kasie obcych kapitałów, Kasa w roku sprawozdawczym działalność swą kierowała po drodze ekspansji kredytowej, ze szczególnym uwzględnieniem kredytów na cele produkcyjne. Działalność ta wyraźnie uwidoczniła się we wzroście kredytów, udzielanych przez Kasę firmom handlowo - przemysłowym w dyskoncie weksli pochodzących z transakcji handlowych.

Ta pozycja w bilansie na 1.I.1937 r. wynosi zł. 590.174,43, czyli w porównaniu z bilansem na 1.I.1936 r. wykazuje wzrost o zł. 184,737,04 co stanowi 45,5⁰/₀.

Pozatem w roku 1936 Kasa na bardzo dogodnych dla kredytobiorców warunkach rozprowadziła specjalne kredyty na dołączenie nieskanalizowanych posesji do miejskiej sieci kanalizacyjnej, czem przyczyniła się do polepszenia stanu zdrowotnego miasta.

Szczególna uwaga została zwrócona na przyśpieszenie procesów likwidacyjnych na odcinku upłynnienia zamrożonych wierzytelności Kasy, pochodzących z okresów dobrej konjunktury.

Nacechowana energią konsekwentna działalność w tym kierunku dała pomyślne rezultaty, dowodem czego jest zmniejszenie się obliża dłużników w rachunkach hipotecznych i rachunkach otwartego kredytu o sumę zł. 359.841,04 w porównaniu ze stanem na dz. 1.I. 1936 r.

Na pomyślny wynik tej akcji w pewnym stopniu wpłynęły, zrozumiąle zresztą w warunkach roku 1936: wzmocnienie procesu kapitalizacji rzeczowej (lokaty w nieruchomościach) oraz zawarcie przez Kasę układów konwersyjnych za pośrednictwem Banku Akceptacyjnego w zakresie, co prawda nielicznych wierzytelności o charakterze rolniczym, objętych ustawą z dnia 24.X. 1934 r.

W roku sprawozdawczym znacznie wzrósł portfel własnych Państwowych papierów procentowych, częściowo na skutek udziału w subskrypcji na 3⁰/₀ Pożyczkę Inwestycyjną, przeważnie zaś wobec zakupienia przez Kasę skryptów dłużnych Państwowego Funduszu Drogowego, gwarantowanych przez Ministerstwo Skarbu, emitowanych w związku z finansowaniem nowego planu inwestycji państwowych.

Pośrednia działalność kredytowa Kasy znajduje wyraz w prowadzeniu i daleko posuniętem finansowaniu Zakładu Zastawniczego, który na skutek likwidacji prywatnego lombardu, przychodzi z wydajną pomocą biedniejszemu warstwowi ludności, udzielając na dogodnych warunkach pożyczek od 5-ciu złotych począwszy, pod zastaw wyrobów ze złota i srebra oraz różnego rodzaju maszyn i odzieży.

Prowadząc intensywną akcję kredytową Kasa nie zaniedbała obowiązku utrzymania rezerwy gotówkowej zawsze na poziomie odpowiadającym specyficznym warunkom w związku ze zmianami w sytuacji politycznej i pieniężno-walutowej zagranicą i w kraju.

Dzięki racjonalnej polityce w tej dziedzinie Kasa, obok wzmoczonej działalności kredytowej, mogła z łatwością sprostać wszelkim zapotrzebowaniom wkładów nawet w chwilach największych zaburzeń, które miały miejsce w pierwszej połowie roku w związku z wprowadzeniem ograniczeń dewizowych, Kasa przytem nie potrzebowała korzystać ze środków doraźnych w postaci redyskonta swych weksli i własnych papierów procentowych.

Spłacalność zobowiązań w Kasie w roku 1936, szczególnie w dziale weksli handlowych, była bardzo dobra, czego dowodem jest zmniejszenie się salda pozycji „weksle protestowane i w dochodzeniu“ o sumę — zł. 7.754,10.

Niezależnie od znacznego obniżenia rentowności niektórych poważnych pozycji Kasy (Pożyczki Komunalne) na skutek decyzji Centralnej Komisji Oszczędnościowo - Oddłużeniowej dla Samorządów, wynik finansowy operacji w roku 1936 jest korzystny dla instytucji, gdyż po dodaniu do czystego zysku w sumie zł. 12.088,62 sum odpisanych na straty, pochodzących z okresów poprzednich w wysokości

zł. 14.527,38 — zysk osiągnięty wyraziłby się w sumie zł. 26.616,—, co przekracza przewidywaną w preliminarzu na rok 1936 nadwyżkę o zł. 4.600,—, poza wypłatą z budżetu roku 1936 zł. 3.000,— na Fundusz Obrony Narodowej i zł. 3.339,50 tytułem remuneracji bilansowej pracownikom Kasy, nieuwzględnionych w pierwotnym preliminarzu.

Zestawiając ogólne wyniki działalności Kasy na różnych odcinkach z punktu widzenia tak społecznego jak i finansowego, wydaje się uzasadnionem twierdzenie, że administrowanie powierzonymi Kasie przez społeczeństwo funduszami odpowiada zasadom racjonalnej gospodarki z pożytkiem dla ludności miasta Wilna.

DYREKCJA.

OPERACJE BIERNE.

Rachunki oszczędnościowe.

W dniu 31-go grudnia 1936 r. rachunków czynnych było 8.521 na sumę zł. 5.087.206 gr. 95 (w dniu 31 grudnia 1935 r. było 7.498 na sumę zł. 4.394.950 gr. 98).

Wzrost kont w roku sprawozdawczym — 1.023, czyli 13,6⁰/₀. Przeciętna suma wkładu na jedną książeczkę wynosi zł. 597,— (w 1935 roku — 586,15). W sumie zł. 5.087.206,95 złożono à vista zł. 2.944.472,09 i terminowych zł. 2.142.734,86. Wkłady w dolarach na rachunkach oszczędnościowych sięgają sumy — \$ 3.032,68, co po przeliczeniu na złote, licząc zł 5,27 za dolar, stanowi sumę zł. 15.982,23 czyli 0,3⁰/₀ ogólnej sumy wkładów.

W dniu 31-go grudnia 1936 roku Kasa posiadała wkładów:

		Stosunek ⁰ / ₀ ⁰ / ₀	
		do ilości	do sumy
7.084	kont od Zł. 1 do 500 — Zł. 533.235,40	83,1	10,5
529	„ „ 501 „ 1000 — „ 358.437,49	6,2	7,—
747	„ „ 1001 „ 5000 — „ 1.560.704,70	8,8	30,7
161	„ ponad 5000 „ — — „ 2.634.829,36	1,9	51,8
		<u>Zł. 5.087.206,95</u>	

Z powyższego zestawienia wynika, że chociaż połowa (51,8⁰/₀) wkładów jest złożona przez zamożniejszych wkładców, to jednak największa liczba wkładców 83,1⁰/₀ stanowią wkładcy drobni do Zł. 500.

Ilość wkładców na rachunkach oszczędnościowych posiadaliśmy:

Na dzień 1 stycznia 1930 r. —	Zł.	952,—
" " " 1931 r. —	"	2.566,—
" " " 1932 r. —	"	4.357,—
" " " 1933 r. —	"	4.721,—
" " " 1934 r. —	"	5.226,—
" " " 1935 r. —	"	5.984,—
" " " 1936 r. —	"	7.498,—
" " " 1937 r. —	"	8.521,—

Przeciętna suma wkładu na książeczkę oszczędnościową wynosiła:

Na dzień 1 stycznia 1930 r. —	Zł.	1 069,75
" " " 1931 r. —	"	1.363,33
" " " 1932 r. —	"	1.047,55
" " " 1933 r. —	"	993,—
" " " 1934 r. —	"	770,79
" " " 1935 r. —	"	674,87
" " " 1936 r. —	"	586,15
" " " 1937 r. —	"	597,—

ZESTAWIENIE WKŁADCÓW WEDŁUG ZAWODÓW

w porównaniu z r. 1935.

	ROK 1935		ROK 1936	
	Ilość kont	Stosunek procentowy do ogólnej ilości wkładców	Ilość kont	Stosunek procentowy do ogólnej ilości wkładców
1. Młodzież szkolna i dzieci . .	622	8,3	718	8,4
2. " akademicka	151	2	157	1,8
3. Urzędnicy państwowi łącznie z wojskiem i duchowieństw. . .	1929	25,7	2156	25,3
4. Urzędnicy i pracow. handlowi	654	8,7	717	8,4
5. Funkcjonariusze niżsi	146	2	203	2,4
6. Emeryci i inwalidzi	285	3,8	323	3,8
7. Rzemieślnicy	571	7,6	649	7,6
8. Kupcy	163	2,2	192	2,3
9. Przemysłowcy	27	0,4	33	0,4
10. Rolnicy samodzielni	76	1	96	1,2
11. Wolne zawody	428	5,7	485	5,7
12. Robotnicy fizyczni	141	1,9	216	2,5
13. Służba domowa	181	2,4	206	2,4
14. Inne zawody	915	12,2	990	11,6
15. Bez zawodu	721	9,6	811	9,5
16. Spółdzielnie i S-ki Akc. . .	7	0,1	125	1,5
17. Organizacje społeczne	210	2,8	108	1,3
18. Na okaziciela	271	3,6	336	3,9
Razem kont . .	7498		8521	

ILOŚĆ ZAŁATWIONYCH OSÓB

w dziale r-ków oszczędnościowych w poszczególnych
miesiącach 1936 roku.

W MIESIĄCU	W p ł a c i ł o		P o d j ę ł o	
	osób	sumę	osób	sumę
W styczniu	1.548	360.765,56	1.494	309.018,97
„ lutym	1.244	356.961,16	1.312	299.771,54
„ marcu	1.212	445.815,76	1.416	363.207,57
„ kwietniu	1.254	422.529,59	1.418	516.033,59
„ maju	1.378	474.735,80	1.508	435.376,76
„ czerwcu	1.216	498.507,87	1.435	370.989,11
„ lipcu	1.324	547.845,31	1.563	448.963,74
„ sierpniu	1.070	376.862,48	1.299	361.149,80
we wrześniu	1.287	478.412,33	1.501	433.845,23
w październiku . .	1.347	597.814,08	1.654	468.567,61
„ listopadzie . . .	1.316	370.497,52	1.312	475.421,31
„ grudniu	1.289	714.434,25	1.437	470.580,51
R a z e m	15.485	5.645.181,71	17.349	4.952.925,74

Ogółem w ciągu roku sprawozdawczego wydział wkładów oszczędnościowych załatwił 32.834 osoby na ogólną ilość dni 302, czyli przeciętnie 109 osób dziennie.

RACHUNKI CZEKOWE.

Rachunków czekowych w dniu 31-go Grudnia 1936 r. posiadaliśmy na sumę zł. 325.673,54. W porównaniu ze stanem z roku poprzedniego — zmniejszenie o zł. 38.031,01. Z wkładów dolarowych pozostaje niezlikwidowany tylko jeden rachunek na sumę \$ 6,80.

Ogółem posiadamy dolarów na rachunkach:

Stanu biernego:

Wkłady oszczędnościowe	\$	3.032,68
„ czekowe	„	6,80
R a z e m	\$	<u>3.039,48</u>

Na rachunkach stanu czynnego:

Rachunki bieżące otwartego kredytu	\$	4.449,43
Pożyczki hipoteczne	„	7.131,13
Należności w dochodzeniu	„	2.679,39
R a z e m	\$	<u>14.259,95</u>

Z powyższego wynika, że posiadamy wypożyczonych własnych dolarów o 11.220,47 więcej, aniżeli złożonych na wkładach.

REDYSKONTO WEKSLI.

Kredyt redyskontowy tak jak i w latach ubiegłych wynosi:

w Banku Polskim	Zł.	250.000,—
w Polskim Banku Komunalnym	„	75.000,—
w Banku Gospodarstwa Krajowego	„	100.000,—
R a z e m	Zł.	<u>425.000,—</u>

W okresie sprawozdawczym Kasa nie korzystała z redyskonta.

OPERACJE CZYNNNE.

Operacje czynne Kasy składają się :

		Stosunek % - wy do sumy pożyczek
1) Z pożyczek w r-kach bież. „On-Call“	Zł. 758.222,32	23,7
2) „ komunalnych	577.200,67	18,—
3) „ hipotecznych	269.092,10	8,4
4) Z dyskonta weksli firm handl. i przem.	590.174,43	18,8
5) Z poz. pod w-sle własne z 2 poręczyciel. „	199.323,75	6,2
6) Z poz. pod zastaw pap. wart. i innych	122.791,65	3,8
7) Z poz. termin. zabezp. zobowiąz. Magi- stratu m. Wilna i Instyt. Państw.	10.560,—	0,3
8) Z kapitału udzielonego Zakładowi Zast.	665.571,41	20,8
	<u>Zł. 3.192.936,33</u>	

REZERWA GOTÓWKOWA.

Niezależnie od portfela papierów wartościowych własnych wyno-
szących nomin. sumę zł. 1.348.997,62 na rezerwę gotówkową składają się:

Gotówka w kasie	Zł. 7.148,96	
Lokaty w Instytucjach finansowych	708.670,10	
Niewykorzystane redyskonto	425.000,—	
I rachunek otwartego kredytu w Banku Polskim pod zastaw pap. war. własn. „	400.000,—	
	<u>Zł. 1.540.819,06</u>	

co stanowi 27,2³/₀ ogólnej sumy wkładów Zł. 5.655.661,67 i daje pełną
gwarancję wypłaty wkładów na wypadek nagłego ich zapotrzebowania.

WYDATKI OPERACYJNE.

Dopisano i wypłacono ⁰ / ₀ ⁰ / ₀ od wkładów oszczędn.	Zł. 222.181,19	
„ „ „ „ „ bieżących	25.815,61	
Wypłacono ⁰ / ₀ ⁰ / ₀ od kredytu udzielonego na drobne remonty domów i zastawy papierów wart. własn.	838,82	
Koszty handlowe w roku sprawozdawczym wynosiły	158.300,65	

W stosunku procentowym koszty handlowe wynosiły :

	1935 rok	1936 rok
Obrotów kasowych	0,54 ⁰ / ₀	0,35 ⁰ / ₀
Sumy udzielonych pożyczek	3 ⁰ / ₀	1,9 ⁰ / ₀
Bilansu zamknięcia	2,57 ⁰ / ₀	2,21 ⁰ / ₀

Wydatki zaś personalne wynosiły :

Obrotów kasowych	0,36 ⁰ / ₀	0,23 ⁰ / ₀
Sumy udzielonych pożyczek	1,99 ⁰ / ₀	1,27 ⁰ / ₀
Bilansu zamknięcia	1,71 ⁰ / ₀	1,29 ⁰ / ₀



ZESTAWIENIE
za okres istnienia Kasy. ważniejszych

	1929 r.	1930 r.	1931 r.
1. Gotowizna w Kasie i lokaty w Bankach	366.355,10	434.642,30	486.134,54
2. Ilość książeczek oszczęd. czynnych	952	2.566	4.357
3. Wkłady oszczędnościowe i czekowe	1.584.436,87	4.485.856,94	5.142.473,55
4. Papiery wartościowe własne	8.250,—	140.120,—	222.002,87
5. Weksle zdyskontowane i pożyczki na weksle . . .	1.047.423,35	2.107.378,36	908.541,82
6. Pożyczki w rachun. bież. zabezp. hip. i in. walorami i pożyczki hipoteczne . .	248.884,10	2.003.260,55	3.238.163,79
7. Pożyczki pod zastaw papierów wartościowych . .	5.980,—	49.740,10	110.429,32
8. Koszty handlowe	51.415,42	148.337,54	201.658,08
9. Czysty zysk	1.442,01	34.391,59	27.347,01
10. Suma bilansowa	2.427.852,45	7.375.455,51	8.058.946,35

PORÓWNAWCZE
pozycyj bilansu w dniu 31 grudnia lat:

	1932 r.	1933 r.	1934 r.	1935 r.	1936 r.
	1.004.107,93	390.387,09	61.317,73	649.011,89	715.819,06
	4.721	5.226	5.984	7.498	8.521
	5.220.314,01	4.223.314,20	4 258.474,85	4.758.655,53	5.412.880,49
	332.424,44	887.757,75	899.375,80	1.207.123 80	1.348.997,62
	603.946,19	454.346,46	512.865,41	630.640,64	789.498,18
	2.933.911,07	2.327.795,95	2.284.556,61	1.910.815,13	1.604.515,09
	126.188,24	128.012,16	111.387,70	83.637,60	122.791,65
	213.009,69	187.281,87	171.440,22	179.589,40	158.300,65
	3.985,87	15.238,48	13.375,03	18.427,27	12.088,62
	8.347.863,85	7.106.721,41	6.438.362,02	6.974.216,56	7.168.547,11

W okresie sprawozdawczym Kasa czynna była 302 dni, a mianowicie:

w styczniu — dni 25	w lipcu — dni 28
„ lutym — „ 25	„ sierpniu — „ 25
„ marcu — „ 26	we wrześniu — „ 26
„ kwietniu — „ 25	w październ. — „ 27
„ maju — „ 24	„ listopadzie — „ 24
„ czerwcu — „ 23	„ grudniu — „ 24

O B R O T Y:

Obroty miesięczne wynosiły:

W styczniu	Zł. 4.688.845,77
„ lutym	„ 3.962.753,99
„ marcu	„ 4.347.185,69
„ kwietniu	„ 5.034.624,86
„ maju	„ 5.129.351,78
„ czerwcu	„ 5.500.084,57
„ lipcu	„ 6.691.080,32
„ sierpniu	„ 5.440.075,90
we wrześniu	„ 6.405.494,15
w październiku	„ 5.703.634,22
„ listopadzie	„ 4.314.763,74
„ grudniu	„ 6.819.477,07
Razem	Zł. 64.037.372,06

POSZCZEGÓLNE RACHUNKI.

A. Rachunki stanu czynnego.

1. KASA (poz. 1 pkt. a bilansu).

Obroty kasowe wynosiły	W roku 1936-tym			
	Wpłynęło		Wypłacono	
	Złote	gr.	Złote	gr.
W styczniu	1.800.770	87	1.803.118	15
„ lutym	1.491.611	16	1.483.083	95
„ marcu	1.560.808	85	1.557.906	64
„ kwietniu	1.795.330	35	1.817.152	69
„ maju	1.941.848	54	1.919.716	63
„ czerwcu	1.733.015	02	1.745.613	55
„ lipcu	2.335.441	20	2.317.403	79
„ sierpniu	1.964.825	38	1.982.978	38
we wrześniu	2.121.944	03	2.121.965	30
w październiku	2.008.427	85	1.989.199	72
„ listopadzie	1.611.829	28	1.614.659	28
„ grudniu	1.974.375	40	2.011.553	75
Ogółem	22.340.227	93	22.364.351	83

Pozostawało w dniu 31 grudnia 1935 r.	Zł. 31.272,86
W ciągu roku sprawozdawczego wpłynęło	„ 22.340.227,93
Razem	Zł. 22.371.500,79
W ciągu roku sprawozdawczego wypłacono	„ 22.364.351,83
Pozostałość kasy w dniu 31 grudnia 1936 r.	Zł. 7.148,96

2. BANK POLSKI (poz. 1 pkt. b. bilansu).

W dniu 31 grudnia 1935 r. pozostawało na r/ku	Zł.	7.027,—
W okresie sprawozdawczym wpłacono	"	5.414.048,59
	Zł.	<u>5.421.075,59</u>
W okresie sprawozdawczym podniesiono z r/ku	"	5.420.575,59
Pozostałość w dniu 31 grudnia 1936 r.	Zł.	<u>500,—</u>

3. a) P. K. O. Warszawa (poz. 1 pkt. b. bilansu).

W dniu 31 grudnia 1935 r. pozostawało na r/ku	Zł.	43.044,18
W okresie sprawozdawczym wpłacono na r/k	"	2.208.123,17
	Zł.	<u>2.251.167,35</u>
W okresie sprawozdawczym podniesiono z r/ku	"	2.227.268,76
Pozostałość w dniu 31 grudnia 1936 r.	Zł.	<u>23.898,59</u>

3. b) P. K. O. Oddział w Wilnie (poz. 1 pkt. b. bilansu).

Pozostałość w dniu 31 grudnia 1935 r.	Zł.	2.029,10
Doliczono odsetek za 1936 r.	"	81,16
	Zł.	<u>2.110,26</u>
W okresie sprawozdawczym podniesiono	"	—
Pozostałość w dniu 31 grudnia 1936 r.	Zł.	<u>2.110,26</u>

4. BANK GOSPODARSTWA KRAJOWEGO (poz. 1 pkt. c bilansu).

W dniu 31 grudnia 1935 r. pozostawało na r/ku	Zł.	5.610,—
W okresie sprawozdawczym wpłacono na r/k	"	484.774,36
	Zł.	<u>490.384,36</u>

Z przeniesienia Zł. 490.384,36

W okresie sprawozdawczym podniesiono z r/ku	"	489.705,36
W dniu 31 grudnia 1936 r. pozostaje na r/ku	Zł.	<u>679,—</u>

5. PAŃSTWOWY BANK ROLNY, ODDZ. W WILNIE (poz. 1 pkt. c bilansu).

W dniu 31 grudnia 1935 r. pozostawało	Zł.	457.010,—
W okresie sprawozdawczym wpłacono	"	6.824.876,70
	Zł.	<u>7.281.886,70</u>
W okresie sprawozdawczym podniesiono z r/ku	"	6.795.550,70
Pozostałość w dniu 31 grudnia 1936 r.	Zł.	<u>486.336,—</u>

6. KUPONY BIEŻĄCE (poz. 2 bilansu).

W dniu 31 grudnia 1935 r. pozostawało odpisanych bieżących kuponów od papierów wart. własnych	Zł.	29.387,63
W 1936 r. dopisana należność za kupony bieżące od papierów wart. własnych	"	30.798,03
	Zł.	<u>60.185,66</u>
W okresie sprawozdawczym odpisano za zrealizowaną należność za bież. kupony	"	31.496,31
W dniu 31 grudnia 1936 r pozostaje do zrealizowania „	"	<u>28.689,35</u>

7. BILANS KASY WALUT OBCYCH.

Stan czynny:		Stan bierny:	
„On-Call“	\$ 4.449,43	R/ki oszczędn	\$ 3.032,68
Poż. hipoteczne	7.131,13	R/ki czekowe	6,80
Należn. w dochodz. „	2.679,39	R ki walut obcych „	11.220,47
	<u>\$ 14.259,95</u>		<u>\$ 14.259,95</u>

8. PAPIERY WARTOŚCIOWE WŁASNE

(poz. 4, pp. b, c, e bilansu).

W dniu 31 grudnia 1935 r. pozostawało pap. wartość	
własnych na	Zł. 1.189.843,80
W okresie sprawozdawczym nabyto	„ 1.446.536,38
	<u>Zł. 2.636.380,18</u>
W okresie sprawozdawczym odpisano	Zł. 1.304.662,56
Pozostałość w dniu 31 grudnia 1936 r.	<u>Zł. 1.331.717,62</u>

9. PAPIERY WARTOŚCIOWE FUNDUSZU ZASOBOWEGO (poz. 4 pkt. b. bilansu).

Pozostawało w dniu 31 grudnia 1935 r. pap. wart.	
funduszu zasobowego na	Zł. 17.280,—
W dniu 31 grudnia 1936 r. pozostaje	<u>Zł. 17.280,—</u>

10. KORESPONDENCI (poz. 6 bilansu).

W dniu 31 grudnia 1935 r. pozostawało na r/kach	Zł. 103.018,75
W okresie sprawozdawczym obciążono r/k	„ 922.582,04
	<u>Zł. 1.025.600,79</u>
W tymże okresie uznano	„ 830.454,54
W dniu 31 grudnia 1936 r. pozostaje na r/ku	<u>Zł. 195.146,25</u>

11. WEKSLE ZDYSKONTOWANE (poz 7 bilansu).

W dniu 31 grudnia 1935 r. pozostawało		
zdyskontowanych weksli	sztuk 1.157	n/Zł. 405.437,39
W okresie sprawozdawczym zdyskontowano	„ 7.042	„ 2.025.722,72
	sztuk 8.199	n/Zł. 2.431.160,11
W tym okresie spłacono	„ 6.341	„ 1.840.985,68
Pozostałość w dniu 31 grudnia 1936 r.	sztuk 1.858	<u>n/Zł. 590.174,43</u>

12. POŻYCZKI NA WEKSLE (poz. 8 bilansu).

W dniu 31 grudnia 1935 r. pozostawało		
pożyczek na weksle	3.426	n/Zł. 225.203,25
W okresie sprawozdawczym udzielono		
pożyczek na weksle	14.311	„ 712.403,50
	17.737	n/Zł. 937.606,75
W okresie sprawozdawczym spłacono	13.890	„ 738.283,—
W dniu 31 grudnia 1936 r. pozostaje	<u>3 847</u>	<u>n/Zł. 199.323,75</u>

13-a. WEKSLE PROTESTOWANE (poz. 9 p a. b. bil.).

W dniu 31 grudnia 1935 r. pozostawało			
zaprotestowanych weksli	osób 25	n/Zł. 4.650,—	
W okresie sprawozdawczym zaprotestow. weksli złotych	szt. 518	—	„ 37.758,30
	szt. 518	osób 25	<u>n/Zł. 42.408,30</u>
W tymże okresie spłacono w-li	szt. 471	Zł. 28.912,13	
Przeniesiono na r/k „Należności w dochodzeniu“	„ 50	„ 7.399,57	n/Zł. 36.311,70
W dniu 31 grudnia 1936 r. pozostaje w portfelu w-li			
zaprotestowanych zł.	„ 22		<u>n/Zł. 6.096,60</u>

13-b. NALEŻNOŚCI W DOCHODZENIU (poz. 9 p a.b. bil.).

W dniu 31 grudnia 1935 r. pozostawało :

a) złotych	Zł.	32.824,75	
b) dolarowych \$ 2.679,39 à 5,27 „		14.120,38	Zł. 46.945,13

W okresie sprawozdawczym oddano do wyegzekwowania „ 7.399,57

Zł. 54.344,70

W tymże okresie wyegzekwowano „ 16.600,27

Pozostałość w dniu 31 grudnia 1936 r.

a) należność w dochodzeniu zł.	Zł.	23.624,05	
b) „ w \$ 2.679,39 à 5,27 „		14 120,38	Zł. 37.744,43

14. POŻYCZKI W RACHUNKACH „ON-CALL.“ (poz. 10 p. a. b. c bilansu).

W dniu 31 grudnia 1935 r. pozostawało na r/kach :

a) zabezp. kaucjami hipot. . .	Zł.	789.401,75	
b) innemi wartościami „		37.296,82	

z tego :

\$ 6.289,16 à 5,27	Zł.	33.143,87	
złotych „		793.554,70	Zł. 826.698,57

i w stanie biernym 6.215,49 Zł. 820.483,08

W okresie sprawozdawczym udzielono pożyczek i dopisano do r/ków odsetek „ 201.320,38

W tymże okresie spłacono Zł. 254.031,33

Przeniesiono na r/k „Poż. hipot. . „ 3.000,—

Odpisano na straty „ 11.405,81 „ 268.437,14

Z przeniesienia Zł. 753.366,32

W dniu 31 grudnia 1936 r. pozostaje:

a) zabezp. kaucj. hipot. 51 r-ków	Zł.	739.331,57	
b) innemi wartościami 8 r-ków „		18.890,75	

w tem :

\$ 4 449,43 à 5,27	Zł.	23.448,50	
złotych „		698.371,82	

pożyczek na kanalizację „ 36.402,— Zł. 758.222,32

w stanie biernym „ 4.856,—

Zł. 753.366,32

15. POŻYCZKI KOMUNALNE (poz. 10 p. a, b, c bilansu).

W dniu 31 grudnia 1935 r. pozostawało pożyczek 6 n Zł 693.039,72

W stanie biernym „ 337.118,25 Zł. 355.921,47

W 1936 r. udzielono pożyczek i dopisano ^c/_o ^o/_o „ 4.811.246,20

Zł. 5.167.167 67

W okresie sprawozdawczym spłacono „ 4.827.892,18

W dniu 31 grudnia 1936 r. pozostaje pożyczek 6 n Zł. 577.200,67

W stanie biernym „ 237.925,18 Zł. 339.275,49

16. POŻYCZKI TERMIN. NA ZASTAW PAPIERÓW
WARTOŚCIOW. I KSIĄŻECZEK OSZCZĘDNOŚCIOW.
(poz. 11 p. a, b, c bilansu).

W dniu 31 grudnia 1935 r. pozostawało udzielonych pożyczek	896	n/Zł.	83.637,60
W okresie sprawozdawczym udzielono	1.514	„	179.337,59
	<u>2.410</u>	n/Zł.	<u>262.975,19</u>
W okresie sprawozdawczym spłacono częściowo i całkowicie	795	„	140.183,54
W dniu 31 grudnia 1936 r. pozostaje do spłacenia	<u>1.615</u>	n/Zł.	<u>122.791,65</u>

17. POŻYCZKI TERMIN. NA ZOBOWIĄZ. DŁUŻNE
(poz. 12 bilansu).

W dniu 31 grudnia 1935 r. pozostawało udzielonych pożyczek	6	n/Zł.	14.951,04
W okresie sprawozdawczym udzielono pożyczek	9	„	38.770,29
	<u>15</u>	n/Zł.	<u>53.721,33</u>
W okresie sprawozdawczym spłacono częściowo i całkowicie przez osób	12	„	43.161,33
W dniu 31 grudnia 1936 r. pozostaje do spłacenia przez osób	<u>3</u>	n/Zł.	<u>10.560,—</u>

18. POŻYCZKI HIPOTECZNE (poz. 13 bilansu).

W dniu 31 grudnia 1935 r. pozostawało pożyczek :			
złotowych	3	n/Zł.	218.154,54
dolar. \$ 32.812,58 à 5 27	3	„	172.922,30
			Zł. 391.076,84
W okresie sprawozdawczym wydano pożyczek i dopisano 0/0 0/0 i inne obciążenia		Zł.	63.858,26
Przeniesiono z r/ku „On-Call“		„	3.000,—
			Zł. 457.935,10
W okresie sprawozdawczym spłacono		„	<u>188.843,—</u>
W dniu 31 grudnia 1936 r. pozostaje pożyczek :			
złotowych	6	n/Zł.	231.511,04
dolar. \$ 7.131,13 à 5,27	2	„	37.581,06
			Zł. 269.092,10

19. NALEŻNOŚCI Z TYTUŁU UKŁADÓW KONWERSYJNYCH ZATWIERDZONYCH PRZEZ KOMITET KONWERSYJNY BANKU AKCEPTACYJNEGO
(poz. 14 bilansu).

W roku sprawozdawczym zawarto układów konwersyjnych, zatwierdzonych przez Bank Akceptacyjny z 5 dłużnikami na sumę	Zł.	38.723,08
Powyższa suma przechodzi saldem na dzień 1 stycznia 1937 r.		

20. NIERUCHOMOŚCI (poz. 16 bilansu).

1. Nieruchomość przy ul. Kwaszelnej Nr. 23 składająca się: z placu 755,5 kw. sążni z budynkami: dom murowany jedno-piętrowy 2.117 m ³ , dom murowany dwu-piętrowy 6.300 m ³ z salkami 800 m ³ , skład murowany piętrowy 630 m ³ , skład drewniany 225 m ³ , została nabyta z licytacji 22-go września 1934 r. wraz z kosztami	Zł.	123.644,20	
Koszty kapitalnego remontu	"	28.962,68	Zł. 152.606,88
<hr/>			
2. Nieruchomość przy zaułku Warszawskim Nr. 11, składająca się z placu 2.045 sążni ² , 2-u piętrowego domu murowanego 1.968 m ³ , domu parterowego, część z salkami 291 m ³ i składów murowanych z poddaszem 2.227 m ³ została nabyta z licytacji w dniu 18 czerwca 1934 r.	"		31.746,—
3. Nieruchomość przy ul. W. Pohulanka Nr. 18/2 nabyta z licytacji 15 czerwca 1936 r. składająca się: z placu 962,20 sążni ² , budynku murowanego frontowego 30.460 m ³ , oficyny murowanej 5.250 m ³ i składów murow. 680 m ³ , z kosztami Zł. 324.412,16			
Koszty kapitalnego remontu	"	1.686,70	" 326.098,86
<hr/>			
Razem wartość nieruchomości . . .	Zł.	510.451,74	

21. RUCHOMOŚCI (poz. 17 bilansu).

W dniu 31 grudnia 1935 r. pozostawało ruchomości na sumę	Zł.	25.952,79
W okresie sprawozdawczym nabyto na	"	5.966,23
<hr/>		
Do przeniesienia . . .	Zł.	31.919,02

	Z przeniesienia . . .	Zł.	31.919,02
W tymże okresie odpisano na amortyzację	Zł.	2.777,34	
Za sprzedane ruchom.	Zł.	654,50	
Różnica między ceną nabycia i ceną sprzedażną	"	379,50	" 275,—
Odpisane na straty przedmioty jako nadające się do inwestyc. jednorazowej	Zł.	4.218,36	
Mniej za odpisane w poprzednich lat. na amor. "	1.095,79	" 3.122,57	" 6.174,91
<hr/>			
W dniu 31 grudnia 1936 r. pozostaje ruchomości na	Zł.	25.744,11	

22. RACHUNKI RÓŻNE I PRZECHODNIE (poz. 18 i 19 bilansu).

W dniu 31 grudnia 1936 r. pozostaje na r/ku:		
a) awans na porto	Zł.	199,85
b) awans na znaczki stemplowe "	"	33,—
c) zaliczka na pensje pracown. "	"	3.867,65
d) koszty protestów i egzekuc. "	"	7.923,43
e) odsetki od weksli zdyskont. opłacon. po terminach płatności	"	156,68
f) kaucja za wynajętą skrytkę (Sefes)	"	50,—
g) należna prowizja za inkaso należności n/rzecz Zarządu Miejskiego m. Wilna za gruzdzień	"	563,88
<hr/>		
Do przeniesienia . . .	Zł.	12.794,49

Z przeniesienia . . .	Zł.	12.794,49	
h) awans na roboty remontowe domu nabytego na własność . . .	"	1.350, -	
i) awans na komorne za lokal zajmowany przez K.K.O. . . .	"	600.-	
j) inne drobne	"	158.55	Zł. 14.903,04
			<u> </u>

23. NALEŻNOŚCI WĄTPLIWE (poz. 20 p. a bilansu).

W dniu 31 grudnia 1935 r. pozostawało na ewidencji dłużników, zadłużenie których zostało odpisano na straty	Zł.	71,-
W okresie sprawozdawczym dopisano dłużników	"	12,-
	Zł.	<u>83,-</u>
W tymże okresie spisano z ewidencji 5 dłużników, należność których została uiszczona	"	13,-
Pozostaje w dniu 31 grudnia 1936 r. na ewidencji	Zł.	<u>70,-</u>

24. ZAKŁAD ZASTAWNICZY (poz. 20-a bilansu).

W dniu 31 grudnia 1935 r. pozostawło udzielonego kredytu na prowadzenie Zakładu Zastawniczego	Zł.	555.527,80
W okresie sprawozdawczym udzielono	"	211.969,14
	Zł.	<u>767.496,94</u>
W tymże okresie zwrócono	"	101.925,53
Pozostaje w dniu 31 grudnia 1936 r.	Zł.	<u>665.571,41</u>

B. Rachunki stanu biernego.

1. KAPITAŁ ZAKŁADOWY (poz. 1. bilansu).

Bezzwrotna dotacja Zarządu m. Wilna	Zł.	<u>100.000,-</u>
---	-----	------------------

2. FUNDUSZ ZASOBOWY (poz. 2 bilansu).

W dniu 31 grudnia 1935 r. pozostawało	Zł.	84.936,24
W roku sprawozdawczym dopisano do kapitału osiągnięty zysk za 1935 rok	"	17.505,91
Pozostaje w dniu 31 grudnia 1936 r.	Zł.	<u>102.442.15</u>

3. FUNDUSZ WYRÓWNAWCZY (poz. 4 bilansu).

W okresie sprawozdawczym odpisano nadwyżkę osiągniętą ze sprzedaży 7% Obl. Poż. Stabilizac.	Zł.	812,49
która to suma przechodzi saldem na dzień 1-go stycznia 1937 r.		

4. FUNDUSZ AMORTYZACJI NIERUCHOMOŚCI (poz. 5 bilansu).

W dniu 31 grudnia 1935 r. pozostawało	Zł.	1.360,35
W okresie sprawozdawczym dopisano do funduszu amortyzacji nieruchomości:		
a) przy ul. Kwazszelnej Nr 23 od sumy zł. 125.426,88 ceny budynków murowanych 1%	Zł.	1.255,-
b) przy z/ku Warszawskim Nr 11 od sumy zł. 23.378,- ceny budynków murowanych 1%	"	234,-
c) przy ul. W.-Pohulanka Nr 18/2 od sumy 304.067,53 ceny budynków murowanych	"	3.041,-
		<u>4.530,-</u>
Pozostaje w dniu 31 grudnia 1936 r.	Zł.	<u>5.890,35</u>

4. WKŁADY OSZCZĘDNOŚCIOWE (poz. 6 i 7 bilansu).

Obroty wkładów oszczędnościowych wynosiły:								
W miesiącach	R o k 1 9 3 5				R o k 1 9 3 6			
	Wpłynęło		Wyplacono		Wpłynęło		Wyplacono	
	Zł.	gr.	Zł.	gr.	Zł.	gr.	Zł.	gr.
W styczniu	397.895	23	343.883	33	360.765	56	309.018	97
„ lutym	364.963	34	265.471	92	356.961	16	299.771	54
„ marcu	392.818	58	292.482	70	445.815	76	363.207	57
„ kwietniu	348.791	18	513.529	43	422.529	59	516.033	59
„ maju	405.683	95	356.480	21	474.735	80	435.376	76
„ czerwcu	379.735	83	337.009	58	498.507	87	370.989	11
„ lipcu	371.635	50	385.921	23	547.845	31	448.963	74
„ sierpniu	369.906	32	306.847	03	376.862	48	361.149	80
„ wrześniu	388.336	39	392.704	51	478.412	33	433.845	23
„ października	452.385	94	576.040	99	597.814	08	468.567	61
„ listopadzie	300.212	51	317.712	08	370.497	52	475.421	31
„ grudniu	316.957	28	244.585	76	492.253	06	470.580	51
Doliczono 0/0 ¹ /0.	199.860	91	—	—	222.181	19	—	—
O g ó ł e m .	4.689.182	96	4.332.668	77	5.645.181	71	4.952.925	74

Z E S T A W I E N I E .

a) R-ki oszczędnościowe w walucie krajowej.

W dniu 31 grudnia 1935 r. pozostawało na 7.468 r/kach	Zł.	4.376.612,28
W okresie sprawozdawczym wpłacono i doliczono odsetek na r/kach	„	5.645.181,71
	Zł.	10.021.793,99
W tymże okresie wyplacono	„	4.950.569,26
W dniu 31 grudnia 1936 r. pozostaje	Zł.	5.071.224,73

W dniu 31 grudnia 1935 r. pozostawało r/ków	7.468
W roku sprawozdawczym otwarto	2.002
	9.470
W roku sprawozdawczym zamknięto	973
	8.497

b) R-ki oszczędnościowe w walucie obcej.

W dniu 31 grudnia 1935 r. pozostawało na r/kach	\$ 3.479,83	à 5,27 Zł.	18.338,70
W okresie sprawozdawczym wpłacono	—		—
nie było	—		—
	\$ 3.479,83		Zł. 18.338,70
W tymże okresie wyplacono	„ 447,15		„ 2.356,48
Saldo na 1 stycznia 1937 r.	\$ 3.032,68	à 5,27 Zł.	15.982,22
W dniu 31 grudnia 1935 r. pozostawało:			
r/ków dolarowych	30		
W roku sprawozdawczym zamknięto:			
r/ków dolarowych	6		
W dniu 31 grudnia 1936 r. pozostaje	24		

6. RACHUNKI CZEKOWE (poz. 8 bilansu).

a) W walucie krajowej.

W dniu 31 grudnia 1935 roku pozostawało na r/kach czekowych złotych	Zł.	363.668,71
W okresie sprawozdawczym wpłacono i doliczono odsetek	„	4.824.883,62
	Zł.	5.188.552,33
W tymże okresie wyplacono	„	4.862.914,63
W dniu 31 grudnia 1936 r. pozostaje	Zł.	325.637,70

b) W walucie obcej.

W dniu 31 grudnia 1935 r. pozosta- wało na r/kach czekowych dol. . . . \$ 6,80 à 5,27	Zł.	35,84
W okresie sprawozdawczym wpłat i wypłat nie było	—	—
	<u>\$ 6,80 a 5,27</u>	<u>Zł. 35,84</u>
W dniu 31 grudnia 1936 r. pozostaje	<u>\$ 6,80</u> „	<u>Zł. 35,84</u>

7. SALDO KREDYTOWE POŻYCZEK W RACHUN-
KACH BIEŻ. „ON - CALL“ I POŻYCZEK KOMUNALN.
(poz. 6 bilansu).

W dniu 31 grudnia 1936 r. pozostawało sald kredy- towych na r/kach (patrz stan czynny p. 16 i 17)	Zł.	<u>242 781,18</u>
--	-----	-------------------

8. ZOBOWIĄZANIA INKASOWE (poz. 10 bilansu).

W dniu 31 grudnia 1935 r. pozostawało do wypłacenia komitentom	Zł.	193,24
W okresie sprawozdawczym uznano za wpływy inka- sowe	„	341.839,24
	<u>Zł.</u>	<u>342.032,48</u>
W tymże okresie obciążono komitentów za wyplaco- ne wpływy inkasowe	„	339.154,77
W dniu 31 grudnia 1936 r. pozostaje do wypłacenia	<u>Zł.</u>	<u>2.877,71</u>

9. ZASTAW PAPIERÓW WARTOŚCIOWYCH WŁA-
SNYCH (poz. 13 bilansu).

W dniu 31 grudnia 1935 r. pozostawało do spłacenia pożyczek pod zastaw papierów wartościowych własnych	Zł.	1.017,—
W okresie sprawozdawczym doliczono 0/0 0/0	„	68,—
	<u>Zł.</u>	<u>1.085,—</u>
W tymże okresie spłacono	„	68,—
W dniu 31 grudnia 1936 r. pozostaje do spłacenia	<u>Zł.</u>	<u>1.017,—</u>

10. KREDYT UDZIELONY KASIE (poz. p, d bilansu).

W dniu 31 grudnia 1935 r. pozostawało udzielonego kredytu przez Zarząd m. Wilna na remont domów	Zł.	22.882,—
W okresie sprawozdawczym doliczono 0/0 0/0	„	770,82
	<u>Zł.</u>	<u>23.652,82</u>
W tym okresie zwrócono	„	1.470,44
W dniu 31 grudnia 1936 r. pozostaje	<u>Zł.</u>	<u>22.182,38</u>

11. RACHUNKI „RÓŻNE“ (poz. 19 bilansu).

W dniu 31 grudnia 1936 r. saldo kredytowe na ra- chunkach pozostaje	<u>Zł.</u>	<u>8.570,51</u>
--	------------	-----------------

12. SUMY PRZECHODNIE (poz. 20 bilansu).

W dniu 31 grudnia 1936 r. pozostaje na rachunku:		
a) Potrącenia za socjalne ubezpiecze- nia n/rzecz Ubezp. Społecznej	Zł.	414,56
b) Opłaty pobrane na przyszły okres obrachunkowy	„	7.260,20
c) Podatek 0,612 ^{0/0} od kapitałów i rent nalicz. w dn. 31.XII.36 r. na r/kach bież. „On-Call“	<u>Zł.</u>	<u>957,72</u>
	<u>Zł.</u>	<u>8.632,48</u>

13. DOKUMENTY INKASOWE I RÓŻNI ZA INKASO
(poz. 24 bilansu).

W dn. 31 grudnia 1935 r. pozostawało			
do inkasowania	325 dok. na Zł.		38.106,06
W okresie sprawozdawczym otrzymano			
do zainkasowania	4.057 " " "		537.388,43
	<u>4.382 dok. na Zł.</u>		<u>575.494,49</u>
W tymże okresie zainkasowano i zwró-			
cono	3.660 " " "		537.391,44
W dniu 31 grudnia 1936 r. pozostaje do			
zainkasowania	<u>722 dok. na Zł.</u>		<u>38.103,05</u>

14. DEPOZYTY (poz. 22 bilansu).

W dniu 31 grudnia 1935 r. pozostawało depozytów .	Zł.	1.592.864,57
W okresie sprawozdawczym złożono do depozytu . .	"	710.557,31
		<u>Zł. 2.303.421,88</u>
W tymże okresie wydano z depozytów	"	1.093.153,18
W dniu 31 grudnia 1936 r. pozostało depozytów . .	<u>Zł.</u>	<u>1.210.268,70</u>

Komunalna Kasa Oszczędności:

Dyrekcja: { (—) *Anatol Fried*, p. o. Dyrektora Zarządzającego,
 (—) *Michał Gruźdź*, p. o. Zastępcy i Główny Buchalter,
 (—) *Mieczysław Gruźewski*,
 (—) *Władysław Prażmowski*,
 (—) *Aleksander Zasztowt*.

Komisja Rewizyjna. Przewodniczący: *Ferdynand Tracz*,

Członkowie: { (—) *Otton-Ryszard Jasiński*,
 (—) *Kazimierz Młynarczyk*.

BILANS ROCZNY NETTO
KOMUNALNEJ KASY OSZCZĘDNOŚCI
MIASTA WILNA

NA DZIEŃ 1-GO STYCZNIA 1937 ROKU

**BILANS ROCZNY NETTO KOMUNALNEJ
STAN CZYNNY NA DZIEŃ 1-go**

PRZEDMIOT	W tem w walutach obcych		Poszczególne		Ogółem	
	Złote	gr.	Złote	gr.	Złote	gr.
1. Kasa i sumy do dyspozycji:						
a) gotowizna			7.148	96		
b) pozostałość w Banku Polskim i P. K. O.			26.508	85		
c) pozostałość w Bankach Państw. i Komunalnych			487.015	—		
d) pozost. w in. K. K. O.			—	—	520.672	81
e) bony inwestycyjne			—	—	28.689	35
2. Kupony						
3. Waluty obce						
4. Papiery wartościowe:						
a) bilety skarbowe			—	—		
b) papiery państwowe			1.291.414	02		
c) listy zastawne i obligac.			49.238	10		
d) obligacje związków komunalnych			—	—		
e) akcje Banku Polskiego, akcje i udziały w Bankach Komunalnych			8.345	50	1.348.997	62
5. Banki i K. K. O. Loro					—	—
6. Banki i K. K. O. Nostro					195.146	25
7. Weksle zdyskontowane (94 kont)					590.174	43
8. Pożyczki wekslowe (1371 kont)					199.323	75
9. Weksle protestowane:						
a) pochodzące z dysk. i poz. wekslowych (109 kont)	14.120	38	22.536	78		
b) pochodzące z innych kredytów (4 kont)			21.304	25	43.841	03
10. Rachunki bieżące otwartego kredytu:						
a) zabezpieczone papier. wartościow.			—	—		
b) zabezpieczone hipoteką (53 kont)	23.448	50	867.100	82		
c) zabezpieczone innymi wartościami (10 kont)			468.322	17	1.335.422	59
11. Pożyczki term. na zastaw:						
a) papierów wartościowych i książeczek oszczędn. (1612 kont)			119.321	15		
b) innych wartości (3 kont)			3.470	50		
c) pożyczki zakładu zastawniczego			665.571	41	788.363	06
12. Pożyczki na skrypty dłużne (3 kont)					10.560	—
13. Poż. hipoteczne (6 kont)	37.581	06			269.092	10
14. Należności z tyt. układów konwersyjnych zatwierdzon. przez Komitet Konwersyjny Banku Akceptac. (5 kont)					38.723	08
15. Odsetki zaległe					—	—
16. Nieruchomości					510.451	74
17. Ruchomości					25.744	11
18. Różne					14.903	04
19. Sumy przechodnie (rozliczenia międzyokresowe)					—	—
20. Straty:						
a) z lat ubiegłych					70	—
b) za rok sprawozdawczy					—	—
Razem					5.920.175	36
21. Depozyty					1.210.268	70
22. Udzielone gwarancje					—	—
23. Inkaso					38.103	05
24. Akcepty Banku Akceptac.					—	—
25. Pokrycie Fund. Emerytaln					—	—
OGÓŁEM					7.168.547	11

Komunalna Kasa Oszczędności miasta Wilna.

(-) *Anatol Fried* — p. o. Dyrektora Zarządzającego
 (-) *Michał Gruźdź* — p. o. Zastępcy Dyre'k. Zarząd.
 Dyrekcja: (-) *Mieczysław Grużewski*
 (-) *Władysław Prażmowski*
 (-) *Aleksander Zasztowt*

**KASY OSZCZĘDNOŚCI MIASTA WILNA
STYCZNIA 1937 ROKU STAN BIERNY**

PRZEDMIOT	W tem w walutach obcych		Poszczególne		Ogółem	
	Złote	gr.	Złote	gr.	Złote	gr.
1. Kapitał zakładowy					100.000	—
2. Fundusz zasobowy					102.442	15
3. Fundusze specjalne					—	—
4. Fundusz wyrównawczy					812	49
5. Fundusz amortyzacji nieruchomości					5.890	35
6. Wkłady oszczędnościowe instytucji państw., samorządowych i in. publicznych:						
a) bezterminowe (5 kont)					91.337	08
b) terminowe (5 kont)					814.540	50
7. Wkłady oszczędnościowe osób fizycznych i prawno-pywatnych:						
a) beztermin. (7707 kont)	15.982	22	2.853.135	01		
b) terminowe do 3-ch miesięcy (273 kont)					501.533	86
c) termin. ponad 3 mies. i warunkowe (531 kont)					826.660	50
8. Rachunki bieżące (czekowe, przekazowe i t. p.):						
a) instytucji państw., samorząd. i innych publicznych (14 kont)					94.898	21
b) osób fizycznych i prawno-pywatn. (324 kont)	35	84	230.775	33	325.673	54
9. Salda kredytowe rachunków otwartego kredytu					242.781	18
10. Zobowiązania inkasowe					2.877	71
11. Redyskonto weksli:						
a) w Banku Polskim					—	—
b) w Bankach Państw.					—	—
c) w Bankach Komunaln. i K. K. O.					—	—
d) w innych instytucjach kredytowych					—	—
12. Dyskonto akceptów Banku Akceptacyjnego					—	—
13. Zastaw papierów wartościowych					1.017	—
14. Kredyty udzielone Kasie:						
a) przez Bank Polski					—	—
b) przez Banki Państwowe					—	—
c) przez Banki Komunalne i K. K. O.					—	—
d) przez inne instytucje					22.182	38
15. Banki i K. K. O. Loro					—	—
16. Banki i K. K. O. Nostro					—	—
17. Przekazy na Kasę					—	—
18. Zobowiązania hipoteczne					—	—
19. Różne					8.570	51
20. Sumy przechodnie (rozliczenia międzyokresowe)					8.632	48
21. Nadwyżki:						
a) z lat ubiegłych					—	—
b) za rok sprawozdawczy					12.088	62
Razem					5.920.175	36
22. Różni za depozyty					1.210.268	70
23. Zobow. z tyt. udział. gwar.					—	—
24. Różni za inkaso					38.103	05
25. Bank Akceptacyjny					—	—
26. Fundusz Emerytalny					—	—
OGÓŁEM					7.168.547	11

Komisja Rewizyjna:

Przewodniczący (-) *Ferdynand Tracz* Główny Buchalter
 Członkowie: (-) *Otton-Ryssard Jasiński* (-) *Michał Gruźdź*
 (-) *Kazimierz Młynarczyk*

MIĘSIĄCOWY PRZECHÓDZNIK

STAN BIEŻĄCY

STAN NA

Przebieg choroby	Przebieg choroby	Przebieg choroby	Przebieg choroby
1	2	3	4
5	6	7	8
9	10	11	12
13	14	15	16
17	18	19	20
21	22	23	24
25	26	27	28
29	30	31	32
33	34	35	36
37	38	39	40
41	42	43	44
45	46	47	48
49	50	51	52
53	54	55	56
57	58	59	60
61	62	63	64
65	66	67	68
69	70	71	72
73	74	75	76
77	78	79	80
81	82	83	84
85	86	87	88
89	90	91	92
93	94	95	96
97	98	99	100

RACHUNEK STRAT I ZYSKÓW

KOMUNALNEJ KASY OSZCZĘDNOŚCI MIASTA WILNA

ZA ROK

1936

RACHUNEK STRAT

STRATY

KOMUNALNEJ KASY

PRZEDMIOT	Poszcze- gólne		Ogółem	
	Zł.	gr.	Zł.	gr.
1. Odsetki wypłacone i dopisane:				
a) od wkładów oszczędnościowych . . .	222.181	19		
b) „ rachunków bieżących	25.815	61		
c) „ redyskonta weksli	—	—		
d) „ zastawu papierów i od kredy- tów udzielonych Kasie	838	82		
e) różne inne	—	—	248.835	62
2. Prowizje wypłacone	—	—	925	94
3. Koszty administracyjne:				
a) wydatki osobowe	96.080	30		
b) świadczenia socjalne	6.533	92		
c) wydatki rzeczowe	54.097	20	156.711	42
4. Podatki i opłaty skarbowe	—	—	1.485	23
5. Amortyzacja:				
a) nieruchomości	4.530	—		
b) ruchomości	2.777	34	7.307	34
6. Odpisy na dłużnikach	—	—	14.527	38
7. Różnice kursowe na rach. w wal. obc.	—	—	—	—
8. Różnice kursowe na papierach wart. .	—	—	—	—
9. Różne	—	—	104	—
10. Dotacja na rzecz funduszu wyrównaw.	—	—	—	—
11. Nadwyżka	—	—	12.088	62
Razem			441.985	55

Komunalna Kasa Oszczędności miasta Wilna

(—) *Anatol Fried* — p. o. Dyrektora Zarządzającego
 (—) *Michał Gruźdź* — p. o. Zastępcy Dyrek. Zarządz.
 Dyrekcja: (—) *Mieczysław Grużewski*
 (—) *Władysław Prażmowski*
 (—) *Aleksander Zasztowt*

I ZYSKÓW ZA ROK 1936

OSZCZĘDNOŚCI MIASTA WILNA

ZYSKI

PRZEDMIOT	Poszcze- gólne		Ogółem	
	Zł.	gr.	Zł.	gr.
1. Odsetki pobrane i dopisane:				
a) od weksli	73.608	19		
b) „ rachunków bieżących	92.831	85		
c) „ pożyczek terminowych na zast.	54.998	83		
d) „ pożyczek na skrypty dłużne .	484	—		
e) „ pożyczek i wierzyteln. hipot.	10.880	28		
f) „ papierów wartościowych . . .	126.320	63		
g) „ K. K. O. i Banków	21.539	24		
h) różne inne	2.793	25	383.456	27
2. Prowizje pobrane	—	—	20.521	10
3. Różnice kursowe na rach. w walutach obcych	—	—	2.473	05
4. Różnice kursowe na papierach war- tościowych	—	—	—	—
5. Dochód netto z nieruchomości . . .	—	—	13.718	61
6. Odzyskane straty	—	—	3.815	09
7. Opłaty na koszty administracji . . .	—	—	17.204	91
8. Różne dochody	—	—	796	52
9. Odpis z funduszu wyrównawczego na pokrycie strat kursowych	—	—	—	—
10. Strata	—	—	—	—
Razem			441.985	55

Komisja Rewizyjna:

Przewodniczący (—) *Ferdynand Tracz*

Członkowie: (—) *Otton-Ryszard Jasiński*
 (—) *Kasimierz Młynarczyk*

Główny Buchalter

(—) *Michał Gruźdź*

PROTOKUŁ

KOMISJA REWIZYJNEJ KOMUNALNEJ KASY OSZCZĘDNOŚCI m. WILNA.

Komisja Rewizyjna Komunalnej Kasy Oszczędności m. Wilna po dokonaniu rewizji skarbcu i depozytów w dniu 31.XII. 1936 roku i rozpatrzeniu przedłożonych przez Dyрекcję Kasy w dn. 22 II 1937 r.

- a) sprawozdania z działalności za rok 1936,
- b) bilansu zamknięcia za rok 1936 i
- c) rachunku strat i zysków za rok 1936

stwierdza, że przedstawiony bilans zamyka się sumą Zł. 7.168.547,11 (siedem milionów, sto sześćdziesiąt osiem tysięcy, pięćset czterdzieści siedem złotych, 11 gr.) oraz rachunek strat i zysków, wskazujący czystego zysku z operacyj w roku 1936 złotych 12.088,62 (dwanaście tysięcy, osiemdziesiąt osiem złotych, 62 gr.) zgodne są z księgami Kasy i pozostałością w skarbcu:

Komisja stwierdza ponadto, że:

- 1) Sprawozdanie roczne i zamknięcia rachunkowe odpowiadają zapisom ksiązkowym i spisowi inwentarzowemu;
- 2) zapisy ksiązkowe zgodne są z dowodami kasowymi i dokumentami;
- 3) rachunkowość prowadzona jest zgodnie z obowiązującymi przepisami;
- 4) operacje dokonywane były zgodnie z obowiązującymi przepisami;
- 5) wydatki administracyjne były dokonywane w ramach ustalonego przez Radę Kasy preliminarza;
- 6) ogólna działalność Kasy szła po linii zadań nakreślonych statutem Kasy.

Po dokładnem zaznajomieniu się z ogólną działalnością Kasy — Komisja doszła do wniosku, że praca była prowadzona racjonalnie bez uciekania się do redyskonta.

Osiągnięta oszczędność w r. 1936 z wydatków wynosi złotych 7.228,07 (siedem tysięcy, dwieście osiem złotych, 07 gr.).

Powyższe okoliczności dają dostateczną gwarancję pomyślnego rozwoju instytucji.

Komisja Rewizyjna wnosi przeto o przyjęcie sprawozdania, bilansu zamknięcia i rachunku strat i zysków za rok 1936 i udzielenie Władzom Kasy absolutorjum.

Członkowie Komisji :

- (—) *Kazimierz Młynarczyk,*
- (—) *Otton-Ryszard Jasiński.*

Przewodniczący :

- (—) *F. Tracz.*

Wilno, dnia 22 lutego 1937 r.

S P R A W O Z D A N I E ZAKŁADU ZASTAWNICZEGO

KOMUNALNEJ KASY OSZCZĘDNOŚCI M. WILNA

ZA 1936 ROK.

SPRAWOZDANIE ZAKŁADU ZASTAWNICZEGO KOMUNALNEJ KASY OSZCZĘDNOŚCI M. WILNA ZA 1936 ROK.

Zakład Zastawniczy K. K. O. m. Wilna rozpoczął swoją działalność w dniu 31 maja 1932 r. na podstawie regulaminu zatwierdzonego w dniu 10 października 1931 r., a ogłoszonego w Wileńskim Dzienniku Wojewódzkim z dnia 30 stycznia 1932 r. (Nr 1 poz. 9).

Rok 1936 zaznaczył się dalszym wzrostem obrotów, a w szczególności wzrosła ilość i suma wydanych pożyczek, jak widać z poniższego zestawienia:

Rok sprawozdawczy <i>wg. ilości pożyczek</i>	1932/33	1934	1935	1936
Ilość wydanych pożyczek	23.179.	17.427.	22.000.	29.980.
Ilość zlikwidowanych pożyczek	11.924.	15.030.	19.451.	25.025.
Ilość pożyczek w końcu roku	11.255.	13.652.	16.201.	21.156.
<i>wg. sumy pożyczek</i>				
Wydano pożyczek na Zł. 795.030,—	552.368,—	681.443,—	894.876,—	
Zlikwidowanych pożyczek na „	371.680,50	489.689,50	636.538,—	773.137,—
Pozostałość w końcu roku „	423.349,50	486.028,—	530.933,—	652.672,—

Przeto w roku sprawozdawczym ilość pożyczek wzrosła o 4.955 sztuk czyli o 30⁰/₀ w stosunku do stanu na 1-go stycznia 1936 r. i suma pożyczek wzrosła o zł. 121.739,— czyli o 22.7⁰/₀ w stosunku do stanu na 1-go stycznia 1936 r.

Znaczny wzrost operacyj Zakładu Zastawniczego ilustruje przeciętna ilość załatwionych dziennie czynności w poniższym zestawieniu:
 Rok sprawozdawczy 1932/33 1934 1935 1936
 Przeciętna dzienna ilość załatwionych

czynności 127 238 269 371

W tym roku sprawozdawczym 1936 przypada: na pożyczki wydane 100 czynności, na pożyczki spłacone 83 czynności, na prolongaty pożyczek 174 i innych 14 czynności.

Przeciętna wysokość wydanych dziennie pożyczek wynosiła Zł. 2.973,—
 Przeciętna wysokość spłaconych dziennie pożyczek wynosiła „ 2.568,—

Przeciętna wysokość udzielonych pożyczek przedstawia się następująco:

Rok sprawozdawczy . . .	1932	1933	1934	1935	1936
przeciętna suma . . .	Zł. 36,50	33,24	31,69	30,97	29,85

Systematyczny spadek przeciętnej wysokości pożyczek spowodowany jest ogólnym spadkiem cen na przedmioty składane do zastawu, natomiast stosunkowo niewysoka przeciętna suma pożyczek w ciągu szeregu lat świadczy o korzystaniu z pożyczek w Zakładzie Zastawniczym przez mniej zamożne warstwy ludności.

Według wysokości udzielonych pożyczek stosunek procentowy przedstawia się następująco:

poż. od Zł. 5,— do Zł. 20,—	Ilość	Suma
„ „ „ 21,— „ „ 50,—	61,6 ^{0/0}	25,5 ^{1/2}
„ „ „ 51,— „ „ 300,—	27,3 „	30,3 „
„ „ „ „ „ 301,—	10,8 „	37,1 „
„ „ „ „ „ „ 301,—	0,4 „	7,1 „

Zakład Zastawniczy w okresie sprawozdawczym udzielił pożyczek pod zastaw kosztowności i wyrobów z metali szlachetnych 16.102 sztuk (54^{0/0}) na sumę Zł. 494.891,— (55,3^{1/2}^{0/0}) ogólnej sumy wydanych pożyczek.

W okresie sprawozdawczym w Zakładzie odbyły się 3 licytacje zastawów niewykupionych i nie sprolongowanych we właściwym terminie. Ogółem wystawiono na licytację 603 zastawów (2^{0/0} przyjętych za-

stawów w roku sprawozd.) na sumę wydanych pożyczek Zł. 11.715,— (1,3^{0/0} ogólnej sumy wydanych w roku sprawozdawczym pożyczek). Z ogólnej liczby wystawionych na licytację zastawów zostało sprzedano 583 sztuki (96,7^{0/0}) na sumę Zł. 10.934,— (93,3^{0/0}). Z powodu braku nabywców na powtórnej licytacji pozostało niesprzedanych i przeszło na własność Zakładu zgodnie z § 31 regulaminu 20 sztuk zastawów (3,3^{0/0}) na sumę Zł. 781,— (6,7^{0/0}); zaś razem z kosztami i ^{0/0} ^{0/0} — na sumę Zł. 922,20.

Suma osiągnięta przy sprzedaży zastawów na licytacji wynosiła Zł. 20.617,—.

Ogólna ilość zastawów przejętych na własność Zakładu razem z pozostałością z roku ubiegłego wynosiła 34 szt. na sumę Zł. 1.396,85, z których zostało sprzedano w ciągu roku operacyjnego z wolnej ręki 29 zastawów na ogólną sumę Zł. 870,25. Pozostaje zastawów niesprzedanych 5 sztuk na ogólną sumę Zł. 195,05, które przechodzą na rok następny.

Rok sprawozd. zamyka Zakład nadwyżką w sumie Zł. 8.613,51.

Po wyrównaniu pozostałych strat z lat ub. w sumie Zł. 4.089,74 pozostanie czysty zysk w sumie Zł. 4.523,77, do przeniesienia na rachunek Funduszu Zapasowego, zgodnie z § 60 regulaminu Zakładu.

PRZEGLĄD POSZCZEGÓLNYCH RACHUNKÓW

I. STANU CZYNNEGO.

1. KASA.

Pozostałość z dnia 31 grudnia 1935 r.	Zł.	2.690,27
Wpłacono do kasy w okresie sprawozdawczym	„	1.101.300,25
	Zł.	<u>1.103.990,52</u>
Wypłacono z kasy w okresie sprawozdawczym	„	1.101.830,—
Pozostałość w dniu 31 grudnia 1936 r.	Zł.	<u>2.160,52</u>
Ogólny roczny obrót gotówki	Zł.	2.203.130,25
Przeciętny obrót dzienny	„	7.319,37

2. POŻYCZKI NA ZASTAW.

Pozostałość z dn. 31 grudnia 1935 r.	szt. 16.201 na Zł.	530.933,—
Wydano w okresie sprawozdawczym	„ 29.980 „ „	894.876,—
	szt. 46.181 na Zł.	<u>1.425.809,—</u>
Zlikwidowano w okresie sprawozd.	„ 25.025 „ „	773.137,—
Pozostałość w dn. 31 grudnia 1936 r.	szt. 21.156 na Zł.	<u>652.672,—</u>

3. ODSETKI ZALEGŁE.

Pozostaje do pobrania za rok 1936-ty	Zł.	<u>12.468,06</u>
--	-----	------------------

4. RUCHOMOŚCI.

Pozostałość z dnia 31 grudnia 1935 r.	Zł.	8.553,51
Nabyto w okresie sprawozdawczym	„	1.758,35
	Zł.	<u>10.311,86</u>
Amortyzacja 5 ⁰ / ₀ od Zł. 11.838,96 = Zł.	591,96	
„ 10 ⁰ / ₀ „ „ 975,— = „	97,50	689,46
Pozostaje na dzień 31 grudnia	Zł.	<u>9.622,40</u>

5. RÓŻNE.

Pozostałość w dniu 31 grudnia 1936 r.		
a) awans na znaczki pocztowe	Zł.	15.—
b) „ „ ekspedycję zastawów	„	8.—
c) molochrony (worki papier. do futer) 20 szt. „	„	13.—
d) zadłużenie taksatora z tytułu wyrównania strat na zastawach spadłych z licytacji	„	75.50
e) osoby różne	„	3.50
f) zaliczki pracownikom	„	975.—
g) zastawy spadłe z licytacji (własność Zakładu) „	„	195.05
	Zł.	<u>1.285.05</u>

6. SUMY PRZECHODNIE.

Pozostałość w dniu 31 grudnia 1936 r.	—.—
---------------------------------------	-----

7. STRATY.

Pozostałość w dniu 31 grudnia 1935 r.	Zł.	22.043,37
Pokryto nadwyżką osiągniętą w roku 1935-tym	„	17.953,63
Pozostałość w dniu 31 grudnia 1936 r.	Zł.	<u>4.089,74</u>

OBROTY ORAZ ZAŁATWIONE
W POSZCZEGÓLNYCH

W MIESIĄCACH	Ilość dni operacyjnych	W y d a n o		
		Ilość	Suma pożyczek	Szacunek przyjętych zastawów
			złote	złote
Pozostałość z dnia 31 grudnia 1935 r. .				
Styczniu	25	2.934	78.698	140.370
Lutym	25	2.382	66.746	121.202
Marcu	26	2.433	76.110	139.099
Kwietniu	25	2.758	81.974	152.722
Maju	24	3.090	93.749	174.690
Czerwcu	23	2.574	80.742	148.222
Lipcu	27	2.295	78.401	143.924
Sierpniu	25	2.010	59.997	107.974
Wrześniu	26	2.180	69.643	127.859
Październiku	27	2.509	72.429	132.575
Listopadzie	24	2.349	64.781	115.103
Grudniu	24	2.466	71.606	127.533
Razem . .	301	29.980	894.876	1.631 273

CZYNNOŚCI W DZIALE POŻYCZEK
MIESIĄCACH 1936 ROKU.

Zlikwidowano			Pozost. z końcem mies.			Sprolongowa- no pożyczek	Inne czynności	Razem załat- wionych czyn- ności
Ilość	Suma pożyczek	Szacunek zwróconych zastawów	Ilość	Suma pożyczek	Szacunek zastawów			
	złote	złote		złote	złote			
			16.201	530.933	968.664			
1.172	38.417	69.130	17.963	571.214	1.039.904	3.221	340	7.667
1.463	48.063	85.066	18.882	589.897	1.076.040	4.088	326	8.259
2.058	59.946	107.935	19.257	606.061	1.107.204	4.538	353	9.382
2.123	56.084	101.683	19.829	631.951	1.158.243	3.533	321	8.735
2.004	61.799	112.203	20.978	663.901	1.220.730	4.233	324	9.651
1.970	56.828	101.163	21.582	687.815	1.267.789	4.961	382	9.887
1.757	52.731	93.058	22.120	713.485	1.318.655	4.343	385	8.780
1.956	60.775	107.693	22.174	712.707	1.318.936	4.912	333	9.211
2.980	88.255	162.650	21.374	694.095	1.284.145	5.719	444	11.323
2.894	94.717	179.159	20.989	671.807	1.237.561	4.015	432	9.850
2.598	80.490	149.981	20.940	656.098	1.202.683	4.292	377	9.416
2.250	75.032	138.765	21.156	652.672	1.191.451	4.305	341	9.362
25.025	773.137	1.408.486	21.156	652.672	1.191.451	52.160	4.358	111.523

Przeciętnie dziennie załatwiono 371 czynności.

całk. wydatk. 3834 zł. na sumy w. 32657

PODZIAŁ POŻYCZEK w/g WYSOKOŚCI WYDANYCH SUM

D o s u m y	I l o ś ć		S u m a	
	Sztuk	Stos. ^{0/0} _{0/0}	Złote	Stos. ^{0/0} _{0/0}
Zł. 10 . . .	8.313	27.73	63.789	7.13
od „ 11 do 20 . . .	10.156	33.87	165.185	18.41
od „ 21 do 50 . . .	8.161	27.23	271.847	30.31
od „ 51 do 100 . . .	2.252	7.51	167.348	18.71
od „ 101 do 300 . . .	984	3.29	164.618	18.38
od „ 301 do 600 . . .	97	0.32	39.873	4.46
od „ 601 do 1.200 . . .	10	0.03	9.141	1.19
ponad zł. 1.200 . . .	7	0.02	13.075	1.41
R a z e m .	29,980	100,00	894.876	100,00

Przeciętna wysokość pożyczki wydanej za rok sprawozdawczy wynosi Zł. 29,85

OBROTY W DZIALE SPRZEDAŻY ZLECENIOWEJ W 1936 R.

Pozostało niewykonanych zleceń
w dniu 31 grudnia 1935 r. szt. 31 na sumę Zł. 1.421,—
Przyjęto zleceń w okresie sprawozdawczym „ 104 „ „ „ 4.852,—
Razem szt. 135 na sumę poz. Zł. 6.273,—

W okresie sprawozdawczym:

wykonano zleceń szt. 84 na sumę poz. Zł. 2.569,—
wycofano „ „ 28 „ „ „ „ 2.199,—
Razem szt. 112 na sumę poz. Zł. 4.768,—

Pozostało niewykonanych w dniu

31 grudnia 1936 r. szt. 23 na sumę poz. Zł. 4.768,—

Suma osiągnięta ze sprzedaży zastawów na zlecenie

w ciągu roku sprawozdawczego wynosiła Zł. 7.464,35

PODZIAŁ POŻYCZEK wg. RODZAJU

Rodzaj zastawu	Saldo na dz. 1 stycznia 1936 r.			W y d a n o		
	Ilość	Suma	Szacunek	Ilość	Suma	Szacunek
Złoto, srebro i kosztowności . .	11.813	398.105	691.220	16.102	494.891	831.524
Futra	608	35.604	75.756	2.391	143.670	287.406
Ubrania i bielizna	1.751	26.135	53.627	6.325	105.229	210.205
Maszyny, narzędzia i instrumenty .	1.368	57.266	120.017	2.410	94.799	189.608
Różne	661	13.823	28.044	2.752	56.287	112.530
R a z e m . .	16.201	530.933	968.664	29.980	894.876	1.631.273

SPRAWOZDANIE Z LICYTACJI

W MIESIĄCACH	Wystawiono na licytację			S p r z e		
	Ilość	S u m a		Ilość	Szacunek	* Suma osiągnięta na licytacji
		Szacunku	Pożyczki			
1. Marcu	145	4.891	2.727	139	4.638	4.418
2. Czerwcu	202	5.788	3.154	197	5.590	5.251
3. Wrześniu	256	11.129	5.834	247	10.097	10.948
R a z e m . .	603	21.808	11.715	583	20.325	20.617

ZASTAWÓW W 1936 ROKU

Z l i k w i d o w a n o			Saldo na dz. 1 stycznia 1937 r.		
Ilość	Suma	Szacunek	Ilość	Suma	Szacunek
13.981	450.796	764.275	13.934	442.200	758.469
2.079	123.609	248.380	920	55.665	114.782
5.204	87.424	174.256	2.872	43.940	89.576
1.818	72.976	145.294	1.960	79.089	164.331
1.943	38.332	76.281	1.470	31.778	64.293
25.025	773.137	1.408.486	21.156	652.672	1.191.451

PRZEPROWADZONYCH W 1936 ROKU

d a n o				S p a d ł o z l i c y t a c j i (przeszło na własność Zakładu)				
Należność Zakładu			Nadwyżki (reszty)	Ilość	Szacunek	Należności		
Pożyczki	% opl. i koszty	Razem				Pożyczki	% opl. i koszty	Razem
2.596	552,75	3.148,75	1.269,25	6	253	131	20,40	151,40
3.044	615,85	3.659,85	1.591,15	5	198	110	16,80	126,80
5.294	1.203,25	6.497,25	4.450,75	9	1.032	540	104,—	644,—
10.934	2.371,85	13.305,85	7.311,15	20	1.483	781	141,20	922,20

ZASTAWY SPADŁE Z LICYTACJI.

Pozostawało w dniu 31 grudnia 1935 r. zast. 14 na sumę	zł. 474,65
Przybyło w okresie sprawozdawczym „ 20 „ „	„ 922,20
R a z e m . . . zast. 34 na sumę	zł. 1.396,85
Sprzedano w okresie sprawozdawczym „ 29 „ „	zł. 870,25
Spisano na straty roku 1936	„ 331,55 „ 1.201,80
Pozostaje na dz. 31 grudnia 1936 r. zast. 5 na sumę	zł. 195,05

BILANS ROCZNY

ZAKŁADU ZASTAWNICZEGO KOMUNALNEJ

STAN CZYNNY.

NAZWA RACHUNKÓW	O g ó ł e m	
	Zł.	gr.
1. Kasa	2 160	52
2. Pożyczki na zastaw	652.672	—
3. Odsetki zaległe	12.468	06
4. Ruchomości	9.622	40
5. Różne	1 285	05
6. Sumy przechodnie	—	—
7. Straty:		
a) z lat ubiegłych	4.089	74
b) za rok sprawozdawczy	—	—
R a z e m	682.297	77
8. Zastawy (depozyty)	1.192.551	—
Ó G Ó Ł E M	1.874.848	77

(NETTO) ZA 1936 ROK

KASY OSZCZĘDNOŚCI MIASTA WILNA.

STAN BIERNY.

NAZWA RACHUNKÓW	O g ó ł e m	
	Zł.	gr.
1. Fundusz rezerwowy	—	—
2. K. K. O. m. Wilna (dotacje)	665.571	41
3. Nadwyżki licytacyjne	7.488	20
4. Różne	136	56
5. Sumy przechodnie	488	09
6. N a d w y ż k a :		
a) z lat ubiegłych	—	—
b) za rok sprawozdawczy	8.613	51
R a z e m	682.297	77
7. Różni za zastawy (depozyty)	1.192.551	—
Ó G Ó Ł E M	1.874.848	77

Dyrektor: (—) *A. Sobolewski.*

Buchalter: (—) *W. Kowalewski.*

**RACHUNEK STRAT
ZAKŁADU ZASTAWNICZEGO KOMUNALNEJ**

STRATY.

NAZWA RACHUNKÓW	Poszczególne		Ogólne	
	Zł.	gr.	Zł.	gr.
1. Odsetki i prowizje wypłacone			42.993	89
2. Koszty administracyjne				
a) wydatki osobowe	49.097	—		
b) świadczenia socjalne	3.511	—		
c) wydatki rzeczowe	18.811	61		
3. Podatki i opłaty skarbowe	287	28		
4. Koszty licytacyjne	1.215	50	72.929	39
5. Amortyzacja ruchomości			689	46
6. Odpisy na dłużnikach			25	—
7. Różne (straty na zast. spadł. z licyt.)			421	45
8. Nadwyżka			8.613	51
R a z e m . .			125.672	70

**I ZYSKÓW ZA 1936 ROK
KASY OSZCZĘDNOŚCI MIASTA WILNA**

ZYSKI.

NAZWA RACHUNKÓW	Poszczególne		Ogólne	
	Zł.	gr.	Zł.	gr.
1. Odsetki pobrane i dopisane			61.576	46
2. Prowizje pobrane i dopisane			59.989	07
3. Zwrot kosztów licytacyjnych			4.107	17
4. Różne			—	—
R a z e m . .			125.672	70

Dyrektor: (—) *A. Sobolewski.*

Buchalter: (—) *W. Kowalewski.*

PROTOKUŁ

KOMISJI REWIZYJNEJ KOMUNALNEJ KASY OSZCZĘDNOŚCI m. WILNA.

Komisja Rewizyjna Komunalnej Kasy Oszczędności m. Wilna po dokonaniu rewizji skarbcza i depozytów Zakładu Zastawniczego Komunalnej Kasy Oszczędności m. Wilna w dniu 31.XII. 1936 roku i rozpatrzeniu przedłożonych przez Dyрекcję Zakładu w dniu 22.II. 1937 roku:

- a) sprawozdanie z działalności za rok 1936,
- b) bilansu zamknięcia za rok 1936 i
- c) rachunku strat i zysków za rok 1936

stwierdza, że przedstawiony bilans zamykający się sumą zł. 1.874.848,77 (jeden milion osiemset siedemdziesiąt cztery tysiące osiemset czterdzieści osiem złotych 77 gr.) oraz rachunek strat i zysków, wykazujący czystego zysku z operacyj w roku 1936 złotych 8.613,51 (osiem tysięcy sześćset trzynaście złotych 51 gr.), zgodne są z księgami Zakładu i pozostałością w skarbcu,

Komisja stwierdza ponadto, że:

- 1) sprawozdanie roczne i zamknięcia rachunków odpowiadają zapisom książkowym i spisowi inwentarzowemu,
- 2) zapisy książkowe zgodne są z dowodami kasowymi i dokumentami,
- 3) rachunkowość prowadzona jest zgodnie z obowiązującymi przepisami,
- 4) operacje dokonywane były zgodnie z obowiązującymi przepisami,
- 5) wydatki administracyjne były dokonywane w ramach ustalonego przez Radę Kasy preliminarza.

Po dokładnym zaznajomieniu się z ogólną działalnością Zakładu Zastawniczego, Komisja doszła do wniosku, że praca Zakładu rozwija się w dalszym ciągu pomyślnie, całkowicie obsługując zapotrzebowanie ludności miasta i okolic i odpowiadając w zupełności właściwym dla tej Instytucji zadaniom społecznym.

Przewodniczący Komisji (—) *Ferdynand Tracz.*

Członkowie Komisji: (—) *Kazimierz Młynarczyk.*

(—) *Otton-Ryszard Jasiński.*

WYCIĄG

z protokołu Nr. 51 posiedzenia Rady K. K. O. m. Wilna odbytego w dniu 8 marca 1937 roku

Pkt. 2. Sprawozdanie, bilans zamknięcia i Rachunek strat i zysków Kasy i lombardu za rok 1936

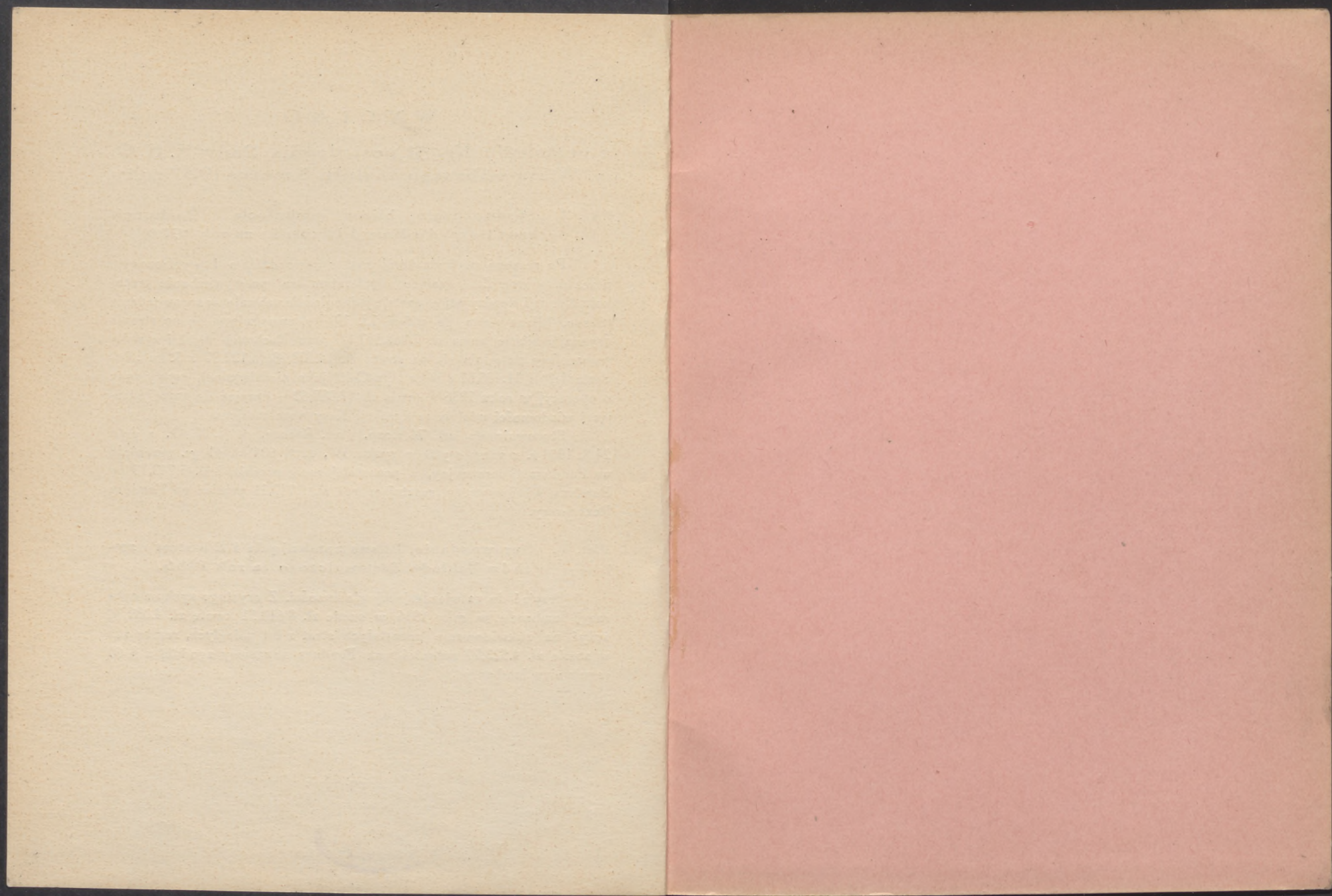
Po szczegółowej dyskusji nad sprawozdaniem i wygłoszonym przez p. o. dyr. Zarządzającego referatem oraz po wysłuchaniu protokołu Komisji Rewizyjnej — zostaje jednogłośnie uchwalono: sprawozdanie roczne, bilans netto na dzień 1.I. 1937 r. zamykający się po stronie czynnej i biernej sumą zł. 7.168.547 11 oraz Rachunek strat i zysków wykazujący po odpisaniu na straty zł. 14.528,38 (3.122,57 z R/ku „Ruchomości“ i 11.405,81 z R/ku „On-Call“ jako nieściągalne), czysty zysk z operacyj w roku 1936 w sumie zł. 12.088,62 — przyjąć do zatwierdzającej wiadomości udzielając dyrekcji Kasy absolutorjum.

Stosownie do art. 74 Rozp. Prez. Rzeczp. o K. K. O. z dnia 24.X. 1934 r. z sumy czystego zysku 5⁰/₀, czyli 604 zł. 41 gr. przenieść na Fundusz Gwarancyjny, z pozostałej sumy przenieść zł. 5.742,10 na Fundusz Wyrównawczy, resztujące zaś zł. 5.742,11 przelać na Fundusz Rezerwowy.

Pkt. 3. Sprawozdanie, bilans zamknięcia i R/k strat i zysków Zakładu Zastawniczego za rok 1936.

Przyjąć do zatwierdzającej wiadomości. Z czystego zysku z operacyj lombardu w roku 1936 w sumie zł. 8.613,51 kwotę zł. 4.089,74 zużyć na zlikwidowanie pozostałych strat z lat ubiegłych, resztę zaś w sumie zł. 4.523,77 przenieść na Fundusz zapasowy zgodnie z § 60 regulaminu lombardu.





20, —

Biblioteka Główna UMK



300020400621