

045591/1926

~~9/6/26~~

PRELIMINARZ BUDŻETOWY  
POMORSKIEGO  
ZWIĄZKU KOMUNALNEGO  
na rok 1926.

WYDZIAŁ  
FINANSOWY  
MIASTA

t  
a  
c

BIBLIOTEKA  
UNIWERSYTECKA  
W TORUNIU

015591

11.45/86

# Uzasadnienie

## do preliminarza budżetowego Pomorskiego Związku Krajowego na rok 1926.

### A. Budżet administracyjny.

Pod względem formalnym uległ budżet administracyjny w porównaniu z budżetem roku 1925 zasadniczemu przeobrażeniu przez zarzucenie podziału, przejętego z dawnych budżetów Zachodnio-Pruskiego Związku Komunalnego, i wprowadzenie systematycznego, i jednolicie w dochodach i rozchodach przeprowadzonego podziału według poszczególnych zakresów działania. System ten — możliwie najbardziej zbliżony do systemu budżetu państwowego — daje jasny pogląd na działalność związku i wysokość świadczeń finansowych na poszczególne cele i uwypukla stosunek dochodów do rozchodów każdego działu.

Budżet administracyjny wykazuje rozchody zwyczajne ~~3 421 673 zł.~~, które się pokrywa z dochodów zwyczajnych. Rozchody nadzwyczajne w kwocie 461 000 zł. znajdują pokrycie w dochodach nadzwyczajnych w tej samej wysokości.

Ceny obliczono zgodnie z okólnikiem Ministerstwa Skarbu z dnia 12. VI. 1925 r. L. 1918/D. B/1., t. j. według przeciętnych cen w czasie od 1. do 15. maja 1925 r. Przy obliczeniu poborów przyjęto mnożną 41 groszy. Pobory dostosowane są do rozporządzenia Prezydenta Rzeczypospolitej z 30. grudnia 1924 r. (Dz. Ust. Nr. 118 poz. 1073) i uchwał Sejmiku Wojewódzkiego z 10. września 1925 r.

**Dotacja państwowa obliczona zgodnie z art. 35 ust. 2 ustawy o tymczasowym uregulowaniu finansów komunalnych** (Dz. Ust. Nr. 94 poz. 747) ~~wynosi 761 385 zł., i wzrosła w porównaniu z rokiem 1925 o 55 601 zł. (7,8%).~~

**Podatek krajowy obliczony według art. 24 powyższej ustawy wynosi 1 142 078 zł., t. j. o 55 926 zł. (4,6%) mniej niż w roku 1925.**

Na głowę ludności Województwa Pomorskiego (okrągło 1 000 000 mieszkańców) przypada podatku krajowego:

w roku 1912 . . . . .	1,40 zł (1,14 mk) licząc tylko powiaty, które przypadły do Polski.
„ „ 1924 . . . . .	1,29 „
„ „ 1925 . . . . .	1,19 „
„ „ 1926 . . . . .	1,14 „

W porównaniu z rokiem 1925 wykazuje budżet administracyjny powiększenie rozchodów zwyczajnych o 957 142 zł. (38,8%), a rozchodów nadzwyczajnych o 204 672 zł. (79,8%). Równocześnie wzrosły dochody zwyczajne o 777 814 zł. (29,4%), a dochody nadzwyczajne o 344 000 zł. (294%).

Jeżeli jednak odliczyć dział II „Zarząd dróg państwowych”, którego wydatki pokryte są w zupełności z własnych dochodów a zwłaszcza z funduszu państwowego (art. 37 ustawy drogowej z 10. XII. 1920 r. Dz. Ust. Nr. 6 poz. 32 z r. 1921), nie wpływają przeto na wysokość podatku krajowego i dotacji państwowej (art. 35 ust. 1 ustawy o tymczasowym uregulowaniu finansów komunalnych) wynoszą rozchody zwyczajne 2 283 103 zł., nadzwyczajne zaś 395 000 zł., t. j. zwyczajne o 494 280 zł. (27,6%), a nadzwyczajne o 228 672 zł., t. j. o 137,5% więcej niż w roku 1925.

W szczególności wykazują **znaczniejszą nadwyżkę** w porównaniu z r. 1925 **wydatki** w następujących działach:

Dział I. „Administracja ogólna” o 91 950 zł. (38,9%) z powodu wzrostu poborów urzędniczych (mnożna 41 groszy zamiast 35 gr.), taryf kolejowych, telegraficznych, telefonicznych, pocztowych i t. d. i ustawowego czynszu najmu. Wreszcie przewiduje się podwyższenie funduszy dyspozycyjnych Starosty Krajowego, Wydziału Krajowego z 2000 na 10 000 zł. ze względu na potrzebę koniecznych wydatków na przyjęcie zagranicznych wycieczek i inne wydatki, nie dające się budżetowo określić. W wydatkach nadzwyczajnych przewiduje się nadto 50 000 zł. na budowę ew. kupno domu dla urzędników, konieczną w obecnym zastoju budowlanym. Wydatek ten ma być pokryty z pożyczki.

Dział II. „Zarząd dróg państwowych” o 438 862 zł. (57,3%) z powodu wzrostu cen materiałów drogowych i robocizny oraz konieczności intensywniejszych prac konserwacyjnych na drogach ze względu na gwałtowny wzrost ruchu samochodowego zwłaszcza na drodze Gdańskiej i Chojnice - Tczew. Natomiast wydatki na budowę nowych dróg musiały niestety ulegć znacznej redukcji z powodu ograniczenia kredytów państwowych. Pozostawiono tylko bardzo skromne kwoty na budowę nowej drogi państwowej Toruń - Służewo (granica Województwa Warszawskiego).

Dział V. „Opieka nad ubogimi, starcami i sierotami” o 66 386 zł. (24%) z powodu podwyżki kosztów utrzymania w zakładach dobroczynnych i szpitalach i zwiększenia się liczby ubogich.

Dział VIII. „Wyszkolenie głuchoniemych” i t. d. o 124 956 zł. (633,4%) z powodu wzrostu kosztów utrzymania (o 50 — 100%) i przejścia poborów nauczycieli, dotychczas ze Skarbu Państwa opłacanych.

Dział XII. „Popieranie wychowania fizycznego” o 20 000 zł. z powodu konieczności poparcia finansowego dla tej dla przyszłości tak ważnej akcji.

Dział XVIII. „Popieranie kultury i sztuki” o 300 000 zł. w rozchodach nadzwyczajnych na budowę gmachu muzeum krajowego i wystawy sztuki bieżącej, którego potrzeba dla życia kulturalnego Pomorza daje się z dniem każdym bardziej odczuwać. Wydatek ten pokrywa się z projektowanej pożyczki. W rozchodach zwyczajnych z powodu rat amortyzacyjnych pożyczki na budowę muzeum zaciągnąć się mającej i

wzrastających potrzeb w dziedzinie popierania kultury, nauki i sztuki (teatry, muzea, biblioteki, wydawnictwa naukowe), w dziedzinie, która w dotychczasowych budżetach nie była należycie uwzględniona, gdyż wydatki na cele kulturalne wynosiły w r. 1925 zaledwie 1/2% budżetu.

**Zmniejszenie rozchodów** w porównaniu z r. 1925 wykazuje dział IV. „Opieka nad umysłowo chorymi” o 118 738 zł. (31,7%) z powodu osiągniętego w tym roku po raz pierwszy zbilansowania dochodów i rozchodów Krajowego Zakładu Psychiatrycznego w Kocborowie i zmniejszenia się deficytu Krajowego Zakładu Psychiatrycznego w Świeciu.

W wydatkach na Krajowe Zakłady znajdują się też kwoty (Dz. IV § 4 i Dz. V § 7) 200 000 zł. na zwrotne zaliczki dla Zakładów. Kwoty te pokryte są analogicznymi sumami, wystawionymi w dochodzie jako zwrot zaliczek. Chodzi tu więc o przejściowe pozycje, nie obciążające budżetu a mające na celu możliwość przyjęcia Zakładom z chwilową pomocą finansową przy zakupie materiałów, opału oraz w razie nieregularnego wpływu opłat.

**W dochodach** wykazuje większe **nadwyżki** w porównaniu z rokiem 1925 dział II o 451 888 zł. (60%) z powodu zwiększenia państwowego funduszu na utrzymanie dróg państwowych.

Z ogólnej sumy rozchodów zwyczajnych i nadzwyczajnych przypada:

a) na wydatki osobowe (Dz. I § 1; dz. II § 1, 4, 8; dz. III § 1, 4 i część dz. IX. § 1)	352 347 zł t. j.	9,1%	w r. 1925 <del>10,39%</del>
b) „ „ rzeczowe . . . . .	3 530 326 zł t. j.	90,9%	w r. 1925 <del>89,61%</del>
	razem: 3 882 673 zł t. j.	100%	

Z wydatków rzeczowych przypada:

1. na cele drogowe (dz. II. i III. bez wydatków osob.) . . . . .	1 936 100 t. j.	54,8%
2. na cele opieki nad umysłowo chorymi (dz. IV) . . . . .	255 262 t. j.	7,2%
3. na cele opieki nad ubogimi (dz. V bez § 6, dz. VI, VII i XIV § 1 poz. 2) . . . . .	391 560 t. j.	11,0%
4. na cele wychowawcze (dz. V § 6, VIII, IX bez poborów p. Winnickiego i X) . . . . .	312 106 t. j.	8,8%
5. na cele społeczne higieniczne (dz. XI, XII i XIII) . . . . .	37 700 t. j.	1,0%
6. na cele kultury krajowej (dz. XV) . . . . .	20 000 t. j.	0,5%
7. na pomoc dla komun i związków powiat. oraz celowych (dz. XIV bez § 1 poz. 2) . . . . .	52 000 t. j.	1,7%
8. na cele kultury, sztuki i nauki (dz. XVI) . . . . .	410 000 t. j.	11,8%
	w tem 300 000 zł nadzw.	
9. na wydatki administracyjno-rzeczowe (dz. I §§ 2—4, 6 i 7 dz. XVII) . . . . .	95 598 t. j.	2,7%
	w tem 60 000 zł nadzw.	
10. na inne cele (dz. I § 5) . . . . .	20 000 t. j.	0,5%
	razem: 3 530 326 zł tj.	100%
	w tem 461 000 zł nadzw.	

Wydatki administracyjne (osobowe i rzeczowe) wynoszą razem 447 945 zł., t. j. 11,5% ogólnych wydatków.

### B. Budżet funduszków ubocznych.

Rozchody funduszków ubezpieczenia koni i bydła i funduszu pożyczkowego wynoszą 524 083,26 zł. i pokrywają się w zupełności z dochodów tych funduszków.

W dziale XXII „Meljoracje” wstawiono w dochodach i rozchodach kwotę 265 770,57 zł., proponowaną w projekcie „Statutu w przedmiocie pokrycia kosztów przedsięwzięcia meljoracyjnych na Pomorzu” przez Komisję sejmikową, wybraną w tym celu uchwałą Sejmiku z 10. IX. 1925 r.

### C. Budżety Krajowych Zakładów.

Budżety Krajowych Zakładów wykazują w dochodach i rozchodach:

	Dochody	Rozchody	Deficyt
a) Zakład Psychiatryczny w Kocborowie . . . . .	1 496 000 zł	1 496 000 zł	—
b) Zakład Psychiatryczny w Świeciu . . . . .	684 000 zł	786 702 zł	102 702 zł
c) Zakłady Opieki Społ. w Wejherowie . . . . .	353 000 zł	514 760 zł	161 760 zł
d) Zakład Poprawczy i dla Krajowych ubogich w Chojnicach . . . . .	331 293 zł	344 103 zł	12 810 zł
	Razem 2 864 293 zł	3 140 565 zł	277 272 zł

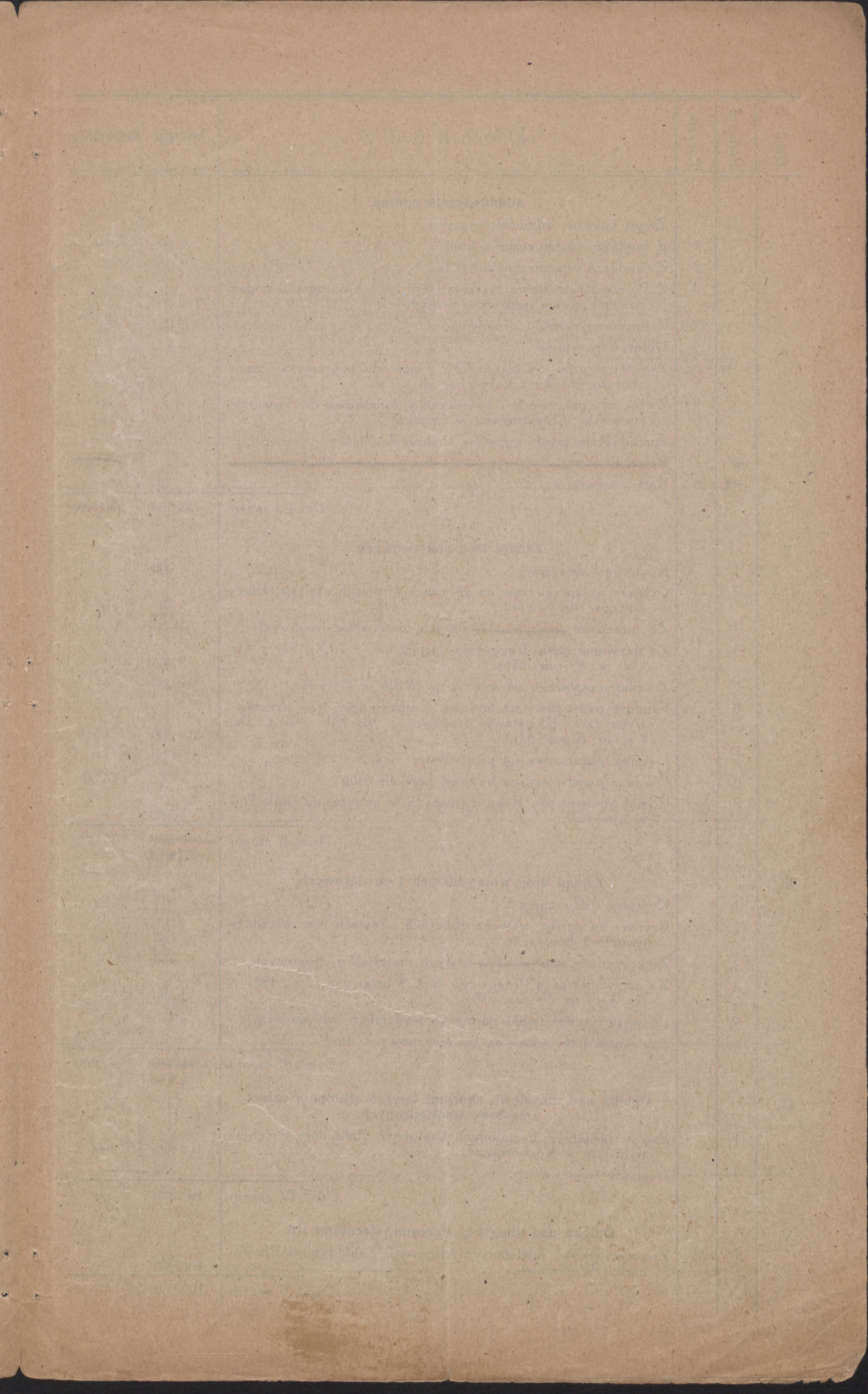
Deficyty Zakładów Krajowych pod b), c) i d) wykazane, pokryte są dotacjami z budżetu administracyjnego (Dz. IV § 3; Dz. V §§ 5 i 6; Dz. VIII § 2).

Deficyty Zakładów Krajowych wynosiły w stosunku do budżetu:

	przedwojenne	w roku 1924	w roku 1925	w roku 1926
Kocborowo . . . . .	(r. 1912) 40%	40%	16%	—
Świecie . . . . .	(r. 1913) 43%	40%	33%	13%
Chojnice . . . . .	(r. 1907) 53%	42%	17%	3%
Wejherowo . . . . .	—	24%	5,3%	31%

Opłaty roczne za ubogich z Pomorza, utrzymywanych w tych Zakładach, wynosiły:

	w roku 1913	w roku 1924	w roku 1925	w roku 1926
Kocborowo . . . . .	375 zł	547 zł	438 zł	547,50 zł
Świecie . . . . .	375 zł	547 zł	438 zł	547,50 zł
Wejherowo . . . . .	300 zł	547 zł	438 zł	547,50 zł
Chojnice:				
a) ubodzy . . . . .	250 zł	365 zł	365 zł	547,50 zł
b) wychowankowie . . . . .	573 zł	365 zł	365 zł	547,50 zł



Dział	Paragraf	Pozycja	D o c h o d y	
			Zwyczajne w złotych	Nadzwyczajne w złotych
I			<b>Administracja ogólna.</b>	
	1	Zwrot kosztów administracyjnych		
	1	Z funduszu ubezpieczenia koni . . . . .	4 000	59a
	2	Z funduszu ubezpieczenia bydła . . . . .	4 000	—
	3	Z Pomorskiego Stowarzyszenia Ubezpieczeń od ognia za opracowanie spraw nadzoru i zażaleń . . . . .	2 000	59a
	4	Z funduszu zarządu drogowego . . . . .	23 084	—
	5	Oplaty emerytalne . . . . .	9 432	—
	6	Zwrot poborów od urzędników z powodu pobrania w czasie choroby zasiłku z kasy chorych . . . . .	40	75—
	7	Zwrot za opał, wodę i świadczenia dodatkowe od Towarzystwa Akc. „Elektrownia w Gródku“ . . . . .	930	—
	8	Sprzedaż zbędnych sprzętów i różne dochody . . . . .	10	-6—
	<del>2</del>	<del>Pożyczka na budowę względnie kupno domu dla urzędników</del>	—	50 000
	<del>32</del>	Kary porządkowe . . . . .	10	1—
		Dział I razem	43 506	<del>50 000</del>
II			<b>Zarząd dróg państwowych.</b>	
	1	Komorne i dzierżawy . . . . .	703	—
	2	Czynsze za sprzęt traw na zboczach i rowach, ze sprzedaży owoców, drzewa itd. . . . .	1 333	—
	3	Ze sprzedaży <del>samochodu</del> i starych materiałów drogowych itp. . . . .	<del>1 167</del>	—
	4	Za używanie pasa drogowego (art. 9 ust. z 7. X. 1921 r. Dz. Ust. nr. 89 poz. 656) . . . . .	2 334	—
	5	Z opłat mostowego na moście na Wiśle w Tczewie . . . . .	10 000	—
	6	Fundusz państwowy na budowę i utrzymanie dróg państwowych (art. 37 ustawy drogowej z 10. XII. 1920 r. Dz. Ust. nr. 6 poz. 32) . . . . .	1 018 000	N/A
	7	Fundusz państwowy na przebudowę mostów . . . . .	100 000	—
	8	Fundusz państwowy na budowę nowych dróg . . . . .	—	66 000
	9	Udział Ministerstwa Kolei Żelaznych w utrzymaniu dojazdów kolejowych . . . . .	4 733	—
		Dział II razem	<del>1 138 570</del> 1 137 234	66 000 50
III			<b>Zarząd dróg wojewódzkich i powiatowych.</b>	
	1	Komorne i dzierżawy . . . . .	217	—
	2	Czynsze za sprzęt traw na zboczach i rowach, ze sprzedaży owoców, drzewa itp. . . . .	667	—
	3	Ze sprzedaży <del>samochodu</del> i starych materiałów drogowych . . . . .	<del>733</del>	—
	4	Za używanie pasa drogowego (art. 9 ustawy z 7. X. 1921 r. Dz. Ust. nr. 89 poz. 656) . . . . .	1 166	N/A
	5	Za wypożyczenie wału parowego wydziałom powiatowym . . . . .	4 125	—
	6	Subwencja państwowa na budowę nowych dróg . . . . .	—	45 000
		Dział III razem	<del>6 008</del> 6 241	45 000
IV			<b>Opieka nad umysłowo chorymi łącznie szkolenia dzieci umysłowo upośledzonych.</b>	
	1	Zwrot zasiłków, udzielonych Krajowym Zakładom Psychiatrycznym w Kocborowie i Świeciu . . . . .	100 000	50
	2	Dochody różne . . . . .	300	5—
		Dział IV razem	100 300	—
V			<b>Opieka nad ubogimi, starcami, sierotami itd.</b>	
	1	Zwrot zasiłków, udzielanych Krajowym Zakładom w Chojnicach i Wejherowie . . . . .	100 000	—
		Dział V razem	100 000	50—

Razem	U w a g i
w złotych	
4 000	
4 000	
2 000	Do działu I § 1 poz. 4.
23 084	Zwrot a) $\frac{1}{5}$ pobrań urzędników opracowujących sprawy drogowe (prócz urzędników wydziału drogowego). Patrz załącznik nr. 2 do działu II i III § 1 p. 6) 15 712,— zł.
9 432	b) $\frac{1}{5}$ kosztów rzeczowych administracji ogólnej (patrz wymieniony załącznik § 2 p. 1) 7 372,— „
40	razem 23 084,— zł.
930	
10	
<del>50 000</del>	
10	
<del>93 500</del>	
43 506	
703	
1 333	
<del>1 333</del>	
<del>1 467</del>	
2 334	
10 000	
1 018 000	
100 000	
66 000	
4 733	Do działu II § 9. $\frac{1}{3}$ kosztów utrzymania 12,6 klm. (art. 20 ustawy drogowej z 10. XII. 1920 r.)
<del>1 204 570</del>	
1 203 237	
217	
667	
<del>733</del>	
1 166	
4 125	Do działu III § 5. 150 dni a 27,5 zł.
45 000	
<del>51 000</del>	
51 241	
100 000	
300	
100 300	
100 000	
100 000	

Dział	Paragraf	Pozycja	D o c h o d y	
			Zwyczajne w złotych	Nadzwyczajne w złotych
VI			<b>Opieka nad kalekami i inwalidami.</b>	
	1		Zwrot zaliczek dla kalek . . . . .	1 000 —
	2		Zwrot zaliczek dla inwalidów wojennych . . . . .	1 000 —
			Dział VI razem	2 000 — 5
VII			<b>Wspieranie instytucyj dobroczynnych i zasiłki na cele dobroczynne.</b>	
	1		Zwrot zasiłków . . . . .	— —
VIII			<b>Wyszkolenie głuchoniemych i opieka nad nimi.</b>	
	1		Zwrot zasiłków . . . . .	300 —
			Dział VIII razem	300 — 5
IX			<b>Wyszkolenie ociemniałych i opieka nad nimi.</b>	
	1		Zwrot kosztów utrzymania i kształcenia dzieci ubogich ociemniałych w zakładzie dla ociemniałych w Bydgoszczy . . . . .	7 556 —
	2		Zwrot kosztów utrzymania ubogich ociemniałych dorosłych w schronisku w Bydgoszczy . . . . .	2 190 —
	3		Zwrot kosztów ociemniałych, umieszczonych w zakładzie w Chojnicach . . . . .	4 380 — 500
	4		Zwrot zasiłków . . . . .	500 —
			Dział IX razem	14 626 —
X			<b>Wychowanie zapobiegawcze.</b>	
	1		Zwrot <sup>2</sup> / <sub>3</sub> kosztów wychowania zapobiegawczego w roku 1925 ze Skarbu Państwa . . . . .	77 000 — 50
			Dział X razem	77 000 —
XI			<b>Zwalczanie żebractwa, włóczęgostwa, alkoholizmu i nierządu.</b>	
	1		Zwrot zasiłków . . . . .	— —
XII			<b>Popieranie wychowania fizycznego.</b>	
XIII			<b>Położnictwo.</b>	
	1		Zwrot zasiłków pobranych przez kandydatki na położne . . . . .	100 — 5
			Dział XIII razem	100 —
XIV			<b>Wspieranie samorządów powiatowych i gminnych oraz publiczno-prawnych związków celowych.</b>	
XV			<b>Popieranie rolnictwa, hodowli, rzemiosel i przemysłu ludowego.</b>	
XVI			<b>Popieranie kultury, sztuki i nauki.</b>	
	+		<del>Przebieżka na budowę Muzeum Krajowego w Toruniu . . . . .</del>	<del>— 300 000</del>
	21		Dobrowolne datki osób i instytucji na cele budowy Muzeum Krajowego w Toruniu . . . . .	100 — 6
	30		Subwencje państwowe na Muzeum Krajowe w Toruniu . . . . .	12 000 —
	43		Zwrot zasiłków na cele kulturalne i naukowe . . . . .	300 — 5
	54		Zwrot stypendjów akademickich . . . . .	200 —
			Dział XVI razem	12 600 — 200 000
XVII			<b>Administracja Skarbowa.</b>	
	1		Dochody z kapitału	
		1	Dywidenda od akcji Gródka . . . . .	10 500 —
		2	Kupony od akcji Banku Polskiego . . . . .	1 200 —
		3	Kupony od akcji Polskiego Banku Komunalnego . . . . .	100 — 2
	2		Odsetki od gotówki chwilowo zbędnej . . . . .	10 000 —
	3		Odsetki zwłoki . . . . .	500 —
	4		Dotacje państwowe według art. 35 ustawy z 11. VIII. 1923 r. (Dz. Ust. nr. 94 1923 r. poz. 747) . . . . .	732 626 — 40
	5		Podatek krajowy . . . . .	1 135 833 — 4.6
			Dział XVII razem	1 025 768 —
				1 025 768



Razem w złotych	U w a g i	
1 000 1 000		
2 000   300		
300  7 556 2 190 4 380 500	<p>Do działu IX § 1. 30 ociemniałych <u>gminnych ubogich</u>, upoważnionych do zasiłku à 0,69 zł. dziennie 365 dni.</p> <p>Do działu IX § 2. 12 ociemniałych <u>gminnych ubogich</u>, uprawnionych do zasiłku, a 0,50 zł. dziennie 365 dni.</p> <p>Do działu IX § 3. 12 ociemniałych <u>gminnych ubogich</u>, uprawnionych do zasiłku, à 1 zł. dziennie 365 dni.</p>	
14 626  77 000	<p>Do działu X § 1. W myśl § 15 niem. ustawy o przymusowym wychowaniu małoletnich z dnia 2 lipca 1900 r. obliczone na podstawie rzeczywistych rozchodów w pierwszym kwartale 1925 r.</p>	
77 000  100		
100  100  <del>100 000</del>  100 12 000 300 200		
12 600  10 500 1 200 100 10 000 500 432 626 761 385 1 193 938 1 112 078	<p>Do działu XVII §§ 4 i 5</p> <p>Ogólna kwota rozchodów bież. dział I — XVII <span style="float: right;">3 421 673 zł. 3 347 774 zł</span></p> <p>Ogólna kwota doch. bież. dział I — XVII bez dotacji państwowej i podatku krajowego <span style="float: right;">1 518 210 zł. 1 516 210 "</span></p> <p>Wydatki niepokryte dochodami <span style="float: right;">1 008 463 zł. 1 831 564 zł</span></p> <p>podlegają według art. 35 ust. 2 ustawy o tymczasowym uregulowaniu finansów komunalnych z 11. VIII. 1923 r. podziałowi pomiędzy dotację ze Skarbu Państwa à podatek krajowy.</p> <p>Na dotację przypada 2/3 tej kwoty t. j. <span style="float: right;">761 385 zł. 432 625,60 zł</span></p> <p>Na podatek zaś 1/3 tej kwoty t. j. <span style="float: right;">1 112 078 zł. 1 143 938,40 "</span></p>	
1 925 763 1 898 864	<p>x) z tem 25000 zł wydatków nadwyżkowych przypadających na podatek krajowy.</p>	

Dział	Paragraf	Pozycja	Rozchody	
			Zwyczajne w złotych	Nadzwyczajne w złotych
I				
		<b>Administracja ogólna.</b>		
	1	Wydatki osobowe		
	1	Uposażenie urzędników Głównego Zarządu . . . . .	151 737	—
	2	Uposażenie administratora dóbr krajowych . . . . .	7 456	—
	3	Remuneracje i zapomogi . . . . .	1 688	—
	4	Składki ubezpieczeniowe . . . . .	1 536	—
	5	Składki do kasy chorych . . . . .	8 516	—
	6	Emerytury . . . . .	18 294	—
	7	Koszty podróży członków Sejmiku i Wydziału Krajowego . . . . .	14 700	—
	8	Koszty podróży urzędników . . . . .	9 500	—
	9	Koszty przesiedlenia urzędników . . . . .	1 600	—
	10	Umundurowanie wóznego, gońców i szofera . . . . .	480	—
		Razem	215 507	—
	2	Pomieszczenie		
	1	Dzierżawa gmachu Mostowa 13 . . . . .	6 960	—
	2	Dzierżawa mieszkania Starosty Krajowego (ul. Moniuszki 3) . . . . .	2 143	—
	3	Dzierżawa sali posiedzeń Sejmiku Wojewódzkiego . . . . .	50	—
	4	Opał i światło		
		a) dla gmachu Mostowa 13 . . . . .	3 210	—
		b) dla mieszkania Starosty Krajowego . . . . .	1 451	—
	5	Utrzymanie porządku		
		a) gmachu Mostowa 13 . . . . .	1 070	—
		b) mieszkania Starosty Krajowego . . . . .	150	—
	6	Podatki i opłaty miejskie		
		a) za gmach Mostowa 13 . . . . .	740	—
		b) za mieszkanie Starosty Krajowego . . . . .	222	—
	7	Konserwacja . . . . .	1 900	—
		Razem	17 896	—
	3	Wydatki biurowe		
	1	Inwentarz . . . . .	2 680	—
	2	Drukarnia . . . . .	950	—
	3	Materiały pisarskie i rachunkowe . . . . .	1 800	—
	4	Druki . . . . .	2 500	—
	5	Książki i czasopisma, ogłoszenia urzędowe . . . . .	1 910	—
	6	Telefony, telegramy i porto . . . . .	4 530	—
	7	Koszty procesowe . . . . .	2 000	—
		Razem	16 370	—
		Do przeniesienia dział I	249 773	—

Razem w złotych	U w a g i
	Do działu I § 1. W poz. 1 przewidziano 29 posad etatowych i 9 posad kontraktowych (patrz załącznik nr. 1). Uposażenie w myśl regulaminu i uchwały Sejmiku Wojewódzkiego z dnia 10. września 1925 r. przy mnożnej 0.41 zł. Poz. 1 do 5 i 8 bez urzędników zarządu drogowego (patrz działy II i III załącznik nr. 2).
	Do działu I § 1 poz. 3. 1% uposażenia urzędników i zaopatrzenia emerytalnego po urzędnikach Starostwa Krajowego.
	Do działu I § 1 poz. 6. Zaopatrzenie emerytalne: a) dla 7 emerytów b. Związku Zachodnio-Pruskiego b) dla 4 wdów z sierotami, 7 wdów bez sierot i 6 sierot, c) dla urzędników, wdów i sierot po urzędnikach Starostwa Krajowego licząc 5% uposażenia urzędników czynnych.
	Do działu I § 1 poz. 7. 2 posiedzenia Sejmiku Wojewódzkiego po 2 dni: a) diety dla 55 członków po 20,50 zł. 4 510 — zł. b) koszty podróży 30 zł. na osobę i posiedzenie dla 50 członków zamiejscowych 3 000.— zł. 12 posiedzeń jednodniowych Wydziału Krajowego: a) diety dla 10 członków po 20,50 zł. 2 460.— zł. b) koszty podróży po 20 zł. na osobę i posiedzenie dla 7 członków zamiejscowych 1 680.— zł. 3 jednodniowe posiedzenia 5-ciu komisji po 5 członków: a) diety po 20,50 zł. 1 537,50 zł. b) koszty podróży po 20 zł. na osobę i posiedzenie 1 500.— zł. razem po zaokrągleniu: 14 700.— zł.
151 737	Do działu I § 1 poz. 8
7 456	Djety dla Starosty Krajowego po 20,50 zł. 60 dni 1 230.— zł.
1 688	Djety dla Zastępcy Starosty Krajowego po 16,40 zł. 30 dni 492.— „
1 536	Djety dla 4 naczelników wydziałów po 13,12 zł. 30 dni 1 574,40 „
8 516	Djety pozostałych urzędników 1 450.— „
18 294 -	Djety administratora dóbr krajowych po 13,12 zł. 120 dni 1 574,40 „
14 700	Koszty podróży i dla zaokrąglenia 3 169,20 „
9 500	razem 9 500.— zł.
1 600	
480	
215 507 -	1a-1 od 1a odjąć 15.719 jako wzrost p.m. komorn. dwuokazów 15.719 wliczyć do 11a, oraz odjąć 4.400 jako wzrost p.m. fund. ubief. kom. i byt.
6 960	Do działu I § 3 poz. 1. Na podstawie ustawy o ochronie lokatorów i orzeczenia Urzędu Rozjemczego dla spraw najmu (dodatek 20% do podstawowego komornego).
2 143	Do działu I § 2 poz. 4. 4.400 wliczyć do 11a. Uchwały Sejmiku Wojewódzkiego z 3. I. 1923 r. i 10. IX. 1925 r.: Nadwyżka z powodu ustawowego wzrostu komornego.
50	Do działu I § 2 poz. 4.
3 210	Ad a) 1) drzewa 12 mtr. à 15 zł. 180.— zł.
1 451	2) węgla 400 ctr. à 1,67 zł. 668.— „
	3) koks 500 ctr. à 2,33 zł. 1 165.— „
	4) zwózka opału i porąbanie drzewa 227.— „
1 070	5) prąd, żarówki i bezpieczniki 970.— „
	razem 3 210.— zł.
150	Ad b) 1) opał i zwózka 856.— zł.
740	2) światło elektryczne i gaz 445.— „
	3) naprawa przewodów elektrycznych i ogrzewania centralnego 150.— „
	razem 1 451.— zł.
222	Do działu I § 2 poz. 7.
1 900	Naprawy przewodów elektrycznych, centralnego ogrzewania, tapetowanie, malowanie i drobne remonty.
17 896	
2 680	Do działu I § 3 poz. 6.
950	Oplata ryczałtowa za 13 aparatów, portorja koszty przełożenia telefonu, telegramy.
1 800	
2 500	
1 910	
4 530	
2 000	
16 370	
249 733	

*Handwritten notes:*  
 1 - odjąć 15.719 jako wzrost p.m. komorn. dwuokazów 15.719 wliczyć do 11a, oraz odjąć 4.400 jako wzrost p.m. fund. ubief. kom. i byt.  
 1 odjąć 7.372 jako wzrost p.m. komorn. drogowy - 7.372 wliczyć do 11a oraz odjąć 600 - wzrost p.m. fund. ubief. kom. i byt. 600 wliczyć do 11a  
 1812  
 1372  
 2308 1/2

Ogółem do 11a 40.576

Dział	Paragraf	Pozycja	Rozchody	
			Zwyczajne w złotych	Nadzwyczajne w złotych
			Z przeniesienia dział I	
			249 773	—
I	4	Środki lokomocji . . . . .	3 332	—
	5	Fundusze dyspozycyjne		
	1	Wydziału Krajowego . . . . .	<del>3000</del> 10 000	—
	2	Starosty Krajowego . . . . .	<del>3000</del> 10 000	—
		Razem	<del>20 000</del> 6 000	
	<del>6</del>	<del>Budowa ewtl. kupno domu dla urzędników Starostwa Krajowego</del>		<del>50 000</del>
	<del>7</del>	<del>Oprocentowanie pożyczki, zaciągniętej na kupno domu dla urzędników . . . . .</del>	<del>5 000</del>	
		Dział I. razem	<del>278 105</del> 259 105	<del>50 000</del>
II		Zarząd dróg państwowych.		
	1	Wydatki osobowe wydziału drogowego . . . . .	34 724	—
	2	Wydatki administracyjno-rzeczowe wydziału drogowego . .	5 652	—
	<del>310</del>	<del>Samochód wydziału drogowego</del>	<del>6 533</del> —	—
	<del>43</del>	Wydatki osobowe inspektorów i drogomistrzów . . . . .	53 441	—
	<del>54</del>	Wydatki administracyjno-rzeczowe inspektorów drogowych w Chojnicach i Grudziądzu . . . . .	1 552	—
	<del>65</del>	Samochody 2-ch inspektorów . . . . .	2 663	—
	<del>76</del>	Maszyny drogowe . . . . .	1 384	—
	<del>87</del>	Nadzór drogi państwowej Lubawa-Kołodziejki . . . . .	620	—
	<del>98</del>	Konserwacja bież. dróg i mostów we własnym zarządzie oraz koszty nowego kilometrowania . . . . .	347 802	—
	<del>109</del>	Fundusze, przekazywane powiatom na utrzymanie dróg państwowych i mostów oraz na koszty nowego kilometrowania	562 866	—
	<del>111</del>	Konserwacja mostu w Tczewie . . . . .	20 000	—
	<del>1212</del>	Przebudowa mostów na drogach państwowych . . . . .	100 000	—
	<del>1313</del>	Budowa drogi państwowej Toruń-Włocławek (2 klm.) . . . .	—	66 000
		Dział II razem	<del>1 128 570</del> 1 127 237	66 000
III		Zarząd dróg wojewódzkich i powiatowych.		
	1	Wydatki osobowe wydziału drogowego . . . . .	20 705	—
	2	Wydatki administracyjno-rzeczowe wydziału drogowego . .	3 370	—
	<del>3</del>	<del>Samochód wydziału drogowego . . . . .</del>	<del>4 566</del>	—
	<del>43</del>	Wydatki osobowe inspektorów i drogomistrzów . . . . .	23 772	—
	<del>54</del>	Wydatki administracyjno-rzeczowe inspektorów drogowych w Chojnicach i Grudziądzu . . . . .	703	—
	<del>65</del>	Samochody 2-ch inspektorów . . . . .	1 189	—
	<del>76</del>	Maszyny drogowe . . . . .	616	—
	<del>87</del>	Konserwacja bieżąca dróg wojewódzkich we własnym zarządzie	116 800	—
	<del>98</del>	Fundusze, przekazywane powiatom na utrzymanie dróg wojewódzkich . . . . .	356 800	—
	<del>109</del>	Zasiłki na utrzymanie dróg powiatowych . . . . .	267 100	—
	<del>1110</del>	Koszty remontu, transportu i amortyzacji wału parowego nr. 853	4 125	—
	<del>1211</del>	Przebudowa mostów na drogach wojewódzkich . . . . .	20 000	90 000
	<del>1312</del>	Budowa nowych dróg wojewódzkich i powiatowych . . . .	—	45 000
	<del>1415</del>	Wydatki różne . . . . .	46	—
		Dział III razem	819 792	45 000
			915 226	90 000

262 592

Razem w złotych	U w a g i	
<del>240 773</del>  3 332  3 000 10 000 3 800 10 000  <del>20 000</del> 6 000  <del>50 000</del>  <del>5 000</del>  <del>928 105</del> 2 591 05	<p>Do działu I § 4. Koszty utrzymania i popędu samochodu na podstawie ilości klm., przebytych w czasie od 1. IV. 1924 r do 31. III. 1925 r. w sprawach ogólnej administracji jazdy w sprawach drogowych</p> <p>Na 1 klm zużywa się przeciętnie <math>\frac{1}{8}</math> kg benzyny i <math>\frac{1}{25}</math> kg oliwy 2400 kg benzyny 480 kg oliwy</p> <p>wypożyczenie beczek, koszt przewozu benzyny i oliwy 4 opony à 225 zł. 8 wężów à 32 zł. utrzymanie akumulatorów reperacje dzierżawa i utrzymanie garażu ubezpieczenie</p> <p>czyli koszt 1 klm wynoszą przeciętnie Na administrację ogólną przypada 6800 klm. à 49 gr.</p>	<p>6 800 klm. 5 200 „ <u>razem 12 000 klm.</u></p> <p>2 400.— zł. 480.— „ 100.— „ 900.— „ 256.— „ 30.— „ 1 000.— „ 410.— „ 330.— „ <u>razem 5 906.— zł.</u></p> <p>0,49 zł. 3 332.— zł.</p>
<del>34 724</del> 5 652 <del>6 535</del> <del>7 866</del> 53 441  1 552 2 663 1 384 620  347 802  562 866 20 000 100 000 66 000	<p>Do działu II § § 1 — 2 Po <del>4850</del> <sup>40.64 zł</sup> zł. na 1 klm. całej sieci dróg państwowych według rozdziału w załączniku nr. 2.</p> <p>Do działu II § § 4 — 7. Po 180 zł. na 1 klm dróg państwowych w zarządzie Starostwa Krajowego Pomorskiego (patrz załącznik nr. 2)</p> <p>Do działu II § 8. <math>\frac{1}{3}</math> poborów drogomistrza na podstawie umowy z Wydziałem Powiatowym w Lubawie.</p> <p>Do działu II § 9. 1) 328 klm po 1000 zł (zał. nr. 3) 2) naprawy obiektów drogowych 3) koszty nowego kilometrowania</p> <p>Do działu II § 10. Patrz załącznik nr. 4.</p> <p>Do działu II § 11. 1) częściowa wymiana dyliny, malowanie 1-go przęsła i roboty nieprzewidziane 2) utrzymanie 2-ch stróżów, oświetlenie i czyszczenie mostu i t. p.</p> <p>Do działu II § 12. Ryczałt przyznany przez Ministerstwo Robót Publicznych.</p> <p>Do działu II § 13. 1.65 klm po 40 000 zł. = 66 000 zł.</p>	<p>42,50 zł</p> <p>328 000.— zł. 15 000.— „ 4 802.— „ <u>razem 347 802.— zł.</u></p> <p>15 000.— zł. 5 000.— „ <u>razem 20 000.— zł.</u></p>
<del>1 204 570</del> <del>1 203 234</del>  20 705 3 370 <del>4 500</del> 23 772  703 1 189 616 116 800  356 800 267 100 4 125 20 000 <del>20 000</del> <del>45 000</del> 46  864 502 905 226	<p>Do działu III § § 1 — 2 Po <del>4850</del> <sup>40.64 zł</sup> zł. na 1 klm całej sieci dróg wojewódzkich według załącznika nr. 2.</p> <p>Do działu III § § 4 — 7. Po 180 zł. na 1 klm dróg wojewódzkich w zarządzie Starostwa Krajowego Pomorskiego według załącznika nr. 2.</p> <p>Do działu III § 8. 146 klm po 800 zł. według załącznika nr. 3.</p> <p>Do działu III § 9. 446 klm po 800 zł według załącznika nr. 3 i 4.</p> <p>Do działu III § 10. 2671 klm po 100 zł. = 267 100.— zł. według zał. nr. 4.</p> <p>Do działu III § 11. Wal nr. 853 przeznaczony jest dla wydziałów powiatowych za zwrotem kosztów (p. dział III, § 5 doch.).</p> <p>Do działu III § 12. 1. na mosty na drogach wojewódzkich w zarządzie Starostwa Krajowego 2. na mosty na drogach wojewódzkich w zarządzie powiatów</p>	<p>42,50 zł</p> <p>8 000 zł. 12 000 „ <u>razem 20 000 zł.</u></p>

Do działu III § 12

z tej kwoty na drogi wojewódzkie w powiecie pudim 25000 zł i 20000 zł na drogi powiatowe w powiecie drożnińskim.

Dział	Paragraf	Pozycja	R o z c h o d y	
			Zwyczajne w złotych	Nadzwyczajne w złotych
IV		<b>Opieka nad umysłowo chorymi łącznie szkolenia dzieci umysłowo upośledzonych.</b>		
	1	Koszty utrzymania ubogich krajowych, umieszczonych w Zakładach Psychjatrycznych w Kocborowie i Świeciu . . . . .	52 560	—
	2	<del>Deficyt budżetowy Krajowego Zakładu Psychjatrycznego w Kocborowie . . . . .</del>	—	—
	3	<del>Deficyt budżetowy Krajowego Zakładu Psychjatrycznego w Świeciu . . . . .</del>	102 702	—
	4	Zasiłki zwrotne dla zakładów w Kocborowie i Świeciu . . . . .	100 000	—
		Dział IV razem	255 262	—
V		<b>Opieka nad ubogimi, starcami, sierotami i t. d.</b>		
	1	Koszty utrzymania krajowych ubogich w zakładzie w Chojnicach	59 130	—
	2	Koszty utrzymania krajowych ubogich w zakładach gminnych i zasiłki dla krajowych ubogich . . . . .	105 120	—
	3	Koszty leczenia, odzieży i pogrzebów oraz jednorazowe zapomogi	36 500	—
	4	Zapomogi dla niezamożnych związków ubogich . . . . .	3 000	—
	5	<del>Deficyt budżetowy Krajowego Zakładu dla ubogich w Chojnicach</del>	12 810	—
	6	<del>Deficyt Internatu dla dzieci syberyjskich w Krajowych Zakładach Opieki Społecznej w Wejherowie . . . . .</del>	25 426	—
	7	Zasiłki zwrotne dla Zakładów w Chojnicach i Wejherowie .	100 000	—
	8	Wydatki różne . . . . .	1 000	—
		Dział V razem	342 986	—
VI		<b>Opieka nad kalekami i inwalidami.</b>		
	1	Zapomogi i zwrotne zasiłki dla kalek na koszt leczenia i szkolenia . . . . .	5 000	—
	2	Zapomogi i zwrotne zasiłki dla inwalidów wojennych na koszt leczenia, kupno protez, uruchomienie warsztatów i t. d.	5 000	—
	3	Subwencje dla związków inwalidów wojennych . . . . .	3 500	—
		Dział VI razem	13 500	—
VII		<b>Wspieranie instytucji dobroczynnych i zasiłki na cele dobroczynne.</b>		
	1	Subwencje dla Towarzystwa Opieki nad dziećmi w Toruniu	3 500	—
	2	Subwencje dla SS. Wincentynek w Chełmnie . . . . .	2 000	—
	3	Subwencja dla innych zakładów dobroczynnych . . . . .	2 000	—
	4	Zasiłki na inne cele dobroczynne . . . . .	3 000	—
		Dział VII razem	10 500	—
VIII		<b>Wyszkolenie głuchoniemych i opieka nad nimi.</b>		
	1	Koszty utrzymania głuchoniemych ubogich krajowych w zakładzie w Wejherowie . . . . .	2 190	—
	2	<del>Deficyt zakładu dla głuchoniemych w Wejherowie . . . . .</del>	156 334	—
	3	Doroczne zjazdy głuchoniemych i objazdy duszpasterskie katechety . . . . .	1 160	—
	4	Zapomogi i zwrotne zasiłki dla głuchoniemych . . . . .	5 000	—
		Dział VIII razem	144 684	—
IX		<b>Wyszkolenie ociemniałych i opieka nad nimi.</b>		
	1	Koszty utrzymania dzieci ociemniałych w zakładzie w Bydgoszczy	12 591	—
	2	Koszty utrzymania dorosłych ociemniałych w schronisku w Bydgoszczy . . . . .	2 737	—
		Do przeniesienia	15 328	—

Razem	U w a g i	
w złotych		
52 560	-4	Do działu IV § 1. 96 ubogich krajowych przez 365 dni à 1,50 zł. dziennie.
102 702	-46	Do działu IV §§ 3 i 4. Obliczono na podstawie budżetów zakładowych (patrz załącznik nr. 5).
100 000		
<del>255 262</del>		
59 130		Do działu V § 1. 76 krajowych ubogich przez 365 dni à 1,50 zł. i 16 obcokrajowych à 3 zł. przez 365 dni
		41 610 zł.
		17 520 „
		razem 59 130 zł.
105 120	-4	Do działu V § 2. 360 krajowych ubogich à 0,80 zł. dziennie przez 365 dni.
36 500		Do działu V § 3. 100 krajowych ubogich.
3 000		
12 810	-4a	Do działu V §§ 5 i 6. Na podstawie budżetu zakładowego (patrz załącznik nr. 5).
25 426		
100 000		
1 000	-4	
<del>342 986</del>		
5 000	-4	Do działu VI §§ 1, 2 i 3. Według rozdziału, którego dokona Wydział Krajowy.
5 000		
3 500		
13 500		
3 500		
2 000		
2 000	-4	
3 000		
10 500		
2 190	-4	Do działu VIII § 1. Koszty utrzymania 4 ubogich krajowych.
136 334	-4a	Do działu VIII § 2. Patrz budżet zakładu (załącznik nr. 5).
1 160	-4	
5 000		
<del>144 634</del>		
12 591		Do działu IX § 1. 30 ociemniałych gminnych ubogich i 4 ociemniałych krajowych ubogich à 0,69 zł. dziennie 365 dni. Odzież dla 15 ociemniałych à 30,— zł. Pobory nauczyciela ociemniałych p. Winnickiego w Bydgoszczy, który jest urzędnikiem państwowym na bezpłatnym urlopie, opłacanym przez Starostwo Krajowe Pomorskie, IX klasy i dodatek dla 2 członków rodziny = 610 punktów, +15% dodatek krajowy = 92 punkt., czyli razem 702 punkty × 0,41 zł. = 287,82 zł. + dodatek mieszkaniowy 10,35 zł., razem 298,17 zł., przez 12 miesięcy = 3 578,04 zł.
2 737		Do działu IX § 2. 12 ociemniałych gminnych ubogich, 3 ociemniałych krajowych ubogich à 0,50 zł. dziennie 365 dni.
15 328		

Dział	Paragraf	Pozycja	R o z c h o d y		
			Zwyczajne w złotych	Nadzwyczajne w złotych	
			Z przeniesienia	15 328	—
IX	3		Koszty utrzymania ociemniałych w zakładzie w Chojnicach .	5 840	—
	4		Zasiłki i zapomogi dla związku ociemniałych wojaków i na dalsze kształcenie ociemniałych cywilnych . . . . .	3 500	—
	5		<i>Docho</i> Dochoły różne . . . . .	116	—
			Dział IX razem	24 784	—
X			<b>Wychowanie zapobiegawcze.</b>		
	1		Koszty utrzymania wychowanków w zakładzie w Chojnicach	65 700	—
	2		Koszty utrzymania wychowanków w zakładach prywatnych i u rodzin . . . . .	37 000	—
	3		Koszty pierwszego umieszczenia i wyprawy, koszta pogrzebu i powrotu do domu rodzicielskiego wychowanków, którzy nie mają stałej siedziby zasiłkowej . . . . .	1 000	—
	4		Koszta leczenia . . . . .	1 000	—
	5		Wydatki naukowe i zawodowe . . . . .	8 190	—
	6		Wydatki na nadzór i kontrolę . . . . .	750	—
	7		Wsparcia dla zakładów prywatnych . . . . .	1 000	—
	8		Wydatki różne . . . . .	6 150	—
		Dział X razem	120 790	—	
XI			<b>Zwalczanie żebractwa, włóczęgostwa, alkoholizmu i nierzędu</b>		
	1		Subwencja dla towarzystw i instytucyj, mających na celu zwalczanie żebractwa, włóczęgostwa i alkoholizmu . . . . .	1 000	—
	2		Subwencja dla Towarzystwa Opieki nad kobietami i dziewczętami w Toruniu	5 000	—
		1	Na lecznicę „Dobrego Pasterza“ . . . . .	1 000	—
		2	Na inne cele . . . . .	1 000	—
		3	Subwencja dla SS. „Dobrego Pasterza“ na domy	1 000	—
			1. w Topólnie . . . . .	1 000	—
		2. w Pniewitach . . . . .	1 000	—	
		Dział XI razem	9 000	—	
XII			<b>Popieranie wychowania fizycznego.</b>		
	1		Subwencje na kolonje letnie dla dzieci i młodzieży . . . . .	10 000	—
	2		Subwencje na obozy harcerskie, towarzystwa gimnastyczne, przysposobienie wojskowe, wyszkolenie instruktorów i t. d.	10 000	—
		Dział XII. razem	20 000	—	
XIII			<b>Położnictwo.</b>		
	1		Koszty wyszkolenia kandydatek na położne w Szkole Położnych w Poznaniu . . . . .	7 200	—
	2		Koszty kursów uzupełniających dla położnych z Pomorza . . . . .	1 500	—
		Dział XIII razem	8 700	—	
XIV			<b>Wspieranie samorządów powiatowych i gminnych oraz publiczno-prawnych związków celowych.</b>		
	1		Zasiłki dla gmin miejskich i powiatowych związków komunalnych	42 000	—
		1	Na przeprowadzenie ordynacji powiatowej . . . . .	50 000	—
		2	Na utrzymanie ubogich . . . . .	10 000	—
	2	Subwencje dla związków celowych gmin nadbrzeżnych . . . . .	10 000	—	
		Dział XIV razem	102 000	—	



Razem	U w a g i
w złotych	
15 328	
5 840	Do działu IX § 3. 12 ociemniałych gminnych ubogich i 4 krajowych ubogich à 1 zł. dziennie 365 dni.
3 500	Do działu IX § 4. Według rozdziału Wydziału Krajowego.
116	
24 784	
65 700	Do działu X § 1. 120 wychowanków à 1,50 zł. dziennie, 365 dni. Koszta dziennie wyższe antzeł w roku ubiegłym skutkiem wzrostu kosztów utrzymania, które ustalono na 40%.
37 000	Do działu X § 2. Przewiduje się 100 wychowanków à 1 zł. dziennie, 365 dni. Z powodu wzro- stu kosztów utrzymania w porównaniu z ub. rokiem ustalono dziennie koszta utrzymania na 1 zł. Koszty pielęgnacji 500 zł.
1 000	Do działu X § 3. 10 wychowanków po 100 zł.
1 000	Do działu X § 5. Na pokrycie wydatków, związanych z zakupem przyborów szkolnych, wycze- nieniem rzemiosła wzgl. innego zawodu oraz remuneracją dla wychowanków. (Dla zakładu w Chojnicach 6190 zł.).
8 190	Do działu X § 8. Koszty odzieży i wyprawy szkolnej dla 20 wychowanków à 200 zł. 4 000 zł
750	Koszta przeprowadzenia wychowanków w razie zmiany miejsca pobytu. 1 000 „
1 000	Koszta zwolnienia wychowanków 500 „
6 150	Wydatki nieprzewidziane 650 „
120 790	
1 000	
5 000	
1 000	
1 000	
1 000	
9 000	
10 000	
10 000	
20 000	
7 200	Do działu XIII § 1. Za 15 kandydatek na kursach dla położnych po 480 zł.
1 500	Do działu XIII § 2. Za 30 kandydatek na kursach dokształcających po 50 zł.
8 700	
42 000	Do działu XIV § 1, poz. 1. Patrz załącznik nr. 6.
50 000	
10 000	
102 000	

Dział	Paragraf	Pozycja	Rozchody	
			Zwyczajne w złotych	Nadzwyczajne w złotych
XV		<b>Popieranie rolnictwa, hodowli, rzemiosel i przemysłu ludowego.</b>	10 000	
	+	<del>Na cele oświaty rolniczej i rzemieślniczej i na wystawy rolnicze i rzemieślnicze . . . . .</del>	<del>12 000</del>	—
	2	Na cele hodowlane . . . . .	6 000	—
	3	<del>Na przemysł ludowy . . . . .</del>	<del>2 000</del>	—
		Dział XV razem	<del>20 000</del> 10 000	
9 XVI		<b>Popieranie kultury, sztuki i nauki.</b>		
	1	<del>Budowa gmachu Muzeum Krajowego w Toruniu . . . . .</del>	—	300 000
	2	<del>Odsutki od pożyczki na budowę Muzeum . . . . .</del>	<del>20 000</del>	—
	3	<del>Koszta zakupu i przeniesienia zbiorów i t. d. . . . .</del>	<del>2 000</del>	—
	41	Subwencja dla teatrów na Pomorzu . . . . .	20 000	—
	50	Subwencja dla bibliotek publicznych na Pomorzu i towarzystw naukowych . . . . .	7 500	—
	63	Na wydawnictwo naukowe o Pomorzu . . . . .	5 000	—
	74	Fundusz stypendjów akademickich . . . . .	20 000	—
	85	Stypendjum dla uczni szkoły budowy maszyn w Grudziądzu	5 000	—
	96	Na inne cele naukowe i kulturalne . . . . .	3 500	—
		Dział XVI razem	<del>110 000</del> 41 000	<del>300 000</del>
XVII		<b>Administracja Skarbowa.</b>		
	1	Podatki i ciężary . . . . .	—	—
	2	Koszta badania wpływów dochodowych miast i powiatów .	500	—
	3	Koszta egzekucji podatków krajowych . . . . .	500	—
	4	Koszta rewizji kasowych i opracowania statystyk skarbowych	2 000	—
		Dział XVII razem	3 000	—

Razem	U w a g i
w złotych	
10 000	-5
<del>12 000</del>	
6 000	
<del>2 000</del>	
<del>20 000</del>	
10 000	do dnia XVI §1
<del>200 000</del>	
<del>26 000</del>	
<del>2 000</del>	z tem 10 000 zł na koszty amatorskie.
30 000	-36
20 000	
7 500	-34
5 000	-3
<del>20 000</del>	
<del>30 000</del>	Do dnia XVI § 7. W tem 10 000 zł na kształcenie psychiatrów.
5 000	-2
3 500	-3
<del>410 000</del>	
41 000	
500	
500	
2 000	
3 000	-9

## DOCHODY PRELIMINOWANE:

na r. 1926			na r. 1925		
Zwyczajne w złotych	Nadzwyczajne w złotych	Razem w złotych	Zwyczajne w złotych	Nadzwyczajne w złotych	Razem w złotych
43 506 <del>1 138 570</del> 6 241 <del>8 000</del>	<del>50 000</del> 66 000 45 000	<del>43 506</del> <del>1 204 570</del> 51 241 <del>51 000</del>	25 596 662 682 2 434	— 90 000 27 000	25 596 752 682 29 434
100 300	—	100 300	—	—	—
100 000	—	100 000	—	—	—
2 000	—	2 000	—	—	—
—	—	—	—	—	—
300	—	300	—	—	—
14 626	—	14 626	13 396	—	13 396
77 000	—	77 000	34 763	—	34 763
—	—	—	—	—	—
—	—	—	—	—	—
100	—	100	—	—	—
—	—	—	—	—	—
—	—	—	—	—	—
12 600	<del>300 000</del>	12 600	—	—	—
1 898 864 <del>1 925 763</del>	—	1 898 864 <del>1 925 763</del>	1 904 988	—	1 904 988
<del>3 421 673</del> 3 392 444	<del>461 000</del> 1 111 000	<del>3 882 673</del> 3 503 444	2 643 859	117 000	2 760 859

Dział	Zestawienie dochodów i rozchodów	ROZCHODY PRELIMINOWANE:					
		na r. 1926			na r. 1925		
		Zwyczajne w złotych	Nadzwyczajne w złotych	Razem w złotych	Zwyczajne w złotych	Nadzwyczajne w złotych	Razem w złotych
I	Administracja ogólna . . . . .	<del>259 105</del> <del>270 105</del>	<del>50 000</del>	<del>259 105</del> <del>220 105</del>	226 155	10 000	236 155
II	Zarząd dróg państwowych . . . . .	<del>1 133 954</del> <del>1 133 570</del>	66 000	<del>1 200 105</del> <del>1 201 570</del>	675 708	90 000	765 708
III	Zarząd dróg wojewódzkich i powiatowych . . . . .	<del>316 226</del> <del>319 792</del>	<del>90 000</del> <del>45 000</del>	<del>306 226</del> <del>304 792</del>	683 423	125 000	808 423
IV	Opieka nad umysłowo cho- rymi łącznie szkolenia dzieci umysłowo upośledzonych . . . . .	255 262	—	255 262	363 000	11 000	374 000
V	Opieka nad ubogimi, starca- mi, kalekami i t. d. . . . .	342 986	—	342 986	270 200	6 400	276 600
VI	Opieka nad kalekami i inwa- lidami . . . . .	13 500	—	13 500	7 000	—	7 000
VII	Wspieranie instytucji dobro- czynnych i zasiłki na cele dobroczynne . . . . .	10 500	—	10 500	10 500	—	10 500
VIII	Wyszkolenie głuchoniemych i opieka nad nimi . . . . .	144 684	—	144 684	5 800	13 928	19 728
IX	Wyszkolenie ociemniałych i opieka nad nimi . . . . .	24 784	—	24 784	17 245	—	17 245
X	Wychowanie zapobiegawcze	120 790	—	<u>120 790</u>	55 400	—	55 400 <span style="color:red">120 790</span>
XI	Zwalczanie żebractwa, włó- częgostwa, alkoholizmu i nie- rzędu . . . . .	9 000	—	9 000	7 000	—	7 000
XII	Popieranie wychowania fizy- cznego . . . . .	20 000	—	20 000	—	—	—
XIII	Położnictwo . . . . .	8 700	—	8 700	6 000	—	6 000
XIV	Wspieranie samorządów po- wiatowych i gminnych oraz publiczno-prawnych zwią- zków celowych . . . . .	102 000	—	102 000	83 000	—	83 000
XV	Popieranie rolnictwa, hodowli, rzemiosła i przemysłu ludo- wego . . . . .	<del>10 000</del> <del>20 000</del>	—	<del>10 000</del> <del>20 000</del>	18 000	—	18 000
XVI	Popieranie kultury, sztuki i nauki . . . . .	<del>41 000</del> <del>110 000</del>	<del>300 000</del>	<del>41 000</del> <del>410 000</del>	36 100	—	36 100
XVII	Administracja skarbowa . . . . .	3 000	—	3 000	—	—	—
		<del>3 421 673</del> 3 344 444	<del>461 000</del> 156 000	<del>3 882 673</del> 3 500 444	2 464 531	256 328	2 720 859
					*)		*)

\*) Do tego dochodzą rozchody na meljoracje w kwocie 40 000 zł. (Rozchody na ten cel w budżecie roku 1926 wstawiono do działu XXII funduszków ubocznych jako osobny fundusz meljoracyjny). Wobec tego ogólna kwota rozchodów zwyczajnych budżetu 1925 r. wynosi 2 504 531 zł. ogólna kwota zaś wszystkich rozchodów 2 760 859 zł.

No.	Date	Particulars	Debit	Credit	Balance	Total
1	1870	...	...	...	...	...
2	1870	...	...	...	...	...
3	1870	...	...	...	...	...
4	1870	...	...	...	...	...
5	1870	...	...	...	...	...
6	1870	...	...	...	...	...
7	1870	...	...	...	...	...
8	1870	...	...	...	...	...
9	1870	...	...	...	...	...
10	1870	...	...	...	...	...
11	1870	...	...	...	...	...
12	1870	...	...	...	...	...
13	1870	...	...	...	...	...
14	1870	...	...	...	...	...
15	1870	...	...	...	...	...
16	1870	...	...	...	...	...
17	1870	...	...	...	...	...
18	1870	...	...	...	...	...
19	1870	...	...	...	...	...
20	1870	...	...	...	...	...
21	1870	...	...	...	...	...
22	1870	...	...	...	...	...
23	1870	...	...	...	...	...
24	1870	...	...	...	...	...
25	1870	...	...	...	...	...
26	1870	...	...	...	...	...
27	1870	...	...	...	...	...
28	1870	...	...	...	...	...
29	1870	...	...	...	...	...
30	1870	...	...	...	...	...
31	1870	...	...	...	...	...
32	1870	...	...	...	...	...
33	1870	...	...	...	...	...
34	1870	...	...	...	...	...
35	1870	...	...	...	...	...
36	1870	...	...	...	...	...
37	1870	...	...	...	...	...
38	1870	...	...	...	...	...
39	1870	...	...	...	...	...
40	1870	...	...	...	...	...
41	1870	...	...	...	...	...
42	1870	...	...	...	...	...
43	1870	...	...	...	...	...
44	1870	...	...	...	...	...
45	1870	...	...	...	...	...
46	1870	...	...	...	...	...
47	1870	...	...	...	...	...
48	1870	...	...	...	...	...
49	1870	...	...	...	...	...
50	1870	...	...	...	...	...
51	1870	...	...	...	...	...
52	1870	...	...	...	...	...
53	1870	...	...	...	...	...
54	1870	...	...	...	...	...
55	1870	...	...	...	...	...
56	1870	...	...	...	...	...
57	1870	...	...	...	...	...
58	1870	...	...	...	...	...
59	1870	...	...	...	...	...
60	1870	...	...	...	...	...
61	1870	...	...	...	...	...
62	1870	...	...	...	...	...
63	1870	...	...	...	...	...
64	1870	...	...	...	...	...
65	1870	...	...	...	...	...
66	1870	...	...	...	...	...
67	1870	...	...	...	...	...
68	1870	...	...	...	...	...
69	1870	...	...	...	...	...
70	1870	...	...	...	...	...
71	1870	...	...	...	...	...
72	1870	...	...	...	...	...
73	1870	...	...	...	...	...
74	1870	...	...	...	...	...
75	1870	...	...	...	...	...
76	1870	...	...	...	...	...
77	1870	...	...	...	...	...
78	1870	...	...	...	...	...
79	1870	...	...	...	...	...
80	1870	...	...	...	...	...
81	1870	...	...	...	...	...
82	1870	...	...	...	...	...
83	1870	...	...	...	...	...
84	1870	...	...	...	...	...
85	1870	...	...	...	...	...
86	1870	...	...	...	...	...
87	1870	...	...	...	...	...
88	1870	...	...	...	...	...
89	1870	...	...	...	...	...
90	1870	...	...	...	...	...
91	1870	...	...	...	...	...
92	1870	...	...	...	...	...
93	1870	...	...	...	...	...
94	1870	...	...	...	...	...
95	1870	...	...	...	...	...
96	1870	...	...	...	...	...
97	1870	...	...	...	...	...
98	1870	...	...	...	...	...
99	1870	...	...	...	...	...
100	1870	...	...	...	...	...

The above account is correct and true to the best of my knowledge and belief. I have examined the same and find it correct and true.

Witness my hand and seal this 1st day of January 1871.

J. H. [Name]

## Załącznik nr. 1.

Do działu I § 1 poz. 1 i działów II i III §§ 1 i 4.

## Zestawienie posad głównego Zarządu Starostwa Krajowego Pomorskiego i inspekcji drogowych.

Stopień służbowy z wyjątkiem wydz. drogow.	Główny zarząd				Wydział drogowy				Ogółem posad	Organy wykonawcze zarządu drogowego				
	posady etatowe	posady kontrakt.	razem posad	Liczba punktów rocznie	posady etatowe	posady kontrakt.	razem posad	Liczba punktów rocznie		posady etatowe	posady kontrakt.	razem posad	Liczba punktów rocznie	
IV	1	—	1	39 640	—	—	—	—	1	—	—	—	—	
V	1	—	1	28 400	—	—	—	—	1	—	—	—	—	
VI	4	—	4	66 654	1	—	1	19 044	5	—	—	—	—	
VII	3	—	3	39 951	1	1	2	24 702	5	2	—	2	24 702	
VIII	4	—	4	40 089	1	—	1	7 590	5	—	—	—	—	
IX	5	1	6	41 814	1	—	1	6 348	7	—	—	—	—	
X	6	1	7	49 038	—	—	—	—	7	—	—	—	—	
XI	4	—	4	21 045	3	—	3	17 319	7	9	—	9	73 568	
XII	—	2	2	8 556	—	—	—	—	2	5	—	5	34 224	
XIII	—	2	2	7 728	—	1	1	3 864	3	—	—	—	—	
XIV	1	1	2	9 384	—	—	—	—	2	—	—	—	—	
XV	—	2	2	6 072	—	—	—	—	2	—	—	—	—	
Ogółem	29	9	38	358 371	7	2	9	78 867	47	16	—	16	132 494	

$$0,41 \text{ zł} \times 358 371 = 146 932 \text{ zł} \quad 0,41 \text{ zł} \times 78 867 = 32 335 \text{ zł} \quad 0,41 \text{ zł} \times 132 494 = 54 322 \text{ zł}$$

$$\text{dodatek mieszk. } 4 805 \text{ zł} \quad \text{dodat. mies. } 1 071 \text{ „} \quad \text{dodat. mieszk. } 1 896 \text{ „}$$

$$\text{razem: } 151 737 \text{ zł} \quad 33 406 \text{ zł} \quad 56 218 \text{ zł}$$

$$\text{wydział drogowy } 33 406 \text{ „}$$

$$\text{Ogółem: } 185 143 \text{ zł}$$

Do działów II i III (zarząd dróg państwowych, wojewódzkich i powiatowych).

## § 1. Wydatki osobowe wydziału V (drogowego).

1. Uposażenie urzędników . . . . .	33 407 zł
2. Remuneracje i zapomogi . . . . .	334 zł
3. Djety i koszty podróży . . . . .	3 300 zł
4. Składki ubezpieczeniowe . . . . .	605 zł
5. Składki do kasy chorych . . . . .	2 071 zł
6. Udział funduszu drogowego w poborach Starosty Krajowego, Zastępcy Starosty Krajowego, urzędników kasowych, rachunkowych i kancelaryjnych . . . . .	15 712 zł
Razem	55 429 zł*)

## § 2. Wydatki administracyjno-rzeczowe wydziału V.

1. Udział w kosztach rzeczowo-administracyjnych Starostwa Krajowego Pomorskiego . . . . .	7 372 zł
2. Przybory rysunkowe, fotograficzne i t. d. . . . .	1 500 zł
3. Biblioteka techniczna . . . . .	150 zł
Razem	9 022 zł*)

~~§ 3. Samochód wydziału V.~~~~12 432 zł\*)~~Razem §§ 1-2 ~~76 883 zł\*\*)~~  
64 451

## § 1.3 Wydatki osobowe na inspektorów drogowych, siły pomocnicze przy inspektorach i na drogomistrzów.

1. Uposażenie . . . . .	56 219 zł
2. Remuneracje i zapomogi . . . . .	562 zł
3. Djety i koszty podróży inspektorów . . . . .	2 772 zł
4. Ryczałt na podróże służbowe drogomistrzów . . . . .	2 160 zł
5. Składki ubezpieczeniowe . . . . .	5 000 zł
6. Składki do kasy chorych . . . . .	5 500 zł
7. Na fundusz bezrobocia . . . . .	3 000 zł
8. Przeniesienia i zastępstwa . . . . .	2 000 zł
Razem	77 213 zł†)

## § 1.4 Wydatki administracyjno-rzeczowe inspektorów drogowych w Chojnicach i Grudziądzu.

1. Lokale . . . . .	180 zł
2. Opał, światło i czyszczenie biur . . . . .	609 zł
3. Ubezpieczenie inwentarza . . . . .	66 zł
4. Przybory biurowe, portorja i telefony . . . . .	1 400 zł
Razem	2 255 zł†)

## § 1.5 Samochody 2-ch inspektorów drogowych i uzupełnienie taboru służbowych dla drogomistrzów

3 252 zł

600 zł

Razem 3 852 zł†)

## § 1.6 Maszyny drogowe

2 000 zł†)

Razem §§ 1-7 ~~3-6~~ 85 320 zł††)

\*) Kwoty te rozdziela się budżetowo na działy II i III w stosunku 993 (długości sieci dróg państwowych) do 592 (długości dróg wojewódzkich).

\*\*) Na 1 klm. przypada ~~76 000~~ 64 451 zł : 1 585 = 40,50 zł.

†) Kwoty te rozdziela się budżetowo na działy II i III w stosunku 328 (drogi państwowe we własnym zarządzie) do 146 (drogi wojewódzkie we własnym zarządzie).

††) Na 1 klm. przypada 85 320 zł : 474 = 180 zł.



## U w a g i

Do § 1 poz. 1. Patrz załącznik nr. 1.

Do § 2 poz. 1. Ryczałtowo.

<del>1. Kupno samochodu</del>	<del>10 000</del> zł
2. 1200 kg. benzyny po 1 zł.	1 200 „
3. 240 kg. oliwy po 1 zł.	240 „
4. reperacje	300 „
5. ubezpieczenie	331,60 „
6. dzierżawa garażu	360 „
razem	12 431,60 zł.

Do § 4 poz. 1. Patrz załącznik nr. 1.

Do § 4 poz. 3. a) 2 inspektorów po 120 dni rocznie po 10,50	2 520 zł.
b) 10% podróże kolejami (prócz objazdów samochodowych)	252 „
razem	2 772 zł.

Do § 4 poz. 4. 12 drogomistrzów po 15 zł. przez 12 miesięcy, t. j.  $12 \times 12 \times 15 = 2160$  zł.  
Z kwoty 15 zł. miesięcznie czyli 180 zł. rocznie obowiązany jest drogomistrz utrzymywać swój rower służbowy w zupełnym porządku i ponosi wszelkie koszty napraw.

Do § 4 poz. 5 i 6. Wypośredkowano według danych z ub. roku.

Do § 4 poz. 7. Na podstawie rozporządzenia Rady Ministrów z dnia 11. III. 1925 r. (Dz. Ust. R. P. nr. 65 poz. 650)

Do § 5. poz. 1, 3, 4. Wypośredkowano na podstawie dat z lat ubiegłych.

Do § 5 poz. 2. a) 216 kg. po 0,60 zł.	129 zł.
b) czyszczenie biur	168 „
c) węgiel 140 ctr. à 1,80	252 „
d) 4 m <sup>3</sup> drzewa opałowego	60 „
razem	609 zł.

Do § 6. Przeciętnie przyjmuje się na 1-go inspektora 5000 klm. rocznie, zatem na 2 inspektorów 10 000 klm. rocznie.

Na 1 klm. przy typie małych 2 osobowych samochodów marki „Ford” wypada 1/7 kg. benzyny i 0,04 kg. oliwy.

Koszt utrzymania i popędu 2 samochodów.

1. 1430 kg. benzyny po 1 zł.	1 430 zł.
2. 400 kg. oliwy po 1 zł.	400 „
3. reperacje	400 „
4. ubezpieczenie	662 „
5. dzierżawa garażu	360 „
razem	3 252 zł.

## Załącznik nr. 3.

Do działu II. § 9 i do działu III. §§ 8 i 9.

## Zestawienie

robót konserwacyjnych na 1 klm dróg państwowych i wojewódzkich w zarządzie Starostwa Krajowego Pomorskiego w okresie 10-cio letnim.

	Drogi państwowe	Drogi wojewódzkie
1. a) 275 m <sup>3</sup> tłucznia po 20 zł. . . . .	5 500 zł.	
b) 175 " " " 20 " . . . . .		3 500 zł.
2. Wykonanie nowych powłok . . . . .	1 000 "	1 000 "
3. Dwukrotne żwirowanie w ciągu 10-ciu lat 68 m <sup>3</sup> × 2 × 5 zł. = . . . .	680 "	680 "
4. Półtorakrotna dostawa żwiru na drogę letnią w ciągu 10-ciu lat t. j. 1,5 × 2,5 szer. × 0,05 grub. × 1000 <u>mb</u> = 187,5 m <sup>3</sup> po 7,— zł. . . .	1 312,50 "	1 312,50 "
5. Roboty różne, jak: bielenie kamieni, uzupełnienie drzew i utrzymanie szkótek, drzew, znaki drogowe, usuwanie śniegu i błota itp. . . . .	307,50 "	307,50 "
6. Płaca dróżnika, przypadająca na 1 klm w ciągu 10-ciu lat . . . . .	1 200 "	1 200 "
	Razem: 10 000 zł.	8 000 zł.

t. j. na 1 rok na drogi państwowe 10 000 zł. : 10 = 1 000 zł. na 1 klm

" 1 " " " wojewódzkie 8 000 " : 10 = 800 " " 1 "

## Rozdział funduszków

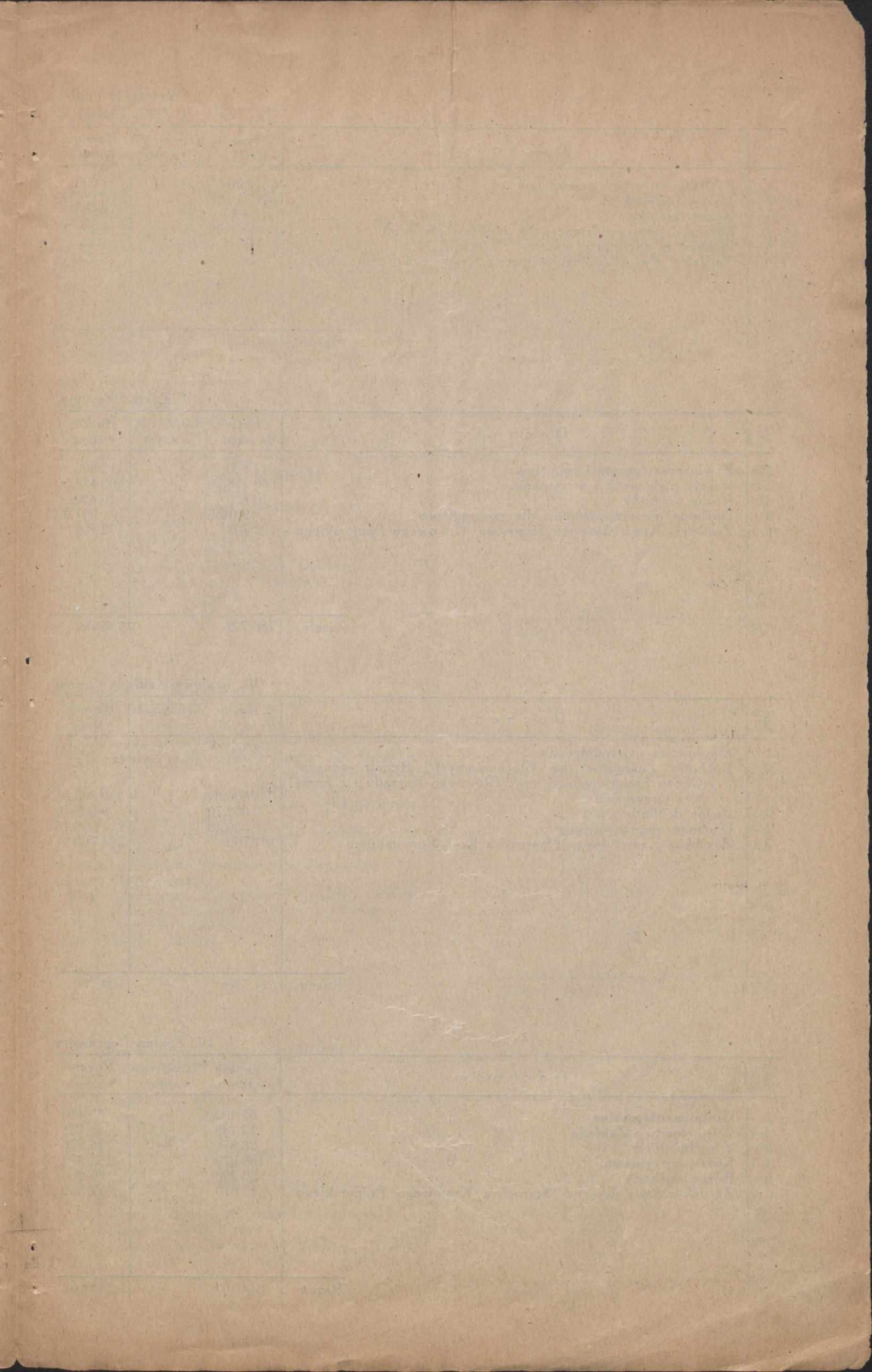
na utrzymanie dróg państwowych i wojewódzkich w zarządzie powiatów oraz zasiłków na utrzymanie dróg powiatowych, między poszczególne wydziały powiatowe i miasta.

L. p.	Powiat resp. miasto	Ilość klm dróg		Przewiduje się na 1 klm		Na poszczególne kategorie dróg		Łączna kwota na powiat	
				zł	gr	zł	gr	zł	gr
1	pucki	państw.	26,700	1 000	—	26 700	—	37 135	20
		wojew.	—	—	—	—	—		
		powiat.	104,352	100	—	10 435	20		
2	wejherowski	państw.	27,060	800	—	21 648	—	36 655	30
		wojew.	—	—	—	—	—		
		powiat.	150,073	100	—	15 007	30		
3	kartuski	państw.	40,732	600	—	24 439	20	55 957	40
		wojew.	35,423	500	—	17 711	50		
		powiat.	138,067	100	—	13 806	70		
4	kościerski	państw.	58,080	600	—	34 848	—	84 058	10
		wojew.	36,437	1 000	—	36 437	—		
		powiat.	127,731	100	—	12 773	10		
5	starogardski	państw.	3,400	800	—	2 720	—	49 116	70
		wojew.	39,003	800	—	31 202	40		
		powiat.	151,943	100	—	15 194	30		
6	tczewski	państw.	21,517	900	—	19 365	30	29 847	80
		wojew.	—	—	—	—	—		
		powiat.	104,825	100	—	10 482	50		
7	gniewski	państw.	1,900	972	—	1 846	80	17 258	20
		wojew.	8,902	700	—	6 231	40		
		powiat.	91,800	100	—	9 180	—		
8	świecki	państw.	42,745	1 000	—	42 745	—	85 175	60
		wojew.	24,020	800	—	19 216	—		
		powiat.	232,146	100	—	23 214	60		
9	chojnicki	państw.	62,655	800	—	50 124	—	66 432	70
		wojew.	9,835	700	—	6 884	50		
		powiat.	94,242	100	—	9 424	20		
10	tucholski	państw.	29,245	800	—	23 396	—	69 383	90
		wojew.	42,355	800	—	33 884	—		
		powiat.	121,039	100	—	12 103	90		
11	sępoleński	państw.	31,070	800	—	24 856	—	45 250	—
		wojew.	23,559	500	—	11 779	50		
		powiat.	86,145	100	—	8 614	50		
12	grudziądzki	państw.	27,500	1 200	—	33 000	—	96 165	80
		wojew.	49,100	900	—	44 190	—		
		powiat.	189,758	100	—	18 975	80		
13	Grudziądz miasto	państw.	7,600	—*)	—	—	—	4 555	—
		wojew.	4,250	1 000	—	4 250	—		
		powiat.	3,050	100	—	305	—		

\*) Ze względu na art. § 20 ustawy drogowej z dnia 10. XII. 1920 r. (Dz. Ust. R. P. nr. 6 poz. 32 z roku 1921).

L. p.	Powiat resp. miasto	Ilość klm dróg		Przewiduje się na 1 klm		Na poszczególne kategorie dróg		Łączna kwota na powiat	
				zł	gr	zł	gr	zł	gr
14	chełmiński	państw.	38,284	900	—	34 455	60	54 272	10
		wojew.	—	—	—	—	—		
		powiat.	198,165	100	—	19 816	50		
15	toruński	państw.	40,011	1 200	—	48 013	20	97 475	70
		wojew.	40,367	1 000	—	40 367	—		
		powiat.	90,955	100	—	9 095	50		
16	Toruń miasto	państw.	9,000	—*)	—	—	—	4 653	—
		wojew.	6,840	645	75	4 417	—		
		powiat.	2,360	100	—	236	—		
17	brodnicki	państw.	54,080	900	—	48 672	—	111 029	10
		wojew.	54,569	800	—	43 655	20		
		powiat.	187,019	100	—	18 701	90		
18	lubawski	państw.	41,336	900	—	37 202	40	112 025	50
		wojew.	51,847	800	—	41 477	60		
		powiat.	333,455	100	—	33 345	50		
19	wąbrzeski	państw.	61,345	900	—	55 210	50	84 806	80
		wojew.	17,818	800	—	14 254	40		
		powiat.	153,419	100	—	15 341	90		
20	działdowski	państw.	37,360	900	—	33 624	—	44 669	60
		wojew.	—	—	—	—	—		
		powiat.	110,456	100	—	11 045	60		
21	Chojnice miasto	państw.	3,710	—*)	—	—	—	842	50
		wojew.	1,685	500	—	842	50		
		powiat.	—	—	—	—	—		
Razem:		państw.	665	—	—	562 866	—	1 186 766	—
		wojew.	446	—	—	356 800	—		
		powiat.	2 671	—	—	267 100	—		

\*) Ze względu na art. 20 ustawy drogowej z dnia 10. XII. 1920 r. (Dz. Ust. R. P. nr. 6 poz. 32 z roku 1921)



## Wyciągi z budżetu

## I. Zakład Psychja-

§	Dochody	Zwyczajne w złotych	Nadzwyczajne w złotych	Razem w złotych
1	Z własności gruntu i rolnictwa . . . . .	57 000	—	57 000
2	Koszty pielęgnacji . . . . .	1387 170,08	—	1387 170,08
3	Różne dochody . . . . .	34 300	—	34 300
4	Dochody nieprzewidziane i dla zaokrąglenia sumy . . . . .	8059,92	—	8 059,92
5	Dochód ze sprzedaży maszyn . . . . .	—	9 470	9 470
6	Zasiłek z Kasy Głównej Starostwa Krajowego Pomorskiego . . . . .	—	—	—
Razem		1486530	9 470	1496000

## II. Zakład Psychja-

§	Dochody	Zwyczajne w złotych	Nadzwyczajne w złotych	Razem w złotych
1	Z własności gruntu i rolnictwa . . . . .	11 800	—	11 800
2	Koszty pielęgnacji i utrzymania . . . . .	660 478,50	—	660 478,50
3	Różne dochody . . . . .	10 820	—	10 820
4	Dochody nieprzewidziane i dla zaokrąglenia . . . . .	901,50	—	901,50
5	Zasiłek z Kasy Głównej Starostwa Krajowego Pomorskiego . . . . .	102 702	—	102 702
Razem :		786 702	—	786 702

## III. Krajowe Zakłady Opieki

§	Dochody	Zwyczajne w złotych	Nadzwyczajne w złotych	Razem w złotych
1	Z rolnictwa i ogrodnictwa . . . . .	3 500	—	3 500
2	Dochody Zakładów dla Głuchoniemych, Repatriowanych, Obozu Emigracyjnego oraz Głównego Zarządu i z kosztów utrzymania . . . . .	339 906,84	—	339 906,84
3	Różne dochody . . . . .	9 002,70	—	9 002,70
4	Dochody nieprzewidziane . . . . .	590,46	—	590,46
5	Zasiłek z Kasy Głównej Starostwa Kraj. Pomorskiego . . . . .	161 760	—	161 760
Razem		514 760	—	514 760

## IV. Zakład Poprawczy

§	Dochody	Zwyczajne w złotych	Nadzwyczajne w złotych	Razem w złotych
1	Gospodarstwo rolne . . . . .	55 100	—	55 100
2	Gospodarstwo Zakładu . . . . .	45 138	—	45 138
3	Z ruchu pracy . . . . .	26 876	—	26 876
4	Koszty utrzymania . . . . .	183 979	—	183 979
5	Różne dochody . . . . .	20 200	—	20 200
6	Zasiłek z Kasy Głównej Starostwa Krajowego Pomorskiego . . . . .	12 810	—	12 810
Razem		344 103	—	344 103

tów zakładów.

tryczny w Kocborowie.

do działu IV §§ 3 i 4, V §§ 5 i 6 oraz VIII § 2

§	R o z c h o d y	Zwyczajne w złotych	Nadzwyczajne w złotych	Razem w złotych
1	Pensje, remuneracje i zarobki . . . . .	507 500	—	507 500
2	Potrzeby biurowe . . . . .	10 702	—	10 702
3	Budowy i do tego należące wydatki . . . . .	49 406,91	18 960	68 366,91
4	Wyżywienie . . . . .	491 700	—	491 700
5	Uzupełnienie i utrzymanie inwentarza . . . . .	250 191,50	—	250 191,50
6	Opał, światło i woda . . . . .	105 294	—	105 294
7	Czyszczenie i utrzymanie bielizny i pościeli . . . . .	6 300	—	6 300
8	Potrzeby lekarskie . . . . .	32 000	—	32 000
9	Potrzeby kościelne . . . . .	2 000	—	2 000
10	Wydatki różne . . . . .	21 945,59	—	21 945,59
	Razem	1477040	18 960	1496 000

tryczny w Świeciu.

§	R o z c h o d y	Zwyczajne w złotych	Nadzwyczajne w złotych	Razem w złotych
1	Pensje, remuneracje i zarobki . . . . .	320 890,50	—	320 890,50
2	Potrzeby biurowe . . . . .	5 000	—	5 000
3	Budowy i do tego należące wydatki . . . . .	47 532	—	47 532
4	Wyżywienie . . . . .	280 916	—	280 916
5	Uzupełnienie i utrzymanie inwentarza . . . . .	66 346	—	66 346
6	Opał, prąd i światło . . . . .	43 900	—	43 900
7	Czyszczenie i utrzymanie bielizny . . . . .	4 500	—	4 500
8	Potrzeby lekarskie i szkolne . . . . .	12 000	—	12 000
9	Potrzeby kościelne . . . . .	200	—	200
10	Różne wydatki . . . . .	5 417,50	—	5 417,50
	Razem	786 702	—	786 702

Społecznej w Wejherowie.

§	R o z c h o d y	Zwyczajne w złotych	Nadzwyczajne w złotych	Razem w złotych
1	Pensje, remuneracje i zarobki Gł. Zarządu . . . . .	92 837,17	—	92 837,17
2	" " Zakładu dla Głuchoniem. . . . .	101 693,23	—	101 693,23
3	" " Repatrjantów . . . . .	36 779,48	—	36 779,48
4	" " Obozu Emigracyjnego . . . . .	2 992,90	—	2 992,90
5	Potrzeby biurowe . . . . .	2 662	—	2 662
6	Budowy i do tego należące wydatki . . . . .	33 880	—	33 880
7	Wyżywienie . . . . .	142 088	—	142 088
8	Uzupełnienie i utrzymanie inwentarza . . . . .	22 350	—	22 350
9	Opał, światło . . . . .	43 616	—	43 616
10	Czyszczenie i utrzymanie bielizny i pościeli . . . . .	11 612,10	—	11 612,10
11	Potrzeby lekarskie i przybory szkolne . . . . .	11 325	—	11 325
12	Potrzeby kościelne . . . . .	1 243	—	1 243
13	Różne wydatki . . . . .	11 681,12	—	11 681,12
	Razem	514 760	—	514 760

i dla Krajowych Ubogich w Chojnicach.

§	R o z c h o d y	Zwyczajne w złotych	Nadzwyczajne w złotych	Razem w złotych
1	Podatki . . . . .	—	—	—
2	Uposażenie . . . . .	100 400	—	100 400
3	Premje dla wychowanków . . . . .	2 690	—	2 690
4	Potrzeby biurowe . . . . .	7 400	—	7 400
5	Budowy i do tego należące wydatki . . . . .	19 460	—	19 460
6	Wyżywienie . . . . .	108 900	—	108 900
7	Uzupełnienie i utrzymanie inwentarza . . . . .	51 906	—	51 906
8	Opał, światło i woda . . . . .	26 972	—	26 972
9	Czyszczenie i utrzymanie bielizny i pościeli . . . . .	1 050	—	1 050
10	Potrzeby lekarskie, religijne i naukowe . . . . .	10 840	—	10 840
11	Różne wydatki . . . . .	14 485	—	14 485
	Razem	344 103	—	344 103

**Podział**  
kwoty 42 000 zł na przeprowadzenie ordynacji powiatowej.

P O W I A T   wzgl.   M I A S T O	Liczba mieszkańców	Kwota w złotych
brodnicki . . . . .	49 321	2 719
chełmiński . . . . .	36 473	2 010,60
chojnicki . . . . .	60 793	3 351,30
działdowski . . . . .	20 342	1 121,30
gniewski . . . . .	23 366	1 288
Grudziądz miasto . . . . .	33 717	1 858,60
Grudziądz wieś . . . . .	39 535	2 179,40
kartuski . . . . .	61 117	3 369,30
kościerski . . . . .	40 835	2 251,10
lubawski . . . . .	50 080	2 760,80
pucki . . . . .	25 034	1 380
sępoleński . . . . .	20 483	1 129,10
starogardski . . . . .	52 671	2 903,60
świecki . . . . .	70 673	3 896
tczewski . . . . .	13 375	737,20
Toruń miasto . . . . .	39 839	2 196,20
Toruń wieś . . . . .	39 848	2 196,70
tucholski . . . . .	30 083	1 658,30
wąbrzeski . . . . .	19 339	1 066
wejherowski . . . . .	34 966	1 927,50
<b>Razem</b>	<b>761 890</b>	<b>42 000</b>



FUNDUSZE UBOCZNE.

Dział	Paragraf	Pozycja	D o c h o d y	
			Zwyczajne w złotych	Nadzwyczajne w złotych
XVIII			<b>Fundusz ubezpieczenia koni.</b>	
	1	Pozostałość z roku poprzedniego . . . . .	165 000	7 —
	2	Składki . . . . .	190 000	- 3 —
	3	Odsetki . . . . .	9 000	- 2 —
	4	Zwrot odszkodowań . . . . .	—	—
		Dział XVIII razem	294 000	—
XIX			<b>Fundusz ubezpieczenia bydła.</b>	
	1	Pozostałość z roku poprzedniego . . . . .	160 000	7 —
	2	Składki . . . . .	—	—
	3	Odsetki . . . . .	9 000	- 2 —
	4	Zwrot odszkodowań . . . . .	—	—
		Dział XIX razem	169 000	—
XX			<b>Fundusz rezerwowy ubezpieczenia koni i bydła, utworzony w myśl § 6 regulaminu o udzielaniu odszkodowań.</b>	
	1	1 Ubezpieczenie koni . . . . .	75 000	—
		2 Odsetki . . . . .	6 720	—
	2	1 Ubezpieczenie bydła . . . . .	75 000	—
		2 Odsetki . . . . .	6 720	—
		Dział XX razem	163 440	—
XXI			<b>Fundusz pożyczkowy.</b>	
	1	Pozostałość z roku poprzedniego . . . . .	15 752,91	7 —
5	2	Odsetki 12% . . . . .	1 890,35	- 2 —
		Dział XXI razem	17 643,26	—
XXII			<b>Fundusz meljoracyjny.</b>	
	1	Podatek krajowy na cele meljoracyjne . . . . .	235 809,01	—
			205 770,37	- 46

Razem w złotych	U w a g i
165 000 <del>120 000</del> 9 000 --	Do działu XVIII § 1. Według przypuszczalnych obliczeń. Do działu XVIII § 2. <del>Fundusz wystarczy na wypłacenie odszkodowań w roku 1926 ewtl. deficyt pokrywać się będzie z funduszu rezerwowego. Przeto w roku 1926 nie zamierza się ściągać składek. Z powodu rozszerzenia się zarazy niedolewności</del>
294 000	<i>zakładaj w roku</i>
160 000 -- 9 000 --	Do działu XIX § 1. Według przypuszczalnych obliczeń Do działu XIX § 2. Fundusz wystarczy na wypłacenie odszkodowań w roku 1926. Przeto ewtl. deficyt pokrywać się będzie z funduszu rezerwowego. W roku 1926 nie zamierza się ściągać składek.
169 000  75 000 6 720 75 000 6 720	
163 440  15 752,91 1 890,34	
17 643,26  2 36 400,01 <del>205 770,57</del>	Do działu XXII. Na podstawie projektu „Statutu w przedmiocie pokrycia kosztów przedsiębiorstw meljoracyjnych na Pomorzu” opracowanego przez komisję sejmikową, wybraną uchwałą Sejmiku Wojewódzkiego z dn. 10. IX. 1925 r.

Dział	Paragraf	Pozycja	R o z c h o d y	
			Zwyczajne w złotych	Nadzwyczajne w złotych
XVIII			<b>Fundusz ubezpieczenia koni.</b>	
	1	Odszkodowanie w wypadkach nosacizny . . . . .	65 000	—
	2	Odszkodowanie, koszt oceny padliny i ponownego badania orzeczeń weterynaryjnych w wypadkach wąglika i szelestnicy . . . . .	25 000	—
	3	Odszkodowanie i koszt oceny padliny w wypadkach wścieklizny . . . . .	40 000	—
	4	Odszkodowanie, koszt oceny padliny i ponownego badania orzeczeń weterynaryjnych w wypadkach zarazy bydła i dziczyzny . . . . .	19 000	—
	5	Wynagrodzenie za administrację:		
	1	pobory urzędników . . . . .	3 700	—
	2	oświetlenie, ogrzewanie, czyszczenie biur i t. d. . . . .	300	—
	6	Koszty procesowe, druki i t. d. . . . .	2 000	—
	7	Nieprzewidziane . . . . .	—	—
	8	Do funduszu rezerwowego . . . . .	19 000	—
174 000	9	Odszkodowania, koszt oceny padliny i ponownego badania orzeczeń weterynaryjnych w wypadkach niedokrewności kakaźnych . . . . .	60 000	—
XIX	10	Zapomogi dla poszkodowanych właścicieli koni według § 13 „regulaminu”. . . . .	60 000	—
		Dział XVIII razem	294 000	—
	6	pryszczycy . . . . .	10 000	—
	6	Odszkodowanie w wypadkach gruźlicy . . . . .	20 000	—
	7	Zapomogi dla poszkodowanych właścicieli zwierząt według § 13 regulaminu . . . . .	2 000	—
	8	Wynagrodzenie za administrację:		
	1	pobory urzędników . . . . .	3 700	—
	2	oświetlenie, ogrzewanie i czyszczenie biur i t. d. . . . .	300	—
	9	Koszty procesowe, druki i t. d. . . . .	2 000	—
	10	Do funduszu rezerwowego . . . . .	19 000	—
		Dział XIX razem	169 000	—
XX		<b>Fundusz rezerwowy ubezpieczenia koni i bydła, utworzony w myśl § 6 regulaminu o udzielaniu odszkodowań.</b>		
	1	1 Ubezpieczenie koni . . . . .	75 000	—
		2 Odsetki . . . . .	6 720	—
	2	1 Ubezpieczenie bydła . . . . .	75 000	—
		2 Odsetki . . . . .	6 720	—
		Dział XX razem	163 440	—
XXI		<b>Fundusz pożyczkowy.</b>		
	1	Na udzielenie pożyczek . . . . .	17 643,26	—
		Dział XXI razem	17 643,26	—
XXII		<b>Fundusz meljoracyjny.</b>		
	1	Na pokrycie kosztów publicznych przedsięwzięć meljoracyjnych . . . . .	2 38 400,01	—
			205 770,57	—

Razem

U w a g i

w złotych

65 000

Do działu XVIII §§ 1 — 10.  
Można przenosić wzajemnie. Pozostałość z roku poprzedniego podzielono na poszczególne wypadki zarazy w stosunku do wypadków w ostatnich miesiącach.

25 000

40 000

19 000

3 700

300

2 000

19 000

Do działu XVIII §§ 9 i 10.

Patrz dział XVIII dochodów.

60 000

60 000

294 000

10 000

20 000

2 000

3 700

300

2 000

19 000

169 000

75 000

6 720

75 000

6 720

163 440

17 643,26

17 643,26

Do działu XXII.  
Patrz uwagę do działu XXII dochodów.  
Według § 4 projektu „Statutu dotyczącego pokrycia kosztów publicznych przedsiębiorstw meljoracyjnych na Pomorzu”:

- 1) dla spółki regulacji Działdówki
- 2) „ „ „ Strugi Toruńskiej
- 3) „ „ „ Strugi Wąbrzeskiej
- 4) „ „ „ Niechwaszcza
- 5) „ „ „ Błota Karwińskie
- 6) „ związku wałowego tczewskiego
- 7) „ spółki meljoracyjnej Błota Mostowskie

72 000,44	zł.	93 655,56	zł.
27 614,03	„	31 635,34	„
6 557,98	„	10 842,94	„
50 814,12	„	53 404,14	„
30 100	„	30 100,-	„
16 000	„	16 000,-	„
1 800	„	3 240,-	„

razem ~~295 770,57~~ zł. 238 609,01 zł

238 609,01

~~295 770,57~~

Zesta  
dochodu i rozchodu

DOCHODY PRELIMINOWANE:					
na r. 1926			na r. 1925		
Zwyczajne w złotych	Nadzwyczajne w złotych	Razem w złotych	Zwyczajne w złotych	Nadzwyczajne w złotych	Razem w złotych
394 000	—	394 000	178 000	—	178 000
169 000	—	169 000	182 000	—	182 000
163 440	—	163 440	100 000	—	100 000
17 643,26	—	17 643,26	13 860	—	13 860
<del>2 358 809,01</del>	—	<del>2 358 809,01</del>	—	—	—
<del>205 770,57</del>	—	<del>205 770,57</del>	—	—	—
<del>729 852,83</del>	—	<del>729 852,83</del>	473 860	—	473 860
862 892,27	—	862 892,27			



\*) Rozchody na meljoracje w roku

wienie  
funduszy ubocznych

Dział	Wyszczególnienie	ROZCHODY PRELIMINOWANE:					
		na r. 1926			na r. 1925		
		Zwyczajne w złotych	Nadzwyczajne w złotych	Razem w złotych	Zwyczajne w złotych	Nadzwyczajne w złotych	Razem w złotych
XVIII	Fundusz ubezpieczenia koni	291 000	—	291 000	178 000	—	178 000
XIX	Fundusz ubezpieczenia bydła	169 000	—	169 000	182 000	—	182 000
XX	Fundusz rezerwowego ubezpieczenia koni i bydła . . .	163 440	—	163 440	100 000	—	100 000
XXI	Fundusz pożyczkowy . . .	17 643,26	—	17 643,26	13 860	—	13 860
XXII	Fundusz meljoracyjny . . .	233 859,91	—	233 859,91	*) 40 000	—	40 000
	Razem	720 853,98	—	720 853,98	513 860	—	513 860
		882 892,21		882 892,21			

80, -

Biblioteka Główna UMK



300045445671

Księgi - 1923

Wzrost	Waga	Temperatura	ciężkość	ciężkość	ciężkość
170	65	37,0	100	100	100
175	70	37,0	100	100	100
180	75	37,0	100	100	100
185	80	37,0	100	100	100
190	85	37,0	100	100	100
195	90	37,0	100	100	100
200	95	37,0	100	100	100
205	100	37,0	100	100	100
210	105	37,0	100	100	100
215	110	37,0	100	100	100
220	115	37,0	100	100	100
225	120	37,0	100	100	100
230	125	37,0	100	100	100
235	130	37,0	100	100	100
240	135	37,0	100	100	100
245	140	37,0	100	100	100
250	145	37,0	100	100	100
255	150	37,0	100	100	100
260	155	37,0	100	100	100
265	160	37,0	100	100	100
270	165	37,0	100	100	100
275	170	37,0	100	100	100
280	175	37,0	100	100	100
285	180	37,0	100	100	100
290	185	37,0	100	100	100
295	190	37,0	100	100	100
300	195	37,0	100	100	100
305	200	37,0	100	100	100
310	205	37,0	100	100	100
315	210	37,0	100	100	100
320	215	37,0	100	100	100
325	220	37,0	100	100	100
330	225	37,0	100	100	100
335	230	37,0	100	100	100
340	235	37,0	100	100	100
345	240	37,0	100	100	100
350	245	37,0	100	100	100
355	250	37,0	100	100	100
360	255	37,0	100	100	100
365	260	37,0	100	100	100
370	265	37,0	100	100	100
375	270	37,0	100	100	100
380	275	37,0	100	100	100
385	280	37,0	100	100	100
390	285	37,0	100	100	100
395	290	37,0	100	100	100
400	295	37,0	100	100	100
405	300	37,0	100	100	100
410	305	37,0	100	100	100
415	310	37,0	100	100	100
420	315	37,0	100	100	100
425	320	37,0	100	100	100
430	325	37,0	100	100	100
435	330	37,0	100	100	100
440	335	37,0	100	100	100
445	340	37,0	100	100	100
450	345	37,0	100	100	100
455	350	37,0	100	100	100
460	355	37,0	100	100	100
465	360	37,0	100	100	100
470	365	37,0	100	100	100
475	370	37,0	100	100	100
480	375	37,0	100	100	100
485	380	37,0	100	100	100
490	385	37,0	100	100	100
495	390	37,0	100	100	100
500	395	37,0	100	100	100
505	400	37,0	100	100	100
510	405	37,0	100	100	100
515	410	37,0	100	100	100
520	415	37,0	100	100	100
525	420	37,0	100	100	100
530	425	37,0	100	100	100
535	430	37,0	100	100	100
540	435	37,0	100	100	100
545	440	37,0	100	100	100
550	445	37,0	100	100	100
555	450	37,0	100	100	100
560	455	37,0	100	100	100
565	460	37,0	100	100	100
570	465	37,0	100	100	100
575	470	37,0	100	100	100
580	475	37,0	100	100	100
585	480	37,0	100	100	100
590	485	37,0	100	100	100
595	490	37,0	100	100	100
600	495	37,0	100	100	100
605	500	37,0	100	100	100
610	505	37,0	100	100	100
615	510	37,0	100	100	100
620	515	37,0	100	100	100
625	520	37,0	100	100	100
630	525	37,0	100	100	100
635	530	37,0	100	100	100
640	535	37,0	100	100	100
645	540	37,0	100	100	100
650	545	37,0	100	100	100
655	550	37,0	100	100	100
660	555	37,0	100	100	100
665	560	37,0	100	100	100
670	565	37,0	100	100	100
675	570	37,0	100	100	100
680	575	37,0	100	100	100
685	580	37,0	100	100	100
690	585	37,0	100	100	100
695	590	37,0	100	100	100
700	595	37,0	100	100	100
705	600	37,0	100	100	100
710	605	37,0	100	100	100
715	610	37,0	100	100	100
720	615	37,0	100	100	100
725	620	37,0	100	100	100
730	625	37,0	100	100	100
735	630	37,0	100	100	100
740	635	37,0	100	100	100
745	640	37,0	100	100	100
750	645	37,0	100	100	100
755	650	37,0	100	100	100
760	655	37,0	100	100	100
765	660	37,0	100	100	100
770	665	37,0	100	100	100
775	670	37,0	100	100	100
780	675	37,0	100	100	100
785	680	37,0	100	100	100
790	685	37,0	100	100	100
795	690	37,0	100	100	100
800	695	37,0	100	100	100
805	700	37,0	100	100	100
810	705	37,0	100	100	100
815	710	37,0	100	100	100
820	715	37,0	100	100	100
825	720	37,0	100	100	100
830	725	37,0	100	100	100
835	730	37,0	100	100	100
840	735	37,0	100	100	100
845	740	37,0	100	100	100
850	745	37,0	100	100	100
855	750	37,0	100	100	100
860	755	37,0	100	100	100
865	760	37,0	100	100	100
870	765	37,0	100	100	100
875	770	37,0	100	100	100
880	775	37,0	100	100	100
885	780	37,0	100	100	100
890	785	37,0	100	100	100
895	790	37,0	100	100	100
900	795	37,0	100	100	100
905	800	37,0	100	100	100
910	805	37,0	100	100	100
915	810	37,0	100	100	100
920	815	37,0	100	100	100
925	820	37,0	100	100	100
930	825	37,0	100	100	100
935	830	37,0	100	100	100
940	835	37,0	100	100	100
945	840	37,0	100	100	100
950	845	37,0	100	100	100
955	850	37,0	100	100	100
960	855	37,0	100	100	100
965	860	37,0	100	100	100
970	865	37,0	100	100	100
975	870	37,0	100	100	100
980	875	37,0	100	100	100
985	880	37,0	100	100	100
990	885	37,0	100	100	100
995	890	37,0	100	100	100
1000	895	37,0	100	100	100