

Biblioteka
Główna
UMK Toruń

0 18777/
1946

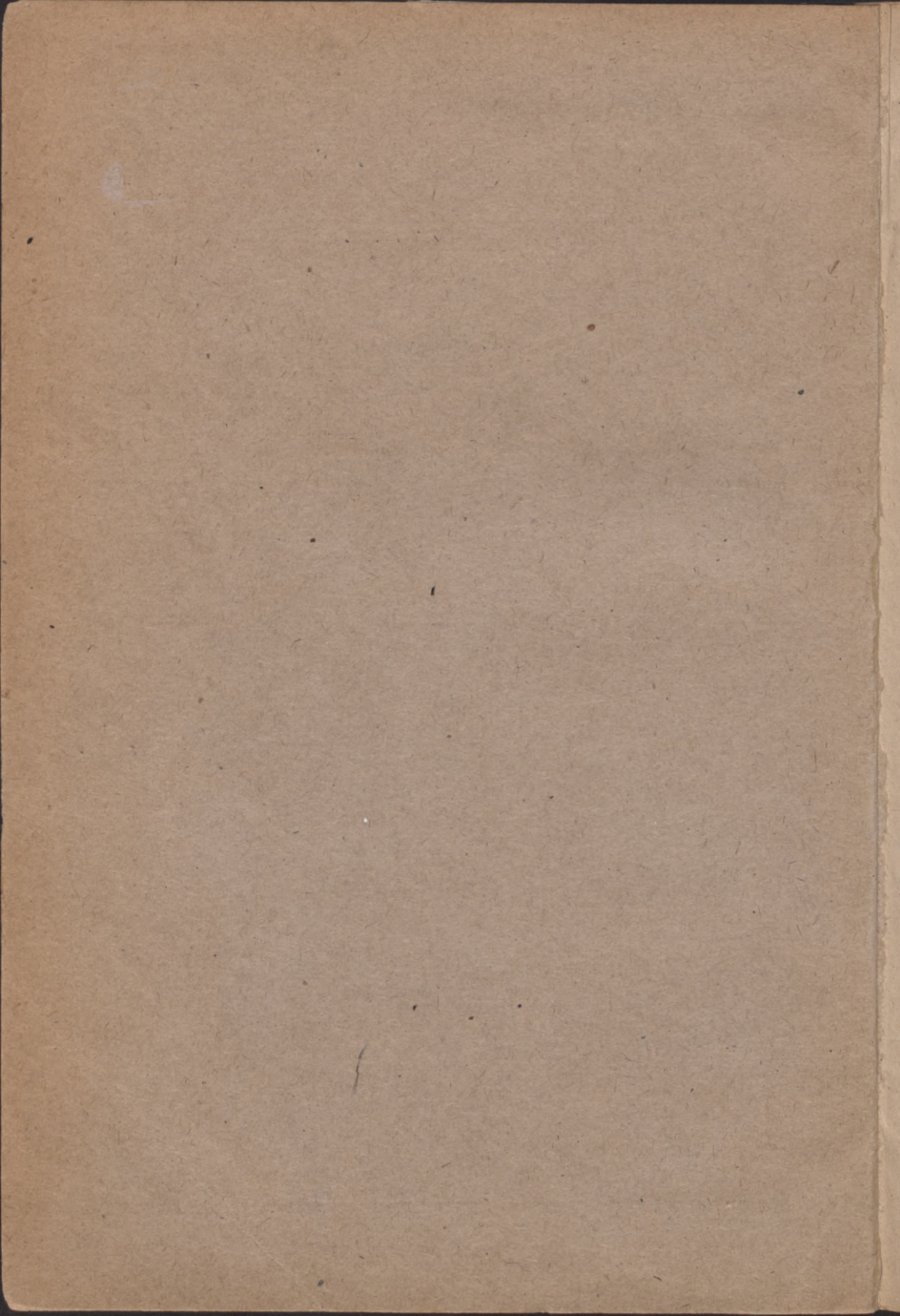


XIII Sprawozdanie

Izby Rzemieślniczej
w B y d g o s z c z y

za

rok 1946



9931X

XIII

Sprawozdanie

Izby Rzemieśniczej
w B y d g o s z c z y

za

rok 1946



1285

018741



W. Nowo [71

I. Na przełomie

I

1 września 1939 r. zastał rzemiosło pomorskie przy intensywnej, codziennej, szarej pracy, poświęconej dla dobra Społeczeństwa i Państwa. •

Dwudziestoletnia praca samorządu gospodarczego rzemiosła, Izby Rzemieślniczej w Toruniu w okresie międzywojennym uwydatniła się na każdym kroku.

Wszędzie wrzało życie. Rzemiosło świadome swego znaczenia w życiu gospodarczym Polski nie szczędziło wysiłków, aby spełnić zadania, jakie przypadają mu w udziale.

Ilość warsztatów wzrastała z roku na rok. Szeregi mistrzów i czeladników powiększały się z kwartału na kwartał, liczba zawieszonych uczniów rokowała najlepsze nadzieje na przyszłość.

Poszczególne warsztaty ulepszyły swoje środki produkcji, m. wyrobów rzemieślniczych były coraz lepszej jakości. Zbiór wyrobów na rynku wewnętrznym był uormowany. Rzemiosło sięgało już po rynek zagraniczny. Ogólna wartość produkcji rzemiosła pomorskiego wrosła z roku na rok o dziesiątki milionów złotych.

Organizacje zawodowe rzemiosła powstałe wskazywały na potrzeby obrony interesów zawodowych i reprezentacji były na najlepszej drodze rozwojowej. Oświata i dokształcanie zawodowe dawały coraz lepsze wyniki i zapewniły pełny rozkwit gospodarczy i intelektualny rzemiosła pomorskiego.

II

Cała ta twórcza praca z myślą o przyszłości została przerwana w dniu 1 września 1939 r., w dniu niemieckiej napaści na Polskę.

Hasło „Drang nach Osten“ i „ausrotten“, jakże boleśnie odczuwać musiało rzemiosło już kilka dni po napaści.

Musiała się ono podporządkować zarządzeniom, zmierzającym do likwidacji polskiego stanu posiadania i polskich rzemieślników.

Tysiące najlepszych rzemieślników — działaczy zginęło z rąk hitlerowców. Wszystkie większe warsztaty przeszły pod zarząd niemiecki z polecenia „Treuhandgesellschaft“, a to że pozostawiono wielką ilość średnich i małych warsztatów w rękach polskich, zawdzięczać należy jedynie okoliczności, że brak było niemieckich reflektantów na takie obiekty. Także małe lepiej urządzone warsztaty z reguły były komasowane i oddawane w zarząd niemiecki, reszta zaś na podstawie nakazów musiała się nastawić na produkcję dla potrzeb niemieckiej ludności cywilnej i wojska.

Uległy likwidacji cechy, zaś majątek ich i sztandary skonfiskowano. Utworzono nowe niemieckie cechy i prawie w każdym powiecie nadbudówkę t. zw. „Kreishandwerkerschaft“.

Izba Rzemieślnicza byłego wolnego miasta Gdańska stała się Izba Rzemieślnicza województwa pomorskiego, czyli „Gau Danzig—Westpreussen“, który zresztą obejmował kilka powiatów z terenu Prus Wschodnich, natomiast powiaty: Inowrocław, Szubin, Włocławek i Nieszawa nie weszły w skład województwa pomorskiego, a przydzielone zostały do przedwojennego województwa poznańskiego.

Utworzono powiatowe związki cechów czyli „Kreishandwerkerschaft“ w następujących miejscowościach: Bydgoszcz, Gdynia, Grudziądz, Chojnice, Starogard, Brodnica, Toruń; oprócz tego istniały one w Gdańsku, Elblągu, Malborku, Kwidzynie i Świeciu. Przy poszczególnych „Kreishandwerkerschaft“ (powiatowych związkach cechów) utworzono specjalne biura dla prowadzenia księgowości oraz biura porad budowlanych i odbudowy. Pozatym istniała dla sześciu zawodów Centrala Dostaw Rzemieślniczych.

Okupant przeprowadzał dokładną penetrację terenu, aby przez oparcie i zorganizowanie go, móc po zwycięskiej wojnie bez większych trudności obsadzić wszystkie placówki niemieckimi przedsiębiorcami, usuwając przedsiębiorców polskich do roli pracowników najemnych.

Z planem tym okupant nie taił się wcale, przypominając przy każdej sposobności Polakom, że prowadzenie przez nich zakładów jest tymczasowe.

III

Rok 1945 przywrócił Polakom dawną upragnioną i oczekiwaną wolność. Nastąpił jednak okres ciężkiej i niezmiernie odpowiedzialnej pracy. Praca ta była szczególnie trudną, gdyż prawie każdy warsztat działać musiał w pierwszych tygodniach bez jakichkolwiek informacji i jakiegokolwiek pomocy. Po opuszczeniu terenów polskich przez okupanta nie było odpowiednich władz administracyjnych,

nie było dostatecznego bezpieczeństwa, ani środków komunikacyjnych. Każdy przedsiębiorca musiał kierować się w swych poczynaniach własnym instynktem i korzystać z przygodnej pomocy. A tymczasem żyłby domagało się od rzemieślniczej pracy i usług. Zapotrzebowanie na artykuły codziennego użytku stawało się coraz większe, coraz bardziej pilne. Rzemieślnik pracował bez oglądania się na kogokolwiek. Pracowali piekarze i młynarze, rzemieślnicy i szklarze, ślusarze i instalatorzy i wszyscy inni, bez których pomocy nie mogła się obyć ludność wśród gruzów o chłódzie i głodzie.

Utworzyły się niebawem władze lokalne, ustanowione zostały władze państwowe, warunki bezpieczeństwa poprawiły się. Aproprowizacja ludności usprawniono. Nawiązano komunikację z innymi miastami. Dochodziły już urzędowe zarządzenia, instrukcje i wskazania. Zapoznano się z dekretami P. K. W. N-u, wprowadzającymi głębokie zmiany strukturalne w państwie.

Tymczasem w terenie praca zawsze jeszcze była niemożliwa. Każdy powiat, każde miasto borykało się z tymi samymi trudnościami. Zresztą nie od razu teren całego województwa pomorskiego został oswobodzony. Część jego jeszcze przez dłuższy okres czasu była terenem operacji wojennych. Najlepiej stwierdzają to daty oswoбления poszczególnych miejscowości województwa pomorskiego:

22. 1. — Inowrocław	25. 2. — Chojnice
24. 1. — Bydgoszcz	6. 3. — Kościerzyna
„ — Kowalewo, Brodnica,	7. 3. — Gniew
Chelmża	„ — Starogard
1. 2. — Toruń	28. 3. — Gdańsk, Gdynia
19. 2. — Grudziądz	5. 4. — Puck
22. 2. — Czersk	10. 5. — Hel

To też o ile chodzi o sprawy rzemieślnicze, to były one przez długi czas załatwiane lokalnie, zależnie od inicjatywy i energii osób, które wysunęły na czoło.

W Toruniu reaktwowowała się w gmachu własnym Izba Rzemieślnicza z przedwojennym personelem, obejmując początkowo swym zasięgiem najbliższe powiaty.

W Bydgoszczy z polecenia Wydziału Przemysłowego Urzędu Wojewódzkiego Pomorskiego utworzyła się Izba Rzemieślnicza na teren lokalny.

W Inowrocławiu kierownicy przedwojennego ruchu rzemieślniczego współpracowali z Wydziałem Przemysłowym miasta.

Podobnie sprawa przedstawiała się w całym szeregu innych miast jak: Włocławek, Grudziądz, Chojnice, Nakło i inne.

Po przezwyciężeniu pierwszych trudności nawiązano wzajemny kontakt z rzemieślnikami sąsiednich miast celem uzgodnienia dalszej współpracy i ustalenia okręgu działalności i siedziby Izby Rzemieślniczej.

Doszła w międzyczasie wiadomość co do przyszłego terenu działania Izby Rzemieślniczej i przyszłych granic województwa. „Polpress” z dnia 4 kwietnia 1945 r. pisze, że utworzone zostało województwo gdańskie, w skład którego z dotychczasowego województwa pomorskiego wejdą: Gdynia, oraz powiaty morski, kartuski, kościerski, starogardzki i tczewski.

IV

Izba Rzemieślnicza województwa pomorskiego w Toruniu podjęła tymczasem normalne swoje czynności.

Pierwsze egzaminy mistrzowskie w zawodzie kominiańskim odbyły się 22 marca 1945 r. w Toruniu, pierwsze zaś egzaminy czeladnicze w tymże zawodzie 24 marca 1945 r. Pierwszy komunikat prasowy o rejestrowaniu uczniów wzgl. przepisaniu niemieckich umów uczniowskich ukazał się dnia 19 marca 1945 r. Pierwsze zebrania konstytucyjne cechów odbyły się 3 kwietnia 1945 r.

W dniu 16 kwietnia 1945 r. objął urzędowanie mianowany przez Min. Przemysłu na stanowisko dyrektora Izby Rzemieślniczej ob. Kazimierz Barciszewski. Pierwsze zebranie tymczasowego Zarządu Izby Rzemieślniczej, mianowanego przez Min. Przemysłu — odbyło się 24 maja 1945 r. Zarząd Izby składał się z następujących osób:

- Prezes Antoni Osiński, Toruń — mistrz piekarski
W-Prezes Piotr Godek, Bydgoszcz — mistrz rzeźnicki
Radcowie: Artur Szulc, Toruń — mistrz ślusarski
Stefan Kwitliński, Włocławek — mistrz zduński
Leon Urbański, Inowrocław — mistrz kołodziejaki

Praca Zarządu Izby Rzemieślniczej była w pierwszym okresie niezmierznie odpowiedzialna, szczególnie w związku z ogłoszonymi dekretemi o reformach społecznych, uchwalonymi przez P. K. W. N.

Reforma rolna, upaństwowienie kluczowego przemysłu, uspołdzielanie życia gospodarczego, zaprowadzenie kart żywnościowych,

przerzucenie punktu ciężkości pracy organizacyjnej i reprezentacyjnej pracowników na Rady Zakładowe i Radę Związków Zawodowych, przerzucenie całego ciężaru z tytułu ubezpieczeń pracowników na pracodawcę, zmiana środka płatniczego itp. spowodowały wśród szerokich warstw społeczeństwa chwilową dezorientację.

Odbijało się to szczególnie przez ingerencję różnych niekompetentnych czynników w normalny tryb pracy urzędów i instytucyj, co przejściowo i w Izbie Rzemieślniczej wywołało pewne dysonanse. Wszystkie jednak trudności zlikwidowano w stosunkowo krótkim czasie, a współpraca pomiędzy Izbą Rzemieślniczą a władzami zacieśniła się jak w okresie przedwojennym. Wielką pomocą w usprawnieniu pracy organizacyjnej rzemiosła były powiatowe związki cechów, które w pierwszych miesiącach utworzyły się samorzutnie w następujących miejscowościach: Włocławek, Inowrocław, Grudziądz, Chojnice i Nakło.

Częste wyjazdy do tych ośrodków oraz do innych miejscowości, w których się także po pewnym czasie utworzyły powiatowe związki cechów i osobiste kontaktowanie przyczyniły się do uregulowania i ujednoczenia pracy w terenie.

Także kontakt z władzami wojewódzkimi i centralnymi stał się coraz bardziej wydatnym. Kwestia surowców, kredytów, cen sztynnych, wymiarów podatkowych, sprawy nauki, egzaminacyjne oraz finansowe Izby niejednokrotnie wymagały dokładnego sprecyzowania i musiały być przedmiotem częstych rozważań i interwencji.

Z dniem 4 sierpnia 1945 r. Ministerstwo Przemysłu zarządziło przeniesienie Izby Rzemieślniczej z Torunia do Bydgoszczy zamykając tym samym gorące i namiętne dyskusje, jakie od samego początku toczyły się wśród rzemiosła na temat siedziby Izby Rzemieślniczej. W dniu 1 września 1945 r. Zarząd Izby Rzemieślniczej zajął stanowisko wobec zarządzenia Ministerstwa, ustalając termin przeniesienia biur i załatwiając inne z tym związane kwestie. Dla reprezentacji oraz systematycznego zwijania niektórych agend i opieki nad obszernymi archiwami w dotychczasowej siedzibie ustanowiono w Toruniu oddział Izby.

W końcu roku 1945 mianowany został przez Ministerstwo Przemysłu jako drugi wice-prezes Izby ob. Wojciech Fiołka z Bydgoszczy. Skład Zarządu Izby doznał już poprzednio zmiany o tyle, że na podstawie osobistego porozumienia między zainteresowanymi, prezesem Izby został ob. Piotr Godek, zaś dotychczasowy prezes ob. Antoni Osiński z Torunia został wice-prezesem.

- Działalność Izby Rzemieślniczej w roku 1945 ogólnie biorąc niewiele odbiegała od norm przedwojennych.

Zilustruje to kilka cyfr:

Przeprowadzono 2.282 egzaminów czeladniczych w 43 zawodach,

„ 1.920 „ mistrzowskich w 37 „

Zarejestrowano 7.957 samoistnych warsztatów.

Zarejestrowano i przepisano 3.205 umów o naukę w 37 zawodach.

Powołano do życia 146 cechów branżowych.

Współdziałano w utworzeniu 14 spółdzielni z wkładem kapitału w wysokości sześciu (6) milionów złotych.

II. Położenie gospodarcze rzemiosła

A. Ogólne

W strukturze gospodarczej kraju zajmowało rzemiosło zawsze obok rolnictwa w produkcji dóbr czołowe miejsce. Nawet głębokie przemiany struktury gospodarczej nie mogły zmniejszyć znaczenia i roli rzemiosła.

Nie ulega wątpliwości, że parcelacja wielkich majątków przeprowadzona intensywnie i w szybkim tempie, że upaństwowienie przemysłu kluczowego, przedsiębiorstw przemysłowych, fabryk i wytwórni większych rozmiarów, instytucyj kredytowych, ubezpieczeniowych i innych nie mogło pozostać bez wpływu na ukształtowanie warunków produkcyjnych i zbytu w rzemiośle. W wielkiej mierze zmiany strukturalne spowodowały odmienne nastawienie społeczeństwa do rzemiosła, jako następstwo niewłaściwie rozumianej propagandy.

Zbyt często było rzemiosło przedmiotem ukrytych ataków w najróżniejszej formie i postaci, których celem było obniżanie go w oczach społeczeństwa, uczynienie z niego reakcji, wsteczników i sabotarzystów nowego ustroju gospodarczego.

Starano się sugerować, że obok przemysłu państwowego prawo bytu ma jedynie jeszcze spółdzielczość, zaś przedsiębiorstwa prywatne wykorzystujące rzekomo świat pracy i pracującą inteligencję, a dorabiając się przez pobieranie wysokich zysków, winny ulec likwidacji.

Dodać należy, że niektóre Urzędy Skarbowe zbyt gorliwie wykonywały przepisy o wymiarze i pobieraniu różnych świadczeń publicznych od rzemieślników, co w rezultacie równało się często pozbawianiu przedsiębiorców substancji majątkowych.

W takiej to atmosferze rodziły się pogłoski o likwidacji prywatnej inicjatywy, które przez czynniki wrogie naszej państwowości zostały skrupulatnie rozpowszechnione przy pomocy propagandy szeptanej. Dlatego też dobrze się stało, że Minister Przemysłu ob. Hilary Minc na IX Sesji Krajowej Rady Narodowej, odbytej w dniu

2 stycznia 1946 r. jasno i niedwuznacznie określił rolę inicjatywy prywatnej w modelu gospodarczym, odbierając tym samym wrogię propagandzie resztę argumentów przy szerzeniu kłamliwych wieści.

Jest rzeczą jasną, że rzemiosło jest z natury nastawienia konserwatywnego. Podobnie umiejętność i doświadczenie zawodowe wraz z wrodzonym poczuciem organizacji i tradycyjnym nastawieniem wobec wszystkich przejawów życia zbiorowego. przechodzi w rzemiosło z pokolenia na pokolenie.

Analogicznie kształtuje się orientacja ogólna, wspólny sposób myślenia i podejmowanie decyzji.

Pomimo to postęp w każdej dziedzinie, czy to na polu technicznym, kulturalnym lub społecznym znajduje w rzemiosle zawsze żywy oddźwięk, pełne zrozumienie i poparcie.

Jednakże tylko te zmiany, które rokują pewną stałość na przyszłość mogą wywołać głębszą reakcję w rzemiosle i pozyskać jego pozytywne nastawienie. Znajduje to swój wyraz obecnie, w okresie stabilizacji, coraz bardziej pozytywnym dostosunkowaniu się do zagadnień społeczno gospodarczych, ale zawsze pod kątem widzenia nie utracenia samoistnego i niezależnego bytu.

W realizację programu przebudowy gospodarczej Polski rzemiosło włożyło swój wielki wkład materialny i moralny, wychodząc z założenia, że jest to obowiązkiem obywatelskim każdego uczciwie myślącego członka społeczności Polski i dlatego pragnieniem jego jest odegrać właściwą i należną rolę w tej akcji.

Żywotne zagadnienia rzemiosła, ujęte w ramach ogólnopolskiego planu gospodarczego, nie będą nigdy przyczyną niedociągnięć gospodarki ogólnopolskiej, jeżeli rzemiosło przez swój samorząd gospodarczy będzie miało możność wpływać na ich kształtowanie.

W tych bowiem wypadkach będzie ono poczuwać się do współodpowiedzialności za zamierzenia podjęte dla zrealizowania planów, ustalonych w związku z ogólną rozbudową życia gospodarczego Państwa.

Okupacja spowodowała w szeregach warsztatów rzemieślniczych znaczne spustoszenie. Liczba warsztatów zmniejszyła się, zmniejszyła się też liczba zatrudnionych czeladników i zarejestrowanych uczniów. Potencjał produkcyjny został zatem przez okupanta znacznie obniżony i wynosi przeciętnie 50% stanu przedwojennego.

Stan obecny ilustruje niżej podane zestawienie ilości warsztatów rzemieślniczych w roku 1939 i 1946 przy uwzględnieniu faktu, że województwo pomorskie zostało zmniejszone przez odłączenie północnych powiatów i przyłączenie ich do województwa gdańskiego.

Z okręgu Izby Rzemieślniczej zostały w roku 1945 wyłączone:

pow. starogardzki	71.800	mieszk.	1030	warsztatów	w r. 1939
„ morski	163.700	„	2085	„	„ „ „
„ Gdynia	68.700	„	871	„	„ „ „
„ tczewski	67.400	„	770	„	„ „ „
„ kościerski	51.700	„	449	„	„ „ „

Zamieszczony wykaz ilustruje stan rzemiosła pomorskiego w dniu 31. 12. 1946 r. w poszczególnych powiatach, przy czym dla porównania podano cyfry z roku 1939.

		Obszar km ²	Mieszkańców		Warsztatów rzemieślniczych	
			1939	1945	1939	1946
Brodnica	powiat	912	56.800	56.000	1.092	530
Bydgoszcz	miasto	75	175.800	117.000	2.427	1.478
Bydgoszcz	powiat	1.343		58.000	599	385
Chełmno	powiat	738	52.800	53.000	566	235
Chojnice	powiat	1.854	76.900	77.000	1.034	408
Grudziądz	miasto	28	96.800	54.000	1.003	407
Grudziądz	powiat	758		43.000	420	173
Inowrocław	miasto	37	101.000	34.000	788	408
Inowrocław	powiat	1.267		67.000	513	364
Lipno	powiat	1.535	104.500	104.000	1.629	354
Nieszawa	powiat	1.278	117.900	118.000	1.882	321
Lubawa	powiat	833	53.600	54.000	928	391
Rypin	powiat	1.188	86.600	85.000	1.265	473
Sępólno	powiat	681	29.600	32.000	708	242
Szubin	powiat	912	47.800	48.000	636	371
Świecie	powiat	1.533	88.000	88.000	1.420	609
Toruń	miasto	59	114.200	62.000	1.255	640
Toruń	powiat	864		52.000	468	273
Tuchola	powiat	1.039	41.200	41.000	457	294
Wąbrzeźno	powiat	673	49.900	50.000	551	337
Włocławek	powiat	1.325	147.800	148.000	2.932	1.110
Wyrzysk		1.101	66.900	65.000	874	607
		20.033	1.507.100	1.505.000	23.447	10.460

Jak z podanego zestawienia wynika, ilość warsztatów zmniejszyła się w 6-ciu latach o 12.937 czyli o 55%, a ponieważ ilość mieszkańców pozostała prawie bez zmian, przeto na 1.000 mieszkańców

przypada obecnie około 7 warsztatów rzemieślniczych, gdy tymczasem w roku 1939 na 1.000 mieszkańców przypadało ponad 15 warsztatów rzemieślniczych.

Jeżeli do tego dodamy, że ilość czeladników zmniejszyła się w tym samym stopniu, oraz że ilość uczniów wynosi obecnie 67% stanu przedwojennego, to łatwo będzie stwierdzić, że potencjał produkcyjny rzemiosła znacznie zmalał.

Ten spadek potencjału zbiega się jednak ze zwiększonym zapotrzebowaniem szerokich mas konsumentów. Bowiern na skutek ograniczeń jakie obowiązywały w czasie okupacji, konsumenci nie mogli pokryć swoich bieżących potrzeb. Z tego powodu prawie w każdym przedsiębiorstwie przemysłowym i gospodarstwie domowym zostały użyte wszelkie zasoby. W związku z tym do zadań rzemiosła należy obecnie nie tylko pokrywać potrzeby bieżące, ale także uzupełniać zapasy. Tego wszystkiego trzeba było dokonywać przy znacznie zmniejszonej ilości rąk roboczych. Jeżeli przyjmiemy jako wykładnik siły produkcyjnej rzemiosła w roku 1939 cyfrę 100 i taką samą cyfrą wyrazimy zapotrzebowanie, to przy naświetleniu w dzisiejszej rzeczywistości przedstawia się nam następujący obraz:

	Sila produkcyjna rzemiosła	Zapotrzebowanie
1939	100	100
1946	minus 50	plus 100
	Stan 50	Stan 200

Zatem jedna siła w rzemiośle winna obecnie wykonywać 4-krotnie więcej pracy, aniżeli w roku 1939.

Tymczasem w całym szeregu zawodów rzemieślniczych jest obecnie słabe zatrudnienie, a nawet w niektórych prawie że go niema.

Składają się na to następujące okoliczności:

- brak na rynku dostatecznej ilości surowców, materiałów i półfabrykatów
- wygórowane ceny na wolnym rynku za artykuły potrzebne do produkcji.

Konsumenci nie mogą zatem pokrywać pilnych zapotrzebowań po pierwsze z powodu braku odnośnych materiałów, a po drugie z braku dostatecznych środków finansowych.

Przy pomocy kredytów nie można tego zagadnienia rozwiązać, bowiem kredyty bankowe na cele obrotowe są krótkoterminowe, a zatem drogie i z tego to powodu nie może rzemieślnik udzielać swoim odbiorcom kredytu.

W wielu zawodach praca rzemieślnika polegała tylko na wykonywaniu zleceń z obcych materiałów, które klient posiadał drogą wymiany, przydziału, lub przez nabycie na wolnym rynku.

W związku z tym ceny za prace i wyroby rzemieślnicze kształtowały się odmiennie niż dotychczas. Musiało to oczywiście wywierać swój wpływ na kalkulacje, na obroty, na zysk i opodatkowanie. Władze skarbowe przyjęły bowiem w tych wypadkach zeznanie płatników z zastrzeżeniem, dokonując z reguły domiaru podatkowego do pełnej wartości produkcji.

Zmiany zatem jakie zaszły na rynku nie pozostały bez wpływu na kształtowanie się warunków pracy i dochodowości w rzemiośle, zwłaszcza, że wahania cen były dość znaczne, jak np. cena skóry twardej, która w ciągu dwóch tygodni podrożała o 100%. Podobnie też kształtowały się ceny innych materiałów.

Taryfy płac dla czeladników były kilkakrotnie przedmiotem rozważań w związku ze stopniowym ich podwyższaniem. Rzemiosło nigdy nie negowało konieczności ustalenia lub podwyższenia taryfy płac dla czeladników, przeciwnie świadomie dążyło do ich ustabilizowania i upowszechnienia, bowiem realne płace ujęte w umowach zbiorowych pozwalają kalkulację ceny sprzedażnej oprócz przynajmniej na jednym stałym elemencie.

Kalkulacja rzemieślnicza jeszcze z innego powodu stała się problemem niezmiernie trudnym do rozwiązania w dzisiejszych czasach. Jednym bowiem z elementów kalkulacyjnych są jak wiadomo koszty produkcyjne, składające się z wydatków, związanych z prowadzeniem przedsiębiorstwa. Właśnie wysokość tych wydatków z uwagi na ich różnorodność wpływa ogromnie na kształtowanie się ceny sprzedażnej wyrobu.

Niesłusznie zatem rzemiosło staje się często przedmiotem ataków, tak ze strony prasy, jak i niektórych komisij cennikowych w związku z przeprowadzaniem kalkulacji.

Niesłusznie dlatego, że kalkulacja rzemieślnicza to końcowy rachunek najróżniejszych wydatków dokonanych przez rzemieślników przy produkcji swych wyrobów.

Ten fakt nie zawsze brany jest pod uwagę przez szerszy ogół konsumentów, oraz przez czynniki krytykujące kalkulację rzemieślniczą.

Pewnym jest, że poziom cen za wyroby rzemieślnicze dopiero wtenczas okazywał będzie tendencje zniżkowe, jeżeli ogólny poziom cen będzie systematycznie opadał.

Rok sprawozdawczy nie wykazywał tego rodzaju tendencji, jakkolwiek na wielu odcinkach nastąpiła stabilizacja. Nie mogło to jednak wpłynąć na obniżkę cen za wyroby rzemieślnicze i na ustabilizowanie warunków egzystencji rzemiosła.

Położenie rzemiosła w roku sprawozdawczym było na ogół dość trudne i we wielkiej mierze uzależnione od ogólnej koniunktury rynkowej, a w szczególności od kształtowania się na wolnym rynku.

B. Położenie gospodarcze poszczególnych zawodów

Murarstwo zakładów	144 (w roku 1939 = 1.018)
betoniarzy	8 czyli obecnie = 14,9 ⁰ / ₀
Ciesielstwo zakładów	27 (w roku 1939 = 433)
	czyli obecnie = 6,2 ⁰ / ₀

Zatrudnienie niejednolite, przedsiębiorstwa w przeważającej części naprawiają uszkodzenia spowodowane działaniami wojennymi, a wyjątkowo większe remonty. Nowych budowli zasadniczo się nie wznosi.

W nielicznych wypadkach buduje się nowe budynki dla potrzeb urzędów, wojska itp.

Dotychczas nie odczuwało się braku pracowników wykwalifikowanych. Niema również obawy, aby przy zwiększonym ruchu budowlanym miało zabraknąć wykwalifikowanych pracowników. Natomiast odczuwa się słaby dopływ narybku.

Ogółem było uczniów w roku 1939 = 434, zaś obecnie jest 36.

Dochodowość w zawodzie nieznaczna, jedynie dobrze zapowiadające się perspektywy na przyszłość w ruchu budowlanym nakłaniają przedsiębiorców do przewyciężenia trudności i trwania na starowisku.

Złożonych egzaminów było:

	egzaminów mistrzowskich		egzaminów czeladniczych	
1945	24 murarzy	17 cieśli	67 murarzy	39 cieśli
1946	35 „	25 „	180 „	110 „

Dekarstwo zakładów 118 (w roku 1939 = 187
czyli obecnie = 63,1⁰/₀)

Zduństwo zakładów 80 (w roku 1939 = 142)

Zatrudnienie podobnie jak w zawodzie murarskim i ciesielskim bardzo słabe.

Właściciele nieruchomości z uwagi na nieopłacalność obiektów ograniczają się do zlecenia najniezbędniejszych napraw, za które placą w dodatku bezpośrednio lokatorzy. Istnieją też trudności w samym nabywaniu materiałów. Poziom cen na wolnym rynku wpływa znacznie na podwyższenie cen za wykonanie prac i za wytwory. Ilość pracowników narazie dostateczna. Dopyływ uczniów zadawalający.

Stan uczniów:

dekarstwo 20 (w roku 1939 = 2)

zduństwo 15 (w roku 1939 = 46)

Złożonych egzaminów było:

	<u>egzaminów mistrzowskich</u>		<u>egzaminów czeladniczych</u>	
1945	25 dekarzy	14 zdunów	19 dekarzy	20 zdunów
1946	12 „	14 „	55 „	20 „

Malarstwo: budowlanych zakładów 191
szyldowe „ 2 (w roku 1939 łącznie 532)
na szkle „ 1
194

Lakiernictwo: zakładów 11 (w roku 1939 = 30)

Zatrudnienie na ogół dostateczne. Jest dużo kapitalnych remontów w związku z dostosowaniem mieszkań i biur do stanu używalności. Istnieją również poważne trudności w nabywaniu materiałów. Wypłacalność odbiorców pozostawia wiele do życzenia. Ilość wykwalifikowanych pracowników jest na razie dostateczna. Zwiększenie ich liczby jest możliwe bez żadnych trudności. Dopyływ uczniów niedostateczny.

Stan uczniów obecnie łącznie 61 (w roku 1939 = 163)

Złożonych egzaminów było:

	<u>egzaminów mistrzowskich</u>		<u>egzaminów czeladniczych</u>	
1945	48 malarzy	4 lakierników	52 malarzy	2 lakierników
1946	32 „	—	89 „	—

Szklarstwo: zakładów 98 (w roku 1939 = 167)

Położenie analogiczne bez zawodu malarskiego. Okresami nie było pracy z powodu braku szkła. Wysokie ceny są powodem, że nawet konieczne prace nie są przez właścicieli nieruchomości powierzane.

Wyplacalność zleceniodawców nie zawsze odpowiada przyjętym zwyczajom. Sił wykwalifikowanych jest poddostatkiem, a dopływ uczniów dostateczny. Obecny stan uczniów 19 (w roku 1939 = 12)

Złożonych egzaminów było:

	<u>egzaminów mistrzowskich</u>	<u>egzaminów czeladniczych</u>
1945	20	8
1946	15	24

Rzeźbiarstwo w kamieniu: zakładów 10 (w roku 1939 = 58)

Kamieniarstwo: zakładów 20 (w roku 1939 = 36)

Zatrudnienie niejednolite uzależnione od miejscowych warunków. Na ogół dość dobre w związku z budową mostów, pomników, nagrobków itp. Trudności w nabywaniu materiałów zasadniczo nie ma. Wyplacalność zleceniodawców średnia. Ilość pracowników wykwalifikowanych jest dostateczna. Stan uczniów niezadawalający. Obecnie 4 (w roku 1939 = 11)

Złożonych egzaminów było:

	<u>egzaminów mistrzowskich</u>	<u>egzaminów czeladniczych</u>
1945	9 w rzeźbiarstwie	1 w rzeźbiarstwie
1946	3 „	8 „

Brukarstwo: zakładów 6 (w roku 1939 = 62)

Studniarstwo: zakładów 28 (w roku 1939 = 65)

Brukarstwo prawie że znikło. Przedsiębiorcy, mistrzowie i czeladnicy zatrudnieni są w państwowej i samorządowej służbie drogowej. Studniarstwo zatrudnione jest niejednolicie, zależnie od warunków miejscowych i zniszczeń wojennych. Uczniów w obu zawodach niezarejestrowano. W roku 1939 było 30 uczniów brukarskich i 5 uczniów studniarskich.

Złożonych egzaminów było:

	<u>egzaminów mistrzowskich</u>	<u>egzaminów czeladniczych</u>
1945	7 studniarzy — brukarzy	8 studniarzy 2 brukarzy
1946	1 studniarz 1 brukarz	5 studniarzy 4 brukarzy

Kominiarstwo: zakładów 110 (w roku 1939 = 129)

Stosunki pracy i zarobki są unormowane taryfami opłat, zatwierdzonymi przez władzę wojewódzką. Z czeladnikami zawarta jest

umowa zbiorowa. Ilość czeladników mimo odpływu na Ziemię Odzyskane jest dostateczna.

Stan uczniów obecnie 113 (w roku 1939 = 71)

Złożonych egzaminów było:

	<u>egzaminów mistrzowskich.</u>	<u>egzaminów czeladniczych</u>
1945	65	36
1946	32	47

Stosunkowo wielką ilość egzaminów tłumaczyć należy tym, że kominiarstwo w roku 1938 zostało ponownie zaliczone do rzemiosła, wobec czego wielka ilość rzemieślników składała dodatkowo egzaminy.

Stolarstwo: zakładów 589 (w roku 1939 = 1870)

Spadek ilości warsztatów o 69% tłumaczyć należy z jednej strony migracją na Ziemię Odzyskane, z drugiej upaństwowieniem wielkiej ilości warsztatów opuszczonych i porzuconych. Zatrudnienie w zawodzie jest na ogół średnie. Głównym przedmiotem produkcji są: meble dla szkół, urzędów, wojska oraz roboty stolarskie na budowlach. Pod koniec roku sprawozdawczego odczuwany był wyraźnie brak wielu materiałów, a szczególnie drzewa. Wypłacalność odbiorców na ogół dobra. Dochodowość z uwagi na stałą wyższkę cen iluzoryczna. Czładników jest pod dostatkiem.

Stan uczniów wynosi obecnie 422 (w roku 1939 = 773)

Złożonych egzaminów było:

	<u>egzaminów mistrzowskich</u>	<u>egzaminów czeladniczych</u>
1945	132	120
1946	93	224

Tokarstwo w drzewie: zakładów 20 (w roku 1939 = 37)

Rzeźbiarstwo w drzewie: zakładów 4 (w roku 1939 = 20)

Polożenie tych zawodów układa się analogicznie do zawodu stolarskiego, gdyż są ze stolarstwem ściśle związane. Nie zauważono braku wykwalifikowanych sił. Uczniów nie zarejestrowano. W roku 1939 było 2 uczniów tokarskich. W roku 1945 złożony był 1 egzamin mistrzowski w tokarstwie i to w dodatku przez kobietę.

Kołodziejstwo: zakładów 407 (w roku 1939 = 1063)

Stan zatrudnienia w kołodziejstwie jest stosunkowo słaby a cała praca ogranicza się do wykonywania koniecznych napraw i najniezbędniejszych niektórych nowych części. Nie ma też zawód kołodziejski odpowiedniej ilości twardego drzewa dla celów produkcyjnych.

Rolnictwo podchodzi bardzo powściągliwie do uzupełnienia swoich środków lokomocji a jego wypłacalność jest naogół słaba. Pracowników jest dostateczna ilość.

Stan uczniów obecnie 85 (w roku 1939 = 167)

Złożonych egzaminów było:

	<u>egzaminów mistrzowskich</u>	<u>egzaminów czeladniczych</u>
1945	43	44
1946	39	87

Bednarstwo: zakładów 44 (w roku 1939 = 41)

Zbyt wyrobów jest średni, a poziom cen dość niski. Zyskowność również średnia. Stan uczniów 3, w roku 1939 było 4.

Złożonych egzaminów było:

	<u>egzaminów mistrzowskich</u>	<u>egzaminów czeladniczych</u>
1945	—	7
1946	2	8

Koszykarstwo: zakładów 31 (w roku 1939 = 53)

Położenie analogiczne do bednarstwa. Uczniów nie zarejestrowano podobnie jak w roku 1939.

Złożonych egzaminów było:

	<u>egzaminów mistrzowskich</u>	<u>egzaminów czeladniczych</u>
1946	1	1

Szczotkarstwo: zakładów 48 (w roku 1939 = 48)

Zatrudnienie dobre. Brak materiałów, wobec czego przerabiane są namiastki. Uczniów zarejestrowano 3, w roku 1939 żadnego.

Egzaminy zostały przeprowadzone tylko w roku 1946 i to:

<u>egzaminów mistrzowskich</u>	<u>egzaminów czeladniczych</u>
7	3

Budowa instrumentów muzycznych: zakładów 9 (w roku 1939 = 9)

Zatrudnienie dobre. Brak materiałów do większych napraw. Uczniów zarejestrowano 3, w roku 1939 żadnego.



Egzaminy zostały przeprowadzone tylko w roku 1946 w tym:

egzaminów mistrzowskich

6

egzaminów czeladniczych

2

Ślusarstwo:

ślusarstwo maszynowe zakładów	391	(w roku 1939 = 765)
„ precyzyjne „	79	(„ „ „ = 33)
„ samochodowe „	42	(„ „ „ = 44)
tokarstwo w metalu „	2	(„ „ „ = 10)
wulkanizatorstwo „	23	(„ „ „ = —)

Zatrudnienie we wszelkich gałęziach ślusarstwa jest dostateczne, w niektórych nawet dobre. Odczuwa się natomiast dotkliwy brak, niekiedy podstawowych materiałów, półfabrykatów, części zamiennych oraz węgla. Zleceniodawcami są zarówno osoby prywatne, jak władze i urzędy. Wyplacalność odbiorców nie zawsze dobra. Regulacje rachunków następują bardzo często po terminie 6-cio miesięcznym, co powoduje dla rzemiosła straty powstałe na skutek zwwyżki cen za wszelkie materiały. Dobrych pracowników brak. Duży odpływ pracowników do P. K. P., przemysłu i na Ziemię Odzyskane. Dopływ uczniów wystarczający, okresami nawet za wielki.

Stan uczniów obecnie zarejestrowanych:

Ślusarstwo maszynowe	1924	(w roku 1939 = 745)
„ precyzyjne	65	(„ „ „ = —)
„ samochodowe	208	(„ „ „ = —)
tokarstwo w metalu	164	(„ „ „ = 32)
wulkanizatorstwo	2	(„ „ „ = —)

Pozatem zarejestrowanych jest 25 uczniów w ślusarstwie lotniczym.

Złożonych egzaminów było:

	<u>egz. mistrz.</u>	<u>egz. czeladn.</u>
1945 ślusarstwo i tokarstwo	347	646
„ samochodowe	18	26
1946 ślusarstwo maszynowe	216	775
„ precyzyjne	12	15
„ samochodowe	52	92
spawalnictwo	6	99
tokarstwo w metalu	15	41
wulkanizatorstwo	17	36

Kowalstwo: zakładów 941 (w roku 1939 = 2374)

Tak ogromny spadek liczby samoistnych zakładów przypisać należy chęci uchylaniu się niektórych przedsiębiorców kowalskich, zamieszkujących po wsiach i osadach, od obowiązku rejestrowania się i opłacania należnych świadczeń. Jeżeli bowiem zmniejszenie się liczby przedsiębiorstw o 50% w stosunku do stanu przedwojennego ma swe uzasadnienie, to niżej podane cyfry wskazują na błąd pojęcia obywatelskiego w danej gałęzi rzemiosła.

<u>powiat</u>	<u>rok 1939</u>	<u>rok 1946</u>
Świecie	177	19
Nieszawa	228	14
Lipno	241	56
Szubin	101	37
Rypin	170	70

Pracy wprawdzie nie ma w kowalstwie za dużo. Większość prac jest zlecana przez rolników, którzy otrzymują żelazo z przydziału, natomiast są trudności w nabywaniu węgla kowalskiego. Pracowników jest podostatkiem. Stan uczniów 343, w roku 1939 = 764.

Złożonych egzaminów było:

	<u>egzaminów mistrzowskich</u>	<u>egzaminów czeladniczych</u>
1945	54	173
1946	126	340

Elektro - instalatorstwo stan zakładów 45 }
 Elektro - mechanictwo „ „ 60 } W roku 1939 łącznie 125.

Zatrudnienie, średnie. Brak materiałów. Dopyw czeladników dostateczny. Stan uczniów 269 (w roku 1939 = 300)

Złożonych egzaminów było:

	<u>egz. mistrzowskich</u>	<u>egz. czeladniczych</u>
1945	62	103
1946	44	95
radio-mechanictwo	10	9

Błacharstwo stan zakładów 93 (w roku 1939 = 248)

Instalacyjne,
 wodociągowe i
 kanalizacyjne „ „ 35 („ „ „ = 92)

Zatrudnienie dość dobre. Przeważają naprawy. Nowych instalacji mało. Odczuwa się brak różnych materiałów instalacyjnych. Dopyw

czeladników dostateczny. Obecnie łączny stan uczniów 105, w roku 1939 = 89.

Złożonych egzaminów było:

	<u>egzaminów mistrzowskich</u>	<u>egzaminów czeladniczych</u>
1945	51	42
1946	20	95

Kotlarstwo: zakładów 11 (w roku 1939 = 15)

Zatrudnienie podobne jak w ślusarstwie.

Stan uczniów 6 (w roku 1939 = 7)

Złożonych egzaminów było:

	<u>egzaminów mistrzowskich</u>	<u>egzaminów czeladniczych</u>
1945	2	12
1946	4	1

Zegarmistrzostwo: zakładów 170 (w roku 1939 = 277)

Złotnictwo: „ 18 („ „ „ = 24)

Optyctwo: „ 4 („ „ „ = 4)

Grawerstwo: „ 7 („ „ „ = 14)

Zatrudnienie na ogół dobre. Brak fornitur pochodzenia zagranicznego. Brak czeladników. Dopływ uczniów niedostateczny. Stan obecny uczniów wynosi łącznie 60, w roku 1939 = 41.

Złożonych egzaminów było:

	<u>egzaminów mistrzowskich</u>	<u>egzaminów czeladniczych</u>
1945	zegarmistrzów 17	zegarmistrzów 24
	złotników 2	złotników 2
	rytowników —	rytowników 5
	optyk 1	optyków 6
1946	zegarmistrzów 38	zegarmistrzów 29
	złotników —	złotników 7
	optyk 1	optyków 2
	grawerów 2	grawerów 3

Piekarstwo: zakładów 632 (w roku 1939 = 1067)

Zaobserwowane zmniejszenie się liczby samodzielnych warsztatów o 59% przypisać należy tej okoliczności, że wielka ilość warsztatów

uległa zniszczeniu w czasie działań wojennych, część zaś obecnie zajęta jest przez wojsko, spółdzielnie itp. Wahania cen za mąkę i węgiel nie pozwoliły na stabilizację warunków produkcyjnych.

Wypiek chleba kartkowego nie przynosił zysku, zaś ceny wolnorynkowe były przez komisje cennikowe tak uszczuplane, że tylko intensywnej pracy i zapobiegliwości przedsiębiorców zawdzięczać należy utrzymanie zakładów na poziomie, przy czym dla zawodu piekarskiego charakterystycznym jest jego znaczne zadłużenie w bankach.

Pracowników jest nadmiar. Stan uczniów 513, w roku 1939 = 713.

Złożonych egzaminów było:

	<u>egzaminów mistrzowskich</u>	<u>egzaminów czeladniczych</u>
1945	184	205
1946	160	257

Cukiernictwo: zakładów 62 (w roku 1939 = 200)

Zatrudnienie i zbyt dość dobry. Brak różnych surowców zagranicznego pochodzenia. Dobrych fachowców — czeladników mało. Dopyływ uczniów dostateczny, stan obecny 35, w roku 1939 = 32.

Złożonych egzaminów było:

	<u>egzaminów mistrzowskich</u>	<u>egzaminów czeladniczych</u>
1945	15	20
1946	28	21

Młynarstwo: zakładów 64

Przed okupacją młynarstwo nie było zaliczone do rzemiosła. Położenie obecne w związku z warunkami panującymi na rynku zbożowym dość trudne. Dochodowość zadawalająca. Pracowników wykwalifikowanych jest dostateczna ilość. Stan uczniów 47.

Złożonych egzaminów było:

	<u>egzaminów mistrzowskich</u>	<u>egzaminów czeladniczych</u>
1945	39	32
1946	51	105

Piwowarstwo: zakładów 4

Mydlarstwo: zakładów 9

Oba zawody są do rzemiosła zaliczone od 1945 roku. Zarejestrowano 1 ucznia.

Rzeźnictwo i wędliniarstwo: zakładów 767 (w roku 1939 = 2917)

Zmniejszenie się ilości przedsiębiorstw o 74% przypisać należy faktowi, że na rynku brak jest dostatecznej ilości żywca, od którego zależą możliwości rozwojowe i egzystencji przedsiębiorstw rzeźniczo-wędliniarskich. Wahanie się cen za żywiec z jednej, zaś koszty transportu, uboju i przeróbki z drugiej strony nie mogły pozostać bez wpływu na kształtowanie się cen sprzedaży, które były przez komisje cennikowe ustalone w wysokości neodpowiadającej zasadom zdrowej kalkulacji. Z powyższego wynika, że dochodowość w zawodzie jest nieunormowana i zależna od panującej koniunktury. Czeladników jest pod dostatkiem. Napływ uczeni w obecnej chwili jest zadowolający. Stan uczniów 277, w roku 1939 = 819.

Złożonych egzaminów było:

	<u>egzaminów mistrzowskich</u>	<u>egzaminów czeladniczych</u>
1945	270	191
1946	247	256

Krawiectwo: męskie zakładów 1147 (w roku 1939 = 2660)
 damskie „ 424 („ „ „ = 359)

Zmniejszanie się ilości zakładów męskich tłumaczyć sobie należy w głównej mierze migracją na Ziemię Odzyskaną. Pracy w zawodzie było na ogół pod dostatkiem, ale wyłącznie z materiałów dostarczonych przez klientów, przy czym w niektórych wypadkach krawcy ze swej strony dodawali niezbędne dodatki.

Zyskowność nie była zbyt korzystną, gdyż dużo przedsiębiorstw wykonywało prace po cenach niższych, od przewidzianych w taryfach. Ilość pracowników dostateczna.

Stan uczniów w krawiectwie męskim 247 } w roku 1939 łącznie
 „ „ „ „ damskim 114 } w obu zawodach = 605

Złożonych egzaminów było:

	<u>egzaminów mistrzowskich</u>	<u>egzaminów czeladniczych</u>
1945	krawiectwo m. 58	krawiectwo m. 65
	„ d. 40	„ d. 45
1946	„ m. 81	„ m. 191
	„ d. 33	„ d. 72

Bielizniarstwo: zakładów 24 (w roku 1939 = 36)

Zatrudnienie średnie. Brak materiałów. Siły nie są na ogół wykorzystane. Stan uczniów 4. Egzaminów mistrzowskich przeprowadzono tylko w roku 1946 = 4.

Kapelusznictwo: zakładów 112. (w roku 1939 = 145)

Zatrudnienie dobre, ograniczające się jednak tylko do przeróbek. Brak natomiast dodatków i ozdób. Zyskowność średnia z powodu zbyt wysokich czynszów za lokale i innych kosztów produkcyjnych. Pracownicy i pracowników jest pod dostatkiem.

Stan uczniów 95, w roku 1939 = 30.

Złożonych egzaminów było:

	<u>egzaminów mistrzowskich</u>	<u>egzaminów czeladniczych</u>
1945	18	26
1946	18	25

Czapnictwo: zakładów 33 (w roku 1939 = 102)

Zatrudnienie dobre. Pracowników dostateczna ilość. Uczniów nie ma.

Złożonych egzaminów było:

	<u>egzaminów mistrzowskich</u>	<u>egzaminów czeladniczych</u>
1945	—	1
1946	7	6

Powroźnictwo: zakładów 6 (w roku 1939 = 33)

Z powodu braku materiałów przedsiębiorstwa są słabo zatrudnione. Uczniów nie ma. Egzaminów nie było.

Trykociarstwo: zakładów 10.

Tkactwo: zakładów 11.

W obu zawodach zatrudnienie było dobre. Uczniów nie ma.

Złożonych egzaminów było:

	<u>egzaminów mistrzowskich</u>	<u>egzaminów czeladniczych</u>
1945	—	1
1946	—	1

Szewstwo: zakładów 1858 (w roku 1939 = 3325)

Cholewkarstwo: zakładów 148 (w roku 1939 = 322)

Zatrudnienie przy naprawach obuwia dobre. Wyrób nowego obuwia z powodu braku materiałów nie dostateczny. Ogromna wyżka cen zahamowała częściowo produkcję warsztatów. Dochodowość na skutek

zwyzki cen za materialy srednie. Z powodu braku wlasnych dostatecznych kapitalow wiele przedsiebiorstw pracuje dla nakladcow. Czeladnikow nadmiar. Naplyw uczniow wystarczajacy.

Stan obecny w szewstwie 275 (w roku 1939 = 657)

Stan obecny w cholewkarstwie 49 (w roku 1939 = 22)

Zlozonych egzaminow bylo:

	<u>egzaminow mistrzowskich</u>	<u>egzaminow czeladniczych</u>
1945	168 łącznie	94 łącznie
1946	125 szewców 19 cholewkarzy	179 szewców 11 cholewkarzy

Siodlarstwo: zakladow 267 (w roku 1939 = 490)

Tapicerstwo: zakladow 27 (w roku 1939 = 130)

Z powodu braku skor zatrudnienie bylo w siodlarstwie slabe. Zaklady wykonywaly duzo galanterii. Rolnictwo nie dawalo wiele zleceń z powodu braku gotowki. Prace rymarskie z reguly wykonywali rolnicy sposobem gospodarczym we wlasnym zakresie.

W tapicerstwie przewazaja naprawy. Dochodowosc srednia. Pracownikow dostateczna ilosc. Stan uczniow zadawalajacy.

W siodlarstwie 88 (w roku 1939 = 29)

W tapicerstwie 8 (w roku 1939 = 11)

Zlozonych egzaminow bylo:

	<u>egzaminow mistrzowskich</u>	<u>egzaminow czeladniczych</u>
1945	36 siodlarzy 3 tapicerow	17 siodlarzy 2 tapicerow
1946	18 siodlarzy 1 tapicer	45 siodlarzy 7 tapicerow

Kuśnierstwo: zakladow 31 (w roku 1939 = 64)

Zatrudnienie dobre. Przewazaja przerobki. Dochodowosc rowniez dobra. Odczuwano brak dobrych pracownikow oraz dodatkow po cenach przystepnych. Uczniow nie ma. Egzaminow czeladniczych bylo w 1945 roku 1, w roku 1946 = 3.

Garbarstwo: zakladow 14 (w roku 1939 = 24)

Wyprawa futer: zakladow 13 (w roku 1939 = 4)

Zatrudnienie dobre. W związku z koncesjonowaniem garbarń i kontrolą obrotów skórami wobec różnorodnych interpretacyj zarządzeń panuje sytuacja nie wyjaśniona. Stan uczniów 8

Egzaminów mistrzowskich było w roku 1946 = 6, czeladniczych 8.

Bandażownictwo i kaletnictwo: zakładów 8 (w roku 1939 = 4)

Zatrudnienie dobre. Brak materiałów. Brak wykwalifikowanych pracowników. Brak uczniów. Egzaminów nie było.

Rękawicznictwo: zakładów 5

Zatrudnienie dobre. Uczniów 1. Egzaminów nie było.

Introligatorstwo: zakładów 15 (w roku 1939 = 60)

Zatrudnienie dobre. Brak różnych materiałów pomocniczych. Pracowników brak. Uczniów 3, w roku 1939 = 6

Złożonych egzaminów było:

	<u>egzaminów mistrzowskich</u>	<u>egzaminów czeladniczych</u>
1945	2	—
1946	—	5

Fotografowanie: zakładów 558 (w roku 1939 = 1121)

Zatrudnienie na ogół dobre lecz brak materiałów w dostatecznej ilości. Cenniki ulegały dwukrotnym zmianom z powodu wyżki cen materiałów oraz wysokich kosztów produkcyjnych. Brak sił z wysokimi kwalifikacjami. Napływ uczniów dostateczny.

Stan obecny 421, w roku 1939 = 435.

Złożonych egzaminów było:

	<u>egzaminów mistrzowskich</u>	<u>egzaminów czeladniczych</u>
1945	20	31
1946	20	24

Farbiarstwo: zakładów 8 (w roku 1939 = 19)

Zatrudnienie dobre. Odczuwa się brak niektórych chemikali w potrzebnych ilościach. Brak wykwalifikowanych pracowników, a także brak uczniów.

III. Wykaz danych o rzemiośle na rok 1946
stan z 31. 12. 1946



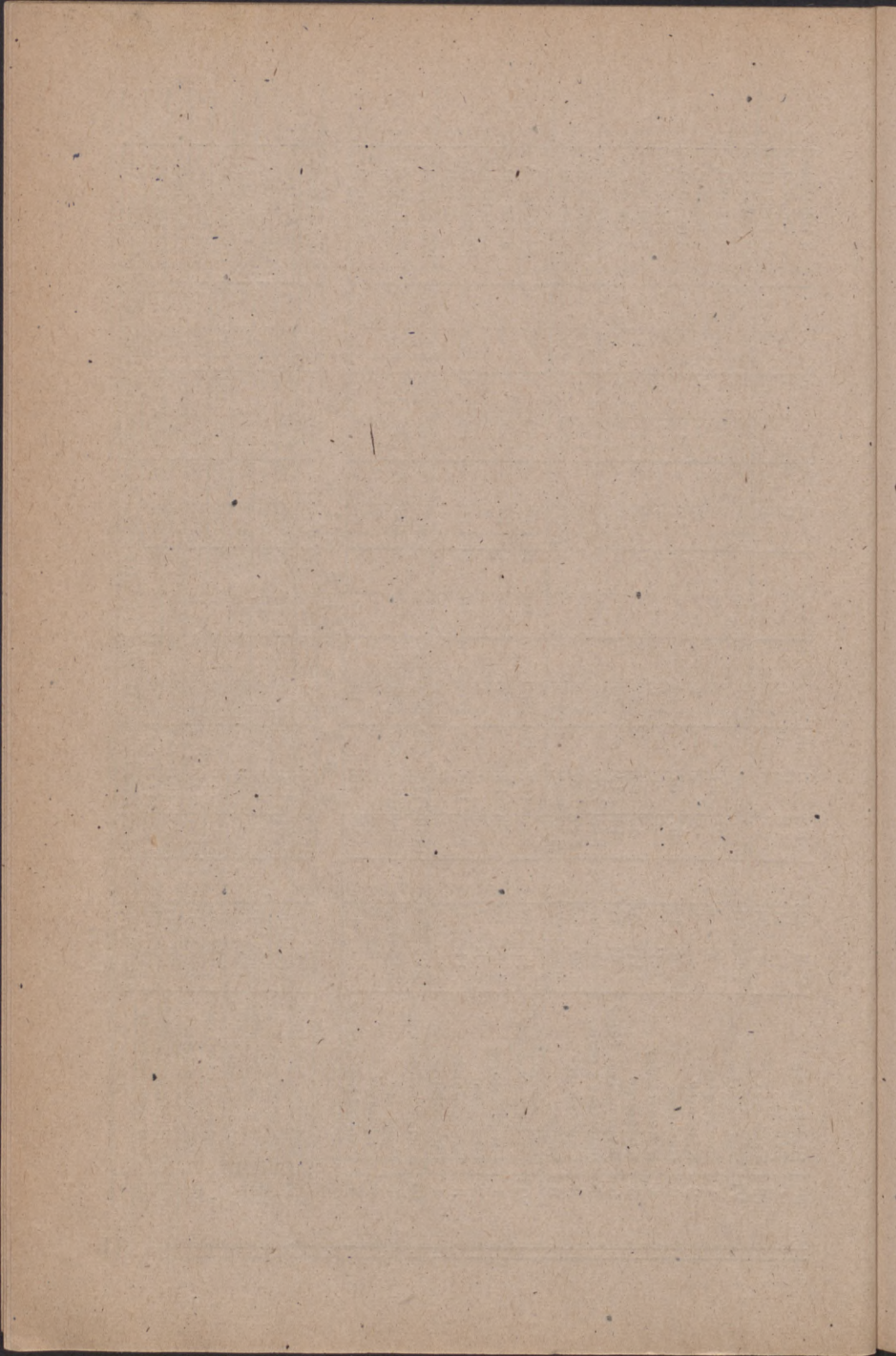
Zawód	Liczba warsztat. zaręjeatr.			Liczba warsztatów nielegalnych		Stan zatrudnienia na 31. XII. 1946				Zatrudnienie wedł. kwalifikacji				Wartość produkcji za czas od 1. I. - 31. 12. 1946				
	z prac. na-najm. jenn	z prac. na-najm. jenn	z prac. na-najm. jenn	Ogółem		W tym prac. fizyczn.		Właśc. i czł. rodz. czynnie zatrudn.		Pracown. umysł.		Mistrzów			Czeladników		Uczni	
				2	3	4	5	6	7	8	9	10	11		12	13	14	15
1	182	704		1629	1564		1004		89	26	759		540		265		212,941,000,-	
1	1	7		9	9		8				6		3				1,188,000,-	
2	9	19		47	43		28		2	2	22		18		3		5,412,000,-	
3	11	107		100	155		118		3	2	99		33		23		13,662,000,-	
4	12	86		137	128		98		5	4	90		19		19		13,680,000,-	
5	2	2		2	2		2				2						198,000,-	
6	2	9		19	19		11				10		3		6		2,250,000,-	
7	65	125		350	336		191		8	6	161		110		65		50,225,000,-	
8	36	105		442	424		244		10	8	122		271		81		80,200,000,-	
9	1	1		1	1		1				1						86,000,-	
10	11	69		109	103		80		1		68		24		16		15,840,000,-	
11	2	2		2	2		2				2						264,000,-	
12	10	17		17	18		10		2	2	8		3		3		1,089,000,-	
13	2	18		21	21		20				17		3		1		2,079,000,-	
14	5	4		6	6		6				5		1		1		792,000,-	
15	1	1		1	1		1				1						90,000,-	
16	12	12		12	12		12				10		2		2		1,392,000,-	
17	8	19		44	44		27				42		10		12		7,000,000,-	
18	2	2		2	2		2				2						172,000,-	
19	5	5		9	9		5		3	1	4		1				495,000,-	
20	1	1		3	3		1		2		1						182,000,-	
21	5	5		5	5		5				5						495,000,-	
22	4	4		4	4		4				4						400,000,-	
23	23	87		227	223		128		3	1	97		40		86		15,840,000,-	

U w a g i

II	Dział rzemiosł metalowych i elektrotechn.	308	1644	4564	4491	2314	39	34	1838	575	2078	302.562.000,-
1	Rusznikarstwo	—	1	1	1	—	—	—	1	—	—	98.000,-
2	Tokarze	—	2	6	6	—	—	—	2	—	4	200.000,-
3	Elektroinstalatorzy	18	27	361	352	45	5	4	40	48	269	15.300.000,-
4	Elektromechanicy	29	31	117	113	60	2	2	57	19	37	8.600.000,-
5	Pilnikarstwo	—	1	2	2	—	—	—	1	—	1	130.000,-
6	Mechanicy precyzyjni	46	25	169	164	93	3	2	66	33	65	11.500.000,-
7	Optycy precyzyjni	—	1	1	1	—	—	—	1	—	—	100.000,-
8	Złotnicy	6	12	38	31	18	4	3	16	9	6	2.834.000,-
9	Brązownicy	3	4	20	20	7	—	—	6	6	8	1.400.000,-
10	Grawerzy	—	5	7	7	5	—	—	5	—	2	550.000,-
11	Instalatorzy	4	31	105	101	35	2	2	32	69	105	24.400.000,-
12	Blacharze	22	71	228	223	93	3	2	89	29	104	17.400.000,-
13	Mechanicy samoch.	11	31	256	252	82	2	2	37	111	6	1.250.000,-
14	Kotlarze	—	11	17	17	11	—	—	9	2	43	2.800.000,-
15	Mechanicy	—	8	60	60	—	—	—	8	9	1	1.900.000,-
16	Nożown.-szlifiarze	3	13	20	20	16	3	2	6	5	—	600.000,-
17	Odlewacze metali	—	6	11	6	6	—	—	4	1	5	650.000,-
18	Opficy	1	3	10	10	4	—	—	371	122	1028	76.000.000,-
19	lusarze i bud. masz.	76	315	1331	1321	691	5	5	901	95	343	117.120.000,-
20	Kowale	72	869	1339	1339	941	—	—	—	—	—	100.000,-
21	Spawacze	—	1	1	1	—	—	—	1	—	—	17.250.000,-
22	Zegarmistrzowie	16	154	233	219	170	8	8	159	21	49	2.350.000,-
23	Wulkanizatorzy	1	22	29	25	23	2	2	22	1	2	149.206.000,-
III	Dział rzemiosł drzewnych	225	931	2007	1989	1259	10	8	992	476	521	88.000,-
1	Czółnactwo	—	1	1	1	—	—	—	1	—	—	3.168.000,-
2	Biednactwo	4	40	48	48	44	—	—	42	3	3	2.500.000,-
3	Szkołkarstwo	6	42	52	52	48	—	—	41	9	2	1.826.000,-
4	Tokarze i wyr. zab.	3	17	24	24	20	—	—	18	4	2	415.000,-
5	Rzeźbiarstwo w drzew.	—	4	5	5	4	—	—	4	1	—	1.700.000,-
6	Koszykarstwo	4	27	36	36	31	—	—	29	5	2	50.000,-
7	Modelarstwo forsz. kap.	—	1	1	1	—	—	—	1	—	—	—

Zawód		Liczba warsztat-zaradczostr.		Liczba warsztatow		Stan zatrudnienia na 31. XII. 1946						Zatrudnienie wedt. kwalifikacji		Wartość produkcji za czas od 1. I. — 31. 12. 1946				
		z bezprac. na-jemn.		Liczba warsztatow		W tym prac. fizyczn.		Właśc. i czł. rodz. czynnie zatrudn.		Pracown. umysł.		Mistrzów		Czład. niłow		Uczni		
		2	3	4	5	6	7	8	9	10	11	12	13	14	15	16	17	18
8	Budowa młynów	—	1	1	1	—	1	—	—	—	—	—	—	—	—	—	99.000,—	—
9	Wyrób instr. miaz.	1	8	20	20	—	0	—	—	—	8	—	—	—	—	—	1.548.000,—	—
10	Stalkarze	—	1	3	3	—	1	—	—	—	1	—	—	—	—	—	147.000,—	—
11	Kolodzieje	98	309	519	519	—	415	—	—	—	337	—	—	—	—	—	31.850.000,—	—
12	Stolarze	109	480	1297	279	—	672	—	10	8	509	—	—	—	—	—	105.820.000,—	—
IV	Dział rzemiosł spożywczych i chemiczn.	455	1089	3025	2964	—	1796	—	34	27	1429	—	—	—	—	—	521.564.000,—	—
1	Piekarze	279	353	1565	1521	—	758	—	25	19	592	—	—	—	—	—	211.296.000,—	—
2	Piwowarze	1	3	5	5	—	4	—	—	—	4	—	—	—	—	—	744.000,—	—
3	Rzeźnicy	142	625	1185	1173	—	875	—	6	6	707	—	—	—	—	—	270.200.000,—	—
4	Rzeźnicy koniny	—	6	6	6	—	6	—	—	—	4	—	—	—	—	—	1.690.000,—	—
5	Cukiernicy	13	49	126	121	—	75	—	3	2	58	—	—	—	—	—	18.810.000,—	—
6	Młynarze	20	44	129	129	—	69	—	—	—	57	—	—	—	—	—	17.484.000,—	—
7	Mydlarze	—	9	9	9	—	9	—	—	—	9	—	—	—	—	—	1.350.000,—	—
V	Dział rzemiosł tekstylnych i włókienniczych	270	532	2617	1777	—	886	1485	3	1	1163	458	291	164	323	214	197.137.000,—	—
1	Krawcy damscy	98	326	634	10	624	10	464	—	—	10	394	—	—	—	—	49.320.000,—	—
2	Krawcy męscy	150	997	1510	1506	—	1247	—	3	1	1007	—	—	—	—	—	118.890.000,—	—
3	Kapelusznicy	13	87	222	125	97	143	47	—	—	80	14	15	18	30	65	12.616.000,—	—
4	Czapnicy	—	33	84	84	—	43	—	—	—	30	—	—	—	—	—	4.565.000,—	—
5	Szumklerzy	—	3	3	3	—	3	—	—	—	3	—	—	—	—	—	291.000,—	—
6	Modniarki	3	9	62	—	62	—	32	—	—	—	—	—	—	—	—	3.320.000,—	—
7	Powroźnicy	—	6	6	6	—	6	—	—	—	5	—	—	—	—	—	540.000,—	—
8	Hafciarze	—	5	5	—	5	—	5	—	—	—	—	—	—	—	—	415.000,—	—
9	Trykociarze	1	9	11	—	4	7	4	—	—	3	6	—	—	—	—	913.000,—	—

10	Bielizniarze	2	22	31	—	26	—	—	—	20	—	5	—	6	2,158,000,—	
11	Tkacze	—	11	1	10	10	—	—	—	9	—	1	7	—	985,000,—	
12	Tapiicerzy	3	24	36	38	—	—	—	—	24	—	—	—	—	3,168,000,—	
VI	Dział rzem. skórzanego	283	2061	3147	3142	3	2	—	—	2132	3	554	—	—	228,204,000,—	
1	Bandażyści	2	4	21	21	6	—	—	—	5	—	16	—	—	1,506,000,—	
2	Kalnicy	—	2	2	—	—	—	—	—	2	—	—	—	—	180,000,—	
3	Garbarze	2	12	37	37	—	—	—	—	12	—	—	—	—	4,092,000,—	
4	Rękawicznicy	1	4	6	6	5	—	—	—	4	—	—	—	—	495,000,—	
5	Kuśnierze	11	20	49	47	2	—	—	—	25	—	17	—	—	3,785,000,—	
6	Wyprawiacze futer	1	12	14	14	13	—	—	—	10	—	4	—	—	1,162,000,—	
7	Siodlarze i tapic.	17	250	375	375	—	—	—	—	217	—	70	—	—	26,574,000,—	
8	Cholewkarze	20	128	240	240	148	—	—	—	130	—	31	—	—	14,480,000,—	
9	Szewcy	229	1629	2403	2401	11957	1	2	—	1727	1	348	—	—	175,980,000,—	
VII	Dział rzemiołst. papiern. i poligraficznych	17	141	231	197	22	261	9	10	2	126	9	48	4	24,796,000,—	
1	Introligatorzy	5	10	23	23	—	17	—	—	—	—	12	—	—	1,743,000,—	
2	Drukarze	1	1	5	5	2	—	—	—	2	—	—	—	—	400,000,—	
3	Fotografowie	11	129	202	168	22	142	9	10	2	111	9	37	4	22,560,000,—	
4	Pieczatkarze	—	1	1	—	—	—	—	—	—	—	—	—	—	93,000,—	
VIII	Dział rzem. usłogowych	214	368	1562	1114	439	608	214	4	5	423	65	302	182	329	70,425,000,—
1	Fryzjerzy	212	346	1536	1060	437	586	212	4	5	405	63	356	182	329	68,160,000,—
2	Farbiarze	—	6	10	8	2	6	2	—	—	—	5	2	—	—	825,000,—
3	Pracze i prasowacze	2	16	16	16	—	16	—	—	—	13	—	—	—	—	1,440,000,—
Z E S T A W I E N I E																
I	Dział rzem. bud. i min.	182	704	1629	1564	—	1004	—	39	26	759	—	540	—	265	212,341,000,—
II	Dział rzem. met. i elek.	308	1644	4564	4491	—	3314	—	39	34	1838	—	575	—	2078	302,562,000,—
III	Dział rzem. drzewnych	225	931	2007	1989	—	1259	—	10	8	992	—	476	—	521	149,206,000,—
IV	Dział rzem. spoż. i chem.	455	1689	3025	2864	—	1796	—	34	27	1429	—	662	—	873	521,564,000,—
V	Dział rzem. tekst. i włók.	270	1532	2617	1777	836	1485	590	3	1	1103	458	291	104	323	197,137,000,—
VI	Dział rzem. skózanego	283	2061	3147	3142	3	2441	3	2	—	132	3	554	—	456	228,204,000,—
VII	Dział rzem. pap. i poligr.	17	141	231	197	22	261	9	10	2	126	9	48	4	23	24,796,000,—
VIII	Dział rzem. usłogowych	214	368	1562	1114	439	608	214	4	5	423	65	302	182	329	70,425,000,—
IX	Razem	1954	8470	18782	17238	1300	11168	816	141	103	8862	595	3508	35	4868	1,700,836,000,—



IV. Surowce

Nieodzownym warunkiem do należytego prowadzenia wszelkich przedsiębiorstw wytwórczych wzgl. przetwórczych jest posiadanie dostatecznej ilości surowców, półfabrykatów i materiałów pomocniczych.

W roku 1945 rzemiosło w okręgu Izby dysponowało tylko pewnymi skromnymi zapasami surowców i materiałów, które uzupełniane były w razie otrzymania zamówień doraźnymi zakupami, na wolnym rynku po cenach dnia.

Z tego to powodu wytwórczość rzemiosła była zahamowana, a do produkcji używano rzemiosła w przeważnej mierze materiałów dostarczonych przez klientelę.

Sytuacja na rynku surowcowym w tymże okresie była nadzwyczaj ciężka na skutek całkowitego zniszczenia wzgl. dewastacji zakładów przemysłu kluczowego, które będąc w trakcie odbudowy nie mogły rozwinąć swej produkcji, a wydajność ich w porównaniu z okresem przedwojennym była procentowo niższa.

W związku z tym cała produkcja przemysłowa musiała być kierowana na zaspokojenie potrzeb zakładów przemysłowych, państwowych będących pod zarządem państwowym, a tylko nieznaczne nadwyżki niektórych surowców wzgl. materiałów docierały na wolny rynek, gdzie były sprzedawane po cenach komercyjnych t. j. 100% niższych od cen wolnorynkowych.

Poza tym duże trudności nasuwała sprawa rozprowadzenia surowców i materiałów w terenie z powodu wyeliminowania prywatnego kupiectwa hurtowego, które w okresie przedwojennym dysponowało odpowiednim aparatem tak pomieszczeniowym jak i ludzkim, gdy tymczasem Centrale i Zjednoczenia Przemysłów nie były nastawione na handel z detalistami.

Powołanie do życia Państwowej Centrali Handlowej, która zasięgiem objęła cały teren Polski, tworząc swe oddziały i składnice w większych ośrodkach kraju przyczyniło się znacznie do ustabilizowania stosunków na rynku towarowym.

Wprawdzie pewne zawody rzemieślnicze mogły ubiegać się o przydziały za pośrednictwem wojewódzkich wydziałów przemysłowych,

jednakże procedura przy tym była, zbyt zawiła, aby ogół rzemiosła mógł z niej korzystać.

Dopiero rok 1946 przyniósł pewne korzystniejsze zmiany przez włączenie rzemiosła w orbitę zaopatrzenia planowego.

Rzemiosło początkowo odniosło się do akcji planowania jako do nowości z pewną powściągliwością i Izba Rzemieślnicza miała znaczne trudności z opracowaniem zapotrzebowań kwartalnych.

Jednak stopniowo sprawa ta nabierała realnych form i tak mimo, że w pierwszych kwartałach roku 1946 zapotrzebowania surowców i materiałów dla rzemiosła nie były załatwiane pozytywnie, to w III-cim i IV-tym kwartale niektóre zawody rzemieślnicze otrzymały przydziały surowców i materiałów potrzebnych do produkcji.

Temu też należy zawdzięczać, że produkcja rzemieślnicza w tych zawodach nie ulegała zahamowaniu, bowiem nabycie surowców i materiałów reglamentowanych wobec wyczerpania się zapasów na wolnym rynku było znacznie utrudnione.

Znaczną rolę odegrała w tym Rzemieślnicza Centrala Zaopatrzenia i Zbytu powołana do życia z inicjatywy Departamentu Przemysłu Miejscowego Ministerstwa Przemysłu przez Izby Rzemieślnicze, która przejęła sprawę finansowania i zakupywania przydziałów dla rzemiosła w poszczególnych Centralach i Zjednoczeniach Przemysłów, co przyczyniło się do szybszego realizowania tychże.

Na terenie Izby czynności handlowe w dziedzinie zaopatrzenia rzemiosła podjął z dniem 1 grudnia Oddział Rzemieślniczej Centrali Zaopatrzenia i Zbytu.

Powracając do planowania w rzemiośle trzeba stwierdzić, że ustalenie konkretnych danych ilościowych potrzebnych surowców i materiałów było trudne z tego powodu, że produkcja rzemieślnicza nie opiera się na wykonywaniu ustalonych wyrobów, a li tylko na indywidualnych zamówieniach klientów, dlatego też rzemiosło nie jest w stanie przewidywać naprzód na okres kwartału czy półroczu jakie ilości i jakich surowców i materiałów będzie potrzebowało do swej produkcji.

Dla ilustracji zapotrzebowań i przydziałów Izba podaje następujące uwagi i cyfry:

W I-szym kwartale zgłoszono zapotrzebowania na:

6 milionów sztuk cegły, 2 miliony sztuk dachówek,
300 ton smoly, lepnika i asfaltu,
20 ton okuć budowlanych, haków i śrub,

300 gr platyny,
56.000 m³ tarcicy,
75.000 m² dykty,
2 tony wytworów chemicznych,
90 ton materiałów malarskich,
100.000 m różnych materiałów włókienniczych dla krawców,
bieliźniarzy, kapeluszników i tapicerów.

Na podstawie powyższych zapotrzebowań otrzymano przydziały niektórych surowców i materiałów, które nie pokrywały nawet drobnej części rzeczywistego zapotrzebowania.

W II-gim i III-cim kwartale Izba zgłosiła zapotrzebowania oparte na bardziej konkretnych podstawach i otrzymała większe ilości surowców i materiałów, jednakże miało to niewielki wpływ na kształtowanie produkcji rzemieślniczej.

W IV-tym kwartale Izba zgłosiła zapotrzebowanie na następujące surowce i materiały:

200 kg árub, nakrętek i podkładek,
187 ton żelaza, blachy i stali,
362 kg siarczanu niklu,
200 kg niklu,
14.000 kg materiałów szcztokarskich,
500 kg przędzy i wely,
1.500 kg fibry i papieru,
1.900 kg różnych gwoździ,
24.000 kg stali chromowej,
25.000 kg paku i smoly,
300 kg kleju i trańu,
300 kg pokostu i lakierów,
1.000 kg skórgumy do żelowania,
100 kg karbidu,
16.000 m² szkła,
9.000 kg cyny, bronzu i kompozycji,
500 m³ tarcicy, dragów i desek,
35 m³ sklejek,
2.500 m² fornieru,
5.000 wałków papy dachowej,
500.000 dachówek,
400 m płótna (fryzjerskiego),
3.200 kg skóry twardej,
1.000 kg skóry miękkiej.

Poza tem zgłosiła Izba szczególowe zapotrzebowanie na narzędzia pomiarowe dla instalatorów-elektryków, półfabrykaty dla optyków,

narzędzia precyzyjne oraz kopyta i narzędzia szewskie, watalinę, materiały szcztokarskie i koszykarskie, taśmy i przyprawy dla rzeźnictwa i piekarstwa.

Na skutek tych zapotrzebowań Izba otrzymała już konkretniejsze przydziały w IV-tym kwartale, których najważniejszymi pozycjami są:

- 100 ton wapna,
- 14 ton blachy cynkowej,
- 15 ton cementu,
- 1.300 kg cyny, niklu, miedzi, mosiądzu i brązu,
- 300 kg papieru pakowego,
- 5 ton papieru rotacyjnego,
- 60 ton tapet,
- 80 kg skóry twardej
- 148 ton żelaza i stali.

Dalej otrzymała Izba do rozprowadzenia narzędzia z UNRRY dla szewców, ślusarzy, stolarzy i zawodów budowlanych.

V. Kredyty rzemieślnicze

Podstawowym warunkiem do prowadzenia przedsiębiorstw rzemieślniczych jest posiadanie uzdolnienia zawodowego, ale nieodzownym czynnikiem do należytego prosperowania tychże jest posiadanie własnego kapitału dla celów obrotowych chociażby w skromnych rozmiarach.

Jeżeli chodzi o rzemiosło, to w większej części nie posiada ono dostatecznych kapitałów, zwłaszcza, że niejednokrotnie musi wykonane prace kredytować zleceńodawcom w szczególności urzędom i instytucjom państwowym i samorządowym.

W związku z powyższym rzemiosło zmuszone było korzystać w roku sprawozdawczym z kredytów bankowych, które były przydzielone z funduszków własnych instytucyj bankowych.

Kredyty te były zużyte na cele związane z prowadzeniem warsztatów, a mianowicie na zakup surowców, półfabrykatów wzgl. materiałów, maszyn, urządzeń technicznych i narzędzi.

Kredyty te były w przeważnej mierze krótkoterminowe, jednakże z reguły po pewnej spłacie były prolongowane.

Średnioterminowych kredytów udzielono w minimalnej ilości.

Wysokość kredytów oraz jakie instytucje rozprowadzały kredyty ilustruje następujące zestawienie:

Komunalne Kasy Oszczędności

K. K. O. miasta Brodnicy	965.000,—
„ powiatu wąbrzeskiego w Wąbrzeźnie . . .	47.000,—
„ „ nieszawskiego w Aleksandrowie Kuj. . .	659.000,—
„ „ chełmińskiego w Chełmnie	190.000,—
„ „ szubińskiego w Szubinie	395.000,—
„ miasta Bydgoszczy	1.757.000,—
„ „ Inowrocławia	4.359.000,—
„ „ Torunia	702.500,—
„ powiatu sępoleńskiego w Sępólnie	189.500,—
„ „ włocławskiego we Włocławku „	201.000,—
„ „ lipnowskiego w Lipnie	656.000,—

K. K. O. powiatu chojnickiego w Chojnicach	177.000,—
„ „ tucholskiego w Tucholi	307.000,—
„ „ świeckiego w Świeciu,	471.500,—
„ „ bydgoskiego w Bydgoszczy	1.157.000,—
„ miasta Nakła w Nakle	170.000,—
„ „ Grudziądza w Grudziądzu	840.000,—
„ „ Torunia w Toruniu	10.000,—
r a z e m:	<u><u>13.254.000,—</u></u>

Bank Związku Spółek Zarobkowych

Oddział w Toruniu	zł 1.860.799,—
„ w Bydgoszczy	„ 7.000.000,—
„ w Grudziądzu	„ 5.840.000,—
r a z e m:	<u><u>zł 14.700.799,—</u></u>

Banki Spółdzielcze

Bank Spółdzielczy w Bydgoszczy	zł 3.630.000,—
„ „ we Włocławku	„ 1.292.347,—
r a z e m:	<u><u>zł 4.922.347,—</u></u>

Ogólne zestawienie kredytów

Komunalne Kasy Oszczędności	zł 13.254.000,—
Bank Związku Spółek Zarobkowych	„ 14.700.799,—
Banki Spółdzielcze	„ 4.922.347,—
r a z e m:	<u><u>zł 32.877.146,—</u></u>

Rzemiosło pomorskie uzyskało zatem kredyt w wysokości globalnej zł 32.877.146,—.

Ponieważ warsztatów somodzielnych było w roku sprawozdawczym na terenie Izby 10.425 przeto na jeden warsztat przypada zł 3.153,68 kredytu.

VI. Umowy Zbiorowe

Czynnik „Praca“ jako składnik kalkulacji rzemieślniczej przeszedł głębokie przeobrażenie, znajdując się zawsze jeszcze w okresie krystalizacji.

Nigdy nie było w rzemiośle kwestii, iż pracownik otrzymać musi odpowiednie wynagrodzenie. Warunki panujące przed wojną, mianowicie nadmiar pracowników, niedostateczny zbyt wyrobów, nielegalna konkurencja itp. okoliczności stały na przeszkodzie powszechnemu zrealizowaniu zasady, iż wysokość wynagrodzenia powinna być ustalona w umowie zbiorowej, zawartej pomiędzy cechem a związkiem pracobiorców.

Mimo istniejących trudności zawarło rzemiosło w roku 1937 z pracownikami 10 umów zbiorowych, które zarejestrowane były w okręgowej Inspekcji Pracy. Dotyczyły one zawodów grupy budowlanej i spożywczej z różnych miejscowości województwa. Umowy zbiorowe są bezwzględnie celowym instrumentem, ustalającym wzajemne pretensje pomiędzy pracodawcą a pracobiorcą, a ponadto dają one przedsiębiorcy słuszne podstawy do ustalenia kosztów robocizny przy kalkulacji cen za wyroby lub usługi.

Jeżeli powyższe miało swoje głębokie uzasadnienie w warunkach ustabilizowanych, to tym większą wagę przywiązuje się dzisiaj do tego zagadnienia.

Wahania cen na rynku spowodowane głębokimi przemianami gospodarczymi, jakie przechodziła Polska po 5-letniej okupacji musiały odbić się na rzemiośle ujemuie. Jest ono bowiem pośrednikiem pomiędzy wielką wytwórczością a konsumentami. Tym samym podwyższenie kosztów za materiały, robocizną i koszty produkcyjne musiało wpłynąć na podwyższenie cen gotowych wyrobów, co ze strony konsumentów wywoływało zawsze reakcję w różnej formie.

To też rzemiosło dołożyło wiele starań w kierunku ustabilizowania cen za swoje wyroby i usługi, a jednym z czynników ustalenia słusznej wysokości cen sprzedaży było zawarcie umów zbiorowych, regulujących wysokość wynagrodzenia za pracę.

Właśnie unormowanie wysokości robocizny wpłynęło na stabilizację dalszych współczynników kalkulacyjnych, gdyż są one w tym wypadku oparte na jednym czynniku stałym.

Gdziekolwiek ukazała się ku temu potrzeba, Izba Rzemieślnicza udzielała swojej pomocy przy zawieraniu umów zbiorowych.

Jest nadzieja, że liczba zawartych umów zbiorowych zwiększy się znacznie w ciągu następnego roku.

W Okręgowym Inspektoracie Pracy w Bydgoszczy zarejestrowano następujące umowy zbiorowe dot. rzemiosła:

Przedsiębiorstwo Budowlane z siedzibą w Warszawie — Stowarzyszenie Zawodowe Przemysłu Budowlanego R. P. z siedzibą w Warszawie	27. 5. 1946 r.	Zarząd Główny Zw. Zaw. Rob. i Prac. Przemysłu Budowlanego, Ceramicznego i pokrewn. zawodów w Polesie z siedzibą w Warszawie
Spółdzielnia Rzeźnicko — Wędliniarska we Włocławku	16. 5. 1946 r.	Zw. Zaw. Prac. Spół. Zarząd Oddziału we Włocławku
„Jedność“ Spółdz. Pracy Piekarsko-Cukierniczej z odp. udz. we Włocławku	16. 5. 1946 r.	Zw. Zaw. Prac. Spół. Zarząd Oddziału we Włocławku
Powiatowy Cech Piekarzy i Cukierników we Włocławku	20. 5. 1946 r.	Zw. Zaw. Rob. i Prac. Przem. Spółdzielcz.
Cech mistrzów piekarskich w Toruniu	15. 6. 1946 r.	Zw. Zawodow. Prac. Przem. Spoż. Oddz. w Toruniu
Przymusowy cech kominiarzy w Toruniu	10. 7. 1946 r.	Pow. Rada Zw. Zaw. w Toruniu

VII. Obciążenie produkcji rzemieślniczej

Ogólne uwagi

Lata 1945 i 1946 były dla rzemiosła pod względem opodatkowania bardzo ciężkie. Jak wiadomo w roku 1945 obowiązywała przy podatku obrotowym stawka o 100%, w podatku dochodowym o 50% wyższa, jako dodatek wojenny.

Dodatek ten w roku 1946 został zniesiony. Wymiary i domiary dokonywane w roku 1946 przez Urzędy Skarbowe nieodzwoiercia-dają jednak istotnej siły podatkowej i położenia ekonomicznego poszczególnych zakładów rzemieślniczych.

Nalozony podatek przewyższał często możliwości płatnicze rzemiosła i jeżeli mimo to w roku 1946 zaległości podatkowe były na ogół niewielkie to jedynie dlatego, że poziom cen zwiększył i przy pewnym wysiłku zdołał rzemieślnik zapłacić niesłuszny i wygórowany podatek, oczywiście kosztem substancji majątkowej.

Władza skarbowa uzasadniała domiary tem, że moralność podatkowa płatników znajduje się na niskim poziomie, przeto zeznaniom podatkowym złożonym przez nich nie dawano wiary. Niewątpliwie wśród wielkiej ilości płatników mogły się znaleźć jednostki aspo-łeczne i nieuczciwe. Jeżeli jednak uczciwość podatkowa rzekomo u wielkiej ilości płatników szwankuje to winy za to nie można składać na nich a przyczyn tego objawu należy szukać gdzie indziej. Odnośnie moralności podatkowej rzemiosła w okresie przedwojennym istniał tylko sąd dodatni.

Zapewne, że okres okupacji wpłynął na obniżenie ogólnego poziomu etycznego. O ile jednak chodzi o moralność podatkową to do obecnego stanu rzeczy doprowadziła w pewnej mierze także i polityka władz skarbowych, które przez wymiary i domiary nie zawsze oparte na realnych podstawach zmuszały płatników do stosowania samoobrony.

Tego rodzaju postępowanie Izba Rzemieślnicza zwalczała i zalecała przy każdej okazji prowadzenie ksiąg. Ale i księgowość często-kroć nie potrafiła obronić rzemieślników od niesłusznych domiarów, dokonywanych często w nieuzasadnionej wysokości.

Częste interwencje Izby Rzemieśniczej zarówno w poszczególnych Urzędach Skarbowych, jak i Izbie Skarbowej niewiele wpłynęły na zmianę tego stanu.

W memoriale z dnia 12. 12. 1946 r. Izba Rzemieśnicza przedłożyła Izbie Skarbowej w Bydgoszczy konkretny materiał w związku z dokonywaniem domiarów, które nie były oparte na rzeczowych podstawach.

W przedstawieniu tym przytoczono fakty dokonania domiarów o 100 i 200% wyższych od obrotów zadeklarowanych, przyczym księgowość u płatników jakkolwiek badana przez B. O. S. i ilustratorów Urzędów Skarbowych nie była brana pod uwagę lub zostawała odrzucana po otrzymaniu nakazu ustalającego domiar. Dla wielu rzemieślników domiary były dosłownie przyczyną tragedii, bowiem domiary ustalające podwyższenie obrotu, podwyższały automatycznie dochód.

Jak wiadomo podatek dochodowy obliczany jest według skali progresywnej w stosunku rocznym czyli, że w licznych wypadkach podatnik płacił nieomal tyle podatku ile wynosił jego dochód.

Skutecznej pomocy nie uzyskało rzemiosło, bowiem na zażalenie wniesione w 7-miu dniach do Urzędu Skarbowego nie było tygodniami odpowiedzi, zaś zażalenia nie wstrzymywały terminu zapłaty.

Płatnicy rzemieślnicy zdobywali się z wielkim wysiłkiem na zapłacenie powstałej zaległości, zazwyczaj kosztem naruszenia substancji majątkowej po to, aby w następnym miesiącu spotkać się z tą samą bolączką.

Nie można zatym dziwić się, że z powodu takich praktyk moralność podatkowa musiała upaść i że poza tym kursowały najróżniejsze domysły na temat likwidowania prywatnej inicjatywy.

Karty rejestracyjne.

Kart rejestracyjnych wykupionych było ogółem:

w roku 1945	7.871
w roku 1946	10.424

Najwięcej kart rejestracyjnych nabyli rzemieślnicy niżej podanych zawodów:

	<u>1945</u>	<u>1946</u>
1. Szewcy	1548	1858
2. Krawcy m.	1091	1147
3. Kowale	623	941

4. Rzeźnicy i wędliniarze	545	767
5. Stolarze	500	589
6. Piekarze	495	632
7. Fryzjerzy	389	558
8. Ślusarze	360	391
9. Kołodzieje	282	407
10. Siodlarze i tapicerzy	247	267

Podatek obrotowy.

Podatek obrotowy zgodnie z art. 17 dekretu z dnia 21. 12. 1945 (Dz. U. R. P. nr 3/46, poz. 23) przewiduje dla rzemiosła następujące stawki:

3 ^o /o	dla rzemieślników produkujących z własnych surowców
4 ^o /o	” ” ” z obcych materiałów i dla zawodów usługowych.

Stawki te podwyższone są o 50^o/o dla tych płatników, którzy nie prowadzą księgowości zgodnej z przepisami.

Niektóre Urzędy Skarbowe pobierały w roku 1946 podatek obrotowy w wysokości niewłaściwej lub stosowały podwyższoną o 50^o/o stawkę z tytułu nieformalnego prowadzenia ksiąg.

Ponieważ były to wypadki sporadyczne Izba Rzemieślnicza nie zajęła stanowiska w tej kwestii.

Podatek dochodowy.

Dekret o podatku dochodowym z dnia 18. 1. 1946 r. (Dz. U. R. P. nr 2, poz. 14) regulował za rok 1946 pobieranie podatku dochodowego.

Wobec zwwyżki cen wysokość podatku ujęta w art. 18 w tabeli progresywnej, stała się w niedługim czasie powodem niepokoju wśród rzemiosła. W rzeczywistości obciążenie z tytułu podatku dochodowego było w związku ze zwwyżką cen na rynku bardzo dotkliwe. Wolne od podatku były tylko dochody do 12.000,— zł w stosunku rocznym. Faktem jest, że nawet starcy sami pracujący na życie podlegali opodatkowaniu, gdyż minimum egzystencji leżało znacznie powyżej tysiąca złotych miesięcznie. Stanu tego nie zmienił też art. 21 przyznający ulgi rodzinne. Dlatego też z wielkim zadowoleniem przyjęli płatnicy zapowiedź nowelizacji dekretu o podatku dochodowym.

Biegli.

Zgodnie z art 70 § 3 ordynacji podatkowej Izba Rzemieślnicza podala poszczególnym Urzędom Skarbowym biegłych dla współpracy przy wymiarze podatków. Listę biegłych ustalono w porozumieniu z lokalnymi organizacjami rzemieślniczymi.

Czynność biegłych polega na wydawaniu opinii w pewnych konkretnych okolicznościach wątpliwych lub spornych, których badanie wymaga odpowiedniej wiedzy fachowej (§ 152 instr. pod.) między innymi w sprawach ustalania zdolności produkcyjnej przedsiębiorstw przemysłowych.

O ile chodzi o obowiązek Izby Rzemieślniczej to został on zgodnie z przepisami wypełniony. Mimo to działalność biegłych nie mogła zadowolić ani płatników, ani samych biegłych. Biegli bowiem powołani zostali faktycznie dla ustalania norm porównawczych tak zwanych drabinek, które następnie przez Urząd Skarbowy stosowane były według własnego uznania. Właśnie tym sposobem ustalono obroty nierealne, które po wysłaniu nakazów przy wniesieniu zażalenia przez płatników były znacznie zredukowane.

Przypuszczać należy, że działalność biegłych, która w okresie przedwojennym stała na odpowiednim poziomie, ciesząc się słusznym zaufaniem tak władz wymiarowych, jak i płatników, uzyska po zrealizowaniu przepisów dekretu „o postępowaniu 'podatkowym'“ właściwe swoje znaczenie.

Izba Rzemieślnicza nie omieszka przeprowadzić w przyszłości konferencji informacyjnych z biegłymi w poszczególnych miastach tak, jak to czyniła przed rokiem 1939.

Normy zyskowności.

Art. 32 ordynacji podatkowej opiewa, że komisje odwoławcze opiniują projekty norm szacunkowych podatków. Zatwierdza je Ministerstwo Skarbu.

Normy opracowuje Izba Skarbowa na podstawie opinii biegłych, wyznaczonych przez instytucje samorządu gospodarczego. W praktyce przedwojennej do projektu norm zajmowały stanowisko z polecenia Ministerstwa Skarbu Izby Rzemieślnicze, które przedstawiały swoje wnioski.

O ile chodzi o normy na rok 1945 to były one zaopiniowane przez Komisje Odwoławcze Izby Skarbowej. Izba Rzemieślnicza zaś nie była powoływana do przedstawienia swoich wniosków. Faktem jest,

że normy zyskowności ustalone były w niektórych zawodach zbyt wysoko, oraz, że stosowane były na terenie jednej Izby Skarbowej w różnej wysokości.

Wobec spraw tych Izba Rzemieślnicza nie zajęła stanowiska, gdyż pnieznane jej były wysokości norm dla poszczególnych zawodów. Izba Rzemieślnicza nie otrzymała odpisu tabeli norm, jak to było praktykowane w okresie przedwojennym.

Zagadnienie słusznych podstaw dla wymiaru podatków znajdzie swoje rozwiązanie po wejściu w życie przepisów o księgowości dla celów podatkowych, które to począwszy od 1 stycznia 1947 r. obowiązywać będą wszystkich płatników zgodnie z art. 89 cyfra 2 dekretu z dnia 16. 5. 1946 r.

Podatek od lokali.

Podatek od lokali stanowi dla przedsiębiorstw rzemieślniczych poważne obciążenie. Kiedy do roku 1939 warsztaty rzemieślnicze były w ogóle wolne od podatku od lokali, obecnie w myśl dekretu z dnia 20. 3. 1946 r. (Dz. U. R. P. nr. 19, poz. 128) podatek wynosi 600⁰/₀ czynszu z roku 1939, lub jeżeli czynsz został podwyższony, podatek wynosi dla warsztatów rzemieślniczych 15⁰/₀ od wartości pobieranych czynszów.

Stwierdzić wypada, że podatek od lokali wpływa na podwyższenie kosztów produkcyjnych wraz z innymi wydatkami, które w tym samym stopniu zostały podwyższone.

Podatek od wynagrodzeń.

Dekretem z dnia 18 sierpnia 1945 r. wydana została ustawa, na podstawie której opodatkowaniu podlegają wynagrodzenia pracowników najemnych. Rzemiosło tym podatkiem zainteresowane jest o tyle, że:

- 1) musi potrącić podatek od wynagrodzenia wypłacanego pracownikom,
- 2) dopłacić musi z własnych funduszy.

Dekret ten został przy końcu 1946 r. znowelizowany. O ile do spraw wymienionych rzemiosło nie miało powodu zajmować stanowiska, to nie mogło pogodzić się z interpretacją niektórych Urzędów Skarbowych, które domagały się uiszczenia podatku także od uczniów. Ponieważ uczeń rzemieślniczy otrzymywał wynagrodzenie według najniższej skali podatkowej, przeto mistrz zobowiązany był

płacić miesięcznie 300,— zł z tytułu podatku od każdego zatrudnionego ucznia. Dopiero interwencja w Ministerstwie Skarbu spowodowała zwolnienie rzemieślników od tego obowiązku, potwierdzając ponownie tezę, że uczeń znajduje się w stosunku naukowo-wychowawczym, a nie w stosunku pracy najmnej.

Ubezpieczenia społeczne.

Z dniem 1 września 1945 r. wszedł w życie dekret o uiszczaniu przez pracodawców całości składek z tytułu ubezpieczeń społecznych i funduszu pracy. Od tego dnia począwszy pracodawcom nie wolno było dokonywać żadnych potrąceń pracownikom na rzecz ubezpieczeń społecznych i funduszu pracy. Do czasu wejścia w życie dekretu podział składek był następujący:

	<u>ogółem</u>	<u>pracodawca</u>	<u>pracobiorca</u>
ubezpieczenie chorobowe	5 ‰	2,5‰	2,5‰
„ emerytalne	5,2 „	1,9 „	3,3 „
„ od wypadku	1 „	1 „	—
„ na wyp. bezrobocia	2 „	1,5 „	0,5 „
Fundusz pracy	2 „	1 „	1 „
	<u>15,2‰</u>		

Od 1 września 1945 r. całość składek w wysokości 15,2‰ od wypłacanej robocizny opłacał pracodawca w zależności od tego, do jakiej kategorii niebezpieczeństwa było zaliczone przedsiębiorstwo.

Dekretem z dnia 29. 9. 1945 r. zarządzono, że do dni urlopowych, za które pracownikowi należy się wynagrodzenie, nie wlicza się dni świątecznych.

Dekretem zaś z dnia 16. 5. 1945 r. zarządzono, że praca w godzinach nadliczbowych ma być wynagradzana conajmniej 50‰ dodatkiem do płacy normalnej.

Za godziny nadliczbowe ponad 2 godziny dziennie oraz za pracę w godzinach nadliczbowych, przypadających na porę nocną i dni świąteczne dodatek ten ma wynosić co najmniej 100‰.

Ponadto Zakład Ubezpieczeń Społecznych w Warszawie okólnikiem z dnia 30. 9. 1946 r. nr 172 zarządził dalsze pobieranie składek na rzecz Funduszu Pracy od przedsiębiorstw prywatnych przy równoczesnym zwolnieniu od tego obowiązku przedsiębiorstw państwowych i będących pod zarządem państwowym.

Premiowa Pożyczka Odbudowy Kraju 1946 r.

Minister Skarbu został upoważniony dekretem z dnia 21. 12. 1945 r. do wypuszczenia Premiowej Pożyczki Odbudowy Kraju. Wpływy z tej pożyczki przeznaczone były wyłącznie na cele odbudowy kraju.

W zrealizowaniu tej pożyczki rzemiosło ma wielkie zasługi, bowiem w skład komisji tak lokalnych, jak i wojewódzkich wchodziłi liczni rzemieślnicy, którzy brali w nich wybitny udział.

Rzemiosło spełniło również swoje obowiązki płatnicze, gdyż nawet najmniejsze zakłady wniosły przypadające na nie wkłady.

Z powodu braku danych nie można było narazie podać procentowego udziału rzemiosła pomorskiego w P. P. O. K.

Danina Narodowa.

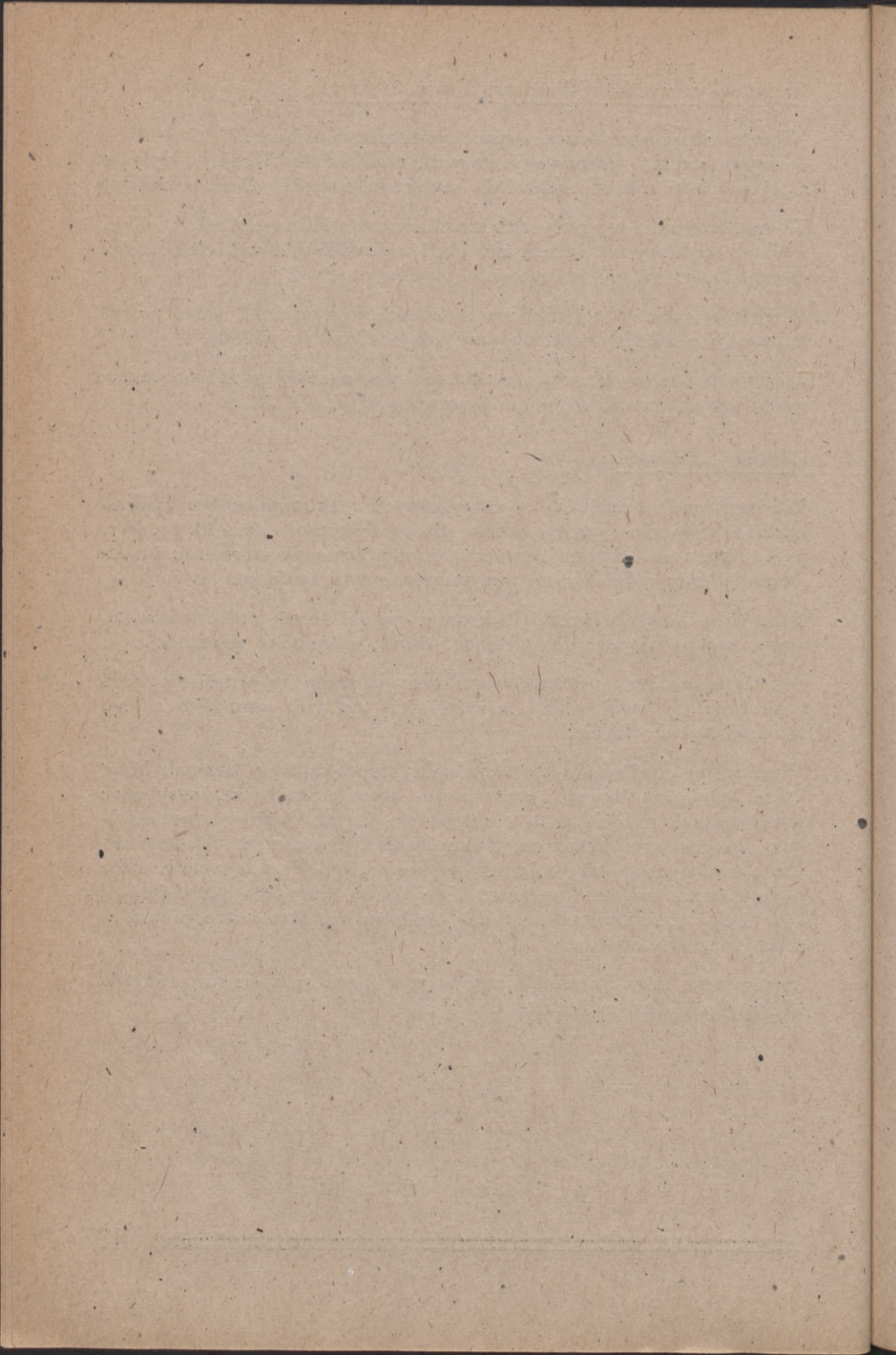
Dla zagospodarowania Ziemi Odzyskanych i ekonomicznego zjednoczenia ich z macierzą zostało wprowadzone dekretem z dnia 13. 11. 46 r. jednorazowe powszechne świadczenie majątkowe, do którego to świadczenia zostały zobowiązane wszystkie warstwy społeczne.

Rzemiosło musiało wpłacić 4-krotną wartość sumy podatku obrotowego, przypadającego za miesiące: lipiec, sierpień i wrzesień.

Świadome swoich obowiązków społecznych, rzemiosło wносиło chętnie i punktualnie swój wkład, a zaległości pod tym względem z jego strony były niewielkie.

Wymiar tej daniny nie został jednak przeprowadzony bez uchybień, które były spowodowane przez pewne Urzędy Skarbowe, rozsyłające w miesiącach październiku i listopadzie bardzo liczny rzemieślnikom domiary podatkowe za lipiec, sierpień i wrzesień. Podwyższenie obrotów za te trzy miesiące w konsekwencji pociągnęło za sobą podwyższenie podstaw wymiaru Daniny, co dla wielu przedsiębiorców było obciążeniem nie tylko niesłusznym, lecz także niemożliwym do zrealizowania.

Interwencja Izby Rzemieślniczej w powyższej sprawie nie odniosła niestety pożądanego rezultatu.



VIII. Produkcja i zbył

A. Poziom cen

Warunki gospodarcze jakie panowały w roku sprawozdawczym nie mogły pozostać bez wpływu na kształtowanie cen. Zmieniły się ceny za artykuły spożywcze, za materiały i surowce, zmieniły się koszty robocizny i ubezpieczeń socjalnych, a nawet koszty produkcyjne ulegały ciągłym zmianom.

Ceny za wyroby i usługi rzemieślnicze składały się właśnie z wydatków dokonanych na pokrycie wyżej wymienionych elementów produkcji i dlatego cena, którą żądał rzemieślnik od klienta jako ekwiwalent za swoje wyroby była tylko odzwierciedleniem istniejącego ogólnego poziomu cen, uzależniona była ściśle od stałości cen rynkowych.

Jeżeli zatem wyroby i usługi rzemieślnicze miały w roku sprawozdawczym tendencję niestabilną i zazwyczaj zwykłą, to przyczyny tego szukać należy przede wszystkim w stałej zmianie wszelkich artykułów powszedniego użytku, jak to wynika z podanego porównania.

	Jednostka	I kw.	II kw.	III kw.	IV kw.
Bydgoszcz					
Według raportów Wydziału Aprovizacji i Handlu					
chleb	1 kg	18,-	25,-	25,-	17,-
mięso wołowe	1 „	170,-	220,-	220,-	188,-
mięso wieprzowe	1 „	270,-	340,-	280,-	292,-
smalec	1 „	400,-	540,-	440,-	400,-
Materiały i surowce					
plótno, bawełna	1 m	180,-	199,-	199,-	132,-
skóra twarda	1 kg	2.000,-	2.500,-	2.800,-	3.500,-
skóra miękka	1 dcm	40,-	45,-	60,-	70,-
wapno gaszone	100 kg	150,-	160,-	240,-	280,-
cement	100 „	150,-	170,-	210,-	292,-
węgiel	1 tona	1.500,-	1.600,-	1.780,-	1.800,-
nafta	1 l	45,-	56,-	56,-	56,-
szkło	1 m ²	445,-	350,-	400,-	400,-
drzewo stolarskie I klasy	1 m ³	4.900,-	5.700,-	6.000,-	7.800,-

	Jednostka	I kw.	II kw.	III kw.	IV kw.
sklejka sosnowa	1 m ³	20.000,-	22.000,-	23.000,-	24.000,-
fornier	1 m ²	40,-	40,-	60,-	150,-
klej stolarski	1 kg	80,-	80,-	100,-	160,-
szelak	1 "	230,-	280,-	2.200,-	5.000,-
trzoda chlewna hurt	1 "	200,-	140,-	140,-	185,-
bydło hurt (krowy)	1 "	65,-	65,-	65,-	80,-
żelazo	1 "	12,-	14,-	16,-	18,-
stal narzędziowa	1 "				
blacha żelazna 1 mm	1 "	29,-	29,-	29,-	29,-
acetylen	1 "	125,-	125,-	125,-	125,-
tlen	1 m ³	375,-	375,-	375,-	375,-

B. Kalkulacja wyrobów rzemieślniczych

Warunki produkcyjne i usługowe kształtowały się w rzemiośle w latach 1945 i 1946 nieco odmiennie aniżeli w latach dawniejszych. W wielu zawodach wskutek trudności nabycia materiałów po cenie dostępnej, niekiedy z powodu niemożności ich nabycia, a także wskutek zbyt wysokiej ceny przekraczającej możliwości finansowe wielu przedsiębiorstw, rzemiośle produkowało przede wszystkim z materiałów dostarczonych przez zleceniodawców.

Ten sposób produkcji już dawno stosowany był w niektórych zawodach jak np. w budownictwie i krawiectwie. Obecnie zaś dość powszechnie produkuje z materiałów klientów: szewstwo, szklarstwo, dekarstwo, czapnictwo a nawet stolarstwo i zawody metalowe.

Na ukształtowanie takich warunków i praktyk wpłynął poza okolicznościami wyżej podanych także fakt, że wiele surowców i materiałów doszło do konsumentów jako ekwiwalent za dokonane świadczenia rzeczowe na rzecz Państwa. Mają one nie tylko swoją dodatnią, lecz także i ujemną stronę. Poza tym należy też pamiętać, że rzemieślnik w tych wypadkach staje się tylko wytwórcą według woli i wskazań klienta, tracąc swobodę w kształtowaniu i realizowaniu własnych pomysłów.

Przy dostarczaniu materiałów i surowców przez klientów odpadały wprawdzie dla rzemiosła trudności związane z ich zakupem, finansowaniem i dostosowywaniem do potrzeb. W wielu natomiast zawodach a także w poszczególnych przedsiębiorstwach przeważała należało wzamian za to inne trudności a przede wszystkim powstałe na tle kalkulacyjnym. Niezależnie od tego i władze skarbowe nie zawsze brały pod uwagę okoliczności dostarczania przez klientów własnego towaru, ustalając wbrew zeznaniom złożonym przez płatników o wysokości obrotu — podatek, który z reguły nie odzwierciedlał wartości przerobionego obcego towaru.

Pod koniec okresu sprawozdawczego po zaopatrzeniu rynku wewnętrznego w większe ilości surowców i materiałów, warunki produkcyjne rzemiosła normowały się coraz bardziej, zbliżając się do stanu przedwojennego.

W każdym przypadku starano się rzemiosło dostosować do potrzeb rynku, mając zawsze na względzie zaspokojenie istotnych potrzeb konsumentów.

Dla ilustracji poziomu cen za wyroby i usługi rzemieślnicze niech posłużą dane cyfrowe, zaczerpnięte z maksymalnych ceowników cechowych:

Ceny za usługi fryzjerskie

	Bydgoszcz po przez r. 1946	Toruń 6. II. 46	Toruń 23. 10. 46
golenie	15,—	10,—	15,—
strzyżenie	35,—	20,—	35,—
ondulacja żelazkowa	60,—	30,—	60,—
„ wodna	80,—	45,—	80,—
mycie głowy	40,—	20,—	40,—
ondulacja trwała	350,—	200,—	350,—

Ceny za naprawę obuwia przy dostarczeniu materiału przez klienta

	Bydgoszcz	Toruń
podzelowanie buc. męskich	120,—	do IV 1946
„ „ „ szyte	150,—	1 godz. 18,— następnie 25,—
„ buc. damskich	105,—	w II. połowie 46 r.
„ „ „ szyte	135,—	40,— zł, 50,— zł za godz. warsztatową.
obcasy męskie	60,—	Ceny w rezultacie podobne do cen byd-
„ damskie	45,—	goskich.

Ceny za fotografię

	Toruń styczeń	Bydgoszcz grudzień
legitymacje 6 sztuk	120,—	150,—
pocztówki 6 „	300,—	300,—
wizytowe 6 „	200,—	300,—

Ceny za uszycie ubiorów

	Bydgoszcz od 1. 1. 1946			
	zł/— kat. I.	kat. II.	kat. III.	kat. IV.
uszycie ubrania	4.620,—	3.920,—	3.360,—	2.800,—
„ płaszcza	4.060,—	3.500,—	2.940,—	2.520,—

Ceny za uszycie ubiorów

	Toruń od 1. III. 1946			
	kat. I.	kat. II.	kat. III.	kat. IV.
uszycie ubrania	2.720,—	2.400,—	2.100,—	
„ „	2.260,—	2.000,—	1.750,—	
„ munduru	1.900,—	1.660,—	1.470,—	
„ płaszcza d.	2.080,—	1.840,—	1.610,—	
	Toruń na koniec roku 1946			
uszycie ubrania	5.040,—	4.368,—	4.032,—	
„ płaszcza	4.200,—	3.526,—	3.276,—	
„ munduru	3.528,—	3.360,—	3.360,—	
„ płaszcza d.	3.612,—	3.360,—	3.108,—	

C. Wartość produkcji

Od roku 1928 przeprowadzała Izba Rzemieślnicza corocznie szacowanie wartości produkcji rzemieślniczej celem uzyskania materiału porównawczego.

Szacowanie tej wartości dokonywuje się corocznie w ten sposób, że wartość produkcji dla jednej pełnej siły ustala się za pomocą ankiety dla każdego zawodu odrębnie. Następnie mnoży się wartość produkcji jednej siły przez ilość wszystkich zatrudnionych sił w danym zawodzie, biorąc nawet pod uwagę uczeni (przy czym 3 uczeni liczy się za jedną pełną siłę).

Przez zsumowanie poszczególnych pozycji otrzymuje się globalną sumę wartości produkcji rocznej rzemieślniczej bez uwzględnienia wartości produkcji przedsiębiorstw anonimowych i chałupniczych.

Wartość produkcji w poszczególnych latach ilustruje podane zestawienie:

Rok	I l o ś ć			Łącznie pełnych sił (3 uczeni 1 pełna siła)	Globalna wartość produkcji rocznie	Przeciętna wartość przypadają- ca na 1 siłę rocznie
	warszt.	zatrnd. czeladn.	zarejestr. uczni			
1928	10.930,—	3.598,—	6.025,—	16.536,—	90.353.000,—	5.427,—
1929	11.302,—	3.910,—	5.980,—	17.192,—	90.835.000,—	5.289,—
1930	11.985,—	4.915,—	6.186,—	19.962,—	86.205.000,—	4.482,—
1931	12.174,—	3.468,—	5.947,—	17.624,—	89.592.000,—	5.080,—
1932	12.889,—	3.468,—	5.307,—	18.126,—	89.592.000,—	4.942,—
1933	13.038,—	4.030,—	4.023,—	18.409,—	67.994.000,—	3.691,—
1934	13.079,—	4.486,—	3.902,—	18.866,—	58.881.000,—	3.121,—
1935	15.004,—	5.507,—	4.282,—	21.938,—	58.402.000,—	2.662,—
1936	16.256,—	6.351,—	4.835,—	27.442,—	68.315.000,—	2.490,—
1937	17.461,—	7.928,—	6.828,—	27.656,—	102.894.000,—	3.720,—
1838	—	—	—	—	—	—
1946	10.424,—	3.858,—	5.273,—	16.040,—	1.706.835.000,—	106.411,16

IX. Spółdzielczość

W okresie sprawozdawczym daje się zauważyć pewien wzrost zainteresowania w spółdzielczości rzemieślniczej chociaż na ogół rzemieślnicy nadal stara się w tej akcji zachować jaknajdalej idącą ostrożność.

Wskazuje na to fakt powstania w drugim półroczu na terenie Izby tylko dwóch dalszych spółdzielni, a mianowicie: Gospodarczej Pomorskiej Spółdzielni Skór w Bydgoszczy, przy ul. Długiej i Spółdzielni Rzemieślników Budowlanych w Chojnicach, Szosa Gdańska 7.

Przyczyną wstrzymania się ogółu rzemieślników od wzięcia udziału w tym ruchu społecznym jest dopatrywanie się w nim ograniczenia samodzielności gospodarczej warsztatów, z drugiej zaś strony była likwidacja szeregu spółdzielni rzemieślniczych w okresie przedwojennym ze szkodą dla interesów materialnych zrzeszonych.

Z chwilą utworzenia w Izbie Rzemieślniczej referatu spółdzielczego należy się liczyć ze wzmoczeniem ruchu spółdzielczego już z początkiem roku 1947.

Biorąc pod uwagę stan istniejący w spółdzielni w okresie przedwojennym stwierdzić trzeba, że liczba obecnie istniejących spółdzielni wzrosła pięciokrotnie.

W roku 1937 było na terenie Izby 5 spółdzielni, a mianowicie:

1. Syndykat Skór Spółdzielnia z ograniczoną odp. w Toruniu
2. Spółdzielnia Gospodarcza Cechu Rzeźnicko-Wędliniarskiego z odp. udziałami w Gdyni
3. Spółdzielnia Krawiecka, Spółdz. z odp. udz. w Grudziądzu
4. Pomorska Spółdzielnia Stolarska z odp. udz. w Grudziądzu
5. Spółdzielnia Koszykarska z odp. udz. w Opaleniu, pow. Trzaw

W okresie sprawozdawczym na terenie Izby istnieje 25 spółdzielni:

Bydgoszcz

- ✓ 1. Spółdzielnia Surowców i Przyborów Fryzjerskich, Dworcowa 48
- ✓ 2. Spółdzielnia Rzeźnicko—Wędliniarska, Jagiellońska 37

- ✓ 3. Spółdzielnia Surowców Malarzy i Lakierników, Sienkiewiczza 1
- ✓ 4. Spółdzielnia Surowców Piekarzy i Cukierników, Warszawska 11
- ✓ 5. Bydgoska Spółdzielnia Krawców i Kuśnierzy, Czapników Al. 1-go Maja 19
- ✓ 6. Pomorska Spółdzielnia Skór, Długa 52
- ✓ 7. Spółdzielnia Pracy Dekarzy, Al. 1 Maja 142
- ✓ 8. Spółdzielnia Pracy Siodlarzy i Tapicerów, Dworcowa 32
- ✓ 9. Spółdzielnia Pracy Malarzy i Lakierników, Al. 1 Maja 3
- ✓ 10. Piekarnie Spółdzielcze, Batorego 2
- ✓ 11. Spółdzielcze Zakłady Fryzjerskie, Al. 1 Maja 16
- ✓ 12. Spółdzielcze Zakłady Szklarskie, Al. 1 Maja 16
- ✓ 13. Spółdzielcze Zakłady Rzeźnicko-Wędliniarskie, ul. Batorego 2

Toruń

- ✓ 14. Pomorski Syndykat Skór, Prosta 20
- ✓ 15. Spółdzielnia Pracy Fotografów
- ✓ 16. Spółdzielnia Pracy Fryzjerów, Prosta 2
- ✓ 17. Spółdzielnia Pracy Krawiecko-Bieliżniarska „Nowy Rzemieślnik“, Podmurna 34

Inowrocław

- ✓ 18. Kujawska Spółdzielnia Skupu Zwierząt Rzeźnych i Hodowlanych, Solankowa 6
- ✓ 19. Spółdzielnia Pracy „Piekarz“

Włocławek

- ✓ 20. Spółdzielnia Rzeźnicko-Wędliniarska, Pierackiego 1
- ✓ 21. Spółdzielnia Pracy Piekarzy i Cukierników „Jedność“, Łęska 54

Brodnica

- ✓ 22. Spółdzielnia Zakupu i Sprzedaży Skór i Przyborów Szewskich, Mostowa 12

Chojnice

- ✓ 23. Spółdzielnia Rzemieślników Budowlanych, Szosa Gdańska 7

Aleksandrów Kujawski

- ✓ 24. Spółdzielnia Meblowa

Tuchola

- ✓ 25. Spółdzielnia Przyborów Krawieckich

I. Dział rzemiosł budowlanych i mineralnych

L.p.	Nazwa Cechu	Obwód Cechu	liczono- ków	Starszy Cechu	Adres starszego Cechu
1.	Cech murarsko-cies. Bydgoszcz		60	inż Węglorz	Bydgoszcz, 3 Września 2
2.	" murarsko-cies. Toruń		63	Kaz. Mrozowski	Toruń, Kościelzki 68
3.	" murarsko-cies. Grudziądz	Grudziądz, Świecie, Brodnica, Lubawa	42	Stefan Ornas	Grudziądz, Groblowa 8
4.	" murarsko-cies. Inowrocław	m. i pow. Inowrocław	10	Franc. Dzwikowski	Inowrocław, Dworcowa 29
5.	" murarsko-cies. Włocławek	całe woj. pomorskie	21	Józef Koperski	Włocławek, Starogardz. 23a
6.	" dekarzy Chojnice	Chojnice, Tuchola, Sępólno	15	Jan Marynkiewicz	Chojnice
7.	" dekarzy Bydgoszcz	całe woj. pomorskie	29	Julian Świtek	Bydgoszcz, Dworcowa 15
8.	" szklarzy Bydgoszcz	" " "	44	Jezierski	Bydgoszcz, Dworcowa 26
9.	" kamieniarzy Bydgoszcz	" " "	42	Leon Tutlewski	Bydgoszcz, Unii Lubel. 12
10.	" zduńsko-garnc. Bydgoszcz	pow. prawobrzeżne	25	J. Sypniewski	Bydgoszcz, Kausubaka 12
11.	" zduński Toruń		40	Józef Podgórski	Toruń, Łazienna 5
12.	" zduńsko-garnc. Włocławek		20	Józef Kwitliński	Włocławek, Cyganka 14
13.	" malarzy i lak. Bydgoszcz	Bydgoszcz, Szubin, Świecie, Wyrzysk	54	Leon Witkowski	Bydgoszcz, Al. 1 Maja 3
14.	" malarzy i lak. Toruń	pow. prawobrzeżne z wyj. Grudziądz	50	Nowacki	Toruń, Sienkiewicza 3
15.	" malarzy i lak. Grudziądz	Grudziądz i Chełmno	29	Jan Piergański	Grudziądz, Spichrzowa 27
16.	" malarzy i lak. Inowrocław	Inowrocław miasto i powiat	31	Jan Popowski	Inowrocław, Pl. 3 Maja 4
17.	" malarzy i lak. Włocławek	Włocławek miasto i powiat	15	Feliks Różański	Włocławek, W. Antoniego 45

L. p.	Nazwa Cechu	Obwód Cechu	Ilość człon- k. w	Starszy Cechu	Adres starszego Cechu
18.	Cech malarzy i lak. Chojnice	Chojnice, Tuchola, Sępólno		Leon Ryk	Chojnice, Piłsudskiego 34
19.	" kominiarzy Bydgoszcz	pow. lewobrzeżne	33	Piotr Magdański	Bydgoszcz, Pl. Weyssenhoffa 2
20.	" " Toruń	" prawobrzeżne	78	Władysł. Kobędza	Toruń, Mickiewicza 87

II. Dział rzemiosł metalowych i elektrot.

rzemiosło kowalskie

21.	Cech kowali Bydgoszcz		68	Jan Zieliński	Bydgoszcz, Zboż. Rynek 11
22.	" " Toruń	m. i pow. Toruń	49	Alfons Jabłoński	Toruń, Wysoka 1
23.	" kowalsko-koł. Grudziądz	" " Grudz.	37	Józef Dominik	Grudziądz, Mickiewicza 40/42
24.	" kowali Inowrocław	" " Inowr.	110	Marcin Karski	Inowrocław, Staszycza 9
25.	" " Włocławek	" " Włocław.	100	Kazimierz Gańczak	Włocławek, Al. Szopena 59
26.	" " Brodnica	" " Brodnica	69	Brun. Karczewski	Brodnica, 18 Syczenia 25 r. 8
27.	" " Chełmno	" " Chełmno	64	Władysław Klein	Uniślaw, pow. Chełmno
28.	" " Chojnice	" " Chojnice	46	Franciszek Weder	Chojnice Batorego 7
29.	" " Nakło	pow. Wyrzysk	80	Bolesław Kowalski	Nakło, Pocztowa 26
30.	" " Nowe Miasto	" Lubawski	56	Franc. Kiszelewski	Nowe Miasto Lubawskie
31.	" kowalsko-koł. Sępólno	" " sępoleński	72	Aleksander Fojut	Więborg, pow. Chojnice
32.	" kowali Świecie	" " świecki	75	Stanisław Sawicki	Malotiechowo, pow. Świecie
33.	" ślusarsko-kowalski Rypin	" " rypiński	150	Franc. Włodowski	Rypin, Nowy Rynek 2
34.	" kowali Tuchola	" " tucholski	52	Antoni Graczyk	Tuchola, 15 Lutego 36
35.	" " Szubin	" " szubiniński	60	Karol Dypeczyński	Szubin, ul. Nakielska 7
36.	" " Wąbrzeźno	" " wąbrzeski	43	Jan Strzelecki	Ryńsk, pow. Wąbrzeźno
37.	" ślusarza sam. Bydgoszcz	całe woj. pom.	92	Fr. Lewandowski	Bydgoszcz, Podolska 25/27

rzemiosło ślusarskie — zegarmistrzowskie i blacharskie

38.	Cech ślusarzy	Bydgoszcz	Bydż. miasto i pow.	107	Józef Lubomski	Bydgoszcz, Grunwaldzka 6
39.	"	Toruń	Toruń, Nieszawa, Wąbrzeźno	158	Atrur Szulc	Toruń, Klonowicza 40
40.	"	Grudziądz	m. i pow. Grudziądz	39	Bolesł. Nuszkowski	Grudziądz, Siaszycza 4
41.	"	Inowrocław	m. i pow. Inowrocław	45	Teofil Bochiński	Inowrocław, Kr. Jadwigi 19
42.	"	Włocławek	m. i pow. Włocławek	67	Władysław Hibner	Włocławek, Kaliska 37
43.	"	Brodnica	Brodnica i Lubawa	58	Tomasz Niklowski	Brodnica, Mazurska 20
44.	"	Chelmno	Chelmno m. i pow.	33	Stanisł. Ebtowski	Chelmno, Grudziądzka 32
45.	"	Chojnice	Chojnice, Tuchola, Szpólny z powiatami	51	Antoni Terski	Chojnice, Warszawska 15
46.	"	Nakło	pow. Wyrzyński	37	Wacław Pokorski	Nakło, Pl. Konopnickiej 1
47.	"	Świecie	Świecie m. i pow.	42	Bronisław Kuzimski	Świecie, Słowackiego 13
48.	"	Lipno	pow. Lipno	44	Bronisł. Malinowski	Lipno, Włocławska 4
49.	"	Szubin	" Szubin	27	Henryk Przybylski	Szubin, Keyńska 11
50.	zegarmistrzowski	Bydgoszcz	—	59	Alfons Wojciński	Bydgoszcz, Śniadeckich 15
51.	"	Toruń	Toruń, Brodnica, Lipno Rypin, Wąbrzeźno	60	Jan Nalaskowski	Toruń, Stary Rynek 2
52.	"	Grudziądz	Grudziądz, Świecie, Brodnica, Lubawa	41	Bronisław Jasiński	Grudziądz, Mickiewicza 20
53.	"	Włocławek	—	38	Henryk Cichurski	Włocławek, Cyganka 19
54.	"	blacharzy i inst.	Bydgoszcz	51	Konstan. Krawczak	Bydgoszcz, Sielanka 12
55.	"	"	Toruń	75	Teodor Gliński	Toruń, Św. Katarzyny 1
56.	"	Grudziądz	—	27	Jan Brzozowski	Grudziądz, Groblowa 3
57.	"	elektrotechniczny	Bydgoszcz	55	Jan Pawlak	Bydgoszcz, Pomorska 3
58.	"	"	Toruń	20	Łucjan Kręcicki	Toruń
59.	"	"	Grudziądz	20	Franc. Okupniak	Grudziądz, Pierackiego 28
60.	"	stolarzy	Bydgoszcz	129	Jan Orłowski	Bydgoszcz, Al. 1 Maja 107
61.	"	"	Toruń	45	Marian Rygielski	Toruń, Kr. Jadwigi 6

L. p.	Nazwa Cechu	Obwód Cechu	Ilość członków	Starszy Cechu	Adres starszego Cechu
62.	Cech stolarzy Grudziądz	m. i pow. Grudziądz	39	Bol. Szechowski	Grudziądz, Mickiew. 17/19
63.	" " Inowrocław	" " Inowrocław	35	Stan. Rychłowski	Inowrocław, Kilińskiego 7a
64.	" " Włocławek	" " Włocławek	53	Leon Olszewski	Włocławek, Sadowa 8a
65.	" " Chojnice	" " Chojnice	24	Maks. Nierzwicki	Chojnice, Towarowa 8
66.	stol. i kol. Lipno	" " Lipno	28	Piotr Córcki	Lipno, Szkolna 3
67.	" " Nakło	pow. Wyrzysk	48	Franc. Jurgonński	Nakło, Pocztowa 3
68.	stolarzy Nowe Miasto	" " Lubawa	46	Bielicki	Nowe Miasto Lubawskie
69.	" " Świecie	" " Świecie	46	Franciszek Lande	Nowe n/W., Kolejowa 16
70.	" " Szubin	" " Szubin	40	Miecz. Burdajewicz	Szubin, 3 Maja
71.	" " Tuchola	" " Tuchola	32	Jan Jaruszewski	Tuchola, Seminaryjna 52
72.	" " Brodnica	" " Brodnica	52	Józef Lula	Brodnica
73.	kolodziejski Bydgoszcz	" " "	32	Piotr Gryka	Bydgoszcz, Toruńska 8
74.	" " Toruń	Toruń m. i pow. Wab.	37	Bronisław Sawicki	Toruń, Wyoka 1
75.	" " Inowrocław	m. i pow. Inowrocław	63	Leon Urbański	Inowrocław, P. Marii 14
76.	" " Chojnice	Chojnice, Tuchola i Spółno	30	Walerian Peplński	Brusy, pow. Chojnice
77.	" " Chełmno	m. i pow. Chełmno	42	Feliks Piątkowski	Brzozowo, pow. Chełmno
78.	" " Świecie	" " Świecie	34	Konst. Kuberski	Świecie, Dworcowa
79.	bednarzy Bydgoszcz	całe woj. pomorskie	—	A. Wietrzykowski	Bydgoszcz, Zboż. Rynek 9
80.	szcotkarzy "	" " "	39	Wład. Piękarski	Bydgoszcz, Lokietka 6
81.	piekarzy Bydgoszcz	m. i pow. Bydgoszcz	90	Roman Slagowski	Bydgoszcz, Sienkiewicza 41
82.	" " Toruń	" " Toruń	60	Edmund Pawłus	Toruń, Sz. Chelmińska 99
83.	" " Grudziądz	" " Grudziądz	49	Edward Łężyk	Grudziądz, Bułkiewicza 3
84.	" " Inowrocław	" " Inowrocław	55	Kazimierz Galczak	Inowrocław, Stalina 3
85.	" " Włocławek	" " Włocławek	53	Winc. Pylewicz	Włocławek, Miła 17
86.	" " Aleksandrów Kuj.	" " Nieszawa	36		Aleks. Kuj., Piłudsk. 35

87.	Cech piekarzy	Brodnica	Brodnica, Lębawa	53	K. Orlewicz	Brodnica
88.	"	Chełmno	Chełmno m. i pow.	30	Bolesław Żurawski	Chełmno, Młyńska 3
89.	"	Chojnice	Chojnice, Tuchola, Sepólno	66	Leon Grzybowski	Chojnice, Rynek 5
90.	"	Lipno	m. i pow. Lipno	8	Ant. Gabryszewski	Lipno, Kilińskiego 4
91.	"	Nakło	pow. Wyrzysk	40	Andrzej Piechota	Nakło, Pl. Konopnickiej 2
92.	"	Świecie	" " Świecie	38	Leon Dembicki	Świecie, Dworcowa 17
93.	"	Szubin	" " Szubin	27	Kazim. Zielński	Szubin, 3 Maja
94.	"	cukierniczy	pow. lewobrzeżne	56	Antoni Skonieczny	Bydgoszcz, Al. 1 Maja 35
95.	"	Toruń	" prawobrzeżne	58	Jan Poznański	Toruń, Kr. Jadwigi 13/15
96.	"	rzeźn. wędł.	Bydgoszcz	121	Piotr Godek	Bydgoszcz, Dworcowa 2
97.	"	"	Toruń	46	Jan Rucki	Toruń, Szeroka
98.	"	"	Grudziądz	34	Teodor Suwalski	Grudziądz, Sienkiewicza 4
99.	"	"	Inowrocław	33	Fr. Benedykciniński	Inowrocław, Kr. Jadwigi 9
100.	"	"	Włocławek	81	Jan Banasiak	Włocławek, Kapitałna 19
101.	"	"	Aleks. Kujaw.	51	Wład. Michalski	Aleks. Kuj., Pilsudskiego 29
102.	"	"	Brodnica	51	Maks. Brachowa	Brodnica, Mazurska 26
103.	"	"	Chełmno	32	Bronisl. Zawadzki	Chełmno, Grudziądzka 15
104.	"	"	Chojnice	39	Bol. Joachimczyk	Chojnice, Pl. Jagielloński 3
105.	"	"	Sepólno	82	Julian Biniak	Nakło, Dąbrowskiego 90
106.	"	"	pow. wyrzyski	53	Bolesł. Mainkowski	Świecie, Kopernika 8
107.	"	"	m. i pow. Świecie	48	Kazim. Cizewski	Lipno, Prez. Bieruta 16
108.	"	"	" " Lipno	26	Jan Grzesiński	Szubin, Kościuszki 3
109.	Cech kraw. dam.	Toruń	m. i pow. Toruń	40	Franc. Łęgowski	Toruń, Fosa Staromiejska 2
110.	"	Grudziądz	" " Grudziądz	51	Alojzy Koźlinka	Grudziądz, Kościuszki 38

L. P.	Nazwa Cechu	Obwód Cechu	Ilość członków	Stary Cechu	Adres starszego Cechu
111.	Cech kraw. dam. Chojnice	m. i pow. Chojnice	17	Teresa Brzezińska	Chojnice, ul. 3 Stycznia 4
112.	" " i kuśn. Bydgoszcz męsk. Toruń	" " Bydgoszcz Toruń	348 110	Adam Mikołajski Kaz. Lewandowski	Bydgoszcz, Al. 1 Maja 11 Toruń, Kopernika 9
113.	" " " Grudziądz	" " Grudziądz	78	Antoni Zieliński	Grudziądz, Nadgórna 8
114.	" " " Włocławek	" " Włocławek	110	Józef Gajeza	Włocławek, Cyranka 19
115.	" " " Inowrocław	" " Inowrocław	107	Wi. Chelmiński	Inowrocław, Kasztelańska 8
116.	" " " Aleksandrów	" " Aleksandrów	27	Szczepan Bratkowski	Aleks. Kuj. Ogrodowa 38
117.	" " " Brodnica	" " Brodnica	71	W. Rozwadowski	Brodnica, Kopernika 9
118.	" " " Chojnice	" " Chojnice	40	Alojzy Cyżewski	Chojnice, Angowska 34
119.	" " " Chelmno	" " Chelmno	55	Antoni Gaca	Chelmno, Dominikańska 14
120.	" " " Nakło	" " Nakło	80	Jan Graczyk	Nakło, Dąbrowskiego 103
121.	" " " Sępólno	pow. Wyrzysk	45	Lucjan Holka	Więbork, półw. Sępólno
122.	" " " Nowe Miasto	" " Sępólno	63	Wi. Wisniewski	Nowe Miasto, Lubawskie
123.	" " " Świecie	" " Świecie	99	Ant. Bączkowski	Świecie, Klasztorna 17
124.	" " " Tuchola	" " Tuchola	50	Tomasz Fraszczak	Tuchola, Pl. Zamkowy 5
125.	" " " Lipno	" " Lipno	30	Wi. Gartowski	Lipno, Polna 4
126.	" " " Wąbrzeźno	" " Wąbrzeźno	65	Marceli Nitka	Wąbrzeźno, Przemysłowa 2
127.	" " " Szubin	" " Szubin	62	Józef Woźniak	Szubin, Bzrak
128.	" " " "	" " "	"	"	"
129.	Cech tkaczy	całe woj. pomorskie	—	Antoni Hermel	Bydgoszcz, Sienkiewicza 47
130.	" " i bieliźniarzy Bydgoszcz	pow. lewobrzeżne	42	Maria Wistańska	Bydgoszcz, Krasifiska 4
131.	" " kapł. Bydgoszcz	pow. prawobrzeżne	60	Edm. Królikiewicz	Toruń, Wielkie Garbary 13

132.	Cech szew. chol.	Bydgoszcz	m. i pow.	Bydgoszcz	305	Jan Głowski	Bydgoszcz, Lokietka 27
133.	"	Toruń	"	Toruń	150	Bronisław Gryzio	Toruń, Żeglarska 20
134.	"	Grudziądz	"	Grudziądz	97	Marian Rogólski	Grudziądz, Długa 12
135.	"	Włocławek	"	Włocławek	160	Józef Zaur	Włocławek, ul. Cyganka 13
136.	"	Inowrocław	"	Inowrocław	106	L. Matuszkiewicz	Inowrocław, Paderewskiego
137.	"	Kruszwica	"	Kruszwica	30	Wojciech Pokorski	Kruszwica, Rynek 13
138.	"	Aleksand. Kuj.	pow.	Nieszawa	50	Wiktor Kręcioki	Aleks. Kuj. Słowackiego 5
139.	"	Brodnica	m. i pow.	Brodnica	86	Antoni Klein	Brodnica, Kilińskiego
140.	"	Chelmno	"	Chelmno	53	Franc. Stalmierski	Chelmno, Grudziądzka 10
141.	"	Chojnice	"	Chojnice	53	Lucjan Czupa	Chojnice, Kościuski 29
142.	"	Lipno	"	Lipno	60	Antoni Insadowski	Lipno, Roli Żymierskiego 47
143.	"	Nowe Miasto	pow.	Lubawa	76	Józef Urbański	Nowe Miasto, Lubawskie
144.	"	Nakło	pow.	Wyrzysk	84	Stanisl. Witkiewicz	Nakło, Dąbrowskiego
145.	"	Szubin	m. i pow.	Szubin	72	Teodor Czerwiński	Szubin, 3 Maja
146.	"	Sępólno	"	Sępólno	60	Makymil. Dorau	Sępólno, Sienkiewicza 69
147.	"	Świecie	"	Świecie	88	Cz. Chmielewski	Świecie, Klasztorna 17
148.	"	Tuchola	"	Tuchola	67	Antoni Gilka	Tuchola, Świecka 10
149.	"	Wąbrzeźno	"	Wąbrzeźno	58	A. Niżwantowski	Wąbrzeźno, Kolejowa 1
150.	Cech kol. siodl.	Nowe Miasto	m. i pow.	Lubawa	48	Jan Mozanowski	Nowe Miasto, Lubawskie
151.	"	siodlarzy Bydgoszcz	"	Toruń	53	Stanisław Nowacki	Koronowo, Lokietka 15
152.	"	"	"	Grudziądz	42	Józef Retmański	Chelmża, Toruńska 25
153.	"	"	"	Inowrocław	48	Ant. Tarczykowski	Grudziądz, Piłsudskiego 61
154.	"	"	"	"	26	Feliks Sarlinowski	Inowrocław, św. Ducha 12

L.P.	Nazwa Cechu	Obwód Cechu	Ilość członków	Starszy Cechu	Adres starszego Cechu
155.	Cech stolarzy Włocławek	m. i pow. Włocławek	86	Rudolf Walter	Włocławek, Teruńska 1
156.	" " Chojnice	Chojnice, Tuchola, Spółno	12	T. Wnuk-Lipiński	Chojnice, Kr. Zakł. Op. Spół.
157.	" " Lipno		14	Jan Jankowski	Lipno, Ramunki 17
158.	Cech fryzjerów Świecie	Świecie	32	Jan Zawicki	Świecie, Mały Rynek 4
159.	" " Bydgoszcz	m. i pow. Bydż.	96	Wład. Hoffmann	Bydgoszcz, Al. 1 Maj 79
160.	" " Toruń	Toruń- Wąbrzeźno	83	Paweł Knieć	Toruń, Wielkie Gałbary 16
161.	" " Grudziądz	Grudziądz, Lubawa	42	Florian Feglowski	Grudziądz, Toruńska 25
162.	" " Brodnica	Brodn., Lub., Rypin	57	Franc. Kowalski	Brodnica, Mały Rynek
163.	" " Chełmno	Chełmno, Świecie	50	Franciszek Riedel	Chełmno, Grudziądzka 4
164.	" " Chojnice	Chojnice, Tuchola, Spółno	52	Franc. Huzarek	Chojnice, 31 Sycznia 4
165.	" " Inowrocław	m. i pow. Inowrocław	38	Edwin Konaszewski	Inowrocław, św. Ducha
166.	" " Włocławek	" " Włocławek	48	Franc. Kolanowski	Włocławek, 20 Sycznia 3
167.	" " Lipno		18	Antoni Sobiecki	Lipno, 3 Maja 7
168.	" " Szubin		17	Marian Otrębowicz	Szubin, 3 Maja 11
169.	" " Nakło	pow. Wyrzyk	27	Edmund Nawrotki	Nakło, Pl. Konopnickiej 1
170.	Cech fotografów Bydgoszcz	pow. lewobrzeżne	39	Jan Jaboszyński	Bydgoszcz, Dworcowa 10/8
171.	" " Toruń	" prawobrzeżne	72	Edw. Kaczmarek	Toruń, Podmarna 24
172.	Cech młynarzy Toruń	Toruń m. i pow.	25	Anast. Wisniewski	Lubianka, pow. Toruń
173.	" " Grudziądz	Grudż., Wąbrzeźno i Chełmno	72	Ludw. Klejbrowski	Łasin

XI. Oświata

A. Ogólne uwagi

W dążeniu do odpowiedniego przygotowania kandydatów do egzaminów czeladniczych i mistrzowskich, oraz do podniesienia poziomu wiedzy, umiejętności i udoskonalenia w dziedzinie technicznej Izba Rzemieślnicza prowadziła od szeregu lat do chwili wybuchu wojny intensywną akcję oświatową.

Przez kilka lat akcja ta prowadzona była przez referat oświatowy Izby Rzemieślniczej, po czym agendy przyjął utworzony wspólnie przez Izbę Rzemieślniczą, Kuratorium Okręgu Szkolnego, oraz Wydział Przemysłu i Handlu Pomorskiego Urzędu Wojewódzkiego, Pomorski Instytut Rzemieślniczo-Przemysłowy.

Działalność wspomnianego Instytutu była owocna i wszechstronna. Tysiące rzemieślników tak w siedzibie Izby Rzemieślniczej, jak i na dalszej prowincji korzystało z kursów i wykładów, zmierzających do usprawnienia zawodowego.

Pomorski Instytut Rzemieślniczo-Przemysłowy stał się dla rzemieślnictwa i rozwoju jego warsztatów, nieodzownym.

Po okresie okupacji za nim wspomniany Instytut rozpoczął swoją normalną działalność — Izba Rzemieślnicza przeprowadziła we własnym zakresie kilka kursów przygotowawczych do egzaminu czeladniczego i mistrzowskiego, w których w okresie zaledwie 3-ch miesięcznym brało udział 300 uczniów i czeladników.

Zamiast ówczesnego Pomorskiego Instytutu Rzemieślniczo-Przemysłowego powstał Instytut Oświaty Zawodowej, który podjął swoją działalność w połowie roku 1945.

B. Sprawozdanie z działalności Instytutu Oświaty Zawodowej

Zarząd Instytutu: ob. Piotr Godek, prezes
„ Antoni Osiński w-prezes
„ Wojciech Fiolka w-prezes

Członkowie: Ob. ob. Arnold Rosochowicz — skarbnik,
Artur Szulc — sekretarz, oraz delegaci Urzędu
Wojewódzkiego, Izby Przemysłowo-Handlowej
i Kuratorium Okręgu Szkolnego.

Komisja Rewizyjna: ob. inż. Parzyński, przewodniczący
ob. ob. Kiszelewski Franciszek i Knieć Paweł,
członkowie.

Ogółem Zarząd Instytutu składa się z 10 osób.

B i u r o :

Ob. Aleksander Deptuła — dyrektor Instytutu
„ Stanisława Myjakowa — sekretarka
„ Władysława Węgrzyn — referentka

Biuro Instytutu załatwiło pism 1837, udzieliło porad zawodo-
wych 750. Wysłało ankietę zawodową do Starostw, zorgani-
zowało odprawę absolwentów rzemieślniczych. Zakupiło też część
umeblowania do organizującej się bursy rzemieślniczej w Toruniu.
W hursie jest na razie 3 wychowauków.

Biblioteka zawodowa Instytutu:

Posiada 334 tomy.

Poradnia zawodowa:

Ob. Elżbieta Dubajówna — kierowniczką
„ Zofia Kłębowska — asystentka.

Zakupiono meble i instrumenty do badań psychotechnicznych.
Z polecenia poradni wydrukowano 45.000 egz. tckstów i ankiet.

Stałe Kursy:

Zorganizowano kurs koszykarski, kierownik ob. Pawłowski
instruktor ob. Rządkowski.

Zakupiono narzędzia i materiały. Zorganizowano kurs tkactwa —
instruktorka ob. Halina Tucholska. Zakupiono 10 krosien
i inne przybory.

Wydawnictwa:

Kalkulacja i Poradnik Zawodowy — zatwierdzony do użytku
przez Ministerstwo Oświaty.

Przygotowano do druku:

Podręczniki dla zawodów — fryzjerskiego, szewskiego, cholewarskiego oraz instalacji wodociągowych, kanalizacyjnych i ogrzewnictwa.

Kursy zawodowe:

Organizacja kursów.

Akcja szkolenia i dokształcenia zawodowego w roku 1946 przedstawia się cyfrowo jak następuje:

Nazwa i typ	Ilość	Liczba uczestników	Liczba godz. ćwiczeń
Rok 1946			
Kursy czeladnicze	13	606	3249
„ mistrzowskie	7	178	412
„ doskonalenia	10	214	1229
R a z e m	30	998	4890
Rok 1945			
Kursy czeladnicze	3	111	300
„ mistrzowskie	16	736	520
„ doskonalenia	9	319	510
R a z e m	28	1166	1330
O g ó l e m było	58	2164	6220

W roku 1946 rozszerzono programy i prawie na wszystkich kursach zwiększono liczbę godzin. Tak więc, gdy na jednego uczestnika kursu czeladniczego wypadalo w roku 1945 sto godzin, to w roku 1946 ilość godzin nauki i ćwiczeń wzrosła do 200, na kursie mistrzowskim w roku 1945 było godzin 30 — w roku 1946 — 60, na kursach specjalnych w roku 1945 średnio godzin 56, to w roku 1946 godzin 130. Dlatego też wyniki nauczania podniosły się, wpływając na wyższy poziom kandydatów do egzaminów czeladniczych i mistrzowskich.

Analogicznie do tego wzrósł oczywiście i poziom samych egzaminów.

Sprawozdanie finansowe

D o c h ó d

Saldo na dzień 1. I. 1946 r.	600,— zł
Opłaty z kursów	202.794,50
Wydawnictwa	50.725,—
Stypendia	1.500,—
Zwrot od instr.	800,—
Komorne od P. I. Hig.	1.500,—
Różne	1.701,—
Subwencje:	
Izba Rzemieślnicza	489.141,—
K. O. S.	244.000,—
Składki od członków	1.320,—
	994.041,50 zł

R o z c h ó d

Adm. osob. urzęd.	136.194,— zł
Instruktorzy	163.495,20
Czynsz, opał, światło	21.604,50
Inwentarz i pom. nauk.	171.777,—
Kursy	43.284,45
Wydawnictwa	124.082,40
Udzielone subw.	43.000,—
Udzielone stypendia	2.200,—
Materialy piśmienne	17.106,—
Różne	17.708,—
Saldo w kasie	25.409,95
Saldo w Banku	228.230,—
	994.041,50 zł

**C. Szkoły Doksztalcajaco-Zawodowe w roku szkolnym
1945/46 w obwodzie Izby Rzemieślniczej**

Nazwa szkoły i miejscowość	Liczba uczni
Publiczna Szkoła Doksztalcajaco-Zawodowa Aleksandrów Kuj., pow. Nieszawa P. O. W. 1	102
Barcin, pow. Szubin, Rynek 8	99
Białośliwie, pow. Wyrzysk, 4 Stycznia	76
Brodnica, 3 Maja	158
Brusy, pow. Chojnice, Dmowskiego 3	65
Brześć Kuj., pow. Włocławek	45
Bydgoszcz, Jagiellońska 9	1.443
Bydgoszcz Nr 2, Konarskiego 5	508
Bydgoszcz Nr 3, Jagiellońska 9	108
Bydgoszcz, przy Główn. Warsztatach P. K. P.	321
Cheltno, Szkolna 20	226
Cheltna, pow. Toruń, Piotra Skargi 1	161
Chojnice, Człuchowska	168
Ciechocinek, pow. Nieszawa, Toruńska 8	34
Czersk, pow. Chojnice, Szkolna 3	59
Dobre, pow. Nieszawa	52
Dobrzyń n/W., pow. Lipno	43
Fordon, Bydgoszcz, Wyzwolenia 34	134
Gniewkowo, pow. Inowrocław, Toruńska 29	221
Golub, pow. Wąbrzeźno	135
Górzno, pow. Brodnica	61
Gródek, pow. Świecie	25
Grudziądz Nr 1, Sobieskiego 18	482
Inowrocław, Św. Wojciecha 1	665
Jablonowo, pow. Brodnica	123
Kamień Pom., pow. Sępólno	21
Keynia, pow. Szubin, Szkolna 8	112
Kikół, pow. Lipno	111
Koronowo, pow. Bydgoszcz, Szkolna 4	213
Kowal, pow. Włocławek	25
Kowalewo, pow. Wąbrzeźno	79
Kruszwica, pow. Inowrocław	139
Lipno, Szkolna 1	176
Lubawa, Kupnera 22	179
Łabiszyn, pow. Szubin	64
Łasin, pow. Grudziądz	124
Łobżenica, pow. Wyrzysk	69
● do przeniesienia	6.826

Nazwa szkoły i miejscowość	Liczba uczni
z przeniesienia	6.826
Publiczna Szkoła Doksztalcająco-Zawodowa Miasteczko Kraińskie, pow. Wyrzysk	30
Mrocza, pow. Wyrzysk	48
Nakło, pow. Wyrzysk	218
Nowe, pow. Świecie	102
Nowe Miasto, pow. Lubawa	84
Osie, pow. Świecie	80
Piechein, pow. Szubin	38
Piotrków Kuj., pow. Nieszawa	96
Rypin, pow. Rypin, 3 Maja 3	155
Sępólno, pow. Sępólno, Sądowa 40	78
Skępe, pow. Lipno	155
Służewo, pow. Nieszawa	71
Solec Kujawski, pow. Bydgoszcz	188
Szubin, pow. Szubin, Dworcowa 3	158
Śliwice, pow. Tuchola	39
Świecie, pow. Świecie, Sienkiewicza 3	127
Toruń Nr 1, Strumykowa 4	531
Toruń Nr 2, Jęczmienna 10	89
Tuchola, pow. Tuchola, Szkolna 4	69
Wąbrzeźno, pow. Wąbrzeźno, Król. Jadwigi 6	175
Więcbork, pow. Sępólno	173
Włocławek, pow. Włocławek, Łęska 20	263
Wyrzysk, pow. Wyrzysk, Bydgoska 116	61
Wysoka pow. Wyrzysk	86
R a z e m	9.942

Ogółem liczba uczniów 9.942 w tym ca. 75% uczni rzemieślniczych.

XII. Propaganda

A. Kongres Rzemiosła

W dniach 14 i 15 lipca Br. odbył się w Bydgoszczy z okazji otwarcia Pomorskiej Wystawy Przemysłu, Rzemiosła i Handlu, zorganizowany w ramach 600-lecia miasta, IV-ty Ogólnopolski Kongres Rzemiosła.

Na pierwszy po wojnie Zjazd Rzemiosła Polskiego przybyło ponad 7.000 delegatów, reprezentujących wszystkie Izby Rzemieślnicze oraz wojewodkie i powiatowe Związki Cechów.

Kongres poprzedziło uroczyste nabożeństwo w kościele Św. Wincen- tego à Paulo na Bielawkach.

Po nabożeństwie nastąpiła defilada na Placu Wolności przed Mini- stem Przemysłu ob. Hilarym Mincem i innymi przedstawicielami Rządu.

W defiladzie brało udział około 7.000 delegatów, 200 pocztów sztandarowych cechów, oraz barwny, alegoryczny korowód rzemiosł. Poszczególne gałęzie rzemiosła demonstrowały na wozach ciężarowych i powozach swą pracę.

Po defiladzie nastąpiło uroczyste otwarcie Kongresu w Sali O. K. Z. Z. Kongres otworzył z ramienia gospodarzy prezes Pomorskiej Izby Rzemieślniczej Piotr Godek. Przy stole prezydialnym zajęli miejsca przedstawiciele wszystkich Izb Rzemieślniczych.

Po przemówieniach wojewody pomorskiego ob. Wojciecha Wojewody, Prezydenta miasta; oraz delegata Ministerstwa Informatyki i Propa- gandy wygłosił zasadniczy referat prezes Izby Rzemieślniczej w War- szawie Julian Sadłowski, który przedstawił postulaty rzemiosła za- warte w 30 punktach.

Przemawiał następnie Minister Przemysłu ob. Hilary Minc, który powitał Kongres w imieniu Prezydenta K. R. N., ob. Bieruta, pre- zesa Rady Ministrów ob. Osóbki-Morawskiego i własnym po czym wygłosił dłuższe przemówienie.

Na zakończenie obrad pierwszego dnia Kongresu przemawiał jeszcze naczelnik A. Zabęski, który złożył zjazdowi życzenia imieniem Stowarzyszenia Demokratycznego.

W drugim dniu toczyły się od rana obrady w 8-miu komisjach, a mianowicie:

- 1) Oświatowo-Szkoleniowej
- 2) Ziemi Zachodnich
- 3) Administracyjnej
- 4) Organizacyjnej
- 5) Socjalnej
- 6) Planowania i Zaopatrzenia
- 7) Spółdzielczej
- 8) Ogólnej

Po przerwie obiadowej poszczególne komisje składały sprawozdania na plenum Kongresu w sali O. K. Z. Z.

Obrady zajął prezes Julian Sadłowski po czym przemawiali C. K. Z. Z., dyrektor Izby Skarbowej Modzelewski oraz delegat Stowarzyszenia Ludowego.

Wśród burzliwych oklasków Kongres akceptował treść depeesz wysłanych do Prezydenta K. R. N. Bolesława Bieruta, Premiera Osóbki-Morawskiego i Naczelnego Wodza Sił Zbrojnych Marszałka Michała Żymierskiego.

Na zakończenie przewodniczący poszczególnych komisji przedstawił powzięte rezolucje, które przyjęto przez aklamację.

B. Pomorska Wystawa Przemysłu, Rzemiosła i Handlu w Bydgoszczy

Projekt zorganizowania w Bydgoszczy Wystawy Rzemieślniczo-Przemysłowej powstał już przed wojną. Po uzyskaniu Niepodległości, gdy mieszkańcy Bydgoszczy poczuli się przygotowywać do godnego uczczenia przypadającej w roku 1916 600-nej rocznicy nadania Bydgoszczy praw miejskich rzucił wice-prezes Izby Rzemieślniczej Wojciech Fiołka na zebraniu Rady Miejskiej myśl urządzenia Wystawy. Wniosek ten został przyjęty z entuzjazmem, Komitet Wystawy działał jako sekcja Wystaw Komitetu Obchodu 600-lecia miasta Bydgoszczy pod przewodnictwem prezesa Izby Rzemieślniczej w Bydgoszczy Piotra Godka.

Konkretna praca nad zorganizowaniem Wystawy rozpoczęła się w miesiącu lutym 1916 r. Czas trwania Wystawy ustalono od 14 lipca do 1 września 1916 r.

Kierownictwo techniczne Wystawy powierzono inż. Nowakowskiemu, administracyjne ob. Brzoskowskiemu, na kierownika działu rzemiosła powołano wice-dyrektora Izby Rzemieślniczej w Bydgoszczy. Pawilony i stoiska zajęły powierzchnię 11.297 m². Pawilonów było 16, kiosków 4, budynków stałych (szkoły i hala gimnastyczna) 4.

Stoiska wewnątrz budynku zajęły:

Ciężki przemysł	523 m ²
przemysł średni i lekki	3423 „
rzemiosło	1962 „
spółdzielczość	385 „
przemysł prywatny	537 „
handel żywnościowy	104 „

Ogólną przestrzeń na Wystawie zajmowały:

przemysł państwowy oraz pod Zarz. Państw.	7903 m ²	czyli	69,9%
przemysł i handel spółdzielczy	644 „	„	5,7%
przemysł prywatny	537 „	„	4,8%
rzemiosło	1962 „	„	17,4%
handel państwowy P. C. H.	120 „	„	1,06%
handel prywatny	104 „	„	0,9%

Ilościowo skupiła Wystawa 1089 wystawców z czego reprezentowało:

przemysł i handel państwowy	548
przemysł i handel spółdzielczy	19
przemysł i handel prywatny	24
rzemiosło i chałupnictwo	498

Frekwencja zwiedzających Wystawę osiągnęła cyfrę 340.000 osób.

Pomorską Wystawę zwiedzili między innymi Premier Osóbka-Morawski, Marszałek Polski, Min. Przemysłu ob. Minc i prawie wszyscy inni Ministrowie.

Liczne wycieczki zagraniczne szczególnie obywateli i przedstawicieli Z. S. R. R., Stanów Zjednoczonych, Wielkiej Brytanii, Francji, Belgii, Holandii, Szwecji i Norwegii.

Zamknięcie Wystawy nastąpiło 15. 9. 1946 r.

Nagrodzonych zostało 294 wystawców a to: złotymi, srebrnymi i brązowymi medalami, oraz listami pochwalnymi z czego na rzemiosło przypadło:

15 złotych	medali
34 srebrnych	„
29 brązowych	„
15 dyplomów	uznania.

C. Referat propagandowy

W okresie sprawozdawczym referat propagandowy przy Izbie Rzemieślniczej w Bydgoszczy rozwinął wszechstronną działalność propagandową a to:

- 1) przez radio
- 2) prasę miejscową i zamiejscową
- 3) oraz zebrania, zjazdy, konferencje.

Szczególnie wzmorzoną propagandę prowadził referat prasowy w okresie 600-lecia miasta Bydgoszczy, kiedy to odbywał się wielki ogólnopolski Kongres rzemiosła i Pomorska Wystawa Przemysłu, Rzemiosła i Handlu. W związku z tymi doniosłymi wydarzeniami w historii rzemiosła pomorskiego, w rozgłośni pomorskiej w Bydgoszczy i w Toruniu oraz prasie miejscowej i zamiejscowej, zamieszczono cały szereg artykułów na temat rozwoju rzemiosła i jego znaczenia w całokształcie życia gospodarczego Polski.

Dzięki staraniom referatu propagandowego przy Izbie Rzemieślniczej uzyskano w Radio specjalny 10-cio minutowy odcinek czasu pod nazwą „Kącik Rzemieślnika“ pomorskiego, w którym to kąciku nadawano raz na tydzień audycje dla rzemiosła.

Poza dziennikami ukazującymi się na Pomorzu, referat prasowy utrzymywał najściślejszy kontakt z czasopiśmem „Rzemieślnik Pomorski“, w którym zamieszczone były regularnie artykuły z przejawów życia rzemiosła.

Referent prasowy brał często udział w zebraniach, zjazdach i uroczystościach cechowych, umieszczając następnie sprawozdania w kronikach radiowych i prasowych.

Liczbowe wyniki pracy referatu prasowego i propagandowego przedstawiają się następująco:

W roku 1946 nadano przez radio:

42-dwie audycje w ramach Kącika Rzemieślnika,

19 audycji reportażowych i wywiadów w związku z Kongresem Rzemiosła i Wystawą Pomorską,

37 poważnych artykułów o rzemiośle zamieszczono w prasie.

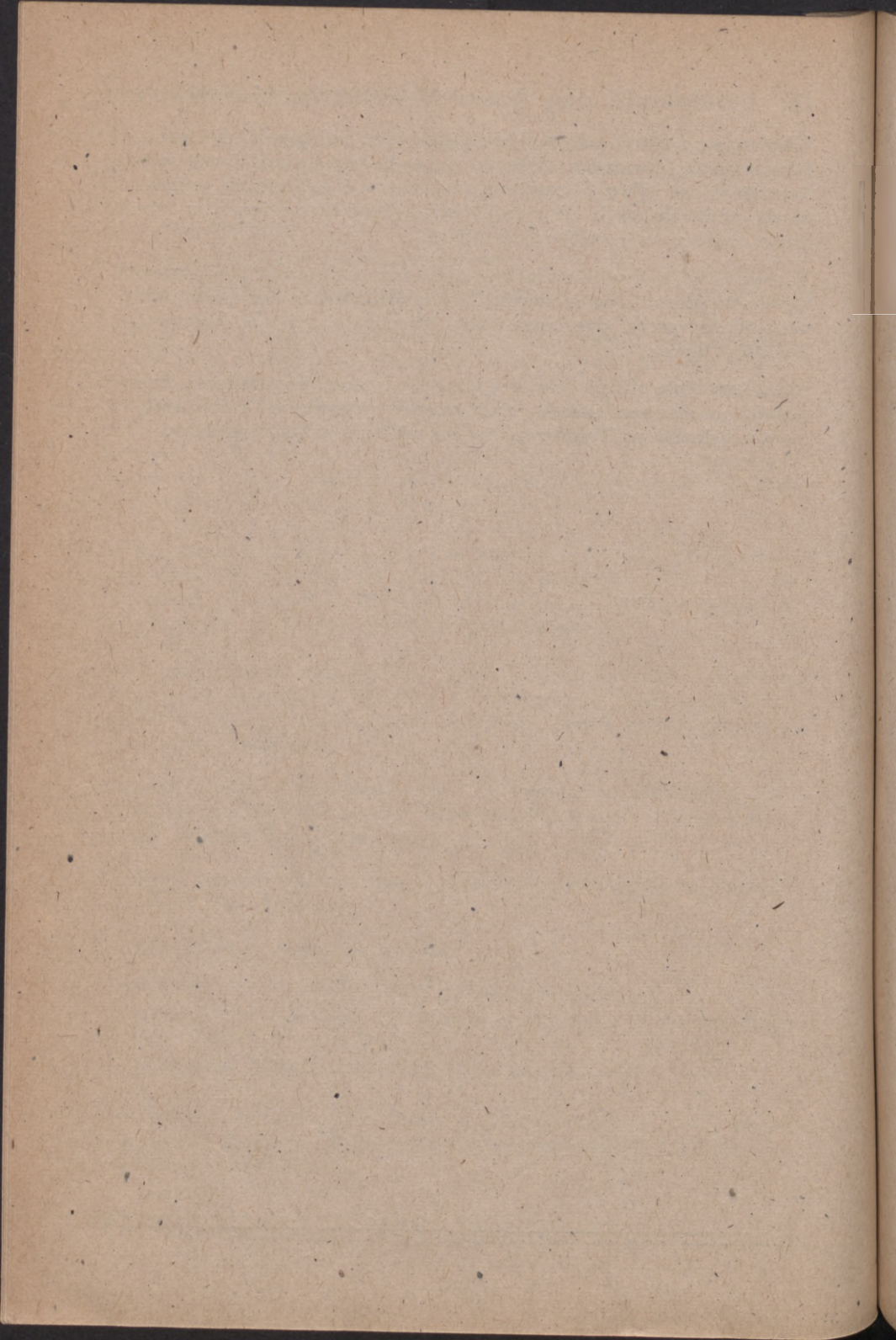
Niezależnie od tego przez radio w ramach audycji „Informacje Miejskowe i Kronika Tygodniowa“ zamieszczono 230 krótkich wy-cinków z życia rzemiosła.

D. Działalność Izby Rzem. na odcinku oświatowym

Korzystając z okazji odbywających się zebrań cechowych jak i zjazdów Powiatowych Związków Cechów, Izba Rzemieślnicza przez swych delegatów nie tylko informowała rzemiosło o aktualnych zagadnieniach rzemieślniczych ale z reguły wygłaszane były referaty na temat ściśle związane z rozwojem rzemiosła.

W roku 1916 Izba wydała własnym nakładem podręcznik „Wiadomości Ogólnokształcące“ dla rzemieślników w nakładzie 6.000 egzemplarzy, opracowany przez dyrektora Izby Rzemieślniczej ob. Kazimierza Barciszewskiego.

Staraniem Izby Rzemieślniczej przy wydatnym jej poparciu finansowym wznowione zostało wydawnictwo „Rzemieślnik Pomorski“, który wychodzi w Bydgoszczy w nakładzie 4.000 egzemplarzy.



XIII. Zagadnienie kształcenia uczni w rzemiośle

Trzyletni — państwowy plan gospodarczy nakłada na rzemiosło poważne obowiązki. Do zadań rzemiosła bowiem należy według tego planu nie tylko produkowanie, naprawianie i oddawanie usług, lecz niemniej ważnym obowiązkiem jest szkolenie fachowców w dostatecznej ilości.

To wyszkolenie odbywa się według starego, lecz zawsze aktualnego systemu w warsztacie rzemieślniczym przez współpracę ucznia z wykwalifikowanym pracownikiem, lub też z mistrzem.

W ten sposób uczeń przechodzi stopniowo od lżejszych do trudniejszych czynności, nabywając z biegiem czasu samodzielności w wykonywaniu wszelkich prac wchodzących w zakres danego zawodu.

Przy czym wiedzę praktyczną nabytą w warsztacie uzupełnia się w szkole dokształcającej przez wykłady teoretyczne oraz wiadomości ogólnokształcące.

Tak więc olbrzymia większość rzemieślników zdobyła swoją umiejętność fachową, opanowując tym samym wszechstronnie swój zawód.

Od tak wyszkolonego rzemieślnika do specjalisty jest niewielki krok, bowiem każdy rzemieślnik może w stosunkowo krótkim czasie być wyspecjalizowany w pewnej wąskiej dziedzinie. Wszechstronne wyszkolenie stanowi dopiero o właściwym poziomie samodzielnego rzemieślnika i daje mu podstawę do składania egzaminu mistrzowskiego.

To też rzemiosło opierając się na starej tradycji, a mając na uwadze również postęp i wymogi nowoczesnej produkcji kształci uczniów nie tylko jako pracowników, lecz jako przyszłych swoich kolegów.

Pewną trudność w spełnianiu tych obowiązków widzi rzemiosło w obecnym nastawieniu w kierunku skracania czasu nauki.

Nie tylko, że uczeń obecnie przerywa w tygodniu 3—4 razy pracę warsztatową, aby uczęszczać do szkoły dokształcająco-zawodowej, ale istnieje dalszy zamiar skracania czasu nauki do 18-tu miesięcy. Przeliczając czas nauki na godziny stwierdzić należy, że na pracę

we warsztacie pozostawia się obecnie przy 3-letniej nauce 4.200 godzin (dawniej około 7.000 godzin) przy 18-tu miesiącach nauki nawet tylko 2.100 godzin. Czas ten może być wystarczającym na przyuczenie specjalisty, ale jest stanowczo za krótki do wszechstronnego wykształcenia rzemieślnika.

Ponadto fakt, że wielu rzemieślników z powodu braku odpowiednich surowców i materiałów nie przyjmuje uczni, nie chcąc na siebie brać obowiązków, których wypełnienie byłoby zbyt trudne, daje nam uzasadnienie dlaczego stan liczebny uczni w rzemiośle nie jest zadawalający.

Jeżeli chodzi o dane cyfrowe to przedstawiają się one w okręgu Izby Rzemieślniczej następująco: Ilość zarejestrowanych umów wynosiła:

1.	1. 1939 r.	=	8462
31.	1. 1946 r.	=	3205
30.	6. 1946 r.	=	4105
31.	12. 1946 r.	=	5682

Z uczni będących w dniu 31. 12. 1946 r. znajdowało się:

1152	w I-szym roku nauki
2532	w II-gim " "
1998	w III-cim " "

Najliczniej reprezentowany jest zawód ślusarski (łącznie: ślusarstwo precyzyjne, samochodowe), które zatrudniało:

31.	3. 1946 r.	=	878 uczni
30.	6. 1946 r.	=	1122 "
31.	12. 1946 r.	=	1567 "

Stosunek liczebny uczniów do ilości warsztatów jest w porównaniu do dawniejszych lat właściwy. Według statystyki przypadał w dawniejszych latach jeden uczeń na dwa warsztaty. Stosunek ten jest za rok 1946 utrzymany, biorąc pod uwagę, że ilość zarejestrowanych warsztatów wynosiła w końcu roku 1946 przeszło 10.000.

Stwierdzić jednak wypada, że w środowisku w jakim uczniowie odbywają swoją naukę nastąpiło pewne przesunięcie. Jeżeli bowiem do roku 1939 tylko garstka uczni zarejestrowanych w Izbie Rzemieślniczej odbywała swoją naukę w przedsiębiorstwach fabrycznych, to liczba ta jest obecnie znacznie większa i dochodzi do 1/3 ogólnej liczby uczni.

Dla powiększenia liczby fachowców pożądanym jest, a w interesie rozbudowy naszego przemysłu i rzemiosła na Ziemiach Odzyskanych nawet nieodzownym, wydatne zwiększenie ilości uczni w rzemiośle.

Do tego zagadnienia należy jednak podchodzić mając na uwadze postulaty rzemiosła uchwalone w tej kwestii na dotychczasowych zjazdach.

Inne rozwiązanie nie da wysokowartościowych fachowców, a tylko przyuczonych specjalistów, którzy będą zawsze nieznacznymi pionkami w procesie produkcyjnym.

Wykaz liczby uczniów w obwodzie Izby Rzemieślniczej według powiatów.

Powiat	1. 1. 1939	31. 3. 1946	30. 6. 1946	31. 12. 1946
Bydgoszcz miasto	1927	901	1205	1469
Grudziądz miasto	602	229	241	310
Inowrocław miasto	491	252	317	440
Toruń miasto	727	504	571	815
Włocławek miasto i powiat	338	122	171	241
Brodnica powiat	324	130	147	218
Bydgoszcz powiat	178	69	68	121
Chelmno "	265	68	104	157
Chojnice "	340	132	159	200
Grudziądz "	105	7	12	33
Inowrocław "	354	118	167	231
Lipno "	191	—	3	46
Lubawa "	307	45	72	120
Nieszawa "	148	10	22	41
Rypin "	134	—	10	28
Szubin "	282	93	139	171
Świecie "	344	107	147	226
Sępólno "	137	59	82	129
Toruń, "	190	57	83	128
Tuchola "	171	63	89	140
Wyrzysk "	457	199	226	318
Wąbrzeźno "	250	49	70	100
	8462	3205	4105	5682

Stan uczni na 31 grudnia 1946 r.

L. p.	Zawód	Bydgoszcz m.	Toruń m.	Grudziąz m.	Włocławek m.	Inowrocław m.	Bydgoszcz p.	Brodzica	Chelmino	Chojnice	Grudziąz p.	Inowrocław p.	Lipno	Lubawa	Nieszawa	Rypin	Sępólno	Swiecie	Szubin	Toruń p.	Tuchola	Wąbrzeźno	Włocławek p.	Wyrzysk	Razem	
1	murarstwo	2	2	—	—	4	3	3	—	1	—	—	—	—	—	—	1	—	—	—	3	1	—	14	36	
2	dekarstwo	5	2	3	—	—	—	1	2	1	—	—	—	—	—	—	—	—	—	—	—	—	—	—	20	
3	malarstwo	8	20	3	1	3	2	3	3	6	—	—	2	—	—	—	2	4	—	—	—	—	—	—	61	
4	szklarstwo	4	13	—	—	1	—	—	—	—	—	—	—	—	—	—	—	—	—	—	—	—	—	—	19	
5	kamieniarstwo	3	1	—	—	—	—	—	—	—	—	—	—	—	—	—	—	—	—	—	—	—	—	—	4	
6	ciesielstwo	2	—	—	—	5	—	—	—	4	—	—	—	—	—	—	—	—	—	5	—	—	—	—	20	
7	zduństwo	2	1	—	—	—	—	1	1	7	—	—	—	—	—	—	—	—	—	5	—	—	—	—	15	
		34	39	11	1	13	3	7	5	19	—	2	—	—	—	—	3	4	—	5	3	1	—	23	175	
1	szkutnictwo	—	2	—	—	—	—	—	—	—	—	—	—	—	—	—	—	—	—	—	—	—	—	—	2	
2	stolarstwo	74	60	28	22	34	10	24	8	7	2	14	—	14	1	3	5	15	18	23	15	12	—	33	422	
3	"	5	—	—	—	—	—	—	—	—	—	—	—	—	—	—	—	—	—	—	—	—	—	—	5	
4	kolodziejstwo	9	3	3	—	9	—	5	5	4	1	18	—	2	—	—	5	6	1	6	3	—	—	—	85	
5	bednarstwo	—	—	—	—	—	—	—	—	—	—	—	—	—	—	—	—	—	—	—	—	—	—	—	—	
6	modelarstwo	1	—	—	—	—	—	—	—	—	—	—	—	—	—	—	—	—	—	—	—	—	—	—	—	
7	szyćotkarstwo	1	—	—	—	—	—	—	—	—	—	—	—	—	—	—	—	—	—	—	—	—	—	—	—	
		89	60	33	22	43	10	29	13	11	3	32	—	16	1	3	10	21	20	29	18	13	—	38	520	
1	krawiectwo damskie	37	18	5	4	6	1	5	4	9	1	—	1	—	1	—	10	2	1	—	—	4	1	4	114	
2	" męskie	31	32	16	15	15	4	16	3	8	1	11	6	2	11	1	12	9	10	1	14	11	6	12	247	
3	bielizniarstwo	4	—	—	—	—	—	—	—	—	—	—	—	—	—	—	—	—	—	—	—	—	—	—	—	
4	kapelusznictwo	44	13	2	5	18	—	—	—	—	—	—	—	—	—	—	8	1	—	—	1	—	—	—	4	
5	tapicerstwo	4	1	—	—	—	—	—	2	—	—	—	—	—	—	—	—	—	—	—	—	—	—	—	95	
6	dzwiarstwo	4	—	—	—	—	—	1	—	1	—	—	—	—	—	—	1	—	—	—	—	—	—	—	8	
7	gorseciarstwo	—	1	—	—	—	—	—	—	—	—	—	—	—	—	—	—	—	—	—	—	—	—	—	4	
8	kuźnierstwo	4	—	—	—	—	—	—	—	1	—	—	—	—	—	—	—	—	—	—	—	—	—	—	—	2
		128	65	24	24	39	5	22	9	19	2	11	7	2	12	1	22	20	12	1	15	16	7	15	479	

L. p.	Z a w ó d	Bydgoszcz m.	Toruń m.	Grudziądz m.	Włocławek m.	Inowrocław m.	Bydgoszcz p.	Brodnica	Chełmno	Chojnice	Grudziądz p.	Inowrocław p.	Lipno	Nieszawa	Kypin	Sępólno	Swiecie	Subin	Toruń p.	Tuchola	Wąbrzeźno	Włocławek p.	Wyrzysk	Razem	
1	szewstwo	42	20	16	6	26	9	8	9	10	1	14	2	4	—	3	16	13	18	3	20	13	1	21	275
2	siodlarstwo	28	4	5	—	6	1	1	2	5	4	7	—	3	1	—	1	2	13	3	1	—	6	38	
3	rukawicznictwo	1	—	—	—	—	—	—	—	—	—	—	—	—	—	—	—	—	—	—	—	—	—	1	
4	cholewkarstwo	12	6	4	13	1	—	3	1	3	—	—	—	—	2	2	—	—	—	—	—	—	2	49	
5	garbarstwo	8	—	—	—	—	—	—	—	—	—	—	—	—	—	—	—	—	—	—	—	—	—	8	
6	introligatorstwo	—	—	—	—	1	—	—	—	—	—	—	—	—	—	—	—	—	—	—	2	—	—	3	
		86	30	25	19	34	10	12	12	18	5	21	2	7	3	3	19	15	31	6	20	16	1	29	424
1	fryzjerstwo	70	58	29	20	21	8	25	16	24	—	15	13	11	6	—	10	18	12	15	19	12	1	28	421
2	fotografowanie	14	9	—	4	1	—	—	1	—	—	—	—	—	—	—	—	—	—	—	—	—	—	29	
		84	67	29	24	22	8	25	27	24	—	15	13	11	6	—	10	18	12	15	19	12	1	28	450
		1469	815	310	221	440	121	218	157	209	33	231	46	120	41	28	139	226	171	128	140	100	2	318	5.682

XIV. Sprawy szkoleniowe

A. Uwagi ogólne

Okres kilkuletniej okupacji nie pozostał bez wpływu na ilość egzaminów, przeprowadzonych zarówno w roku 1945 jak i 1946.

W latach przedwojennych przypadalo przeciętnie rocznie na 100 zakładów zarejestrowanych około: 3 egzaminy mistrzowskie i 15 czeladniczych.

W roku 1945 przypadalo:

25 egzaminów mistrzowskich i 28 czeladniczych.

W roku 1946 przypadalo:

17 egzaminów mistrzowskich i 40 czeladniczych.

Ilość egzaminów czeladniczych i mistrzowskich będzie przez pewien czas jeszcze większa w porównaniu do czasów przedwojennych.

Jest to uzasadnione tym, że prawie przez 6 lat egzaminów nie przeprowadzano.

O ile chodzi o egzaminy mistrzowskie, to kandydaci pragną w znacznej części uczynić zadość zwyczajowi, by przy usamodzielnianiu się móc wykazać się dyplomem mistrzowskim. Nie wszyscy jednak są już dzisiaj do tego egzaminu należycie przygotowani. Niektórzy z różnych powodów do tego egzaminu jeszcze nie przystąpili. Nie ma jednak wątpliwości, że zwiększoną ilość egzaminów mistrzowskich będziemy mogli jeszcze notować w roku 1946, a nawet i 1947, przy czym prawdopodobnie liczba ta obracać się będzie w granicach normalnych. Przy rozważaniu tego zagadnienia należy wziąć pod uwagę, że ilość egzaminów mistrzowskich złożonych w latach przedwojennych obracała się w granicach 300—500 rocznie. Biorąc jako przeciętną 400 oraz to, że w roku 1945 złożyło egzamin mistrzowski 1920 osób, a w roku 1946 osób 1756 czyli razem 3676, to stwierdzić należy, że normalny przypływ zahamowany latami wojny już został osiągnięty.

Stosunkowo wielką ilość kandydatów do egzaminu mistrzowskiego stanowią osoby starsze wiekiem, będące od kilku lat samodzielnymi

rzemieślnikami, którzy po prostu uczynili zadość przepisom. Liczna jest grupa osób, która po złożeniu egzaminu mistrzowskiego udała się na Ziemię Odzyskane celem objęcia samodzielnych warsztatów.

Inaczej przedstawia się sprawa egzaminów czeladniczych.

Ilość egzaminów czeladniczych w okresie przedwojennym wahała się w granicach od 1.000—3.000 rocznie czyli przeciętnie 2.000. Biorąc pod uwagę, że w roku 1945 złożyły 2.282 osoby egzamin czeladniczy, zaś w roku 1946 dokładnie 3.954 czyli razem 6.236 stwierdzić wypada, że dotychczas niewyrównano normalnego dopływu zahamowanego przez 6-letnią okupację.

Wiadomo, że zagadnienie dostatecznego dopływu czeladników jest rzeczą podstawową dla rozwoju rzemiosła.

A jest ono ściśle związane z poruszoną w dziale „Sprawy uczniowskie“ kwestią zbyt powolnego dopływu narybku, co najlepiej ilustrują dane cyfrowe w cyt. dziale.

Jeżeli chodzi o przygotowanie do egzaminów mistrzowskich jak i czeladniczych, to stwierdzić należy, że okupacja nie pozostała bez wpływu na poziom wiedzy kandydatów. Wprawdzie najróżniejsze kursy i podręczniki przyczyniły się w większej mierze do uzupełnienia braków, jednak nie można zaprzeczyć, że większa ilość kandydatów wykazuje jeszcze poważne niedociągnięcia szczególnie w przedmiotach ogólnokształcących.

Niedociągnięcia te będą stopniowo usuwane przez kursy, wykłady, referaty i odpowiednią literaturę.

B. Komisje egzaminacyjne

Przeprowadzeniem egzaminów zajmują się komisje egzaminacyjne, które były mianowane jeszcze w roku 1939. Ponieważ ewidencje komisyj ocalały, przeto nie trudno było reaktywować je.

Jakkolwiek w bardzo wielu wypadkach należało dokonać uzupełnień personalnych, to jednak rdzeń komisyj składa się z osób, posiadających w tej dziedzinie kilkuletnie doświadczenie.

Komisje kierują się przy egzaminach regulaminami, zatwierdzonymi przez Pomorski Urząd Wojewódzki w dniu 28. I. 1939 r.

O ile chodzi o komisje egzaminacyjne dla czeladników, to istnieją one przy każdym cechu branżowym. Nie które komisje są dopiero w trakcie organizacji, co uzależnione jest od sprawdzenia działalności odnośnego cechu i opinii o ewentl. członkach komisji. Komisje mistrzow-

skie istnieją jedynie przy Izbie Rzemieślniczej, przy czym egzaminy przeprowadzone są w Bydgoszczy, Toruniu, Grudziądzu, Włocławku i Inowrocławiu, a także w innych miejscowościach, jeżeli ilość kandydatów uzasadnia potrzebę przeprowadzenia tam egzaminu.

Komisje składają się zawsze z osób, zamieszkałych w różnych miejscowościach.

C. Ilość komisji egzaminacyjnych

Komisji egzaminacyjnych mistrzowskich jest obecnie 66.

Komisji egzaminacyjnych czeladniczych jest około 170.

L. p.	Dział rzemiosł i rzemiosła	Ilość złożonych egzaminów w ciągu 1946 r.		Złożono podną w ciągu 1946 r. o wydanie zł. w. z art. 193	Wydano zawiadania w ciągu 1946 r. z art. 193	Złożono podną w ciągu 1946 r. o wyd. zwł. z art. 166	Wydano zawiadania w ciągu 1946 r. z art. 146
		mi- strzow- skich	czela- dni- czych				
I. Dział rzem. budowl. i min.							
1.	Betoniarze	1	—	—	—	1	1
2.	Studniarze	1	5	—	—	—	—
3.	Dekarze	12	55	1	1	1	1
4.	Szklarze	15	24	1	1	5	4
5.	Izolatorzy	—	—	—	—	—	—
6.	Lakiernicy	—	—	—	—	—	—
7.	Malarze	32	89	—	—	—	—
8.	Murarze	35	180	—	—	1	1
9.	Układacze płyt	—	—	—	—	—	—
10.	Zduni	14	20	—	—	1	1
11.	Malarze szybowi	—	—	—	—	—	—
12.	Rzeźbiarze w kamieniu	3	8	—	—	—	—
13.	Kamieniarze	—	—	—	—	—	—
14.	Budowa dróg	1	4	—	—	—	—
15.	Sztukatorzy	—	—	—	—	—	—
16.	Garncarze	—	—	—	—	—	—
17.	Cieśle	25	110	—	—	—	—
18.	Pozłotnicy	—	—	—	—	—	—
19.	dmuchacze szkła	—	2	—	—	—	—
20.	Szlifierze szkła	—	—	—	—	—	—
21.	Malarze szkła	—	—	—	—	—	—
22.	Czyszciciele szyb	—	—	—	—	1	1
23.	Kominiarze	32	47	2	2	—	—
Razem		171	544	4	4	10	9
II. Dział rzem. metal i elektr.							
1.	Rusznikarze	1	1	—	—	—	—
2.	Mechanicy chirurgiczni	—	—	—	—	—	—
3.	Tokarze	15	41	1	1	—	—
4.	Elektro-instalatorzy	44	95	—	—	1	1
5.	Elektro-mechanicy	—	—	—	—	—	—
6.	Pilnikarze	—	—	—	—	—	—
7.	Mechanicy precyzyjni	11	14	—	—	7	6
8.	Optycy precyzyjni	1	1	—	—	—	—
9.	Mechanicy samol.	—	—	—	—	—	—
10.	Galwanizatorzy	3	—	—	—	—	—
11.	Złotnicy	—	7	—	—	—	—
12.	Grawerzy	2	3	—	—	—	—
13.	Brazownicy	—	—	—	—	—	—

has art. 135, 136

L. p.	Dział rzemiosł i rzemiosła		Ilość złożonych egzaminów w ciągu 1946 r.		Złożono polan w ciągu 1946 r. o wydanie zaśw. z art. 198	Wydano zawołanych w ciągu 1946 r. z art. 198	Złożono polan w ciągu 1946 r. o wyd. zaśw. z art. 116	Wydano zawołanych w ciągu 1946 r. z art. 116
	mi- strzow- skich	czela- dnic- zych						
14.	Instalatorzy	5	15	—	—	—	—	—
15.	Blacharze	15	80	—	—	—	—	—
16.	Mech. samochodowi	52	92	1	1	—	—	—
17.	Kotlarze	4	1	1	1	1	1	1
18.	Mech. rowerowi	1	2	—	—	—	—	—
19.	Nożownicy szlif.	1	—	—	—	1	—	1
20.	Odlewacze metali	—	—	—	—	—	—	—
21.	Optycy	—	1	—	—	—	—	—
22.	Ślusarze i b. m.	216	775	1	1	—	—	—
23.	Kowale	126	340	6	4	—	—	—
24.	Spawacze	6	99	—	—	—	—	—
25.	Zegarmistrze	38	29	—	—	3	—	3
26.	Wulkanizatorzy	17	36	—	—	1	—	1
27.	Radio mechanicy	10	9	1	1	—	—	—
Razem		538	1641	11	9	14	—	13
III. Dział rzemiosła drzewnego								
1.	Czółnarstwo	1	—	—	—	—	—	—
2.	Bednarstwo	2	8	—	—	—	—	—
3.	Szczotkarze	7	3	1	1	5	—	4
4.	Tokarze w drzewie	—	—	—	—	—	—	—
5.	Koszykarze	1	1	—	—	—	—	—
6.	Modelarze foremkowi	1	—	—	—	—	—	—
7.	Wyrób instr. muzycz.	6	2	1	1	2	—	2
8.	Budowa młynów	—	—	—	—	—	—	—
9.	Statkarze	1	—	—	—	—	—	—
10.	Kołodzieje	39	87	—	—	6	—	6
11.	Stolarze	93	224	—	—	3	—	2
12.	Rzeźbiarze w drzewie	—	—	—	—	—	—	—
Razem		151	325	2	2	16	—	14
IV. Dział rzem. spożyw. i chem.								
1.	Piekarze	160	257	—	—	5	—	3
2.	Piwowarze	—	—	—	—	—	—	—
3.	Rzeźnicy	247	256	4	4	7	—	5
4.	Rzeźnicy koniny	—	—	—	—	—	—	—
5.	Cukiernicy	20	13	4	2	4	—	4
6.	Młynarze	51	105	4	4	9	—	9
7.	Mydlarze	—	—	—	—	—	—	—
8.	Karmelkarze	8	9	—	—	—	—	—
Razem		486	640	12	10	25	—	21

L. p.	Dział rzemiosł i rzemiosła	Ilość złożonych egzaminów w ciągu 1946 r.		Złożono poddań w ciągu 1946 r. o wydanie zaw. z art. 198	Wydano zawiałości w ciągu 1946 r. z art. 198	Złożono poddań w ciągu 1946 r. o wyd. zaw. z art. 146	Wydano zawiałości w ciągu 1946 r. z art. 146
		mi- strzow- skich	czela- dni- czych				
V. Dział rzem. tekst. i włók.							
1.	Krawcy damscy	33	72	12	8	26	22
2.	Krawcy męscy	81	191	11	9	6	4
3.	Kapelusznicy	18	25	1	1	4	3
4.	Czapnicy	7	6	—	—	1	1
5.	Szmuklerzy	—	—	—	—	—	—
6.	Modniarki	—	—	—	—	1	1
7.	Powroźnicy	—	—	—	—	—	—
8.	Hafciarze	4	6	1	1	—	—
9.	Trykociarze	—	—	—	—	—	—
10.	Bieliźniarze	4	—	—	—	1	1
11.	Tkacze	—	—	1	1	4	4
12.	Tapicerzy	1	7	2	2	—	—
Razem		148	307	28	22	43	36
VI. Dział rzemiosła skór nego							
1.	Bandarzyści	—	—	—	—	—	—
2.	Kaletnicy	—	—	—	—	—	—
3.	Garbarze	6	8	1	1	—	—
4.	Rękawicznicy	—	—	—	—	—	—
5.	Kuśnierze	—	3	—	—	3	3
6.	Wyp. futer	—	—	—	—	—	—
7.	Siodlarze	18	45	—	—	2	2
8.	Cholewkarze	19	11	4	3	—	—
9.	Szewcy	125	179	9	7	18	14
10.	Pantoflarze	1	7	—	—	4	4
Razem		169	253	14	11	27	23
VII. Dział rzem. pap. i poligr.							
1.	Introligatorzy	—	5	1	1	—	—
2.	Drukarze	—	—	—	—	—	—
3.	Fotografowie	20	24	1	1	8	5
4.	Pieczątkarze	—	—	—	—	—	—
Razem		20	29	2	2	8	5
VIII. Dział rzem. usługowych							
1.	Fryzjerzy	73	212	1	1	2	2
2.	Farbiarze	—	—	—	—	—	—
3.	Pracze i prasowacze	—	3	—	—	—	—
Razem		73	215	1	1	2	2
Ogółem		1756	3954	54	61	145	123

XV. Działalność administracyjna

A. Okręg działania i skład osobowy

Terenem działania Izby Rzemieślniczej jest Województwo Pomorskie, liczące 5 miast wydzielonych a to:

Bydgoszcz, Toruń, Grudziądz, Inowrocław, Włocławek
oraz 18 powiatów:

Bydgoszcz, Brodnica, Chełmno, Chojnice, Grudziądz, Inowrocław,
Lipno, Lubawa, Nieszawa, Rypin, Sępólno, Świecie, Szubin, Toruń,
Tuchola, Wąbrzeźno Włocławek, Wyrzysk.

W porównaniu do 1939 roku teren działania zmniejszył się o 5 powiatów i jedno miasto wydzielone, doszły natomiast dwa powiaty będące częścią składową Ziemi Odzyskanych a mianowicie Człuchów i Złotów, które jednakże z dniem 1 sierpnia 1946 r. zostały odłączone i należą obecnie do okręgu Izby Rzemieślniczej w Szczecinie.

Izba reprezentowana jest przez Zarząd, który działa na podstawie nominacji Ministerstwa Przemysłu.

Składa się on z następujących osób:

Prezes	Piotr Godek,	mistrz rzeźnicko-wędliniarski	z Bydgoszczy	
I-szy wice-prezes	Antoni Osiński,	mistrz piekarski	z Torunia	
II-gi	„ „	Wojciech Fiołka,	mistrz malarzski	z Bydgoszczy
Ławnicy:	Stefan Kwitliński,	mistrz zdunski	z Włocławka	
	Artur Szulc,	mistrz ślusarski	z Torunia	
	Leon Urbański,	mistrz kołodziejski	z Inowrocławia.	

B. Biuro Izby

Siedzibą Izby jest Bydgoszcz a jej biura mieszczą się w Domu Rzemiosła Bydgoskiego przy ul. Jagiellońskiej 10, II piętro.

Niezależnie od tego znajduje się w Toruniu Oddział Izby we własnym gmachu, dawnej siedzibie Izby przy ul. Św. Katarzyny 9/11.

Personel Izby składa się z następujących osób:

Dyrektor Barciszewski Kazimierz
w-dyrektor Cieszyński Jan
w-dyrektor Werno Józef

Wydział Ekonomiczny i Planowania

Kierownik Wydziału Ekonomicznego Klatkowski Bolesław
Kierownik Wydziału Planowania Rutkowski Alfons
Staszak Seweryn Kossak Jerzy
Gramse Irena Kubatek Tatiana

Wydział Szkoleniowy

Kierownik Wydziału Szkoleniowego Szczutowski Edmund
Cielaszyk Helena Urbański Łucjan Ogdowska Maria

Referat uczniowski

Kaźmierczyk Łucja Lorenz Helena

Wydział Finansowy (buchalteria)

Kierowniczką księgowości Szopińska Maria
Brzoskowska Maria Kaczmarkówna Jadwiga

Registratura

Fiołkowa Wanda

Sekretariat

Mikłasz Felicja

Woźny

Grafstein Feliks Kostyla Tadeusz (goniec)

Szofer

Koperski Henryk

Oddział w Toruniu

Grobecki Alfons — kierownik
Pokorska Gertruda Zwierzyński Leonard

C. Działalność biura

Biuro załatwia przeciętnie 60 interesantów dziennie.

Korespondencja dzienna:

Wpływająca 40—50 pism

wychodząca 30—40 pism

Oddział w Toruniu załatwia dziennie 10—20 interesantów, a korespondencja dzienna wynosi:

Wpływów 10—15

pism wychodzących 10—15.

D. Udział przedstawicieli Izby Rzemieślniczej w konferencjach i zjazdach

W okresie sprawozdawczym Izba Rzemieślnicza brała udział w większych zebraniach i zjazdach rzemiosła, urządzanych przez wszystkie Powiatowe Związki Cechów. Poza tym Izba była reprezentowana w imprezach cechowych z okazji poświęcenia sztandarów; wręczenia dyplomów honorowych i t. p.

Jako reprezentanci Izby Rzemieślniczej występowali prezes Godek, wice-prezesi Fiolka i Osiński oraz Dyrektorzy.

Izba Rzemieślnicza uczestniczyła również w konferencjach organizowanych przez Izby Rzemieślnicze w Poznaniu, Wrocławiu, Gdańsku, Warszawie i Olsztynie.

E. Współpraca Izby Rzemieślniczej z władzami II-giej instancji

Izba Rzemieślnicza reprezentowana była na wszystkich konferencjach zwoływanych przez władze II-giej instancji, a mianowicie: w Izbie Skarbowej 12 razy, Urzędzie Wojewódzkim w szczególności w Wydziałach Apropowizacji i Handlu oraz Przemysłu 16 razy, w Okręgowym Inspektoracie Pracy 3 razy i O. K. Z. Z. 6 razy.

Izba Rzemieślnicza wchodzi w skład, powołanej do życia przez Wojewodę Pomorskiego Rady Gospodarczej, będącej organem doradczym Wojewody Pomorskiego i podległych mu urzędów w kwestiach natury gospodarczej, a w szczególności w sprawach stabilizacji cen, aprowizowania ludności, zamieszkałej na terenie województwa i t. p.

Prezes i Dyrektor Izby brali ponadto udział w konferencjach zwoływanych przez Ministerstwo Przemysłu i Urzędującą Izbę Rzemieślniczą obecnie Związek Izb Rzemieślniczych R. P.

Między innymi Izba także była reprezentowana na wszystkich zjazdach prezesów i dyrektorów Izb Rzemieślniczych, zwoływanych przez Ministerstwo Przemysłu wzgl. Związek Izb Rzemieślniczych R. P.

F. Odbyte posiedzenia Zarządu Izby

W okresie sprawozdawczym odbyły się następujące zebrania Zarządu Izby, dnia 16 lutego, 16 marca, 24 kwietnia, 21 maja, 6 lipca, 4 września, 16 października, 23 listopada, w których brali udział wszyscy Członkowie Zarządu i Dyrektorzy.

Sprawozdanie rachunkowe Izby Rzemieślniczej w Bydgoszczy za czas od 1 stycznia do 31 grudnia 1946 r.

D o c h o d y

Nadwyżka budżetowa z r. 1945	387.828,80	zl
Dotacja Skarbu Państwa 1%	3.835.336,89	"
Egzaminy czeladnicze	1.275.123,—	"
Egzaminy mistrzowskie	1.758.388,50	"
Egzaminy kwalifikacyjne	77.200,—	"
Potwierdzenie umiejętności zawod.	54.019,—	"
Potwierdzenie praw nabytych	26.050,—	"
Inne zaświadczenia	167.279,—	"
Rejestracja umów o naukę rzemiosła	133.330,—	"
Wpływy za druki i inne opłaty specjalne	201.815,50	"
Rejestracja warsztatów	206.555,—	"
Inne dochody	77.946,—	"
Sumy przechodnie	401.950,15	"
Wystawa w Bydgoszczy	29.377,04	"
	<u>8.632.197,88</u>	<u>zl</u>

W y d a t k i

Urzednicy Izby	754.496,15	zl
Wozni i gonicy	27.915,—	"
Ubezpieczalnia Spoleczna	311.438,78	"
Premie	677.507,10	"
Fundusz migracyjny	847.630,40	"
5% Kasy Samopomocy urzedn.	92.215,—	"
Czynsze	35.700,—	"
Opal, swiatlo i utrzymanie porzadku	208.006,90	"
Remont lokalu	253.014,—	"
Ubezpieczenie	19.073,20	"
Materiały piśmienne	106.584,50	"
Porto, opłaty telef. i telegraficzne	117.840,84	"
Czasopisma, książki i mapy	103.484,—	"
Druki i ogłoszenia	271.426,—	"
Kupno i naprawa inwentarza	65.516,50	"
Drobne wydatki	15.071,50	"
Koszty podróży urzedników	113.853,40	"
" " Zarządu	87.153,40	"
Kupno i eksploatacja środ. lokomocji	644.273,60	"
Fundusz dyspozycyjny ogólny i Prezesa	376.560,—	"
Popieranie szkół, kursów i burs	658.578,—	"
Subwencje dla Pow. Związków Cechów	122.500,—	"
Egzaminy czeladnicze	449.174,58	"
" mistrzowskie	383.815,—	"
" kwalifikacyjne	19.300,—	"
Utrzymanie nieruchomości	101.823,85	"
3 — 5% od dotacji Skarbu Państwa	108.000,—	"
Inne wydatki	125.029,23	"
Udziały Izby	183.000,—	"
Kongres Rzemieślniczy w Bydgoszczy	214.065,—	"
Wystawa w Bydgoszczy	85.335,—	"
Sumy przechodnie	328.423,—	"
Wystawa w Bydgoszczy	71.015,—	"
	<u>7.978.818,93</u>	<u>zl</u>

Przesiedlenie

W związku z nasiedlaniem Ziemi Odzyskanych Izba Rzemieślnicza prowadziła akcję osiedleńczą, kierując zgłaszających się rzemieślników na tereny, gdzie były możliwości osiedlenia się.

Na indywidualne zgłoszenia Izba wydawała rzemieślnikom zaświadczenia, stwierdzające uzdolnienie zawodowe, kwalifikację i opinię.

Zaświadczeń polecających w okresie sprawozdawczym wydała Izba 105. Od dnia 21. 3. 1946 r. na skutek zarządzenia Ministerstwa Ziemi Odzyskanych o planowym przesiedlaniu rzemieślników na tereny Odzyskane i ogłoszeń o tym w prasie:

Wpłynęło do Izby wniosków o objęcie placówek rzemieślniczych	225
Skierowań osiedleńczych wydano	195
Nie otrzymało skierowań z powodu wyczerpania wolnych obiektów	25
Zrezygnowało z osiedlenia na skutek zdewastowania warsztatów, braku mieszkań, nagłych zachorowań kandydatów, śmierci	35

Jeżeli chodzi o akcję osiedleńczą rzemiosła, to zdaniem Izby nie odniosła ona należytych wyników z następujących powodów:

- a) Elementem przesiedlającym się byli w przeważnej części repatrianci, względnie rzemieślnicy, którzy na skutek działań wojennych względnie wysiedlenia utracili swoje warsztaty lub też powracający z zachodu reemigranci.

Ponieważ zaś warsztaty na Ziemiach Odzyskanych pozbawione były maszyn, urządzeń i narzędzi, przeto przesiedlający się nie mając żadnych zasobów gotówkowych, za które mogliby nabyć konieczne urządzenia, maszyny itd. nie mogli bez pomocy finansowej uruchomić przydzielonych warsztatów.

Duża ilość warsztatów jak i lokali mieszkalnych na Ziemiach odzyskanych była zdewastowana, co wymagało również znacznych nakładów kapitału.

- b) Rzemieślnicy posiadający pewne zasoby pieniężne, którzy mogliby na terenach odzyskanych uruchomić warsztaty, inwestując w renowację i urządzenia swoje oszczędności nie czynili tego dlatego, że nie mieli zagwarantowanego tytułu własności obawiając się, że już uruchomione warsztaty mogą im być odebrane jednostronną decyzją władz lokalnych.

Gdyby w okresie sprawozdawczym kwestia nadania tytułów własności i pomoc kredytowa dla przesiedleńców była przeprowadzona

w należytych czasie, wówczas nasiedlenie miast i osiedli na terenach zachodnich wartościowym rzemieślniczym elementem twórczym przybrałoby korzystniejsze dla Państwa formy.

Poza akcją osiedleńczą samoistnych rzemieślników Izba Rzemieślnicza na polecenie Ministerstwa Przemysłu z dnia 27. 11. 46 r. przeprowadziła akcję pośrednictwa pracy wykwalifikowanych pracowników różnych zawodów do zakładów przemysłowych, podległych Dyrekcjom Przemysłu Miejscowego w Wrocławiu, Katowicach i Poznaniu.

Skierowań do pracy Izba wydała 8.

W jednym przypadku skierowany wrócił, oświadczając, że w Dyrekcji Przemysłu, do której otrzymał skierowanie powiedziano mu, że o żadnej akcji przesiedleńczej pracowników nic im nie wiadomo.

Wykaz Powiatowych Związków Cechów i Cechów Zbiorowych w okręgu Izby Rzemieślniczej w Bydgoszczy w roku 1946

- | | | | |
|-----|-----------------------------|--------------------------------|---|
| 1. | Związek Cechów w Bydgoszczy | — przewodn. | Józef Lubomski,
Grunwaldzka 6 |
| 2. | " " | w Toruniu | " Antoni Osiński,
Św. Katarzyny 9/11 |
| 3. | " " | w Grudziądzu | " Władysł. Nogowski,
Małogrobłowa 2 |
| 4. | " " | w Włocławku | " Bogusław Różański,
Kościuszki 6 |
| 5. | " " | w Inowrocławiu | " Leon Urbański,
Panny Marii 14 |
| 6. | " " | w Szubinie | " Karol Dypczyński,
Nakielska 7 |
| 7. | " " | w Aleks. p. Nieszawa | " Wincenty Pytlewicz, |
| 8. | " " | w Brodnicy | " Tomasz Niklewski,
Mazurska 8 |
| 9. | " " | w Now. Mieście,
pow. Lubawa | " Franc. Kiszelewski,
Środkowa 13 |
| 10. | " " | w Chojnicach | " Józef Ptaszyński,
Dworcowa 20 |
| 11. | " " | w Nakle, p. Wyrzyk | " Stanisław Janowiak,
Pocztowa 7 |
| 12. | " " | w Świeciu | " Stanisław Czarnecki,
Klasztorna |
| 13. | " " | w Chełmnie | " Antoni Kośmider,
Toruńska 32 |
| 14. | " " | w Tucholi | " Antoni Gilka,
Świecka 10 |

Powiatowe Cechy Zbiorowe

1. Wąbrzeźno — kier. J. Zieliński, Wąbrzeźno, Kr. Jadwigi 6, tel. 47
2. Sępólno — " Maksym. Dorau, Sępólno, Sienkiewicza 69
3. Lipno — " Zygmunt Wyckie, Lipno
4. Rypin — " Franciszek Włodowski, Rypin

Wykaz Związków Cechów branżowych

1. Zw. Cechów Rzeźnicko-Wędliniarskich na woj. pom. i poznańskie
prezes Syller Kazimierz
Poznań, Masztelarska 8
w-prezes St. Kozłowski
Toruń, Prosta 20
2. Zw. Cechów Fryzjerskich na woj. pom. prezes Żewicki Maka.
Bydgoszcz, Dworcowa 44
3. Zw. Cechów Piekarskich " " " prezes Jan Siuda
Toruń, Lubicka 43

Biblioteka Główna UMK

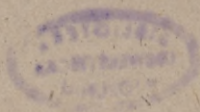


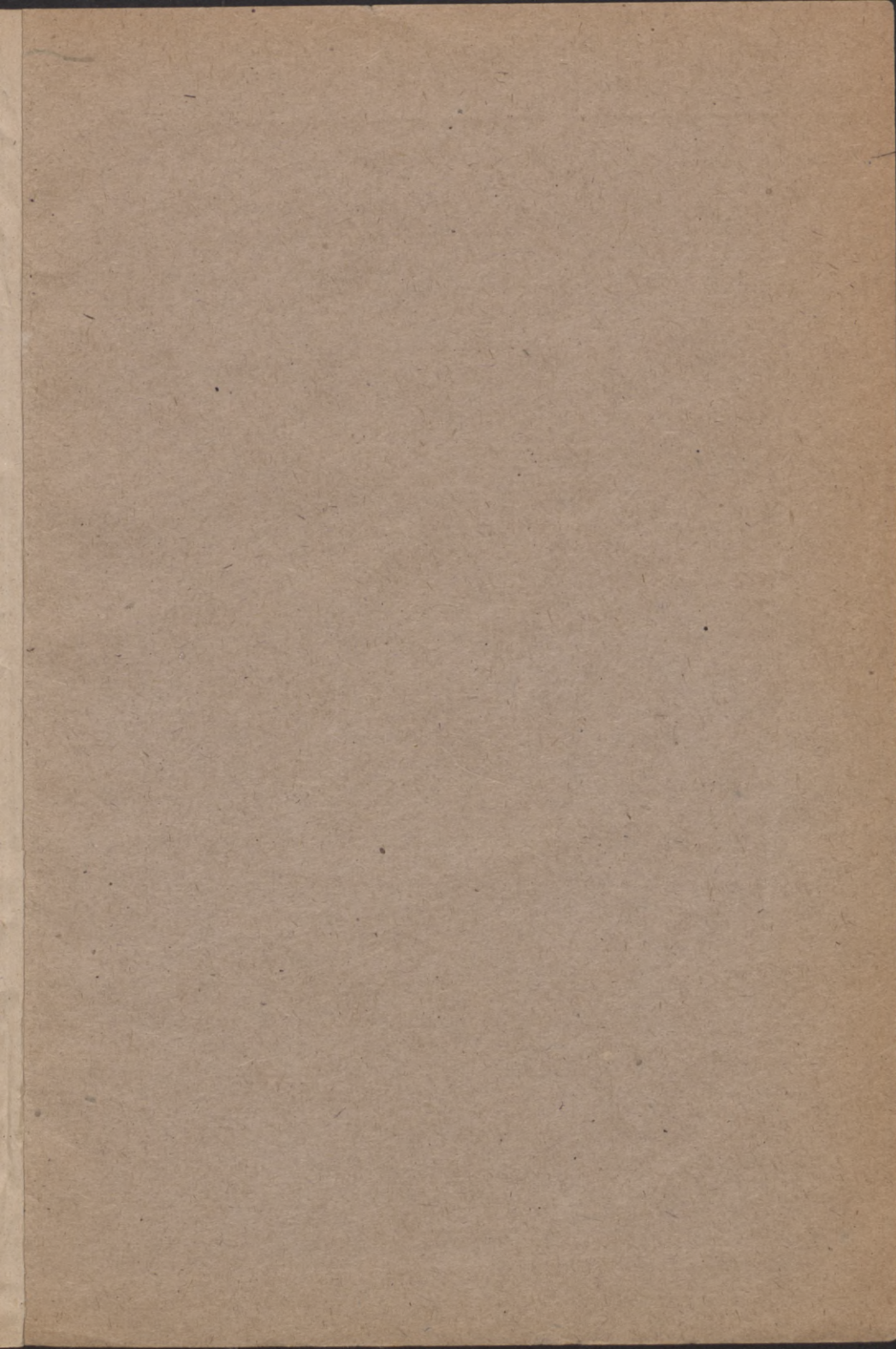
300050910687

Spis rzeczy

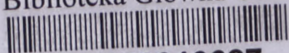
	Str.
I. Na przelomie	3
II. Położenie gospodarcze rzemiosła	9
III. Wykaz danych o rzemiośle na rok 1946	28
IV. Surówce	33
V. Kredyty rzemieślnicze	37
VI. Umowy zbiorowe	39
VII. Obciążenie produkcji rzemieślniczej	41
VIII. Produkcja i zbył	49
IX. Spółdzielczość	53
X. Dział rzemiosł	55
XI. Oświata	63
XII. Propaganda	69
XIII. Zagadnienie kształcenia uczeni w rzemiośle	75
XIV. Sprawy szkoleniowe	81
XV. Działalność administracyjna	87
Przesiedlenie	91







Biblioteka Główna UMK



300050910687

388