

MINISTERSTWO ROLNICTWA I DÓBR PAŃSTWOWYCH

RAK ZIEMNIACZANY

(*SYNCHYTRIUM ENDOBIOTICUM*)



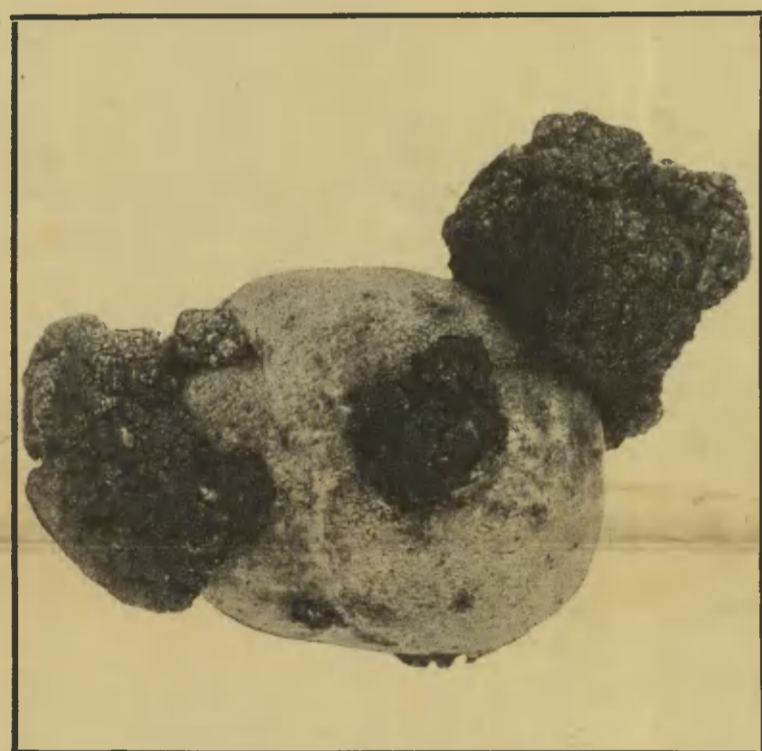
Ziemniaki, chore na raka, poznać można po tem, że na kłębach w miejscu, gdzie są oczka, wyrastają narośle, za młodu podobne do małych kalafiorów, później mające wygląd brudnej gąbczastej masy. Narośle te wyrastają także wprost na łodygach pod-

ziemnych zamiast bulw, a czasem również na pączkach liściowych, dopóki one znajdują się jeszcze pod ziemią. Później, gdy łodyga taka wyrośnie nad ziemią, ma ona na sobie zamiast liści dziwaczne mięsiste twory rakowate zielonawego koloru.

Niedostrzegalny golem okiem grzybek zaraża kłęby i łodygi i powoduje powstawanie tych potwornych narośli.

Ziemniaki rakowate łatwo pod ziemię gniją i grzybek przenosi się na sąsiednie kłęby i krzaki. Nać na chorych ziemniakach rozrasta się, jak na zdrowych, tak iż zazwyczaj nie można odróżnić pola porażonego od zdrowego.

Dopiero podczas kopania widać skutek porażenia: pod krzakami choremi może nie być ani jednej zdrowej bulwy, lecz same gnijące masy rakowate.



Kłeska nie kończy się jednak na jednym roku. Grzybek raka ziemniaczanego jest tak żywotny i odporny, że w glebie nie tylko zimuje, ale utrzymuje się całymi latami. Jeśli na takiej glebie wysadzić znowu ziemniaki, to będą one jeszcze silniej porażone, niż w pierwszym roku, a rola jeszcze więcej się zanieczyści.

Ziemniaki, które wyrosły na roli, porażonej rakiem ziemniaczanym, choćby nawet miały wygląd zdrowy, nie są już zdadne do sadzenia:

w przylegających grudkach ziemi i w pyle ziemnym znajdują się na nich zarazki grzybka, który, skoro się dostanie do ziemi razem z wysadzonym kłębem, zaczyna się tu rozwijać i znowu zaraża plon i rolę.

Jest więc rzeczą oczywistą, że rak ziemniaczany to prawdziwa kłeska gospodarza i że wystrzegać się należy wszystkiego, coby ją mogło sprowadzić.



Jak się uchronić od raka ziemniaczanego i co czynić w razie jego pojawienia się?

Przedewszystkiem trzeba być bardzo ostrożnym przy sprowadzaniu nowych sadzeniaków i w żadnym razie nie należy wysadzać ziemniaków, co do których istnieje bodaj najmniejsze podejrzenie, że mogą pochodzić z miejscowości, dotkniętych rakiem ziemniaczanym.

W razie pojawienia się choroby raka na ziemniakach albo choćby tylko przy podejrzeniu, że choroba ta się ukazała, należy niezwłocznie dać znać sołtysowi, który obowiązany jest zaraz zawiadomić o tem komisarza policji albo wójta, a to w celu przedsięwzięcia środków ochronnych i niedopuszczenia do zarażenia całej okolicy.

Rozporządzenie policyjne zabrania: 1. używać do sadzenia ziemniaków, które wyrosły na zarażonym polu i 2. wywozić takie ziemniaki z gospodarstwa, gdzie zostały wyprodukowane. Ziemniaki, chore na raka, najlepiej jest odstawić z pola do najbliższej gorzelnii przy zachowaniu jaknajwiększej ostrożności, aby po drodze nie rozrzucić chorych kłębów i nie nawieźć ani nie nanieść na zdrowe pola ziemi z pól porażonych.

Kłęby rakowate mogą być użyte na karmę dla inwentarza, ale nie inaczej, jak po ugotowaniu lub uparowaniu. Woda od płukania ziemniaków rakowatych powinna być zlewana do osobnego głębokiego dołu, zdala od gnojowni i stawów.

Z gospodarstw, gdzie występuje rak ziemniaczany, nie należy

wywozić obierzyn, łętów i innych odpadków ziemniaczanych, również nie należy wywozić ziemi ani nawozów naturalnych.

Składy, piwnice, wozy i wszelkie miejsca, gdzie znajdowały się ziemniaki rakowate, winny być natychmiast po usunięciu tych ziemniaków odkażone formaliną 1%-wą lub innym środkiem dezynfekcyjnym.

Na polu zarażonym należy po wykopaniu kłębów starannie zebrać wszelkie odpadki, zgniłe kłęby i łęciny i spalić albo zakopać na głębokość $\frac{3}{4}$ metra. Unikać się powinno chodzenia po polu porażonym; nie wypędzać na to pole inwentarza ani ptactwa domowego, aby na obuwiu, na kopytach, racicach i t. p. nie roznieść zarażonej ziemi.

Na polu, gdzie wystąpił rak ziemniaczany, najlepiej jest nie uprawiać nadal ziemniaków ani żadnych roślin okopowych, również, jak i cebulowych, wogóle żadnych roślin, które się wykopuje z ziemi, bo razem z ziemią roznosi się i zarazki raka ziemniaczanego. Najlepiej jest pole takie obrócić pod jakąś roślinę wieloletnią, np. pod lucernę albo pod łąkę kośną. Jeśli to nie jest możliwym, to pozostają do uprawy rośliny zbożowe i motylkowe.

Jeśli zaś uprawa ziemniaków na porażonym polu jest z jakichkolwiek powodów konieczną, to należy uzyskać na to zezwolenie od policji i uprawiać wyłącznie odmiany odporne na raka, które wskaże Państwowy Instytut Naukowo-Rolniczy w Bydgoszczy.

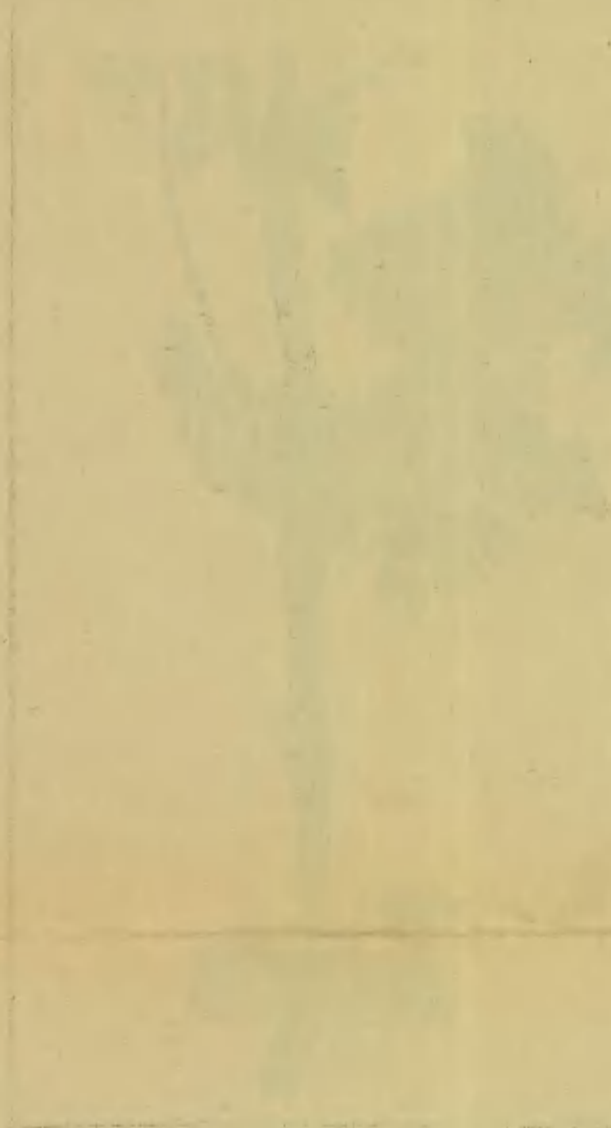
PAŃSTWOWY INSTYTUT NAUKOWO-ROLNICZY
W BYDGOSZCZY.

JAK ZIEMIACZNY

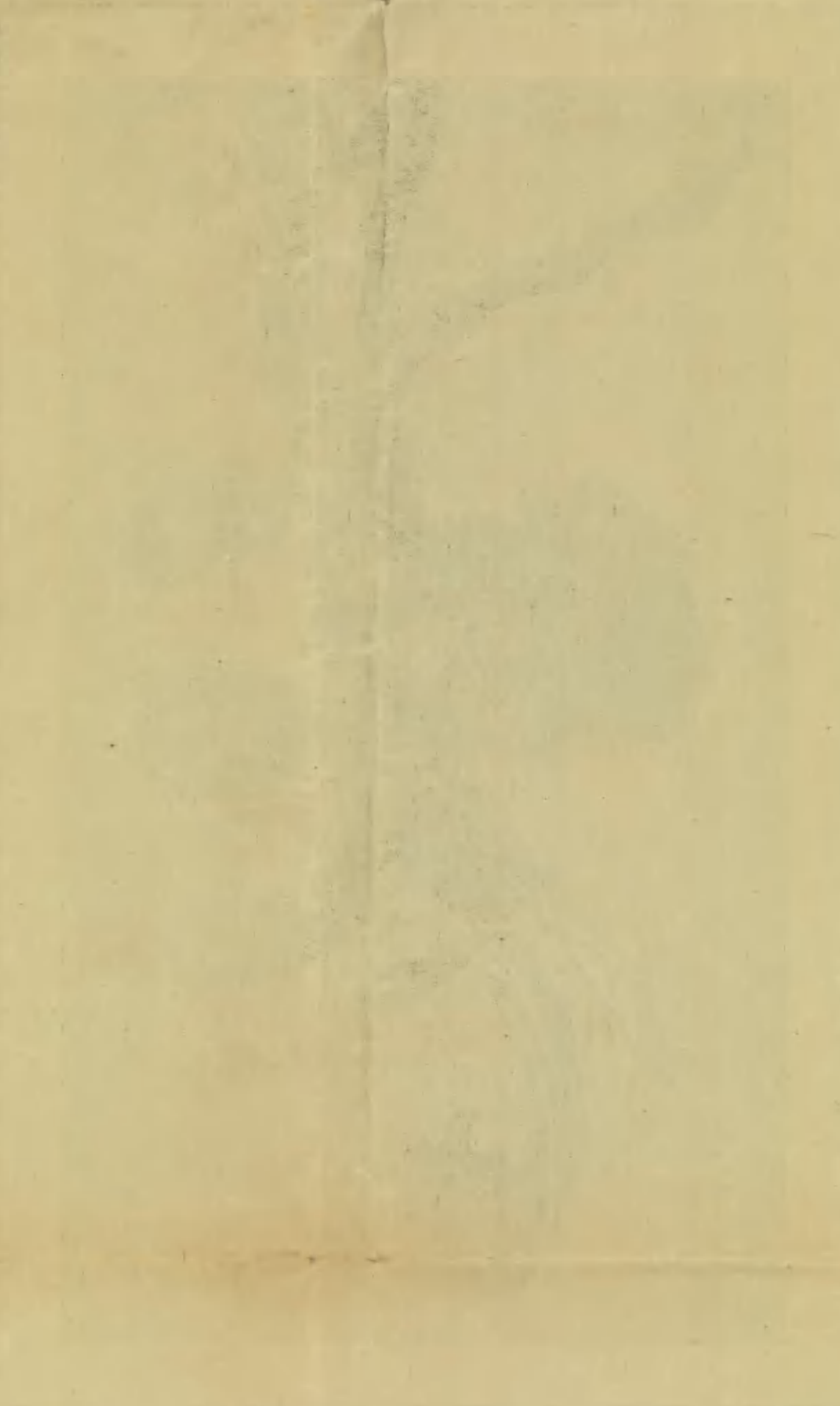


W tym miejscu widoczny jest charakterystyczny objaw choroby, który może być spowodowany przez grzybiczy infekcję. Objawy te są typowe dla wielu roślin uprawnych.

W tym miejscu widoczny jest charakterystyczny objaw choroby, który może być spowodowany przez grzybiczy infekcję. Objawy te są typowe dla wielu roślin uprawnych.



W tym miejscu widoczny jest charakterystyczny objaw choroby, który może być spowodowany przez grzybiczy infekcję. Objawy te są typowe dla wielu roślin uprawnych.



W tym miejscu widoczny jest charakterystyczny objaw choroby, który może być spowodowany przez grzybiczy infekcję. Objawy te są typowe dla wielu roślin uprawnych.

W tym miejscu widoczny jest charakterystyczny objaw choroby, który może być spowodowany przez grzybiczy infekcję. Objawy te są typowe dla wielu roślin uprawnych.

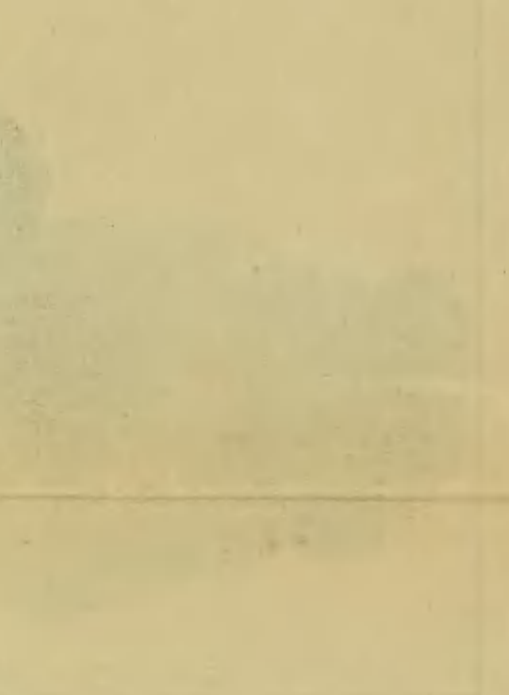
W tym miejscu widoczny jest charakterystyczny objaw choroby, który może być spowodowany przez grzybiczy infekcję. Objawy te są typowe dla wielu roślin uprawnych.

W tym miejscu widoczny jest charakterystyczny objaw choroby, który może być spowodowany przez grzybiczy infekcję. Objawy te są typowe dla wielu roślin uprawnych.



W tym miejscu widoczny jest charakterystyczny objaw choroby, który może być spowodowany przez grzybiczy infekcję. Objawy te są typowe dla wielu roślin uprawnych.

W tym miejscu widoczny jest charakterystyczny objaw choroby, który może być spowodowany przez grzybiczy infekcję. Objawy te są typowe dla wielu roślin uprawnych.



Jak się uchronić od takiej ziemiaczyny i co czynić w razie jej pojawienia się?

W tym miejscu widoczny jest charakterystyczny objaw choroby, który może być spowodowany przez grzybiczy infekcję. Objawy te są typowe dla wielu roślin uprawnych.

W tym miejscu widoczny jest charakterystyczny objaw choroby, który może być spowodowany przez grzybiczy infekcję. Objawy te są typowe dla wielu roślin uprawnych.

W tym miejscu widoczny jest charakterystyczny objaw choroby, który może być spowodowany przez grzybiczy infekcję. Objawy te są typowe dla wielu roślin uprawnych.