

015470/1928
III 2.B

Wojewoda Pomorski
Wydział Przemysłu i Handlu

TORUŃ, dnia 14 lutego 1929 r.

Nr. VI. A. 1400/29

Sprawozdanie

Wojewódzkiego Wydziału Przemysłu i Handlu w Toruniu
o działalności władz przemysłowych, oraz o stanie przemysłu
w Województwie Pomorskiem

za rok 1928.

1870

1870

1938

Wydawnictwo Państwowe Zakład Wydawnictw Szkolnych i Pedagogicznych
Warszawa, 1938

— 0 0 —

1. B.1

C z ę ś ć B.

sprawozdania Wojewódzkiego Wydziału Przemysłu i Handlu
w Toruniu, za rok 1928, odnośnie do stanu przemysłu.-

--- o 0 o ---

015470



III

Faint, illegible text, possibly bleed-through from the reverse side of the page. The text is mirrored and difficult to decipher.

Uwagi ogólne o stanie przemysłu .

Przemysł na Pomorzu, pomimo, iż posiada swoje specyficzne cechy uzależnione od miejscowych warunków geograficznych, klimatycznych i społecznych, - uległ oczywiście w roku 1928 tym zasadniczym wpływom gospodarczym, jakie w roku tym się uwydatniły w związku z ogólną sytuacją ekonomiczną w całym kraju. Rok 1928, dziesiąty rok wskrzeszenia niepodległości Polski, minął na Pomorzu pod znakiem rozwijającego się tempa życia gospodarczego i wyścigu pracy we wszelkich dziedzinach życia gospodarczego. W stosunku do istotnych potrzeb, spowodowanych wyłączeniem rynku wewnętrznego w okresach poprzednich, obserwujemy stałe wzrastanie konsumpcji, a co zatem idzie - produkcji. Wzrost tempa produkcji i inwestycji, który bardzo wyraźnie się zaznaczył w poważniejszych zakładach przemysłowych na Pomorzu, przy jednoczesnym zmniejszeniu się zbytu pod koniec roku spowodował dotkliwy brak i drożyznę pieniądza. Zjawisko to jest charakterystycznym dla całego okresu sprawozdawczego. Drugi zasadniczy moment - wywołany jako naturalny odruch samoobrony społeczeństwa przeciwko stałemu deficytowi handlowemu - to coraz głębiej przenikająca do świadomości społeczeństwa potrzeba popierania produkcji krajowej przy jednoczesnym wstrzymywaniu się od konsumpcji wyrobów obcych, o ile to tylko ze względów gospodarczych jest możliwe. Akcja ta znajduje swój wyraz w powstaniu w ważniejszych ośrodkach organizacji społecznych mających na celu propagandę produkcji krajowej, a głoszone przez nie hasła z każdym dniem zyskują na popularności. -

Jeżeli jednakże za miernik postępu i rozwoju gospodarczego chciałibyśmy wziąć, jak to się często i nie bez słu-

szości robi, ruch budowlany, to wyciągnięte ztąd wnioski były by mało pocieszające. Nie mówiąc o Gdyni, która rośnie w amerykańskim tempie i to budownictwie państwowem i samorządowem, które na terenie Pomorza mogą się poszczycić zapoczątkowaniem kilku bardzo poważnych obiektów budowlanych, - stwierdzić należy, że ruch budowlany prywatny zawiódł pokładane w nim nadzieje, gdyż wobec drożyzny i braku pieniędzy budownictwo mieszkaniowe, o które głównie obecnie chodzi, nie przedstawia sobą dostatecznie pomyślnej lokaty kapitałów. Rok 1928 pod względem ustawodawczym, ani technicznym nie posuwał tego zagadnienia naprzód. Najracjonalniejsze rozwiązanie kwestji, którem zdaje się być wprowadzenie i szerokie zastosowanie nowych metod pracy w tej dziedzinie, zmierzających przez normalizację elementów budowy, stosowanie nowych materiałów budowlanych, i przejście od budownictwa rękodzielniczego do fabrycznego do obniżenia ceny budowy nie przybrało jeszcze realnych kształtów i nie oddziaływa zupełnie na rozwój budownictwa. -

W dziedzinie komunikacji możemy zanotować bardzo znaczny postęp w budowie linii kolejowej Bydgoszcz-Gdynia, przyczem jeden z odcinków tej linii mianowicie Czernik-Bak został już w roku sprawozdawczym uruchomiony.

Natomiast stałe zabiegi pomorskich sfer gospodarczych i urzędowych o wybudowanie rzeczywiście koniecznej linii Rakowice - Jamielnik i stworzenie komunikacji kolejowej w zachodnim odcinku powiatu chojnickiego pozostają dotychczas bez rezultatu. Znaczne postępy poczynił również w roku ostatnim ruch autobusowy, uzupełniając braki sieci kolejowej, niedostosowanej w wielu miejscowościach Pomorza do

obecnych potrzeb głównych kierunków ruchu pasażerskiego i towarowego. Kwestja regulacji Wisły i stworzenia arterji wodnej Górny Śląsk-Bałtyk, - zagadnienie dla Pomorza i dla całego kraju niezmiernie ważne, stoi na martwym punkcie z ogromną szkodą dla życia gospodarczego Pomorza, co jedynie może być usprawiedliwione względami na duże koszta tych prac, o ile chodzi o całość tego zagadnienia. Jako zjawisko bardzo ujemne zanotować mi wypada likwidację w roku 1928 T-wa Transportowego Wisła-Bałtyk, które rokowało tak dobry rozwój i dzięki któremu port rzeczny w Tezewie doszedł w latach ubiegłych do poważnych obrotów węglen. W roku sprawozdawczym obrót ten spadł do 6750 tonn i cała przyszłość portu rzecznego w Tezewie została poważnie zachwiania. Powodów tak smutnego stanu rzeczy w tej dziedzinie upatrywać należy głównie w trudnościach nawigacyjnych na odcinku Wisły poniżej obecnego portu, które to trudności pozbawiają w obecnych warunkach port ten zdolności konkurencji z portami morskimi w Gdańsku i Gdyni. -

Z uwagi na charakter przemysłu na Pomorzu i na przewagę grup przemysłowych opartych na surowcach pochodzenia rolniczego - na Pomorzu specjalnie duży wpływ wywiera na kształtowanie się stosunków w przemyśle położenie rolnictwa i osiągnięte w roku sprawozdawczym plony i dlatego uważam za niezbędne poświęcenie tej sprawie paru uwag, zaczerpniętych z memorjału Pomorskiej Izby Rolniczej

Warunki atmosferyczne roku gospodarczego 1927/28 były naogół niekorzystne. Oziminy wyszły z zimy bardzo osłabione, a częściowo nawet wymarzły. Długotrwały okres zimna z początkiem wiosny oraz niedostatek opadów atmosferycznych wpłynął na znaczne opóźnienie wegetacji i utru-

dniał rozpoczęcie uprawy wiosennej, którą ukończono z tego powodu znacznie później, niż w latach poprzednich.

Poprawa nastąpiła dopiero w drugiej połowie maja. Korzystny od tego czasu przebieg pogody spowodował tak znaczną poprawę stanu zbóż, że już w lipcu liczone się z średnimi zbiorami zbóż ozimych, a odnośnie jarych, nawet powyżej przeciętnych średnich. Chłodne lato z dostateczną ilością opadów spowodowało wprawdzie znaczne opóźnienie zbiorów, wpłynęło jednak w dalszej mierze na wydajność plonów, skutkiem bowiem powolnego dojrzewania ziarna miało dostateczną ilość czasu do zupełnego wykształcenia się. To też przeprowadzone przez Pomorską Izbę Rolniczą badania statystyczne wyrażają, że urodzaj ziarna jakościowo i ilościowo jest, zadowalniający i naogół lepszy niż w roku ubiegłym. Również zbiory okopowych przewyższają plony roku ubiegłego.

Konjunktura na rynku zbożowym przedstawiała się naogół w roku gospodarczym 1927/28 /przez rok gospodarczy rozumie się okres od sierpnia jednego roku do lipca roku następnego/ dla rolnictwa korzystnie. Ustabilizowane w pierwszych miesiącach pożniwanych ceny na zboże utrzymały się bez większych zmian do początku wiosny 1928r. W tym czasie /od marca/ nastąpiła znaczna zwyżka cen obejmująca tak zboża chlebowe jak i jare, a to w związku z stwierdzoną koniecznością uzupełnienia zapasów krajowych przez zakup zboża zagranicznego i z powodu obawy niekorzystnych zbiorów roku 1928. Na specjalne uwzględnienie zasługuje przytem fakt zrównania się cen żyta z cenami za pszenicę. Po nasyceniu rynku wewnętrznego importem zagranicznym i po-

ważnej poprawie widoków na zbiory, począwszy od maja, zaznacza się tendencja zniżkowa, która utrzymuje się aż do końca roku gospodarczego. Niespodziewany ten poważny spadek cen zbóż chlebowych a w związku z tem i cen mąki przyprawił o poważne straty przemysł młynarski, który nabył poważne ilości drogiego zboża zagranicznego, a skutkiem spadku cen, który spotęgował się jeszcze z początkiem nowego roku gospodarczego 1928/29 znalazł się w trudnem położeniu finansowem.-

Z początkiem nowego okresu gospodarczego konjunktura na rynku zbożowym dla rolnictwa znacznie się pogorszyła. Silnie występująca podaż zbóż z nowych żniw, które okazały się, jak wspomniano poprzednio, nadszodziejnie korzystne, przy braku poważniejszych odbiorców /młyny z wspomnianych poprzednio powodów jako odbiorcy nie wchodziły w rachubę/ wywołało ponadto w związku z panującą na rynku światowym tendencją zniżkową znaczne obniżenie się cen, które potęgowało w dalszej mierze poważny import zboża niemieckiego. Dla ilustracji przytacza się poniżej przeciętne miesięczne ceny w zł. za 100 kg. według notowania giełdy w Poznaniu w maju i październiku 1928r.

	pszenica	żyto	jęczmień	owies
maj 1928	52,27	51,91	49,88	43,61
październik 1928	40,17	33,95	33,84	32,19

Zmniejszyła się również poważnie opłacalność hodowli zwierząt w stosunku do roku ubiegłego. Ceny za bydło rzeźne spadły bowiem podczas, gdy równocześnie ceny za ziemiopłody, a w związku z tem i za pasze treściwe, znacznie się podniosły. Ujemnie wpłynął na wychów bydła rzeźnego również zmniejszony zbyt na produkty hodowlane, spowodowany trudnościami umieszczenia nadwyżki hodowlanej na rynkach zagra-

nicznych / Wiedeń, Praga/. Zapoczątkowana w roku 1926 produkcja bekonów nie rozwinęła się zupełnie. Jedynie stosunkowo korzystnie układała się konjunktura na rynku nabiałowym. Z tego to powodu produkcja bydła poszła i idzie przede wszystkim w kierunku mleczny. Trudności w produkcji hodowlanej powstają z tego powodu, że zbiory paszy okazały się w roku 1928 klęskowo niskie. Zbiory siana są w Województwie Pomorskiem około 40 % niższe, niż roku ubiegłego. Również zbiór słomy jest niedostateczny. W związku z tym stanem rzeczy zachodzi obawa, że rolnicy zwłaszcza w powiatach kaszubskich, które klęską nieurodzaju paszy szczególnie zostały dotknięte, nie będą w stanie przezimować bydła i przez przymusową sprzedaż bydła użytkowego z początkiem bieżącego roku stan bydła Pomorza poważnie zostanie zmniejszony.-

Z uznaniem przywitamy sfery rolnicze rozporządzenie Rządu, mające na celu zabezpieczenie zapasów krajowych dla zapotrzebowania wewnętrznego przez ustanowienie ceł wywozowych na pasze tak objętościowe jak i treściwe. Zarządzenia te jednak zdaniem organizacji rolniczych nie są wystarczające. Koniecznym jest nadto obniżenie stawek przewozowych taryfy kolejowej dla artykułów pastewnych dla ułatwienia wyrównania zapotrzebowania wewnątrz kraju oraz udzielanie znaczniejszych ulgowych kredytów na zakup paszy. Akcją ostatnio wspomnianą zajmuje się wprawdzie Państwowy Bank Rolny, pożądanym jednak byłoby, aby została ona znacznie rozszerzona z szczególnym uwzględnieniem tych okolic kraju, które pod względem pasz są w położeniu najkrytyczniejszym. Natomiast nie nastąpiło dotąd poważniejsze obni-

żenie stawek przewozowych.-

Zaznaczająca się od roku 1926 poprawa konjunktury na rynku zbożowym wpłynęła korzystnie na podniesienie się zapotrzebowania środków produkcji w rolnictwie. Zapotrzebowanie na nawozy sztuczne w kampanji wiosennej 1928r. wzrosło do tego stopnia, że produkcja krajowa nawozów a zwłaszcza soli potasowych okazała się niewystarczająca i zaszła potrzeba poważniejszego importu soli potasowych z Niemiec. Trudności powstawały również przy uzyskiwaniu zamówionych przez organizacje handlowe ilości azotniaku i tomasyny, tak że konieczną stała się w tej sprawie interwencja Izby Rolniczej. Natomiast zmniejszył się popyt na nawozy w kampanji jesiennej 1928, na co wpłynęła pogarszająca się konjunktura na rynku produktów rolnych oraz zaznaczająca się tendencja zwyżkowa na nawozy.-

Ożywienie znaczniejsze nastąpiło również na rynku maszyn rolniczych. Młanowicie ujawniła się tendencja do nabywania ulepszonych maszyn do pielęgnowania i czyszczenia jak również i maszyn motorowych do mechanicznej uprawy roli. Wobec tego, że wspomniane maszyny precyzyjne nie są wyrabiane w dostatecznych ilościach w kraju, zachodzi potrzeba sprowadzenia ich z zagranicy. Utrudnienia jednak przywozowe i stosunkowo wysokie stawki celne działają na ogół hamująco na szybsze rozpowszechnienie się nowoczesnej techniki uprawy roli i pielęgnacji roślin.

Popyt na pasze treściwe mimo scharakteryzowanego poprzednio nieurodzaju jest bardzo nieznaczny. Wpływa na to zbyt wysoki poziom cen pasz treściwych w stosunku do zboża oraz ciasnota na rynku pieniężnym. Zwłaszcza zmniej-

si rolnicy nie zakupuja pasz treściwych, lecz ograniczają si do pasz, wyprodukowanych w własnem gospodarstwie i zużytkowują na pasze zboże w stanie surowym wzgl. w postaci śrutów. W tych okolicznościach, o ile nie zostaną wydane zarządzenia, mające na celu znaczne potaniecie pasz, o czem poprzednio już wspomniano, spisanie zboża, zwłaszcza w bieżącym roku wybitnego niezrodzaju pasz, może przybrać znaczniejsze rozmiary a z tego powodu na przednówku może okazać się brak zboża na aprowizację kraju.-

Charakteryzując ogólnie stan gospodarstw rolnych daje się zauważyć na Pomorzu pewien wzrost intensywności prowadzenia gospodarstw. Dowodem tego jest wzrastające zapotrzebowanie kawałów sztucznych, wzmożony popyt na maszyny rolnicze, postępująca motoryzacja, zwiększenie powierzchni uprawy okopowych, dążność do produkcji uszlachetnionych nasion, rozwój hodowli bydła w kierunku podniesienia mleczności, powiększenia uprawy warzyw i produktów ogrodniczych, uprawianych polowo itd.

Ogólne położenie na rynku pieniężnym, które kształtowało się w ostatnim roku pod znakiem ostrego braku gotówki, ujemnie bardzo wpływało również na położenie rolnictwa. Z powodu zaostrzającej się depresji na rynku głównych artykułów gospodarstwa wiejskiego, tak zboża, jak i inwentarza rzeźnego, trudności płatnicze przybrały dla rolnictwa bardzo ostrą formę.-

Położenie rolnictwa było z tego powodu tem trudniejsze, że zaopatrzenie rolnictwa w kredyt długoterminowy jest jeszcze zupełnie niedostateczne. W tych warunkach rolnictwo

przyjęto z dużym zadowoleniem wydanie rozporządzenia o zastawie rejestrowym piodów rolnych, spodziewając się, że ta nowa forma kredytu długoterminowego w pewnej części zaradzi odczuwanym niedomaganiom. Niestety jednak kredyt zastawowy wprowadzony został w życie zbyt późno, bo dopiero w grudniu 1928r., a zatem w czasie, gdy poważna część tegorocznych zbiorów przeszła od rolnika w ręce pośrednika.-

Jak wyżej już zaznaczyłem życiu gospodarstwu w roku 1928 najbardziej daly się we znaki trudności kredytowe. Kredyt prywatny występował tylko jako kredyt wekslowy, wynikły z transakcji handlowych, ^{przytem} charakteryzując go dłuższe niż roku poprzednim terminy i mniejsza przeciętna wartość weksli, co bezpośrednio wskazuje na wzrastające trudności gotówkowe. W tych warunkach oczy sfer gospodarczych zwrócone były na pomoc kredytową banków państwowych. Niestety działalność dwóch czynnych na Pomorzu oddziałów Banku Gosp. Krajowego w dziedzinie kredytu krótkoterminowego była bardzo skromna nieprzekraczająca, o ile chodzi o przemysł, handel i rzemiosło - 6-7 milionów zł. Ze specjalnych akcji kredytowych należy wskazać na rozdzielony kredyt ulgowy 6 % dla rzeniosła w sumie około 2.000.000.-zł., kredyt ulgowy również 6-procentowy dla żeglugi śródladowej sięgający przeszło 750.000 zł., oraz kredyt przeznaczony na poparcie ryb łóstwa morskiego w wysokości 700.000 zł. Pomocy kredytowej z tego źródła doznaki również zakłady ceramiczne, którym udzielono kredytu około 1 miliona złotych. Kredyt ten jednakże nie został przez odnośne sfery szerzej wykorzystany ze względu na jego dość wysokie oprocentowanie i krótki termin, uniemożliwiający zużycie tego kredytu do celów inwestycyjnych.-

Bank Polski operował w dość znacznych rozmiarach kredytem reedyskontowym, ponieważ jednakże sprawozdanie tego banku za rok 1928 jeszcze się nie ukazało nie mam możliwości zilustrowania cyframi tej działalności kredytowej na Pomorzu. Przy okazji omawiania stosunków kredytowych na Pomorzu uważam za konieczne podkreślić, że banki niemieckie rozwijają bardzo poważną akcję kredytową o zabarwieniu wybitnie politycznym toteż jedynie zastosowana na Pomorzu energiczna kontrakcja ze strony banków polskich mogła by zgubne skutki akcji niemieckiej sparaliżować.-

Do momentów budzących duży niepokój w sferach przemysłowych należały w roku sprawozdawczym bez wątpienia prace prowadzone przez M-stwo Komunikacji nad rewizją taryf przewozowych i groźba poważnego podniesienia tych taryf, co ze względu na specyficzne warunki panujące w przemyśle na Pomorzu może ^{się} odbić nader ujemnie na jego rozwoju. Wielka odległość od źródeł węgla i żelaza, odległość rynków zbytu i nadmiar produkcji w porównaniu z lokalnym zapotrzebowaniem w przemyśle ceramicznym, drzewnym, młynarskim i innych - są to czynniki które stale powodowały tutejsze sfery gospodarcze do domagania się zniżki taryf przewozowych w tych dziedzinach, toteż ewentualna podwyżka bez wątpienia jest niepokojąca i może stać się prawdziwym ciosem dla całego szeregu dotkniętych nią zakładów przemysłowych.-

Dalej, o ile chodzi o momenty, które przez przemysł jednogłośnie są wysuwane jako zjawiska hamujące rozwój przemysłu, wymienić należy świadczenia socjalne i podatek obrotowy, a także wyjątkowa energja Pomorskich władz



skarbowych w ściąganiu zaległych podatków.

Pierwsze, jakkolwiek są uznawane za społecznie konieczne-nastręczają o tyle wątpliwości, że produkcję obciążają nadmiernie co się ujemnie odbija na zdolności konkurencyjnej naszych wytworów, i że obniżenie tych świadczeń przy jednoczesnej rewizji zasad administrowania niemi było by możliwe bez uszczerbku dla ubezpieczonych.-

Podatek obrotowy, dzięki swojej wielokrotności wpływa ujemnie na ceny artykułów wyprodukowanych, co oczywiście wywiera wpływ hamujący za zbyt. Zasadniczym dezyderatem sfer gospodarczych jest, aby podatek ten był skoncentrowany w jednym miejscu, mianowicie u producenta wzgl. o ile chodzi o towar pochodzenia zagranicznego- u importera. Sferę gospodarczą licza na to, że prace, prowadzone obecnie przez Rząd nad reformą podatku przemysłowego znajdują korzystne dla produkcji formy rozwiązania tej palącej sprawy.-

W dziedzinie stosunków robotniczych w roku sprawozdawczym nie zaobserwowano poważniejszych zdarzeń. Mieliśmy wprawdzie ogółem około 40 zatargów, jednakże miały one wszędzie charakter lokalny i minęły naogół spokojnie. Z zatargów tych przypada: na przemysł mineralny przypada 2 z liczbą straconych dni 310; na przemysł hutn. i mech. przerób metali- 1 z 842 straconemi dniami, na przemysł drzewny 14 zatargów z 3512, 1/2 straconemi dniami; na przemysł spożywczy - 1 zatarg z 1680 dni, na przemysł budowlany - 20 zatargów z 28089 straconemi dniami; na inne 2 zatargi z 368 straconemi dniami. Poza tem w okresie sprawozdawczym zawarto ogółem 12 umów, dotyczących taryf płac robotniczych. Przeważną część tych umów odnosi się do przemysłu budowlanego, gdzie walka o wysokość prac ze strony robotników była dość energiczna. Umowy te spo-

wodowały podniesienie stawek od 10-20 %, zależnie od rodzaju przemysłu i warunków lokalnych.-

W końcu uwag ogólnych zaznaczam, iż wbrew dotychczasowej praktyce opuszczam w niniejszym sprawozdaniu opis postępów prac przy budowie portu i miasta Gdyni. Czynię tak dlatego, że przede wszystkim Ministerstwo ma o tych sprawach szczegółowe informacje z urzędów bezpośrednio temi sprawami się zajmujących, a powtóre - że postępy w rozbudowie miasta i portu w Gdyni w roku 1928 są tak znaczne, że nawet ich pobieżny opis zająłby za dużo miejsca.

Ogrom pracy dokonanej na tem polu w roku sprawozdawczym nie pozwala na to, aby jej opis czynić fragmentem niniejszego sprawozdania, które ma zreszta inne cele na oku.-
Zaznaczam jedynie ogólnie, że społeczeństwo pomorskie z ogromnym zainteresowaniem i uznaniem śledzi postępy tych prac, jakkolwiek samo naogół nie wyszło jeszcze z roli biernego obserwatora. Należy przypuszczać, że dość pomyślnie zapoczątkowana na Pomorzu praca Komitetu Floty Narodowej pogłębi stosunek tu-tejszego społeczeństwa do zagadnień z morzem związanych i pobnie jego inicjatywę w kierunku rzeczowego udziału w tych pracach, o ile oczywiście stosunki materialne na to pozwolą.

Przechodząc do omówienia stanu zatrudnienia i ogólnej charakterystyki położenia poszczególnych branż w roku 1928 pragnę przede wszystkim podkreślić, że ze względu na przeważnie drobno-przemysłowy charakter zakładów przemysłowych na Pomorzu oraz na włączenie do niniejszego sprawozdania tylko zakładów, zatrudniających ponad 20 robotników - cyfry wymieniane poniżej jako też i tablice ilustrujące stan liczbowy poszczególnych grup przemysłowych, nie mogą świadczyć o rozwoju całego przemysłu pomorskiego. Zestawiając cyfry te z wynikami wykazanymi w spra-

wozdaniu za rok 1927 - gdzie wchodziły w rachubę wszystkie zakłady zatrudniające ponad 5 robotników a nawet mniejsze, o ile są zaopatrzone w zapęd mechaniczny - widzimy, że statystyka tegoroczna obejmuje tylko 449 zakładów co stanowi zaledwie 18.4 % liczby zakładów objętych sprawozdaniem za rok poprzedni zaś stan zatrudnienia wykazuje w zakładach objętych tegorocznym zestawieniem tylko 24104 robotników, podczas gdy zakłady począwszy od 5 rob. wzwyż zatrudniały w roku 1927 razem około 28000 robotników. Obecne więc zestawienia obejmują tylko część robotników zatrudnionych w zakładach, objętych statystyką zeszłoroczną i tylko mniejwięcej połowę ogólnej ilości robotników, zatrudnionych w całym przemyśle na Pomorzu.-

o stanie przemysłu MINERALNEGO według liczby zakładów i robotn.

WOJEWÓDZTWO POMORSKIE

L. p.	Rodzaj zakładów	Rok sprawozdaw.		Rok poprzedni		% uruchomienia ilości robotn. w roku sprawoz. w stos. do roku poprzed.
		Ilość zakładów czynnych	Rzeczywista ilość zatrudnionych na 31.XII.28.	Ilość zakładów czynnych	Rzeczywista ilość zatrudnionych na 31.XII.27.	
1	2	3	4	5	6	7
1.	Fabryki cementu	1	121	1	100	121 %
2.	Wapienniki i piece wapien.	-	-	-	-	-
3.	Cegielnie i fabr.dachówek	53	1100	48	957	124 %
4.	Fabr.cegły ogniotrwałej i wyrobów szamotowych	-	-	-	-	-
5.	Fabr.wyrobów terrakotowych	-	-	-	-	-
6.	Fabr.wyrobów fajansowych	-	-	-	-	-
7.	Fabr.wyrobów porcelan.	-	-	-	-	-
8.	Wyrób sztucz.n.kamieni bud.	-	-	-	-	-
9.	a/Wyrób szkła tafłowego	-	-	-	-	-
	b/Wyrób butel.i szkła stoł	-	-	-	-	-
10.	Fabr.wyrobów ze szkła	-	-	-	-	-
11.	Fabr. ołówków	-	-	-	-	-
12.	Fabr.farb ziemnych	-	-	-	-	-
13.	Wytwórnice garncarskie	1	23	1	21	110 %
14.	" wyrob.cementowych	1	15	1	10	150 %
15.	" artykułów z lawy wulkanicznej	1	6	1	16	37½ %
Razem		57	1354	53	1104	119 %

Uwagi do tablicy patrz str. 22, 23 i 24.

Stan zatrudnienia w przemyśle ceramicznym uległ poprawie, co się głównie uwydatnia, jeżeli za podstawę porównania weźmiemy ilość robotników zatrudnionych w sezonie. Poprawa ta wynosi około 25%. Również ilość czynnych zakładów wzrosła o 5%.

Rozwój przemysłu ceramicznego, na który na Pomorzu prawie wyłącznie składają się cegielnie i sączkarnie zależnym jest od ruchu budowlanego i tempa prac meljoracyjnych.

Sezon budowlany roku 1928 był bezwzględnie lepszy niż poprzedni, w każdym razie jednak zawiódł pokładane w nim nadzieje. Budownictwo prywatne zwłaszcza było w dalszym ciągu w zastoju. Nieliczne porospoczynane budynki prywatne przeważnie nie mogły być wykończone wskutek braku kapitałów i wyczerpania się funduszy budowlanych w Banku Gosp.-Krajowego. Większa ciągłość pracy wykazywało budownictwo publiczne.

Na rynku drenów stanuje w dalszym ciągu konjunktura pomyślna, a to dzięki temu, że gospodarstwa rolne jeszcze w dużym stopniu nie są zdrenowane i że Państwowy Bank Rolny udziela na akcję meljoracyjną długoterminowych kredytów. Co się tyczy cen drenów to zaznaczyć należy, że wskutek braku towaru na rynku ulegają one ciągłejwyżce. Importu drenów z zagranicy nie obserwuje się zupełnie, do czego niedopuszczona taryfa celna, natomiast eksport drenów z Pomorza odbywa się dość pomyślnie. Wszystkie prawie cegielnie aż do końca listopada były w pełnym ruchu, który stopniowo zaczął zanikać na początku grudnia. Zawdzięczając łagodnej pogodzie nie-

które cegielnie nawet produkowały surówkę do 10. grudnia, t.j. produkcja mogła być dłuższą o 1 miesiąc w porównaniu z r. 1927. Niestety, nieoczekiwane silne i długotrwałe mrozy, dochodzące do -25° C, wyrządziły b. znaczne szkody w cegielniach, gdyż większa część produkcji surówki ostatnich tygodni zmarzła. Jednakowoż nagromadzone zapasy wysuszonej surówki podczas suchego lata, pozwoliły zakładom wypalać cegłę i po 1. stycznia 1929, wobec czego z brakiem materiału na rynku ceramicznym na wiosnę 1929 liczyć się nie należy.-

Wypłacalność firm i sytuacja na rynku pieniężnym doznała znacznego pogorszenia. Protesty nawet najpewniejszych weksli są na porządku dziennym, w najlepszym razie żądane kilkakrotnych prolengat, często na terminy ponad 3 miesiące. Sytuacja ta zmusiła przemysł ceramiczny do znacznej ostrożności przy określaniu warunków płatniczych i, tylko w wyjątkowych wypadkach, - do przyjmowania weksli.-

W sprawach robotniczych i taryf zarobkowych nastąpiła dnia 2. X. r. z. zwykła taryfa przeciętnie o 10 %, która obowiązuje do dnia 31. III. 1929. Stosunek pomiędzy pracodawcami a pracownikami pozostaje nadal zupełnie poprawny.-

W sprawie kształtowania się cen na wyroby ceramiczne, większych zmian zanotować nie można. Cegłę sprzedawano na terytorjum Pomorza od zł. 75 - 85 za 1000 loco plac cegielnia, zaś 1 1/2 " dreny od zł. 70 - 80 za 1000.-

Od 1. I. 29. wszystkie polskie cegielnie wytwarzają nowy, jednolity format cegły polskiej, mianowicie wym. 270 x 130 x 60 mm/m. t.j. cegłę większą od dotychczasowej normalnej / 250 x 120 x 65 mm/m / o 13 % w kubaturze. W związku z tem należy oczekiwać u nas pewnej zwyżki ceny cegły na wiosnę 1929r.-

Analizując sytuację w przemyśle ceramicznym za ubiegły rok 1923, stwierdzić należy, że przeszedł on pod znakiem konjunktury zadawalającej. Rynek nasycony był w dostatecznej mierze towarem ceramicznym, to też ceny naogół kształtowały się normalnie i, pomimo zwyczajek robocizny i węgla, nie doznały prawie zmian w stosunku do roku ubiegłego.-

Ogólnie zaznaczam, że produkcja cegły i drenów na Pomorzu mogła by być znacznie podniesiona przez modernizację zakładów a przede wszystkim przez urządzenie sztucznych suszarni. Do tego jednakże jest potrzebna wydatniejsza niż dotychczas pomoc kredytowa, obliczona na inwestycje, a więc wchodzi tu może w grę kredyt długoterminowy i tani.-

Pozatem nie należy zapominać, o czem pisakem już w poprzednich sprawozdaniach, że dla pomorskiego przemysłu ceramicznego bardzo ważnem jest aby stawki taryfy przewozowej były tak skonstruowane, aby umożliwiły dotarciu cegły pomorskiej przynajmniej do Warszawy. Zamierzona podwyżka tych taryf, redukując znacznie teren zbytu dla tutejszych wyrobów ceramicznych, musiałaby się bardzo ujemnie odbić nie tylko na prosperowaniu pomorskich cegielń, ale pogorszyła by sytuację w budownictwie i meljoracjach na wschodzie, gdzie artykuły te nie są w dostatecznej ilości produkowane.-

o stanie przemysłu ŻELAZNEGO I METALOWEGO według liczby zakł. i robotn.

WOJEWÓDZTWO POMORSKIE

L. p.	Rodzaj zakładów	Rok soraowzdawczy		Rok poprzedni		% uru- chomie- nia ilości robotn. w roku sprawozd w sto- sunku do r. poprz
		Ilość za- kła- dów czyn- nych	Rzeczywista ilość za- trudnionych robotników na 31.XII.28	Ilość za- kła- dów czyn- nych	Rzeczywista ilość za- trudnionych robotników na dzień 31.XII.27.	
1	2	3	4	5	6	7
1.	Odlewnie stali i przedm. kuto-lanych	2	1341	2	1341	100 %
2.	Fabr.wyrobów żelaznych kutych, prasowanych i tłocz.	1	95	1	87	109 %
3.	Fabr. wyrobów żelazn. ciągnionych	-	-	-	-	-
4.	Fabr.wyrobów kotlarskich, konstrukcji żelazn. i mebli	2	148	2	130	114 %
5.	Fabr.wyrobów metalowych	-	-	-	-	-
6.	Fabr.broni i amunicji	jest wojskowa, jednakże		nie ujęta w na- szej ewidencji.		
7.	Fabr. wyrobów z drutu	1	29	1	28	104 %
8.	Fabr.wyrobów z blachy.	3	232	3	319	73 %
Razem		9	1845	9	1905	97%

Uwagi podano na str. 27 i 28 łącznie z uwagami o przemyśle maszynowo-
elektr.

o stanie przemysłu MASZYNOWEGO I ELEKTROTECHN. według liczby zakł. i ro
WOJEWÓDZTWO POMORSKIE

L. p.	Rodzaj zakładów	Rok sprawozdawczy		Rok poprzedni		% uruchomienia ilości robotn. w roku sprawozdawczym w stos. do r. poprzed.
		Ilość zakładów czynnych	Rzeczywista ilość zatrudnionych robotników na 31.XII.28.	Ilość zakładów czynnych	Rzeczywista ilość zatrudnionych robotników na dzień 31.XII.27.	
1	2	3	4	5	6	7
1.	Fabr.maszyn i silników	1	15	1	15	100%
2.	Fabr.maszyn rolniczych	13	1816	12	1665	109%
3.	Fabr.środków przewozowych	5	166	4	116	143%
4.	Fabr.elektrotechniczne	2	52	2	47	110%
5.	Fabr.gazo- i wodomierzy	1	23	1	23	100%
6.	Warsztaty mechaniczne	1	33	1	17	195%
Razem		23	2105	21	1883	112%

Uwagi podano na str.27 i 28 łącznie z uwagami o przemyśle żelazno-meta

Przemysł metalowy i maszynowy.

Stan zatrudnienia w tych grupach przemysłu niezna-
cznie się poprawił, ilość zaś zakładów czynnych wzrosła o 2.

Przemysł metalowy i maszynowy na Pomorzu w roku
1928 rozwijał się pomyślnie. Da się to specjalnie powiedzieć
o fabrykach maszyn rolniczych, których mamy tu najwięcej.
Zapotrzebowanie na maszyny rolnicze począwszy od maja było do-
stateczne. Już z początkiem wiosny rozpoczął się na rynku
tych maszyn ożywiony ruch, tak że hurtownicy pozbyli się
swoich zapasów i zaczęli się do fabryk zwracać z zamówienia-
mi. Zamówienia te, jakkolwiek trochę obóźnione ze względu na
zimną wiosnę, dały fabrykom zatrudnienie na całe lato. Jako po-
cieągający objaw należy zanotować duże zainteresowanie się ma-
szynami rolniczymi kresów wschodnich i południowo-wschodnich.
Ceny maszyn produkowanych w kraju nie uległy większym zmi-
nom przy słabszej tendencji zwykłej, co się zaś tyczy maszyn
rolniczych importowanych, to ceny ich podniosły się o kilka
procent w związku z waloryzacją stawek taryfy celnej. Import
maszyn rolniczych z zagranicy stale się zmniejsza, ograniczają-
jąc się jedynie do koniecznych, a niewyrabianych w kraju ma-
szyn.

Odbiorcy -hurtownicy maszyn i narzędzi rolniczych
otrzymują obecnie towar wyłącznie na weksle z terminem do 6
miesięcy. Przy większych maszynach terminy te dochodzą do 1 ½
roku. Wypłacalność odbiorców była zadawalająca.-

Ujemnym momentem w tej branży natomiast jest zmniej-
szanie się eksportu. Tłomaczy się to głównie wysokimi stawka-
mi taryfy przewozowej, co - biorąc pod uwagę znaczne odległo-

ści rynków zbytu / półwysp Bałkański, Łotwa, Estonja/ unie-
możliwia naszym fabrykom konkurencję z korzystniej położonym
przemysłem niemieckim i czechosłowackim.-

Zakłady przemysłu elektrotechnicznego były zatrud-
nione normalnie.-

W odlewnictwie sytuacja była gorsza- głównie dzięki
niedostępności rynku rosyjskiego. Ograniczenie możliwości
zbytu wywołało ostrą konkurencję pomiędzy poszczególnymi
odlewniami, i rozszerzenie programu wytwórczości na nowe arty-
kuły. Spowodowało to powiększenie kosztów produkcji pewną
dezorientację na rynku wyrobów żeliwnych. Ceny tych wyrobów
wobec powyższego stanu rzeczy są bardzo niskie. W dziedzinie
odlewnictwa konieczna jest sanacja, która drogą zsyndykalizo-
wania produkcji umożliwiła by nie tylko utrzymanie się na ryn-
kach zagranicznych, ale i wzrost dotychczasowego skromnego
eksportu.

o stanie przemysłu CHEMICZNEGO według liczby zakładów i rob.

WOJEWÓDZTWO POMORSKIE

L. p.	Rodzaj zakładów	Rok sprawozdawczy		Rok poprzedni		% uruchomienia ilości rob. w roku sprawozd. w stos. do roku poprzed.
		Ilość zakładów czynnych	Rzeczywista ilość zatrudnionych robotników na 31.XII.28	Ilość zakładów czynnych	Rzeczywista ilość zatrudnionych rob. na dzień 31.XII.27.	
1	2	3	4	5	6	7
1.	Przemysł chemiczny nieorganiczny:	-	-	-	-	-
	a/fabr.kwasów,alkalji i soli	-	-	-	-	-
	b/fabr.superfosfatu	-	-	-	-	-
2.	Przemysł elektrotechniczny	-	-	-	-	-
3.	Fabr.suchej destylacji i ekstrakcji drzewa	1	25	1	30	83,5
4.	Koksownie	-	-	-	-	-
5.	Fabr.półproduktów organ.i barwników	-	-	-	-	-
6.	Fabr. sztucznego jedwabiu i materiałów wybuchowych	-	-	-	-	-
7.	Przemysł przerobu tłuszczów zwierzęcych i roślin.oraz fabryki mydła	1	23	1	21	110 %
8.	Fabr.mają kostnej, kleju i żelatyny	1	32	1	37	86,5%
9.	Fabr. preparatów farmaceutycznych i chem.-techn.	2	51	2	47	108 %
10.	Fabr. pokostu, lakieru i farb	1	42	1	34	124 %
11.	Fabryki zapasek	-	-	-	-	-
12.	Fabryki wyrobów gumowych	1	4730	1	2420	196 %
13.	Fabryki ceraty, dermatoidu i linoleum	-	-	-	-	-
14.	Destylarnie smoły	2	112	2	113	100 %
	Razem	9	5015	9	2702	187,5%

Uwagi do tabelicy patrz str.30 i 31

Przemysł chemiczny.

Stan zatrudnienia w tej grupie wzrósł o 90 % przy tej samej ilości czynnych zakładów przemysłowych.-

W dziale tym na pierwszym miejscu postawić należy produkcję kaloszy, śniegowców, opon i płaszczy gumowych /Two Akc. Polski Przemysł Gumowy Pepege/. O nadzwyczajnym rozwoju tej produkcji świadczy fakt, że ilość robotników i urzędników w sprawozdawczym roku operacyjnym podwoiła się dochodząc do ilości 5000.-

Produkcja dzienna wynosi 30.000 par obuwia gumowego wszelkiego rodzaju, 2000 sztuk opon i detek i 200 płaszczy gumowych. Dzięki stabilizacji stosunków gospodarczych w kraju, stałości kursu złotego, względnie dobrym urodzajem i obniżeniu cen na wyroby gumowe konsumpcja wewnątrz kraju wzrosła trzykrotnie. Jako artykuły pomocnicze wyprodukowała fabryka 80.000 skrajni, przeszło 2.200.000 pudełek i 56.000 kg. traktamentu. W związku z powyższym rozbudowa fabryki poczyniła znaczne postępy, mianowicie zabudowano nowymi budynkami fabrycznymi przestrzeń 9.195 m². W roku sprawozdawczym obrót fabryki w kraju wynosił około 23 milj. zł., zagranicą około 5½ milj. czyli, że w porównaniu z poprzednim okresem operacyjnym obrót ogólny wzrósł nieomal dwukrotnie.-

Dzięki dużej konsumpcji wyrobów tych w kraju eksport spadł o 50 %, spadek ten uważać należy jednakże za przejściowy, gdyż przez rozbudowę obecnych zakładów, oraz wybudowanie nowej fabryki w Frusach Wschodnich i prawdopodobnie w Gdyni. Zarząd fabryki zamierza produkcję jeszcze znacznie podnieść.

W roku 1928 został uruchomiony nowy dział opon i dętek rowerowych, który rozwija się bardzo pomyślnie, oraz odlewnia aluminium w celu wyrabiania kopyt dla potrzeb własnej fabrykacji. W dalszym programie fabryki przewiduje się uruchomienie w najbliższej przyszłości fabrykacji opon i dętek samochodowych i specjalnych materiałów gumowanych. Spowoduje to wzniesienie dalszych gmachów fabrycznych o powierzchni zabudowanej około 10.000 m². oraz wzrost stanu zatrudnienia w zakładzie głównym do 6000 osób, zaś w fabrykach zamiejscowych do 1000.

Pomorska Destylacja Drzewa w Czersku produkuje smołę drzewną, węgiel drzewny i olej terpentynowy. Fabryka rozwija się dobrze i poważne ilości smoly drzewnej przeznaczają na eksport. Trudności uwydatniają się tylko na tle zaopatrzenia fabryki przez Dyрекcję Lasów Państw. we większą ilość odpowiedniego surowca.-

Chemiczna fabryka „Ergasta” w Starogardzie rozwija się pomyślnie o czym świadczy wzrost produkcji chlorku etylu o 30 %.-

Na rynku artykułów mydlanych i kosmetycznych toczyła się silna walka konkurencyjna, co się ujemnie odbiło na paru słabszych zakładach tej branży. Ceny zostały znacznie obniżone. Kredyty na surowce zostały zaostrzone przez dostawców co prawdopodobnie spowoduje zwyżkę omawianych artykułów.-

S P R A W O Z D A N I E

32

o stanie przemysłu WŁÓKIENNICZEGO według liczby zakładów i robotn.

WOJEWÓDZTWO POMORSKIE

L. p.	Rodzaj zakładów	Rok sprawozdawczy		Rok poprzedni		% uruchomienia ilości robotn. w roku sprawozd. w stos. do roku poprzed.
		Ilość zakładów czynnych	Rzeczywista ilość zatrudnionych robotników na 31.XII.28	Ilość zakładów czynnych	Rzeczywista ilość zatrudnionych robotn. na dzień 31.XII.27.	
1	2	3	4	5	6	7
1.	Przemysł wełniany:	-	-	-	-	-
	a/przędzalnie	-	-	-	-	-
	b/tkalnie	-	-	-	-	-
	c/wykończalnie	-	-	-	-	-
2.	Przemysł bawełniany:	-	-	-	-	-
	a/przędzalnie	-	-	-	-	-
	b/tkalnie	-	6	-	-	-
	c/wykończalnie	-	-	-	-	-
	d/niciarnie	-	-	-	-	-
	e/fabryki waty	-	-	-	-	-
3.	Przemysł lniany, konopny i jutowy:	-	-	-	-	-
	a/przędzalnie	1	80	1	75	106 %
	b/tkalnie	-	-	-	-	-
	c/wykończalnie	-	-	-	-	-
4.	Przemysł jedwabny:	-	-	-	-	-
	a/przędzalnie	-	-	-	-	-
	b/tkalnie	-	-	-	-	-
5.	a/Przemysł wyrobów dzianych	-	-	-	-	-
	b/Przemysł pończosznicy	-	-	-	-	-
6.	Przem.wstażek i tasiemek	-	-	-	-	-
7.	Przen.hafciarski i koronk.	-	-	-	-	-
Razem :		1	80	1	75	106 %

Uwagi do tablicy patrz str.33.

Przemysł włókienniczy.

Ta grupa przemysłu - jeżeli pominiemy drobne zaczątki przemysłu ludowego - jest na Pomorzu reprezentowana jedynie przez dwie fabryki obróbki lnu. Jedna z nich, w Chojnicach, stoi od paru lat bezczynnie, druga w Toruniu - po znięciu właściciela - rozwija się dość pomyślnie dzięki uniejętnej administracji i poparciu kredytowemu ze strony Banku Gospodarstwa Krajowego. Liczba zatrudnionych robotników w tej fabryce zbliża się powoli do stanu normalnego. Fabryka korzysta częściowo z surowca pomorskiego, przeważnie zaś sprowadza go z Kresów Wschodnich. Firma czyni zabiegi około podniesienia i uporządkowania uprawy i hodowli lnu na Pomorzu. Dalejsza jej akcja pod tym względem może przynieść poważne korzyści. Starąłem się zainteresować firmę toruńską fabryką obróbki lnu w Chojnicach, zalecając ewent. nabycie jej wzgl. podjęcie się administracji przedsiębiorstwa, jaki rezultat wyda moja interwencja - dziś jeszcze powiedzieć się nie da. -

o stanie przemysłu PAPIERNICZEGO według liczby zakładów i robotn.

WOJEWÓDZTWO POMORSKIE

L. P.	Rodzaj zakładów	Rok sprawczdawczy		Rok poprzedni		% urucho- mienia ilości rob. w roku spr w stosunk do r. popr
		Ilość za- kła- dów czyn- nych	Rzeczywista ilość zatrud- nionych robotników na 31.XII,28.	Ilość za- kła- dów czyn- nych	Rzeczywista ilość za- trudnionych robotników na dzień 31.XII.27.	
1	2	3	4	5	6	7
1.	Fabryki celulozy	-	-	-	-	-
2.	Fabryki masy drzewnej	-	-	-	-	-
3.	Fabryki papieru	-	-	-	-	-
4.	Fabryki tektury:	1	90	1	83	108 %
	a/drzewnej	-	-	-	-	-
	b/szarej z obcinków pap.	-	-	-	-	-
	c/papy dachowej	2	41	2	37	111 %
5.	Wyroby z papieru i tektury	2	72	2	47	153 %
Razem		5	203	5	167	122 %

Uwagi do tablicy patrz str.35.

Przemysł Papierniczy.

W dziale tym obserwujemy pewną redukcję stanu zatrudnienia przy niezminionej ilości czynnych zakładów przemysłowych.-

Przemysł papierniczy jest na Pomorzu, słabo rozwinięty. Na pierwszym miejscu należy tu postawić fabryki papy dachowej. Rok 1928 wykazał wprawdzie pewne ożywienie w przemyśle budowlanym, które jednakże wzmogło stosunkowo tylko nieznacznie zapotrzebowanie na surową tekturę i papę dachową. Wskutek uruchomienia fabryki tektury w najbliższym sąsiedztwie Pomorza - w Fordonie, wytworzyła się na rynku krajowym ostra konkurencja, powodując znaczną niżkę cen na tekturę surową.-

Również i na rynkach zagranicznych ceny spadły wskutek konkurencji fabryk angielskich i francuskich. Konkurencja, zwyżka płac oraz zwyżka cen na węgiel kamienny wytworzyły trudne położenie dla fabryk tej branży. Fabryka surowej tektury M. Droste w Tezewie rozwinęła w roku sprawozdawczym fabrykację papieru do wyrobu rurek izolacyjnych dla przewodów elektrycznych, zaspakajając w całości zapotrzebowanie na papier ten krajowych fabryk kabli i rurek izolacyjnych przez co odpadła potrzeba sprowadzania tego papieru z Niemiec.-

stanie przemysłu GARBARSKIEGO I PRZETW. ZWIERZ. według liczby zakł. i rob

WOJEWÓDZTWO POMORSKIE

L. p.	Rodzaj zakładów	Rok sprawozdaw.		Rok poprzedni		% uruchomienia ilości robotn. w roku sprawozd. do roku poprzed.
		Ilość zakładów czynnych	Rzeczywista ilość zatrudnionych robotników na 31.XII.28	Ilość zakładów czynnych	Rzeczywista ilość zatrudnionych robotników na 31.XII.27.	
1	2	3	4	5	6	7
1.	Garbarnie skór twardych i miękkich	1	33	1	30	110 %
2.	Wyprawa futer	-	-	-	-	-
3.	Fabryki pasów napędnych	-	-	-	-	-
4.	Inne	-	-	-	-	-
Razem		1	33	1	30	110 %

Uwagi do tablicy patrz str. 37.

Przemysł garbarski.

Z tej grupy przemysłu mamy na Pomorzu kilka zakładów drobniejszych. Sprawozdaniem niniejszem jest objęte tylko jedno przedsiębiorstwo, gdyż wszystkie inne zatrudniają mniej niż 20 robotników. Stan zatrudnienia i produkcji w przemyśle garbarskim pozostał prawie taki sam, jak w roku ubiegłym. Przemysł ten, jak i wszystkie inne walczą z brakiem gotówki obrotowej, przyczem operując weksłami długoterminowymi narażony bywa na poważne ryzyko, gdyż nie wszyscy odbiorcy wywiązują się należycie ze swych zobowiązań. Poważnym także hamulcem dla rozwoju tego przemysłu jest brak kredytu długoterminowego, oraz konkurencja zagraniczna. Przemysł ten narzeka na zbyt wysokie cło na garbówki wzgl. inne półfabrykaty, które dotychczas musimy sprowadzać z zagranicy.-

o stanie przemysłu DRZEWNEGO według liczby zakładów i robotników

WOJEWÓDZTWO POMORSKIE

Lp.	Rodzaj zakładów	Rok sprawozdaw.		Rok poprzedni		% uruchomienia ilości robotn. w roku sprawozd. w stos. do roku poprzedn.
		Ilość zakładów czynnych	Rzeczywista ilość zatrudnionych robotników na 31.XII.28	Ilość zakładów czynnych	Rzeczywista ilość zatrudnionych robotników na 31.XII.27.	
1	2	3	4	5	6	7
1.	Tartaki	191	2026	200	2199	92 %
2.	Wyrób klepek, obrczy i gontów	2	196	2	120	163 %
3.	Wyroby budowlane stolarskie	-	-	-	-	-
4.	Wyroby stolarskie meblowe	-	-	-	-	-
	a/wyrób fornierów, dycht i pudełek	-	-	-	-	-
	b/wyrób sprzętów domowych prostych	13	391	12	329	129 %
	c/wyrób mebli giętych	-	-	-	-	-
	d/wyrób mebli ozdobnych i zakł. tapic.	4	664	4	599	111 %
	e/wyrób listew, gzymsów i ran	4	707	4	720	98 %
5.	Wyrób drewnianych części do kół, wozów itp.	-	-	-	-	-
6.	Wyrób korków i przedmiotów z masy korkowej	-	-	-	-	-
7.	Wyrób zabawek z drzewa, wyroby tokarskie i snyc.	-	-	-	-	-
8.	Wyrób parkietu	1	33	1	28	118 %
9.	Wyroby wiklinowe	2	93	2	99	94 %
	Razem	217	4110	225	4094	100,3 %

Uwagi do tablicy patrz str. 39, 40 i 41.

Przemysł Drzewny.

Ogólny stan zatrudnienia w tej grupie uległ nieznacznej poprawie - głównie w branży fabryk mebli, natomiast specjalnie tartaki wykazują spadek stanu zatrudnienia o ca 10 %, przyczem ilość czynnych tartaków również zmalała o 9.-

Podaż drzewa z Lasów Państw. była w r. 1928. znacznie mniejsza niż w roku poprzednim, a to dzięki ustaniu wzgl. znacznemu ograniczeniu wyrębów drzewa sówkowego. To zmniejszenie podaży będzie się odczuwało przez szereg lat wskutek nadmier-nych i koniecznych wyrębów w latach ubiegłych spowodowanych klęską sówki-chojnowki. Sytuacja ta zmusi naszych przemysłowców drzewnych do zwrócenia oczu na Wschód w poszukiwaniu surowca drzewnego.

Sytuacja dla przemysłu i handlu drzewnego naogół w roku sprawozdawczym nie była zbyt pomyślna i to, jak na rynku wewnętrznym, tak i zagranicą. Eksport drzewa dokonywał się głównie do Niemiec, jednakże, o ile chodzi zwłaszcza o drzewo przetarte, był utrudniony głównie dzięki kryzysowi przemysłu budowlanego w Niemczech i expiracji w końcu roku umowy drzewnej z Niemcami. Rynek ten ze względu na jego bliskość i dostosowanie stosowanych na Pomorzu wymiarów drzewa do potrzeb rynku niemieckiego stawia go w rzędzie najważniejszym dla tutejszego przemysłu. Na skąpy zbył drzewa budulcowego zagranicę wpływa w pierwszym rzędzie fakt, że ceny utrzymywały się tam na poziomie z jesieni 1927 r. podczas gdy surowiec polski od tego czasu znacznie podrożał.

Nie więc dziwnego, że budulec w kraju osiągał wyższe ceny aniżeli płaciłoby zagraniczni importerzy, zapotrzebowanie jednakże budulca przeciętnie było niedostateczne. Aktywność eksporterów drzewa jest utrudniona również przez silną

konkurencję szwedzką, fińską, a w szczególności sowiecką. Ta ostatnia oferując swój towar po bardzo niskich cenach daje się naszemu eksportowi silnie odczuć zwłaszcza wobec zakontraktowania w ostatnich czasach przez Anglię dużej partii drzewa w Z.S.S.R. Na rynku wewnętrznym ruch był dość słaby, jakkolwiek ożywienie ruchu budowlanego w miesiącach jesiennych spowodowało pewną poprawę. Warunki płatności dla sprzedawców się pogorszyły. Podczas gdy dawniej w branży tej przyjmowano jedynie weksle z terminem 3-6 miesięcy, wobec nieprzejednanego stanowiska odbiorców, zmuszeni są przemysłowcy drzewni przyjmować weksle z terminem płatności do 10 i więcej miesięcy.

Wypłacalność w branży drzewnej znacznie się pogorszyła i liczba protestów weksli wzrosła.-

Przemysł tartaczny wobec wyżej opisanych koniunktur przecierał drzewo w dużym stopniu na skład w oczekiwaniu lepszej sytuacji. Szereg gałęzi przemysłu drzewnego, integralnie związanego z potrzebami ruchu budowlanego, ujemnie odczuł wstrzymanie długoterminowych kredytów budowlanych przez Bank Gosp. Krajowego. -W przemyśle drzewnym odczuwała się dysproporcja pomiędzy cenami drzewa okrągłego i tartego. Ceny drzewa okrągłego bez większych wahań stale utrzymywały się na wysokim poziomie, to też przemysł drzewny pracował w warunkach niekorzystnych i nie mógł rozwinąć silniejszej akcji nabywczej. W dziedzinie kredytowej nasz przemysł drzewny głównie się uskarżał na trudności w uzyskiwaniu t. zw. poręczeń bankowych wymaganych przez Dyrekcje Lasów Państwowych. Banki mają w tych wypadkach wyznaczony kontyngent gwarancyjny, który jest niewystarczający i któ-

regu powiększenie nie idzie równoległe ze zmianami cen drzewa, co powoduje dla potrzebujących tych poręczeń niejednokrotnie trudności i straty czasu. Pozatem sieć banków udzielających tego rodzaju gwarancje jest na Pomorzu niedostateczna, to też przemysłowcy drzewni proszą o nadanie uprawnień gwarancyjnych Komunalnym Kasom Oszczędności.-

o stanie przemysłu spożywczego i rolnego według liczby zakładów i robotników

WOJEWÓDZTWO POMORSKIE

L. p.	Rodzaj zakładów	Rok sprawozdawczy		Rok poprzedni		% uruchomienia ilości robotników w roku sprawozd. w stos. do roku poprzedn.
		Ilość zakładów czynnych	Rzeczywista ilość zatrudnionych robotników na 31/XII.1928	Ilość zakładów czynnych	Rzeczywista ilość zatrudnionych robotników na dzień 31.XII.1927	
1.	2.	3.	4.	5.	6.	7.
1.	Młyny i zakłady przerobu materiałów bez fermentacji	11	880	13	773	114 %
2.	Przerób ziemniaków: a/suszarńie i płatkarnie b/krochmalnie, syroniarnie i wyrób dekstryny	-	-	-	-	-
3.	Gorzelnie i rektyfikacje spirytus.	2	130	2	157	83 %
4.	Fabryki wódek i likierów	3	114	3	133	86 %
5.	Fabryki drożdży	-	-	-	-	-
6.	Browary i słodownie	4	169	4	144	118 %
7.	Cukrownie i rafinerje cukru	5	2768	5	2067	134 %
8.	Rzeźnie i fabryki wędlin	2	49	2	49	100 %
9.	Zakłady przemysłowe dla wyrobu produktów nabiałowych	1	45	1	40	112 %
10.	Fabryki konserw mięsnych, rybnych i jarzynowych	2	17	2	12	141 %
11.	Fabryki marmelady, soków i innych przetw. owocowych	4	35	3	54	65 %
12.	Fabryki cykorji	-	-	1	38	-
13.	Fabr. tytoniu, cygar i papier	1	559	1	490	114 %
14.	Fabryki czekolady, cukierków i pierników	8	582	8	470	124 %
15.	Fabryki sztucznej paszy	-	-	-	-	-
16.	Fabryki makaronu	1	93	1	77	121 %
17.	Fabryki chleba	1	47	1	46	102 %
18.	Olejarnie	1	62	1	58	107 %
19.	Łuszczarnie ryżu	2	212	-	-	-
Razem:		50	5869	50	4833	122 %

Uwagi do tablicy patrz str. 43, 44, 45, 46 i 47.

Przemysł Spożywczy

Stan zatrudnienia w tej grupie znacznie wzrósł, a mianowicie o przeszło 20 %. Największą poprawę obserwujemy w cukro niemie, fabrykach czekolady i pierników, oraz w fabrykach monopolu tytoniowego. Natomiast sytuacja się pogorszyła w fabrykach krochmalu i przemyśle spirytusowym.

Młynarstwo. Rok gospodarczy 1928 dla młynarstwa naogół nie był pomyślny. Na początku roku, licząc się ze zwykłą ceną, producenci wstrzymywali się z dostawą zboża na rynek, tak że początek roku minął pod znakiem znacznego ograniczenia pracy w młynarstwie. Stagnacja ta przełamała się w początkach wiosny, kiedy odczuła się poważnie zapotrzebowanie na zboże i ceny zboża znacznie się podniosły.

Dopiero ukazanie się rozporządzenia znoszącego zakaz przywozu pszenicy, a jednocześnie stale poprawiające się widoki na dobre urodzaje spowodowały obfitsze zaopatrzenie rynku w zboże i znaczny spadek cen. Wskutek tego młyny, które w poprzednim okresie poczyniły poważniejsze zakupy, poniosły znaczne straty materialne.

Tak więc już przed żniwami ceny zbóż spadły z 62 na 48 zł./pszenica/ i z 58 do 40 /żyto/. Bezpośrednio po żniwach ceny doszły do zł. 39 przy pszenicy i 32 przy życie i dopiero interwencyjna akcja Państwowego Banku Rolnego wstrzymała ten groźny dla rolnictwa spadek cen. Ta stała i dość długo trwająca tendencja zniżkowa spowodowała w młynach zastoje w zbyciu i znaczne nagromadzenie się zapasów mąki, której hurtownicy nie nabywali licząc na dalszą zniżkę. Z powyższego widać, że tendencja na rynku zbożowym w roku sprawozdawczym była

chwiejna, co oczywiście utrudniało młynom normalną pracę. Pod koniec roku weszły w życie zarządzenia, ograniczające przemiał zbóż chlebowych. Siłą przyzwyczajenia ludności poszukiwano stale maki wyższych gatunków, co skłoniło cały szereg młynów mąkłych, a zatem trudnych do kontrolowania—choćaby ze względu na ich dużą ilość, do produkowania pomimo załazu mąki o niższym przemieale. Młyny handlowe, będące pod ściślejszą kontrolą, stosowały się do norm przemiałowych, nie znajdowały jednakże wskutek wyżej opisanej nieuczciwej konkurencji zbytu na mąkę o przepisowym przemieale, co spowodowało w końcu roku nagromadzenie się dużych zapasów tej mąki i wyczerpanie się środków obrotowych. Do tego dochodzi jeszcze ta oboliczność, że młyny gdańskie, do których ograniczenia przemiałowe się niestosują, nie tylko wyparły całkowicie naszą mąkę z rynku gdańskiego, ale i poważne ilości mąki białej eksportują na Pomorze, utrudniając i tak ciężką sytuację naszych młynów. Poza to młynarstwo pomorskie uskarża się, że dostarczone jako wzory normalne typy mąki przepiśowej, pochodzące z przemiału gorszych gatunków zbóż, są tak ciemne, że chcąc do tych wzorów się zastosować młyny tutejsze, dobrze technicznie wyposażone, musiały by stosować znacznie wyższy procent przemiału. Naogół utarła się opinia, że przepisy normalizacyjne nie osiągnęły dotychczas zamierzonego celu, gdyż znaczna część ludności przeczuciła się do chleba oszennego, co spowodowało zwiększenie się konkurencji mąki pszennej.—

Obok trudności istniejących na rynku przy zbyciu mąki obserwuje się również słaby zbyt otrąb wskutek ceł wywozowych, i stosunkowo wysokich stawek taryfy przewozowej, utrudniającej eksport otrąb do dalszych oblic kraju.—

Zasadnicze postulaty młynarstwa idą w następujących kierunkach :

- 1/ Obniżenia podatku obrotowego,
- 2/ Udzielenia większych kredytów w formie redyskonta w Banku Polskim,
- 3/ Rewizji wydanych przepisów w dziedzinie normalizacji przemiału,
- 4/ Zakazu przywozu maki i kasz,
- 5/ Ułatwienia wywozu maki i otrąb.

Z młynarstwem blisko wiąże się produkcja makaronu.

Toruńska fabryka makaronu przeprowadziła w roku sprawozdawczym poważne ulepszenia w urządzeniu co jej pozwoliło podnieść produkcję o 15 % w stosunku do roku poprzedniego. Popyt na towar był dobry, jednakże ciasnota gotówkowa doprowadziła do inflacji wekslowej, tak że 70 - 80 % należności reguluje się weksłami. Eksport makaronu napotyka na poważne trudności, gdyż przez zastosowanie maki o przepisowym przemieale makaron stracił na jakości i wyglądzie, co utrudnia jego konkurencję na rynkach zagranicznych z makaronem włoskim.-

Łuszczenie ryżu w Gdyni i Starogardzie przerobiły w roku 1928-ym około 60.000 tonn ryżu z czego rynek krajowy pochłoniął 44.000 tonn, na eksport poszło 4500 tonn /maki ryżowej/reszta stanowi zapas. Na rynku ryżu polerowanego obserwuje się nadmiar produkcji i trudności jej ulokowania.-

Kampanja w fabrykach krochmalu rozpoczęła się w końcu września przy wysokich cenach ziemniaków ze względu na pogłoski o złych zbiorach. Później okazało się, że zbiory ziemniaków są nadspodziewanie dobre wskutek czego ceny raptownie spadły, naratając fabryki, które zakontraktowały kartofle po wysokich cenach na

poważne straty. W Holandji urodzaj ziemniaków był bardzo pomyslny, tak, że cena za gotowy produkt ukształtowała się na niskim poziomie, paraliżując eksport naszego krochmalu. Zapasy niewywiezione w bieżącej kampanji ciężyć będą na rynku wewnętrznym, na którym już i tak panuje silna konkurencja.

Mleczarstwo rozwijało się pomyślnie. Eksport masła stale wzrasta a masło nasze zdobywa sobie zagranicą coraz lepszą markę. Stosunki z rynkiem angielskim, jednym z najbardziej wymagającym stale się pogłębiają. Pomimo to, jednakże stwierdzić należy, że w mleczarstwie dają się zauważyć jeszcze poważne braki - przede wszystkim odczuwa się brak wyszkolonych pracowników. W celu podniesienia mleczarstwa potrzebne są kredyty inwestycyjne oraz zainstalowanie w Gdyni chłodni pozwalającej na magazynowanie eksportowanego masła i sprzedawanie go w dogodnym momencie.

Groźną rzeczą dla mleczarstwa stał się katastrofalny brak paszy, co może spowodować poważne ograniczenie produkcji gospodarstw mlecznych. Fachowcy stwierdzają już znaczną wyprzedalność bydła mlecznego, produkcja zaś mleczna w końcu roku spadła gwałtownie. -

Przemysł cukrowniczy podkreśla ciężką sytuację jaka się dla niego wytwarza wskutek konieczności wyeksportowania znacznie większej, niż w roku zeszłym, ilości cukru zagranicę. Sytuację tę zaostrza fakt, że ceny cukru na rynku światowym spadły w porównaniu z rokiem poprzednim bardzo poważnie. Ma to swoje źródło w światowej nadprodukcji cukru oraz w ostrej walce konkurencyjnej z cukrem trzcinowym. Cyfrowe wyniki tegorocznej kampanji zawiera poniższe zestawienie:

	Obszar plantacji: Przerób b. u r á k ó w				Produkcja: cukru biał.	
	/ha/		/q/		/q/	
	1927/28	1928/29	1927/28	1928/29	1927/28	1928/29
Chełmża	9.431	10.109	2.187.280	2.508.998	302.991	369.858
Mełno	2.625	2.663	514.650	555.566	75.813	79.675
Pelplin	4.125	3.794	838.550	875.000	117.829	132.462
Świecie	1.381	1.883	283.930	386.692	39.262	57.156
Unisław	2.313	2.489	518.250	708.513	69.102	98.877
	19.875	20.938	4.342.660	5.034.769	604.997	738.028

Z powyższego wynika, że obszar plantacji buraków, przerób buraków i produkcja cukru stale wzrasta. Obserwuje się jednakże stałe rozdrobnienie plantacji buraczanych, wskutek czego cukrownie na Pomorzu zmuszone są zaopatrywać się w surowiec w rejonach coraz bardziej odległych.-

W końcu tego działu podaję produkcję artykułów monopolowych i akcyzowych w roku 1928.-

A mianowicie na Pomorzu wyprodukowano/w nawiasach wysokość produkcji roku poprzedniego/:

Spirytusu 100 % - 6.006.769.1./5.600.000 1./

Wódek 698.214 l. /684.105/.

Win owocowych 46.644 l./69.264/

Piwa 109.541 l./93.489/

Octu 1.747.808 l./1.544.200 l./

Syropu buraczanego 4.469.900 l.

Tytoniu 1.041.386.kg./982.197 kg./

Papierosów 206.622.505.szt./156.347.215.szt./

o stanie przemysłu ODZIEŻOWO-GALANTERYJNEGO według liczby zakł. i rob.

WOJEWÓDZTWO POMORSKIE

L. p.	Rodzaj zakładów	Rok sprawozdaw.		Rok poprzedni		% uruchomienia ilości robotn. w roku spr. wzd. w stos. do r. poprzed.
		Ilość zakładów czynnych	Rzeczywista ilość zatrudnionych robotników na 31.XII.28	Ilość zakładów czynnych	Rzeczywista ilość zatrudnionych robotników na 31.XII.27.	
1	2	3	4	5	6	7
1.	Fabryki obuwia	3	252	3	260	97 %
2.	Fabryki bielizny	1	15	2	45	33 %
3.	Fabryki odzieży	1	25	1	20	125 %
4.	Fabryki kapeluszy	-	-	-	-	-
5.	Fabryki wyrobów galanter.	3	94	3	78	120 %
Razem		8	386	9	403	96 %

Uwagi do tablicy patrz str.49.

Przemysł galanteryjny i odzieżowy pod względem stanu zatrudnienia utrzymał się z małymi odchyleniami na zeszłorocznej wysokości wykazując nieznaczną redukcję ilości zatrudnionych robotników.-

W grupie tej na Pomorzu najważniejszą rolę grają fabryki obuwia mechanicznego. Stan zatrudnienia uległ nieznacznej redukcji. Przemysłowcy tłumaczą to przede wszystkim słabą zdolnością nabywczą ludności, oraz brakiem kapitałów obrotowych u kupców, którzy dzięki temu nie mogą utrzymywać dobrze zaopatrzonych w zapasy składów obuwia. Ponadto duży wpływ ujemny na rozwój fabryk obuwia wywiera na rynku krajowym konkurencja wyrobów zagranicznych, głównie czeskosłowackich. Czeski przemysł obuwniczy posiadający doskonale wykwalifikowane siły techniczne, możność zaopatrywania się w Niemczech w najnowsze maszyny przy niższych stawkach celnych niż polskie, jest nader niebezpiecznym konkurentem przy obecnej ochronie celnej na obuwie.-

S P R A W O Z D A N I E

o stanie przemysłu BUDOWLANEGO według liczby zakładów i robotn.

WOJEWÓDZTWO POMORSKIE

L. p.	Rodzaj zakładów	Rok sprawozdaw.		Rok poprzedni		% uruchomienia ilości robotn. w roku sprawozd. w stos. do roku poprzedn.
		Ilość zakładów czynnych	Rzeczywista ilość zatrudnionych robotników na 31.XII.28	Ilość zakładów czynnych	Rzeczywista ilość zatrudnionych robotników na 31.XII.27.	
1	2	3	4	5	6	7
1.	Przedsiębiorstwa robót drogowych	4	123	4	44	280%
2.	Przedsiębiorstwa robót budowlanych naziemnych	33	854	27	524	163 %
3.	Przedsiębiorstwa robót budowy urządzeń przem.-tech	4	465	3	223	210 %
4.	Przedsiębiorstwa robót instalacyjno-budowl.	4	261	3	116	225 %
5.	Przedsiębiorstwa robót brukarskich, asfaltowych itp.	4	88	3	29	303 %
Razem		49	1791	40	936	192 %

Uwagi do tablicy patrz str.51 i 52.

Przemysł budowlany wykazuje bardzo poważny wzrost stanu zatrudnienia. Przypisać to należy głównie powstaniu i znacznemu rozwojowi kilku poważnych przedsiębiorstw budowlanych w Gdyni. Są to jednakże firmy napływowe z innych dzielnic, natomiast stwierdzić należy, że stare firmy pomorskie, dzięki znacznemu osłabieniu w okresie poprzednich lat zastoju, przeważnie nie miały możliwości wyzyskania konjunktury, jaka się wytworzyła w związku z budową portu i miasta Gdyni i kolei Bydgoszcz-Gdynia, przy których to robotach zajęte są głównie firmy z innych Województw.-

O przemyśle budowlanym miałem okazję pokrótce wspomnieć już w uwagach ogólnych oraz przy omawianiu warunków pracy przemysłu ceramicznego. Dodam jeszcze, że przemysł budowlany uskarża się na pewien etatyzm przy wykonywaniu robót przez związki komunalne, które w wielu wypadkach prowadzą roboty zwłaszcza drogowe we własnym zakresie.

Główne dezyderaty przemysłu budowlanego streszczają się w następujących punktach: a/nowelizacja ustawy o ochronie lokatorów, b/przyznawanie kredytów budowlanych przez Bank Gosp. Krajowego w szybszym tempie i we właściwej porze t.j. na początku sezonu budowlanego, c/zniesienie zakazu pracy ponad 8 godzin na dobę w okresie budowlanym a to ze względu na krótkość sezonu budowlanego, d/szersze niż dotychczas zasilanie budownictwa kredytem długoterminowym i potaniecie tego kredytu. /rewizja podatku obrotowego i redukcja świadczeń socjalnych, f/prowadzenie studjów nad nowoczesnymi metodami budownictwa i ich możliwa popularyzacja.-

W końcu ogólnie zaznaczam, że ruch budowlany na Pomorzu nie jest oparty na zdrowych podstawach, gdyż jest finanso-

wany jedynie przez Państwo, które daje dość drogi i szczupły kredyt. Inicjatywa prywatna z wyjątkiem drobnych i najkonieczniejszych przeróbek właściwie nie istnieje, zaś kapitaliści chętniej lokują pieniądze w kupnie starych domów niż w budowie nowych, których rentowność w obecnych warunkach jest co najmniej wątpliwa.-

o stanie przemysłu POLIGRAFICZNEGO według liczby zakładów i rob.

WOJEWÓDZTWO POMORSKIE

L. p.	Rodzaj zakładów	Rok sprawozdaw.		Rok poprzedni		% urucho- nienia ilości robotn. w roku sprawozd. w stos. do r. poprzed.
		Ilość za- kładów czyn- nych	Rzeczywista ilość za- trudnionych robotników na 31.XII. 28.	Ilość za- kładów czyn- nych	Rzeczywista ilość za- trudnionych robotników na 31.XII. 27.	
1	2	3	4	5	6	7
1.	Wyrób obić papierowych	-	-	-	-	-
2.	Drukarstwo	10	529	10	466	114 %
3.	Litografia	1	76	1	77	99 %
4.	Introligatorstwo	-	-	-	-	-
5.	Inne	-	-	-	-	-
Razem		11	605	11	543	112 %

Uwagi do tablicy patrz str.54.

Przemysł poligraficzny.

Ilość zakładów pozostała ta sama co i w roku ubiegłym. Stan zatrudnienia wprawdzie poprawił się nieco, jednakże pod względem rentowności przedsiębiorstwa te narzekają na straty. Przyczyn należy m.in. szukać w silnej konkurencji W.M.Gdańska. Przemysł bowiem graficzny w Gdańsku, wyposażony w najbardziej nowoczesne maszyny, dobrze zorganizowany i w dużej mierze już zamortyzowany, pobija niejednokrotnie wytwornie krajowe, pod względem cen i jakości wykonywanych robót.-

Rozwojowi tego przemysłu stoi na przeszkodzie ubożenie inteligencji, uniemożliwiającej jej zakup książek oraz niedostateczne jeszcze zrozumienie znaczenia reklamowego efektownego opakowania towarów i reklamy wogóle.-

o stanie przemysłu UŻYTECZNOŚCI PUBLICZNEJ według liczby zakł. i robotn.

WOJEWÓDZTWO POMORSKIE

L. p.	Rodzaj zakładów	Rok sprawozdaw.		Rok poprzedni		% uruchomienia ilości robotn. w roku sprawozd. w stos. do roku poprzedn.
		Ilość zakł. czynnych	Rzeczywista ilość zatrudnionych robotników na 31.XII.28	Ilość zakł. czynnych	Rzeczywista ilość zatrudnionych robotników na 31.XII.27.	
1	2	3	4	5	6	7
1.	Gazownie	2	132	2	134	98,5 %
2.	Elektrownie	4	387	4	376	103 %
3.	Wodociagi	1	25	1	21	119 %
4.	Tramwaje	2	164	2	147	112 %
Razem		9	708	9	678	104 %

Uwagi do tablicy patrz str. 56, 57 i 58

Przemysł użyteczności publicznej nie wykazuje większych zmian w porównaniu z okresem poprzednim.

Zużycie energii elektrycznej w ostatnich latach znacznie się zwiększyło. Szczególny wzrost zapotrzebowanie energii elektrycznej okazało Pomorze, i to nie tylko przemysł, ale także rolnictwo, które mimo swych niedomagań pod tym względem jest jednak z całej Polski najwięcej na Pomorzu zelektryfikowane.-

Z dalszym szybkim rozwojem elektryfikacji Pomorza należy się liczyć, na co wskazuje działalność i rozwój tak istniejących elektrowni jakoteż zakładania związków elektryfikacyjnych.-

Temu rozwojowi jednakże stoi na przeszkodzie ciasnota krajowego rynku pieniężnego oraz drożyzna kredytu. Banki Państwowe, a w szczególności Bank Gospodarstwa udzielają wydatnej pomocy kredytowej, lecz i te kredyty ze względu na ich pochodzenie zagraniczne są - jako kredyty długoterminowe - zbyt wysoko-procentowe.-

Ponadto przeterminowana spłata tych kredytów jest wykluczona. Dla szybszego i skutecznego rozwoju elektryfikacji Pomorza byłoby pożądanem:

- 1/uzyskanie kredytów, których oprocentowanie wraz z amortyzacją nieprzekraczałoby 8 % w stosunku rocznym,
- 2/aby zaciągnięty kredyt długoterminowy np. na 30 lat mógł być spłacony na życzenie dłużnika ew. w krótszym czasie np. 10 lat.

Nierównomiernie z rozwojem elektryfikacji Polski idzie rozwój budowy maszyn elektrycznych. Podczas gdy zakła-

dy elektryczne buduje się na coraz większą moc, fabryki krajowe wyrabiają maszyny i aparaty elektryczne dotąd jeszcze na niewielką moc, a aparatów mierniczych nie wyrabia się wogóle w Polsce. Koniecznie zachodzi potrzeba poparcia i pomocy dla fabryk produkujących turbiny, transformatory, liczniki elektryczne, amperomierze, watomierze. Nasze fabryki krajowe produkują transformatory zaledwie do ok. 300 kVA i to do najwyższego napięcia 15.000 V, podczas gdy elektryfikacja na większą skalę może wykonana być przy napięciach tylko od 60.000 do 200.000 V. Turbin parowych ani wodnych nadających się do elektryfikacji wogóle nie produkuje się, podczas gdy mamy dziś zapotrzebowania na turbiny wodne i parowe do ok. 4.000 i nawet do 20.000 KW, transformatory 2000 aż do 20.000 kVA, nadto wielką bolączką jest zupełny brak aparatów mierniczych, niewyrabianych w kraju. Następstwem tego braku jest sprowadzanie maszyn o powyższej mocy oraz aparatów z zagranicy, co z natury rzeczy przyczynia się do pasywności naszego bilansu handlowego. Istniejące fabryki krajowe ponadto fabrykują w porównaniu z zagranicą bardzo drogo z powodu braku kapitału inwestycyjnego, któryby im pozwolił na rozszerzenie i ulepszenie fabryki oraz na masową fabrykację. Z tego powodu np. transformator mniejszy/który się w kraju wyrabia/ jest droższy od transformatora zagranicznego łącznie z transformatorem i cłem.

Bolączką przemysłu elektrycznego jest wysokie obciążenie podatkowe, a w szczególności podatkiem przemysłowy. Przy elektrowniach wchodzi tu w rachubę tylko prywatne elektrownie, gdyż tylko te elektrownie płacą podatek przemysłowy. Obniżenie podatku przemysłowego jest bardzo pożądane i przyczyni się bez wątpienia do intensywniejszego rozwoju elektry-

fikacji Pomorza i obniżenia ceny za energję elektryczną, co także spowoduje obniżenie kosztów produkcji innych towarów przemysłowych.-

Pozatem zaznaczyć należy, że kwestja uproszczenia administracji w komunalnych zakładach użyteczności publicznej w kierunku ich częściowej komercjalizacji nie uczyniła w roku sprawozdawczym żadnych postępów, co się odbija ujemnie na ich funkcjonowaniu i to pod względem rentowności tak i niezbędnych inwestycji.-

o stanie wszystkich grup przemysłu według liczby zakładów i robotników

WOJEWÓDZTWO POMORSKIE.

L. p.	Rodzaj przemysłu	Rok sprawozdawczy		Rok poprzedni		% urucho- nienia ilości robotni- ków w ro- ku w spra- wozd.w stos.do roku po- przedn.
		Ilość za- kładów czyn- nych	Rzeczywista ilość zatrud- nionych ro- botników na 31/XII.1928	Ilość za- kładów czyn- nych	Rzeczywista ilość zatrud- nionych ro- botników na 31. XII.1927.	
1.	2	3	4	5	6	7
1.	Przemysł mineralny	57	1354	53	1104	119 %
2.	" metalowo-żelazny	9	1845	9	1905	97%
3.	" maszynowy & elektr	23	2105	21	1883	112 %
4.	" chemiczny	9	5015	9	2702	187,5 %
5.	" włókienniczy	1	80	1	75	106 %
6.	" papierniczy	5	203	5	167	122 %
7.	" garbarski i pokr.	1	33	1	30	110 %
8.	" drzewny	217	4110	225	4094	100,3%
9.	" spożywczy	50	5869	50	4833	122 %
10.	" odzieżowo-galant.	8	386	9	403	96 %
11.	" budowlany	49	1791	40	936	192 %
12.	" poligraficzny	11	605	11	543	112 %
13.	" użyteczności publ.	9.	708	9	678	104 %
R a z e m :		449	24104	443	19353	125 %
Różnica zatrudnienia w prze- mysłach sezonowych w/g załącz. zestawienia poró- wnawczego /patrz str. 60 /			7,291		5.890	
Ogółem :			31.395	-	25.243.	124 %

porównawcze co do stanu zatrudnienia w przemyśle sezonowych.

WOJEWÓDZTWO POMORSKIE.

L. p.	Rodzaj zakładów	Rok sprawozdawczy			Rok poprzedni			% stosunek maksymalnego zatrudnienia w roku sprawozdawczym do poprzedniego.
		Ilość zakładów czynnych	Maksymalny stan zatrudnienia	Stan zatrudnienia na 31/XII. 1928.	Ilość zakładów czynnych	Maksymalny stan zatrudnienia	Stan zatrudnienia na 31.XII. 1927.	
1.	2.	3.	4.	5.	6.	7.	8.	9.
1.	Cegielnie	53	2771	1190	48	2140	957	130 %
2.	Fabryki maszyn roln.	13	2065	1816	12	1686	1665	123 %
3.	Tartaki	191	4153	2026	200	4233	2199	98 %
4.	Młyny	11	1123	880	13	863	773	139 %
5.	Krochmalnie.	2	190	112	2	287	228	66 %
6.	Cukrownie	5.	2974	2768	5	2720	2067	110 %
7.	Fabr. konserw owoc. jarzyn.	6	3510	520	5	262	66	133 %
8.	Przedsięb. budowlane:							
	a/ dla robót drogowych	4	561	123	4	264	44	215 %
	b/ " " nadziemn.	33	2245	854	27	1351	524	166 %
	c/ " " urządzeń przem. techn.	4	592	465	3	330	223	179 %
	d/ " " instal. techniczn.	4	451	261	3	276	116	168 %
	e/ " " brukarsk.	4.	450	88	3	369	29	122 %
	Razem:	330	17.926	10.635	325	14.781	8891	122 %
	Różnica między maksymalnym stanem zatrudnienia a stanem na 31/XII.		17.926 10.635 7.291 rob.			14.781 8.891 5.890 rob.		124 %

o stanie produkcji w
WOJEWÓDZTWIE POMORSKIEM.

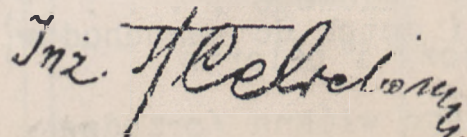
Rodzaj produkcji	Rok sprawozdaw.		Rok poprzedni		% stosu nek roku sprawozd. do po- przedn.
	Ilość zakładów czyn- nych	Produkcja rzeczywista	Ilość zakładów czyn- nych	Produkcja rzeczywista	
1.	2.	3.	4.	5.	6.
<u>1. Przemysł metalowo-maszyn:</u>					
Naczyni emaljów/blasz.lanych/	2	724 tonn	2	564 tonn	128 %
Odlewów żeliwnych handlowych sznurek., sanit.kancel., rury wodociągowe itd./	2	4.702 tonn	2	3.668 "	128%
Naczyni i sprzętów blaszanych	3	892 "	3	952 "	97 %
Drotu i gwoździ	-	- "	-	- "	-
Srub i nitów	-	- "	-	- "	-
Maszyn rolniczych dla obróbr- ki ziemi)	13	135.042 szt.)	12	110.387 szt)	122,3%
Maszyn rolniczych dla obróbr- ki słomy i ziarna)		37.590 ")		10.208 ")	362,3%
Obrabiarek do metali)	1	2,5 tonn)	1	3,5 tonn)	71,5 %
" " drzewa)					
Silników: maszyn parowych)		1 szt.)		- ")	-
lokomobil)	1	6 szt.-275)	1	- ")	-
spalinowych)		K.M.)		- ")	-
<u>2. Przemysł elektrotechniczny</u>					
Maszyn elektrotechn.i trans- formatorów	-	- "	-	- "	-
Aparatów elektrycznych	-	- "	-	- "	-
Materiałów instalacyjnych/rur izolac., wyłącz., przełącz. gniazdka, bezp.oprawki itd./	1	38 ton	1	47 ton	81 %
Przewodniki i kable	-	- "	-	- "	-

Rodzaj produkcji	Rok sprawozdawczy		Rok poprzedni		% stosunek roku sprawozdaw. do poprzedn.
	Ilość zakładowych czynnych	Produkcja rzeczywista	Ilość zakładów czynnych	Produkcja rzeczywista	
1.	2.	3.	4.	5.	6.
<u>3. Przemysł mineralny.</u>					
Produkcja cementu	1	5.110 ton	1	6,500 ton	78.6 %
" szkła wszelkiego	-	- "	-	- "	-
<u>4^a. Przemysł chemiczny-nieorganiczny.</u>					
Kwasów mineralnych	-	- kg.	-	- kg.	-
Alkalji	-	- "	-	- "	-
Nawozów sztucznych	-	- "	-	- "	-
<u>4^b. Przemysł chemiczny organiczny</u>					
Produkcja produktów destylacji smoły węglowej :	-	- "	-	- "	-
Węglowodowy/benzol, tolnol, fenol itp./	-	- "	-	- "	-
Półprodukty/nitro, amino-pochod.; itd./	-	- "	-	- "	-
Barwniki syntetyczne/t.zw. anilinowe/	-	- "	-	- "	-
Produkcja produktów destylacji drzewa : :	-	- "	-	- "	-
Octan wapniowy	-	- "	-	- "	-
Kwas octowy	-	- "	-	- "	-
Oceton	-	- "	-	- "	-
Alkohol metylowy/spiryтус drzewny/	-	- "	-	- "	-
Wyrobów gumowych:					
a/kaloszy)	971,116 par)	648.819 par	149,6
b/sniegowców)	1.097.394 ")	529.549 "	207,2
c/butów)	2.320 ")	4.531 "	51,2
d/obuwia sportowego) 1	1.265.997 ") 1	497.746 "	254,3
e/ " ludowego)	3.612.585 ")	1.005.363 "	299,6
f/opon i detek do samochodów))	207.267 kompl))	-	-
g/praszczy i peleryn))	25.547 szt.))	-	-
Sztucznego włókna /przędza jedwabna/	-	-	-	-	-
Materiałów wybuchowych	-	-	-	-	-

Rodzaj produkcji	Rok sprawozdawczy		Rok poprzedni		% stosunek roku sprawozdawcz. do poprzedn.
	Ilość zakładów czynnych	Produkcja rzeczywista	Ilość zakładów czynnych	Produkcja rzeczywista	
1.	2.	3.	4.	5.	6.
<u>5. Przemysł papierniczy:</u>					
Masy drzewnej	-	- kg.	-	- kg.	-
Celulozy	-	- "	-	- "	-
Papierni	1	230 ton	1	128 ton	180 %
Tektury	1	4082 "	1	3434 "	119 %
<u>6. Przemysł drzewny:</u>					
Ilość przerobionego drzewa w tartakach	191	351.780 m3	200	429.900 m3	82 %
Ilość przerobionego drzewa w fabrykach mebli	13	6.346 "	12	6.137 "	103 %
Ilość przerobionego drzewa w fabr. wyrobów drzewn.	7	16.700 "	7	15.300 "	100,9 %
<u>7. Przemysł włókienniczy:</u>					
Ilość przerobionej bawełny	-	- ton	-	- ton	-
" " wełny	-	- "	-	- "	-
" " lnu	1	68 ton	1	7,5 ton	900 %
" " konopi	-	- "	-	- "	-
" " juty	-	- "	-	- "	-
" " jedwabiu	-	- "	-	- "	-
Ilość zużytej do produkcji tkanin przędzy	-	- "	-	- "	-
<u>8. Przemysł konfekcyjny:</u>					
Produkcja obuwia mechanicznego	3	142.443 szt.	3	137.033 szt.	102 %

TORUŃ, dnia 13. lutego 1929r.

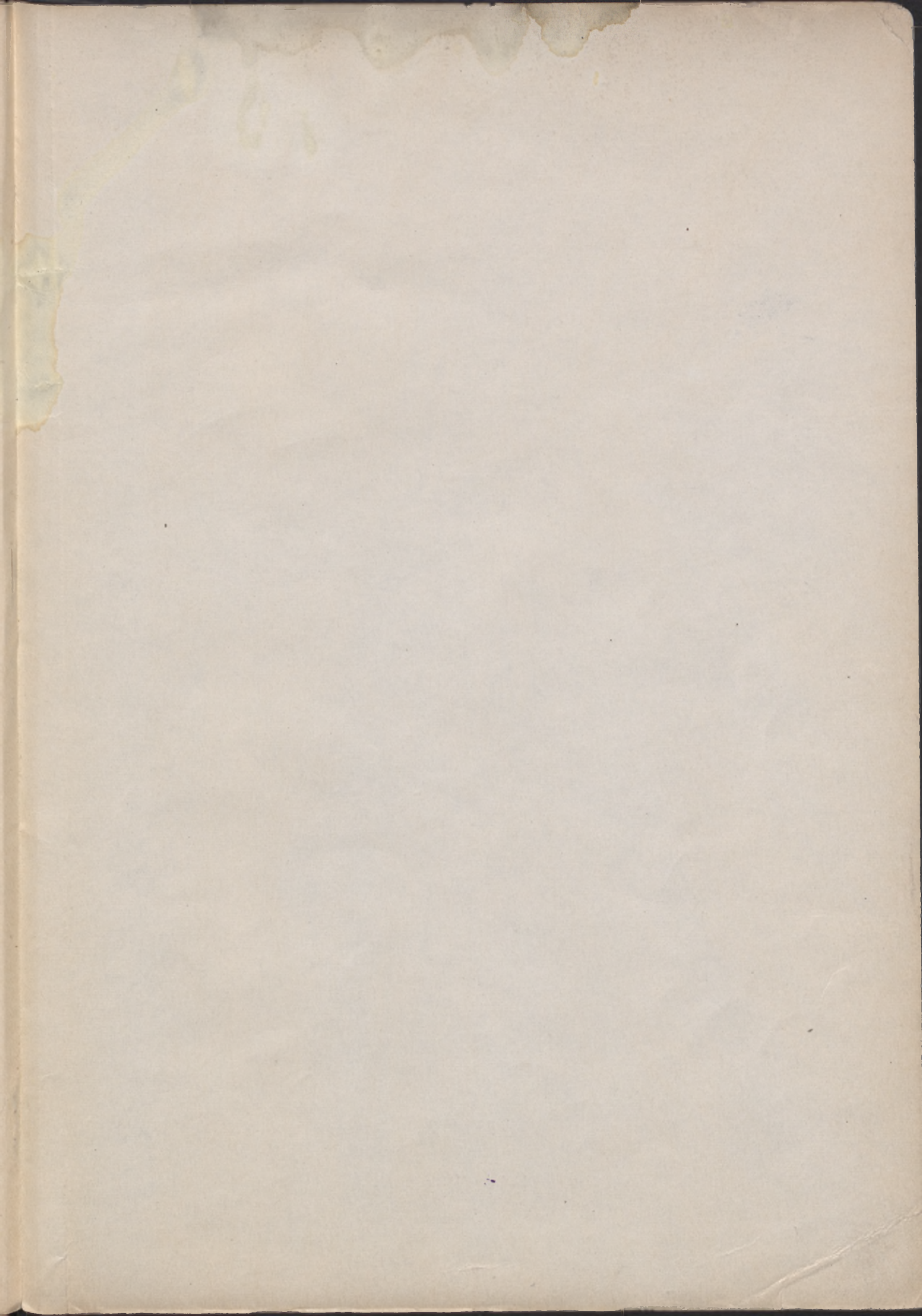
Za Wojewodę:


/Inż. St. Celichowski
Naczelnik Wydziału Przem. i H.

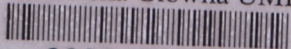
1880	1881	1882	1883	1884	1885	1886	1887	1888	1889	1890	1891	1892	1893	1894	1895	1896	1897	1898	1899	1900
...

The
...
...

10



Biblioteka Główna UMK



300045309683