

015513 / 1925
III

kr

1.122



SPRAWOZDANIE ADMINISTRACYJNE

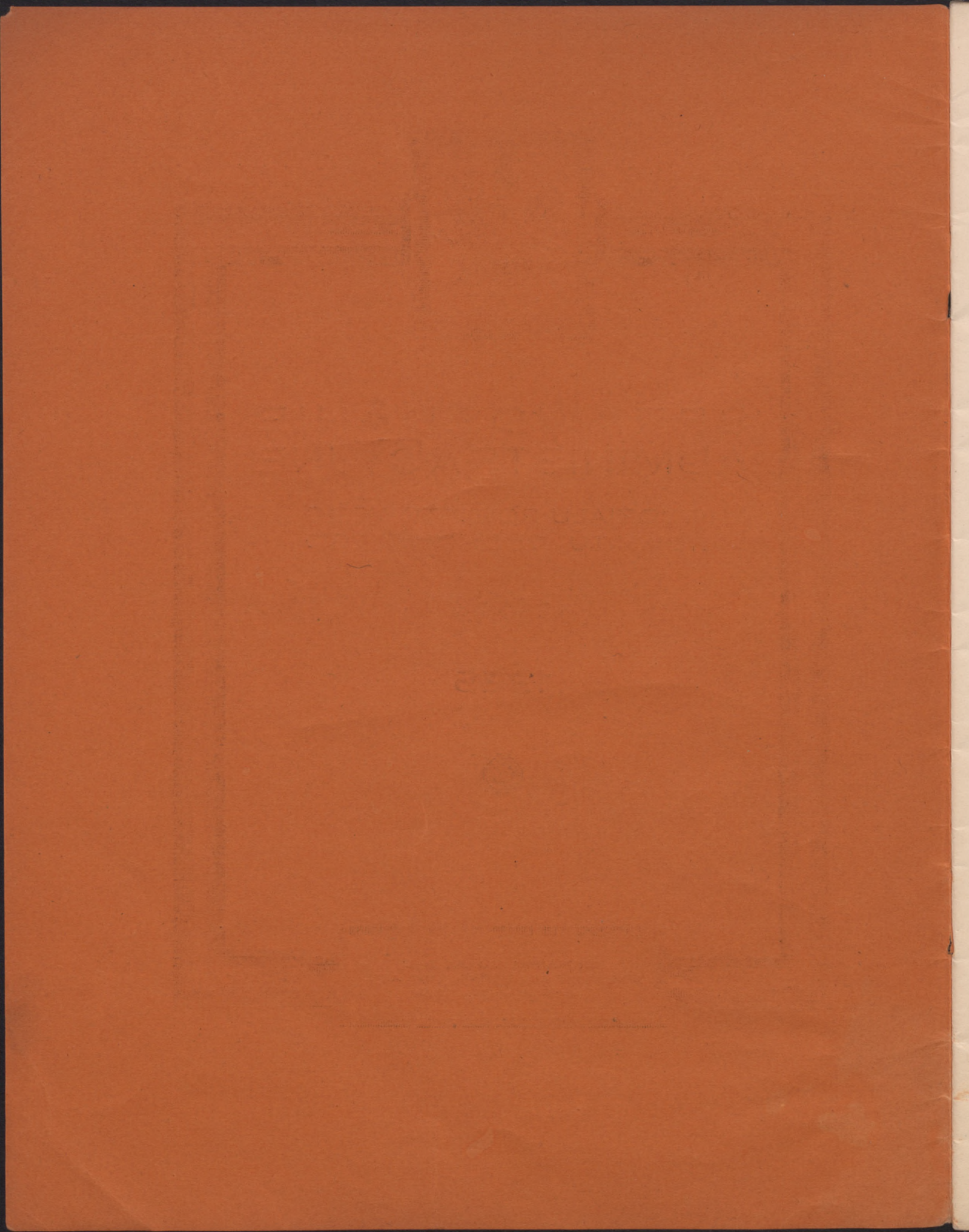
WYDZIAŁU POWIATOWEGO
POWIATU TUCHOLSKIEGO

ZA ROK

1925



DRUKARNIA NAKŁADOWA
SPÓŁKI PEDAGOGICZNEJ TOW. AKC.
TUCHOLA - POMORZE



1. 122



SPRAWOZDANIE ADMINISTRACYJNE

WYDZIAŁU POWIATOWEGO
POWIATU TUCHOLSKIEGO

ZA ROK

1925



DRUKARNIA NAKŁADOWA
SPÓŁKI PEDAGOGICZNEJ TOW. AKC.
TUCHOLA - POMORZE



SPRAWOZDANIE
ADMINISTRACYJNE

WYDZIAŁU POWIATOWEGO
POWIATU TUCHOŁSKIEGO

015513



Stosownie do § 127 ustęp 2 ordynacji powiatowej przedkłada Wydział Powiatowy Sejmikowi Powiatowemu następujące sprawozdanie administracyjne za czas od 1 stycznia do 31 grudnia 1925 roku.

I. Statystyka.

Statystyka podana w sprawozdaniu za rok 1924 nie uległa żadnej zmianie.

Powierzchnia powiatu tucholskiego wynosi 85.931 ha 65 a i 87 m². Liczba ludności powiatu opiera się zawsze jeszcze na pierwszym spisie ludności z dnia 20. 9. 1921 r. i wykazuje ogółem 34.544 mieszkańców, z czego przypada na

miasto Tuchola	4 421
na gminy wiejskie	26 421
na obszary dworskie	3 662

30 083

28 045 mieszkańców powiatu w roku 1921 było narodowości polskiej. Obecnie liczba ta będzie o wiele wyższa, z powodu wyjazdu Niemców poza granice państwa polskiego i dodatniego napływu ludności polskiej z b. zaboru rosyjskiego i austriackiego, jak i z Niemiec.

Granice powiatu nie zmieniły się, a jedynie granice gminy Przyrowa i obszaru dworskiego Przyrówka. Rozporządzeniem Rady Ministrów z dnia 13. XI. 1925 r. bowiem terytorjum obsz. dw. Przyrówka wcielone zostało do gminy Przyrowa.

II. Starosta i deputowani.

Starostą i Przewodniczącym Wydziału i Sejmiku Powiatowego jest w dalszym ciągu od 1 listopada 1924 r. p. Czesław Tollik. Deputowanymi powiatu są nadal pp. Władysław Zakryś z Bładowa i Stanisław Baumgart z Gostyczyna.

III. Sejmik Powiatowy.

Skład Sejmiku Powiatowego nie zmienił się. Posiedzeń Sejmiku było 6 i to: 17. II., 6. III., 28. IV., 29. VIII. i 31. X.

2

Wyszczególnić należy trzy ważniejsze uchwały Sejmiku a mianowicie:

1. Ostateczne uregulowanie interesentów, którzy oddali w roku 1913 ziemię pod tor kolejowy Tuchola—Pruszcz-Bagienica.
2. Zajęcie energicznego stanowiska wobec zakusów Niemiec oderwania od Polski Pomorza i Górnego Śląska.
3. Przyjęcie statutu Celowego Związku Elektryfikacyjnego Chojnice—Sępólno—Tuchola, a tem samem przystąpienie powiatu do tegoż Związku.

Spraw załatwiono ogółem na wymienionych posiedzeniach 44, a uchwały powzięte ogłoszone były w Orędowniku powiatowym.

IV. Wydział Powiatowy.

Skład Wydziału Powiatowego nie zmienił się.

Posiedzeń odbył Wydział Powiatowy w roku 1925 — 16, na których załatwiono 501 spraw i to:

228 wniosków ubogich, instytucji etc. o zapomogi,

18 wójtowskich,

5 ubogich,

8 szkolnych,

7 wodnych,

6 pol. łowieckiej,

10 przemysłowych,

8 budowlanych,

5 personalnych,

137 powiatowych,

65 Wydziału Pow.,

7 sanitarnych,

9 Pow. Kasy Oszczędności,

4 pol. drogowej,

2 nadzoru nad gminami,

5 kominiarskich,

13 położnych,

3 spornych.

Liczba numerów dziennika podawczego Wydz. Pow. wynosiła 13.380.

Ogólne.

W dniu 26 lipca 1925 r. zaszczycił nasz powiat swoją bytnością nieoficjalną Minister Spraw Wewnętrznych p. Raczkiewicz. Kilkugodzinny pobyt w Tucholi poświęcił p. Minister zwiedzeniu Zakładu ŚŚ. Elżbietanek, gdzie wysłuchał mszy św., oraz Starostwu.

W przywitalnem przemówieniu dał p. starosta wyraz radości z powodu przyjazdu tak wysokiego przedstawiciela rządu do powiatu tucholskiego oraz wyczerpujące sprawozdanie z stanu życia gospodarczego powiatu, wskazując prze-

dewszystkiem na ujemne skutki, wynikające z nawiedzenia puszczy tucholskiej przez sówkę chojnówkę.

Horoskopy na przyszłość w przemyśle drzewnym są z tej racji przyćmione i należy się liczyć z redukcją tegoż przemysłu dla braku surowca.

Pan Minister okazywał wielkie zainteresowanie dla powyższych wywodów i przyrzekł gotowość przyścia powiatowi z pomocą w postaci pożyczki.

Po ukończeniu działu urzędowego podejmowali pp. starostowie Tollikowie dostojnych gości w swych apartamentach prywatnych.

O godzinie 13-tej udał się p. Minister w dalszą podróż do ziemi kaszubskiej.

Pocieszającym objawem w dziale administracyjnym jest widoczny postęp urzędowania wójtów i sołtysów. Przyczyniają się do tego niewątpliwie częste lustracje tak urzędów wójtowskich jak i sołeckich, oraz wspólne konferencje.

Lustracje w roku sprawozdawczym przeprowadzono w 36 przypadkach, a mianowicie: 6 w urzędach wójtowskich, 28 w urzędach sołeckich.

Doniosłem wydarzeniem w życiu samorządowem na terenach byłej dzielnicy pruskiej było rozpisanie nowych wyborów do ciał samorządowych, tak powiatowych jak i miejskich. Agitacja przedwyborcza była na ogół bardzo ożywiona, nie pociągnęła jednakże za sobą w żadnym wypadku zakłócenia spokoju publicznego.

Na ogólną liczbę 25 delegatów do Sejmiku Powiatowego wybierały okręgi wiejskie 22, okręg miejski Tuchola 3 delegatów.

Wybrani zostali:

1. Banaszak Nikodem, rzemieślnik, w Bysławiu,
2. Bock Rudolf, rolnik, w Łyskowie,
3. Borzyszkowski Teodor, rolnik, w Przyrowie,
4. Bucholz Bronisław, robotnik, w Stobnie,
5. Fryca Jan, rolnik, w Hucie,
6. Głazik Franciszek, rolnik, w Bysławiu,
7. Gliniecki Alojzy, robotnik, w Śliwicach,
8. Górny Maksymiljan, insp. szkolny, w Tucholi,
9. Górski Jan, rolnik, w Kamienicy,
10. Goncerzewicz Józef, rolnik, w Stobnie,
11. Grabowicz Ignacy, rolnik, w Śliwicach,
12. Gumiński Feliks, kupiec, w Tucholi,
13. Jaśtak Jakób, rolnik, w Cekcynie,
14. Kallas Teofil, rolnik, w Jeleńcu,
15. Kozuch Franciszek, rolnik, w Żalnie,
16. Dr. Prais Maksymiljan, lekarz, w Tucholi,
17. Pryll Wojciech, rolnik, w Tucholi,
18. Prochowski Franciszek, rolnik, w Kęsowie,
19. Rytlewski Jan, rzemieślnik, w Śliwicach,
20. Siemiński Jan, robotnik, w Żalnie,
21. Spychalski Tomasz, rolnik, w Śliwicach,
22. Wieczór Władysław, rolnik, w Klonowie,

23. Wienckowski Franciszek, kupiec, w Tucholi,
24. Wilańt Roman, kupiec, w Koślince,
25. Zakryś Władysław, rolnik, w Bładowie.

Urzędnicy Wydziału Powiatowego.

A. Biura Wydziału Powiatowego.

1. Hering Franciszek, st. sekretarz,
2. Grabkowski, Feliks, sekretarz,
3. Gwizdała Walerjan, asystent,
4. Rydwelski Józef, registrator,
5. 1 woźny, 2 maszynistki.

B. Powiatowej Kasy Komunalnej i Oszczędności.

1. Welter Leon, rendant,
2. Dobbek Bolesław, kontroler,
3. Sarnowski Franciszek, ksiązkowy,
4. 2 siły pomocnicze.

Rozkład pracy.

L. bież.	Nazwisko	Opracowuje:
1	Hering st. sekr. Wydz. Powiatowego	Sprawy: administracja powiatowa, wójtostw i gmin. Sprawy urzędów stanu Cywilnego, akuszeryjne, szczepienia ospy, gospodarki leśnej, personalne, szkolne.
2	Grabkowski sekr. Wydziału Powiatowego	Sprawy podatkowe, daniny lasowej, lustracja wójtostw, sołectw i urzędu stanu cywilnego, ubezpieczenie zwierząt kopytkowych.
3	Gwizdała asystent Wydz. Powiatowego	Sprawy rent wojskowych, ubogich umysłowo-chorych, radców sierot, ubezpieczeń od wypadku w rolnictwie, sędzi rozjemczych, Powiatowej Rady Opieki Społecznej, pośrednictwa pracy.
4	Rydwelski registrator	Registratura Wydziału Powiatowego.
5	Woźny	Szycie akt Wydz. Pow., które registrator poprzednio ułoży.

Administracja wójtostw.

L. bież.	Obwód wójtowski	Wójt	Zastępca	Uwagi
1	Radzim	Zaremba Leon, Pamiętowo	Behrendt, W., W. Mędromierz	
2	Kęsowo	Kallas Teofil, Jeleńcz	Lubiński Jan, Jeleńcz	
3	W. Klonia	Borzyszkowski Teod. Przyrowa	Trzaskowski And., W. Klonia	
4	Kamienica	Baumgart Stanisław, Gostyczyn	Dyker Leon, Pruszcz	
5	N. Tuchola	Behrendt W., W. Mędromierz	Zaremba Leon, Pamiętowo	
6	Świt	Ekowski nadleśniczy, Świt	Fryca Jan, Huta	
7	Bysław	Finc Michał, Bysław	Glazik Fr. Antoni, Bysław	
8	Suminy	Jaśtak Jakób, Cekcyn	Jaśtak Tomasz, Cekcyn	
9	Koślinka	Korthals Stanisław, Koślinka	Barański M. Koślinka	
10	Kielpin	Kopka Bronisław, Kielpin	Wegner Józef, Stobno	
11	Raciąż	Kręcki Edmund, Raciąż	Roeding Antoni, Raciąż	
12	Żalno	Zakryś Władysław, Bładowo	Kłosowski Władysł., Bładowo	
13	Woziwoda	Osiński Bronisław, Woziwoda	Bogdanowicz Stefan, Woziwoda	
14	Lipowa	Beger Paweł Śliwice	Połom, Rosochatka	
15	Śliwice	Mezydło Sylwester, Śliwice	Gierszewski Teofil, Śliwice	
16	Gołąbek	Ossowski Józef, Okiersk	Mokwa Stanisław, Gołąbek	
17	Zamrzenica	Wieczór Władysław Klonowo	Ostrowicki Franc., Minikowo	

Administracja Urzędów Stanu Cywilnego.

Obwody Urzędu Stanu Cywilnego w roku 1925 się nie zmieniły.

L. bież.	Obwód Urzędu Stanu Cywiln.	Urzędnik Stanu Cywilnego	Zastępca	Uwagi
1	Radzim	Zaremba Leon, Pamiętowo	Barański Józef, Pamiętowo	
2	Kęsowo	Kallas Teofil, Jeleńcz	Głowiński Jakób, Jeleńcz	
3	W. Klonia	Maćkowski Józef, Przyrowa	Maćkowski Alojzy, Przyrowa	
4	Kamienica	Ogrzewalski, Gostyczyn	Warczak Jan, Gostyczyn	
5	Bysław	Krzyżelewski Juljan, Bysław	Kamiński Stanisław, Bysław	
6	Suminy	Makowski Stanisław, Cekcyn	Makowski Ludwik, Cekcyn	
7	Woziwoda	Osiński Bronisław, Woziwoda	Bogdanowicz Stefan, Woziwoda	
8	Śliwice	Landowski Władysł., Śliwice	Trzebiatowski Józef, Śliwice	
9	Kielpin	Wróblewski Edmund, Kielpin	Kopka Bronisław, Kielpin	
10	Raciąż	Siegmund Michał, Raciąż	Nelka Franciszek, Raciąż	
11	Tuchola	Saganowski, bur- mistrz, Tuchola	Porazik Roman, Tuchola	
12	Zomrza	Myk Jan, Klonowo	Friese Paweł, Klonowo	
13	Lipowa	Landowski Władysł., Śliwice	Trzebiatowski Józef, Śliwice	

Członkowie Sejmiku Wojewódzkiego.

1. Baumgart Stanisław, Gostyczyn

Zarząd Powiatowej Kasy Oszczędności

1. Starosta Tollik, Tuchola
2. Wienckowski Franciszek, Tuchola
3. Dykier Leon, Pruszcz
4. Kallas Teofil, Jeleńcz
5. Gwizdała Antoni, Śliwiczki

Komisja poboru koni wojskowych.

Członkowie:

1. Skarga Gaertig, Bagienica
2. Wieczór Władysław, Klonowo

Zastępcy:

1. Siegmund Michał, Raciąż
2. Wegner Józef, Stobno
3. Kallas Teofil, Jeleńcz
4. Dykier Leon, Pruszcz
5. Ciżmowski Józef, Bysław
6. Beger Franciszek, Śliwice

Komisja szacowania bydła dotkniętego zarazą.

1. Gwizdała Antoni, młynarz, Śliwiczki
2. Wieczór Władysław, rolnik, Klonowo
3. Gierszewski Michał, rolnik, Koślinka
4. Korthals Stanisław, rolnik, Koślinka
5. Kallas Teofil, rolnik, Jeleńcz
6. Głomski, rolnik, Kęsowo
7. Ciżmowski Józef, rolnik, Bysław
8. Liegman Bolesław, rolnik, Tuchola
9. Roda Jan, rolnik, M. Mędromierz
10. Behrendt Jan, rolnik, Piastoszyn
11. Tyda Józef, rolnik, M. Gacna
12. Thiël Józef, rolnik, Białowierza
13. Glaza Bolesław, rolnik, Nowa Tuchola
14. Zakryś Władysław, rolnik, Bładowo
15. Zalewski Feliks, rolnik, M. Klonia.

Komisja oględzin rzek II i III kategorii.

Członkowie:	Zastępcy:
Zakryś Władysław, Bładowo	Kopka Bronisław, Kiełpin
Sterz Leon, Bysław,	Behrendt Botw., W. Mędomierz
Dr. Prais, Tuchola	Siegmund Michał, Raciąż
Thalwitzer E., Pamiętowo	Fordoński, Brzozie
Rafiński, Kamienica	Pastwa, Śliwice
Gwizdała Antoni, Śliwiczki	Urbanowski, Radzim

Komisja podatku dochodowego.

Członkowie:	Zastępcy:
Rakowski Jan, Żalno	Skarga Gaertig, Bagienica
Baumgart Stanisław, Gostyczyn	Jankowski Antoni, Motyl
Jaśtak Jakób, Cekcyn	Januszewski Jan, Bysław,

Komisja podatku budynkowego.

Członkowie:	Zastępcy:
Lewandowski K., budowniczy Tuchola	Deja Franciszek, murarz, Koślinka
Pacer Czesław, komisarz, Tuchola	Korthals Stanisław, rolnik, Koślinka.

Komisja podatku przemysłowego.

Członkowie:	Zastępcy:
Cybulski M., kupiec, Cekcyn	Friese Paweł, kupiec, Klonowo
Nürnberg, kupiec, Śliwice	Roeding, kupiec, Raciąż

Członkowie Sejmiku Powiatowego do Komisji Przeglądowej

Członek:	Zastępca:
Pryll Wojciech, rolnik, Tuchola	Pacer Czesław, komisarz, Tuchola

Komisja licencjonowania buhajów.

Przewodniczący Jankowski Antoni, rolnik, Motyl.

Członkowie:	Zastępcy:
Sterz Leon, Bysław	Glazik Franc. Antoni, Bysław
Fryca Jan, Huta	Hoppe Józef, Bysław
Reszka A., Śliwice	Gierszewski Teofil, Śliwice
Grabowicz Ignacy, Śliwice	Połom P., Śliwice
Zakryś Antoni, Bładowo	Majka Antoni, Koślinka
Kopka Bronisław, Kiełpin	Kłosowski Władysław, Bładowo
Talaśka Teofil, Gostyczyn	Urban, Pamiętowo
Kallas Teofil, Jeleńcz	

Sprawozdanie z gospodarki drogowej.

I. Zarząd drogowy.

Skład osobowy powiatowego zarządu drogowego jest następujący:

1. Budowniczy powiatowy, Maślankowski
2. Siła kancelaryjna, Kosiakówna
3. 2 drogomistrze
4. 25 drożników.

II. Drogi.

Ogólna długość szos, będących w administracji powiatowego zarządu drogowego wynosi 182,084 km starych szos, i 10,555 km nowej budowy z czego przypada na szosy:

- | | |
|----------------|-----------|
| 1. Państwowe | 29,245 km |
| 2. Wojewódzkie | 42,355 „ |
| 3. Powiatowe | 110,484 „ |
| 4. Nowa budowa | 10,555 „ |

Z liczby 182,084 km jest:

Od 1.	2,540 km brukowanych,	26,705 km szabrowanych
„ 2.	13,477 „ „	28,878 „ „
„ 3.	3,986 „ „	106,498 „ „

razem: 20,003 km brukowanych, 162,081 km szabrowanych

Wymienione szosy podzielone są na 2 okręgi.

Okręg I.

drogomistrz Karnowski z siedzibą w Nowej Tucholi.

a) szosy państwowe:

- | | |
|-------------------|-----------|
| 1. Tuchola—Byśław | 17,685 km |
|-------------------|-----------|

b) szosy wojewódzkie:

- | | |
|-------------------------------|-----------|
| 1. Tuchola—Pamiętowo | 10,000 km |
| 2. Tuchola—Plaskosz—Trzebciny | 4,500 „ |

c) szosy powiatowe:

- | | |
|------------------------|-----------|
| 1. Tuchola—Pruszcz | 19,076 km |
| 2. Gostyczyn—Piła | 4,820 „ |
| 3. Gostyczyn—W. Klonia | 6,805 „ |
| 4. Wieszczyce—Karczewo | 6,066 „ |
| 5. Cekcyn—M. Gacna | 2,100 „ |

Do przeniesienia 71,052 km

	Z przeniesienia	71,052 km
6. Szumiąca—Klonowo		9,025 „
7. W. Klonia—Bagienica		6,645 „
8. Bysław—Cekcyn—N. Młyn		10,555 „
	Razem:	97,277 km

Okręg II.

drogomistrz Marks z siedzibą w Kiełpinie.

a) szosy państwowe:		
1. Tuchola—Piaśoszyn		11,560 km
b) szosy wojewódzkie:		
1. Tuchola—Pamiętowo		5,850 km
2. Tuchola—Plaskosz—Trzebciny		15,907 „
3. Pamiętowo—Drożdżenica		6,098 „
c) szosy powiatowe:		
1. Tuchola—Legbąd		14,650 km
2. Koślinka—Raciąż—Piaśoszyn		14,432 „
3. Raciąż—Gockowice		4,000 „
4. Kiełpin—M. Komorza		3,259 „
5. Żalno—Wieszczyce		11,137 „
6. W. Gacna—Śliwice		3,842 „
7. Drożdżenica—Radzim		4,627 „
	Razem:	95,362 km

W roku sprawodawczym przystąpiono po raz pierwszy do normalnej konserwacji dróg. I tak dokonano nowego nasypu:

1. Na szosach państwowych, odcinek Tuchola—Bysław, na przestrzeni 4,200 km. W tym celu zakupiono i zużyto 1500 cbm kamieni i 1175 cbm żwiru.
2. Na szosach wojewódzkich, odcinek:
 - a) Tuchola—Pamiętowo, na przestrzeni 3,000 km zakupiono i zużyto kamieni 880 cbm, żwiru 956 cbm.
 - b) Tuchola—W. Gacno, na przestrzeni 0,170 km sprowadzono brukowca 252,5 cbm i żwiru 429 cbm na położenie i uregulowanie ul. Seminaryjnej w obrębie miasta Tucholi. Uzyskany przez położenie bruku tłuczeń złożono na szosach wojewódzkich Tuchola—Pamiętowo i Tuchola—M. Gacno.
3. Na szosach powiatowych, odcinek Tuchola—Gostyczyn, na przestrzeni 2,300 km zakupiono i zużyto kamieni 952 cbm i 1071 żwiru.

Dotacje wynosiły na:

1. Szosy państwowe	29,000 złotych
2. „ wojewódzkie	32,364 „
3. „ powiatowe	9,070 „

Stan drzew przydrożnych jest z wyjątkiem na odcinkach leśnych zadowalający, lecz nie kompletny.

Na uzupełnienie drzewostanu zakupiono 600 sztuk drzew owocowych i 207 sztuk użytkowych, z czego wysadzono na szosach:

1. Państwowych 300 czereśni
2. Wojewódzkich 17 drzew użytkowych
3. Powiatowych 300 jabłoni i 190 drzew użytkowych.

Ogólny stan dróg jest nie zły; jednakże doprowadzenie ich do stanu dobrego wymagać będzie w najbliższych latach jeszcze w wzmożonej pracy, a choćby tylko ze względu na wzmożony ruch samochodowy, który zwłaszcza w porze mokrej niezwykle prędko zużywa jezdnię.

Zarząd zauważa, że nabycie wału parowego jest koniecznością dla prawidłowej i taniej gospodarki drogowej.

Bieżące prace nad ogólną konserwacją dróg, jak naprawa jezdni letniej czyszczenie rowów przydrożnych, ścinanie bankietów i t. d. nie doznały i w tym roku żadnej przerwy.

III. Mosty.

Na drogach szosowych znajduje się 19 obiektów mostowych i to 4 z konstrukcji żelazo-betonowej, 2 mosty z kamienia i cegły, 12 mostów drewnianych i 1 most żelazny.

Rozpiętość powyższych mostów wynosi u:

5	mostów	ponad	20	m
5	„	„	10	„
9	„	do	10	m.

Sprawozdanie Pow. Kasy Komunalnej w Tucholi

za rok obrachunkowy 1925.

Rewizje miesięczne Powiatowej Kasy Komunalnej łącznie z Powiatową Kasą Oszczędności odbywały się regularnie i nie dały powodu do upomnień.

W czasie od 20—24 stycznia 1925 przeprowadzona została rewizja nadzwyczajna obydwóch kas przez delegata Pomorskiego Urzędu Wojewódzkiego oraz rewizora związkowego Komunalnego Związku Kredytowego w Poznaniu, a w dniu 15, grudnia 1925 r. zrewidowano kasę niespodzianie przez Komisję Rewizyjną. Przy obydwóch rewizjach braków nie ujawniono.

Wynik rachunkowy Powiatowej Kasy Komunalnej za rok obrachunkowy 1925 przedstawia się następująco:

I. A. Przychód zwyczajny.

Tytuł	I. Pozostałość z roku ubiegłego	5.164,10 zł.
„	II. Administracja kapitałów	123,— „
„	III. Administracja dróg powiatowych	10 431,20 „
	Do przeniesienia	<u>15.718,30 zł.</u>

	Z przeniesienia	15.718,30 zł.
Tytuł	IV. Administracja dróg państw. i wojewódz.	61.364,— „
„	V. Dom powiatowy i ogród	686,— „
„	VI. Administracja Wydziału Powiatowego	2.322,54 „
„	VII. Powiatowa Kasa Oszczędności	— — — „
„	VIII. Administracja krajowa	885,— „
„	IX. Zbiory za wykazy łowieckie	2.387,43 „
„	X. Zwrot kosztów utrzymania chorych w zakładach krajowych przez związki ubogich	1.815,20 „
„	XI. Podatki i opłaty powiatowe	210.491,22 „
„	XII. Nieprzewidziane przychody	17.578,13 „
	Administracja zaległości z roku 1924	1.148,69 „
	razem	314.396,51 zł.
	B. Przychód nadzwyczajny	— — — „
	Ogólna suma przychodu za rok 1925	314.396,51 zł.

A. Rozchód zwyczajny.

Tytuł	I. Administracja dróg powiatowych	146.018,90 zł.
„	II. Utrzymanie nieruchomości powiatowych	1.040,40 „
„	III. Inwentarz i biblioteka	1.142,67 „
„	IV. Administracja komunalna	57.813,39 „
„	V. Utrzymanie samochodu	5.505,61 „
„	VI. Dotacje dla Wójtostw	3.140,— „
„	VII. Druk Orędownika Powiatowego	3.639;60 „
„	VIII. Powiatowa Kasa Komunalna	6.610,66 „
„	IX. Podatek krajowy	25.571,25 „
„	X. Na cele sanitarne	22.853,32 „
„	XI. Na cele dobroczynne, naukowe i oświatowe	13.920,94 „
„	XII. Nieprzewidziane rozchody i do wyrównania	5.611,23 „
	razem	292,867,97 zł.
	B. Rozchód nadzwyczajny	16.057,10 „
	Ogólna suma rozchodu za rok 1925	308.925,07 zł.

II. Zestawienie.

Ogólny przychód administracji etatowej wynosi	314.396,51 zł.
Ogólny rozchód	308.925,07 „
Pozostaje zatem nadwyżka w kwocie	5.471,44 zł.

którą na rok obrachunkowy 1926 przejęto.

III. Fundusz aserwat i depozytów.

Pozostałość z roku obrachunkowego 1924	508,95 zł.
Przychód w roku obrachunkowym	101.143,20 „
razem	101.652,15 zł.

odchodzi rozchód w roku obrachunkowym	98.659,01 „
Pozostaje zatem nadwyżka w kwocie	2.993,14 zł.

która na rok obrachunkowy 1926 przejęto.

IV. Fundusz zaliczek.

Niedobór z roku obrachunkowego 1924	3.180,91 zł.
Przychód w roku obrachunkowym	9.714,53 „
	pozostaje 6.533,62 zł.
Rozchód w roku obrachunkowym	16.164,82 „
pozostaje zatem niedobór w kwocie	9.631,20 zł.

który na rok obrachunkowy 1926 przejęto.

V. Zestawienie końcowe.

Nadwyżka funduszy etatowych	5.471,44 zł.
Nadwyżka funduszy aserwat i depozytów	2.993,14 „
	razem 8.464,58 zł.
Potrącając niedobór fund. zaliczek w kwocie	9.631,20 „
Pozostaje przy końcu roku obr. niedobór kasowy w kwocie	1.166,62 zł.

VI. Wykaz majątku i długu powiatu.

A. Majątek.

1. Ogród i podwórze obszaru 3,00,58 ha	12.000,— zł.
2. Gmach powiatowy z zabudowaniami gospodarczymi	194.280,— „
5. Dom powiatowy (dawn. szkoła) Plac zamkowy	25.000,— „
4. Dom powiatowy w Kęsowie	25.000,— „
5. Dom powiatowy (dawn. Dom Starców) w Nowej Tucholi	60.000,— „
6. Rakarnia powiatowa w Rudzkim Moście	5.000,— „
7. Inwentarz biurowy	25.000,— „
8. Inwentarz drogowy	6.800,— „
9. Żwirówka w Pamiętowie	400,— „
10. Samochód powiatowy	15.000,— „
11. Rower powiatowy	100,— „
12. Fundusz humanitarny (5 % pożyczka konserwacyjna)	1.540,— „
13. Fundusz utrzymania szos (pożyczka konserwacyjna)	925,— „
14. 27 sztuk akcji Banku Polskiego	2.700,— „
15. Fundusz opieki społecznej	102,— „
16. 40 sztuk akcji „Gródek“	400,— „
17. Fundusz emerytalny (ks. oszczędn. Nr. 16 681)	1.144,57 „
18. Fundusz na szpital powiatowy (ks. oszczędn. Nr. 16 702)	1.698,35 „
	razem 377.089,92 zł.

B. Długi.

—,—

Zestawienie.

Majątek powiatowy wynosi	377,089,92 zł.
Długi powiatu	—,—
Pozostaje zatem majątku	<u>377.089,92 zł.</u>

Uwzględniając ogólnopństwowe trudne położenie gospodarcze w okresie sprawozdawczym oraz słabą siłę płatniczą ludności powiatu stwierdzić wypada, że gospodarka finansowa powiatu za okres ten przedstawia się nienajgorzej, gdyż wpływy według zestawienia pod II. przewyższają rozchody o 5.471,44 zł, do czego dochodzą jeszcze 8.951,47 zł zaległości podatkowych przeniesionych na rok następny.

Wprawdzie budżet na rok 1925 ustalony został w przychodzie i rozchodzie na kwotę 380.000 zł, wtenczas gdy rzeczywiście pozycje te wynoszą tylko 314.396.51 zł i 308.925,07 zł, a więc o ca. 65.000 zł mniej jak preliminowano. Rozbieżność ta tłumaczy się tem, że z tytułu wpływu dotacji państwowej na szosy spodziewano się i preliminowano o 63.500 zł więcej jak faktycznie odebrano. Nadmienić tu wypada, że układanie ścisłych budżetów w szczególności co do pozycji przychodowych jak dotacje państwowe i dodatki komunalne do podatków państwowych, jest związkom komunalnym bardzo utrudnione, ponieważ zniewolone są wstawiać do budżetu pozycje przez odnośne władze zapodane, które potem nie dopisują.

Ujemnie na gospodarkę powiatową wpływa i ta okoliczność, że dochody powiatu wpływają nierównomiernie do kasy, bo koncentrują się przeważnie pod koniec roku, chociaż terminy płatności podatków powiatowych równomiernie na cały rok rozkładane zostają. To też często, by móc pokryć najniezbędniejsze wydatki bieżące, powiat zmuszony był, zasilać Kasę Komunalną pożyczką przejściową z Powiatowej Kasy Oszczędności, która jeszcze w roku obrachunkowym wyrównana została.

Jako pocieszający objaw zanotować należy fakt, że finansowa gospodarka powiatowa pomimo ogólnego trudnego położenia gospodarczego była w okresie sprawozdawczym przy zastosowaniu wszelkich możliwych oszczędności zrównoważoną, do którego celu i w przyszłości się stale dążyć będzie.

Sprawozdanie Powiatowej Kasy Oszczędności w Tucholi za rok obrachunkowy 1925.

Rewizje miesięczne Powiatowej Kasy Oszczędności odbywały się regularnie i nie dały do upomnień powodu.

W czasie od 20 do 24 stycznia 1925 r. przeprowadzona została nadzwyczajna rewizja kasy przez rewizora związkowego Komunalnego Związku Kredytowego w Poznaniu, a w dniu 18 grudnia 1925 r. zrewidowano kasę niespodzianie przez zarząd kasy po myśli § 9 statutu kasy.

Do sprawozdania powyższego wyjaśniająco się podaje, że waloryzacji aktywów i pasywów kasy po myśli rozporządzenia Prezydenta Rzeczypospolitej z 14. maja 1924 r. jeszcze nie przeprowadzono, wobec czego wykazane wyżej cyfry jej nie obejmują. Aktywy bowiem składające się z przedwojennych pożyczek hipotecznych zostały kasie prawie że całkiem w czasie dewaluacyjnym spłacone. Ponieważ spłaty po większej części przyjęte zostały z zastrzeżeniem, a cytowane rozporządzenie P. Rz. je również waloryzuje, zaś przywrócenie spłaconych już pożyczek w wielu wypadkach rozstrzygnięcia sądowego wymaga, przeto sprawa ta się przewleka i ostateczne jej załatwienie spodziewane jest w roku przyszłym.

Wkłady oszczędnościowe łącznie z wkładami na rachunkach bieżących	wynosiły przy końcu roku 1924	58.300,— zł
zaś przy końcu roku sprawozdawczego wynoszą one		<u>133.300,— zł</u>
tak że przyrost ich wynosi w roku sprawozdawczym		75.000 zł

Nie jest to przyrost wprawdzie wielki i powinien był być większy, lecz biorąc pod uwagę ciągle wahanie się wartości naszego pieniądza i niekorzystną konjunkturę zarobkowania w obecnym trudnym czasie jest i ten objaw pocieszający.

Gorzej wzgl. trudniej przedstawia się sprawa lokowania zasobów kasy gdyż złożone (kasie wkłady są przeważnie krótkoterminowe, zaś wypożyczane przez kasę pieniądze w formie pożyczek wekslowych i na rachunku bieżącym nie zawsze punktualnie przez dłużników spłacane zostają. Przewidzianej w statucie kasy proporcjonalności przy lokowaniu kapitałów (hipoteki, pożyczki dla gmin, papiery wartościowe etc.) nie da się wobec tak nikłych i do tego krótkoterminowych wkładów narazie wcale przestrzegać, wskutek czego przy wszelkich wypożyczeniach wymagana jest jaknajwiększa ostrożność.

I. Opieka Społeczna.

Akcję wydawania bezpłatnego chlebu z boża ofiarowanego w ubiegłym roku przez rolników zapoczątkowano po 2-miesięcznej przerwie od 1. II. 1925 r. i prowadzono bez przerwy do czerwca 1925 r. Ogółem wydano dla bezrobotnych i najbardziej potrzebującej ludności miasta Tucholi i Koślinki 810 bezpłatnych 3 ft chlebów.

Dalszą tak pożyteczną akcją — z powodu wyczerpania się wszelkich zapasów mąki — wstrzymano i zadania pod względem utrzymania i udzielania potrzebnego wsparcia ubogim spełniły bardzo szeroko Miejscowe Związki Ubogich w myśl ustawy o siedzibie zasiłkowej. Zaś bezrobotni których znajdowało się z nastaniem jesieni około 40 osób, znaleźli pracę na początku zimy w lasach państwowych wzgl. na tartakach. Robotnicy wykwalifikowani jako to: kamieniarze, cieśle,

murarze itp. z powodu braku odpowiedniego zajęcia w miesiącach zimowych zostali skierowani do Zarządu Obwodowego Funduszu Bezrobocia który przyznał prawo do odbierania zasiłku b. bezrobotnym.

II. Sekcja Ubezpieczeń od Wypadków w Rolnictwie.

Liczba wypadków w przedsiębiorstwach rolnych i leśnych wzrosła w stosunku do roku poprzedniego.

Wniosków do Sekcji o odszkodowanie wzgl. zgłoszenie nieszczęśliwych wypadków było w roku sprawodawczym 44, wobec 30 w roku ubiegłym, zatem liczba zwiększyła się o 14. Z zgłoszonych 44 wypadków załatwiono wzgl. nie załatwiono lub oddalono gdyż okaleczenie nie pozostawiło żadnych ujemnych skutków i tak:

O rentę wnioski oddalono	w 7 wypadkach
Wnioski uwzględniono i rentę ustalono	w 18 „
Postępowania nie ukończono	w 19 „

Razem: 44 wypadków.

Na pokrycie ubezpieczeń wypadkowych na rok 1925 należało Sekcji Powiatowej w myśl zarządzeń p. Starosty Krajowego zebrać w drodze zaliczek na składki kwotę 16 216,06 zł czyli 50% podatku gruntowego oraz rozpisać przy końcu roku dalsze składki które wynoszą łącznie z dodatkami do składek za robotników fachowych i urzędników kwotę 26 113,78 zł to jest 85% podatku gruntowego.

III. Opieka nad osobami które są umieszczone w Zakładach Krajowych.

Na mocy obowiązujących ustaw jest powiat zobowiązany opłacać $\frac{2}{3}$ a związki ubogich $\frac{1}{3}$ kosztów utrzymania za każdego chorego umieszczonego w Zakładzie Krajowym.

W odnośnych zakładach znajdowało się w dniu 31. XII. 1925 r.:

a) Zakład psychiatryczny Świecie	12
b) „ „ „ Kocborowo	1
c) „ „ „ Opieki Społecznej w Wejherowie	5

Razem: 18 osób.

Ogólne koszty utrzymania z powyższego tytułu wynosiły razem kwotę 6 169,50 zł.

Sądy Rozjemcze.

L. b.	Obwód rozjemczy wraz z przynależ- nymi miejscowościami	Imię i nazwisko sędzi rozjemczych i ich miejsce zamieszkania a) rozjemcy, b) zastępcy
1	Tuchola Tuchola miasto i obwód miejski	a) Rzendkowski Klemens, Tuchola b) Szulczyński Władysław, Tuchola
2	Koślinka Kiełpin, Świt, Koślinka, Nowa-Tu- chola, Bładowo, Białowierza, Gołąbek	a) Szweda Franciszek, Koślinka b) Gierszewski Michał, Koślinka
3	Jeleńcz Kęsowo, Jeleńcz, Siciny, Brzuchowo, Wieszczyce, W. Mędromierz, Słupy, Tuchółka, Radzim, Krajenki, Obrowo, Drożdżenica i Przymuszewo	a) Kallas Teofil, Jeleńcz b) Behrendt Botwid, W. Mędromierz
4	Bysław Bysławek, Bysław, Minikowo, Pła- zowo, Wełpin, Iwiec, Wysoka, Zom- rza, Klonowo i Trutnowo	a) Glazik Franciszek, Bysław b) Kamiński Stanisław, Bysław
5	Gostyczyn Pruszcz, Kamienica, Bagienica, Gosty- czyn, W. Klonia, M. Klonia, Pamię- towo, Przyrowo i (Przyrówka)	a) Baumgart Stanisław, Gostyczyn b) Aleks. Komorowski, Gostyczyn
6	Raciąż Raciąż, Stobno, Żalno, Wysoka, Wo- ziwoda, Lubierzyn, M. Komorza, W. Komorza, Piastoszyn i Brody	a) Siegmunt Michał, Raciąż b) Kręcki Edmund, Raciąż
7	Cekcyn Stare Suminy, Nowe Suminy, Cek- cyn, W. Budziska, Mikołajskie, Krzy- woogonica	a) Arczyński Damazy, Cekcyn b) Jaśtak Jakób, Cekcyn
8	Śliwice Śliwiczki, Śliwice, Krag, Lubocianik, Rosochatka, Główka, Okoniny, Rze- piczna, Lipowa, Klocek, Kamionka, Lisiny, Jabłonka, W. Gacna, M. Gacna i Biała	a) Landowski Wł., Śliwice b) Gwizdała Antoni, Śliwiczki

Radcy Sierot.

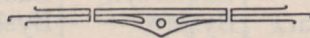
L. b.	Nazwisko i imię	Zawód	Miejsce zamieszkania	Obwód	Miejscowość należąca do obwodu
1	Rafiński	dz. młyna	Kamienica	Kamienica	gm. Kamienica, obsz. dw. Kamienica
2	Reszczyński Edw.	rolnik	Bagienica	Bagienica	Bagienica
3	Roszczyński Broniśł.	"	Pruszcz	Pruszcz	Pruszcz
4	Mróz	sołtys	Gostyczyn	Gostyczyn	Gostyczyn
5	Behrendt Józef	robotnik	Wieszczyc	Brzuchowo	Brzuchowo, Adamkowo, Wieszczyc
6	Seidler Fryderyk	rolnik	Kęsowo	Kęsowo	Kęsowo
7	Kajzer Józef	dzierż.	Krajenki	Krajenki	Krajenki
8	Germann	wł. maj.	Tuchółka	Tuchółka	Tuchółka
9	Popławski	sołtys	Obrowo	Obrowo	Obrowo
10	Jeszka Stanisł.	rolnik	Jeleńcz	Jeleńcz	Jeleńcz
11	Dyk Artur	rzadca	Siciny	Siciny	Siciny
12	Theus Jan	rolnik	W. Klonia	W. Klonia	obsz. dw. W. Klonia i gm. W. Klonia
13	Deja Władysław	"	M. Klonia	M. Klonia	M. Klonia
14	Urban Józef	"	Bralewnica	Bralewnica	Bralewnica
15	Głowczewski Jan	"	Przyrowa	Przyrowa	Przyrowa gm. i b. obsz. dw.
16	Pankau Wojciech	"	Pamiętowo	Pamiętowo	Pamiętowo
17	Kania Wojciech	"	Droździenica	Droździenica	Droździenica
18	Kutzner	administ.	Radzim	Radzim	Radzim
19	Zakrzewski Win.	rolnik	Przymuszewo	Przymuszewo	Przymuszewo
20	Zawiszewski Jan	robotnik szosowy	Żalno	Żalno	Piastoszyn, Nowe Żalno
21	Rydzkowski Jan	rolnik	Iwiec	Iwiec	Kochelno
22	Behrendt Botw.	"	W. Mędromierz	W. Mędromierz	W. Mędromierz
23	Wollszleger Ign.	"	M. Mędromierz	M. Mędromierz	M. Mędromierz
24	Szulc Ernest	leśniczy	Łyskowo	Łyskowo	Łyskowo
25	Głaza Bolesław	rolnik	N. Tuchola	N. Tuchola	N. Tuchola
26	Knitter Franc.	"	Koślinka	Koślinka	Koślinka
27	Kałas Andrzej	"	Słupy	Słupy	Słupy
28	Wroblewski Fr.	nauczyciel	Kielpin	Kielpin	Kielpin
29	Rozwadowski	rzadca	M. Komorza	M. Komorza	M. i W. Komorza
30	Semrau Józef	rolnik	Stobno	Stobno	Stobno
31	Napiątek Franc.	robotnik	Białowierza	Białowierza	Białowierza
32	Roeding Antoni	rolnik	Raciaż	Raciaż	Raciaż
33	Osowski Tomasz	"	Nadolnik	Nadolna-Karczma	Nadolna Karczma
34	Roszczyński Fr.	"	Lubierzyn	Lubierzyn	Lubierzyn
35	Poraziński Stan.	stolarz	Bysław	Bysław	Bysław

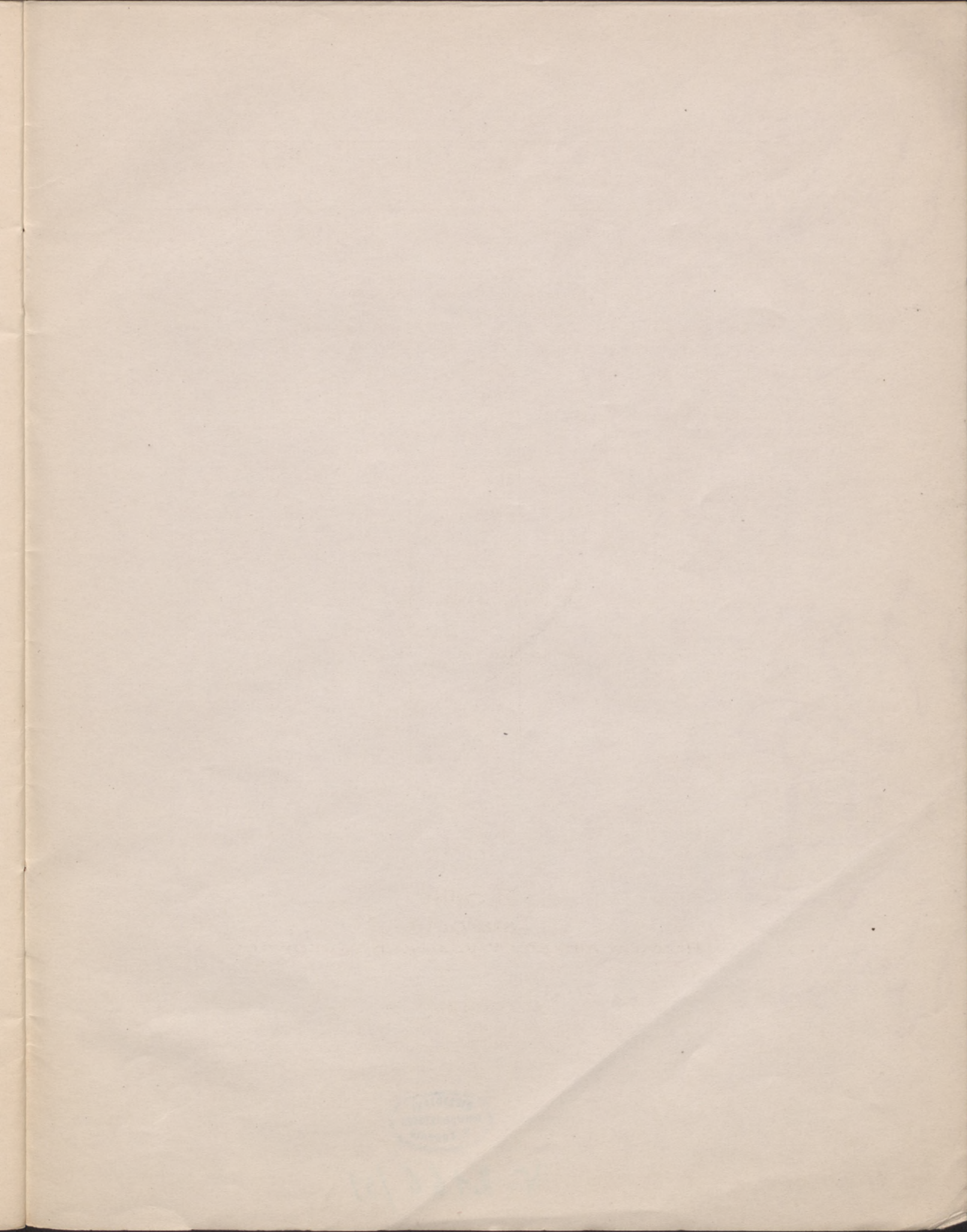
L. b.	Nazwisko i imię	Zawód	Miejsce zamieszkania	Obwód	Miejscowość należąca do obwodu
36	Okonek	młynarz	Bysławek	Bysławek	Bysławek
37	Rydzkowski Ludw.	rolnik	Wysokawieś	Wysokawieś	Wysokawieś
38	Gackowski Anast.	"	Trutnowo	Trutnowo	Trutnowo
39	Wieczor Władysł.	"	Klonowo	Klonowo	Klonowo
40	Röder Emil	gościenny	Minikowo	Minikowo	Minikowo
41	Maliszewski Jak.	rolnik	Wępin	Wępin	Wępin
42	Rostankowski Józ.	"	Płazowo	Płazowo	Płazowo
43	Molas Wincenty	leśniczy	Wierzchlas	Wierzchucin	Wierzchucin
44	Gwizdała Antoni	rolnik	Brzozie	Brzozie	Brzozie
45	Pozorski Paweł	kupiec	W. Budziska	W. Budziska	W. Budziska
46	Rydzkowski Leon	piekarz	Cekcyn	Cekcyn	Cekcyn
47	Kierzkowski Paweł	rolnik	W. Gacna	W. Gacna	W. Gacna
48	Bona Stefan	"	M. Gacna	M. Gacna	M. Gacna
49	Nowicki Stanisław	"	Krzywoogonica	Krzywoogonica	Krzywoogonica
50	Gornowicz Jan	"	Mikołajskie	Mikołajskie	Mikołajskie
51	Siniecki Andrzej	"	Ostrowo	Ostrowo	Ostrowo
52	Prochowski Jan	"	St. Suminy	St. Suminy	St. Suminy
53	Kiełpiński Jan	"	N. Suminy	N. Suminy	N. Suminy
54	Grabowicz Paweł	"	Śliwice	Śliwice	Łoboda
55	Szamocki Antoni	"	Śliwiczki	Śliwiczki	Śliwiczki
56	Gromadziński	leśniczy	Lipowa	Lipowa	Lipowa
57	Połom Jan	rolnik	Rosochatka	Rosochatka	Rosochatka, Głowska, Okoniny
58	Wesołowski Jakób	"	Lubocianik	Lubocianik	Lubocianik
59	Glinicki Franc.	kowal	Krag	Krag	Krag
60	Suchomski Jan	rolnik	Rzepiczna	Rzepiczna	Rzepiczna
61	Świczkowski Stef.	"	Nadolna-Karczma	Woziwoda	Woziwoda, Klocek, Biała, Brody
62	Gwizdała	"	Lisiny	Lisiny	Jabłonka, Lisiny, Kamionka
63	Słomiński Jan	"	Okiersk	Okiersk	Okiersk, Zalesie, Kowalskie-Błota

Tuchola, dnia 1 kwietnia 1926 r.

Tollik,
starosta

Przewodniczący Wydziału Powiatowego.





Lp.	Nazwisko i imię	Zawód	Miejsce zamieszkania	Obwód	Miejscowość należąca do obwodu
36	Okońek	młynarz	Bysławek	Bysławek	Bysławek
37	Rydzanowski Ludw.	rolnik	Wysokawiec	Wysokawiec	Wysokawiec
38	Gackowski Anst.	"	Trutnowo	Trutnowo	Trutnowo
39	Wierzer Władysław	"	Klonowo	Klonowo	Klonowo
40	Roder Emil	gosciny	Minkowo	Minkowo	Minkowo
41	Malszewski Jak.	rolnik	Wejpa	Wejpa	Wejpa
42	Kostankowski Józ.	"	Piazowo	Piazowo	Piazowo
43	Molas Wincenty	leśniczy	Wierzbias	Wierzbias	Wierzbias
44	Gwizdała Antoni	rolnik	Brzozie	Brzozie	Brzozie
45	Pozorski Paweł	kupiec	W. Budziska	W. Budziska	W. Budziska
46	Rydzanowski Leon	piekarnik	Cekery	Cekery	Cekery
47	Kierskowski Paweł	rolnik	W. Gacna	W. Gacna	W. Gacna
48	Bona Stefan	"	M. Gacna	M. Gacna	M. Gacna
49	Nowicki Stanisław	"	Krzywa-ogonica	Krzywa-ogonica	Krzywoogonka
50	Gryniewicz Jan	"	Mikolajskie	Mikolajskie	Mikolajskie
51	Smolecki Andrzej	"	Ostrowo	Ostrowo	Ostrowo
52	Prachowski Jan	"	St. Samoty	St. Samoty	St. Samoty
53	Kuśpinski Jan	"	N. Samoty	N. Samoty	N. Samoty
54	Grabowiec Paweł	"	Słowia	Słowia	Loboda
55	Szwedziński Antoni	"	Słowicki	Słowicki	Słowicki
56	Geomadziński	leśniczy	Lipowa	Lipowa	Lipowa
57	Polony Jan	rolnik	Rasochatka	Rasochatka	Rasochatka, Głowa, Olesiny
58	Wesołowski Jakób	"	Lubodanek	Lubodanek	Lubodanek
59	Głotcki Franciszek	kowal	Krag	Krag	Krag
60	Szechowski Jan	rolnik	Rzepczna	Rzepczna	Rzepczna
61	Sulezowski Stefan	"	Nadolina-Karżma	Wozivoda	Wozivoda, Kiełek, Białe, Brody
62	Gwizdała	"	Lisny	Lisny	Jabłona, Lisny, Kamionka
63	Sławiński Jan	"	Okarż	Okarż	Okarż, Zabawa, Kowalskie-Flora

Tabela, data 1 kwietnia 1930 r.

Tollik,
starosta

Przewodniczący Wydziału Powiatowego.



W. 2166 / 51

Biblioteka Główna UMK



300020820787

Biblioteka Główna UMK



300020820787

