

Biblioteka
U. M. K.
Toruń

022449/
1936

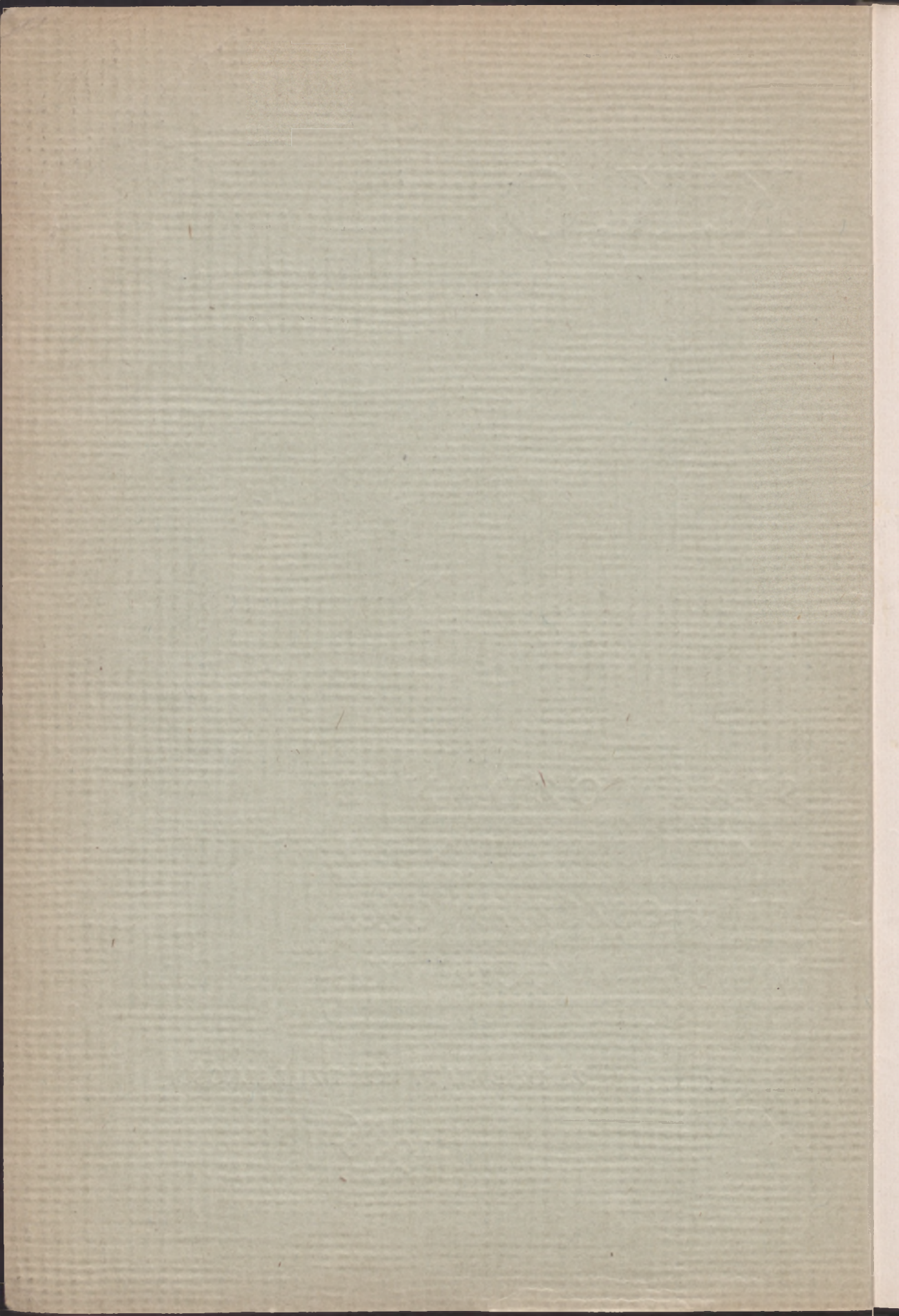
K. K. O.



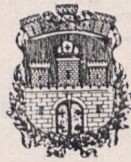
SPRAWOZDANIE
KOMUNALNEJ
KASY OSZCZĘDNOŚCI
MIASTA WŁOCŁAWKA

ZA DZIEWIĄTY ROK DZIAŁALNOŚCI

1936



Komunalna Kasa Oszczędności
MIASTA WŁOCŁAWKA
we WŁOCŁAWKU



SPRAWOZDANIE

ZA DZIEWIĄTY ROK DZIAŁALNOŚCI

1936

1937

W Ł O C Ł A W E K

Nakładem Komunalnej Kasy Oszczędności miasta Włocławka

Komunalna Kasa Oszczędności
MIASTO WŁOCŁAWKA

Drukarnia Zakładów Graficznych
p. f. „B-cia PIOTROWSCY”, Włocławek

022449



W. 2816/58

KOMUNALNA KASA OSZCZĘDNOŚCI MIASTA WŁOCŁAWKA

w e WŁOCŁAWKU

Plac Wolności 3.

Telefony: Biura — 1622, Dyrekcji — 1637

Skrzynka pocztowa — 170.

RACHUNKI BIEŻĄCE:

R-k żyrowy w Banku Polskim, Oddział we Włocławku,

R-k bieżący w Banku Gospodarstwa Krajowego, Oddział we Włocławku,

R-k „, w Polskim Banku Komunalnym Sp. Akc. w Warszawie,

Konto czekowe w P. K. O. w Warszawie Nr. 65.654.

ZAKRES OPERACYJ:

Wkłady oszczędnościowe w zł. i w zł w zł. na każde żądanie
i terminowe, oproc. od 3¹/₂ do 5¹/₂%;

Rachunki czekowe i otwartego kredytu;

Inkaso weksli i innych do-
kumentów;

Pożyczki wekslowe pod zastaw papierów warto-
ściowych i in. walorów oraz hipoteczne;

Przekazy i przelewy kra-
jowe;

Dyskonto weksli i innych dokumentów;

Depozyty walorowe.

GODZINY CZYNNOŚCI:

Od 8.30 do 13.30,

a ponadto wyłącznie dla wkładów oszczędnościowych od 18 do 19,30.

KOMUNALNA KASA OSZCZĘDNOŚCI MIASTA WŁOCŁAWKA

została uruchomiona w dniu 11 czerwca 1928 r. na podstawie statutu, uchwalonego przez Radę Miejską m. Włocławka dnia 19 kwietnia 1928 r. i zatwierdzonego przez Wojewodę Warszawskiego re-skrypsem z dnia 10 maja 1928 r. L. SM. 1892/I.

KASA JEST INSTYTUCJĄ O CHARAKTERZE PUBLICZNO-PRAWNYM, wyposażoną w **przywilej pupilarnej pewności**, mającą na celu: a) rozwijanie w najszerszych masach ludności zmysłu oszczędnościowego, b) ułatwianie składania oszczędności w sposób, zapewniający całkowite bezpieczeństwo złożonego kapitału i godziwe od niego odsetki, c) udostępnianie kredytu.

ZA WSZYSTKIE ZOBOWIĄZANIA Kasy odpowiada **Gmina m. Włocławka**, jako związek założycielski Kasy i jej poręczyciel, **całym swoim majątkiem, wszystkimi dochodami oraz siłą podatkową przeszło 60.000 mieszkańców Włocławka**. Niezależnie od tego Kasa, podobnie jak każda inna instytucja kredytowa, odpowiada za swe zobowiązania **całym swoim kapitałem zakładowym i funduszami rezerwowymi**. Ta **podwójna odpowiedzialność** zapewnia niewzruszoną gwarancję całości wkładów i ich terminowego zwrotu.

KSIĄŻECZKI OSZCZĘDNOŚCIOWE przyjmowane są na kaucje i wadia, wymagane z jakiegokolwiek tytułu przez władze, urzędy, przedsiębiorstwa i zakłady państwowe, komunalne oraz monopole państwowe, narówni z kaucjami i wadiami, składanymi w gotówce.

TAJEMNICA WKŁADÓW prawnie zastrzeżona. Nawet w przypadkach egzekucji sądowej lub administracyjnej, wypłata wierzytelności z książeczek oszczędnościowych Kasy może nastąpić tylko za ich przedstawieniem, przy czym wkłady do sumy zł 2500 — wolne są zupełnie od zajęcia i egzekucji.

FUNDUSZE WŁASNE

na dzień 1 stycznia 1937 r.

| | | |
|-------------------------------|--------------------|------------------|
| KAPITAŁ ZAKŁADOWY | Zł. 150 000.— | |
| FUNDUSZ ZASOBOWY | Zł. 80.962.39 | |
| FUNDUSZ WYRÓWNAWCZY | <u>Zł. 2.250.—</u> | Zł. 233.212 39 |
| WKŁADY | | Zł. 1.630.518.05 |

Czynnych książeczek oszczędnościowych — 13509

Rachunków bieżących — 142

Obrót w roku 1936 — Zł. 36.043.862.48

O R G A N A
Komunalnej Kasy Oszczędności miasta Włocławka
we Włocławku

w dniu 31 grudnia 1936 roku.

R A D A

Przewodniczący: *WITOLD MYSTKOWSKI, Prezydent m. Włocławka*
lub w jego zastępstwie:

Inż. TEOFIL HAJDO, Wiceprezydent m. Włocławka

Członkowie:

z grona Rady Miejskiej

*STEFAN DUBALSKI, handlowiec (1937) *)*

ANTONI WAWRZYNIECKI, adwokat (1936)

ALEKSANDER WITKOWSKI, rzemieślnik (1937)

z poza Rady Miejskiej

ZYGMUNT BŁĘDOWSKI, prof. gimn. (1936)

KS. KANONIK SYLWAN DEMBCZYK, prob. par. św. Jana (1938)

LUDWIK LESZCZYŃSKI, rzemieślnik (1936)

ABRAM TORUŃCZYK, kupiec (1938)

ZARZĄD (DYREKCJA).

Zastępca Naczelnika Zarządu: *STANISŁAW GROCHOWSKI*
p. o. Dyrektora Zarządzającego Kasą

Członek Zarządu: *TADEUSZ GUTOWSKI*

KOMISJA REWIZYJNA.

Przewodniczący: *inż. ZYGMUNT ŚLÓRSKI*

Członkowie:

inż. PIOTR LIS, z-ca Inspektora Szkolnego

ANTONI RADZIEJOWSKI, Szef biura Papierni

*) Mandat trwa do końca roku.

OCENA DZIAŁALNOŚCI

KOMUNALNEJ KASY OSZCZĘDNOŚCI MIASTA WŁOCŁAWKA
W PRASIE FACHOWEJ NA PODSTAWIE SPRAWOZDANIA
ZA ROK 1935.

„Czasopismo Kas Oszczędności”, miesięcznik poświęcony sprawom Komunalnych Kas Oszczędności, wychodzący w Poznaniu, w Nr. 4 (z kwietnia 1936 r.) w dziale „Przegląd Wydawnictw” pisze p. t. „Sprawozdanie Komunalnej Kasy Oszczędności Miasta Włocławka w Włocławku za rok 1935, (stron 88, in 8^o)“.

„Sprawozdanie wzorowe — jak zwykle — w treści, układzie i szacie zewnętrznej, daje pogląd na owocną działalność w 8-mym z rzędu, od założenia Kasy roku sprawozdawczym. Mimo warunków gospodarczych niesprzyjających wzrostowi wkładów oszczędnościowych i windykacji zamrożonych kredytów — Komunalna Kasa Oszczędności Miasta Włocławka potrafiła wzmocnić dotychczasową pozycję, opartą na zaufaniu szerszych sfer miejscowych. Wkłady oszczędnościowe wzrosły w okresie sprawozdawczym o sumę zł. 186.400.— t. j. o ca 16% do kwoty złotych 1.345.836 — m. in. dzięki celowej propagandzie, prowadzonej zarówno w szeregach młodzieży szkolnej, jak również starszego społeczeństwa. Zaznaczyć należy, że Kasa w roku ubiegłym przystąpiła do wydania „Szczegółowej instrukcji manipulacyjnej dla działu sądowo-egzekucyjnego w K. K. O.”, której część I już się ukazała i która niewątpliwie odda cenne usługi Kasom Oszczędności“.

„Codzienna Gazeta Handlowa”, wychodzący w Warszawie najpoważniejszy dziennik gospodarczy, w Nr. 92 z r. 1936 pisze w artykule p. t.

„Pomyślny Rozwój K. K. O. miasta Włocławka“.

„Leży przed nami sprawozdanie z działalności Komunalnej Kasy Oszczędności miasta Włocławka za r. 1935 t. j. za ósmy rok działalności tej niezwykle pożytecznej i zasłużonej placówki kredytowej na Kujawach. Biorąc ogólnie należy

podkreślić, że pomimo niezwykle ciężkich ogólnych gospodarczych warunków kraju Kasa wykazała dalszy i to znaczny wzrost obrotów na wszystkich odcinkach swej pożytecznej działalności. Wkłady oszczędnościowe wzrosły w okresie sprawozdawczym w dalszym ciągu i to dość znacznie, bo o 23 proc. Suma wekali protestowanych stanowiła jeszcze mniejszy odsetek w bilansie, aniżeli w r. 1934. K. K. O. krzepnie i rozwija coraz to szerszą działalność, opierając ją wyłącznie na własnych środkach obrotowych t. j. na kapitałach własnych i wkładach oszczędnościowych. Analizując bilans i sprawozdanie Kasy za r. ub. można śmiało stwierdzić, że weszła ona do szeregu instytucji finansowych zwycięsko przeciwstawiających się zmianom koniunktury i trudnościom gospodarczym, do instytucji wypróbowanych pod względem ekonomicznym i wzorowych pod względem organizacyjnym. Rzuca się w oczy również wybitna płynność rachunków K. K. O. wskazująca na prawidłowy tok i rytm pracy w instytucji.

Ponadto o sprawności i dobrej opinii jaką cieszy się K. K. O. świadczy nie tylko sam wynik finansowy, ale również fakt niezwyklego zaufania, jakim cieszy się placówka w Włocławku. Wyrazem tego zaufania stał się wybór na stanowisko Prezydenta miasta Włocławka długoletniego Naczelnika Zarządu i Dyrektora Kasy, jej założyciela a zarazem organizatora p. Witolda Mystkowskiego, który równocześnie objął z urzędu stanowisko przewodniczącego Kasy.

Należy życzyć tej tak zasłużonej placówce dalszych pomyslnych wyników, z korzyścią zarówno dla samej placówki, jak i dla całokształtu rzeczywistości gospodarczej naszego kraju. Im więcej, bowiem będzie zdrowych komórek gospodarczych w Polsce, tym prędzej kraj nasz dźwignie się z niedoli kryzysowej ku lepszemu i zamożniejszemu jutru⁸⁸.

SPRAWOZDANIE OGÓLNE

Z DZIAŁALNOŚCI

KOMUNALNEJ KASY OSZCZĘDNOŚCI

MIASTA WŁOCŁAWKA

ZA ROK 1936.

Nawiązując do minionego okresu działalności Kasy za rok 1936 i chcąc go właściwie oświetlić, należy omówić przede wszystkim te ogólne przejawy życia gospodarczego w Polsce, które mają wpływ na rozwój i postęp idei oszczędności, krzewienie której jest głównym zadaniem K. K. O. Należy ponad to omówić, chociażby w skrócie te zjawiska i zdarzenia z ubiegłego roku, które miały dominujący wpływ na wzmożenie się lub pomniejszenie aktywności gospodarczej Polski.

Patrząc nieuprzedzonym okiem na całokształt zjawisk naszego życia gospodarczego na terenie kraju musimy przede wszystkim dostrzec wzrost tempa życia gospodarczego i to na każdym niemal odcinku. Analiza poszczególnych elementów omawianego zagadnienia wskazuje, że podstawą poprawy gospodarczej, było dalsze wzmocnienie naszego znaczenia politycznego na zewnątrz, osiągniętego dzięki skoordynowanym wysiłkom najwyższych czynników w Państwie. Nieustanna współpraca tych samych czynników w poczynaniach wewnątrz Państwa, dała również możność ugruntowania równowagi budżetu, bez uszczerbku dla potrzeb obrony kraju. Celowa polityka inwestycyjna ułatwiła powstanie nowych warsztatów pracy, jako też spowodowała wzrost zatrudnienia w przemyśle. Wzmoczony

ruch budowlany dla wielu z nim związanych gałęzi produkcji był bodźcem do rozwinięcia wydatnej działalności. Ogólny wskaźnik wytwórczości z 67 w końcu 1935 r. wzrósł do 82 na koniec października 1936 r. W ślad za wzmożeniem produkcji rodzimej zaobserwowaliśmy w r. 1936 ożywienie w handlu, wzrost spożycia, a nawet zwiększenie się wpływów podatkowych. Rolnictwo, dzięki specyficznej sytuacji na rynkach europejskich i zamorskich oraz związanej z tym wyższe cen płodów rolnych, wykazuje pewien zwrot ku poprawie, z widokami na lepszą rentowność i dążenie do wchłonięcia większej ilości produktów przemysłowych. Nieliczne poza tym dziedziny naszego życia, które nie odczuły dotąd w większej mierze idącej fali poprawy sytuacji ekonomicznej, zmuszone są poszukiwać nowych dróg do wyzwolenia się z pęt „kryzysu“.

W wyjątkowych warunkach w r. 1936 znalazł się nasz rynek finansowy. Stan jego kształtował się w pierwszym rządzie zależnie od obrotów kapitałowych z zagranicą, których saldo ujemne niwelował tylko w pewnej części nasz dodatni bilans handlowy. Celem wstrzymania niekorzystnego odpływu złota i walut obcych, ukazało się w kwietniu 1936 r. rozporządzenie Pana Prezydenta Rzeczypospolitej o reglamentacji wywozu złota i dewiz, które dodatnio wpłynęło na uzdrowienie sytuacji, umacniając tym samym podstawy naszej waluty i jej stabilizację.

Drugim ważnym czynnikiem, wpływającym na stan naszego rynku pieniężnego, była i jest kapitalizacja wewnętrzna. Wiąże się ona ściśle z jednej strony z poprzednio omówionym ożywieniem w przemyśle, handlu i rzemiośle, z drugiej zaś strony jest ona zależna od mniej lub więcej skomplikowanych stosunków politycznych w świecie.

Trwająca jeszcze w r. 1936 wojna w Abisynii, ostre pogotowie zainteresowanych w niej mocarstw na morzu Śródziemnym, wybuch powstania w Hiszpanii i zaangażowanie się kilku narodów europejskich z pomocą dla stron walczących, nieustannie wzrastająca akcja zbrojeniowa wszystkich niemal państw świata, oto wydarzenia, których następstwem musiała być postępująca dezorientacja i chwiejność w poczynaniach ludzkich. Znaczniejszym też echem na naszym rynku odbiło się nieoczekiwane odstąpienie od parytetu

złota kilku walut „bloku złotego“. Trzeba zaznaczyć jednak, że mimo wielu tych niekorzystnych zjawisk na arenie świata, dzięki niezachwianej stałości naszej waluty, wypadki te nie wywołały u nas głębszych wstrząsów na rynku pieniężnym. Wizyta Marszałka Śmigłego-Rydza w Paryżu, potwierdzająca głębokie współzycie polityczne Polski z Republiką Francuską, podpisanie z tym krajem umowy pożyczkowej, której transza gotówkowa przeznaczona jest wprawdzie na wzmocnienie obronności naszych granic, w praktyce poważnie zasilę naszą instytucję emisyjną, pośrednio zaś sprawi szersze niż dotychczas rozładowanie bezrobocia, wpłynie na poprawę i utrwalenie koniunktury gospodarczej.

Całokształt spraw, związanych z naszym rynkiem pieniężnym, rokujący uniezależnienie się Polski od ewentualnych wstrząsów możliwych na terenie innych państw europejskich, daje gwarancję stałości i równowagi życiu gospodarczemu Polski, wnosząc zarazem do naszych stosunków w końcu roku zupełne uspokojenie.

Na tle wydarzeń 1936 r., ruch oszczędnościowy w Polsce, jako jeden z najważniejszych czynników kapitalizacji wewnętrznej, odznaczał się stałą poprawą. W ruchu tym nadal dominujące znaczenie utrzymują K. K. O. Mimo, że poprawa ta nie była równomierną, gdyż w wielu kasach, nie obyło się bez zmian w stanie wkładów, będących odbiciem sytuacji ogólnej, w sumie jednak wkłady oszczędnościowe łącznie z wkładami na rachunkach czekowych, bieżących i otwartego kredytu potrafiły osiągnąć stan wyższy w końcu roku 1936, w porównaniu z końcem roku 1935.

Rok sprawozdawczy wniósł również w dziedzinie prawodawczej nowy moment zdążający do konsolidacji ruchu oszczędnościowego w Polsce. W Dzienniku Ustaw R. P. Nr. 56 poz. 410 z dnia 22 lipca 1936 r. ukazało się Rozporządzenie Ministra Skarbu z d. 8 lipca tegoż roku wydane w porozumieniu z Ministrem Spraw Wewnętrznych o Związkach Komunalnych Kas Oszczędności, będące dalszym doniosłym krokiem w rozbudowie naszego ustawodawstwa o K. K. O. Rozporządzenie to poddaje obowiązkowo, wbrew dotychczasowej praktyce, wszystkie K. K. O. pod bezpośredni nadzór właściwych związków, których siedziby znajdować się będą w Warszawie, Lwowie, Katowicach i Poznaniu.

Uprawnienia i zadania związków ujęte są bardzo szczegółowo. Mają one m. in. zlecone czuwanie nad przestrzeganiem przez kasy ram statutowych, kontrolują działalność kas przez dokonywanie rewizyj periodycznych, badają i zatwierdzają bilanse, preliminarze budżetowe, rachunki zysków i strat i t. d. Jednocześnie związki reprezentują na zewnątrz należące do nich kasy, kierując polityką ich operacyj czynnych i biernych w/g zasad i wskazań ustalonych bądź zatwierdzonych przez Ministra Skarbu. Przewidziana centralizacja propagandy ogólno-państwowej na rzecz oszczędności w związkach, pozwoli na racjonalniejsze wykorzystanie wszelkich możliwości, często niedostępnych dla poszczególnych kas.

Rozporządzenie o związkach K. K. O. wzmocni bezwątpienia podstawy organizacyjne kas, a wprowadzając obok ścisłej i fachowej kontroli również rzeczową politykę personalną, zastrzegającą związkom prawo zatwierdzania członków dyrekcji, będzie ono nowym czynnikiem zwiększającym jeszcze silniej dotychczasową pewność złożonych w kasach wkładów, a co za tym idzie czynnikiem pogłębiającym i upowszechniającym zaufanie do K. K. O.

Dzięki poprawie stosunków koniunkturalnych państwa, życie gospodarcze miasta Włocławka kształtowało się w roku 1936 pod znakiem znacznego ożywienia. Niemalym bodźcem w tym kierunku było uporządkowaniu finansów miejskich, co zawdzięczamy wysiłkom p. Prezydenta Witolda Mystkowskiego, którego inicjatywa i energia pozwoliły poza tym uruchomić szereg prac inwestycyjnych, jak budowa stacji pomp wodociągowych i rurociągu ulicznego, rozpoczęcie intensywnych robót przy zakładaniu sieci kanalizacyjnej, europeizację szeregu ulic w śródmieściu i na peryferiach, przejęcie prac ziemnych przy dojazdach do budującego się nowego mostu i wiele innych, dających zarobek rzeszom bezrobotnych, a przyczyniających się do urbanizacji naszego miasta. Niemniej ruch budowlany i wzrost zatrudnienia w przemyśle lokalnym wywołują wzmocnienie tętna na tutejszym rynku finansowym. Komunalna Kasa Oszczędności miasta Włocławka, jako najczulszy barometr naszego życia, zanotowała skrzętnie te objawy, reagując wybitnym wzrostem ogólnych obrotów. W porównaniu z rokiem 1935 w którym obrót ogólny wynosił 26.920.428.72, wzrósł on w roku 1936 do sumy zł. 36.043 862.48 czyli o zł. 9.123.433.76 t. j. o 33,9%. Również

obroty kasowe w r. 1936 osiągnęły sumę zł. 20.083.764.89, zatem wobec zł. 14.011.122.78 z roku poprzedniego wzrosły o 6 072 642.11 t. j. o 43,3%.

Obok rozrostu wszelkich operacyj, dziewiąty rok działalności K. K. O. m. Włocławka, na tle wyżej scharakteryzowanych warunków ogólnopństwowych i lokalnych wykazuje w dalszym ciągu wzrost wkładów i to znaczny, a obniżenie sumy weksli protestowanych, stanowiących jeszcze mniejszy odsetek aniżeli w roku ubiegłym. Rozwój Kasy idzie w parze ze wzmocnieniem jej zasobów, opierając się wyłącznie na własnych środkach obrotowych t. j. na kapitałach własnych i wkładach oszczędnościowych.

Wzrost wkładów oszczędnościowych. Łączna suma wkładów oszczędnościowych, ulokowanych w Kasie osiągnęła w końcu roku sprawozdawczego poważną kwotę zł. 1.540.469.05, wobec 1.345.836.03 z końca roku poprzedniego, wzrosła zatem o zł. 194.633.02, a więc o 14,5%.

Jeśli chodzi o wkłady oszczędnościowe osób i firm prywatnych, to wkłady te w końcu roku sprawozdawczego wyniosły pokaźną sumę zł. 1 444.874.65, ulokowanych na 13.507 książeczkach oszczędnościowych, zatem wobec zł. 1.177,253.76. ulokowanych na 12.092 książeczkach, wzrosły o zł. 267.620.89 i o 1415 książeczek, a więc o 22,7% sumy wkładów i o 11,7% liczby wkładców.

Propaganda oszczędności. W sprawozdaniach za lata ubiegłe w obszernych rozdziałach przedstawiony był całokształt prac Kasy w dziedzinie krzewienia zmysłu oszczędnościowego wśród szerokich mas ludności miejscowej. Propaganda oszczędności i jej znaczenie dla rozwoju Kasy była i jest docenianą przez organa Kasy. Mając na uwadze cele komunalnych kas oszczędności w ogóle, na czoło których wysuwać się musi przede wszystkim krzewienie idei oszczędności, Kasa nie szczędzi nigdy rozporządzalnych środków na reklamę i propagandę. Kasa pod względem systemu i podejścia do omawianego zagadnienia ma swoją tradycję, nie poprzestaje jednak na już wypróbowanych sposobach propagandy, stosuje coraz to nowe, zależnie od chwili i okoli-

czności. O istnieniu Kasy, o jej stałym i systematycznym rozwoju przypomina obywatelowi szereg umiejętnie dobranych środków reklamowych. Akcja propagandowa Kasy dociera do szkół, do ośrodków fabrycznych, przenika za pośrednictwem prasy do szerokich kół społeczeństwa. Kasa nie unika żadnej okazji, ażeby wkładca, a nawet obywatel, nie utrzymujący żadnych stosunków z Kasą, mógł być poinformowany w jakim kierunku zmierza polityka kredytowa Kasy, jak się kształtują jej obroty i t. p.

Nie poprzestając jedynie na wykorzystaniu „Dnia Oszczędności“, akcja propagandowa Kasy prowadzona była w roku sprawozdawczym również jak i w poprzednich latach systematycznie przez cały rok. Kasa posiada cały szereg środków propagandy stałych, jak reklama neonowa świetlna, film, wydawane co roku sprawozdania o działalności Kasy i t. p.

Przechodząc do omówienia akcji propagandowej w roku sprawozdawczym, zwrócimy najpierw uwagę na przeprowadzoną propagandę prasową.

Wzorem lat ubiegłych, Kasa utrzymywała również w r. 1936 żywy kontakt z miejscowym społeczeństwem za pośrednictwem prasy, a mianowicie przez „Express Kujawski“, „A. B. C.“, „Dziennik Kujawski“, „Tygodnik Polski“, „Wiadomości Włocławskie“ i „Echo Kujawskie“.

Należy podnieść, że zadania i idee reprezentowane przez Kasę znalazły pełne zrozumienie wśród P. P. Redaktorów cytowanych dzienników, a za wysoce obywatelskie stanowisko, jakie okazywali i okazują zawsze gdy idzie o pracę w kierunku krzewienia oszczędności, zdobyli sobie całkowite uznanie społeczeństwa i Organów Kasy.

Ogółem ukazało się około 200 wzmianek, nowel, wywiadów, ogłoszeń i sprawozdań z działalnośi Kasy.

Niezależnie od tego umieszczano artykuły, wzmianki i ogłoszenia w innych wydawnictwach miejscowych lub zamiejscowych, ciesząc się poczytnością wśród tutejszej ludności. Cały szereg wydawnictw nieperiodycznych, lokalnych, jak rozkłady jazdy pociągów i autobusów, spis abonentów telefonicznych, skorowidze

adresowo-handlowe, sprawozdania instytucyj dobroczynnych i społecznych, przewodniki turystyczne, kalendarze i t. p. zawierały opisy, wzmianki lub ogłoszenia Kasy.

Wzorem lat ubiegłych rozdano klienteli Kasy 5000 szt. kalendarzyków kieszonkowych na rok 1936 oraz 500 sztuk sprawozdań rocznych za r. 1935.

W kinach miejscowych wyświetlano film propagandowy długości 150 mtr., częściowo udźwiękowiony.

Dla stałej i racjonalnej propagandy wykorzystano, niezależnie od reklamy świetlnej, cztery duże okna wystawowe lokalu Kasy dekorowane przez miejscowego artystę malarza.

Kasa brała również udział w Kiermaszu - Wystawie, urządzonym w grudniu 1936 r. przez Kujawski Oddział Stowarzyszenia Kupców Polskich i Związek Pań Domu w gmachu Muzeum Ziemi Kujawskiej, prezentując efektownie oświetlone stoisko w kształcie skarbonki na tle książeczki oszczędnościowej, za co zdobyła wyróżnienie w postaci „Dyplomu uznania”.

Akcji na terenie szkół m. Włocławka, jako jednej z najważniejszych w kierunku szerzenia zmysłu oszczędności już od najmłodszych lat, poświęca Kasa jaknajwięcej uwagi. Istniejące Szkolne Kasy Oszczędności prosperują przeważnie dobrze, znajdując w K. K. O miasta Włocławka stałą i przychylną opiekę. Kasa bezpłatnie w szkołach rozdała 1000 egz. „Gazetki Oszczędnościowej”.

W początku roku szkolnego 1936/7 wydano uczniom miejscowych szkół podobnie jak w latach ubiegłych 165 książeczek oszczędnościowych z 1-złotowym wkładem zawiązkowym.

W „Dniu Oszczędności” we wszystkich pismach miejscowych umieszczono „Odezwę Centralnego Komitetu Oszczędnościowego” oraz specjalne artykuły p. t: „Droga do dobrobytu” i „U nas i gdzie indziej”; we wszystkich kinach wyświetlano film propagandowy, nagrodzono 8 wkładców premiami na sumę zł. 547.47 za systematyczne oszczędzanie oraz rozkolportowano: 500 sztuk broszur: „Gdzie najbezpieczniej, najkorzystniej i najdogodniej lokować gotówkę” — Władysława Augustowskiego i 250 sztuk broszur: „Rozumna siejba” — Ryszarda Lenartowicza.

Poza tym w związku z „Dniem Oszczędności“ na zaproszenie Polskiego Białego Krzyża p. Dyr. Grochowski wygłosił w sali kina „Corso“ pogadankę propagandową dla żołnierzy, a pracownik Kasy p. Idzikowski, taką pogadankę w Świetlicy 14 p. p.

Jak wielkie jednocześnie znaczenie propagandowe ma dobra organizacja Kasy i jak to ocenia prasa fachowa, ilustruje artykuł który ukazał się w Nr. 63 z d. 15. III. 1936 r. „Codziennej Gazety Handlowej“ wychodzącej w Warszawie p. t.

„Rekord K. K. O. miasta Włocławka“.

„Niewątpliwie spośród istniejących w Polsce Komunalnych Kas Oszczędności, na czoło wysunęła się, tak pod względem spełniania swych zadań, jak i sprężystości w rachunkowości, — Komunalna Kasa Oszczędności m. Włocławka, która swój zestawiony bilans za rok 1935, ogłosiła już... dnia 5 stycznia 1936 r. Nie jest to sporadyczny wypadek w historii tej Kasy, gdyż i za rok 1934 bilans jej był gotów dnia 5 stycznia 1935 r.) Fakt niezwykle szybkiego zestawienia bilansu, bo w ciągu dni 4-ch od chwili zamknięcia okresu operacyjnego, wpływającego w dn. 31 grudnia, jest swego rodzaju rekordem nie tylko w Polsce, ale wydaje się i wogóle w buchalterii. Kom. Ka. a Oszczędności m. Włocławka została założona w czerwcu 1928 r. i już w pierwszym okresie swego istnienia wykazuje ożywioną działalność. Dzięki sprężystemu kierownictwu b. dyrektora, a obecnego prezydenta miasta Włocławka, p. Witolda Mystkowskiego, rozwój kasy, na zdrowych i mocnych podstawach, postępuje siedmio-milowemi krokami, o czym świadczy znaczny wzrost wkładów i udzielonych pożyczek B. dyr. kasy p. Witold Mystkowski, okazał się nie tylko dzielnym bankowcem, ale i doskonałym instruktorem odpowiednio dobranego i przeszkolonego przez niego personelu. To też z chwilą powołania go przed rokiem na stanowisko Prezydenta miasta Włocławka stanowisko dyrektora kasy objął najbliższy jego współpracownik p. Stanisław Grochowski, pod którego kierownictwem kasa wykazuje dalszy imponujący rozwój, a bilans za rok 1935 został zestawiony nawet o jeden dzień wcześniej, niż w roku ubiegłym. Suma obrotowa w porównaniu z rokiem ubiegłym, zwiększyła się o 8,3% do sumy zł. 26.920.428.72, obroty kasowe o 15,2% do sumy zł. 14.011.122.78 wkłady oszczędnościowe — o 16,7%, do sumy zł. 1.345.836. — wkłady — lokaty — o 23%, do sumy zł. 1.523.176,03 — suma bilansowa — o 22,9%, do sumy zł. 1.862.087.99, kredyty udzielone przez kasę — o 25,6% do sumy zł. 1.409.663.44.*

Weksele protestowane w stosunku do udzielonych kredytów wynoszą 2,9%, kapitały własne zwiększyły się o 11,8%, do sumy zł. 220.045.74. Wkłady — lokaty w stosunku do bilansu stanowią 81,8%, fundusz zasobowy w stosunku do kapitału zakładowego stanowi 46,6%, fundusz zasobowy w stosunku do wkładów oszczędnościowych — 5,2%. Rezerwy kasowe i inne stanowią zł. 679.961.34, a w stosunku do bilansu 36,5%.

*) Za rok operacyjny 1936, bilans był gotowy w dniu 4 stycznia 1937 r. przyp. wyd.

Szczegółowy bilans kasowy za rok 1935 zamieszczamy w nuwerze dzisiejszym. Nadmienić wypada, że dzięki swej zdrowej gospodarce K. K. O. m. Włocławka cieszy się olbrzymim zaufaniem społeczeństwa włocławskiego".

Ogólny koszt propagandy i reklamy w roku sprawozdawczym wyniósł zł. 5 126 11.

Konwersja na 4 $\frac{0}{n}$

Pożyczkę Konsolidacyjną

Kasa podobnie jak przy subskrypcji Pożyczki Narodowej oraz 3 $\frac{0}{n}$ Premiowej Pożyczki Inwestycyjnej, nie szczędziła również zabiegów by należycie ułatwić i usprawnić konwersję dotychczas posiadanych przez jej klientelę państwowych papierów wartościowych na 4 $\frac{0}{n}$ Pożyczkę Konsolidacyjną.

Działalność kredytowa.

Działalność kredytową Kasy w roku sprawozdawczym cechowała daleko posunięta ostrożność, będąca zasadą postępowania organów Kasy w latach ubiegłych. Ostrożna polityka kredytowa była nakazem chwili w obliczu trwającego jeszcze kryzysu, wobec osłabionej siły płatniczej ludności i wegetacji części warsztatów pracy. Ograniczenia, stosowane w okresach poprzednich, musiały być utrzymane, mimo zaznaczającej się ogólnej poprawy w końcu roku. Należało w dalszym ciągu przy udzielaniu kredytów zwracać szczególną uwagę na należyte zabezpieczenie, na jego wysokość, realność i płynność, należało również poddawać selekcji zapotrzebowania kredytowe. W szczególności przy udzielaniu pożyczek wekslowych niezabezpieczonych dodatkowo kaucjami hipotecznymi, Kasa podobnie jak w roku poprzednim, żądała dobrych żyr lub poręczeń, nie licząc podpisu współmałżonka pożyczkobiorcy.

Wszystkie poważniejsze kredyty wekslowe z reguły posiadają zabezpieczenie hipoteczne, przy czym w tych nawet przypadkach i niezależnie od współmałżonka kredytobiorcy, weksle żyruje lub poręcza jeszcze przynajmniej jedna odpowiedzialna osoba.

Kasa nie udziela już zupełnie pożyczek hipotecznych t. zw. czystym wpisem. Likwidując tego rodzaju dawne pożyczki, Kasa zamiast nich udziela pożyczki wekslowe, zabezpieczone kaucjami hipotecznymi, które w praktyce okazały się bardziej płynnymi.

W związku z poważnym brakiem weksli, pochodzących z obrotu gospodarczego i wynikającą stąd słabą podażą wartościowego materiału, a pojawieniem się weksli grzeźnościowych, Kasa zmuszona była również i w roku sprawozdawczym rozpatrywać drobniaczkowo przedstawiony do dyskonta materiał wekslowy i szczególnie ostrożnie udzielać kredyty dyskontowe.

Kasa bez przerwy niosła w roku sprawozdawczym pomoc finansową miejscowym warsztatom pracy na cele gospodarcze w postaci przystępnego kredytu, obniżając w miarę możliwości jego koszty.

Należy nadmienić, że udział Kasy w ogólnej akcji obniżania kosztów kredytu był bardzo czynny i realizowany przez zmniejszanie stawek prowizyjnych oraz innych kosztów manipulacyjnych. Łączna pozostałość rozproszonych przez Kasę kredytów, nie wliczając w nią weksli protestowanych, wzrosła znacznie w porównaniu ze stanem z końca roku poprzedniego, bo o zł. 206.806.23 t. j. z sumy zł. 1.409 663.44 do sumy zł. 1.616.469.67, a więc o 14,7%.

Z kredytów udzielanych przez Kasę w roku sprawozdawczym, podobnie jak i w latach ubiegłych, korzystało rzemiosło, kupiectwo, drobny przemysł oraz właściciele nieruchomości. Dla kupiectwa Kasa uruchamiała m. in. ulgowe kredyty przedsięwzięczne, będące znakomitym środkiem pomocy dla drobnego i średniego handlu w okresach zwiększonego zapotrzebowania na środki obrotowe. Właściciele nieruchomości korzystali z kredytu na wykończenie nowopowstałych budowli, przy czym kredyt ten zabezpieczony był hipotecznie, a spłacany w 10 ratach kwartalnych. Poza tym Kasa udzielała pożyczek podobnie zabezpieczonych na remont domów starych oraz na instalacje przewodów wodociągowych i kanalizację. Kasa pokrywała całe uzasadnione zapotrzebowanie kredytowe. Organa Kasy, bacząc na charakter instytucji, która w pierwszym rzędzie służyć powinna pomocą kredytową mniejszym warsztatom pracy, przy udzielaniu kredytów stosowały tylko jedno, jedyne zresztą, ograniczenie — co do wysokości udzielanego kredytu, a mianowicie, aby suma kredytu przyznana jednemu klientowi nie przekraczała 1% ogólnej sumy wkładów, ulokowanych w Kasie.

Jeżeli chodzi o wypłacalność kredytobiorców, to należy zanotować znaczną poprawę w tym względzie. Szczegóły ujmuje następny rozdział sprawozdania.

W końcu dodać należy, że Kasa w okresie sprawozdawczym udzielała również 4% kredytów rzemieślniczych na okres do 10 kwartałów, na warunkach, ustalonych przez Bank Gospodarstwa Krajowego, który przeznaczył Kasie na ten cel specjalny kredyt redyskontowy do sumy zł. 60.000.—. W granicach tej sumy Kasa kontynuowała pomoc dla rzemiosła i drobnego przemysłu. Dane cyfrowe odnośnie szczegółów akcji kredytowej przedstawione zostały w drugiej części sprawozdania.

Egzekucja. Rok sprawozdawczy wykazuje pewną poprawę o ile idzie o stan weksli protestowanych i można stwierdzić, że minął bez poważniejszych załamania, mimo że część warsztatów pracy nie otrząsnęła się jeszcze całkowicie z depresji, datującej się z lat ubiegłych.

Poprawa ta zaznacza się zwłaszcza w końcu roku 1936, co znalazło swój wyraz w ostatecznym saldzie weksli protestowanych, które na dzień 31 grudnia tegoż roku wynosi zł. 33.160.41 co stanowi już tylko 2,0% sumy pozostałości udzielonych kredytów.

Stan weksli protestowanych z końca roku sprawozdawczego jest zatem mniejszy w porównaniu ze stanem z końca 1935 r. o zł. 5.132.43 czyli o 13,4%, aczkolwiek suma pozostałości udzielonych kredytów w końcu roku sprawozdawczego jest wyższą o 14,7% pozostałości z roku ubiegłego.

Niezależnie od tak pomyślnego wyniku, Kasa odzyskała w roku sprawozdawczym, dzięki intensywnie prowadzonej egzekucji, kwotę zł. 14.177.34 z ogólnej sumy weksli spisanych na straty, a wynoszącej wg. stanu z końca 1935 r. zł. 33.964.08, zmniejszając w ten sposób spisane na straty należności wątpliwe o 41,7%.

Cyfry powyższe stwierdzają niezbicie, że Kasa w sposób zdecydowany nie dopuszcza do zamrożenia, choćby częściowego, udzielonych kredytów, że stoi pilnie na straży płynności bilansu, że wreszcie przez udoskonalenie aparatu egzekucyjnego, jak również przez umiejętne jego wykorzystanie, powiększyła zyski Kasy o tak poważną kwotę odzyskanych należności.

Podobnie jak w latach poprzednich. Kasa w roku sprawozdawczym w tym samym celu spisała na straty pozostałości weksli zapro-

testowanych w roku 1934 i 1935 prócz reszty weksli rolniczych, podlegających konwersji wraz z kosztami w ogólnej kwocie zł. 11.603 97, aczkolwiek, wyegzekwowane z tego tytułu kwoty, bezwątpienia powiększą zyski lat następnych. Pozostawiona natomiast w bilansie za rok sprawozdawczy reszta pozostałości weksli zaprotestowanych na łączną sumę zł. 33.160.41 stanowi materiał pewny, tym bardziej, że większą jej część t. j. zł. 21.000.— obejmują wyżej omówione zobowiązania rolnicze. Łączna pozostałość weksli protestowanych zresztą jest o zł. 47.801 98 czyli o 59% mniejszą od funduszu zasobowego Kasy, który po przelaniu czystego zysku za rok sprawozdawczy wyniesie sumę zł. 80.962.39.

Wydatnie zmniejszyła się również suma wyłożonych kosztów egzekucyjnych od niezapłaconych w terminie należności Kasy; pozostałość tych kosztów w końcu roku 1935 wynosiła sumę zł. 3.109.87 podczas gdy w końcu roku sprawozdawczego koszty egzekucyjne wynoszą sumę zł. 2.898.73, a więc w porównaniu z rokiem poprzednim o zł. 211.14 mniej, czyli o 6,8%.

Tak poważny spadek stanu weksli protestowanych świadczy nie tylko o sprawnej i dobrze zorganizowanej egzekucji, ale również o racjonalnej gospodarce kredytowej.

Analiza bilansu: Zamieszczona obok analiza bilansu K. K. O. miasta Włocławka w sposób jasny daje pogląd na całą gospodarkę Organów Kasy, świadcząc, że gospodarka ta jest przeczona i celowa.

Uzupełniając tę analizę, należy określić stopień płynności całego bilansu przez porównanie odpowiadających sobie pozycji aktywów i pasywów t. j. majątku i zobowiązań.

Ogólna suma zobowiązań wynosi zł. 1.781579.03 t. j. 88,4% sumy bilansowej. Są to zobowiązania przede wszystkim z tytułu wkładów oszczędnościowych, z których suma zł. 1.292 884.72 przypada na wkłady à vista, wiązane kwotą zł. 500.— dziennie oraz suma zł. 43.888.93 na wkłady z jednomiesięcznym wypowiedzeniem. Wkłady czekowe i zobowiązania inkasowe w ogólnej kwocie zł. 90.836.— należą do zobowiązań płatnych natychmiast.

Ogólna suma zobowiązań znajduje całkowite pokrycie w dwóch pierwszych grupach aktywów t. j. w majątku I-go i II-go stopnia płynności, wynoszącym razem zł. 1.787.416.90 t. j. 88,7% sumy bilansowej.

Analiza bilansu K. K. O. miasta Włocławka

na dzień 31-XII-1936 r.

Stan czynny

1. Majątek obrotowy I-go stopnia płynności *)

| | |
|--|----------------|
| Kasa i sumy do dyspozycji | zł. 127 055.27 |
| Kupony bieżące | 689.08 |
| Weksle zdyskontowane z terminem płatności do 3 mies. | 128 901.15 |
| Weksle pożyczkowe płatne w styczniu 1937 r. | 297 391.25 |
| Papiery wartościowe własne notowane na giełdzie | 40 010.60 |
| | zł. 594 047.35 |
| | 29,5% |

2. Majątek obrotowy II-go stopnia płynności

| | |
|--|------------------|
| Papiery wartościowe własne nie-notowane na giełdzie. | zł. 21 415.— |
| Pozyczki weksl. pl. ponad 1 mies. | 1 056 797.35 |
| terminowe na zastaw | 52 940.— |
| bieżące otw. kredytu | 30 460.— |
| hipoteczne | 31 757.20 |
| | zł. 1 193 369.55 |
| | 59,2% |

3. Majątek niepłynny

| | |
|--|------------------|
| Nieruchomości | zł. 81 604.74 |
| Ruchomości | 19 235.89 |
| Należności z tyt. Ukl. Konwers | 18 222.72 |
| Weksle protestowane | 33 160.41 |
| Inne aktywa | 75 725.32 |
| | zł. 227 949.08 |
| | 11,3% |
| | zł. 2 015 365.98 |
| | 100,0% |

*) Należy podkreślić, że majątek obrotowy I stopnia płynności w kwocie 594.047,35 nie stanowi wyłącznego pogotowia gotówkowego Kasy, gdyż Kasa wykorzystala pg. stanu w dn. 31 grudnia 1936 r. z przyznanego jej kredytu redyskontowego jedynie sumę zł. 70.636.—, natomiast wolny kredyt redyskontowy w tym dniu wynosił zł. 344.466.— i znajduje się w każdej chwili do dyspozycji. Stąd też w rzeczywistości pogotowie kasowe wynosi kwotę zł. 938.512,36, t. j. 65,7% zobowiązań natychmiast płatnych.

Stan bierny

1. Zobowiązania natychmiast płatne

| | |
|---|------------------|
| Wkłady oszczędnościowe à vista i do 3 mies. | zł. 1 336 773.65 |
| Wkłady czekowe | 90 049.— |
| Zobowiązania inkasowe | 787.— |
| | zł. 1 427 609.65 |
| | 70,8% |

2. Inne zobowiązania

| | |
|---|----------------|
| Wkłady oszczędnościowe z terminem wypowiedzenia 3 mies. | zł. 203 695.40 |
| Redyskonto weksli | 70 535.— |
| Inne pasywa | 79 738.98 |
| | zł. 353 969.38 |
| | 17,6% |

3. Kapitały własne

| | |
|-------------------------------|----------------|
| Kapitał zakładowy | zł. 150 000.— |
| Fundusz zasobowy | 70 045.74 |
| Fundusz wyrównawczy | 2 250.— |
| Nadwyżka bilansowa | 11 491.21 |
| | zł. 233 786.95 |
| | 11,6% |

zł. 2 015 365.98 100,0%

Przeciwstawiając własne środki w postaci kapitału zakładowego i funduszu zasobowego Kasy łącznie z nadwyżką bilansową, przeznaczoną na powiększenie tego funduszu, aktywom, najtrudniejszym do zrealizowania, a mianowicie majątkowi niepięnnemu, należy z wyników tego porównania stwierdzić, że kapitały własne w sumie zł. 233786.95 stanowiące 11,6% sumy bilansowej przewyższają majątek niepięnnny, wynoszący zł. 227.949.08 t. j. 11,3% sumy bilansowej, o sumę zł. 5.837.87 t. j. o 0,3%.

Fundusz zasobowy jest najzupełniej realny, o czym świadczy najlepiej fakt, że wszystkie wierzytelności Kasy, których termin płatności upłynął przed końcem 1934 r. oraz weksle zaprotestowane w 1935 r. prócz zobowiązań rolniczych podlegających konwersji, zostały już odpisane na straty. Pozostałość tych odpisów wynosząca w końcu roku sprawozdawczego poważną kwotę zł. 38.343.06 stanowi dalszą cichą, lecz realną rezerwę, zabezpieczającą oficjalny fundusz zasobowy, dowodem czego są wysokie wpływy odzyskiwanych należności wątpliwych.

Kasa w roku sprawozdawczym utrzymywała nadal niezbędne przygotowanie gotówkowe na wszelką ewentualność wzmożonego odpływu wkładów, to też wypłacano bez żadnych ograniczeń każdą zażadaną sumę wkładów bezterminowych, chociaż wkłady te związane są sumą zł. 500.— dziennie, jak również dyskontowano niewypowiedziane wkłady terminowe.

Z zysków netto, osiągniętych w sumie zł. 38.252.33 na operacjach w roku sprawozdawczym, odpisano na amortyzację ruchomości zł. 1.794.40, oraz na powiększenie rezerwy na pokrycie możliwych strat z tytułu zaprotestowanych weksli zł. 16.110.32, na pokrycie różnic kursowych na papierach wartościowych zł. 5.927.25, na różne straty zł. 2.929.15, na Fundusz Gwarancyjny K. K. O. zł. 574.56, a czysty zysk w kwocie zł. 10.916.65, pozostały po dokonaniu tych odpisów, użyty zostanie na powiększenie funduszu zasobowego z sumy zł. 70045.74 do sumy zł. 80.962.39.

Organa Kasy. W roku sprawozdawczym dokonała Rada Miejska ponownego wyboru dwóch członków Rady Kasy, z powodu kończącej się ich kadencji, Ks. Kanonika Sylwana Dembczyka i p. Abrama Toruńczyka.

Rada odbyła w 1936 r. 7 posiedzeń.

Spśród członków Komisji Rewizyjnej ustąpił p. Inż. Piotr Lis z powodu wyjazdu na stałe z Włocławka.

Komisja Rewizyjna odbyła w roku sprawozdawczym 6 posiedzeń. Rada Kasy uchwałą z dnia 29 kwietnia 1936 r. wybrała ze swego grona na członka Dyrekcji p. Tadeusza Gutowskiego, natomiast ustępującego członka Dyrekcji, p. Samuela Marguliesa, powołano do Komitetu Kredytowego w charakterze opiniodawcy.

Dyrekcja Kasy odbyła w roku sprawozdawczym 53 posiedzenia.

Zamierzenia
na najbliższą
przyszłość.

Jak już wyżej wspomniano wzrost obrotów Kasy a w szczególności w roku 1936 o przeszło 33% w stosunku do roku poprzedniego oraz z tym związany większy ruch klienteli we wszystkich działach, powoduje konieczność zmiany dotychczasowego lokalu, który okazuje się do wzmożonej działalności Kasy niedostateczny i zbyt szczupły. Wobec takiego stanu rzeczy, sprawa nowego lokalu staje się palącą potrzebą, to też Organa Kasy zdecydowały jej rozwiązanie przez pobudowanie własnego gmachu. W roku sprawozdawczym, otrzymawszy odpowiednie zezwolenie Władz Nadzorczych, Kasa nabyła z funduszu zasobowego w centralnym punkcie miasta przy placu Wolności Nr. 17 nieruchomość o powierzchni placu 2.493 m.², na którym w najbliższej przyszłości ma stanąć okazały budynek nowoczesny tak pod względem architektury zewnętrznej, jak również pod względem wewnętrznych urządzeń, dostosowanych do współczesnych wymagań techniki bankowej. W gmachu tym znajdują pomieszczenie: sala operacyjna oraz biura Kasy, skarbiec zabezpieczony wg. najnowszych wymagań dla tego rodzaju urządzeń, sala posiedzeń Rady, lokal na projektowany zakład zastawniczy (lombard) oraz ew. lokale mieszkalne dla pracowników.

Z innych spraw, dotyczących najbliższej działalności Kasy należy wspomnieć, że w najkrótszym czasie ukończony zostanie druk drugiej części Szczegółowej Instrukcji Manipulacyjnej dla Działu Sądowo-Egzekucyjnego Komunalnych Kas Oszczędności. W ten sposób razem z I częścią tej Instrukcji, która ukazała się w 1935 r., powstanie całość niezmiernie pożytecznego podręcznika, tak bardzo potrzebnego w praktyce komunalnych kas oszczędności jak również

innych pokrewnych instytucyj i przydatnego zresztą także dla użytku wierzycieli prywatnych.

Że powyższe wydawnictwo Kasy okazało się celowe i potrzebne, dowodzą przychylnie opinie, jakie w związku z ukazaniem się I części, wydały o nim sfery fachowe. Związek K. K. O. w Warszawie w okólniku Nr. 2 z dn. 16 stycznia 1936 r. zalecającym wszystkim zrzeszonym kasom reorganizację swych działów sądowo-egzekucyjnych pg. wskazań instrukcji pisze m. in.:

„W myśl art. 42 nowego prawa o K. K. O. do Związku naszego należy opracowanie instrukcyj w sprawie prowadzenia rachunkowości komunalnych kas oszczędności. W wykonaniu ustawowego obowiązku wydaliśmy już instrukcję bilansową. Rozsyłając Kasom tą instrukcję (okólnik nasz Nr. 4 z dn. 21 stycznia 1935 r) zaznaczyliśmy, że jest to pierwsza część Instrukcji ogólnej, nad wydaniem której prace będą nadal kontynuowane. Opracowanie takiej ogólnej instrukcji, ze względu na ogrom materiału, rzecz zrozumiała, wymaga długiego przeciągu czasu. Dlatego też zamierzoną pracę postanowiliśmy wykonywać etapami, dając pierwszeństwo tym odcinkom pracy K. K. O., których konieczność unormowania staje się najpilniejszą potrzebą. Za taki odcinek uważaliśmy i uważamy dział windykacyjny pracy K. K. O. Z tego względu jeszcze w 1934 r. zwróciliśmy się do Komunalnej Kasy Oszczędności m. Włocławka, jako tej placówki, gdzie widzieliśmy, że dział windykacyjny został postawiony na wysokim poziomie, o opracowanie projektu odnośnej Instrukcji. Prowadzona w porozumieniu z nami w ciągu przeszło dwóch lat praca, wydała pomyślne rezultaty. Wyszedł już z druku i jest już do nabycia I-szy zeszyt tej pracy p. t. „Szczegółowa instrukcja manipulacyjna dla działu sądowo-egzekucyjnego komunalnych kas oszczędności“. Instrukcja ta, obok szczegółowych wskazówek, dotyczących prowadzenia technicznego rachunków weksli protestowanych i zaskarżonych i włączanych z ich prowadzeniem czynności sądowych i egzekucyjnych, zawiera wszystkie wzory ksiąg, druków i pism, włączających się z tym działem, a nadto wyczerpujące omówienie uzgodnień natury prawnej, z któremi zetknąć się może każdy wierzyciel, poszukujący swej pretensji na drodze sądowej. Opracowana przez pracowników kasy oszczędności daje gwarancję, że przedisy jej i zamieszczone w niej wzory zostały ustalone pod kątem przydatności praktycznej. Ich walor praktyczny potwierdza zresztą stosowanie ich od dłuższego czasu przez Kasę miasta Włocławka, dające jaknajlepsze wyniki. Nie wątpimy przeto, że Kasy nie tylko z obowiązku, lecz w swoim własnym interesie zaopatrzą się w tą instrukcję...“.

*

*

*

Niezależnie od powyższego ogólnego przeglądu, działalność i rozwój Kasy ilustruje ponadto szczegółowa analiza wszystkich rachunków Kasy zarówno bilansowych, jak i pozabilansowych poparta cyframi, opisami oraz zestawieniami statystycznymi, zamieszczona na dalszych stronach niniejszego sprawozdania.

SZCZEGÓŁOWY PRZEGLĄD
RACHUNKÓW
KOMUNALNEJ KASY OSZCZĘDNOŚCI
MIASTA WŁOCŁAWKA

wg. stanu z dnia 31 grudnia 1936 r.

I. OBROTY.

Obroty wg. miesięcy.

| M I E S I Ą C E | Sumy obrotów miesięcznych w roku: | | | |
|------------------------------|-----------------------------------|-----|------------|-----|
| | 1935 | | 1936 | |
| | zł. | gr. | zł. | gr. |
| O g ó ł e m | 26 920 428 | 72 | 36 043 862 | 48 |
| Styczeń | 3 119 080 | 36 | 4 533 115 | 44 |
| Luty | 1 453 234 | 28 | 2 083 643 | 14 |
| Marzec | 1 812 802 | 15 | 2 611 100 | 70 |
| Kwiecień | 2 055 400 | 16 | 2 749 845 | 06 |
| Maj | 2 011 012 | 83 | 3 179 995 | 45 |
| Czerwiec | 1 740 205 | 64 | 2 855 807 | 30 |
| Lipiec | 2 399 593 | 07 | 3 288 951 | 23 |
| Sierpień | 2 481 982 | 06 | 2 528 200 | 98 |
| Wrzesień | 2 287 651 | 36 | 2 742 594 | 82 |
| Październik | 2 637 166 | 60 | 3 105 213 | 48 |
| Listopad | 2 069 857 | 22 | 2 301 275 | 27 |
| Grudzień | 2 852 442 | 99 | 4 064 119 | 61 |

O wzmożonym tempie pracy w Kasie świadczy powyższe zestawienie obrotów, które w porównaniu z rokiem 1935 wzrosły w okresie sprawozdawczym o 9.123.433.76 t. j. o 33,9^vo.

ZAMKNIĘCIE RACHUNKÓW KOMUNALNEJ

w dniu 31

| Nazwy rachunków | Saldo | | | |
|---|-----------------------------|----|-----------|----|
| | na dzień 1 stycznia 1936 r. | | | |
| | Winien | | Ma | |
| | Złote i grosze | | | |
| Kasa | 32 831 | 67 | | |
| Inkaso własne | — | — | | |
| R-ki bieżące w instytucjach kredytowych | 187 762 | 82 | | |
| Weksle zdyskontowane | 111 268 | 01 | | |
| Pożyczki na weksle poręczone | 688 430 | 73 | | |
| Pożyczki wekslowe zabezpieczone hipotecznie | 326 890 | — | | |
| Pożyczki terminowe na zastaw | 87 726 | — | | |
| Pożyczki hipoteczne | 34 360 | — | | |
| Pożyczki komunalne | 100 200 | — | | |
| Pożyczki w rachunkach bieżących | 39 557 | — | | |
| Procenty i prowizje | — | — | | |
| Wkłady oszczędnościowe | | | 1 345 836 | 03 |
| Rachunki czekowe | | | 1 77 340 | — |
| Dochód z nieruchomości | — | — | | |
| Redyskonto | | | 52 665 | — |
| Zobowiązania Inkasowe | | | 2 044 | 73 |
| Weksle i dokumenty do inkasa | 33 219 | 30 | | |
| Weksle i dokumenty do inkasa u korespondentów | 2 878 | — | | |
| Różni za inkaso | | | 36 097 | 30 |
| Weksle protestowane | 5 938 | 37 | | |
| Weksle zaskarżone | 32 354 | 47 | | |
| Odsetki zaległe | 4 878 | 29 | | |
| Koszty handlowe | — | — | | |
| Nieruchomości | 31 662 | 09 | | |
| Ruchomości | 18 101 | 77 | | |
| Rachunki różne | 61 536 | 70 | 40 075 | 68 |
| Inne rachunki wynikowe dodatnie r b. | | | | |
| Kapitał zakładowy | | | 150 000 | — |
| Fundusz zasobowy | | | 60 749 | 89 |
| Fundusz wyrównawczy | | | | |
| Papiery wartościowe własne | 43 902 | 85 | | |
| Papiery wartościowe funduszu zasobowego | 20 464 | — | | |
| Kupony bieżące | 2 360 | 48 | | |
| Rachunki przechodnie | 3 131 | 19 | 23 241 | 71 |
| Różni za weksle własne u korespondentów | 14 097 | 70 | | |
| Udzielone gwarancje | 4 150 | — | | |
| Zobowiązania z tyt. udzielonych gwarancji | | | 4 150 | — |
| Depozyty | 444 059 | 74 | | |
| Deponenci | | | 444 059 | 74 |
| Administracja nieruchomości | | | | |
| Należności z tyt. układów konwersyjnych | 7 134 | — | | |
| Akcepty Banku Akceptacyjnego | 4 150 | — | | |
| Bank Akceptacyjny | | | 4 150 | — |
| Banki i K. K. O. Loro | 7 499 | 85 | | |
| Straty i Zyski | | | 10 134 | 95 |
| | 2 350 545 | 03 | 2 350 545 | 03 |
| Bilans zamknięcia | | | | |

KASY OSZCZĘDNOŚCI MIASTA WŁOCŁAWKA

grudnia 1936 roku.

| Obroty za 1936 rok | | | | R a z e m | | | | Saldo w dniu 31 grudnia 1936 r. | | | |
|--------------------------------|-----------|-------------------|-----------|-------------------|-----------|-------------------|-----------|------------------------------------|-----------|------------------|-----------|
| Winiem | | Ma | | Winiem | | Ma | | Winiem | | Ma | |
| Z l o t e i g r o s z e | | | | | | | | | | | |
| 10 042 459 | 32 | 10 041 305 | 57 | 10 075 290 | 99 | 10 041 305 | 57 | 33 985 | 42 | | |
| — | — | 10 405 | — | — | — | 10 405 | — | | | 10 405 | — |
| 5 084 769 | 59 | 5 179 462 | 56 | 5 272 532 | 41 | 5 179 462 | 56 | 93 069 | 85 | | |
| 516 405 | 33 | 498 772 | 19 | 627 673 | 34 | 498 772 | 19 | 128 901 | 15 | | |
| 2 204 219 | 73 | 2 057 820 | 86 | 2 892 650 | 46 | 2 057 820 | 86 | 834 829 | 60 | | |
| 966 589 | — | 877 120 | — | 1 293 479 | — | 877 120 | — | 416 359 | — | | |
| 130 506 | — | 165 292 | — | 218 232 | — | 165 292 | — | 52 940 | — | | |
| 7 500 | — | 10 102 | 80 | 41 860 | — | 10 102 | 80 | 31 757 | 20 | | |
| 1 107 000 | — | 1 104 200 | — | 1 207 200 | — | 1 104 200 | — | 103 000 | — | | |
| 44 494 | 92 | 53 591 | 92 | 84 051 | 92 | 53 591 | 92 | 30 460 | — | | |
| 269 406 | 94 | 269 406 | 94 | 269 406 | 94 | 269 406 | 94 | | | | |
| 3 286 061 | 46 | 3 480 694 | 48 | 3 286 061 | 46 | 4 826 530 | 51 | | | 1 540 469 | 05 |
| 4 558 487 | 84 | 4 471 196 | 84 | 4 558 487 | 84 | 4 648 536 | 84 | | | 90 049 | — |
| 1 117 | 32 | 1 117 | 32 | 1 117 | 32 | 1 117 | 32 | | | | |
| 390 900 | — | 408 770 | — | 390 900 | — | 461 435 | — | | | 70 535 | — |
| 903 633 | 11 | 902 375 | 38 | 903 633 | 11 | 904 420 | 11 | | | 787 | — |
| 1 091 351 | 48 | 1 072 297 | 24 | 1 124 570 | 78 | 1 072 297 | 24 | 52 273 | 54 | | |
| 74 945 | 69 | 77 188 | 69 | 77 823 | 69 | 77 188 | 69 | 635 | — | | |
| 1 072 840 | 24 | 1 089 651 | 48 | 1 072 840 | 24 | 1 125 748 | 78 | | | 52 908 | 54 |
| 98 982 | 90 | 98 956 | 36 | 104 921 | 27 | 98 956 | 36 | 5 964 | 91 | | |
| 15 988 | 26 | 21 147 | 23 | 48 342 | 73 | 21 147 | 23 | 27 195 | 50 | | |
| 4 327 | 49 | 2 592 | 83 | 9 205 | 78 | 2 592 | 83 | 6 612 | 95 | | |
| 91 535 | — | 91 535 | — | 91 535 | — | 91 535 | — | | | | |
| 61 292 | 65 | 11 350 | — | 92 954 | 74 | 11 350 | — | 81 604 | 74 | | |
| 3 371 | 92 | 2 237 | 80 | 21 473 | 69 | 2 237 | 80 | 19 235 | 89 | | |
| 497 454 | 68 | 501 658 | 46 | 558 991 | 38 | 541 734 | 14 | 65 020 | 86 | 47 763 | 62 |
| 15 177 | 34 | 15 177 | 34 | 15 177 | 34 | 15 177 | 34 | | | | |
| | | | | | | 150 000 | — | | | 150 000 | — |
| | | | | | | 150 000 | — | | | 70 045 | 74 |
| | | 9 295 | 85 | | | 70 045 | 74 | | | 2 250 | — |
| | | 2 250 | — | | | 2 250 | — | | | | |
| 2 736 | — | 2 975 | 75 | 46 638 | 85 | 2 975 | 75 | 43 663 | 10 | | |
| 736 | — | 3 437 | 50 | 21 200 | — | 3 437 | 50 | 17 762 | 50 | | |
| 2 041 | 49 | 3 712 | 89 | 4 401 | 97 | 3 712 | 89 | 689 | 08 | | |
| 27 505 | 72 | 35 279 | 05 | 30 636 | 91 | 58 520 | 76 | 4 091 | 51 | 31 975 | 36 |
| 182 737 | 59 | 186 430 | 29 | 196 835 | 29 | 186 430 | 29 | 10 405 | — | | |
| 13 380 | — | | | 17 530 | — | | | 17 530 | — | | |
| | | 13 380 | — | | | 17 530 | — | | | 17 530 | — |
| 379 482 | 40 | 299 276 | 94 | 823 542 | 14 | 299 276 | 94 | 524 265 | 20 | | |
| 299 276 | 94 | 379 482 | 40 | 299 276 | 94 | 823 542 | 14 | | | 524 265 | 20 |
| 170 | 56 | 170 | 56 | 170 | 56 | 170 | 56 | | | | |
| 11 135 | — | 46 | 28 | 18 269 | — | 46 | 28 | 18 222 | 72 | | |
| 21 680 | — | 8 300 | — | 25 830 | — | 8 300 | — | 17 530 | — | | |
| 8 300 | — | 21 680 | — | 8 300 | — | 25 830 | — | | | 17 530 | — |
| | | 7 499 | 85 | 7 499 | 85 | 7 499 | 85 | | | | |
| 203 317 | 54 | 204 673 | 80 | 203 317 | 54 | 214 808 | 75 | | | 11 491 | 21 |
| 33 693 317 | 45 | 33 693 317 | 45 | 36 043 862 | 48 | 36 043 862 | 48 | 2 638 004 | 72 | 2 638 004 | 72 |
| | | | | 5 276 009 | 44 | 5 276 009 | 44 | | | | |
| | | | | 41 319 871 | 92 | 41 319 871 | 92 | | | | |

III RACHUNKI BILANSOWE.

A. RACHUNKI STANU CZYNNEGO.

1. Kasa i sumy do dyspozycji.

a) Kasa.

| | | |
|---|-----|-------------------------|
| Pozostałość na dzień 1 stycznia 1936 r. | zł. | 32 831.67 |
| W ciągu 1936 r. wpłynęło | zł. | <u>10 042 459.32</u> |
| | | zł. 10 075 290.99 |
| W ciągu 1936 r. wypłacono | zł. | <u>10 041 305.57</u> |
| Pozostałość w dniu 31 grudnia 1936 r. | zł. | <u><u>33 985.42</u></u> |

Wpłaty i wypłaty kasowe w 1936 r. wg. miesięcy:

| M I E S I Ą C E | Wpłaty | | Wypłaty | |
|-------------------------|-------------------|-----------|-------------------|-----------|
| | zł. | gr. | zł. | gr. |
| Ogółem | 10 042 459 | 32 | 10 041 305 | 57 |
| Styczeń | 684 789 | 64 | 694 547 | 06 |
| Luty | 678 974 | 19 | 691 088 | 43 |
| Marzec | 711 138 | 20 | 705 072 | 25 |
| Kwiecień. | 819 459 | 89 | 817 207 | 37 |
| Maj | 959 598 | 46 | 964 212 | 68 |
| Czerwiec. | 813 713 | 79 | 794 049 | 32 |
| Lipiec | 906 845 | 94 | 915 769 | 76 |
| Sierpień | 776 341 | 92 | 776 163 | 46 |
| Wrzesień | 922 361 | 22 | 895 551 | 68 |
| Październik. | 963 474 | 96 | 976 425 | 61 |
| Listopad | 813 986 | 11 | 832 773 | 10 |
| Grudzień. | 991 775 | — | 978 444 | 85 |

Ogólne obroty kasowe w 1936 r. wyniosły zł. 20.083.764 89 zatem wobec zł. 14.011.122 78 z roku poprzedniego wzrosły o 6 072 642.11 t. j. o 43,3₀⁰.

b) Rachunki bieżące w instytucjach kredytowych.

| Poz. bilansu | Nazwa instytucji kredytowej | Pozostałość na dzień 1 stycznia 1936 r. | | W ciągu 1936 r. | | | | Pozostałość w dniu 31 grudnia 1936 r. | |
|--------------|--|---|-----------|----------------------|-----------|--------------------|-----------|---------------------------------------|-----------|
| | | zł. | gr. | wplynęło na rachunek | | podjęto z rachunku | | zł. | gr. |
| | | | | zł. | gr. | zł. | gr. | | |
| b | Bank Polski Oddział we Włocławku . . | 1 539 | 81 | 1 334 232 | 46 | 1 333 989 | 18 | 1 783 | 09 |
| b. | Pocztowa Kasa Oszczędności w Warszawie . . | 10 258 | 18 | 1 427 469 | 60 | 1 427 698 | 65 | 10 029 | 13 |
| c. | Bank Gospodarstwa Krajowego Oddział we Włocławku . . | 73 406 | — | 1 692 943 | 40 | 1 734 490 | 40 | 31 859 | — |
| c. | Polski Bank Komunalny, Sp. Akc. w Warszawie . . . | 102 558 | 83 | 630 124 | 13 | 683 284 | — | 49 398 | 63 |
| | | 187 762 | 82 | 5 084 769 | 59 | 5 179 462 | 56 | 93 069 | 85 |

2. Kupony bieżące.

| | | |
|---|-----|---------------|
| Pozostałość na dzień 1 stycznia 1936 r. | zł. | 2 360.48 |
| W ciągu 1936 r. obliczono ‰ do dn. 31 grudnia 1936 r. | zł. | 2 041.49 |
| | zł. | 4 401.97 |
| W ciągu 1936 r. otrzymano za kupony | zł. | 3 712 89 |
| Pozostałość na dzień 31 grudnia 1936 r. | zł. | <u>689 08</u> |

3. Papiery wartościowe własne.

| | | |
|---|-----|------------------|
| Pozostałość na dzień 1 stycznia 1936 r. | zł. | 64 366.85 |
| W ciągu 1936 r. zakupiono wzgl. zamieniono za | zł. | 1 222.— |
| Zysk na kursie pg. szacunku z dnia 31 grudnia 1936 r. | zł. | <u>2 250.—</u> |
| | zł. | <u>3 472.—</u> |
| | zł. | <u>67 838.85</u> |

W ciągu 1936 r. sprzedano wzgl. za-

mieniono za zł. 486.—

Strata na kursie pg. szacunku z dnia

31 grudnia 1936 r. . . . zł. 5 927.25 zł. 6 413.25

Pozostałość w dniu 31 grudnia 1936 r. zł. 61 425.60

Wykaz papierów wartościowych własnych.

| Szt. | Wyszczególnienie | Wartość nominalna | Wartość bilansowa w d. 31.12.35 r. wzgl. cena zakupu | | Kurs w dniu 31.12.36 r. | | Wartość bilansowa w dniu 31.12.1936 r. | |
|------|--|----------------------|--|-----|-------------------------------|-----|---|-----|
| | | | Zł. | gr. | Zł. | gr. | Zł. | gr. |
| | Ogółem | | 65 102 | 85 | | | 61 425 | 60 |
| | Obligacje. | | 35 637 | 85 | | | 29 710 | 60 |
| 7 | 4% Pożyczki Kon- solidacyjnej | zł. 600 — | 486 | — | 49 | 15 | 294 | 90 |
| 21 | 6% Pożyczki Dola- rowej w złocie . . . | Dol. 2 000 — | 8 419 | 05 | 64 | — | 6 739 | 20 |
| 104 | III serii 4% Premio- wej Pożyczki Do- larowej | „ 520 — | 5 532 | 80 | 47 | 25 | 4 914 | — |
| 36 | 6% Pożyczki Naro- dowej | zł. 11 700 — | 11 200 | — | | | 11 200 | — |
| 50 | 3% Premiowej Po- życzki Inwestycyj- nej I Em. | „ 5 000 — | 5 000 | — | 66 | — | 3 300 | — |
| 50 | 3% Premiowej Po- życzki Inwestycyj- nej II Em | „ 5 000 — | 5 000 | — | 65 | 25 | 3 262 | 50 |
| | Akcje | | 29 465 | — | | | 31 715 | — |
| 200 | Banku Polskiego . . | „ 20 000 — | 19 250 | — | 107 | 50 | 21 500 | — |
| 95 | V Emisji Polskiego Banku Komunalne- go Sp. Akc. w War- szawie | „ 9 500 — | 10 215 | — | | | 10 215 | — |

Papiery wartościowe własne oszacowane zostały po kursie giełdowym z dnia 31 grudnia 1936 r. za wyjątkiem akcji Polskiego Banku Komunalnego oraz obligacji 6% Pożyczki Narodowej, przyjętych po cenie zakupu.

4. Akcja kredytowa.

Prowadzona przez Kasę w roku sprawozdawczym akcja kredytowa obejmuje następujące operacje:

- a) weksle zdyskontowane,
- b) pożyczki wekslowe
 - 1) zwykłe
 - 2) zabezpieczone hipotecznie
 - 3) komunalne,
- c) r-ki bieżące otwartego kredytu,
- d) pożyczki terminowe na zastaw papierów wartościowych,
- e) pożyczki hipoteczne w złotych w zlocie.

Działalność kredytową Kasy w okresie sprawozdawczym obrazuje następujące zestawienie:

Obroty na rachunkach kredytów udzielonych przez Kasę.

| Poz. bilansu | Rodzaj kredytu | Pozostałość kredytów na dzień 1 stycznia 1936 r. | | W ciągu 1936 r. | | | | Pozostałość kredytów w dniu 31 grudnia 1936 r. | | w % |
|--------------|--|--|-----|-----------------|-----|-----------|----|--|-----|------|
| | | zł. | gr. | zł. | gr. | udzielono | | zł. | gr. | |
| | | | | | | spłacono | | | | |
| | | kredytów | | kredytów | | | | | | |
| 5 | Weksle zdyskontowane | 113 782 | 21 | 513 891 | 13 | 498 772 | 19 | 128 901 | 15 | 8,0 |
| 6 | Pożyczki wekslowe | 1 127 104 | 23 | 4 266 225 | 23 | 4 039 140 | 86 | 1 354 188 | 60 | 83,7 |
| 8 | Pożyczki w rachunkach bieżących | 39 557 | — | 44 494 | 92 | 53 591 | 92 | 30 460 | — | 1,9 |
| 9 | Pożyczki terminowe na zastaw | 87 726 | — | 130 506 | — | 165 292 | — | 52 940 | — | 3,3 |
| 10 | Pożyczki hipoteczne w zł. w złocie | 34 360 | — | 7 500 | — | 10 102 | 80 | 31 757 | 20 | 2,0 |
| 11 | Należności z tytułu układow kowersyjnych zatwierdzonych przez B-k Akceptacyjny | 7 134 | — | 11 135 | — | 46 | 28 | 18 222 | 72 | 1,1 |
| | | 1 409 663 | 44 | 4 973 752 | 28 | 4 766 946 | 05 | 1 616 469 | 67 | 100% |

Obroty na rachunkach kredytów udzielonych w roku sprawozdawczym w porównaniu z rokiem 1935 przedstawiają się następująco:

Obroty na rachunkach kredytów udzielonych w latach 1935 — 1936.

| R o k | Obrót roczny | | Kredyty | | | | Stan kredytów w końcu roku | |
|-------|-----------------|-----|-----------|-----|-----------|-----|----------------------------------|-----|
| | | | udzielone | | spłacone | | | |
| | zł. | gr. | zł. | gr. | zł. | gr. | zł. | gr. |
| 1935 | 8 060 638 | 66 | 4 174 120 | 11 | 3 886 518 | 55 | 1 409 663 | 44 |
| 1936 | 9 740 698 | 33 | 4 973 752 | 28 | 4 766 946 | 05 | 1 616 469 | 67 |

Porównanie obrotów na rachunkach kredytów udzielonych w roku sprawozdawczym z wynikami z roku 1935 wykazuje poważny wzrost obrotu rocznego na tych rachunkach o sumę zł. 1 680 059.67 t. j. o 20,8%, wzrost kredytów udzielonych o sumę zł. 799 632.17 t. j. o 19,2%, wzrost kredytów spłaconych o sumę zł. 880 427.50 t. j. o 22,7%, wreszcie wzrost sumy pozostałości kredytów w końcu roku, za wyłączeniem weksli protestowanych, z sumy zł. 1 409 663.44 do sumy zł. 1 616 469.67 t. j. o zł. 206 806.23 czyli o 14,7%.

5. Weksle zdyskontowane. (Kredyt dyskontowy)

| | |
|---|-----------------------|
| Pozostałość na dzień 1 stycznia 1936 r. | zł. 113 782.21 |
| W ciągu 1936 r. zdyskontowano weksli na sumę | <u>zł. 513 891.13</u> |
| | zł. 627 673.34 |
| W ciągu 1936 r. spłacono lub zaprotestowano weksli na sumę | <u>zł. 498 772.19</u> |
| Pozostałość na dzień 31 grudnia 1936 r. | <u>zł. 128 901.15</u> |

W okresie sprawozdawczym zdyskontowano klientom posiadającym przyznane przez Kasę stałe kredyty dyskontowe 2440 sztuk weksli na ogólną sumę zł. 513 891.13 W roku poprzednim zdyskontowano 2383 sztuk weksli na sumę zł. 498 591.44, wobec czego obroty w roku 1936 wzrosły nieznacznie, bo o 57 sztuk na zł. 15 299.69.

Nieznacznie też wzrosła pozostałość weksli pochodzących z kredytu dyskontowego gdyż wynosiła 583 sztuk weksli na sumę zł. 128 901.15 wobec 495 sztuk na sumę zł. 113 782.21 z roku poprzedniego.

Pozostałość zdyskontowanych weksli w stosunku do udzielonych kredytów wynosi 8% sumy ogólnej kredytów z końca roku sprawozdawczego.

Podział kredytów dyskontowych według wysokości sum do których te kredyty zostały przyznane, bez względu na to, w jakim stopniu były wyczerpywane, przedstawia się w sposób następujący:

Kredyty dyskontowe wg. wysokości.

| L. p. | Wysokość przyznanego kredytu dyskontowego | Liczba przyznaných kredy- tów dyskontowych wg. stanu | |
|----------|--|---|------------|
| | | na 31. 12. 1936 r. | |
| | | bezwzględna | w %% |
| | O g ó ł e m | 56 | 100 |
| 1 | Do zł. 2 500.— | 27 | 48,2 |
| 2 | Powyżej zł. 2500.— do zł. 5000.— | 24 | 42,9 |
| 3 | Powyżej zł. 5000.— | 5 | 8,9 |

W końcu roku sprawozdawczego korzystało z przyznanego przez Kasę kredytu dyskontowego 56 osób, firm względnie instytucyj do łącznej wysokości zł. 195.000.— W końcu roku 1935 42 osoby, firmy względnie instytucje posiadało sumę zł. 196.000.— przyznanego kredytu.

Kasa dyskontowała jedynie i wyłącznie weksle wynikające z obrotu gospodarczego, jednakże podaż materiału wartościowego była w roku sprawozdawczym nadal słaba.

Podział ogólnej sumy oraz liczby weksli zdyskontowanych w ciągu roku sprawozdawczego wg. zawodu klientów, posiadających stałe kredyty dyskontowe, przedstawia następujące zestawienie:

Kredyty dyskontowe wg. zawodu dłużników.

| L. p. | Grupy zawodowe | W ciągu 1936 r. zdyskontowano weksli | | | Pozostałość weksli zdyskontowanych na d. 31.12.1936 r. | | |
|----------|-------------------------|--|---------|-----|--|---------|-----|
| | | sztuk | na sumę | | sztuk | na sumę | |
| | | | zł. | gr. | | zł. | gr. |
| | Ogółem | 2 440 | 513 891 | 13 | 583 | 128 901 | 15 |
| 1 | Kupcy | 1 639 | 288 080 | 09 | 403 | 75 268 | 95 |
| 2 | Przemysłowcy | 331 | 171 438 | 14 | 82 | 43 183 | — |
| 3 | Rzemieślnicy | 402 | 39 677 | 90 | 79 | 6 669 | 20 |
| 4 | Inne zawody | 68 | 14 695 | — | 19 | 3 780 | — |

Z ogólnej liczby klientów korzystało z kredytów dyskontowych w końcu roku 1936.

Ogółem klientów 56

w tem:

Kupców 34
Przemysłowców 9
Rzemieślników 10
Innych 3

Kasa z reguły dyskontowała weksle krótkoterminowe, płatne najdalej za 3 miesiące.

Najwyższa suma przyznanego kredytu dyskontowego jednej osobie fizycznej i prawnej wynosiła zł. 15 000.—.

6. Pożyczki wekslowe.

Podział kredytów na r-ku pożyczek wekslowych ilustruje następujące zestawienie:

Obroty na rachunkach pożyczek wekslowych.

| Poz. bilansu | Rodzaj kredytu wekslowego | Pozostałość kredytu wekslowego na dzień 1 stycznia 1936 r. | | W ciągu 1936 r. | | | | Pozostałość kredytu w dniu 31 grudnia 1936 r. | | Stosunek %-owy do ogólnego stanu kredytów |
|--------------|--|--|-----------|------------------|----------------------------------|------------------|-----------|---|-----------|---|
| | | zł. | gr. | udzielono | spłacono lub zaprote- stowano | | zł. | gr. | | |
| | | | | | weksli | | | | | |
| | | zł. | gr. | zł. | gr. | zł. | gr. | zł. | gr. | |
| a. | Pożyczki wekslowe . . . | 699 114 | 23 | 2 193 536 | 23 | 2 057 820 | 86 | 834 829 | 60 | 51,6 |
| b. | Pożyczki wekslowe zab. hipotecznie . . . | 326 890 | — | 966 589 | — | 877 120 | — | 416 359 | — | 25,7 |
| c. | Pożyczki komunalne . . . | 101 100 | — | 1 106 100 | — | 1 104 200 | — | 103 000 | — | 6,4 |
| | | <u>1 127 104</u> | <u>23</u> | <u>4 266 225</u> | <u>23</u> | <u>4 039 140</u> | <u>86</u> | <u>1 354 188</u> | <u>60</u> | <u>83,7</u> |

Z przedstawionego powyżej zestawienia wynika, że Kasa udzieliła najwięcej kredytów w formie pożyczek wekslowych zwykłych i zabezpieczonych hipotecznie. Pozostałość tych kredytów łącznie z pożyczkami komunalnymi w końcu roku sprawozdawczego stanowi 83,7% ogólnej sumy stanu wszystkich kredytów.

a) Pożyczki wekslowe na weksle poręczone w formie dyskonta.

Pozostałość na dzień 1 stycznia 1936 roku . . . zł. 699 114,23
 W ciągu 1936 r. udzielono pożyczek na sumę . . . zł. 2 193 536,23
 zł. 2 892 650,46

W ciągu 1936 r. spłacono lub zaprote-
 stowano weksli na sumę zł. 2 057 820,86
 Pozostałość w dniu 31 grudnia 1936 r. zł. 834 829,60

W roku sprawozdawczym udzielono 2881 pożyczek wekslowych na ogólną sumę zł. 2 193 536,23, a pozostałość w końcu tego samego okresu wynosi 1450 niespłaconych pożyczek wekslowych na łączną kwotę zł. 834 829,60. W roku poprzednim udzielono 1772 pożyczki

wekslowe na sumę zł. 1 670 304.23, pozostałość zaś w końcu tego samego roku wynosiła 1006 niespłaconych pożyczek na sumę zł. 699 114.23.

Zarówno liczba udzielonych pożyczek wekslowych, jak i ogólna ich kwota, w porównaniu z odnośnymi danymi z roku 1935 b. poważnie wzrosła. Liczba udzielonych pożyczek wzrosła o 1109, a pozostałość niespłaconych pożyczek o 444 t. j. o 44,1%. Ogólna kwota udzielonych w ciągu 1936 r. pożyczek wekslowych wzrosła o zł. 523 232.— t. j. o 31,3%, wzrosła również kwota niespłaconej pozostałości w końcu roku sprawozdawczego o zł. 135 715.37 t. j. o 19,4% stanu z roku poprzedniego.

W związku z powyższym obniżyła się przeciętna wysokość jednej udzielonej pożyczki z sumy zł. 940.18 w roku 1935 do sumy zł. 761.38 — w roku sprawozdawczym, jak również przeciętna pozostałość niespłaconej w końcu roku pożyczki, wynosząca w roku poprzednim sumę zł. 694.95, a w roku sprawozdawczym zł. 575.74.

Wysokość udzielonych w ciągu roku sprawozdawczego pożyczek wekslowych ilustruje następujące zestawienie:

Pożyczki wekslowe wg. wysokości.

| L. P. | Wysokość udzielonych pożyczek wekslowych | Liczba | | Stosunek 0/0-wy do ogól- nej liczby | |
|----------|---|------------------------------------|-------|---|-------|
| | | udzielonych pożyczek wekslowych | | | |
| | | w ciągu | | w ciągu | |
| | | 1935 | 1936 | 1935 | 1936 |
| | Ogółem | 1 772 | 2 881 | 100,0 | 100,0 |
| 1 | Do zł. 250.— | 707 | 1 157 | 39,9 | 40,1 |
| 2 | Powyżej zł. 250.— do zł. 500.— . | 476 | 822 | 26,9 | 28,5 |
| 3 | „ zł. 500.— „ zł. 1 000.— . | 299 | 486 | 16,8 | 16,9 |
| 4 | „ zł. 1 000.— „ zł. 5 000.— . | 273 | 391 | 15,4 | 13,6 |
| 5 | „ zł. 5 000.— | 17 | 25 | 1,0 | 0,9 |

Z zestawienia powyższego wynika, że pożyczki przewyższające kwotę zł. 5000.— stanowią minimalny odsetek 0,9% ogólnej liczby

pożyczek wekslowych, przy czym najwyższa kwota pożyczki wekslowej udzielonej jednej osobie fizycznej wynosiła zł. 10 000, a osobie prawnej — zł. 12 000.—. W roku poprzednim kwoty, te wynosiły w pierwszym przypadku zł. 12 000.—, w drugim — zł. 12 000.—. Natomiast pożyczki nieprzekraczające sumy zł. 1 000 — stanowią 85,5% tej liczby, wobec 83,6% z roku ubiegłego.

Cyfry powyższe stwierdzają, że Kasa, podobnie jak i w latach ubiegłych, finansuje w dalszym ciągu przeważnie sfery słabsze pod względem gospodarczym, faworyzując specjalnie pożyczki drobniejsze.

Podział pożyczek wekslowych udzielonych w ciągu 1936 r. według zawodu pożyczkobiorców z wymienieniem stosunku %-ego do ogólnej kwoty pozostałości udzielonych pożyczek wekslowych, w porównaniu z rokiem poprzednim, obrazuje następująca tabelka:

Pożyczki wekslowe udzielone w 1936 r. wg. zawodu dłużników.

| L. p. | Grupy zawodowe | W ciągu 1936 r. udzielono pożyczek wekslowych | | | Pozostałość pożyczek wekslowych w dniu 31 grudnia 1936 r. | | | Stosunek %-y pozostałości do ogólnego stanu | |
|-------|-------------------------------------|---|-----------|-----|---|---------|-----|---|---------------------------|
| | | w liczbie | na sumę | | w liczbie | na sumę | | nadzień 1 stycznia 1936 r. | w dniu 31 grudnia 1936 r. |
| | | | Zł. | gr. | | Zł. | gr. | | |
| | Ogółem | 2 881 | 2 193 536 | 23 | 1 450 | 834 829 | 60 | 100,0 | 100,0 |
| 1 | Kupcy | 596 | 698 560 | — | 330 | 247 108 | 20 | 30,2 | 29,6 |
| 2 | Przemysłowcy | 72 | 176 038 | — | 22 | 72 902 | — | 3,6 | 8,7 |
| 3 | Rzemieślnicy | 340 | 182 050 | — | 195 | 92 070 | — | 14,7 | 11,1 |
| 4 | Właściciele nieruchomości | 264 | 362 084 | — | 70 | 82 254 | — | 5,9 | 9,8 |
| 5 | Rolnicy i ogrodnicy | 40 | 31 024 | — | 21 | 13 290 | 40 | 0,8 | 1,6 |
| 6 | Inne zawody | 1 569 | 743 780 | 23 | 812 | 327 205 | — | 44,8 | 39,2 |

W roku sprawozdawczym, jak to wskazuje powyższa tablica, nastąpiły pewne nieznaczne odchylenia udzielonych tego rodzaju kredytów oraz ich pozostałości w stosunku do ogólnego stanu na dzień 31 grudnia 1936. Zwyżka w grupie przemysłowców i właścici-

cieli nieruchomości, tłumaczy się zwiększonym zapotrzebowaniem kredytów w związku z pewnym ożywieniem produkcji oraz wzmożonym ruchem budowlanym.

b) Pożyczki wekslowe zabezpieczone hipotecznie.

| | | |
|---|-----|------------------|
| Pozostałość na dzień 1 stycznia 1936 r. | zł. | 326 890.— |
| W ciągu 1936 r. udzielono pożyczek na sumę . . . | zł. | 966 589.— |
| | zł. | 1293 479 — |
| W ciągu 1936 r. spłacone lub zaprotestowano weksli na sumę | zł. | 877 120.— |
| Pozostałość w dniu 31 grudnia 1936 r. | zł. | <u>416 359.—</u> |

Pozostałość pożyczek wekslowych zabezpieczonych hipotecznie powiększyła się w końcu roku sprawozdawczego w porównaniu z rokiem poprzednim.

W porównaniu do ogólnej sumy stanu kredytów udzielonych przez Kasę pożyczki wekslowe zabezpieczone hipotecznie stanowią 25,8% wobec 23,2% w roku 1935.

Obroty omawianych pożyczek w 1936 r. z podziałem wg. zawodu dłużników, w porównaniu z ogólnym obrotem w roku 1936 ilustruje następujące zestawienie:

*Obroty na rachunku pożyczek wekslowych
zabezpieczonych hipotecznie wg. zawodu dłużników.*

| L. | P. | Wyszczególnienie | Pozostałość pożyczek na początku roku | | Suma wekeli | | | | Pozostałość pożyczek w końcu roku | | 0/0 /0/0 | |
|-----------------|----|---|---------------------------------------|-----|-----------------|-----|---------------------------------|-----|-----------------------------------|-----|-------------|-------|
| | | | | | zdyskontowanych | | spłaconych lub zaprotestowanych | | | | | |
| | | | zł. | gr. | zł. | gr. | zł. | gr. | zł. | gr. | | ilość |
| <i>Rok 1935</i> | | | | | | | | | | | | |
| | | Ogółem . . . | 323 826 | — | 857 913 | — | 854 849 | — | 326 890 | — | 69 | 100 |
| <i>Rok 1936</i> | | | | | | | | | | | | |
| | | Ogółem . . . | 326 890 | — | 966 589 | — | 877 120 | — | 416 359 | — | 73 | 100 |
| 1 | | Kupcy | 91 595 | — | 213 364 | — | 185 055 | — | 119 904 | — | 22 | 28,9 |
| 2 | | Przemysłowcy | 79 585 | — | 191 745 | — | 189 590 | — | 81 740 | — | 8 | 19,6 |
| 3 | | Rzemieślnicy | 32 370 | — | 188 560 | — | 161 300 | — | 59 630 | — | 17 | 14,3 |
| 4 | | Rolnicy | 13 300 | — | 28 300 | — | 22 700 | — | 18 900 | — | 3 | 4,5 |
| 5 | | Spółdzielnie i instytucje społeczne | 24 300 | — | 39 225 | — | 37 540 | — | 25 985 | — | 2 | 6,2 |
| 6 | | Inni właściciele nieruchomości | 85 740 | — | 305 395 | — | 280 935 | — | 110 200 | — | 21 | 26,5 |

Z zestawienia powyższego wynika, że obrót roczny na rachunku pożyczek wekslowych zabezpieczonych hipotecznie wyniósł zł. 1 843 709.— wobec zł. 1 712 762— z roku poprzedniego a więc wzrósł o zł. 130 947.— t. j. o 7,6%.

Ogólna suma przyjętych przez Kasę w ciągu roku sprawozdawczego weksli z tytułu omawianych pożyczek w porównaniu z rokiem poprzednim wzrosła z sumy zł. 857 913.— do sumy zł. 966 589.— t. j. o zł. 108 676.— czyli o 12,7%.

W roku sprawozdawczym udzielono 39 nowych pożyczek wekslowych zabezpieczonych hipotecznie, całkowicie spłaconych zostało — 21, liczba zaś tych pożyczek w dniu 31 grudnia 1936 r. wynosiła 87, podczas gdy w końcu roku poprzedniego liczba ich wynosiła tylko 69.

W ogólnej liczbie pożyczek niespłaconych, największy procent przypada na kupców, 2-gie miejsce zajmują inni właściciele nieruchomości, 3-cie — rzemiosło, 4-te — przemysłowcy, 5-te — spółdzielnie i instytucje społeczne, ostatnie — rolnicy.

Pożyczki zabezpieczone kaucjami hipotecznymi udzielane były w granicach 50% wartości nieruchomości na okres do 3 lat, natomiast weksle składane na pokrycie udzielonej pożyczki, żyrowane lub poręczone przez współmałżonka pożyczkobiorcy oraz przez jeszcze jedną co najmniej osobę, wystawiane były z terminem najdalej 1-go roku i podlegały zamianie na nowe, po upływie tego okresu. Przy udzielaniu omawianych pożyczek Kasa zastrzegła sobie prawo żądania całej niespłaconej części kredytu w terminie ustalonym na wekslu, a więc nawet przed terminem wymagalności pożyczki, ustalonym w decyzji o jej przyznaniu.

Najwyższa suma udzielonej w ciągu roku sprawozdawczego pożyczki wekslowej zabezpieczonej hipotecznie wynosiła kwotę zł. 15 000.

Pozostałości w końcu roku nie przekraczają: 11 pożyczek — zł. 15 000.—, dalszych 18 pożyczek — zł. 10 000.—, a wreszcie ostatnich 58 pożyczek nie przekraczają już kwoty zł. 5 000.— dla jednej pożyczki.

c) Pożyczki komunalne.

| | | |
|--|-----|-------------|
| Pozostałość na dzień 1 stycznia 1936 r. | zł. | 101 100.— |
| W ciągu 1936 r. udzielono kredytów na sumę | zł. | 1 106 100.— |
| | zł. | 1 207 200.— |
| W ciągu 1936 r. spłacono kredytów na sumę | zł. | 1 104 200.— |
| Pozostałość w dniu 31 grudnia 1936 r. | zł. | 103 000 — |

Obroty na rachunku pożyczek komunalnych w ciągu 1936 r. z uwzględnieniem podziału na poszczególne rodzaje kredytu ilustruje następujące zestawienie:

Obroty na rachunku pożyczek komunalnych z podziałem wg. rodzaju udzielonego kredytu.

| L. p. | Rodzaj kredytu | Pozostałość na dzień 1 stycznia 1936 r. | | Pożyczki komunalne | | | | Pozostałość w dniu 31 grudnia 1936 r. | |
|----------|---------------------|---|-----|--------------------|---|-----------|---|---------------------------------------|-----|
| | | zł. | gr. | udzielone | | spłacone | | zł. | gr. |
| | | | | w ciągu 1936 r. | | | | | |
| | Ogółem . . . | 101 100 | — | 1 106 100 | — | 1 104 200 | — | 103 000 | — |
| 1 | Kredyt dyskontowy | 1 100 | — | 7 000 | — | 5 100 | — | 3 000 | — |
| 2 | Pożyczki wekslowe | 100 000 | — | 1 099 100 | — | 1 099 100 | — | 100 000 | — |

Łączna pozostałość pożyczek komunalnych w końcu roku sprawozdawczego nieznacznie zwiększyła się w porównaniu ze stanem z roku poprzedniego, wynosi jednak tylko 6,7% sumy wkładów oszczędnościowych, jest więc znacznie niższa od normy ustalonej przez Rozporządzenie o komunalnych kasach oszczędności przewidujące zadłużenie do wysokości 20% stanu wkładów oszczędnościowych.

Podział pożyczek komunalnych według kredytobiorców przedstawia następujące zestawienie:

Pożyczki komunalne z podziałem wg. kredytobiorców.

| L. p. | Wyszczególnienie | Pozostałość na dzień 1 stycznia 1936 r. | | Pożyczki komunalne | | | | Pozostałość w dniu 31 grudnia 1936 r. | |
|-------|-----------------------------------|---|-----|--------------------|-----|-----------|-----|---------------------------------------|-----|
| | | zł. | gr. | udzielone | | spłacone | | zł. | gr. |
| | | | | w ciągu 1936 r. | | | | | |
| | | | | zł. | gr. | zł. | gr. | zł. | gr. |
| | Ogółem . . . | 101 100 | — | 1 106 100 | — | 1 104 200 | — | 103 000 | — |
| 1 | Gmina m. Włocławka | 100 000 | — | 1 099 100 | — | 1 099 100 | — | 100 000 | — |
| 2 | Komunalne Kasy Oszczędności . . . | 1 100 | — | 7 000 | — | 5 100 | — | 3 000 | — |

Ogólne zadłużenie Gminy m. Włocławka wynosiło w końcu roku sprawozdawczego tylko 6,5% sumy wkładów oszczędnościowych.

Stosunek ten ulegnie jeszcze dalszemu zmniejszeniu, gdyż z sumy zadłużenia zł. 100 000.— odpisany będzie w myśl decyzji Centralnej Komisji Oszczędnościowo-Oddłużeniowej dla Samorządu z dnia 28 sierpnia, 1936 r. fundusz ulokowany w budowie tanich mieszkań (Domki Szeregowe przy ul. Nowomiejskiej) w kwocie zł. 51 901,26, przy czym pozostałość zadłużenia Gminy rozłożona została na półroczne raty amortyzacyjne na lat 30 przy oprocentowaniu 5% rocznie.

7. Weksle protestowane.

Pozostałość na dzień 1 stycznia 1936 r.:

| | | | |
|--|-----|------------------|-----------------------|
| Protestowanych | zł. | 5 938,37 | |
| Zasądzonych | zł. | <u>32 354,47</u> | zł. 38 292,84 |
| W ciągu 1936 r. zaprotestowano na sumę | | | <u>zł. 98 564 18</u> |
| | | | zł. 136 857,02 |
| W ciągu 1936 r. spłacono na sumę | zł. | 92 092,64 | |
| W końcu 1936 r. odpisano na straty | zł. | <u>11 603,97</u> | <u>zł. 103 696,61</u> |

Pozostałość w dniu 31 grudnia 1936 r.:

| | | | |
|--------------------------|-----|------------------|----------------------|
| Protestowanych | zł. | 5 964.91 | |
| Zasądzonych | zł. | <u>27 195.50</u> | <u>zł. 33 160.41</u> |

Odpisana na straty kwota zł 11 603.97 jako suma należności wątpliwych, stanowi pozostałości weksli zaprotestowanych w 1934 r. prócz reszty weksli rolniczych podlegających konwersji oraz weksli zaprotestowanych w roku 1935.

Na dzień 1 stycznia 1936 r. pozostało weksli:

| | | | |
|--------------------------|--------------|-----------|-----------|
| Protestowanych | sztuk | 66 | |
| Zasądzonych | <u>sztuk</u> | <u>86</u> | sztuk 152 |

| | | | |
|---|--------------|------------|-----------|
| W okresie sprawozdawczym zaprotestowano | <u>sztuk</u> | <u>757</u> | |
| | | | sztuk 909 |

W okresie sprawozdawczym:

| | | | |
|------------------------------|--------------|-----------|------------------|
| Zapłacono | sztuk | 677 | |
| Odpisano na straty | <u>sztuk</u> | <u>62</u> | <u>sztuk 739</u> |

W dniu 31 grudnia 1936 r. pozostało weksli:

| | | | |
|--------------------------|--------------|-----------|------------------|
| Protestowanych | sztuk | 91 | |
| Zasądzonych | <u>sztuk</u> | <u>79</u> | <u>sztuk 170</u> |

Stan weksli protestowanych w latach 1935 -- 1936.

| Rok | S t a n | | | | S p a d e k | | |
|------|------------------|-----|--------------|-----|-----------------------------|-----|------|
| | na początku roku | | w końcu roku | | stanu weksli protestowanych | | |
| | zł. | gr. | zł. | gr. | bezwzględny | | 0/0 |
| | zł. | gr. | zł. | gr. | zł. | gr. | 0/0 |
| 1935 | 49 928 | 58 | 38 292 | 84 | 11 635 | 74 | 23,3 |
| 1936 | 38 292 | 84 | 33 160 | 41 | 5 132 | 43 | 13,4 |

*Pozostałość weksli protestowanych
w porównaniu z pozostałością wszystkich udzielonych przez Kasę kre-
dytów w końcu roku.*

| Rok | Pozostałość | | | | Stosunek %-owy pozostałości weksli protestowanych do pozostałości udzie- lonych przez Kasę kredytów |
|------|-------------------------|-----|--------------------------|-----|--|
| | udzielonych kredytów | | protestowanych weksli | | |
| | w końcu roku | | | | |
| | zł. | gr. | zł. | gr. | |
| 1935 | 1 447 956 | 28 | 38 292 | 84 | 2,6% |
| 1936 | 1 649 630 | 08 | 33 160 | 41 | 2% |

Stosunek %-owy pozostałości weksli protestowanych w końcu roku do sumy udzielonych w ciągu roku kredytów wekslowych, obejmujących również wekslowe kredyty komunalne oraz do stanu portfelu wekslowego z końca roku, a ponadto stosunek %-owy sumy weksli zaprotestowanych do sumy udzielonych kredytów wekslowych w ciągu roku, ilustrują poniżej zamieszczone tablice:

*Pozostałość weksli protestowanych w końcu roku
w porównaniu z sumą udzielonych kredytów wekslowych w ciągu roku.*

| Rok | Suma weksli zdyskontowa- nych w ciągu roku | | Pozostałość weksli prote- stowanych w końcu roku | | Stosunek %-owy pozostałości weksli protestowanych do sumy weksli zdyskontowanych w ciągu roku |
|------|---|-----|---|-----|--|
| | | | | | |
| | zł. | gr. | zł. | gr. | |
| 1935 | 4 052 836 | 17 | 38 292 | 84 | 0,9% |
| 1936 | 4 794 214 | 06 | 33 160 | 41 | 0,7% |

*Pozostałość weksli protestowanych
w porównaniu ze stanem portfelu wekslowego w końcu roku.*

| Rok | Pozostałość weksli | | | | Stosunek %-owy pozostałości weksli protestowanych do pozostałości weksli zdyskontowanych w końcu roku |
|------|----------------------|-----|----------------|-----|--|
| | zdyskonto- wanych | | protestowanych | | |
| | w końcu roku | | | | |
| | zł. | gr. | zł. | gr. | |
| 1935 | 1 248 020 | 44 | 38 292 | 84 | 3,1% |
| 1936 | 1 501 312 | 47 | 33 160 | 41 | 2,2% |

Suma weksli zaprotestowanych w ciągu roku w porównaniu z sumą udzielonych w tym samym okresie kredytów wekslowych.

| Rok | Suma weksli zdyskontowanych w ciągu roku | | Suma weksli zaprotestowanych w ciągu roku | | Stosunek %-owy sumy weksli zaprotestowanych do sumy weksli zdyskontowanych w ciągu roku |
|------|--|-----|---|-----|---|
| | zł. | gr. | zł. | gr. | |
| 1935 | 4 052 836 | 17 | 91 386 | 02 | 2,2% |
| 1936 | 4 794 214 | 06 | 98 564 | 18 | 2% |

Zestawienia powyższe stwierdzają niewątpliwą poprawę w dziale weksli protestowanych.

Weksle protestowane wg. terminów płatności.

| L. p. | Zaległe | Pozostałość weksli protestowanych w końcu roku | | | | | | Stosunek %-owy do ogólnej sumy pozostałości weksli protestowanych w końcu roku | |
|-------|--------------------|--|---------|-----|-------|---------|-----|--|-------|
| | | 1935 | | | 1936 | | | 1935 | 1936 |
| | | sztuk | na sumę | | sztuk | na sumę | | | |
| | | | zł. | gr. | | zł. | gr. | | |
| | Ogółem | 152 | 38 292 | 84 | 170 | 33 160 | 41 | 100,0 | 100,0 |
| 1 | Do 3 miesięcy | 50 | 2 770 | 27 | 74 | 4 617 | 71 | 7,2 | 13,9 |
| 2 | Ponad 3 do 6 mies. | 19 | 2 169 | 25 | 42 | 2 663 | 48 | 5,7 | 8,0 |
| 3 | „ 6 do 24 „ | 83 | 33 353 | 32 | 54 | 25 879 | 22 | 87,1 | 78,1 |

Jak widać z powyższej tablicy w roku 1936 utrzymuje się nadal najwyższa suma protestów w grupie weksli protestowanych zaległych do 24 miesięcy, gdyż obejmuje ona zobowiązania rolnicze podlegające konwersji przez Bank Akceptacyjny. W stosunku do 1935 r. zaznaczył się już jednak spadek w tej grupie weksli protestowanych, wskutek zatwierdzenia części układów przed końcem roku sprawozdawczego.

8. Rachunki bieżące otwartego kredytu.

| | |
|---|---------------|
| Pozostałość na dzień 1 stycznia 1936 r | zł. 39 557 — |
| W ciągu 1936 r. obciążono rachunki sumą | zł. 44 494 92 |
| | zł. 84 051 92 |
| W ciągu 1936 r. uznano rachunki sumą | zł. 53 591 92 |
| | zł. 30 460. — |

Obroty na rachunku każdej pożyczki w ciągu roku oraz ich pozostałości w dniu 31 grudnia 1936 r. z uwzględnieniem rodzaju zatrudnienia klientów, przedstawiają się następująco:

Obroty na rachunkach bieżących otwartego kredytu z wyszczególnieniem wszystkich rachunków kredytobiorców.

| L. p | Wyszczególnienie | Liczba czynnych r-ków w końcu roku | Pozosta- łość na początku roku 1936 | | W ciągu roku | | | | Pozo- stałość w końcu r. 1936 | |
|-----------------|-------------------------|--|--|----------|---------------|-----------|---------------|-----------|--|----------|
| | | | | | obciążono | | uznano | | | |
| | | | | | rachunki sumą | | | | | |
| | | | | | zł. | gr. | zł. | gr. | | |
| <i>Rok 1935</i> | | | | | | | | | | |
| | Ogółem | 9 | 44 897 | — | 98 408 | 94 | 103748 | 94 | 39 557 | — |
| <i>Rok 1936</i> | | | | | | | | | | |
| | Ogółem | 8 | 39 557 | — | 44 494 | 92 | 53 591 | 92 | 30 460 | — |
| 1 | Kupiec | 1 | 5 052 | — | 689 | — | 1 631 | — | 4 110 | — |
| 2 | Kupiec | 1 | 1 558 | — | 182 | — | — | — | 1 740 | — |
| 3 | Kupiec | 1 | 1 534 | — | 1 176 | — | 200 | — | 2 510 | — |
| 4 | Kupiec | 1 | 1 527 | — | 1 655 | 32 | 2 680 | 32 | 502 | — |
| 5 | Rzemieślnik | 1 | — | — | 3 375 | 49 | 1 376 | 49 | 1 999 | — |
| 6 | Przemysłowiec | 1 | 10 690 | — | 17 371 | 32 | 16 386 | 32 | 11 675 | — |
| 7 | Przemysłowiec | 1 | 5 118 | — | 18 981 | 79 | 19 040 | 79 | 5 059 | — |
| 8 | Przemysłowiec | 1 | 3 126 | — | 336 | — | 597 | — | 2 865 | — |
| 9 | Ogrodnik | — | 7 928 | — | 507 | — | 8 435 | — | — | — |
| 10 | Spółka z ogran. odp. | — | 3 024 | — | 221 | — | 3 245 | — | — | — |

W ciągu roku sprawozdawczego zamknięto 2 rachunki, otwarto natomiast 1 nowy rachunek.

Ogólna pozostałość pożyczek w rachunkach bieżących w końcu roku sprawozdawczego zmniejszyła się w porównaniu z rokiem

poprzednim o sumę zł. 9097.— t. j. o 23 % również obroty na tych rachunkach uległy redukcji o zł. 104071.04 t. j. o 51,5%. W zasadzie Kasa uważa tego rodzaju kredyty za mało płynne i przy udzielaniu ich stosuje daleko idące restrykcje, dążąc jednocześnie do likwidacji rachunków nie wykazujących większych obrotów.

Pożyczki wyszczególnione w powyższym wykazie pod poz. 1, 3, 4, 6, 7, i 8 zabezpieczone są kaucjami hipotecznymi, a trzy pozostałe — papierami wartościowymi i weksłami gwarancyjnymi, wystawionymi przez kredytobiorców i zaopatrzonymi w podpisy odpowiedzialnych poręczycieli.

9. Pożyczki terminowe na zastaw.

| | |
|---|----------------------|
| Pozostałość na dzień 1 stycznia 1936 r. | zł. 87 726.— |
| W ciągu roku 1936 udzielono pożyczek na sumę. . . | zł. 130 506.— |
| | <u>zł. 218 232.—</u> |
| W ciągu roku 1936 spłacono pożyczek na sumę . . . | zł. 165 292.— |
| Pozostałość w dniu 31 grudnia 1936 r. | <u>zł. 52 940.—</u> |

Podział pożyczek terminowych na zastaw według rodzajów wartości stanowiących ich zabezpieczenie, przedstawia się następująco:

*Obroty na rachunku pożyczek terminowych na zastaw
z podziałem wg. rodzaju przedmiotu zastawu:*

| L. p. | Przedmiot zastawu | Pozosta- łość na początku roku | | W ciągu roku | | | | Pozosta- łość w końcu roku | |
|-----------------|---|---|-----|--------------|-----|----------|-----|-------------------------------------|-----|
| | | | | udzielono | | spłacono | | | |
| | | zł. | gr. | zł. | gr. | zł. | gr. | zł. | gr. |
| <i>Rok 1935</i> | | | | | | | | | |
| | Ogółem | 119 318 | 50 | 15 741 | — | 47 333 | 50 | 87 726 | — |
| <i>Rok 1936</i> | | | | | | | | | |
| | Ogółem | 87 726 | — | 130 506 | — | 165 292 | — | 52 940 | — |
| 1 | Papiery procentowe. | 12 726 | — | 130 506 | — | 90 292 | — | 52 940 | — |
| 2 | Książeczki oszczędno- ściowe — własne. | 75 000 | — | — | — | 75 000 | — | — | — |

Z zestawienia powyższego wynika, że w roku sprawozdawczym w porównaniu z rokiem poprzednim obroty na rachunku omawianych pożyczek wzrosły.

Pozostałość pożyczek terminowych na zastaw w końcu roku sprawozdawczego obniżyła się znacznie w porównaniu ze stanem z końca poprzedniego z sumy zł. 87 726.— do sumy zł. 52 940.—, a więc aż o zł. 34 786 — t. j. o 39,7% co ma związek ze spłatą reszty pożyczki udzielonej Gminie m. Włocławka pod zastaw książeczki oszczędnościowej przedsiębiorstwa miejskiego w kwocie zł. 75 000.—.

Dane dotyczące liczby udzielonych i spłaconych w ciągu roku oraz pozostałych w końcu roku sprawozdawczego pożyczek terminowych na zastaw ujmuje następujące zestawienie:

Ruch pożyczek terminowych na zastaw.

| L. p. | Przedmiot zastawu | Liczba pożyczek na początku roku | Liczba pożyczek | | | Liczba pożyczek w końcu roku |
|-----------------|---|----------------------------------|-----------------|------------|-----------|------------------------------|
| | | | udzielonych | spłaconych | | |
| | | | | całkowicie | częściowo | |
| w ciągu roku | | | | | | |
| <i>Rok 1935</i> | | | | | | |
| | Ogółem | 55 | 89 | 51 | 20 | 93 |
| <i>Rok 1936</i> | | | | | | |
| | Ogółem | 93 | 490 | 188 | 23 | 395 |
| 1 | Papiery procentowe | 92 | 490 | 187 | 23 | 395 |
| 2 | Książeczki oszczędnościowe — własne | 1 | — | 1 | — | — |

Jak widać z powyższego liczba udzielonych pożyczek na zastaw zwiększyła się w roku sprawozdawczym kilkakrotnie w stosunku do roku ubiegłego bo aż o 401, podobnie wzrosła również liczba

niespłaconych jeszcze w końcu roku pożyczek, a mianowicie z 93 wg. stanu na koniec roku 1935 do 395 na koniec roku 1936, zatem o 302 t. j. o 324,7%. Dowodzi to o bardzo poważnym ożywieniu w tym dziale operacyj Kasy.

Podział pożyczek terminowych na zastaw udzielonych w ciągu 1936 r. oraz ich pozostałości w dniu 31 grudnia 1936 r. według wysokości ilustruje poniższa tabelka:

Pożyczki terminowe na zastaw wg. wysokości.

| L. p. | Wysokość pożyczki | Liczba pożyczek | | | |
|----------|---------------------------------|-----------------------------|--------------|---------------------------------------|--------------|
| | | udzielonych w ciągu 1936 r. | | pozostałych w dniu 31 grudnia 1936 r. | |
| | | bez-wzglę-dna | w % | bez-wzglę-dna | w % |
| | Ogółem | 490 | 100,0 | 395 | 100,0 |
| 1 | Do zł. 50.— | 155 | 31,6 | 147 | 37,2 |
| 2 | Powyżej zł. 50.— do zł. 100.— . | 139 | 28,3 | 118 | 29,8 |
| 3 | „ zł. 100.— do zł. 250.— . | 128 | 26,2 | 96 | 24,3 |
| 4 | „ zł. 250.— do zł. 500.— . | 50 | 10,3 | 29 | 7,4 |
| 5 | „ zł. 500.— do zł. 1 000.— . | 12 | 2,4 | 3 | 0,8 |
| 6 | „ zł. 1 000.— do zł. 5 000 — . | 6 | 1,2 | 2 | 0,5 |

Powyższe zestawienie wykazuje, że aż 96,4% ogólnej liczby udzielonych pożyczek w ciągu roku, a 98,7% ogólnej liczby pozostałych w końcu 1936 r. stanowiły pożyczki nieprzekraczające kwoty zł. 500.—. W roku poprzednim stosunek ten wynosił 95,4% i 96,7%.

Pożyczki te posiadają przeważnie charakter pożyczek konsumpcyjnych i udzielane były sferom pracującym.

Przeciętna pozostałość jednej pożyczki terminowej na zastaw wynosi w dniu 31 grudnia 1936 — zł. 134,03. Odpowiednia przeciętna z roku poprzedniego wynosiła zł. 138,24.

10. Pożyczki hipoteczne w złotych w złocie.

| | |
|---|-----------------------------|
| Pozostałość na dzień 1 stycznia 1936 r. | zł. 34 360.— |
| W ciągu roku 1936 udzielono pożyczek na sumę. . . | <u>zł. 7 500.—</u> |
| | zł. 41 860.— |
| W ciągu roku 1936 spłacono pożyczek na sumę . . . | <u>zł. 10 102 80</u> |
| Pozostałość w dniu 31 grudnia 1936 r. | <u><u>zł. 31 757.20</u></u> |

W celu zapewnienia dostatecznej płynności funduszom Kasy, zaniechano już w r. 1933 dalszego udzielania pożyczek hipotecznych w złotych w złocie w formie czystego wpisu, uruchamiając wzamian tego dział pożyczek wekslowych zabezpieczonych kaucją hipoteczną. W roku sprawozdawczym udzielono wyjątkowo 1 pożyczki czystym wpisem, zabezpieczającej Kasie resztę ceny sprzedanej nieruchomości.

Podział omawianych pożyczek wg. zawodu kredytobiorców z wykazaniem obrotu oraz pozostałości w końcu roku sprawozdawczego przedstawia się następująco:

*Obroty na rachunku pożyczek hipotecznych w zlocie
wg. zawodu dłużników.*

| L. P. | Grupy zawodowe | Pozostałość na 1.1.1936 r. | | W ciągu roku 1936 | | | | | | | | Pozostałość na dzień 31.XII.1936 r. | |
|----------|--------------------------------|-------------------------------|--------------------|-------------------|--------------------|------------------------|--------------------|-----------------------|--------------------|--------------|-----------------------|---|-----------------------|
| | | w liczbie | na sumę zł. gr. | udzielono | | spłacono całkowicie | | spłacono częściowo | | w liczbie | na sumę zł. gr. | w liczbie | na sumę zł. gr. |
| | | | | w liczbie | w sumie zł. gr. | w liczbie | w sumie zł. gr. | w liczbie | w sumie zł. gr. | | | | |
| | Ogółem | 6 | 34 360 | 1 | 7 500 | 1 | 3 500 | 4 | 6 602 80 | 6 | 31 757 20 | | |
| 1 | Rzemieślnicy | 1 | 1 610 | — | — | — | — | 1 | 440 | 1 | 1 170 | | |
| 2 | Przemysłowcy | 1 | 3 500 | — | — | 1 | 3 500 | — | — | — | — | | |
| 3 | Rolnicy | 1 | 10 000 | — | — | — | — | — | — | 1 | 10 000 | | |
| 4 | Właściciele nieru- chomości | 3 | 19 250 | — | — | — | — | 3 | 6 162 89 | 3 | 13 087 20 | | |
| 5 | Związek komunal- ny | — | — | 1 | 7 500 | — | — | — | — | 1 | 7 500 | | |

W ciągu roku sprawozdawczego spłacono całkowicie 1 pożyczkę. Ogólna pozostałość pożyczek hipotecznych w końcu roku 1936 zmniejszyła się w porównaniu z rokiem poprzednim o sumę zł. 2602 80 f. j. o 7,6⁰.

11. Należności z tyt. układów konwersyjnych zatwierdzonych przez Komitet Konwersyjny Banku Akceptacyjnego

| | |
|---|---------------|
| Pozostałość na dzień 1 stycznia 1936 r. | zł. 7 134 — |
| W ciągu 1936 r. zawarto 2 układy konwersyjne na sumę | zł. 11 135.— |
| | zł. 18 269.— |
| W ciągu 1936 r. spłacono sumę | zł. 46.28 |
| Pozostałość w dniu 31 grudnia 1936 r. | zł. 18 222.72 |

Należy nadmienić, że spośród zobowiązanych, kwalifikujących się do zawarcia układów konwersyjnych, prawie wszyscy dłużnicy Kasy takie układy zawarli w terminie prekluzyjnym 30. 11. 1936 r. przy czym pozostały jeszcze do zatwierdzenia 4 układy na sumę zł. 36 950.—.

* * *

Od wszystkich udzielonych kredytów Kasa pobierała odsetki w wysokości 9,5⁰ w stosunku rocznym.

12. Odsetki zaległe.

| | |
|---|--------------|
| Pozostałość na dzień 1 stycznia 1936 r. | zł. — |
| W ciągu 1936 r. obciążono rachunek sumą | zł. 9 205 78 |
| | zł. 9 205.78 |
| W ciągu 1936 r. uznano rachunki sumą | zł. 2 592.83 |
| Pozostałość w dniu 31 grudnia 1936 r. | zł. 6 612.95 |

Z czego przypada na:

- a) Odsetki od pożyczek hipotecznych. . . zł. 2 107.91
- b) Odsetki od pożyczek terminowych na
zastaw. zł. 37.06
- c) Odsetki od weksli protestowanych
i zasądzonych zł. 4 220.10
- d) Odsetki od układów konwersyjnych . zł. 247.88
zł. 6 612.95

13. Nieruchomości.

| | |
|---|----------------------|
| Pozostałość na dzień 1 stycznia 1936 r. | zł. 31 662.09 |
| W ciągu roku 1936 obciążono rachunek sumą. . . | <u>zł. 61 292.65</u> |
| | zł. 92 954.74 |
| W ciągu roku 1936 uznano rachunek sumą . . . | <u>zł. 11 350 —</u> |
| Pozostałość na dzień 31 grudnia 1936 r. . . . | <u>zł. 81 604.74</u> |

Pozostałość na rachunku Nieruchomości na dzień 1 stycznia 1936 r. składała się 1) z nabytych na licytacji publicznej w dn 7 września 1933 r. placów przy zbiegu ulic Planty, Ułańskiej i Wiejskiej we Włocławku o łącznej powierzchni 108 961 m.², na pokrycie należności Kasy z tytułu udzielonej poprzedniemu właścicielowi pożyczki hipotecznej; 2) z nabytego na licytacji publicznej placu wraz z budynkami murowanymi o powierzchni 1378,6 m.² przy ul. Paderewskiego 8, na pokrycie należności Kasy z tytułu udzielonej pożyczki hipotecznej. Nieruchomość tę w roku sprawozdawczym Kasa sprzedała.

W ciągu roku 1936 Kasa nabyła drogą przetargu publicznego w dn. 24 września tego roku nieruchomość przy placu Wolności 17 składającą się: z placu o powierzchni 2493 m.², 2 budynków murowanych piętrowych mieszkalnych, 1 budynku parterowego mieszkalnego oraz zabudowań gospodarczych. Nieruchomość tę Kasa nabyła jako teren pod budowę własnego nowoczesnego gmachu.

14. Ruchomości.

| | |
|--|----------------------|
| Pozostałość na dzień 1 stycznia 1936 r. | zł. 18 101.77 |
| W ciągu 1936 r. nabyto ruchomości za | <u>zł. 3 371.92</u> |
| | zł. 21 473.69 |
| W ciągu 1936 r.: | |
| Sprzedano za | zł. 56.90 |
| Odpisano na straty przedmioty zużyte na | zł. 386.50 |
| Odpisano 10% na amortyzację | zł. 364.25 |
| Odpisano 5% na amortyzację | <u>zł. 1 430.15</u> |
| Pozostałość w dniu 31 grudnia 1936 r. | <u>zł. 2 237.80</u> |
| | <u>zł. 19 235.80</u> |

15. Różne.

| | |
|---|-----------------------------------|
| Pozostałość na dzień 1 stycznia 1936 r. | zł. 2 1461.02 |
| W ciągu 1936 r. obciążono rachunki sumą | <u>zł. 497 454.68</u> |
| | zł. 528,915.70 |
| W ciągu 1936 r. uznano rachunki sumą | <u>zł. 501 658.46</u> |
| Pozostałość w dniu 31 grudnia 1936 r. | |
| Różni dłużnicy winni są Kasie | zł. 65 020.86 |
| Różni wierzyciele mają w Kasie | <u>zł. 47 763.62¹⁾</u> |
| | <u>zł. 17 257.24²⁾</u> |

Z czego przypada na dłużników:

| | |
|---|----------------------|
| a) Różni za należności wątpliwe | zł. 38 343.06 |
| b) Różni za wydane książeczki oszczędnościowe | zł. 13 509.— |
| c) Zaliczki personelu na węgiel i pensję | zł. 5 479.— |
| d) Koszty zwrotne od weksli protestowanych | zł. 2 955.43 |
| e) Ruchomości zakupione na licytacjach | zł. 325.96 |
| f) Zaliczki na poczet dostaw | zł. 1 260.50 |
| g) Zaliczki na koszty egzekucyjne | zł. 417.45 |
| h) Zaległe komorne | zł. 825.39 |
| i) Inne | <u>zł. 1 905.07</u> |
| | <u>zł. 65 020.86</u> |

1) Umieszczono w stanie biernym bilansu.

2) Pozostałość skompensowana.

16. Sumy przechodnie.

| | | |
|---|-----------------------------|-----------------------------------|
| Pozostałość na dzień 1 stycznia 1936 r. | | |
| Saldo stanu biernego | zł. 23 241.71 | |
| Saldo stanu czynnego | zł. 3 131.19 | zł. 20 110.52 |
| W ciągu 1936 r. uznano rachunki sumą | | zł. 35 279.04 |
| | | <u>zł. 55 389.57</u> |
| W ciągu 1936 r. obciążono rachunki sumą | | <u>zł. 27 505.72</u> |
| Pozostałość w dniu 31 grudnia 1936 r. | | |
| Saldo stanu biernego | zł. 31 975.36 ¹⁾ | |
| Saldo stanu czynnego | zł. 4 091.51 | <u>zł. 27 883.85²⁾</u> |
| Z czego przypada na: | | |
| a) Koszty handlowe okresu przyszłego | zł. 4 025.— | |
| b) Odsetki od zredyskontowanych weksli. . . . | zł. 66.51 | |
| | | <u>zł. 4 091.51</u> |

¹⁾ Umieszczono w stanie biernym bilansu.

²⁾ Pozostałość skompensowana.

B. RACHUNKI STANU BIERNEGO

1. Kapitał zakładowy.

| R o k | Wg. stanu z końca roku | |
|-------------|------------------------|-----|
| | zł. | gr. |
| 1928 | 25 467 | 56 |
| 1929 — 1930 | 100 000 | — |
| 1931 — 1936 | 100 000 | — |

Kapitał zakładowy Kasy stanowi dotację bezzwrotną Gminy Miasta Włocławka, wpłaconą gotówką.

2. Fundusz zasobowy.

| R o k | Wg. stanu z końca roku | |
|-------|------------------------|-----|
| | zł. | gr. |
| 1929 | 5 226 | 58 |
| 1930 | 16 620 | 29 |
| 1931 | 36 729 | 22 |
| 1932 | 42 532 | 30 |
| 1933 | 48 397 | 59 |
| 1934 | 54 103 | 32 |
| 1935 | 60 749 | 89 |
| 1936 | 70 045 | 74 |

Fundusz zasobowy powiększa się corocznie o sumę pozostałości czystego zysku, która w roku poprzednim 1935 wyniosła zł. 9 295.85 Łącznie z czystym zyskiem za rok sprawozdawczy, fundusz ten przewyższył już 5% sumy wkładów oszczędnościowych, nie osiągnął jednakże 5% stanu wkładów i innych zobowiązań Kasy wziętych razem. Wobec powyższego czysty zysk za r. 1936 w kwocie zł. 11 491.21

po potrąceniu przelewu na Fundusz Gwarancyjny Komunalnych Kas Oszczędności (art. 74 nowego prawa o K. K. O) w sumie zł. 574.56

czyli w pozostałej kwocie zł. 10 916.65

musi być w tym roku przelany na fundusz zasobowy zgodnie z art. 44 nowego prawa o K. K. O.

3. Fundusz wyrównawczy.

W roku sprawozdawczym po raz pierwszy nadwyżka kursowa na papierach wartościowych w sumie zł. 2 250.— przeniesiona została na utworzenie Funduszu Wyrównawczego, mającego być rezerwą na pokrycie przyszłych, ewentualnych strat na papierach.

4. Wkłady oszczędnościowe.

Pozostałość na dzień 1 stycznia 1936 r. zł. 1 345 836.03

W ciągu 1936 r. wpłynęło i dopisano %-ów zł. 3 480 694.48

zł. 4 826 530.51

W ciągu 1936 r. wypłacono zł. 3 286 061.46

Pozostałość w dniu 31 grudnia 1936 r. zł. 1 540 469.05

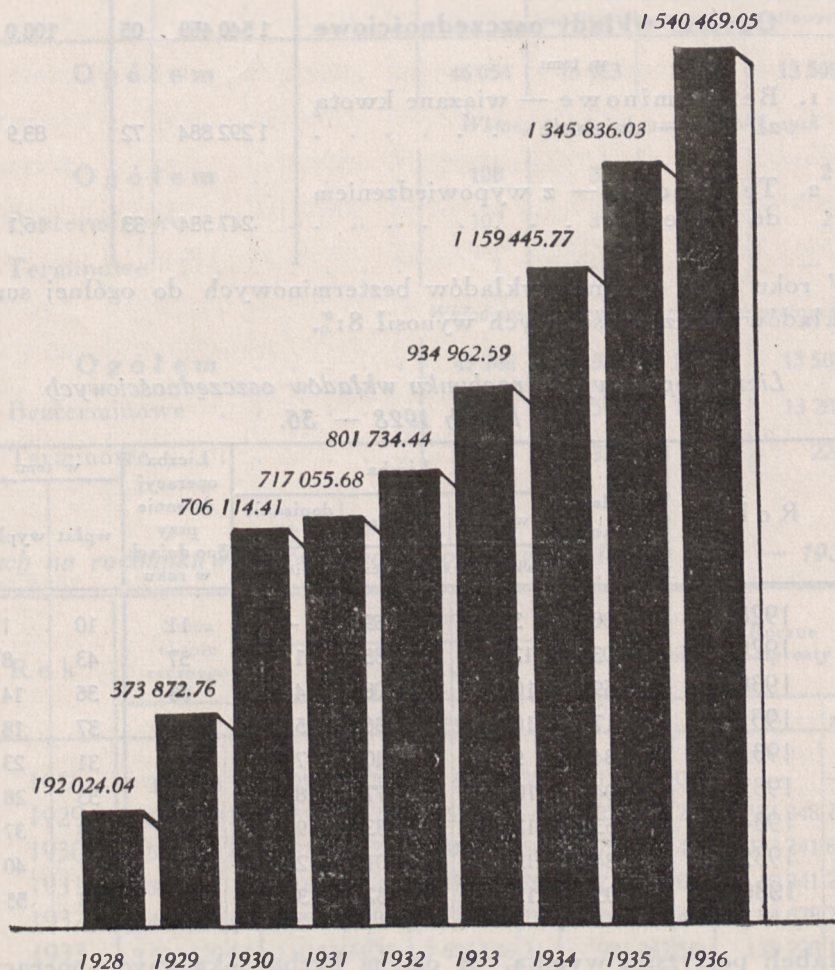
**Obroty na rachunku wkładów oszczędnościowych w 1936 r.
z podziałem na poszczególne rodzaje wkładów.**

| Podział wkładów | Pozostałość wkładów na dzień 1.1.1936 r. | | W ciągu 1936 roku | | | | | | Pozostałość wkładów w dniu 31 grudnia 1936 r. | |
|---|--|-----|-------------------|-----------|-----|---------|-----------|-----|---|-----|
| | | | Wpłaty | | | Wyплаты | | | | |
| | zl. | gr. | liczba | suma | | liczba | suma | | zl. | gr. |
| | | | | zl. | gr. | | zl. | gr. | | |
| <i>Ogółem wkłady oszczędnościowe</i> | | | | | | | | | | |
| Ogółem | 1 345 836 | 03 | 29 472 | 3 480 694 | 48 | 16 582 | 3 286 061 | 46 | 1 540 469 | 05 |
| <i>Wkłady oszczędnościowe instytucyj prawno-publicznych</i> | | | | | | | | | | |
| Ogółem | 168 582 | 27 | 37 | 84 436 | 31 | 69 | 157 424 | 18 | 95 594 | 40 |
| 1. Bezterminowe | 93 516 | 89 | 37 | 84 436 | 31 | 68 | 82 358 | 80 | 95 594 | 40 |
| 2. Terminowe . . | 75 065 | 38 | — | — | — | 1 | 75 065 | 38 | — | — |
| <i>Wkłady oszczędnościowe osób fizycznych i prawno- prywatnych.</i> | | | | | | | | | | |
| Ogółem | 1 177 253 | 76 | 29 435 | 3 396 258 | 17 | 16 513 | 3 128 637 | 28 | 1 444 874 | 65 |
| 1. Bezterminowe | 996 625 | 06 | 29 108 | 3 280 296 | 78 | 16 433 | 3 079 931 | 52 | 1 197 290 | 32 |
| 2. terminowe z 3-mes. wypowiedzeniem . | 180 628 | 70 | 327 | 115 961 | 39 | 80 | 49 005 | 76 | 247 584 | 33 |

Stan wkładów oszczędnościowych z podziałem na publiczne i prywatne.

| Wyszczególnienie | Wg. stanu w dniu 31 grudnia 1936 r. | | Stosunek %-wy do ogólnej sumy wkład. oszczędności. |
|--|-------------------------------------|-----|--|
| | zl. | gr. | |
| Ogółem wkłady oszczędnościowe | 1 540 469 | 05 | 100,0 |
| Wkłady oszczędnościowe instytucyj prawno-publicznych | 95 594 | 40 | 6,2 |
| Wkłady osób fizycznych i prawno- prywatnych | 1 444 874 | 65 | 93,8 |

Roczny wzrost wkładów oszczędnościowych.



Wkłady oszczędnościowe wg. terminów wypowiedzenia.

| Wyszczególnienie | Stan w dniu 31 grudnia 1936 r. | | Stosunek %owy do ogólnej sumy wkładów |
|---|--------------------------------|-----|---------------------------------------|
| | zł. | gr. | |
| Ogółem wkłady oszczędnościowe | 1 540 469 | 05 | 100,0 |
| w tem: | | | |
| 1. Bezterminowe — związane kwotą zł. 500.— dziennie | 1 292 884 | 72 | 83,9 |
| 2. Terminowe — z wypowiedzeniem do 3 miesięcy | 247 584 | 33 | 16,1 |

W roku 1935 stosunek wkładów bezterminowych do ogólnej sumy wkładów oszczędnościowych wynosił 81⁰/₁₀₀.

Liczba operacyj na rachunku wkładów oszczędnościowych w latach 1928 — 36.

| Rok | Ogółem operacyj | Liczba | | | Liczba operacyj dziennie przy 300 dniach w roku | w tem: | |
|-------------|-----------------|-----------------------------------|---------------|---------------|---|-----------|-----------|
| | | wpłat | wypłat | dopisanie % | | wpłat | wypłat |
| | | na książeczkach oszczędnościowych | | | | | |
| 1928 | 3 385 | 3 116 | 269 | — | 11 | 10 | 1 |
| 1929 | 17 039 | 12 955 | 2 285 | 1 799 | 57 | 43 | 8 |
| 1930 | 19 693 | 10 889 | 4 308 | 4 496 | 66 | 36 | 14 |
| 1931 | 22 176 | 10 956 | 5 486 | 5 734 | 74 | 37 | 18 |
| 1932 | 23 348 | 9 308 | 6 840 | 7 200 | 78 | 31 | 23 |
| 1933 | 27 044 | 10 036 | 8 477 | 8 531 | 90 | 33 | 28 |
| 1934 | 33 536 | 12 870 | 11 033 | 9 633 | 112 | 43 | 37 |
| 1935 | 39 340 | 15 244 | 12 001 | 12 095 | 131 | 51 | 40 |
| 1936 | 46 054 | 15 963 | 16 582 | 13 509 | 153 | 53 | 55 |

Z tabeli powyższej wynika, że ogólna liczba dokonanych operacyj na rachunkach wkładów oszczędnościowych w ciągu roku sprawozdawczego w porównaniu z rokiem poprzednim wzrosła o 6 714 czyli o 17,1⁰/₁₀₀, zaś przeciętna liczba operacyj dziennie wzrosła o 22.

Liczba operacji na rachunku wkładów oszczędnościowych w 1936 r
z podziałem wg. poszczególnych rodzajów wkładów.

| Wyszczególnienie | Ogółem operacji | Liczba | | |
|--|-----------------|-----------------------------------|---------|-------------------|
| | | wpłaty | wypłaty | dopisanie 0/0% |
| | | na książeczkach oszczędnościowych | | |
| Ogółem | 46 054 | 15 963 | 16 582 | 13 509 |
| <i>Wkłady instytucji prawno-publicznych</i> | | | | |
| Ogółem | 108 | 37 | 69 | 2 |
| Bezterminowe | 107 | 37 | 68 | 2 |
| Terminowe | 1 | — | 1 | — |
| <i>Wkłady osób fizycznych i prawno-prywatnych.</i> | | | | |
| Ogółem | 45 946 | 15 926 | 16 513 | 13 507 |
| Bezterminowe | 45 313 | 15 599 | 16 433 | 13 281 |
| Terminowe | 633 | 327 | 80 | 226 |

Ruch na rachunku wkładów oszczędnościowych w latach 1928 — 1936.

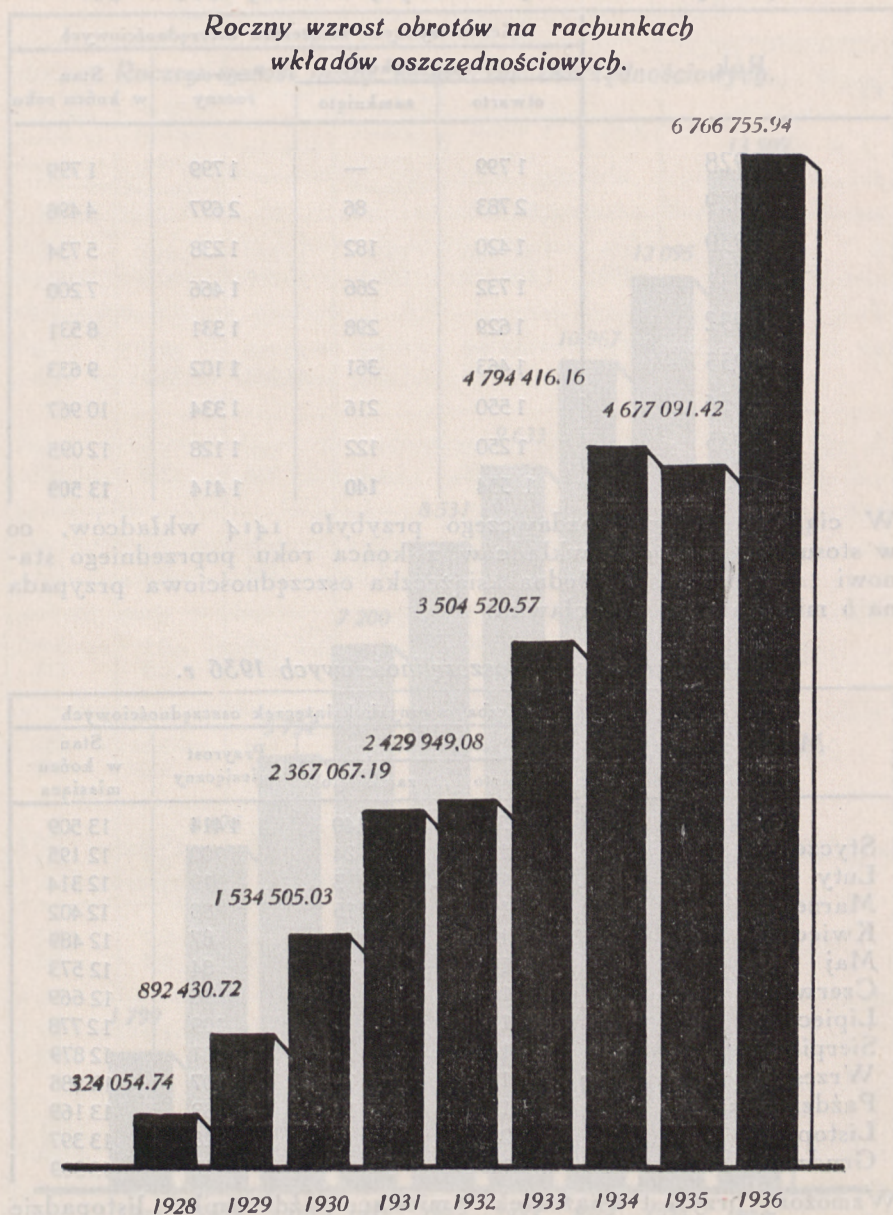
| Rok | Suma obrotu rocznego | Suma roczna | | Stan w końcu roku | Roczne przyrosty | |
|-------------|----------------------|---------------------|---------------------|---------------------|-------------------|-----|
| | | wpłaty | wypłaty | | zł. | gr. |
| | | złote i grosze | | | | |
| 1928 | 324 054 74 | 258 039 39 | 66 015 35 | 192 024 04 | — | — |
| 1929 | 892 430 72 | 537 139 72 | 355 291 — | 373 872 76 | 181 848 72 | |
| 1930 | 1 534 565 03 | 933 403 34 | 601 161 69 | 706 114 41 | 332 241 65 | |
| 1931 | 2 367 067 19 | 1 189 004 23 | 1 178 062 96 | 717 055 68 | 10 941 27 | |
| 1932 | 2 429 949 08 | 1 257 313 92 | 1 172 635 16 | 801 734 44 | 84 678 76 | |
| 1933 | 3 504 520 57 | 1 818 874 36 | 1 685 646 21 | 934 962 59 | 133 228 15 | |
| 1934 | 4 794 416 16 | 2 509 449 67 | 2 284 966 49 | 1 159 445 77 | 224 483 18 | |
| 1935 | 4 677 091 42 | 2 431 740 84 | 2 245 350 58 | 1 345 836 03 | 186 390 26 | |
| 1936 | 6 766 755 94 | 3 480 694 48 | 3 286 061 46 | 1 540 469 05 | 194 633 02 | |

Ruch na rachunku wkładów oszczędnościowych w 1936 r.

| Miesiące | Suma miesięcznych obrotów | | Miesięczna suma | | | | Wzrost + Ubytek - | | Stan w końcu miesiąca | |
|----------------|---------------------------|----|-----------------|---------|-----------|----|----------------------|----|-----------------------|----|
| | | | wpłaty | wyплаты | | | | | | |
| złote i grosze | | | | | | | | | | |
| Ogółem | 6 766 755 | 94 | 3 480 694 | 48 | 3 286 061 | 46 | 194 633 | 02 | 1 540 469 | 05 |
| Styczeń | 492 932 | 83 | 248 098 | 53 | 244 834 | 30 | + 3 264 | 23 | 1 349 100 | 26 |
| Luty | 478 755 | 97 | 277 508 | 07 | 201 247 | 90 | + 76 260 | 17 | 1 425 360 | 43 |
| Marzec | 474 231 | 30 | 221 224 | 59 | 253 006 | 71 | - 31 782 | 12 | 1 393 578 | 31 |
| Kwiecień | 595 096 | 47 | 290 750 | 40 | 304 346 | 07 | - 13 595 | 67 | 1 379 982 | 64 |
| Maj | 650 992 | 33 | 377 358 | 02 | 273 634 | 31 | + 103 723 | 71 | 1 483 706 | 35 |
| Czerwiec | 575 248 | 60 | 261 277 | 69 | 313 970 | 91 | - 52 693 | 22 | 1 431 013 | 13 |
| Lipiec | 545 385 | 93 | 288 868 | 63 | 256 517 | 30 | + 32 351 | 33 | 1 463 364 | 46 |
| Sierpień | 441 453 | 46 | 224 279 | 93 | 217 173 | 53 | + 7 106 | 40 | 1 470 470 | 86 |
| Wrzesień | 613 027 | 09 | 305 193 | 68 | 307 833 | 41 | - 2 639 | 73 | 1 467 831 | 13 |
| Październ. | 598 735 | 97 | 304 104 | 72 | 294 631 | 25 | + 9 473 | 47 | 1 477 304 | 60 |
| Listopad | 539 643 | 08 | 272 519 | 23 | 267 123 | 85 | + 5 395 | 38 | 1 482 699 | 98 |
| Grudzień | 761 252 | 91 | 409 510 | 99 | 351 741 | 92 | + 57 769 | 07 | 1 540 469 | 05 |

Powyzsza tablica stwierdza, ze i nasze miasto odczulo pewien wplyw ogólnej sytuacji na rynku finansowym w miesiacach marcu i kwietniu roku sprawozdawczego, jednak doplyw nowych wkładów oraz powrót podjętych, niezwykle silnie zaznaczyl się już w mies. maju, t. j, natychmiast po wydaniu rozporządzenia o reglamentacji walutowo-dewizowej. Średnio miesięcznie w r. 1936 wzrost wkładów wyniósł zł. 16.219.—.

Roczny wzrost obrotów na rachunkach
wkładów oszczędnościowych.



Ruch książeczek oszczędnościowych w latach 1928 — 36.

| Rok | Liczba czynnych książeczek oszczędnościowych | | | |
|------|--|-----------|-----------------|-------------------|
| | W ciągu roku | | Przyrost roczny | Stan w końcu roku |
| | otwarte | zamknięte | | |
| 1928 | 1 799 | — | 1 799 | 1 799 |
| 1929 | 2 783 | 86 | 2 697 | 4 496 |
| 1930 | 1 420 | 182 | 1 238 | 5 734 |
| 1931 | 1 732 | 266 | 1 466 | 7 200 |
| 1932 | 1 629 | 298 | 1 331 | 8 531 |
| 1933 | 1 463 | 361 | 1 102 | 9 633 |
| 1934 | 1 550 | 216 | 1 334 | 10 967 |
| 1935 | 1 250 | 122 | 1 128 | 12 095 |
| 1936 | 1 554 | 140 | 1 414 | 13 509 |

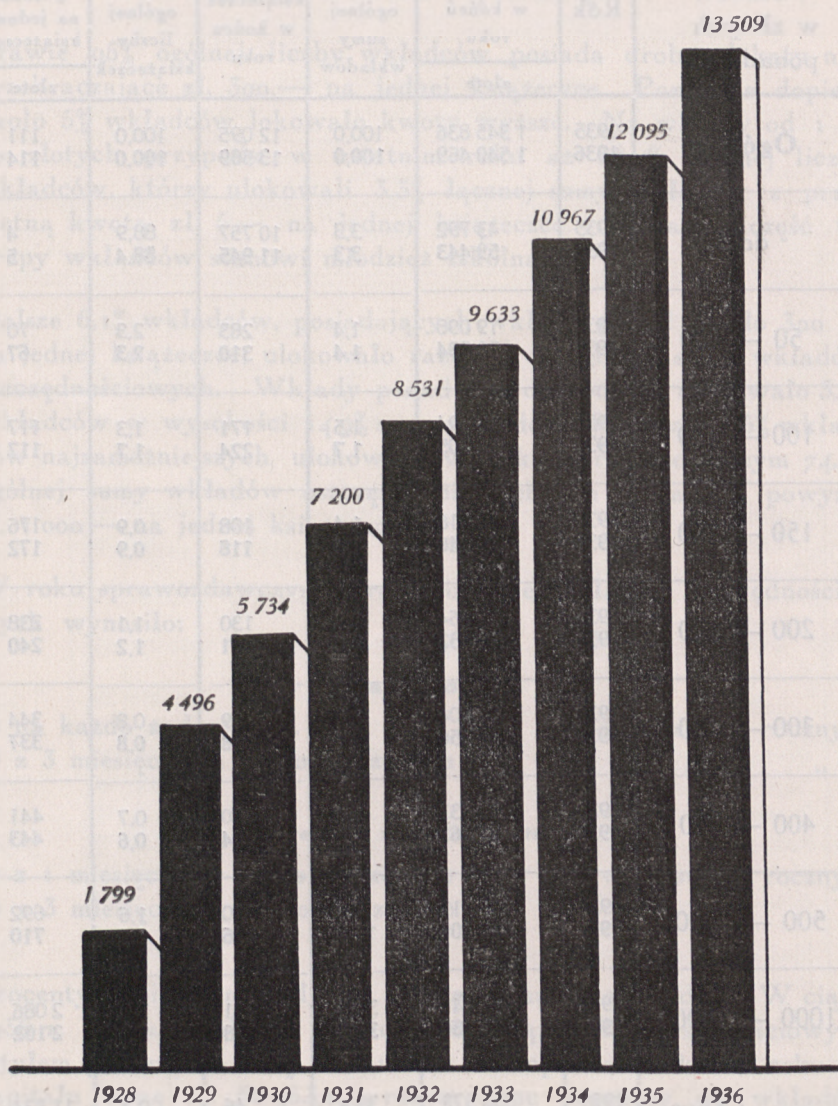
W ciągu roku sprawozdawczego przybyło 1414 wkładców, co w stosunku do 12 095 wkładców z końca roku poprzedniego stanowi 11,7% przyrostu. Jedna książeczka oszczędnościowa przypada na 5 mieszkańców Włocławka.

Ruch książeczek oszczędnościowych 1936 r.

| Miesiące | Liczba czynnych książeczek oszczędnościowych | | | |
|---------------|--|------------|---------------------|-----------------------|
| | W ciągu miesiąca | | Przyrost miesięczny | Stan w końcu miesiąca |
| | otwarte | zamknięte | | |
| Ogółem | 15541 | 140 | 1414 | 13 509 |
| Styczeń | 124 | 24 | 100 | 12 195 |
| Luty | 122 | 3 | 119 | 12 314 |
| Marzec | 103 | 15 | 88 | 12 402 |
| Kwiecień | 103 | 16 | 87 | 12 489 |
| Maj | 106 | 22 | 84 | 12 573 |
| Czerwiec | 104 | 8 | 96 | 12 669 |
| Lipiec | 114 | 5 | 109 | 12 778 |
| Sierpień | 108 | 7 | 101 | 12 879 |
| Wrzesień | 117 | 10 | 107 | 12 986 |
| Październik | 199 | 16 | 183 | 13 169 |
| Listopad | 235 | 7 | 228 | 13 397 |
| Grudzień | 119 | 7 | 112 | 13 509 |

Wzmózony przyrost książeczek w miesiącu październiku i listopadzie roku sprawozdawczego spowodowany został akcją propagandową z okazji „Dnia Oszczędności” wśród młodzieży szkolnej oraz w miejscowej prasie.

Roczny wzrost liczby książeczek oszczędnościowych.



Wkłady oszczędnościowe wg. ich wysokości.

| Wysokość wkładów w złotych ponad—do | Rok | Suma wkładów w końcu roku | Stosunek %-wy do ogólnej sumy wkładów | Liczba książeczek w końcu roku | Stosunek %-wy do ogólnej liczby książeczek | Przeciętna kwota wkładu na jednej książeczce |
|-------------------------------------|------|---------------------------|---------------------------------------|--------------------------------|--|--|
| | | złote | | | | złote |
| Ogółem | 1935 | 1 345 836 | 100,0 | 12 095 | 100,0 | 111 |
| | 1936 | 1 540 469 | 100,0 | 13 509 | 100,0 | 114 |
| do 50 | 1935 | 43 792 | 3,3 | 10 757 | 88,9 | 4 |
| | 1936 | 59 443 | 3,3 | 11 945 | 88,4 | 5 |
| 50 — 100 | 1935 | 19 098 | 1,4 | 283 | 2,3 | 70 |
| | 1936 | 20 934 | 1,4 | 310 | 2,3 | 67 |
| 100 — 150 | 1935 | 19 994 | 1,5 | 171 | 1,3 | 117 |
| | 1936 | 26 205 | 1,7 | 224 | 1,7 | 117 |
| 150 — 200 | 1935 | 18 616 | 1,4 | 108 | 0,9 | 176 |
| | 1936 | 20 246 | 1,4 | 118 | 0,9 | 172 |
| 200 — 300 | 1935 | 30 964 | 2,3 | 130 | 1,1 | 238 |
| | 1936 | 38 632 | 2,6 | 161 | 1,2 | 240 |
| 300 — 400 | 1935 | 34 004 | 2,5 | 99 | 0,8 | 344 |
| | 1936 | 36 356 | 2,4 | 108 | 0,8 | 337 |
| 400 — 500 | 1935 | 35 333 | 2,6 | 80 | 0,7 | 441 |
| | 1936 | 37 263 | 2,5 | 84 | 0,6 | 443 |
| 500 — 1000 | 1935 | 231 519 | 9,8 | 190 | 1,6 | 692 |
| | 1936 | 153 400 | 10,0 | 216 | 1,6 | 710 |
| 1000 — 5000 | 1935 | 481 944 | 35,8 | 231 | 2,0 | 2 086 |
| | 1936 | 605 386 | 39,3 | 288 | 2,2 | 2 102 |
| powyżej 5000 | 1935 | 530 572 | 39,4 | 46 | 0,4 | 11 534 |
| | 1936 | 542 604 | 35,4 | 55 | 0,3 | 9 866 |

Jak widać z zamieszczonego obok zestawienia na jedną książeczkę oszczędnościową przypada przeciętnie w końcu roku kwota zł. 114.— wobec zł. 111.— z roku poprzedniego.

Prawie 95% ogólnej liczby wkładców posiada drobne lokaty nieprzekraczające zł. 300.— na jednej książeczce. Pozostałe dopiero około 5% wkładców lokowało kwoty wyższe. Na wkłady od 1 do 50 złotych przypada w ostatnim roku aż 88,4% ogólnej liczby wkładców, którzy ulokowali 3,3% łącznej sumy wkładów z przeciętną kwotą zł. 5.— na jednej książeczce. Poważną część tej grupy wkładców stanowi młodzież szkolna.

Dalsze 6,1% wkładców, posiadających wkłady ponad 50 do 300 zł. na jednej książeczce, ulokowało razem 7,1% ogólnej sumy wkładów oszczędnościowych. Wkłady ponad 300 do 1000 zł. ulokowało 3,0% wkładców w wysokości 14,9% sumy wkładów. Pozostałe 2,5% wkładców najzamożniejszych ulokowało w roku sprawozdawczym 74,7% ogólnej sumy wkładów oszczędnościowych we wkładach powyżej zł. 1 000 — na jednej książeczce.

W roku sprawozdawczym oprocentowanie wkładów oszczędnościowych wynosiło:

Wkłady złotowe:

- a) na każde żądanie 5% w stosunku rocznym
- b) z 3 miesięcznym wypowiedzeniem . . 5½% „ „

Wkłady w złotych w złoole:

- a) z 1 miesięcznym wypowiedzeniem . . 3½% w stosunku rocznym
- b) z 3 miesięcznym wypowiedzeniem . . 4% „ „

Procenty dopisywane były do kapitału raz na rok z dołu. W ciągu 1936 r. Kasa wypłaciła posiadaczom książeczek oszczędnościowych tytułem procentów sumę zł. 2 123,58 a dopisała w końcu roku do kapitału sumę zł. 65 953,23, razem więc procenty od wkładów oszczędnościowych wyniosły kwotę zł. 68 076,81 wobec zł. 56 694,47 z roku poprzedniego.

Podział pozostałości wkładów oszczędnościowych w dniu 31 grudnia 1936 r. wg. zawodu wkładców przedstawia niżej zamieszczona tablica:

*Wkłady oszczędnościowe wg. zawodu wkładców
w dniu 31 grudnia 1936 r.*

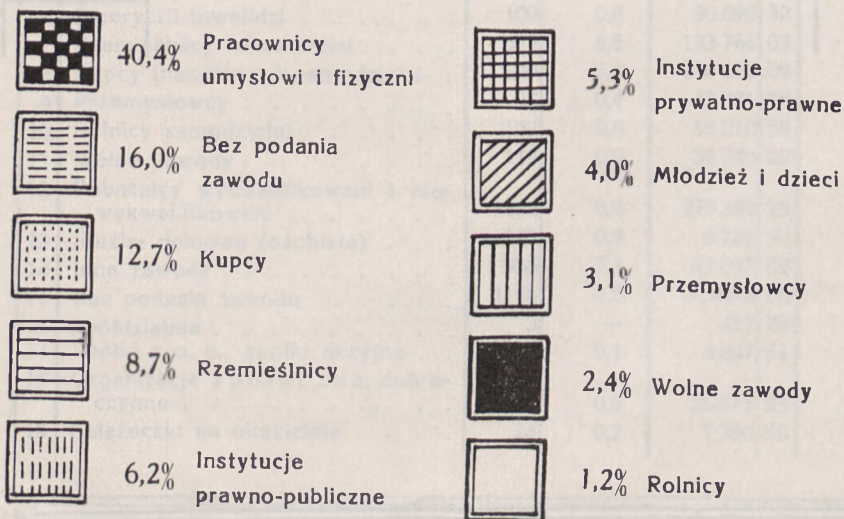
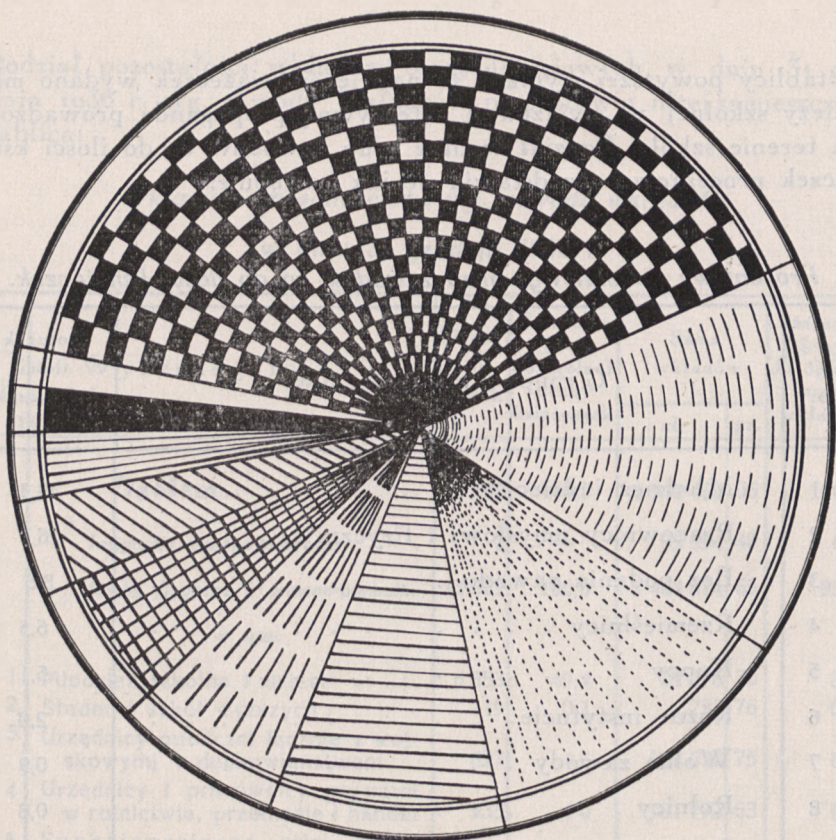
| L. p. | Wyszczególnienie | Liczba książeczek | Stosunek % wyliczby książeczek do ogólnej liczby książeczek | Suma wkładów | | Stosunek % wyliczby wkładów do ogólnej sumy wkładów |
|-------|--|-------------------|---|------------------|-----------|---|
| | | | | zł. | gr. | |
| | Ogółem | 13 509 | 100,0 | 1 540 469 | 05 | 100,0 |
| | <i>Institucje prawno-publiczne.</i> | 2 | — | 95 594 | 40 | 6,2 |
| | <i>Osoby fizyczne i prawno-prywatne</i> | 13 507 | 100,0 | 1 444 874 | 65 | 93,8 |
| | <i>w tym:</i> | | | | | |
| 1 | Młodzież szkolna i dzieci | 6 653 | 49,2 | 59 876 | 30 | 3,9 |
| 2 | Studenci szkół wyższych | 15 | 0,1 | 733 | 76 | 0,1 |
| 3 | Urzędnicy publiczni łącznie z wojskowymi i duchowieństwem | 627 | 4,6 | 128 672 | 75 | 8,3 |
| 4 | Urzędnicy i pracownicy prywatni w rolnictwie, przemyśle i handlu | 533 | 4,0 | 101 772 | 63 | 6,6 |
| 5 | Funkcjonariusze niżsi, woźni i gońcy | 159 | 1,1 | 19 455 | 28 | 1,3 |
| 6 | Emeryci i inwalidzi | 109 | 0,8 | 30 896 | 32 | 2,1 |
| 7 | Rzemieślnicy samodzielni | 874 | 6,5 | 133 766 | 03 | 8,7 |
| 8 | Kupcy (handlowcy) samodzielni | 689 | 5,1 | 196 308 | 09 | 12,7 |
| 9 | Przemysłowcy | 56 | 0,4 | 48 321 | 65 | 3,1 |
| 10 | Rolnicy samodzielni | 107 | 0,8 | 18 210 | 58 | 1,2 |
| 11 | Wolne zawody | 119 | 0,9 | 36 740 | 29 | 2,4 |
| 12 | Robotnicy wykwalifikowani i niewykwalifikowani | 1182 | 8,8 | 279 390 | 23 | 18,1 |
| 13 | Służba domowa (osobista) | 125 | 0,9 | 6 226 | 97 | 0,3 |
| 14 | Inne zawody | 956 | 7,1 | 89 697 | 89 | 5,8 |
| 15 | Bez podania zawodu | 1146 | 8,5 | 245 076 | 08 | 16,0 |
| 16 | Spółdzielnie | 3 | — | 457 | 78 | — |
| 17 | Spółki z o. o., spółki akcyjne | 9 | 0,1 | 4 837 | 51 | 0,3 |
| 18 | Organizacje społeczne, dobroczynne | 121 | 0,9 | 36 673 | 93 | 2,4 |
| 19 | Książeczki na okaziciela | 24 | 0,2 | 7 760 | 58 | 0,5 |

Z tablicy powyższej wynika, że najwięcej książeczek wydano młodzieży szkolnej w związku z intensywną propagandą prowadzoną na terenie szkół. Podział według grup zawodów co do ilości książeczek procentowo przedstawia się jak następuje:

Procentowy podział wg. grup zawodów co do ilości książeczek.

| L. p. | Grupy wkładców | Stosunek ilości książeczek w % |
|----------|--|---|
| 1 | Młodzież i dzieci | 49,3 |
| 2 | Pracownicy umysłowi i fizyczni | 26,5 |
| 3 | Bez podania zawodu | 8,5 |
| 4 | Rzemieślnicy | 6,5 |
| 5 | Kupcy | 5,1 |
| 6 | Różne instytucje | 2,0 |
| 7 | Wolne zawody | 0,9 |
| 8 | Rolnicy | 0,8 |
| 9 | Przemysłowcy | 0,4 |
| | | 100,0 |

Podział wkładów oszczędności. pg. grup zawodowych, społecznych i t. p.



Podział wkładów oszczędnościowych co do wysokości sum posiadanych przez poszczególne grupy zawodów ilustruje zamieszczony obok wykres. Najwięcej wkładów bo 40,4% lokuje w Kasie grupa pracowników umysłowych i fizycznych, t. zn. ludzi znajdujących się dzisiaj w stosunkowo trudnych warunkach bytowania. Stwierdzić tu z satysfakcją możemy, że zrozumienie konieczności oszczędzania wśród tej grupy społecznej wydało tak znakomite wyniki.

5. Rachunki bieżące.

(ozekowe)

| | | |
|---|-----|--------------|
| Pozostałość na dzień 1 stycznia 1936 r. | zł | 177 340.— |
| W ciągu 1936 r. wpłynęło i dopisano %-ów . . . | zł | 4 471 196.84 |
| | zł. | 4 648 536.84 |
| W ciągu 1936 r. wypłacono | zł. | 4 558 487.84 |
| Pozostałość w dniu 31 grudnia 1936 r. | zł. | 90 049.— |

*Obroty na rachunkach bieżących w 1936 r.
z podziałem rachunków na publiczne i prywatne.*

| Wyszczególnienie | Pozostałość na dzień 1 stycznia 1936 r. | | W ciągu 1936 r. | | | | Pozostałość w dniu 31 grudnia 1936 r. | |
|--|---|-----|----------------------|-----|-----------------------|-----|---------------------------------------|-----|
| | | | wpłynęło na rachunki | | wypłacono z rachunków | | | |
| | zł. | gr. | zł. | gr. | zł. | gr. | zł. | gr. |
| <i>Ogółem rachunki bieżące:</i> | | | | | | | | |
| Ogółem | 177 340 | — | 4 471 196 | 84 | 4 558 487 | 84 | 90 049 | — |
| <i>Rachunki bieżące instytucyj państwowych, samorządowych i innych prawno-publicznych:</i> | | | | | | | | |
| Ogółem | 80 207 | — | 3 088 194 | 14 | 3 135 649 | 14 | 32 752 | — |
| <i>Rachunki bieżące osób fizycznych i prawno-prywatnych:</i> | | | | | | | | |
| Ogółem | 97 133 | — | 1 383 002 | 70 | 1 422 838 | 70 | 57 297 | — |

Obroty na rachunkach bieżących w latach 1934 — 1936.

| R o k | Obrót roczny | | Roczna suma | | | | Stan w końcu roku | |
|-------|--------------|-----|-------------|-----|-----------|-----|-------------------|-----|
| | | | wpłat | | wypłat | | | |
| | zł. | gr. | zł. | gr. | zł. | gr. | zł. | gr. |
| 1934 | 5 381 638 | 32 | 2 694 649 | 66 | 2 686 988 | 66 | 79 216 | — |
| 1935 | 7 498 842 | 26 | 3 798 483 | 13 | 3 700 359 | 13 | 177 340 | — |
| 1936 | 9 029 684 | 68 | 4 471 196 | 84 | 4 558 487 | 84 | 90 049 | — |

Obroty na rachunkach bieżących w ciągu roku sprawozdawczego w porównaniu ze stanem z roku poprzedniego wzrosły o zł. 1 530 842.42 t. j. o 20,4%, co wskazuje na ożywienie w przemyśle i handlu, które przeważnie powyższymi rachunkami się posługują.

W roku 1936 otwarto nowych rachunków 32 a zamknięto 16 wobec czego liczba bieżących rachunków wzrosła ze 126 na początku roku do 142 w końcu roku sprawozdawczego t. j. o 16 rachunków.

W liczbie czynnych w końcu roku sprawozdawczego rachunków bieżących 7 rachunków przypada na instytucje prawno-publiczne a 135 na osoby fizyczne i prawno-prywatne.

Od wkładów na rachunkach bieżących płaciła Kasa odsetki w wysokości 4% w stosunku rocznym. Procenty dopisywane do kapitału co pół roku, wyniosły w okresie sprawozdawczym sumę zł. 5 027.27.

6. Zobowiązania inkasowe.

| | | |
|---|-----|------------|
| Pozostałość na dzień 1 stycznia 1936 r. | zł. | 2 044.73 |
| W ciągu 1936 r. uznano powierców za wpływy inkasowe sumą | zł. | 902 375.38 |
| | zł. | 904 420.11 |
| W ciągu 1936 r. obciążono powierców za wypłacone wpływy inkasowe sumą | zł. | 903 633.11 |
| Pozostałość w dniu 31 grudnia 1936 r. | zł. | 787.— |

7. Redyskonto weksli.

| Nazwa Banku w którym Kasa korzysta z kredytu redyskontowego | Do wysokości zł. | Pozostałość weksli wredyskon- cie na dzień 1 stycznia 1936 r. | | W ciągu 1936 r. | | | | Pozostałość weksli wredyskon- cie w dniu 31 grudnia 1936 r. | | Stan niewyczer- panego kre- dytu redys- kontowego w dniu 31 grudnia 1936 r. | |
|--|------------------------|--|----------|----------------------|----------|----------------|----------|--|----------|--|----------|
| | | | | zredyskon- towano | | wykupiono | | | | | |
| | | zł. | gr. | zł. | gr. | zł. | gr. | zł. | gr. | zł. | gr. |
| Bank Polski . . . | 150 000 | — | — | 187 380 | — | 187 380 | — | — | — | 150 000 | — |
| Bank Gospodar- stwa Krajowego | 160 000 | 52 665 | — | 50 420 | — | 64 050 | — | 39 035 | — | 120 965 | — |
| Polski Bank Ko- munalny S. A. w Warszawie . . . | 105 000 | — | — | 170 930 | — | 139 470 | — | 31 500 | — | 73 500 | — |
| | 415 000 | 52 665 | — | 408 770 | — | 390 900 | — | 70 535 | — | 344 465 | — |

8. Różne.

| | | |
|---|-----|-------------------|
| Pozostałość na dzień 1 stycznia 1936 r. | zł. | 21 461.02 |
| W ciągu 1936 r. obciążono rachunki sumą | zł. | <u>497 454.68</u> |
| | zł. | 518 915.70 |
| W ciągu 1936 r. uznano rachunki sumą | zł. | <u>501 658.46</u> |

Pozostałość w dniu 31 grudnia 1936 r.

Różni dłużnicy winni są Kasie zł. 65 020.86¹⁾

Różni wierzyciele mają w Kasie zł. 47 763.62 zł. 17 257.24²⁾

Z czego przypada wierzycielom:

| | | |
|--|-----|-------------------------|
| a) Należności wątpliwe | zł. | 38 541.19 |
| b) Fundusz Budowy Tanich Mieszkań | zł. | 5 535.35 |
| c) Sumy do przekazania | zł. | 1 279.32 |
| d) Wpłaty na poczet rat kredytów | zł. | 2 119.64 |
| e) Nadpłaty w związku z prolongatami | zł. | 220.62 |
| f) Sumy do wyjaśnienia | zł. | <u>67.50</u> |
| | zł. | <u><u>47 763.62</u></u> |

¹⁾ Umieszczono w stanie czynnym bilansu.

²⁾ Pozostałość akompensowana.

9. Sumy przechodnie.

| | | | |
|---|-----|------------------------------|-------------------------|
| Pozostałość na dzień 1 stycznia 1936 r. | | | |
| Saldo stanu biernego . . . | zł. | 23 241.71 | |
| Saldo stanu czynnego . . . | zł. | <u>3 131.19</u> | 20 110.52 |
| W ciągu 1936 r. uznano rachunki sumą . . . | zł. | | <u>35 279.05</u> |
| | zł. | | 55 389.57 |
| W ciągu 1936 r. obciążono rachunek sumą . . . | zł. | | <u>27 505.72</u> |
| Pozostałość w dniu 31 grudnia 1936 r. | | | |
| Saldo stanu biernego . . . | zł. | 31 975.36 | |
| Saldo stanu czynnego . . . | zł. | <u>4 091.51¹⁾</u> | 27 883.85 ²⁾ |

Z czego przypada na:

Odsetki pobrane na okres przyszły . . . zł. 31 975.36

¹⁾ Umieszczono w stanie czynnym bilansu.

²⁾ Pozostałość skompensowano.

IV. RACHUNKI POZABILANSOWE.

1. Depozyty i Różni za depozyty.

| | | |
|---|-----|-------------------|
| Pozostałość na dzień 1 stycznia 1936 r. | zł. | 444 059.74 |
| W ciągu 1936 r. złożono depozytów na sumę . . . | zł. | <u>379 482.40</u> |
| | zł. | 823 542.14 |
| W ciągu 1936 r. podniesiono depozytów na sumę | zł. | <u>299 276.94</u> |
| Pozostałość w dniu 31 grudnia 1936 r. | zł. | <u>524 265.20</u> |

Pozostałość depozytów w dniu 31 grudnia 1936 r. przedstawia się następująco:

| L. p. | Rodzaj depozytu | Pozostałość depozytów w dniu 31 XII. 1936 r. | | |
|----------|---|---|----------------|-----------|
| | | sztuk | na sumę | |
| | | | zł. | gr. |
| | Ogółem | 2358 | 524 265 | 20 |
| 1 | Depozyty zachowawcze | 830 | 45 770 | 14 |
| | a) Papiery procentowe | 712 | 9 467 | 14 |
| | b) Własne książeczki oszczędnościowe | 53 | 53 | — |
| | c) Obce książeczki oszczędnościowe | 1 | 1 | — |
| | d) Zabezpieczenia z układów konwersyjnych | 32 | 3 029 | — |
| | e) Inne | 32 | 33 220 | — |
| 2 | Depozyty zastawowe | 1528 | 478 495 | 06 |
| | a) Papiery procentowe. | 1290 | 115 795 | 16 |
| | b) Własne książeczki oszczędnościowe | 3 | 3 | — |
| | c) Obce książeczki oszczędnościowe | 1 | 1 | — |
| | d) Weksle gwarancyjne | 234 | 362 695 | 90 |

2. Udzielone gwarancje i zobowiązania z tytułu udzielonych gwarancyj.

Za wydany weksel gwarancyjny Bankowi Akceptacyjnemu na zabezpieczenie kredytów z układów konwersyjnych zł. 17 530.--

3. Inkaso i Różni za inkaso.

Pozostałość na dzień 1 stycznia 1936 r.
dokumentów 272 na sumę zł. 36 097.30

W ciągu 1936 r. otrzymano do inkasa dokumentów 6 644 na sumę zł. 1 089 651.48
6 916 zł. 1 125 748.78

W ciągu 1936 r. zainkasowano lub zwrócono dokumentów . . . 6 694 na sumę zł. 1 072 840.24

Pozostałość w dniu 31 grudnia 1936 r.
dokumentów 222 na sumę zł. 52 908.54

Akcepty Banku Akceptacyjnego i Bank Akceptacyjny.

Pozostałość na dzień 1 stycznia, 1936 r. szt. 1 na zł. 4 150.—

W ciągu 1936 r. otrzymano dokumentów szt. 4 na zł. 21 680.—
szt. 5 na zł. 25 830.—

W ciągu 1936 r. zwrócono akceptów . szt. 2 na zł. 8 300.—

Pozostałość w dniu 31 grudnia 1936 r. szt. 3 na zł. 17 530.—

| WYSTĄCZKI | | WYSTĄCZKI | |
|-----------|--------|-----------|--------|
| Wzrost | Wzrost | Wzrost | Wzrost |
| 1 | 2 | 3 | 4 |
| 5 | 6 | 7 | 8 |
| 9 | 10 | 11 | 12 |
| 13 | 14 | 15 | 16 |
| 17 | 18 | 19 | 20 |
| 21 | 22 | 23 | 24 |
| 25 | 26 | 27 | 28 |
| 29 | 30 | 31 | 32 |
| 33 | 34 | 35 | 36 |
| 37 | 38 | 39 | 40 |
| 41 | 42 | 43 | 44 |
| 45 | 46 | 47 | 48 |
| 49 | 50 | 51 | 52 |
| 53 | 54 | 55 | 56 |
| 57 | 58 | 59 | 60 |
| 61 | 62 | 63 | 64 |
| 65 | 66 | 67 | 68 |
| 69 | 70 | 71 | 72 |
| 73 | 74 | 75 | 76 |
| 77 | 78 | 79 | 80 |
| 81 | 82 | 83 | 84 |
| 85 | 86 | 87 | 88 |
| 89 | 90 | 91 | 92 |
| 93 | 94 | 95 | 96 |
| 97 | 98 | 99 | 100 |
| 101 | 102 | 103 | 104 |
| 105 | 106 | 107 | 108 |
| 109 | 110 | 111 | 112 |
| 113 | 114 | 115 | 116 |
| 117 | 118 | 119 | 120 |
| 121 | 122 | 123 | 124 |
| 125 | 126 | 127 | 128 |
| 129 | 130 | 131 | 132 |
| 133 | 134 | 135 | 136 |
| 137 | 138 | 139 | 140 |
| 141 | 142 | 143 | 144 |
| 145 | 146 | 147 | 148 |
| 149 | 150 | 151 | 152 |
| 153 | 154 | 155 | 156 |
| 157 | 158 | 159 | 160 |
| 161 | 162 | 163 | 164 |
| 165 | 166 | 167 | 168 |
| 169 | 170 | 171 | 172 |
| 173 | 174 | 175 | 176 |
| 177 | 178 | 179 | 180 |
| 181 | 182 | 183 | 184 |
| 185 | 186 | 187 | 188 |
| 189 | 190 | 191 | 192 |
| 193 | 194 | 195 | 196 |
| 197 | 198 | 199 | 200 |
| 201 | 202 | 203 | 204 |
| 205 | 206 | 207 | 208 |
| 209 | 210 | 211 | 212 |
| 213 | 214 | 215 | 216 |
| 217 | 218 | 219 | 220 |
| 221 | 222 | 223 | 224 |
| 225 | 226 | 227 | 228 |
| 229 | 230 | 231 | 232 |
| 233 | 234 | 235 | 236 |
| 237 | 238 | 239 | 240 |
| 241 | 242 | 243 | 244 |
| 245 | 246 | 247 | 248 |
| 249 | 250 | 251 | 252 |
| 253 | 254 | 255 | 256 |
| 257 | 258 | 259 | 260 |
| 261 | 262 | 263 | 264 |
| 265 | 266 | 267 | 268 |
| 269 | 270 | 271 | 272 |
| 273 | 274 | 275 | 276 |
| 277 | 278 | 279 | 280 |
| 281 | 282 | 283 | 284 |
| 285 | 286 | 287 | 288 |
| 289 | 290 | 291 | 292 |
| 293 | 294 | 295 | 296 |
| 297 | 298 | 299 | 300 |
| 301 | 302 | 303 | 304 |
| 305 | 306 | 307 | 308 |
| 309 | 310 | 311 | 312 |
| 313 | 314 | 315 | 316 |
| 317 | 318 | 319 | 320 |
| 321 | 322 | 323 | 324 |
| 325 | 326 | 327 | 328 |
| 329 | 330 | 331 | 332 |
| 333 | 334 | 335 | 336 |
| 337 | 338 | 339 | 340 |
| 341 | 342 | 343 | 344 |
| 345 | 346 | 347 | 348 |
| 349 | 350 | 351 | 352 |
| 353 | 354 | 355 | 356 |
| 357 | 358 | 359 | 360 |
| 361 | 362 | 363 | 364 |
| 365 | 366 | 367 | 368 |
| 369 | 370 | 371 | 372 |
| 373 | 374 | 375 | 376 |
| 377 | 378 | 379 | 380 |
| 381 | 382 | 383 | 384 |
| 385 | 386 | 387 | 388 |
| 389 | 390 | 391 | 392 |
| 393 | 394 | 395 | 396 |
| 397 | 398 | 399 | 400 |
| 401 | 402 | 403 | 404 |
| 405 | 406 | 407 | 408 |
| 409 | 410 | 411 | 412 |
| 413 | 414 | 415 | 416 |
| 417 | 418 | 419 | 420 |
| 421 | 422 | 423 | 424 |
| 425 | 426 | 427 | 428 |
| 429 | 430 | 431 | 432 |
| 433 | 434 | 435 | 436 |
| 437 | 438 | 439 | 440 |
| 441 | 442 | 443 | 444 |
| 445 | 446 | 447 | 448 |
| 449 | 450 | 451 | 452 |
| 453 | 454 | 455 | 456 |
| 457 | 458 | 459 | 460 |
| 461 | 462 | 463 | 464 |
| 465 | 466 | 467 | 468 |
| 469 | 470 | 471 | 472 |
| 473 | 474 | 475 | 476 |
| 477 | 478 | 479 | 480 |
| 481 | 482 | 483 | 484 |
| 485 | 486 | 487 | 488 |
| 489 | 490 | 491 | 492 |
| 493 | 494 | 495 | 496 |
| 497 | 498 | 499 | 500 |

BILANS

i

RACHUNEK STRAT I ZYSKÓW

za rok 1936.

Wieloletni i roczny sprawozdanie z działalności w 1936 r.
 Wykaz zmian w majątku i w pasywie w 1936 r.
 Komisja Rady Kasy (-) i Bilans (-) 1936 r.
 Warszawa, dnia 15 stycznia 1937 r.

Bilans rocz

na dzień 31

Stan czynny

| WYSZCZEGÓLNIENIE | Złote | gr. | Złote | gr. |
|--|--------|-----|-----------|-----|
| 1) <i>Kasa i sumy do dyspozycji</i> | | | | |
| a) gotowizna | 33 985 | 42 | | |
| b) pozostałość w Banku Polskim i P. K. O. | 11 812 | 22 | | |
| c) pozostałość w Bankach Państwowych i Komunalnych | 81 257 | 63 | 127 055 | 27 |
| 2) <i>Kupony</i> | | | 689 | 08 |
| 3) <i>Papiery wartościowe</i> | | | | |
| a) papiery państwowe (w tym w wal. obcych zł. 11653,20) | 29 710 | 60 | | |
| b) akcje Banku Polskiego, akcje i udziały w Bankach Komunalnych. | 31 715 | — | 61 425 | 60 |
| 4) <i>Weksle zdyskontowane (56 kont)</i> | | | 128 901 | 15 |
| 5) <i>Pożyczki wekslowe (1680 kont)</i> | | | 1 354 188 | 60 |
| 6) <i>Weksle protestowane</i> <i>pochodzące z dys. i pożyczek wekslowych (170 kont)</i> | | | 33 160 | 41 |
| 7) <i>Rachunki bieżące otwartego kredytu</i> | | | | |
| a) zabezpieczone papierami wartościowymi (2 konta) | 2 080 | 25 | | |
| b) zabezpieczone hipoteką (5 kont) | 25 094 | — | | |
| c) zabezpieczone innymi wartościami (2 konta) | 3 285 | 75 | 30 460 | — |
| 8) <i>Pożyczki terminowe na zastaw</i> <i>a) papierów wartościowych i książeczek oszczędnościowych (355 kont)</i> | | | 52 940 | — |
| 9) <i>Pożyczki hipoteczne (6 kont)</i> | | | 31 757 | 20 |
| 10) <i>Należności z tytułu układów konwersyjnych zatw. przez Kom. Konwers. B-ku Akceptacyjnego (5 kont).</i> | | | 18 222 | 72 |
| 11) <i>Odsetki zaległe</i> | | | 6 612 | 95 |
| 12) <i>Nieruchomości</i> | | | 81 604 | 74 |
| 13) <i>Ruchomości</i> | | | 19 235 | 89 |
| 14) <i>Różne</i> | | | 65 020 | 86 |
| 15) <i>Sumy Przechodnie (rozliczenia międzyokresowe)</i> | | | 4 091 | 51 |
| Razem | | | 2 015 365 | 98 |
| 16) <i>Depozyty</i> | | | 524 265 | 20 |
| 17) <i>Udzielone gwarancje.</i> | | | 17 530 | — |
| 18) <i>Inkaso</i> | | | 52 908 | 54 |
| 19) <i>Akcepty Banku Akceptacyjnego</i> | | | 17 530 | — |
| 20) <i>Różni za weksle własne u korespon.</i> | | | 10 405 | — |
| Ogółem | | | 2 638 004 | 72 |

Włocławek, d. 4 stycznia 1937 r.

Buchalter: (—) K. Grabowski

Komisja Rady Kasy: (—) Z. Błędowski, (—) St. Dubalski

ny netto

grudnia 1936 r

Stan bierny

| WYSZCZEGÓLNIENIE | Złote | gr. | Złote | gr. |
|---|-----------|-----|-----------|-----|
| 1) <i>Kapitał zakładowy</i> | | | 150 000 | — |
| 2) <i>Fundusz zasobowy</i> | | | 70 045 | 74 |
| 3) <i>Fundusz wyrównawczy</i> | | | 2 250 | — |
| 4) <i>Wkłady oszczędnościowe instytucyj państwowych, samorządowych i innych prawno-publicznych bezterminowe (2 konta)</i> | | | 95 594 | 40 |
| 5) <i>Wkłady oszczędnościowe osób fizycznych i prawno-prywatnych</i> | | | | |
| a) <i>bezterminowe (13281 kont.)</i> | 1 197 290 | 32 | | |
| b) <i>terminowe do 3-ch miesięcy (226 kont.)</i> | 247 584 | 33 | 1 444 874 | 65 |
| 6) <i>Rachunki bieżące (czekowe, przekazowe i t. p.)</i> | | | | |
| a) <i>instytucyj państwowych, samorząd. i innych prawno-publicznych (7 kont.)</i> | 32 752 | — | | |
| b) <i>osób fizycznych i prawno-prywatnych (135 kont.)</i> | 57 297 | — | 90 049 | — |
| 7) <i>Zobowiązania inkasowe</i> | | | 787 | — |
| 8) <i>Redyskonto weksli</i> | | | | |
| a) <i>w Bankach państwowych</i> | 39 035 | — | | |
| b) <i>w Bankach komunalnych</i> | 31 500 | — | 70 535 | — |
| 9) <i>Różne</i> | | | 47 763 | 62 |
| 10) <i>Sumy przechodnie (procenty okresu przyszłego)</i> | | | 31 975 | 36 |
| 11) <i>Nadwyżka za rok sprawozdawczy</i> | | | 11 491 | 21 |
| Razem | | | 2 015 365 | 98 |
| 12) <i>Różni za depozyty</i> | | | 524 265 | 20 |
| 13) <i>Zobow. z tyt. udzielonych gwarancyj</i> | | | 17 530 | — |
| 14) <i>Różni za inkaso</i> | | | 52 908 | 54 |
| 15) <i>Bank Akceptacyjny</i> | | | 17 530 | — |
| 16) <i>Inkaso własne</i> | | | 10 405 | — |
| Ogółem | | | 2 638 004 | 72 |

p. o. Dyrektora Zarządzającego: (—) Grochowski

Członek Dyrekcji: (—) Gutowski

Komisja Rewizyjna Kasy:

(—) inż. Z. Ślósarski, (—) A. Radziejowski.

Straty

Rachunek Strat

| WYSZCZEGÓLNIENIE | Złote | | gr. | |
|--|--------|-----|----------------|-----------|
| | Złote | gr. | Złote | gr. |
| 1. Odsetki wpłacone i dopisane | | | | |
| a) od wkładów oszczędnościowych | 68 076 | 81 | | |
| b) od rachunków bieżących | 5 027 | 27 | | |
| c) od redyskonta weksli | 4 648 | 70 | | |
| d) różne inne | 10 | 64 | 77 763 | 42 |
| 2. Prowizje wypłacone | | | 517 | 95 |
| 3. Koszty administracyjne | | | | |
| a) wydatki osobowe | 52 080 | 73 | | |
| b) świadczenia socjalne | 9 852 | 62 | | |
| c) wydatki rzeczowe | 26 206 | 75 | 88 140 | 10 |
| 4. Amortyzacja | | | | |
| <i> </i> ruchomości | | | 1 794 | 40 |
| 5. Odpisy na dłużnikach | | | 16 110 | 32 |
| 6. Różnice kursowe na papierach wartościowych | | | 5 927 | 25 |
| 7. Różne | | | 2 929 | 15 |
| 8. Nadwyżka | | | 11 491 | 21 |
| Razem | | | 204 673 | 80 |

Buchalter:

(-) K. Grabowski

Colonek Dyrkoin (-) Gutowski

(-) A. Grabowski

i Zysków za 1936 r.

Zyski

| WYSZCZEGÓLNIENIE | Złote | | gr. | |
|--|---------|-----|---------|-----|
| | Złote | gr. | Złote | gr. |
| 1. Odsetki pobrane i dopisane | | | | |
| a) od weksli | 134 995 | 60 | | |
| b) od rachunków bieżących | 3 464 | 08 | | |
| c) od pożyczek terminowych na zastaw | 3 258 | 52 | | |
| d) od pożyczek i wierzytelności hipotecznych | 3 045 | 30 | | |
| e) od papierów wartościowych | 2 041 | 49 | | |
| f) od K. K. O. i Banków | 4 765 | 75 | | |
| g) różne inne | 860 | 03 | 152 430 | 77 |
| 2. Prowizje pobrane | | | 32 117 | — |
| 3. Dochód netto z nieruchomości | | | 946 | 76 |
| 4. Odzyskane straty | | | 14 177 | 34 |
| 5. Różne dochody | | | 5 001 | 93 |
| <div style="position: absolute; left: 100px; top: 100px; width: 300px; height: 200px; border-left: 1px solid black; border-bottom: 1px solid black; transform: rotate(-45deg);"></div> | | | | |
| Razem | | | 204 673 | 80 |

p. o. Dyrektora Zarządzającego;

Członek Dyrekcji:

(—) Grochowski

(—) Gulowski

P R O T O K Ó Ł
Z POSIEDZENIA KOMISJI REWIZYJNEJ
KOMUNALNEJ KASY OSZCZĘDNOŚCI
MIASTA WŁOCŁAWKA

odbytego w dniu 5 stycznia 1937 r.

O b e c n i: Prezes Komisji Rewizyjnej p. inż. Zygmunt Ślósarski
 oraz członek Komisji Rewizyjnej p. Antoni Radziejowski.

Komisja Rewizyjna Komunalnej Kasy Oszczędności miasta Włocławka, działając na podstawie art. 12 Rozporządzenia Prezydenta Rzeczypospolitej z dnia 24 października 1934 r. o komunalnych kasach oszczędności (Dz. U. R. P. z dnia 29 października 1934 r. Nr. 95 poz. 560) oraz na podstawie § 22 Statutu Kasy, zbadała przedstawione jej przez Komisję Rady Kasy w osobach pp. Zygmunta Błędowskiego i Stefana Dubalskiego roczne sprawozdanie z działalności Kasy, zamknięcia poszczególnych rachunków, bilans netto oraz rachunek strat i zysków za 1936 rok i po porównaniu odnośnych zapisów ze stanem gotówki, walorów własnych, depozytów i innych efektów spisanych z natury i ujętych w protokole Komisji Rewizyjnej z dnia 31 grudnia 1936 roku stwierdziła:

| | | | |
|----|--|-----|-------------------------|
| 1) | Bilans netto na dzień 31 grudnia 1936 r. zamykający się sumą | zł. | 2 015 365.98 |
| | a wraz z pozycjami pozabilansowymi | zł. | <u>622 638.74</u> |
| | s u m ą | zł. | 2 638 004.72 |
| | Rachunek Strat i Zysków za rok 1936 wykazujący zysk | zł. | 38 252 33 |
| | po odpisaniu: | | |
| | a) na amortyzację ruchomości | zł. | 1 794.40 |
| | b) różnic kursowych na papierach wartościowych | zł. | 5 927.25 |
| | c) na rezerwę na wątpliwe straty na wekslach protest. i dłużnikach | zł. | 16 110.32 |
| | d) na różne | zł. | <u>2 929.15</u> |
| | | zł. | <u>26 761.12</u> |
| | czysty zysk w kwocie | zł. | <u><u>11 491.21</u></u> |

- e) zamknięcia wszystkich rachunków Kasy odpowiadają zapisom ksiązkowym, szczegółowemu spisowi inwentarza oraz stanowi faktycznemu gotówki, walorów własnych, depozytów walorowych i innych efektów spisanych z natury i ujętych w protokóle Komisji Rewizyjnej z dnia 31 grudnia 1936 roku.
- 2) a) Dalszy wzrost wkładów oszczędnościowych, które osiągnęły sumę zł. 1 540 469.05, a w szczególności wzrost wkładów oszczędnościowych osób i firm prywatnych, które w porównaniu ze stanem z roku poprzedniego wzrosły o zł. 267 620.89 do sumy zł. 1 444 874.65 przy stanie 13507 książeczek oszczędnościowych, wyjątkowo wysokie pogotowie gotówkowe, które łącznie z papierami procentowymi mającymi obieg na giełdzie oraz przyznanym Kasie, a wolnym kredytem redyskontowym, stanowi 40 $\frac{0}{10}$ wkładów bezterminowych.
- b) Dalsze konsekwentne obniżenie się pozostałości weksli protestowanych do sumy zł. 33 160.41 w końcu roku i znikomy stosunek tych protestów do salda rozprawdzonych kredytów, wynoszący tylko 2.2 $\frac{0}{10}$.
- c) Z końcem 1936 r. spisana jako rezerwa na wątpliwe straty na dłużnikach suma zł. 16 110.32 (w r. ub. zł. 20 726.71) jest wobec rozmiarów akcji kredytowej Kasy minimalną, tembardziej, że w roku sprawozdawczym odzyskano strat na sumę zł. 14 177 34.
- 3) Prace bilansowe zakończone zostały całkowicie w dniu 4-ym stycznia 1937 r. co ponownie potwierdza rekordową sprawność techniczną pracowników Kasy. Komisja Rewizyjna stwierdza ponadto dalszy postęp w organizacji pracy wewnętrznej w Kasie i umiejętną obsługę klienteli, dla której wygody zainstalowano drugą kasę wyłącznie dla wkładów. Należy stwierdzić, że praca Kasy znajduje jaknajsilniejszy oddźwięk wśród miejscowego społeczeństwa przez coraz większe zaufanie, któremu ze swej strony Kasa zawdzięcza stały i niesłabnący rozwój. W związku z tym w roku sprawozdawczym Kasa nabyła nieruchomość w celu wybudowania własnej siedziby, odpowiadającej dzisiejszym ramom i potrzebom instytucji.
- Polityka finansowa Kasy przy wielkiej ostrożności i rozwadze w udzielaniu kredytów daje całkowitą gwarancję trwałości i celowości w kontynuowaniu naczelnego zadania Kasy — służenia życiu gospodarczemu miasta.

Wyniki całokształtu pracy Kasy w roku sprawozdawczym należy uznać za doskonałe, to też Komisja Rewizyjna składa Dyrekcji Kasy oraz personelowi wyrazy uznania oraz życzenia, aby dalsza praca szła w tym samym tempie i z nie-
słabnącą energią

Członkowie Rady Kasy:

- (-) Z. Błędowski
- (-) St. Dubalski

Prezes Komisji Rewizyjnej:

- (-) Zygmunt Ślósarski

Członek Komisji Rewizyjnej:

- (-) A. Radziejowski

p. u. Dyrektora Zarządzającego
(-) Gruchowski

Przewodniczący Rady Kasy
(-) Teofil Hajdu
Członek Rady Kasy
(-) St. Dubalski

Wypiki... w roku...
Dyrekcji...
...

Colokowie Rady Kas...
wobec...
...

...

...

Prace bilansowe...
...

Polityka finansowa...
...

W Y C I A G
Z PROTOKÓŁU POSIEDZENIA RADY KASY

odbytego w dniu 7 stycznia 1937 r.

Komplet 8.

Obecnych 8.

Obecni: Przewodniczący Rady, w zastępstwie Wiceprezydent miasta Teofil Hajdo, oraz członkowie Rady: pp. Zygmunt Błędowski, Ks. Sylwan Dembczyk, Stefan Dubalski, Antoni Wawrzyniecki, Aleksander Witkowski, Abram Toruńczyk i Ludwik Leszczyński

Protokół pisał dyr. Grochowski.

Po przyjęciu do wiadomości protokółu z posiedzenia Komisji Rewizyjnej Kasy, odbytego w dniu 5 stycznia 1937 r. na wniosek Zarządu Kasy z tegoż dnia uchwalono jednomyślnie:

- 1) „Przyjąć sprawozdanie z działalności Kasy i zamknięcia rachunkowe za rok ubiegły 1936 oraz bilans netto z dnia 31 grudnia 1936 r. wraz z rachunkiem strat i zysków za rok 1936 i na podstawie art. 43 Rozporządzenia Prezydenta Rzeczypospolitej z dnia 24 października 1934 r. o komunalnych kasach oszczędności (Dz. U. R. P Nr. 95 poz. 860 z 1934 r.) złożyć je do zbadania Związkowi Komunalnych Kas Oszczędności w Warszawie.
- 2) Przełać z czystego zysku za rok 1936 w kwocie zł. 11 491.21 na Fundusz Zasobowy kwotę zł. 10 916.65 zgodnie z przepisami art. 44 powołanego wyżej Rozporządzenia i na fundusz Gwarancyjny Komunalnych Kas Oszczędności zł. 574.56 zgodnie z przepisami art. 74 wspomnianego Rozporządzenia.

p. o. Dyrektora Zarządzającego:
(—) Grochowski

Przewodniczący Rady Kasy:
w/z (—) Teofil Hajdo

Członek Rady Kasy:
(—) St. Dubalski

Przyjęcie przez Związek Komunalnych Kas Oszczędności w Warszawie
bilansu netto K. K. O. m. Włocławka sporządzonego na dzień 31 grudnia
1936 r.

ZWIĄZEK
KOMUNALNYCH KAS
OSZCZĘDNOŚCI
W WARSZAWIE

Nr. 256 / 37 r.

Warszawa, dn. 30 stycznia 1937 r.
Plac Napoleona Nr. 7. Tel. 688-90.

Komunalna Kasa Oszczędności
miasta Włocławka

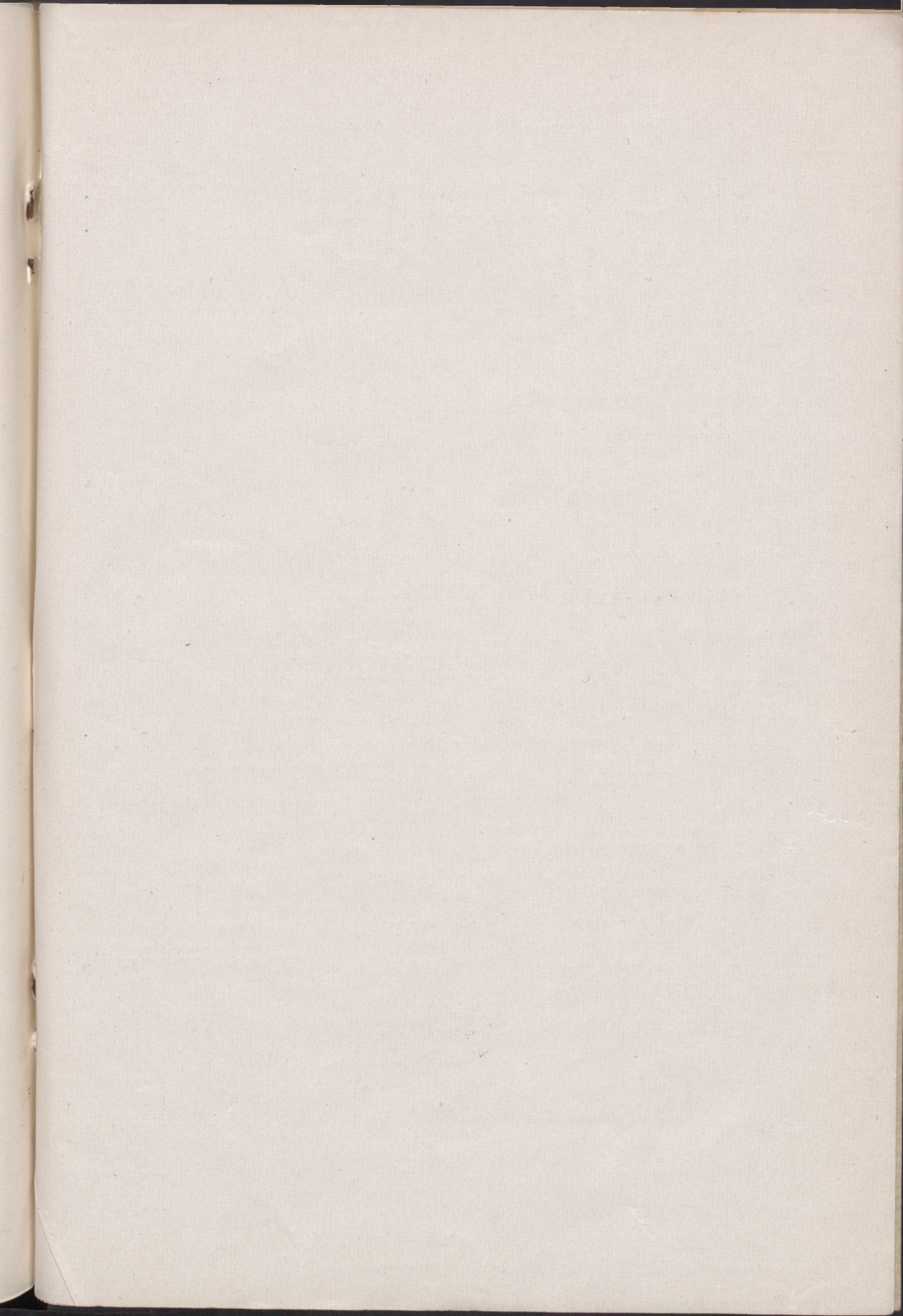
Włocławek.

Komunikujemy, że na podstawie § 5 p. 6
rozporządzenia Ministra Skarbu z dnia 8 lip-
ca 1936 r. o związkach k. k. o. (Dz. U. R. P.
Nr. 56, poz. 410) przyjęliśmy do wiadomo-
ści bilans netto Komunalnej Kasy Oszcze-
dności m. Włocławka we Włocławku na dz. 31
grudnia 1936 roku, zamykający się sumą
zł. 2.015.365,98 (bez sum pozabilansowych)
wraz z rachunkiem strat i zysków, wykazują-
cym nadwyżkę zł. 11.491,21.

Dyrektor Związku:

(-) J. Rozkowski.





Przyjęto przez Zarządek Komunalnej Kas Oszczędności w Warszawie
bilans netto K. K. O. w Warszawie sporządzony na dzień 31 grudnia
1950 r.

ZWIĄZEK
KOMUNALNYCH KAS
OSZCZĘDNOŚCI

W WARSZAWIE

Nr 250-57

Warszawa, dn. 30 stycznia 1951 r.
Poc. Skrytka 51, 0-74, 00-00

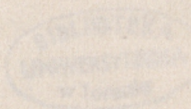
Komunalna Kasa Oszczędności
miasta Warszawy

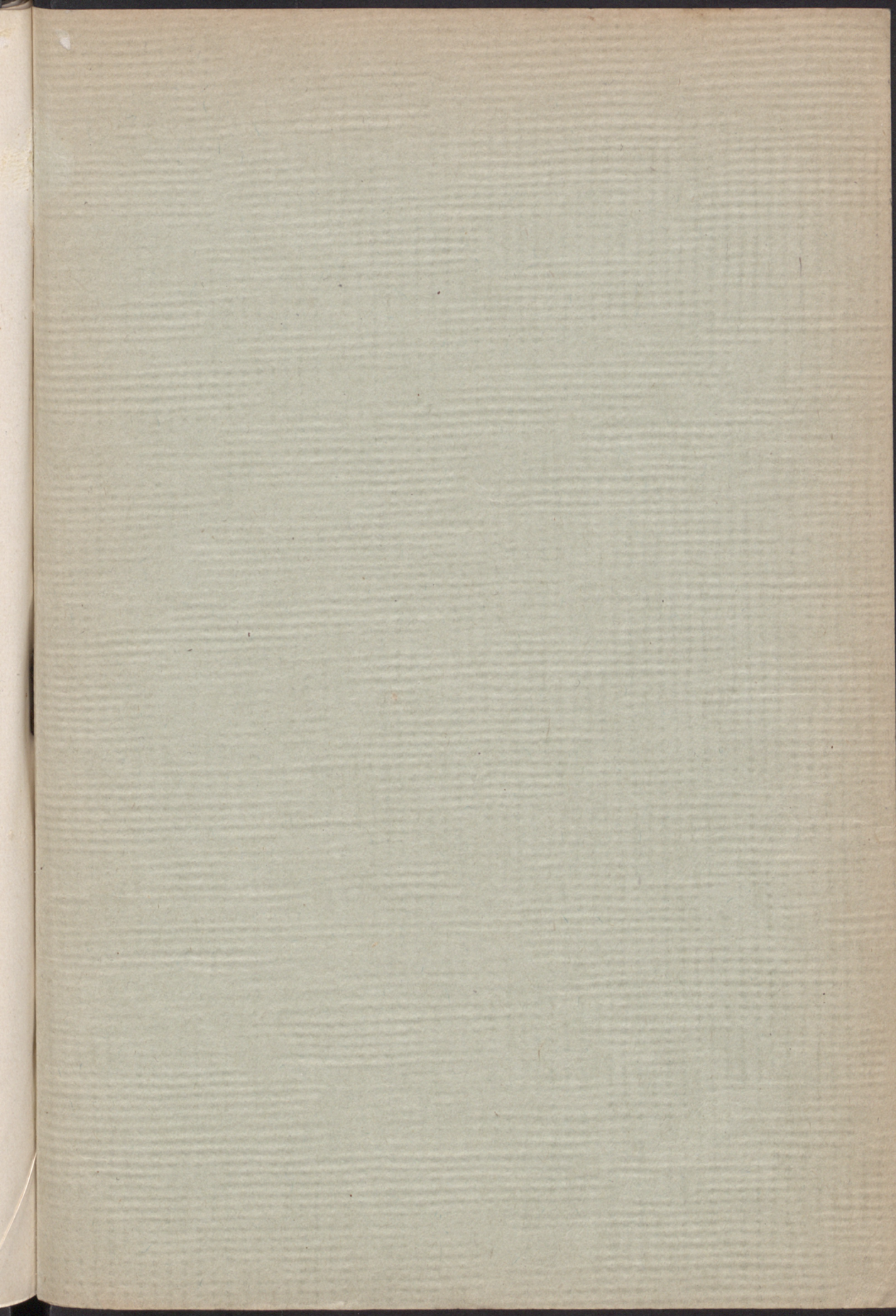
Wiceprez.

Komunikujemy, że na podstawie § 6 p. 6
rozporządzenia Ministra Skarbu z dnia 11 lip-
ca 1950 r. o zwiazkach k. k. o. (Dz. P. S. P.
Nr. 56, poz. 510) przystaliśmy do wiadomo-
ści bilansu netto Komunalnej Kasy Oszczę-
dności m. Warszawy w Warszawie na dn. 31
grudnia 1950 roku, któryjeja-ty się suma
zł. 9.015.805,90 (bez sum porównawczych);
wraz z rachunkiem strat i zysków, wyrażają-
cym nadwyżkę zł. 11.491,31.

Dyrektor Związku:

(-) J. Raskowski.





Biblioteka Główna UMK



300020830509

ZAKŁADY GRAFICZNE
BENIOTKOWICZY
GOSZCZEW