

Biblioteka  
U. M. K.  
Toruń

022449 /  
1935

022449 /  
1935



KOMUNALNA KASA  
OSZCZĘDNOŚCI



SPRAWOZDANIE  
Z DZIAŁALNOŚCI ZA ROK 1935

M.









KOMUNALNA KASA OSZCZĘDNOŚCI  
MIASTA WŁOCŁAWKA

we WŁOCŁAWKU



# SPRAWOZDANIE

ZA ÓSMY ROK DZIAŁALNOŚCI

1935

1936

W Ł O C Ł A W E K

---

Nakładem Komunalnej Kasy Oszczędności miasta Włocławka

Okładkę projektował  
JAN MIĘTKIEWICZ

Drukiem  
Zakładów Graficznych  
p.f. „B-cia PIOTROWSCY“  
Włocławek



022449

W. 2096/60

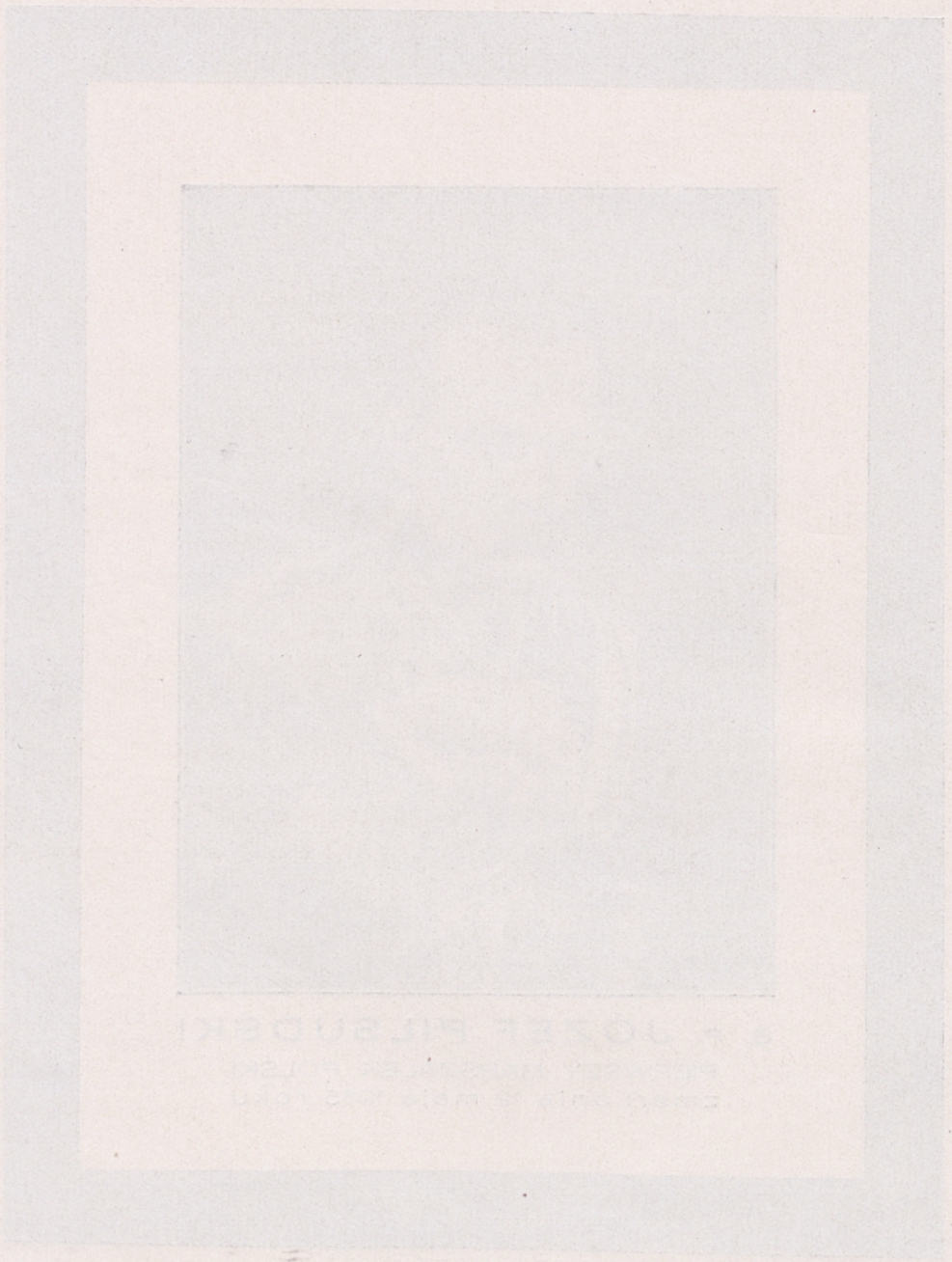




Ś. P. **JÓZEF PIŁSUDSKI**

PIERWSZY MARSZAŁEK POLSKI  
zmarł dnia 12 maja 1935 roku





JOSEF BILSDEK  
KUNST- u. ARCHIV-VERLAG  
MÜNCHEN





## KOMUNALNA KASA OSZCZĘDNOŚCI MIASTA WŁOCŁAWKA

w c W Ł O C Ł A W K U  
Plac Wolności 3.

**Telefony:** Biura — 1622, Dyrekcji — 1637  
Skrzynka pocztowa — 170.

### RACHUNKI BIEŻĄCE:

R-k żyrowy w Banku Polskim, Oddział we Włocławku,  
R-k bieżący w Banku Gospodarstwa Krajowego, Oddział we Włocławku,  
R-k „ w Polskim Banku Komunalnym Sp. Akc. w Warszawie,  
Konto czekowe w P. K. O. w Warszawie Nr. 65.654.

### ZAKRES OPERACYJ:

**Wkłady** oszczędn. w zł. i w zł. w zł. na każde żądanie i terminowe, oproc. od 3<sup>1/2</sup> do 5<sup>1/2</sup>%;

**Rachunki** czekowe i otwartego kredytu;

**Pożyczki** wekslowe pod zastaw papierów wartościowych i in. walorów oraz hipoteczne;

**Dyskonto** weksli i innych dokumentów;

**Inkaso** weksli i innych dokumentów;

**Przekazy** i przelewy krajowe;

**Kupno** i sprzedaż papierów wartościowych;

**Depozyty** walorowe

### GODZINY CZYNNOŚCI:

Od 8.30 do 13.30,

a ponadto wyłącznie dla wkładów oszczędnościowych od 18 do 19,30.





## KOMUNALNA KASA OSZCZĘDNOŚCI MIASTA WŁOCŁAWKA

została uruchomiona w dniu 11 czerwca 1928 r. na podstawie statutu, uchwalonego przez Radę Miejską m. Włocławka dnia 19 kwietnia 1928 r. i zatwierdzonego przez Wojewodę Warszawskiego restryktem z dnia 10 maja 1928 r. L. SM. 1892/1.

**KASA JEST INSTYTUCJĄ O CHARAKTERZE PUBLICZNO-PRAWNYM**, wyposażoną w przywilej popularnej pewności, mającą na celu: a) rozwijanie w najszerszych masach ludności zmysłu oszczędnościowego, b) ułatwianie składania oszczędności w sposób, zapewniający całkowite bezpieczeństwo złożonego kapitału i godziwe od niego odsetki, c) udostępnianie kredytu.

**ZA WSZYSTKIE ZOBOWIĄZANIA** Kasy odpowiada **Gmina m. Włocławka**, jako związek założycielski Kasy i jej poręczyciel, całym swoim majątkiem, wszystkimi dochodami oraz siłą podatkową 60 000 mieszkańców Włocławka. Niezależnie od tego Kasa, podobnie jak każda inna instytucja kredytowa, odpowiada za swe zobowiązania całym swoim kapitałem zakładowym i funduszami rezerwowymi. Ta podwójna odpowiedzialność zapewnia niewzruszoną gwarancję całości wkładów i ich terminowego zwrotu.

**KSIĄŻECZKI OSZCZĘDNOŚCIOWE** przyjmowane są na kaucje i wadja, wymagane z jakiegokolwiek tytułu przez władze, urzędy, przedsiębiorstwa i zakłady państwowe, komunalne oraz monopole państwowe, narówni z kaucjami i wadjami, składanymi w gotówce.

**TAJEMNICA WKŁADÓW** prawnie zastrzeżona. Nawet w przypadkach egzekucji sądowej lub administracyjnej, wypłata wierzytelności z książeczek oszczędnościowych Kasy może nastąpić tylko za ich przedstawieniem, przyczem wkłady do sumy zł. 2500.— wolne są zupełnie od zajęcia i egzekucji.



## FUNDUSZE WŁASNE

na dzień 1 stycznia 1936 r.

KAPITAŁ ZAKŁADOWY . . . . .	Zł. 150.000.—	
FUNDUSZ ZASOBOWY . . . . .	<u>Zł. 70.045.74</u>	Zł. 220.045.74
WKŁADY . . . . .		Zł. 1.523.176.03

Czynnych książeczek oszczędnościowych — 12095

Rachunków bieżących — 126

Obrót w roku 1935 — Zł. 26.920.428.72





**O R G A N A**  
**Komunalnej Kasy Oszczędności miasta Włocławka**  
**we Włocławku**  
w dniu 31 grudnia 1935 roku.

**R A D A.**

Przewodniczący: *WITOLD MYSTKOWSKI, Prezydent m. Włocławka*  
lub w jego zastępstwie:

*Inż. TEOFIL HAJDO, Wiceprezydent m. Włocławka*

Członkowie:

*z grona Rady Miejskiej*

*STEFAN DUBALSKI, handlowiec (1937) \**

*TADEUSZ GUTOWSKI, właściciel nieruchomości (1937)*

*ANTONI WAWRZYNIECKI, adwokat (1936)*

*ALEKSANDER WITKOWSKI, rzemieślnik (1937)*

*z poza Rady Miejskiej*

*ZYGMUNT BŁĘDOWSKI, prof. gimn. (1936)*

*KS. KANONIK SYLWAN DEMBCZYK, prob. par. św. Jana (1935)*

*ABRAM TORUŃCZYK, kupiec (1935)*

**ZARZĄD (DYREKCJA).**

Naczelnik Zarządu: *WITOLD MYSTKOWSKI, Dyrektor Zarządzający Kasą*  
*(urlopowany)*

Zastępca Naczelnika Zarządu: *STANISŁAW GROCHOWSKI,*  
*p. o. Dyrektora Zarządzającego Kasą*

Członek Zarządu: *SAMUEL MARGULIES, kupiec (1936)*

**KOMISJA REWIZYJNA.**

Przewodniczący: *inż. ZYGMUNT ŚLÓRSKI*

Członkowie:

*inż. PIOTR LIS, z-ca Inspektora Szkolnego*

*ANTONI RADZIEJOWSKI, Szef biura Papierni*

\*) Mandat trwa do roku.





SPRAWOZDANIE OGÓLNE  
Z DZIAŁALNOŚCI  
KOMUNALNEJ KASY OSZCZĘDNOŚCI M. WŁOCŁAWKA  
ZA ROK 1935.

**W** roku 1935 Rzeczpospolita Polska dotknięta została utratą Pierwszego Marszałka Polski Józefa Piłsudskiego. Zgon Wodza i Wychowawcy Narodu był wydarzeniem, które poruszyło do głębi całe społeczeństwo, zespalając je zarazem w powszechnej żałobie. Ś. p. Marszałek Józef Piłsudski, pod którego przewodnictwem wzrastało i utrwalano się życie państwowe, pozostawił Narodowi wskazania wiary we własne siły, wytrzymałości i poświęcenia w pracy nad unormowaniem i stabilizacją całokształtu stosunków gospodarczych, nad odbudową kapitału narodowego.

Za życia ś. p. Marszałka Józefa Piłsudskiego i w czasie Jego bezpośredniego udziału w pracach Rządu, komunalne kasy oszczędności, dzięki Rozporządzeniom Prezydenta Rzplitej o tych instytucjach, wydanym najpierw w roku 1927, a następnie w roku 1934, otrzymały podstawy prawne i ugruntowały swą organizację, rozwijając zarazem ożywioną działalność na terenie województw centralnych i wschodnich.

Jeśli chodzi o układ stosunków gospodarczych i politycznych świata, to należy podkreślić, że naogół konjunktura dla instytucyj kredytowych nie była w roku sprawozdawczym pomyślna, zachodziły bowiem w tym okresie wydarzenia, które, w daleko znaczniejszym stopniu aniżeli w roku ubiegłym, wzbudzały nastroje pewnego niepokoju, wpływając siłą rzeczy ujemnie i na nasz rynek pieniężny.



Zdecydowana i nastawiona w kierunku ożywienia życia gospodarczego polityka Rządu, ujawniająca się wprawdzie w nieefektywnej, lecz żmudnej pracy nad zrównoważeniem budżetu państwowego przez zastosowanie daleko idących oszczędności i wydanie szeregu dekretów gospodarczych, uwieńczona została powodzeniem, pociągając za sobą zmianę nastrojów na lepsze i gwarantując stałość naszej waluty.

Przystępując do opisu ogólnych wyników, osiągniętych przez Kasę w roku sprawozdawczym 1935, który był ósmym z kolei okresem jej działalności, na tle powyżej scharakteryzowanych warunków gospodarczych, należy podkreślić, że, pomimo wszystko, Kasa wykazała dalszy i to znaczny wzrost obrotów we wszystkich jej działach prowadzonych operacji.

Wkłady oszczędnościowe w dalszym ciągu wzrosły i to znacznie, suma weksli protestowanych stanowi jeszcze mniejszy odsetek, aniżeli w roku ubiegłym. Kasa krzepnie i rozwija coraz to szerszą i pożyteczniejszą działalność, wzmacniając zarazem swe zasoby i opierając swą działalność wyłącznie na własnych środkach obrotowych t. j. na kapitałach własnych i wkładach oszczędnościowych.

Można śmiało stwierdzić, że Kasa wchodzi do szeregu instytucji finansowych, wypróbowanych i odpornych na zmiany konjunktury, zaś bezwątpienia stanęła w szeregu instytucji wzorowych pod względem organizacyjnym.

Analizując bilans Kasy za rok 1935, należy wskazać na wybitną jego płynność, poczytywaną powszechnie za istotny miernik dobrej organizacji i dobrej gospodarki każdej instytucji kredytowej.

O sprawności, która zawsze jest możliwa do osiągnięcia przy należytej organizacji, przezorności i racjonalnej gospodarce, świadczy nie tylko sam wynik finansowy, uzyskany w końcu roku sprawozdawczego przez Kasę, ale również i fakt niewątpliwego zaufania, jakim się cieszy K. K. O. miasta Włocławka wśród miejscowego społeczeństwa.

Wyrazem tego zaufania był ostatni wybór na stanowisko Prezydenta Miasta Włocławka długoletniego Naczelnika Zarządu i Dy-



rektora Kasy, jej założyciela, a zarazem organizatora p. Witolda Mystkowskiego, który równocześnie objął z urzędu stanowisko Przewodniczącego Rady Kasy.

Na podkreślenie zasługuje również i ta okoliczność, że powołanie Dyrektora Zarządzającego w osobie p. Prezydenta W. Mystkowskiego na stanowisko Przełożonego gm. m. Włocławka, nie spowodowało żadnych zmian personalnych na stanowisku kierowniczem Kasy, które powierzone zostało zastępcy Dyrektora Zarządzającego p. Stanisławowi Grochowskiemu, długoletniemu bo od założenia Kasy, pracownikowi tej instytucji.

Fakt ten ma doniosłe znaczenie dla utrzymania jednolitej polityki kredytowej i finansowej Kasy, uchronił Kasę od zgubnych niejednokrotnie skutków, wywoływanych przez zmiany personalne na stanowisku kierowniczem, a nadto świadczy o odpowiednim przygotowaniu personelu Kasy. Jest to niewątpliwą zasługą p. Prezydenta W. Mystkowskiego, który zresztą, jako Przewodniczący Rady Kasy, w dalszym ciągu czuwa nad jej prawidłową działalnością.

Wzrost Łączna suma wkładów ulokowanych w Kasie t. j.  
wkładów suma wkładów na książeczki oszczędnościowe łącznie z wkładami na rachunkach czekowych osiągnęła w końcu roku sprawozdawczego poważną kwotę zł. 1.523,176 03 wobec zł. 1.238.661.77 z końca roku poprzedniego, wzrosła zatem o zł. 284 514.26 a więc o 23<sup>0</sup>/<sub>0</sub>.

Zestawienie powyższe wykazuje dalszy systematyczny i stały wzrost wkładów, lokowanych w Kasie

Jeśli chodzi o wkłady oszczędnościowe osób i firm prywatnych, to wkłady te w końcu roku sprawozdawczego wyniosły pokąźną sumę zł. 1.177.253 76, ulokowanych na 12.092 książeczkach oszczędnościowych, zatem wobec zł. 1.012.977.34, ulokowanych na 10.964 książeczkach, wzrosły o zł. 164.276.42 i o 1128 książeczek, a więc o 16,2<sup>0</sup>/<sub>0</sub> sumy wkładów i o 10,3<sup>0</sup>/<sub>0</sub> liczby wkładców.

Wkłady na rachunki czekowe osiągnęły w końcu 1935 r. kwotę zł. 177.340.—, wykazując wzrost o zł. 98.124.— t. j. o 123,7<sup>0</sup>/<sub>0</sub>.



Propaganda  
oszczędności.

W sprawozdaniu za rok ubiegły 1934 w obszernym rozdziale przedstawiony został całokształt prac Kasy w dziedzinie krzewienia zmysłu oszczędnościowego wśród szerokich mas ludności miejscowej. Propaganda oszczędności, jej znaczenie dla rozwoju Kasy była i jest docenianą przez organa



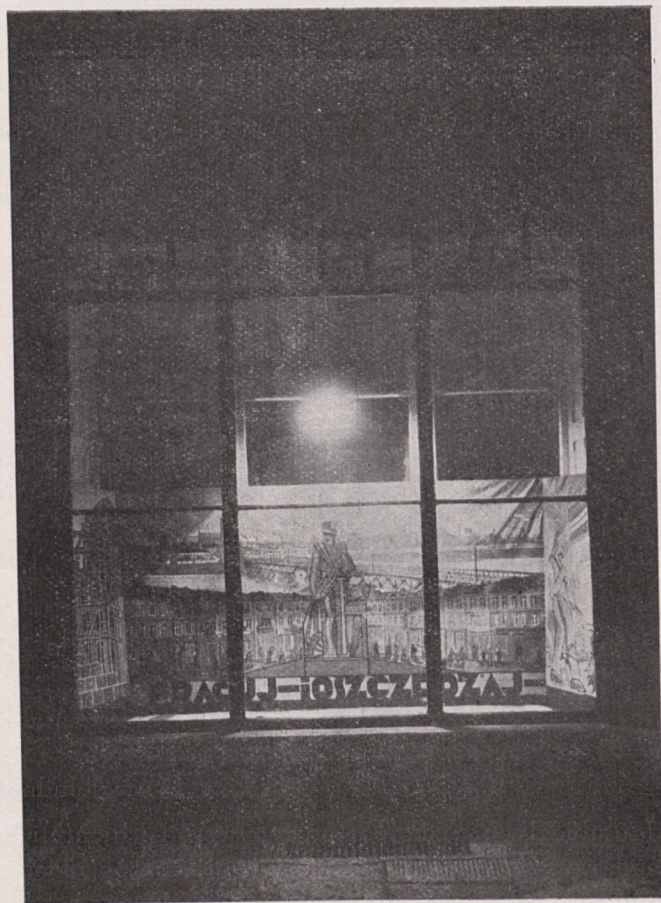
*1-sze okno wystawowe K. K. O. m. Włocławka.*

Kasy. Kasa, mając na uwadze cele komunalnych kas oszczędności wogóle, na czoło których wysuwać się musi przedewszystkiem krzewienie idei oszczędności (podkreśla to zresztą niedwuznacznie rozpo-



ządzenie Prezydenta Rzplitej o K. K. O.) nie szczędziła i nie szczędzi rozporządzalnych środków na reklamę i propagandę.

Sposób podejścia Kasy do omawianego zagadnienia ma swoją tradycję. O istnieniu Kasy, o jej stałym i systematycznym rozwoju przypomina obywatelowi szereg umiejętnie dobranych środków re-



*Il-gle okno wystawowe K. K. O. m. Włocławka.*

klamowych. Akcja propagandowa Kasy dociera do szkół, do ośrodków fabrycznych, przenika za pośrednictwem miejscowej prasy do szerokich kół społeczeństwa.



Kasa nie unika żadnej okazji, ażeby wkładca, a nawet obywatel, nieutrzymający żadnych stosunków z Kasą, mógł być poinformowany, w jakim kierunku zmierza polityka kredytowa Kasy, jak się kształtują jej obroty i t. p.

Pomijając szczegóły akcji propagandowej, prowadzonej przez Kasę w roku sprawozdawczym, podając natomiast w ogólnych zarysach najważniejsze jej przejawy, należy podkreślić, że akcją tę Kasa prowadzi stale i systematycznie przez cały rok, nie ograniczając się jedynie do wykorzystania w tym celu „Dnia Oszczędności”.

Pozatem Kasa posiada cały szereg stałych środków reklamowych i propagandowych, do których należy zaliczyć np. reklamę świetlną neonową, film propagandowy, wydawanie co roku sprawozdania z działalności Kasy i t. p.

Przystępując do zobrazowania działalności Kasy w omawianej dziedzinie z uwzględnieniem powyższych uwag, należy na wstępie omówić propagandę w prasie.

Kasa wzorem lat ubiegłych utrzymywała również i w roku sprawozdawczym żywy kontakt z miejscowym społeczeństwem za pośrednictwem prasy, której wysoce obywatelskie stanowisko należy podkreślić. Kontakt stały utrzymywano ze wszystkimi miejscowymi dziennikami, a mianowicie: „Expressem Kujawskim”, „A B C”, „Dziennikiem Kujawskim”, „Echem Kujawskim” i „Tygodnikiem Polskim”.

Ogółem umieszczono przeszło 150 wzmianek, nowel, wywiadów, ogłoszeń i sprawozdań z działalności Kasy.

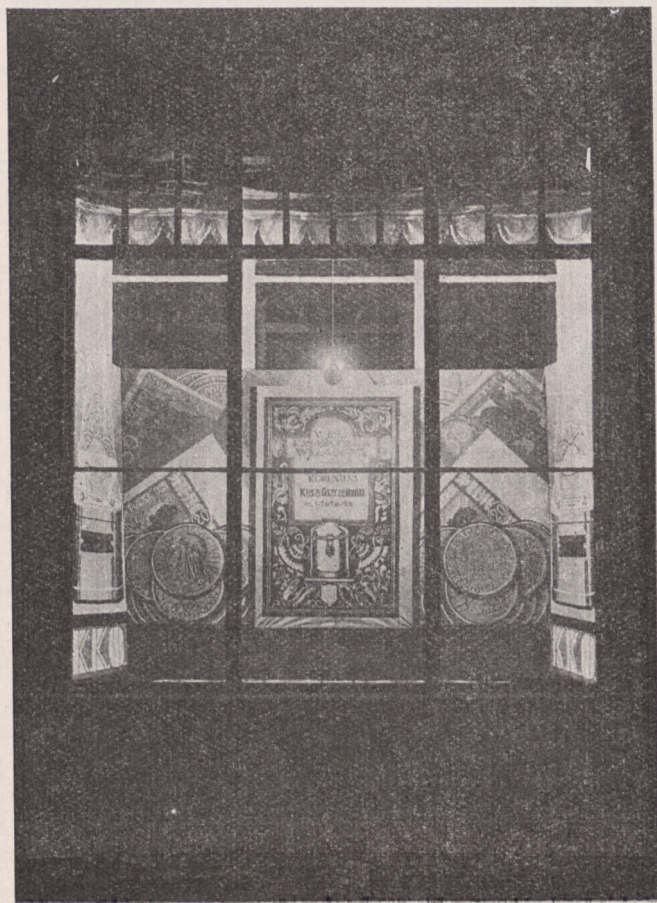
Niezależnie od tego umieszczano artykuły i ogłoszenia w innych różnych wydawnictwach bądź to miejscowych, bądź też zamiejscowych, cieszących się poczytnością wśród miejscowej ludności.

Wzorem lat ubiegłych rozkolportowano wśród klienteli Kasy 1500 sztuk kalendarzyków propagandowych na rok 1935, 5000 sztuk kalendarzyków na rok 1936 oraz 500 sztuk sprawozdań rocznych za rok 1934.

W kinach miejscowych wyświetlano film propagandowy długości 150 mtr. Film ten w roku sprawozdawczym został częściowo udźwiękowiony.



Dla celów stałej i racjonalnej propagandy wykorzystano, niezależnie od świetlnej reklamy, cztery duże okna wystawowe. Fotografje tych okien wraz z dekoracjami, wykonanemi przez artystę malarza, zamieszczamy w niniejszem sprawozdaniu.



*III-cie okno wystawowe K. K. O. m. Włocławka.*

Wśród młodzieży szkolnej przez cały rok Kasa rozdawała po 200 egzemplarzy „Gazetki Oszczędnościowej” miesięcznie.



We wszystkich szkołach umieszczono 30 małych plakatów propagandowych z widokami i sentencjami o idei oszczędności. Plakaty te oprawiono w ramki.



*IV-te okno wystawowe K. K. O. m. Włocławka.*

W roku szkolnym 1935/36 wydano uczniom miejscowych szkół podobnie jak w latach ubiegłych 176 książeczek oszczędnościowych z 1-złotowym wkładem zawiązkowym.

W „Dniu Oszczędności” we wszystkich pismach miejscowych umieszczono „Odezwę Centralnego Komitetu Oszczędnościowego” oraz



specjalny artykuł p. t.: „W Dniu Oszczędności”; we wszystkich kinach wyświetlano film propagandowy, nagrodzono 5 wkładców premjami za systematyczne oszczędzanie oraz rozkolportowano: 200 sztuk broszur „Martwy i żywy pieniądz” — Ryszarda Lenartowicza, 150 sztuk broszur „Oszczędzajmy” — Stanisława Jacyny, 200 sztuk broszur „Szczęście Frani” — Jana Kraśnego i 100 sztuk broszur „Rola K. K. O. w życiu gospodarzem” — Słonimskiego. Ogólny koszt propagandy i reklamy w roku sprawozdawczym wyniósł zł. 6.262.98.

Subskrypcja 3% Premjowej  
Pożyczki Inwestycyjnej.

Kasa podobnie, jak przy subskrypcji Pożyczki Narodowej, nie szczędziła również zabiegów przy subskrypcji 3% Premjowej Pożyczki Inwestycyjnej. Ogółem w Kasie subskrybowało 421 osób na ogólną sumę zł. 108.000.— Do dnia 31 grudnia 1935 roku wpłynęło łącznie z obligacjami Pożyczki Narodowej zł. 96.420.50 t. j. 88,8% ogólnej zadeklarowanej kwoty, w tem Kasa subskrybowała sumę zł. 10.000,— oraz wszyscy pracownicy w granicach 1—2 miesięcznych poborów.

W ogólnym wyniku subskrypcji na terenie m. Włocławka i Powiatu Kasa osiągnęła największą liczbę subskrybentów i najwyższą sumę pożyczki z pośród wszystkich placówek subskrypcyjnych. Wyniki te Kasa osiągnęła dzięki szerokiej propagandzie na rzecz Pożyczki Inwestycyjnej i dzięki popularności, jaką się cieszy na terenie m. Włocławka.

Działalność  
kredytowa.

Działalność kredytową Kasy w roku sprawozdawczym cechowała, bo cechować musiała, daleko posunięta ostrożność, będąca zasadą postępowania organów Kasy w latach ubiegłych, jeśli chodziło o akcję kredytową. Ostrożna polityka kredytowa była i jest nakazem chwili w obliczu trwającego jeszcze kryzysu, wobec osłabionej siły płatniczej ludności i wegetacji wielu warsztatów pracy. Ograniczenia, stosowane w okresach poprzednich, musiały być utrzymane. Należało w dalszym ciągu przy udzielaniu kredytów zwracać szczególną uwagę na należyte zabezpieczenie, na jego wysokość, realność i płynność, należało również poddawać selekcji zapotrzebowania kredytowe.



W szczególności przy udzielaniu pożyczek wekslowych niezabezpieczonych dodatkowo kaucjami hipotecznymi, Kasa podobnie jak w roku poprzednim, żądała dobrych żyr lub poręczeń, nie licząc podpisu współmałżonka pożyczkobiorcy.

Wszystkie poważniejsze kredyty wekslowe z reguły posiadają zabezpieczenie hipoteczne, przyczem w tych nawet przypadkach i niezależnie od współmałżonka kredytobiorcy, weksle żyruje lub poręcza jeszcze przynajmniej jedna odpowiedzialna osoba.

Kasa nie udziela zupełnie pożyczek hipotecznych. Likwidując tego rodzaju stare pożyczki, Kasa zamiast nich udziela pożyczki wekslowe, zabezpieczone kaucjami hipotecznymi, które w praktyce okazały się bardziej płynnymi.

W związku z poważnym brakiem weksli, pochodzących z obrotu gospodarczego i wynikającą stąd słabą podażą wartościowego materiału, a pojawieniem się weksli grzecznościowych, Kasa zmuszona była również i w roku sprawozdawczym rozpatrywać drobniuzgowo przedstawiony do dyskonta materiał wekslowy i szczególnie ostrożnie udzielać kredyty dyskontowe.

W roku sprawozdawczym Kasa całkowicie spłaciła pozostałości wszystkich kredytów, nie wyłączając redyskonta. Spłata redyskonta i innych kredytów udzielonych Kasie została całkowicie zrealizowana.

Kasa bez przerwy niosła w roku sprawozdawczym pomoc finansową miejscowym warsztatom pracy na cele gospodarcze w postaci przystępnego kredytu, obniżając w miarę możliwości jego koszty.

Należy nadmienić, że udział Kasy w ogólnej akcji obniżania kosztów kredytu był bardzo czynny i realizowany przez kilkakrotne zmniejszanie stawek prowizyjnych oraz innych kosztów manipulacyjnych. Łączna pozostałość rozproszonych przez Kasę kredytów, nie wliczając w nią weksli protestowanych, wzrosła w porównaniu ze stanem z końca roku poprzedniego b. znacznie, bo o zł. 287 601 56 t. j. z sumy zł. 1 122 061.88 do sumy zł. 1 409 663.44, a więc o 25,6%.

Z kredytów udzielanych przez Kasę w roku sprawozdawczym, podobnie jak i w latach ubiegłych, korzystało rzemiosło, kupiectwo



oraz drobny przemysł. Kasa pokrywała całe uzasadnione zapotrzebowanie kredytowe. Organa Kasy, bacząc na charakter instytucji, która w pierwszym rzędzie służyć powinna pomocą kredytową mniejszym warsztatom pracy, przy udzielaniu kredytów stosowały (tylko jedno, jedyne zresztą, ograniczenie — co do wysokości udzielanego kredytu, a mianowicie, aby suma kredytu przyznana jednemu klientowi nie przekraczała 1% ogólnej sumy wkładów, ulokowanych w Kasie, a odchylenia od tej zasady stanowiły prolongaty pożyczek zabezpieczonych hipotecznie.

Jeżeli chodzi o wypłacalność kredytobiorców, to należy zanotować znaczną poprawę w tym względzie. Szczegóły ujmuje następny rozdział sprawozdania.

W końcu dodać należy, że Kasa w okresie sprawozdawczym udzielała również 4% kredytów rzemieślniczych na okres do 10 kwartałów, na warunkach, ustalonych przez Bank Gospodarstwa Krajowego, który przeznaczył Kasie na ten cel specjalny kredyt redyskontowy do sumy zł. 60 000.—. W granicach tej sumy Kasa kontynuowała pomoc dla rzemiosła i drobnego przemysłu. Dane cyfrowe odnośnie szczegółów akcji kredytowej przedstawione zostały w drugiej części sprawozdania.

Egzekucja. Rok sprawozdawczy, był okresem niemalych trudności finansowych dla wielu warsztatów pracy.

Osiągnięte w roku sprawozdawczym wyniki postępowania egzekucyjnego są dowodem sprawności aparatu egzekucyjnego przy windykowaniu pretensyj Kasy.

W końcu roku sprawozdawczego 1935 saldo weksli protestowanych wynosi zł. 38 292.84 co stanowi już tylko 2,6% sumy pozostałości udzielonych kredytów.

Stan weksli protestowanych z końca roku sprawozdawczego jest zatem mniejszy w porównaniu ze stanem z końca 1934 r. o zł. 11 635.74 czyli o 23,3%, aczkolwiek suma pozostałości udzielonych kredytów w końcu roku sprawozdawczego jest wyższą o 25,6% pozostałości z roku ubiegłego.



Niezależnie od tak pomyślnego wyniku, Kasa odzyskała w roku sprawozdawczym, dzięki intensywnie prowadzonej egzekucji, kwotę zł. 8 565.36 z ogólnej sumy weksli spisanych na straty, a wynoszącej wg. stanu z końca 1934 r. zł. 29 315.27, zmniejszając w ten sposób spisane na straty należności wątpliwe o 29,0%.

Cyfry powyższe stwierdzają niezbicie, że Kasa w sposób zdecydowany nie dopuszcza do zamrożenia, choćby częściowego, udzielonych kredytów, że stoi pilnie na straży płynności bilansu, że wreszcie przez udoskonalenie aparatu egzekucyjnego, jak również przez umiejętne jego wykorzystanie, powiększyła zyski Kasy o tak poważną kwotę odzyskanych należności, uznanych dla przejrzystości bilansu za wątpliwe i spisane na straty.

Podobnie jak w latach poprzednich. Kasa w roku sprawozdawczym w tym samym celu spisała na straty resztę pozostałości weksli zaprotestowanych w roku 1933 oraz część weksli zaprotestowanych w roku 1934, a niezabezpieczonych hipotecznie wraz z kosztami w ogólnej kwocie zł. 13 214 17, aczkolwiek, wyegzekwowane z tego tytułu kwoty, bezwątpienia powiększą zyski lat następnych. Pozostawiona natomiast w bilansie za rok sprawozdawczy reszta pozostałości weksli zaprotestowanych w roku 1934 oraz pozostałość weksli zaprotestowanych w roku 1935 w łącznej sumie zł. 38 292.84 stanowi materiał pewny i dobrze zabezpieczony. Pozostałość ta zresztą jest o zł. 31 752.90 czyli o 45,4% mniejszą od funduszu zasobowego Kasy, który po przelaniu czystego zysku za rok sprawozdawczy wyniesie sumę zł. 70 045.74.

Wydatnie zmniejszyła się również suma wyłożonych kosztów egzekucyjnych od niezapłaconych w terminie należności Kasy; pozostałość tych kosztów w końcu roku 1934 wynosiła sumę zł. 5 545.84, podczas gdy w końcu roku sprawozdawczego koszty egzekucyjne wynoszą sumę zł. 3 109.87, a więc w porównaniu z rokiem poprzedzającym o zł. 2 435.97 mniej, czyli o 43,9%. Spadek kosztów egzekucyjnych świadczy o właściwym zarachowywaniu windykowanych należności.

Tak poważny spadek stanu weksli protestowanych świadczy nie tylko o dobrze postawionej i zorganizowanej egzekucji, ale również o racjonalnej gospodarce kredytowej, która nie pozostała bez poważne-



go wpływu na świetny rezultat, osiągnięty w postępowaniu zabezpieczającym i egzekucyjnym o wydobycie wierzytelności Kasy.

Zgodnie z zapowiedzią w sprawozdaniu za 1934 r., w końcu roku sprawozdawczego wydano I zeszyt *SZCZEGÓŁOWEJ INSTRUKCJI MANIPULACYJNEJ DLA DZIAŁU SĄDOWO-EGZEKUCYJNEGO KOMUNALNYCH KAS OSZCZĘDNOŚCI*, obejmujący 104 strony druku.

O wydawnictwie tem, które pomyślane zostało w ten sposób, aby z zawartych w niem opisów szczegółowych mogły korzystać nie tylko Komunalne Kasy Oszczędności, ale również i inne pokrewne instytucje, jak gminne kasy oszczędnościowe, banki spółdzielcze i inne. O jego powstaniu, treści i formie świadczą najlepiej dwie przedmowy, umieszczone na pierwszych stronach wspomnianego zeszytu.

W przedmowie pierwszej Dyrektor Związku Komunalnych Kas Oszczędności w Warszawie p. Józef Rożkowski stwierdza, co następuje:

*„Jeszcze w lipcu 1934 r. podczas wizytacji K. K. O. m. Włocławka, kiedy zapoznałem się w tym czasie z wynikami szczegółowej rewizji, przeprowadzonej z ramienia Związku, miałem możność stwierdzić, że dział sądowo-egzekucyjny K. K. O. miasta Włocławka prowadzony jest bardzo sprężyście i sprawnie. Świadczyły o tem cyfry bilansu oraz organizacja tego działu, stawiana z roku na rok przez Dyрекcję Kasy na coraz to wyższym poziomie.*

*Dlatego też zwróciłem się do ówczesnego Dyrektora Zarządzającego K. K. O. miasta Włocławka, a obecnego Prezesa Rady Kasy i Prezydenta m. Włocławka p. Witolda Mystkowskiego z prośbą o opracowanie w chronologicznym porządku czynności tego działu z równoczesnym podaniem wzorów druków i nadesłanie tego materiału do Związku w celu zużytkowania go przy opracowywaniu wzorowej instrukcji dla działów sądowo-egzekucyjnych innych kas.*

*K. K. O. miasta Włocławka, idąc na rękę Związkowi, nie tylko wypełniła postawione jej zadanie, ale opierając się na swej długoletniej praktyce, opracowała instrukcję szczegółową, ujmując zwięźle w szereg postanowień wszystkie czynności, wchodzące w zakres swego działu sądowo-egzekucyjnego.*

*Po zapoznaniu się z opracowaną i przedłożoną mi powyższą instrukcją stwierdziłem, że ze względu na wyczerpujące ujęcie czynności działu sądowo-egzekucyjnego, opisanych w niej szczegółowo, z podaniem wzorów druków oraz norm prawa obowiązującego, instrukcja K. K. O. miasta Włocławka stanowi poważny dorobek w dziedzinie porządkowania i ujednostajnienia manipulacji oraz technicznego załatwiania operacji w komunalnych kasach oszczędności”.*



Szczegółowo omawia sprawę Instrukcji w następnej przedmowie Prezydent m. Włocławka p. Witold Mystkowski obecny Przewodniczący Rady Kasy, a b. długoletni Dyrektor Zarządzający Kasą:

*„Podczas szczegółowej lustracji K. K. O. m. Włocławka, która odbyła się w lipcu 1934 r. obecny wicedyrektor Związku K. K. O. w Warszawie p. Kazimierz Kohlmann, przeprowadzający tę lustrację z ramienia Związku, stwierdził, że niezależnie od ogólnych, bardzo dodatnich wyników rewizji Kasy, strona techniczna załatwianych operacji we wszystkich jej działach stoi na wysokim poziomie.*

*W związku z taką oceną działalności Kasy przybył do Włocławka p. Dyrektor Związku Rożkowski w towarzystwie s. p. Radcy Gintowt-Dziewałtowskiego, jako delegata Urzędu Wojewódzkiego Warszawskiego. Obaj wymienieni reprezentanci władzy nadzorczej, po zapoznaniu się ze stanem faktycznym, potwierdzili wyniki lustracji, wyróżniając pod względem organizacyjnym działły kredytowy i egzekucyjny.*

*Należy dodać, że w tym czasie Kasa, po uchwaleniu i wprowadzeniu w życie przepisów i regulaminów, normujących stosunki służbowe swego personelu, rozpoczęła prace nad zebraniem w jednolitą całość wszelkich dotychczasowych przepisów, dotyczących funkcjonowania działu kredytowego.*

*P. Dyr. Rożkowski, mając na uwadze stwierdzoną podczas wizytacji K. K. O. m. Włocławka sprawność egzekucji i jej realne wyniki z jednej strony, z drugiej zaś — właściwie rozwiązaną i wypróbowaną organizację działu egzekucyjnego Kasy, zalecił wstrzymać prace nad instrukcją kredytową, zwracając się zarazem do mnie z prośbą o wszczęcie prac nad instrukcją egzekucyjną i udzielając szeregu wskazań odnośnie charakteru tej pracy.*

*Stosując się do tych wskazań i życzenia p. Dyrektora Rożkowskiego i doceniając potrzebę wzajemnej wymiany dorobku organizacyjnego między kasami dla dobra i rozwoju tych instytucji, wstrzymałem częściowo już zaawansowane prace nad instrukcją kredytową i, po skrupulatnem opracowaniu planu instrukcji egzekucyjnej, przystąpiłem do jej realizacji. Plan instrukcji opracowałem przede wszystkim na zdobytej osobistej praktyce i doświadczeniu, biorąc zarazem za podstawę taką organizację działu sądowno-egzekucyjnego, jaką Kasa w szeregu lat swego szczęśliwego i pomyślnego rozwoju, drogą ustawicznego pokonywania usterek i niedomagań, wypracowała, dążąc wytrwale do coraz to lepszych wyników bilansowych, do coraz to większej sprawności technicznej we wszystkich swych działach.*

*Można zatem śmiało stwierdzić, że opracowana w myśl powyższych założeń instrukcja niniejsza nie jest niczem innym, jak tylko wierną odbitką całości prac działu egzekucyjnego Komunalnej Kasy Oszczędności m. Włocławka, szczegółowym i metodycznie ujętym opisem istotnie przez ten dział wykonywanych czynności. Każdy druk w instrukcji opisany i z opisem czynności powiązany jest rzeczywiście w Kasie stosowany.*

*W ten sposób pomyślana praca niniejsza znalazła całkowite poparcie Władz Związku.*

*Praca ta daleka od roszczenia sobie miana jedynej recepty na wszelkie zagadnienia, związane z prowadzeniem spraw egzekucyjnych, dokonana przy ścisłej współpracy Dy-*



rekcji Związku i w myśl wskazań tej Dyrekcji, stanę się niewątpliwie nieposlednim przyczynkiem do dalszych wysiłków w kierunku ustalenia norm instrukcji zasadniczej, do której wydania zgodnie z istniejącym prawem o komunalnych kasach oszczędności, tą drogą i to drogą b. szczęśliwie pomyslaną, zdążają Władze Związku.

Oparta na wypróbowanych w praktyce przepisach, ujętych w niniejszej pracy, instrukcja związkowa, po uwzględnieniu uwag i szczęśliwych może rozwiązań poszczególnych fragmentów funkcjonowania działu egzekucyjnego, nadsyłanych Związkowi z terenu innych kas, będzie niewątpliwie dziełem, którego treść nosić będzie charakter przepisów pod każdym względem wypróbowanych.

Dziękując Dyrekcji Związku za inicjatywę i pomoc w podejściu do pracy niniejszej, za wyróżnienie i uznanie wysiłków instytucji, na czele której nam zaszczyt stać od pierwszych chwil jej istnienia, dziękując również w imieniu Kasy moim współpracownikom i współautorom tego wydawnictwa PP. Magistrowi Praw Wacławowi Sobczykowi i Kierownikowi Działu Egzekucyjnego K. K. O. m. Włocławka Antoniemu Laskowskiemu, oddaję pracę niniejszą do użytku bratnich instytucji, w tem przeświadczeniu, że spełni ona swe skromne zadanie.

Z uwagi na początek roku i nacisk ze strony Władz Związku, nie chcąc opóźnić ukazania się pracy niniejszej, wydajemy, narazie jej zeszyt pierwszy, który obejmuje czynności działu sądowo-egzekucyjnego do momentu wniesienia sprawy egzekucyjnej do sądu. Następny zeszyt i ostatni, który znajduje się w druku, ukaże się w ciągu kilku najbliższych tygodni i obejmować będzie sprawy ewidencjonowania i przechowywania tytułów wykonawczych, całe postępowanie zabezpieczające i egzekucyjne, poczynając od uszczerbka egzekucji, a kończąc na licytacji. Ponadto zeszyt ten obejmować będzie czynności, związane ze spisywaniem należności wątpliwych na straty, ich windykacją i t. p.

Przepisy prawne, które mi zaopatrzone zostały odnośnie postanowienia instrukcji, czerpał mi z następujących wydawnictw: Kodeks Handlowy-Komentarz, Adam Kon; Polskie Prawo Czekowe i Wekslowe, Stanisław Wróblewski; Kodeks Postępowania Cywilnego, Dr. Stanisław Gołąb i Dr. Zygmunt Wusatowski; Kodeks Zobowiązań-Komentarz, J. Korzonek i Rosenblüth“.

\* \* \*

Należy dodać, że na VII kursie instrukcyjnym w Warszawie dla dyrektorów i pracowników K. K. O. na specjalne zaproszenie Władz Związku Komunalnych Kas Oszczędności w Warszawie wygłosił wykład z dziedziny egzekucji Kierownik Działu Sądowo-Egzekucyjnego Kasy p. Antoni Laskowski, podając słuchaczom w streszczeniu zagadnienia, związane z egzekucją, a ujęte w wyżej wymienionej instrukcji.



# Analiza bilansu K. K. O. miasta Włocławka

na dzień 31-XII-1935 r.

## Stan czynny

1. Majątek obrotowy I-go stopnia płynności *)	
Kasa i sumy do dyspozycji . . . . .	zł 220 594.49
Kupony płatne w dniu 1 stycznia 1936 r. . . . .	2 360.48
Lokaty w K. K. O. a vista . . . . .	7 499.85
Weksle zdyskontowane z terminem płatności do 3 mies. . . . .	113 782.21
Papiery wartościowe własne notowane na giełdzie . . . . .	54 151.85
zł.	398 388.88 21,5%
2. Majątek obrotowy II-go stopnia płynności	
Papiery wartościowe własne nie notowane na giełdzie . . . . .	zł. 10 195.—
Pożyczki wekslowe . . . . .	1 127 104.23
terminowe na zastaw . . . . .	87 726.—
bieżące otw. kredytu . . . . .	39 557.—
hipoteczne . . . . .	34 360.—
zł.	1 298 962.23 69,7%
3. Majątek niepłynny	
Nieruchomości . . . . .	zł. 31 662.09
Ruchomości . . . . .	18 101.77
Należności z tyt. ukł. Konwers. . . . .	7 134.—
Weksle protestowane . . . . .	38 292.84
Inne aktywa . . . . .	69 546.18
zł.	164 736.88 8,8%
zł.	1 862 087.99 100%

## Stan bierny

1. Zobowiązania natychmiast płatne	
Wkłady oszczędnościowe . . . . .	zł. 1 345 836.03
Wkłady czekowe . . . . .	177 340.—
Zobowiązania inkasowe . . . . .	2 044.73
zł.	1 525 220.76 81,9%
2. Inne zobowiązania	
Redyskonto weksli. . . . .	zł. 52 665.—
Inne pasywa . . . . .	63 317.39
zł.	115 982.39 6,2%
3. Kapitały własne	
Kapitał zakładowy . . . . .	zł. 150 000.—
Fundusz zasobowy . . . . .	60 749.89
Nadwyżka bilansowa . . . . .	10 134.95
zł.	220 884.84 11,9%
zł.	1 862 087.99 100%

\*) Należy podkreślić, że majątek obrotowy I-go stopnia płynności w kwocie zł. 398 388,88 nie stanowi wyłącznego pogotowia gotówkowego Kasy, gdyż Kasa wykorzystwała jedynie przyznany jej kredyt redyskontowy w sumie zł. 60 000.— dla rzemiosła, natomiast stały kredyt redyskontowy w łącznej kwocie zł. 355 000.— pozostaje całkowicie wolny i znajduje się w każdej chwili do dyspozycji. Stąd też w rzeczywistości pogotowie kasowe wynosi kwotę zł. 753 388,88 i nie 21,5%, a 40,5%.



Zamieszczona obok analiza bilansu K. K. O. miasta Włocławka w sposób jasny daje pogląd na całą gospodarkę Organów Kasy, świadcząc, że gospodarka ta jest przezorna i racjonalna.

Uzupełniając tę analizę, należy określić stopień płynności całego bilansu przez porównanie odpowiadających sobie pozycji aktywów i pasywów t. j. majątku i zobowiązań.

Ogólna suma zobowiązań wynosi zł. 1 641 203 14, t. j. 88,1% sumy bilansowej. Są to zobowiązania przede wszystkim z tytułu wkładów oszczędnościowych, z których suma zł. 1 090 141.95 przypada na wkłady à vista, wiązane kwotą zł. 500.— dziennie oraz suma zł. 255 694 08 na wkłady z jednomiesięcznym wypowiedzeniem. Wkłady czekowe i zobowiązania inkasowe w ogólnej kwocie zł. 179 384.73 składają się na zobowiązania płatne natychmiast. Dla przejrzystości analizy przyjęto wszystkie zobowiązania z tytułu lokat za natychmiast płatne.

Ogólna suma zobowiązań znajduje całkowite pokrycie w dwóch pierwszych grupach aktywów t. j. w majątku I-go i II-go stopnia płynności, wynoszącym razem zł. 1 697 351.11 t. j. 91,2% sumy bilansowej, przewyższającym o 3,1% ogólną sumę wszelkich zobowiązań Kasy.

Przeciwstawiając własne środki w postaci kapitału zakładowego i funduszu zasobowego Kasy łącznie z nadwyżką bilansową, przeznaczoną na powiększenie tego funduszu, aktywom, najtrudniejszym do zrealizowania, a mianowicie majątkowi niepiętnemu, należy z wyników tego porównania stwierdzić, że kapitały własne w sumie zł. 220 884.84 stanowiące 11,9% sumy bilansowej przewyższają majątek niepiętny, wynoszący zł. 164 736.88 t. j. 8,8% sumy bilansowej, o sumę zł. 56 147.96 t. j. o 3,1%.

Fundusz zasobowy jest najzupełniej realny, o czym świadczy najlepiej fakt, że wszystkie wierzytelności Kasy, których termin płatności upłynął przed końcem 1933 r. oraz niezabezpieczonych hipotecznie weksli zaprotestowanych w 1934 r. zostały już odpisane na straty. Pozostałość tych odpisów wynosząca w końcu roku sprawozdawczego poważną kwotę zł. 33 964.08 stanowi dalszą cichą, lecz realną rezerwę, zabezpieczającą oficjalny fundusz zasobowy,



dowodem czego są wysokie wpływy odzyskiwanych należności wątpliwych.

Jak widać z powyższego Kasa w dalszym ciągu utrzymuje wysokie pogotowie gotówkowe, jak również wybitną płynność środków obrotowych.

Pogotowie gotówkowe umożliwia natychmiastowe uruchomienie potrzebnych zapasów gotówki na każdą ewentualność wzmożonego odpływu wkładów. Dlatego też Kasa wypłacała bez żadnych ograniczeń każdą zażadaną sumę wkładów bezterminowych, chociaż wkłady te wiązane są sumą zł. 500.— dziennie, jak również z tych samych względów dyskontowała niewypowiedziane wkłady terminowe.

Z zysków netto, osiągniętych w sumie zł 32 520.04 na operacjach w roku sprawozdawczym, odpisano na amortyzację ruchomości zł. 1 658.38, oraz na powiększenie rezerwy na pokrycie możliwych strat z tytułu zaprotestowanych weksli zł. 20 726 71, na Fundusz Gwarancyjny K.K.O. zł. 839.10, a czysty zysk w kwocie zł. 9 295.85, pozostały po dokonaniu tych odpisów, użyty zostanie na powiększenie funduszu zasobowego z sumy zł. 60 749.89 do sumy zł. 70 045.74.

Organa Kasy. Rada Kasy odbyła w roku sprawozdawczym 4 posiedzenia.

W składzie Rady Kasy w roku sprawozdawczym poza wspomnianą na początku sprawozdania zmianą na stanowisku Przewodniczącego Rady, które z urzędu objął Prezydent m. Włocławka p. Witold Mystkowski, inne zmiany nie zaszły.

Zarząd Kasy odbył w roku sprawozdawczym 55 posiedzeń.

Komisja Rewizyjna Kasy odbyła w roku sprawozdawczym 6 posiedzeń.

W składzie Komisji Rewizyjnej nie zaszły żadne zmiany.

Wycieczka uczestników  
VII kursu instrukcyjnego  
w Warszawie do Włocławka.

W końcu roku sprawozdawczego Kasę naszą spotkał b. miły zaszczyt goszczenia u siebie uczestników VII kursu instrukcyjnego

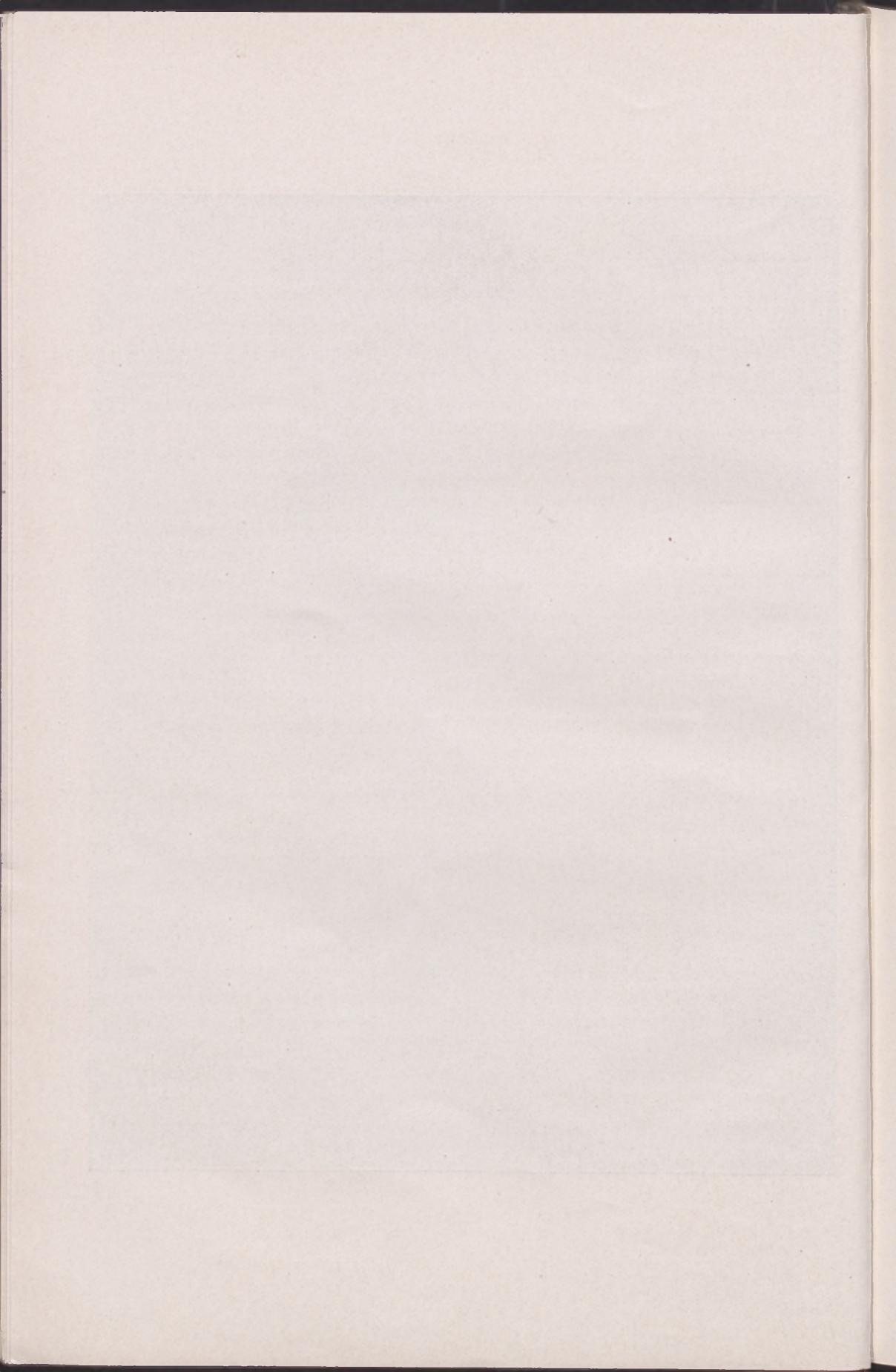
dla dyrektorów i pracowników K. K. O.





Grupa uczestników wycieczki.







Szczegóły z przebiegu wycieczki ujmuje wyczerpująco wzmianka zamieszczona w organie Związku Komunalnych Kas Oszczędności w Warszawie w dwutygodniku: „Oszczędność“, którą poniżej podajemy:

#### **„Z wycieczki uczestników Kursu do Włocławka.**

*W dniu 13 grudnia r. b. Związek K. K. O. w Warszawie zorganizował jednodniową wycieczkę dla uczestników VII Kursu instrukcyjnego dla dyrektorów i pracowników K. K. O., celem zwiedzenia obu K. K. O. we Włocławku, zapoznania się z ich organizacją i urządzeniami. W wycieczce wzięli udział uczestnicy Kursu z p. Dyr. Rożkowskim i wicedyrektorem Kohlmannem na czele, przy współudziale p.p. Inspektorów Siedleckiego, Świderskiego, Wyrzutowicza oraz Referenta Związku p. Rutkowskiego.*

*Po szczegółowym zapoznaniu się z organizacją Kasy uczestnicy wycieczki zwiedzili miasto i po wspólnej fotografii byli podejmowani śniadaniem przez Dyрекcję K. K. O. miasta Włocławka.*

*W śniadaniu, które przeszło w miłym nastroju. poza uczestnikami wycieczki w liczbie 48 osób, udział również wzięli p. Starosta Powiatowy Murmyło, p. Prezydent miasta Mystkowski z małżonką, p. Wiceprezydent Hajdo, Dyrektor Powiatowej K. K. O. p. Nowicki oraz członkowie Zarządu Miejskiego p.p. inż. K. Policzkowski i H. Siemieński.*

*Z wygłoszonych przemówień notujemy następujące:*

*Pierwszy zabrał głos p. Prezydent Mystkowski, dając krótki zarys rozwoju obu K. K. O. na terenie miasta i wyrażając nadzieję, że i nadal będą one rozwijały swą pożyteczną działalność dla rozwoju gospodarczego powiatu i miasta*

*Następnie p. Starosta Murmyło mówił o znaczeniu obu Kas dla życia gospodarczego miasta i powiatu włocławskiego. Mówca wypunktował także działalność Związku K. K. O. w Warszawie, przyczyniającą się do podniesienia rozwoju K. K. O.*

*Inspektor Związku p. Świderski zwrócił uwagę na praktyczne konsekwencje, jakie należy wyciągnąć ze stwierdzonego przez wszystkich rozwoju K. K. O. m. Włocławka, nasuwające konieczność szkolenia dyrektorów i Kierowników K. K. O., przez co osiągnięte się coraz wyższy poziom tego rodzaju instytucji.*

*Dyrektor Związku p. Rożkowski w dłuższym przemówieniu scharakteryzował działalność K.K.O. m. Włocławka, podkreślając zasługi p. Prezydenta Mystkowskiego dla jej rozwoju. Zaznaczył przytem, że Kasa ta stoi na wysokim poziomie organizacyjnym, wybijając się pod tym względem na czoło innych K. K. O. na terenie Kujaw.*

*Przemawiali nadto p. Wiceprezydent Teofil Hajdo i radca prawny K. K. O. p. mecenas Tusiewicz.*

*Na zakończenie zabrał głos p. Dyr. Grochowski, podkreślając, że dzień dzisiejszy ma doniosłe znaczenie w historii Kasy, gdyż praca jej została należyście oceniona. Ta obiektywna ocena daje kierownictwu nowy impuls do dalszej pracy nad rozwojem powierzonej mu instytucji. Po-  
zatem p. Dyr. Grochowski złożył podziękowanie uczestnikom wycieczki za przyjazd do Włocławka.*



*W godzinach popołudniowych uczestnicy wycieczki zwiedzili K. K. O. powiatu Włocławskiego, gdzie objaśnień udzielał p. Dyr. Nowicki.*

*Wreszcie wieczorem udano się na kiermarz Związku Pań Domu, aby przy okazji posłuchać granej tam Szopki Włocławskiej, której organizatorzy powitali gości z Warszawy, skomponowaną ad hoc piosenką, wykonaną przez cały zespół".*

Zamierzenia  
na najbliższą  
przyszłość.

Aktualna w dalszym ciągu sprawa budowy własnej siedziby Kasy, w roku sprawozdawczym była przedmiotem szczególnej troski jej organów. Wynalezienie odpowiedniego placu pod budowę gmachu instytucji stanowi zagadnienie, które nie da się załatwić bez trudności, tem bardziej, że plac musi znajdować się w centrum miasta. Ponadto sprawa pobudowania gmachu wiąże się również z projektem pobudowania ratusza.

Stąd też w roku sprawozdawczym, aczkolwiek nie zrealizowano zamierzeń Kasy w tym przedmiocie, to jednak uzgodniono szereg projektów dotyczących budowy siedziby Kasy, w tym sensie, że Kasa prawdopodobnie uniknie wysokich kosztów kupna placu w centrum miasta.

Sprawa lombardu siłą rzeczy wiąże się ściśle z uzyskaniem własnej siedziby z odpowiednimi na ten cel pomieszczeniami, w dalszym ciągu zatem pozostaje aktualną.

\* \* \*

Niezależnie od powyższego ogólnego przeglądu, działalność i rozwój Kasy ilustruje ponadto szczegółowa analiza wszystkich rachunków Kasy zarówno bilansowych, jak i pozabilansowych, poparta cyframi, opisami oraz zestawieniami statystycznymi, zamieszczona na dalszych stronach niniejszego sprawozdania.





**SZCZEGÓŁOWY PRZEGLĄD**  
**RACHUNKÓW**  
**KOMUNALNEJ KASY OSZCZĘDNOŚCI**  
**MIASTA WŁOCŁAWKA**

wg. stanu z dnia 31 grudnia 1935 r.

I. OBROTY.

*Obroty wg. miesięcy.*

M I E S I Ą C E	Sumy obrotów miesięcznych w roku:			
	1934		1935	
	zł.	gr.	zł.	gr.
<b>O g ó ł e m . . . . .</b>	24 862 167	05	26 920 428	72
Styczeń . . . . .	4 085 232	05	3 119 080	36
Luty . . . . .	1 764 108	46	1 453 234	28
Marzec . . . . .	1 750 877	27	1 812 802	15
Kwiecień . . . . .	2 044 086	66	2 055 400	16
Maj . . . . .	2 056 241	22	2 011 012	83
Czerwiec . . . . .	1 918 964	30	1 740 205	64
Lipiec . . . . .	1 796 610	50	2 399 593	07
Sierpień . . . . .	2 104 354	57	2 481 982	06
Wrzesień . . . . .	1 903 756	30	2 287 651	36
Październik . . . . .	1 483 992	20	2 637 166	60
Listopad . . . . .	1 585 920	02	2 069 857	22
Grudzień . . . . .	2 368 023	50	2 852 442	99



# ZAMKNIĘCIE RACHUNKÓW KOMUNALNEJ

w dniu 31

Nazwy rachunków	Saldo			
	na dzień 1 stycznia 1936 r.			
	Winien		Ma	
	Złote i grosze			
Kasa	26 267	75		
R-ki bieżące w instytucjach kredytowych	77 770	81		
Weksle zdyskontowane	128 963	75		
Pożyczki na weksle poręczone	287 627	08		
Banki i K. K. O. Loro	—	—		
Pożyczki terminowe na zastaw	119 318	50		
Pożyczki hipoteczne	59 870	—		
Pożyczki komunalne	157 559	55		
Pożyczki w rachunkach bieżących	44 897	—		
Procenty i prowizje	—	—		
Wkłady oszczędnościowe			1 159 445	77
Rachunki czekowe			79 216	—
Kredyty udzielone Kasie	—	—		—
Redyskonto	—	—		—
Zobowiązania inkasowe			1 463	70
Weksle i dokumenty do inkasa	34 613	84		
Weksle i dokumenty do inkasa u korespondentów			1 544	05
Różni za inkaso			34 613	84
Weksle protestowane	34 720	—		
Weksle zasądzone	15 208	58		
Koszty zwrotne	5 545	84		
Koszty handlowe	—	—		
Korespondenci za weksle obce wysł. do inkasa	1 544	05		
Akcepty Banku Akceptacyjnego	—	—		
Ruchomości	18 270	69		
Rachunki różne	17 878	68		
Podatki skarbowe			69	45
Bank Akceptacyjny	—	—		
Kapitał zakładowy			150 000	—
Fundusz zasobowy			54 103	32
Inne rachunki wynikowe dodatnie roku bieżącego	—	—		
Papiery wartościowe własne	120 941	70		
Papiery wartościowe funduszu zasobowego	9 859	20		
Kupony bieżące	4 032	17		
Rachunki przechodnie	42 356	89	50 403	51
Pożyczki wekslowe zabezpieczone hipotecznie	323 826	—		
Udzielone gwarancje	—	—		
Zobowiązania z tytułu udzielonych gwarancji	—	—		
Depozyty	139 048	40		
Różni za depozyty			139 048	40
Odsetki zaległe	—	—		
Korespondenci za weksle własne wysł. do inkasa	19 495	—		
Weksle własne w inkasie			19 495	—
Procenty okresu przyszłego			13 877	96
Nieruchomości	20 312	09		
Należności z tytułu układów konwersyjnych zatwierdzonych przez Komitet Konwersyjny Banku Akceptacyjnego	—	—		
Straty i zyski			6 646	57
	1 709 927	57	1 709 927	57
Bilans zamknięcia				



# KASY OSZCZĘDNOŚCI MIASTA WŁOCŁAWKA.

grudnia 1935 roku.

Obroty za 1935 rok		Razem				Saldo					
						w dniu 31 grudnia 1935 r					
Winien	Ma	Winien	Ma	Winien	Ma	Winien	Ma				
Z l o t e i g r o s z e											
7 008 843	35	7 002 279	43	7 035 111	10	7 002 279	43	32 831	67		
3 558 624	42	3 448 632	41	3 636 395	23	3 448 632	41	187 762	82		
498 591	44	516 287	18	627 555	19	516 287	18	111 268	01		
1 670 304	23	1 269 500	58	1 957 931	31	1 269 500	58	688 430	73		
8 599	31	1 099 46	46	8 599	31	1 099 46	46	7 499	85		
15 741	—	47 333	50	135 059	50	47 333	50	87 726	—		
—	—	25 510	—	59 870	—	25 510	—	34 360	—		
1 026 027	50	1 083 387	05	1 183 587	05	1 083 387	05	100 200	—		
98 408	94	103 748	94	143 305	94	103 748	94	39 557	—		
236 070	15	236 070	15	236 070	15	236 070	15				
2 245 350	58	2 431 740	84	2 245 350	58	3 591 186	61			1 345 836	03
3 700 359	13	3 798 483	13	3 700 359	13	3 877 699	13			177 340	—
5 500	—	5 500	—	5 500	—	5 500	—				
86 587	—	139 252	—	86 587	—	139 252	—			52 665	—
622 989	10	623 570	13	622 989	10	625 033	83			2 044	73
827 383	92	828 778	46	861 997	76	828 778	46	33 219	30		
45 633	68	41 211	63	45 633	68	42 755	68	2 878	—		
825 900	46	827 383	92	825 900	46	861 997	76			36 097	30
91 386	02	120 167	65	126 106	02	120 167	65	5 938	37		
45 823	39	28 677	50	61 031	97	28 677	50	32 354	47		
9 105	64	14 652	48	14 652	48	14 652	48				
86 415	97	86 415	97	86 415	97	86 415	97				
7 183	93	8 727	98	8 727	98	8 727	98				
4 150	—	—	—	4 150	—	—	—	4 150	—		
1 636	95	1 805	87	19 907	64	1 805	87	18 101	77		
96 615	18	93 032	84	114 493	86	93 032	84	61 536	70	40 075	68
86	38	16	93	86	38	86	38				
—	—	4 150	—	—	—	4 150	—			4 150	—
—	—	—	—	—	—	150 000	—			150 000	—
—	—	6 646	57	—	—	60 749	89			60 749	89
13 646	67	13 646	67	13 646	67	13 646	67				
6 600	49	83 639	34	127 542	19	83 639	34	43 902	85		
15 604	80	5 000	—	25 464	—	5 000	—	20 464	—		
5 040	—	6 711	69	9 072	17	6 711	69	2 360	48		
385 496	61	397 560	51	427 853	50	447 964	02	3 131	19	23 241	71
857 913	—	854 849	—	1 181 739	—	854 849	—	326 890	—		
4 151	—	1	—	4 151	—	1	—	4 150	—		
1	—	4 151	—	1	—	4 151	—			4 150	—
375 996	32	70 984	98	515 044	72	70 984	98	444 059	74		
70 984	98	375 996	32	70 984	98	515 044	72			444 059	74
14 755	32	9 877	03	14 755	32	9 877	03	4 878	29		
209 259	61	214 656	91	228 754	61	214 656	91	14 097	70		
214 656	91	195 161	91	214 656	91	214 656	91				
13 877	96	—	—	13 877	96	13 877	96				
11 350	—	—	—	31 662	09	—	—	31 662	09		
—	—	—	—	—	—	—	—	—	—		
7 134	—	—	—	7 134	—	—	—	7 134	—		
180 713	81	184 202	19	180 713	81	190 848	76			10 134	95
25 210 501	15	25 210 501	15	26 920 428	72	26 920 428	72	2 350 545	03	2 350 545	03
—	—	—	—	4 701 090	06	4 701 090	06	—	—	—	—
—	—	—	—	31 621 518	78	31 621 518	78	—	—	—	—









### III. RACHUNKI BILANSOWE.

#### A. RACHUNKI STANU CZYNNEGO.

#### 1. Kasa i sumy do dyspozycji.

##### a) Kasa.

Pozostałość na dzień 1 stycznia 1935 r. . . . .	zł.	26 267.75
W ciągu 1935 r. wpłynęło . . . . .	<u>zł.</u>	<u>7 008 843.35</u>
	zł.	7 035 111.10
W ciągu 1935 r. wypłacono . . . . .	<u>zł.</u>	<u>7 002 279.43</u>
Pozostałość w dniu 31 grudnia 1935 r. . . . .	<u>zł.</u>	<u>32 831.67</u>

#### Wpłaty i wypłaty kasowe w 1935 r. wg. miesięcy.

M I E S I Ą C E	Wpłaty		Wypłaty	
	zł.	gr.	zł.	gr.
<b>Ogółem . . . . .</b>	<b>7 008 843</b>	<b>35</b>	<b>7 002 279</b>	<b>43</b>
Styczeń . . . . .	445 739	67	445 036	62
Luty . . . . .	442 728	52	448 051	22
Marzec . . . . .	630 570	28	628 510	23
Kwiecień . . . . .	621 644	89	614 575	35
Maj . . . . .	559 692	87	573 241	94
Czerwiec . . . . .	454 286	54	449 261	97
Lipiec . . . . .	645 235	91	641 030	12
Sierpień . . . . .	635 623	59	638 711	38
Wrzesień . . . . .	666 275	42	666 194	90
Październik . . . . .	741 050	68	737 205	23
Listopad . . . . .	604 438	97	615 028	50
Grudzień . . . . .	561 556	01	535 431	97



Ogólny obrót kasowy w 1935 r. wyniósł zł. 14 011 122,78, zatem wobec zł. 12 160 489,10 z roku poprzedniego wzrósł o zł. 1 850 633,68 t. j. o 15,2%.

### b) Rachunki bieżące w instytucjach kredytowych.

Poz. bilansu	Nazwa instytucji kredytowej	Pozostałość na dzień 1 stycznia 1935 r.		W ciągu 1935 r.				Pozostałość w dniu 31 grudnia 1935 r.	
				wplynęło na rachunek		podjęto z rachunku			
		zł.	gr.	zł.	gr.	zł.	gr.	zł.	gr.
b.	Bank Polski, Oddział we Włocławku. . .	985	64	991 366	26	990 812	09	1 539	81
b.	Pocztowa Kasa Oszczędności w Warszawie . . .	1 306	40	935 161	36	926 209	58	10 258	81
c.	Bank Gospodarstwa Krajowego, Oddział we Włocławku. . .	74 811	—	898 240	94	899 645	94	73 405	—
c.	Polski Bank Komunalny Sp. Akc. w Warszawie . . .	667	77	733 855	86	631 964	80	102 558	83
		<u>77 770</u>	<u>81</u>	<u>3 558 624</u>	<u>42</u>	<u>3 448 632</u>	<u>14</u>	<u>187 762</u>	<u>82</u>

### 2. Kupony bieżące.

Pozostałość na dzień 1 stycznia 1935 r. . . . .	zł.	4 032,17
W ciągu 1935 r. obliczono $\frac{0}{100}$ od dnia 31 grudnia 1935 r.	zł.	5 040,—
	zł.	9 072,17
W ciągu 1935 r. otrzymano za kupony . . . . .	zł.	6 711,69
Pozostałość w dniu 31 grudnia 1935 r. . . . .	zł.	<u>2 360,48</u>

### 3. Papiery wartościowe własne.

Pozostałość na dzień 1 stycznia 1935 r. . . . .	zł.	130 800,90
W ciągu 1935 r. zakupiono za . . . . .	zł.	15 278,80
Zysk na sprzedanych papierach . . . . .	zł.	5 940,49
Zysk na kursie pg. szacunku dnia 31 grudnia 1935 r. . . . .	zł.	986,—
	zł.	<u>22 205,29</u>
	zł.	<u>153 006,19</u>



W ciągu 1935 r. sprzedano za . . . zł. 88 543.94  
 Strata na kursie pg. szacunku z dnia  
 31 grudnia 1935 r. . . . zł. 95.40 zł. 88 639.34  
 Pozostałość w dniu 31 grudnia 1935 r. . . . . zł. 64 366.85

*Wykaz papierów wartościowych własnych.*

Szt.	Wyszczególnienie	Wartość nominalna	Cena zakup		Kurs w dniu 31 grudnia 1935 r.		Wartość bilansowa w dniu 31.XII-1935 r.	
			Zł.	gr.	Zł.	gr.	Zł.	gr.
	<b>Ogółem . . .</b>		63 213	74			64 366	85
	<b>Obligacje . . .</b>		36 485	35			34 901	85
12	I Serji 3% Premjo- wej Pożyczki Bu- dowlanej z 1929 r.	zł. 600 —	600	—	40	50	486	—
21	6% Pożyczki Dola- rowej w zlocie z 1920 r. . . . .	dol. 2 000 —	10 453	05	79	50	8 419	05
104	III Serji 4% Pre- mjowej Pożyczki Dolarowej . . . .	dol. 520 —	5 089	50	53	20	5 532	80
24	6% Pożyczki Naro- dowej . . . . .	zł. 10 900 —	10 342	80	96	—	10 464	—
100	Świadectwa Tym- czasowe na obli- gacje 3% Premjo- wej Pożyczki In- westycyjnej . . .	zł. 10 000 —	10 000	—			10 000	—
	<b>Akcje . . . . .</b>		26 728	39			29 465	—
200	Banku Polskiego .	zł. 20 000 —	16 513	39	96	25	19 250	—
95	V Emisji Polskiego Banku Komunal- nego Sp. Akc. w Warszawie . . .	zł. 9 500 —	10 215	—			10 215	—

Papiery wartościowe własne oszacowane zostały po kursie giełdo-  
wym z dnia 31 grudnia 1935 r., za wyjątkiem akcji Polskiego



Banku Komunalnego oraz obligacji 6% Pożyczki Narodowej i 3% Premjowej Pożyczki Inwestycyjnej, przyjętych pg. ceny zakupu.

---

### **Akcja kredytowa.**

Prowadzona przez Kasę w roku sprawozdawczym akcja kredytowa obejmuje następujące operacje:

- a) weksle zdyskontowane,
- b) *pożyczki wekslowe*,
  - 1) zwykłe
  - 2) zabezpieczone hipotecznie
  - 3) komunalne,
- c) R-ki bieżące otwartego kredytu,
- d) pożyczki terminowe na zastaw papierów wartościowych,
- e) pożyczki hipoteczne w złotych w złocie.

Działalność kredytową Kasy w okresie sprawozdawczym obrazuje następujące zestawienie:

Obroty na rachunkach kredytów udzielonych przez Kasę.

Poz. bilansu	Rodzaj kredytu	Pozostałość kredytów na dzień 1 stycznia 1935 r.		W ciągu 1935 r.				Pozostałość kredytów w dniu 31 grudnia 1935 r.		W %
		zł.	gr.	zł.	gr.	udzielono		zł.	gr.	
						spłacono				
		kredytów		kredytów						
5	Weksle zdyskontowane . . .	128 963	75	498 591	44	513 772	98	113 782	21	8,0
6	Pożyczki wekslowe . . .	769 012	63	3 554 244	73	3 196 153	13	1 127 104	23	80,1
8	Pożyczki w rachunkach bieżących . . . . .	44 897	—	98 408	94	103 748	94	39 557	—	2,8
9	Pożyczki terminowe na zastaw . . . . .	119 318	50	15 741	—	47 333	50	87 726	—	6,2
10	Pożyczki hipoteczne w zł. w złocie . . . . .	59 870	—	—	—	25 510	—	34 360	—	2,4
11	Należności z tytułu układow konwersyjnych za- twierdzonych przez B.k Akceptacyjny . . . . .	—	—	7 134	—	—	—	7 134	—	0,5
		1 122 061	88	4 174 120	11	3 886 518	55	1 409 663	44	100%



Obroty na rachunkach kredytów udzielonych w roku sprawozdawczym w porównaniu z rokiem 1934 przedstawiają się następująco:

*Obroty na rachunkach kredytów udzielonych w latach 1934 — 1935.*

R o k	Obrót roczny		Kredyty				Stan kredytów w końcu roku	
			udzielone		spłacone			
	zł.	gr.	zł.	gr.	zł.	gr.	zł.	gr.
1934	5 888 909	61	2 952 483	07	2 936 426	54	1 122 061	88
1935	8 060 638	66	4 174 120	11	3 886 518	55	1 409 663	44

Porównanie obrotów na rachunkach kredytów udzielonych w roku sprawozdawczym z wynikami z roku 1934 wykazuje poważny wzrost obrotu rocznego na tych rachunkach o sumę zł. 2 171 729.05 t. j. o 36,9%, wzrost kredytów udzielonych o sumę zł. 1 221 637.04 t. j. o 41,4%, wzrost kredytów spłaconych o sumę zł. 950 092.01 t. j. o 32,4%, wreszcie wzrost sumy pozostałości kredytów w końcu roku, za wyłączeniem weksli protestowanych, z sumy zł. 1 122 061.88 do sumy zł. 1 409 663.44 t. j. o zł. 287 601.56, czyli o 25,6% wobec 1,5% z roku poprzedniego.

## 5. Weksle zdyskontowane.

(Kredyt dyskontowy)

Pozostałość na dzień 1 stycznia 1935 r. . . . .	zł. 128 963.75
W ciągu 1935 r. zdyskontowano weksli na sumę . . . . .	<u>zł. 498 591.44</u>
	zł. 627 555.19
W ciągu 1935 r. spłacono lub zaprotestowano weksli na sumę . . . . .	<u>zł. 513 772.98</u>
Pozostałość w dniu 31 grudnia 1935 r. . . . .	<u><u>zł. 113 782.21</u></u>

W okresie sprawozdawczym zdyskontowano klientom posiadającym przyznane przez Kasę stałe kredyty dyskontowe 2 383 sztuk weksli na ogólną sumę zł. 498 591.44. W roku poprzednim zdyskontowano 2 514 sztuk weksli na sumę zł. 545 966.32, wobec czego obroty w roku sprawozdawczym w dalszym ciągu obniżyły się.

Zmniejszyła się również w końcu roku sprawozdawczego pozostałość weksli, pochodzących z kredytu dyskontowego i wynosiła 495 sztuk weksli na sumę zł. 113 782.21 wobec 513 sztuk weksli na sumę zł. 128 963.75 z roku poprzedniego.

Pozostałość zdyskontowanych weksli w stosunku do udzielonych kredytów wynosi 8% sumy ogólnej, kredytów z końca roku sprawozdawczego.

Podział kredytów dyskontowych według wysokości sum, do których te kredyty zostały przyznane, bez względu na to, w jakim stopniu były wyczerpywane, przedstawia się w sposób następujący:

*Kredyty dyskontowe wg. wysokości.*

L. p.	Wysokość przyznanego kredytu dyskontowego	Liczba przyznaných kredy- tów dyskontowych wg. stanu	
		na 31 grudnia 1935 r.	
		bezwzględna	w %
	<b>O g ó ł e m . . . . .</b>	<b>42</b>	<b>100,0</b>
1	Do zł. 2 500.— . . . . .	17	40,5
2	Powyżej zł. 2 500.— do zł. 5 000.— . . . . .	18	42,9
3	Powyżej zł. 5 000.— . . . . .	7	16,6

W końcu roku sprawozdawczego korzystało z przyznanego przez Kasę kredytu dyskontowego 42 osoby, firmy względnie instytucje do łącznej wysokości zł. 196 000.—. W końcu roku 1934 42 osoby, firm względnie instytucyj, posiadało sumę zł. 195 000.— przyznanego kredytu.

Kasa dyskontowała jedynie i wyłącznie weksle wynikające z obrotu gospodarczego, jednakże podaż materiału wartościowego była w roku sprawozdawczym nadal słaba.

Podział ogólnej sumy oraz liczby weksli zdyskontowanych w ciągu roku sprawozdawczego wg. zawodu klientów, posiadających stałe kredyty dyskontowe, przedstawia następujące zestawienie:



*Kredyty dyskontowe wg. zawodu dłużników.*

L. p.	Grupy zawodowe	W ciągu 1935 r. zdyskontowano weksli			Pozostałość weksli zdyskontowanych w dn. 31.XII-35 r.		
		sztuk	na sumę		sztuk	na sumę	
			Zł.	gr.		Zł.	gr.
	<b>Ogółem . . . . .</b>	2 383	498 591	44	495	113 782	21
1	Kupcy . . . . .	1 751	253 822	68	319	55 011	13
2	Przemysłowcy . . . . .	349	209 639	14	85	47 965	—
3	Rzemieślnicy . . . . .	240	26 497	44	57	6 367	40
4	Inni . . . . .	43	8 632	18	34	4 438	68

Z ogólnej liczby klientów, korzystało z kredytów dyskontowych w końcu roku 1935

**Ogółem klientów . . . . . 42**

w tem:

Kupców . . . . . 25

Przemysłowców . . . . . 9

Rzemieślników . . . . . 7

Innych . . . . . 1

Kasa z reguły dyskontowała weksle krótkoterminowe, płatne najdalej za 3 miesiące.

Najwyższa suma przyznanego kredytu dyskontowego jednej osobie fizycznej i prawnej wynosiła zł. 15 000.—.

## 6. Pożyczki wekslowe.

Podział kredytów na R-ku pożyczek wekslowych ilustruje następujące zestawienie:

*Obroty na rachunkach pożyczek wekslowych.*

Poz. bilansu	Rodzaj kredytu wekslowego	Pozostałość kredytu wekslowego na dzień 1 stycznia 1935 r.		W ciągu 1935 r.				Pozostałość kredytu w dniu 31 grudnia 1935 r.		Stosunek %-owy do ogólnego stanu kredytów
		zł.	gr.	udzielono		spłacono lub zaprotestowano		zł.	gr.	
				weksli						
				zł.	gr.	zł.	gr.	zł.	gr.	
a.	Pożyczki wekslowe . . . . .	287 627	08	1 670 304	23	1 258 817	08	699 114	23	49,7
b.	Pożyczki wekslowe zab. hipoteczne . . . . .	323 826	—	857 913	—	854 849	—	326 890	—	23,2
c.	Pożyczki komunalne . . . . .	157 559	55	1 026 027	50	1 082 487	05	101 100	—	7,2
		<b>769 012</b>	<b>63</b>	<b>3 554 244</b>	<b>73</b>	<b>3 196 153</b>	<b>13</b>	<b>1 127 104</b>	<b>23</b>	<b>80,1%</b>

Z przedstawionego powyżej zestawienia wynika, że Kasa udzieliła najwięcej kredytów w formie pożyczek wekslowych zwykłych i zabezpieczonych hipotecznie. Pozostałość tych kredytów łącznie z pożyczkami komunalnymi w końcu roku sprawozdawczego stanowi 81,1% ogólnej sumy stanu wszystkich kredytów.

**a) Pożyczki wekslowe na weksle poręczone w formie dyskonta.**

Pozostałość na dzień 1 stycznia 1935 r. . . . .	zł.	287 627.08
W ciągu 1935 r. udzielono pożyczek na sumę . . . . .	zł.	1 670 304.23
	zł.	1 957 931.31
W ciągu 1935 r. spłacono lub zaprotestowano weksli na sumę . . . . .	zł.	1 258 817.08
Pozostałość w dniu 31 grudnia 1935 r. . . . .	zł.	699 114.23

W roku sprawozdawczym udzielono 1772 pożyczki wekslowe na ogólną sumę zł. 1 670 304.23, a pozostałość w końcu tego samego okresu wynosi 1006 niespłaconych pożyczek wekslowych na łączną kwotę zł. 699.114.23. W roku poprzednim udzielono 1703 pożyczki wekslowe na sumę zł. 909.409.25, pozostałość zaś w końcu tego samego roku wynosiła 457 niespłaconych pożyczek na sumę zł. 287.627.08.



Zarówno liczba udzielonych pożyczek wekslowych, jak i ogólna ich kwota, w porównaniu z odnośniami danymi z roku 1934 b. poważnie wzrosła. Liczba udzielonych pożyczek wzrosła o 69, a pozostałość niespłaconych pożyczek o 549 t. j. o 124.5%. Ogólna kwota udzielonych w ciągu 1935 r. pożyczek wekslowych wzrosła o zł. 760.894.98 t. j. o 83.7%, wzrosła również kwota niespłaconej pozostałości w końcu roku sprawozdawczego o zł. 411.487.14 t. j. o 143.4% stanu z roku poprzedniego.

W związku z powyższem wzrosła poważnie przeciętna wysokość jednej udzielonej pożyczki z sumy zł. 554 w roku 1934 do sumy zł. 940.18 — w roku sprawozdawczym, jak również przeciętna pozostałość niespłaconej w końcu roku pożyczki, wynosząca w roku poprzednim sumę zł. 629.38, a w roku sprawozdawczym zł. 694.95.

Wysokość udzielonych w ciągu roku sprawozdawczego pożyczek wekslowych ilustruje następujące zestawienie:

*Pożyczki wekslowe wg. wysokości.*

L. P.	Wysokość udzielonych pożyczek wekslowych	Liczba		Stosunek 0/0-owy do ogól- nej liczby	
		udzielonych pożyczek wekslowych			
		w ciągu		w ciągu	
		1934	1935	1934	1935
	<b>Ogółem</b> . . . . .	1 703	1 772	100,0	100,0
1	Do zł. 250.— . . . . .	858	707	50,4	39,9
2	Powyżej zł. 250.— do zł. 500.— .	396	476	23,3	26,9
3	„ zł. 500.— „ zł. 1 000.— .	247	299	14,5	16,8
4	„ zł. 1 000.— „ zł. 5 000.— .	186	273	10,9	15,4
5	„ zł. 5 000.— . . . . .	16	17	0,9	1,0

Z zestawienia powyższego wynika, że pożyczki przewyższające kwotę zł. 5000.— stanowią minimalny odsetek 1% ogólnej liczby pożyczek wekslowych, przyczem najwyższa kwota pożyczki wekslowej udzielonej jednej osobie fizycznej wynosiła zł. 11.000, a osobie prawnej — zł. 12.000.—. W roku poprzednim kwoty te wynosiły w pierwszym przypadku zł. 6.000.—, w drugim — zł. 8.500.—. Natomiast pożyczki nieprzekraczające sumy zł. 1.000.— stanowią 83.6% tej liczby, wobec 88.2% z roku ubiegłego.

Cyfry powyższe stwierdzają, że Kasa, podobnie jak i w latach ubiegłych, finansuje w dalszym ciągu przeważnie sfery słabsze pod względem gospodarczym, faworyzując specjalnie pożyczki drobniejsze.

Podział pożyczek wekslowych udzielonych w ciągu 1935 r. według zawodu pożyczkobiorców z wymianieniem stosunku %-ego do ogólnej kwoty pozostałości udzielonych pożyczek wekslowych, w porównaniu z rokiem poprzednim, obrazuje następująca tabelka:

*Pożyczki wekslowe udzielone w 1935 r. wg. zawodu dłużników.*

L. p.	Grupy zawodowe	W ciągu 1935 r. udzielono pożyczek wekslowych			Pozostałość pożyczek wekslowych w dniu 31 grudnia 1935 r.			Stosunek %-y pozostałości do ogólnego stanu	
		w liczbie	na sumę		w liczbie	na sumę		na dzień 1 stycznia 1935 r.	w dniu 31 grudnia 1935 r.
			Zł.	gr.		Zł.	gr.		
	<b>Ogółem .</b>	1772	1 670 304	23	1006	699 114	25	100,0	100,0
1	Kupcy . . . . .	511	428 463	—	376	211 256	—	17,9	30,2
2	Przemysłowcy .	58	106 049	99	7	25 500	—	3,4	3,6
3	Rzemieślnicy .	307	193 142	60	155	102 628	18	8,1	14,7
4	Właściciele nieruchomości .	237	187 308	—	48	41 095	—	29,0	5,9
5	Rolnicy i ogrodnicy . . . .	25	24 510	—	10	5 990	—	3,9	0,8
6	Inni . . . . .	634	731 830	74	410	312 645	07	37,7	44,8

W roku sprawozdawczym, jak to nietrudno przy pomocy powyższego zestawienia ustalić, zarówno liczbę, jak i sumę udzielonych pożyczek wekslowych w porównaniu z rokiem poprzednim w szeregu grup zawodowych wzrosła, m. in. w grupie kupców i rzemieślników.

**b) Pożyczki wekslowe zabezpieczone hipotecznie.**

Pozostałość na dzień 1 stycznia 1935 r. . . . . zł. 323 826.—  
W ciągu 1935 r. udzielono pożyczek na sumę . . zł. 857 913.—  
zł. 1 181 739.—



W ciągu 1935 r. spłacono lub zaprotestowano weksli na sumę . . . . .	zł. 854 849.—
Pozostałość w dniu 31 grudnia 1935 r. . . . .	zł. 326 890.—

Pozostałość pożyczek wekslowych zabezpieczonych hipotecznie nieznacznie powiększyła się w końcu roku sprawozdawczego w porównaniu z rokiem poprzednim na niekorzyść zwykłych pożyczek wekslowych. W porównaniu do ogólnej sumy stanu kredytów udzielonych przez Kasę pożyczki wekslowe zabezpieczone hipotecznie stanowią 25,2%.

Obroty omawianych pożyczek w 1935 r. z podziałem wg. zawodu dłużników, w porównaniu z ogólnym obrotem w roku 1934 ilustruje następujące zestawienie:

*Obroty na rachunku pożyczek wekslowych  
zabezpieczonych hipotecznie wg. zawodu dłużników.*

L. p.	Wyszczególnienie	Pozostałość pożyczek na początku roku		Suma weksli				Pozostałość pożyczek w końcu roku		0 0 0 0
				zdyskonto- wanych		spłaconych lub zaprotesto- wanych		w końcu roku		
		zł.	gr.	zł.	gr.	zł.	gr.	na sumę	w licz- bie	
<i>Rok 1934</i>										
	<b>Ogółem . . . . .</b>	206 194 87	744 185	626 553 87	823 826	57				
<i>Rok 1935</i>										
	<b>Ogółem . . . . .</b>	323 826	857 913	854 849	326 890	69	100			
	Kupcy . . . . .	74 866	281 880	265 151	91 595	20	28,0			
	Przemysłowcy . . . . .	112 795	233 120	266 330	79 585	9	24,4			
	Rzemieślnicy . . . . .	17 025	80 008	64 663	32 370	12	9,9			
	Rolnicy . . . . .	1 700	21 600	10 000	13 300	2	4,1			
	Spółdzielnie i insty- tucje społeczne . . . . .	26 150	51 395	53 245	24 300	2	7,4			
	Inni właściciele nieru- chomości . . . . .	91 290	189 910	195 460	85 740	24	26,2			

Z zestawienia powyższego wynika, że obrót roczny na rachunku pożyczek wekslowych zabezpieczonych hipotecznie wyniósł zł. 1 712 762.—

wobec zł. 1 370 738.87 z roku poprzedniego, a więc wzrósł o zł. 342 023.13 t. j. o 25%.

Ogólna suma przyjętych przez Kasę w ciągu roku sprawozdawczego weksli z tytułu omawianych pożyczek w porównaniu z rokiem poprzednim wzrosła z sumy zł. 744 185.— do sumy zł. 857 913.— t. j. o zł. 113 728.— czyli o 15,3%.

W roku sprawozdawczym udzielono 24 nowych pożyczek wekslowych zabezpieczonych hipotecznie, całkowicie spłaconych zostało — 12, liczba zaś tych pożyczek w dniu 31 grudnia 1935 r. wynosiła 69, podczas gdy w końcu roku poprzedniego liczba ich wynosiła tylko 57.

W ogólnej liczbie pożyczek niespłaconych, największy procent przypada na kupców, 2-gie miejsce zajmują inni właściciele nieruchomości, 3-cie — przemysłowcy, 4-te — rzemiosło, 5-te — spółdzielnie i instytucje społeczne, ostatnie — rolnicy.

Pożyczki zabezpieczone kaucjami hipotecznymi udzielane były w granicach 50% wartości nieruchomości na okres do 3 lat, natomiast weksle, składane na pokrycie udzielonej pożyczki, żyrowane lub poręczon przez współmałżonka pożyczkobiorcy oraz przez jeszcze jedną co najmniej osobę, wystawiane były z terminem najdalej 1-go roku i podlegały zamianie na nowe, po upływie tego okresu. Przy udzielaniu omawianych pożyczek Kasa zastrzegała sobie prawo żądania całej niespłaconej części kredytu w terminie ustalonym na wekslu, a więc nawet przed terminem wymagalności pożyczki, ustalonym w decyzji o jej przyznaniu.

Najwyższa suma udzielonej w ciągu roku sprawozdawczego pożyczki wekslowej zabezpieczonej hipotecznie wynosiła kwotę zł. 15.000.

Pozostałości w końcu roku nie przekraczają: 6 pożyczek — zł. 15 000.—, dalszych 16 pożyczek — zł. 10 000 —, a wreszcie ostatnich 47 pożyczek nie przekraczają już kwoty zł. 5 000.— dla jednej pożyczki.



### c) Pożyczki komunalne.

Pozostałość na dzień 1 stycznia 1935 r. . . . .	zł.	157 559,55
W ciągu 1935 r. udzielono kredytów na sumę . . . . .	zł.	1 026 027,50
	zł.	<u>1 183 587,05</u>
W ciągu 1935 r. spłacono kredytów na sumę . . . . .	zł.	1 082 487,05
Pozostałość w dniu 31 grudnia 1935 r. . . . .	zł.	<u>101.100.—</u>

Obroty na rachunku pożyczek komunalnych w ciągu 1935 r. z uwzględnieniem podziału na poszczególne rodzaje kredytu ilustruje następujące zestawienie:

#### Obroty na rachunku pożyczek komunalnych z podziałem wg. rodzaju udzielonego kredytu.

L. p.	Rodzaj kredytu	Pozostałość na dzień 1 stycznia 1935 r.		Pożyczki komunalne				Pozostałość w dniu 31 grudnia 1935 r.	
		zł.	gr.	udzielone		spłacone		zł.	gr.
				w ciągu 1935 r.					
				zł.	gr.	zł.	gr.	zł.	gr.
	<b>Ogółem . . . . .</b>	157 559	55	1 026 027	50	1 082 487	05	101 100	—
1	Lokaty na książeczki oszczędnościowe . . . . .	8 139	55	—	—	8 139	55	—	—
2	Kredyt dyskontowy . . . . .	29 620	—	75 627	50	104 147	50	1 100	—
5	Pożyczki wekslowe . . . . .	119 800	—	950 400	—	970 200	—	100 000	—

Łączna pozostałość pożyczek komunalnych w końcu roku sprawozdawczego, zmniejszyła się o zł. 56 459,55, w porównaniu ze stanem z roku poprzedniego, wynosi 7,5% sumy wkładów oszczędnościowych, jest więc znacznie niższa od normy ustalonej przez nowe Rozporządzenie o komunalnych kasach oszczędności w wysokości 20% sumy wkładów oszczędnościowych.

Podział pożyczek komunalnych według kredytobiorców przedstawia następujące zestawienie:

*Pożyczki komunalne z podziałem wg. kredytobiorców.*

L. p.	Wyszczególnienie	Pozostałość na dzień 1 stycznia 1935 r.		Pożyczki komunalne				Pozostałość w dniu 31 grudnia 1935 r.	
				udzielone		spłacone			
		Zł.	gr.	Zł.	gr.	Zł.	gr.	Zł.	gr.
	<b>Ogółem . . .</b>	157 559	55	1 026 027	50	1 082 487	05	101 100	—
1	Gmina m. Włocławka . . . . .	119 800	—	950 400	—	970 200	—	100 000	—
2	Komunalne Kasy Oszczędności . . .	37 759	55	75 627	50	112 287	05	1 100	—

Ogólne zadłużenie Gminy m. Włocławka wynosiło w końcu roku sprawozdawczego tylko 7,4% sumy wkładów oszczędnościowych.

**7. Weksle protestowane.**

Pozostałość na dzień 1 stycznia 1935 r.:

Protestowanych . . . . . zł. 34 720.—  
Zasądzonych . . . . . zł. 15 208.58      zł. 49 928.58

W ciągu 1935 r. zaprotestowano na sumę . . . . . zł. 91 386.02  
zł. 141 314.60

W ciągu 1935 r. spłacono na sumę . zł. 93 567.76  
W końcu 1935 r. odpisano na straty zł. 9 454.—      zł. 103 021.76

Pozostałość w dniu 31 grudnia 1935 r.:

Protestowanych . . . . . zł. 5 938.37  
Zasądzonych . . . . . zł. 32 354.47      zł. 38 292.84

Odpisana na straty kwota zł. 9 454, jako suma należności wątpliwych, stanowi resztę pozostałości weksli zaprotestowanych w 1933 r. oraz pozostałość niezabezpieczonych hipotecznie weksli zaprotestowanych w roku 1934.

Na dzień 1 stycznia 1935 r. pozostało weksli:

Protestowanych . . . . . sztuk 62  
Zasądzonych . . . . . sztuk 68      sztuk 130

W okresie sprawozdawczym zaprotestowano . . . . . sztuk 596  
sztuk 726



W okresie sprawozdawczym:

Zapłacono . . . . .	sztuk	549	
Odpisano na straty . . . . .	sztuk	25	sztuk 574

W dniu 31 grudnia 1935 r. pozostało weksli:

Frotestowanych . . . . .	sztuk	66	
Zasądzonych . . . . .	sztuk	86	sztuk 152

*Stan weksli protestowanych w latach 1934 — 1935.*

R o k	S t a n				S p a d e k		
	na początku roku		w końcu roku		stanu weksli protestowanych		‰
					bezwzględny		
	zł.	gr.	zł.	gr.	zł.	gr.	
1934	76 027	20	49 928	58	26 098	62	34,3
1935	49 928	58	38 292	84	11 635	74	23,3

*Pozostałość weksli protestowanych w porównaniu z pozostałością wszystkich udzielonych przez Kasę kredytów w końcu roku.*

R o k	Pozostałość				Stosunek ‰-wy pozostałości weksli protestowanych do pozostałości udzielonych przez Kasę kredytów
	udzielonych kredytów		protestowanych weksli		
	w końcu roku				
	zł.	gr.	zł.	gr.	
1934	1 171 990	46	49 928	58	4,3%
1935	1 447 956	28	38 292	84	2,6%

Stosunek ‰-owy pozostałości weksli protestowanych w końcu roku do sumy udzielonych w ciągu roku kredytów wekslowych, obejmujących również wekslowe kredyty komunalne oraz do stanu portfelu wekslowego z końca roku, a ponadto stosunek ‰-owy sumy weksli zaprotestowanych do sumy udzielonych kredytów wekslowych w ciągu roku, ilustrują poniżej zamieszczone tablice:

*Pozostałość weksli protestowanych w końcu roku  
w porównaniu z sumą udzielonych kredytów wekslowych w ciągu roku.*

R o k	Suma weksli zdyskontowanych w ciągu roku		Pozostałość weksli protestowanych w końcu roku		Stosunek %-owy pozostałości weksli protestowanych do sumy weksli zdyskontowanych w ciągu roku
	zł.	gr.	zł.	gr.	
1934	2 820 000	57	49 928	58	1,8
1935	4 052 836	17	38 292	84	0,9

*Pozostałość weksli protestowanych  
w porównaniu ze stanem portfelu wekslowego w końcu roku.*

R o k	Pozostałość weksli				Stosunek %-owy pozostałości weksli protestowanych do pozostałości weksli zdyskontowanych w końcu roku
	zdyskontowanych		protestowanych		
	w końcu roku				
	Zł.	gr.	Zł.	gr.	
1934	889 836	83	49 928	58	5,6%
1935	1 248 020	44	38 292	84	3,1%

*Suma weksli zaprotestowanych w ciągu roku w porównaniu z sumą udzielonych w tym samym okresie kredytów wekslowych.*

R o k	Suma weksli zdyskontowanych w ciągu roku		Suma weksli zaprotestowanych w ciągu roku		Stosunek %-owy sumy weksli zaprotestowanych do sumy weksli zdyskontowanych w ciągu roku
	Zł.	gr.	Zł.	gr.	
1934	2 820 000	57	148 192	37	5,3%
1935	4 052 836	17	91 386	02	2,2%

Zestawienia powyższe stwierdzają niewątpliwą poprawę w działaniu weksli protestowanych.



*Weksle protestowane wg. terminów płatności.*

L. p.	Zaległe	Pozostałość weksli protestowanych w końcu roku						Stosunek % - wy do ogólnej sumy pozostałości weksli protestowanych w końcu roku	
		1934			1935				
		sztuk	na sumę		sztuk	na sumę		1934	1935
			zł.	gr.		zł.	gr.		
	<b>Ogółem</b>	130	49 928	58	152	38 292	84	100,0	100,0
1	Do 3 miesięcy	48	24 839	56	50	2 770	27	49,8	7,2
2	Ponad 3 do 6 mies.	16	1 268	43	19	2 169	25	2,5	5,7
3	„ 6 do 24 „	66	23 820	59	83	33 353	32	47,7	87,1

Jak widać z powyższej tabelki nastąpiło poważne przesunięcie na korzyść weksli protestowanych zaległych do 24 miesięcy: stanowią one weksle protestowane rolnicze, podlegające konwersji przez Bank Akceptacyjny.

### 8. Rachunki bieżące otwartego kredytu.

Pozostałość na dzień 1 stycznia 1935 r. . . . .	zł. 44 897.—
W ciągu 1935 r. obciążono rachunki sumą . . . . .	zł. 98 408 94
	zł. 143 305.94
W ciągu 1935 r. uznano rachunki sumą . . . . .	zł. 103 748.94
Pozostałość w dniu 31 grudnia 1935 r. . . . .	zł. 39 557.—

Obroty na rachunku każdej pożyczki w ciągu roku oraz ich pozostałości w dniu 31 grudnia 1935 r., z uwzględnieniem rodzaju zatrudnienia klientów, przedstawiają się następująco:

**Obroty na rachunkach bieżących otwartego kredytu  
z wyszczególnieniem wszystkich rachunków kredytobiorców.**

L. p.	Wyszczególnienie	Liczba czynnych r-ków w końcu roku	Pozosta- łość na początku roku		W ciągu roku				Pozo- stałość w końcu roku					
					obciążono		uznano							
			rachunki sumą				Zł.		gr.		Zł.		gr.	
			Zł.	gr.	Zł.	gr.								
<i>Rok 1934</i>														
	<b>Ogółem . . . .</b>	<b>8</b>	45 655	—	91 130	95	91 888	95	44 897	—				
<i>Rok 1935</i>														
	<b>Ogółem . . . .</b>	<b>9</b>	44 897	—	98 408	94	103 748	94	39 557	—				
1	Kupiec . . . . .	1	4 951	—	575	—	474	—	5 052	—				
2	Kupiec . . . . .	—	10 239	—	221	10	10 460	10	—	—				
3	Kupiec . . . . .	1	1 439	—	2 332	45	2 213	45	1 558	—				
4	Kupiec . . . . .	1	2 373	—	25 815	80	26 654	80	1 534	—				
5	Kupiec . . . . .	1	—	—	2 712	—	1 185	—	1 527	—				
6	Przemysłowiec . . . .	1	9 759	—	23 297	23	22 366	23	10 690	—				
7	Przemysłowiec . . . .	1	5 107	—	37 656	36	37 645	36	5 118	—				
8	Przemysłowiec . . . .	1	—	—	4 626	—	1 500	—	3 126	—				
9	Ogrodnik . . . . .	1	8 328	—	850	—	1 250	—	7 928	—				
10	Spółka z ogran. odp.	1	2 701	—	323	—	—	—	3 024	—				

W ciągu roku sprawozdawczego zamknięto 1 rachunek, otwarto natomiast 2 nowe rachunki.

Ogólna pozostałość pożyczek w rachunkach bieżących w końcu roku sprawozdawczego zmniejszyła się w porównaniu z rokiem poprzednim o sumę zł. 5 340.— t. j. o 11,9%, natomiast obroty na tych R-kach wzrosły nieznacznie. W zasadzie Kasa uważa tego rodzaju kredyty za mało płynne i przy udzielaniu takowych stosuje daleko idące restrykcje.

Pożyczki wyszczególnione w powyższym wykazie pod poz. 1, 3, 4, 6, 7 i 9 zabezpieczone są kaucjami hipotecznymi, a trzy pozostałe—papierami wartościowymi i weksłami gwarancyjnymi, wystawionymi przez kredytobiorców i zaopatrzonemi w podpisy odpowiedzialnych poręcycieli.



Najwyższa suma przyznanego kredytu, w roku sprawozdawczym wynosiła zł. 10 000.—, w roku poprzednim zł. 11 000.—.

### 9. Pożyczki terminowe na zastaw.

Pozostałość na dzień 1 stycznia 1935 r. . . . .	zł. 119 318.50
W ciągu 1935 r. udzielono pożyczek na sumę . . .	<u>zł. 15 741.—</u>
	zł. 135 059.50
W ciągu 1935 r. spłacono pożyczek na sumę . . .	<u>zł. 47 333.50</u>
Pozostałość w dniu 31 grudnia 1935 r. . . . .	<u>zł. 87 726.—</u>

Podział pożyczek terminowych na zastaw według rodzajów wartości, stanowiących ich zabezpieczenie, przedstawia się następująco:

#### Obroty na rachunku pożyczek terminowych na zastaw z podziałem wg. rodzaju przedmiotu zastawu

L. p.	Przedmiot zastawu	Pozostałość na początku roku		W ciągu roku				Pozostałość w końcu roku	
				udzielono		spłacono			
		zł.	gr.	zł.	gr.	zł.	gr.	zł.	gr.
<i>Rok 1934</i>									
	<b>Ogółem . . . . .</b>	160 490	18	17 712	—	58 883	68	119 318	50
<i>Rok 1935</i>									
	<b>Ogółem . . . . .</b>	119 318	50	15 741	—	47 333	50	87 726	—
1	Papiery procentowe . . . . .	9 561	—	15 741	—	12 576	—	12 726	—
2	Książeczki oszczędnościowe — własne . . . . .	107 757	50	—	—	32 757	50	75 000	—
3	Książeczki oszczędnościowe — obce . . . . .	2 000	—	—	—	2 000	—	—	—

Z zestawienia powyższego wynika, że w roku sprawozdawczym w porównaniu z rokiem poprzednim obroty na rachunku omawianych pożyczek zmalały.

Pozostałość pożyczek terminowych na zastaw w końcu roku sprawozdawczego obniżyła się znacznie w porównaniu ze stanem z końca roku poprzedniego z sumy zł. 119 318.50 do sumy zł. 87 726.—, a więc aż o zł. 31 592.50 t. j. o 26,5%, co ma związek ze spłatą części pożyczki udzielonej Gminie m. Włocławka pod zastaw książeczki oszczędnościowej przedsiębiorstwa miejskiego.

Dane dotyczące liczby udzielonych i spłaconych w ciągu roku oraz pozostałych w końcu roku sprawozdawczego pożyczek terminowych na zastaw ujmuje następujące zestawienie.

*Ruch pożyczek terminowych na zastaw.*

L. p.	Przedmiot zastawu	Liczba pożyczek na początku roku	Liczba pożyczek		Liczba pożyczek w końcu roku	
			udzielonych	spłaconych		
				całkowicie		częściowo
w ciągu roku						
<i>Rok 1934</i>						
	<b>Ogółem . . . . .</b>	38	70	53	18	55
<i>Rok 1935</i>						
	<b>Ogółem . . . . .</b>	55	89	51	20	93
1	Papiery procentowe . . . . .	53	89	50	19	92
2	Książeczki oszczędnościowe — własne . . . . .	1	—	—	1	1
3	Książeczki oszczędnościowe — obce . . . . .	1	—	—	—	—

Jak widać z powyższego liczba udzielonych pożyczek na zastaw zwiększyła się w roku sprawozdawczym o 19, wzrosła również liczba niespłaconych pożyczek, a mianowicie z 55 wg. stanu z końca 1934 r. do 93 w końcu roku sprawozdawczego, zatem o 38 t. j. o 69,1%.



Podział pożyczek terminowych na zastaw udzielonych w ciągu 1935 r. oraz ich pozostałości w dniu 31 grudnia 1935 r. według wysokości ilustruje poniższa tabelka:

*Pożyczki terminowe na zastaw wg. wysokości.*

L. p.	Wysokość pożyczki	Liczba pożyczek			
		udzielonych w ciągu 1935 r.		pozostałych w dniu 31 grudnia 1935 r.	
		bez- wzglę- dna	w $\frac{90}{100}$	bez- wzglę- dna	w $\frac{99}{100}$
	<b>Ogółem . . . . .</b>	<b>89</b>	<b>100,0</b>	<b>93</b>	<b>100,0</b>
1	Do zł. 50.— . . . . .	29	32,6	32	34,4
2	Powyżej zł. 50.— do zł. 100.— .	23	25,8	27	29,0
3	„ zł. 100.— do zł. 250.— .	23	25,8	22	23,7
4	„ zł. 250.— do zł. 500.— .	10	11,2	9	9,6
5	„ zł. 500.— do zł. 1 000.— .	2	2,3	1	1,1
6	„ zł. 1 000.— do zł. 5 000.— .	2	2,3	1	1,1
7	„ zł. 5 000.— . . . . .	—	—	1	1,1

Powyższe zestawienie wykazuje, że aż 95,4% ogólnej liczby udzielonych pożyczek w ciągu roku, a 96,7% ogólnej liczby pozostałych w końcu 1935 r. stanowiły pożyczki nieprzekraczające kwoty zł. 500.—. W roku poprzednim stosunek ten wynosił 90,0% i 92,8%.

Pożyczki te posiadają przeważnie charakter pożyczek konsumcyjnych i udzielane były sferom pracującym.

W celu ustalenia przeciętnej wysokości pożyczki terminowej na zastaw, należy dla przejrzystości wydzielić zupełnie z rachunku pozostałość pożyczki zaciągniętej przez Zarząd Miejski we Włocławku w kwocie zł. 75 000.— pod zastaw książeczki oszczędnościowej, wy-

stawionej przez Kasę na lokatę funduszu renowacyjnego przedsiębiorstwa miejskiego, po dokonaniu czego przeciętna pozostałość jednej pożyczki terminowej na zastaw, wynosi w dniu 31 grudnia 1935 r. — zł. 138 24. Odpowiednia suma w roku poprzednim wynosiła zł. 214,09.

Najwyższa kwota pożyczki terminowej na zastaw udzielonej w ciągu 1935 r. jednej osobie wynosiła zł. 1 900.—, podczas gdy w roku poprzednim — zł. 2 000.—.

---

## 10. Pożyczki hipoteczne w złotych w złocie.

Pozostałość na dzień 1 stycznia 1935 r. . . . .	zł. 59 870.—
W ciągu 1935 r. spłacono pożyczek na sumę . . . .	<u>zł. 25 510.—</u>
Pozostałość w dniu 31 grudnia 1935 r . . . . .	<u>zł 34 360 —</u>

W celu zapewnienia dostatecznej płynności funduszom Kasy, zaniechano już w 1933 r. dalszego udzielania pożyczek hipotecznych w złotych w złocie w formie czystego wpisu, uruchamiając wzamian tego dział pożyczek wekslowych zabezpieczonych hipotecznie.

Podział omawianych pożyczek wg. zawodu kredytobiorców z wykazaniem obrotu oraz pozostałości w końcu roku sprawozdawczego przedstawia się następująco:



*Obroty na rachunku pożyczek hipotecznych w złotych w złocie  
wg. zawodu dłużników.*

L. P.	Grupy zawodowe	Pozostałość na 1.I-1935 r.			W ciągu roku 1935								Pozostałość na dzień 31.XII.1935 r.		
		w liczbie	na sumę		w liczbie	udzielono		spłacono całkowicie		spłacono częściowo		w liczbie	na sumę		
			Zł.	gr.		w liczbie	Zł.	gr.	w liczbie	Zł.	gr.		w liczbie	Zł.	gr.
Zł.	gr.	Zł.	gr.	Zł.	gr.	Zł.	gr.	Zł.	gr.	Zł.	gr.	Zł.	gr.		
	<b>Ogółem . . .</b>	10	59 870	1	3 500	5	25 300	3	3 710	6	34 360	—	—		
1	Rzemieślnicy . . .	2	16 070	—	—	1	14 000	1	460	1	1 610	—	—		
2	Przemysłowcy . . .	—	—	1	3 500	—	—	—	—	1	3 500	—	—		
3	Rolnicy . . . . .	2	13 500	—	—	1	3 500	—	—	1	10 000	—	—		
4	Właściciele nieru- chomości . . . . .	6	30 300	—	—	3	7 800	2	3 250	3	19 250	—	—		

W ciągu roku sprawozdawczego spłacono całkowicie 5 pożyczek z których jedna wobec nieuiszczenia w terminie przypadających rat, została pokryta w drodze nabycia na licytacji nieruchomości, obciążonej tą pożyczką na rzecz Kasy.

Ogólna pozostałość pożyczek hipotecznych w końcu roku sprawozdawczego zmniejszyła się w porównaniu z rokiem poprzednim o sumę zł. 25 510.— t. j. 42,7%.

### 11. Należności z tyt. układów konwersyjnych zatwierdzonych przez Komitet Konwersyjny Banku Akceptacyjnego

Pozostałość na dzień 1 stycznia 1935 r. . . . .	zł.	—
W ciągu 1935 r, zawarto 3 układy konwersyjne na sumę . . . . .	zł.	<u>7 134.—</u>
Pozostałość w dniu 31 grudnia 1935 r. . . . .	zł.	<u><u>7 134.—</u></u>

\* \* \*

Od wszystkich udzielonych kredytów Kasa pobierała odsetki w wysokości 9,5% w stosunku rocznym.

### 12. Odsetki zaległe.

Pozostałość na dzień 1 stycznia 1935 r. . . . .	zł.	—
W ciągu 1935 r. obciążono rachunek sumą . . . . .	zł.	<u>14 755,32</u>
	zł.	14 755,32
W ciągu 1935 r. uznano rachunki sumą . . . . .	zł.	<u>9 877,03</u>
Pozostałość w dniu 31 grudnia 1935 r. . . . .	zł.	<u><u>4 878,29</u></u>

Z czego przypada na:

- a) Odsetki od pożyczek hipotecznych . . zł. 1 686,89
  - b) Odsetki od pożyczek terminowych na  
zastaw . . . . . zł. 74,45
  - c) Odsetki od weksli protestowanych  
i zasądzonych . . . . . zł. 3 116,95
- zł. 4 878,29



### 13. Nieruchomości.

Pozostałość na dzień 1 stycznia 1935 r. . . . .	zł. 20 312.09
W ciągu 1935 r. obciążono rachunek sumą . . . . .	<u>zł. 11 350 —</u>
Pozostałość w dniu 31 grudnia 1935 r. . . . .	<u><u>zł. 31 662.09</u></u>

W dniu 7 września 1933 r. nabyto na licytacji publicznej place przy zbiegu ulic Planty, Ułańskiej i Wiejskiej we Włocławku o łącznej powierzchni 10896,1 m.<sup>2</sup>, na pokrycie należności Kasy z tytułu udzielonej poprzedniemu właścicielowi pożyczki hipotecznej.

W ciągu roku sprawozdawczego obciążono rachunek nieruchomości kwotą zł. 11 350.—, w związku z nabyciem na publicznej licytacji w dniu 15-XI-1934 r. nieruchomości przy ul. Padarewskiego Nr. 8 (Nr. ks. hip. 1332/Nr. hip. 1112) wraz z budynkami murowanymi na placu o przestrzeni 1 378,7 mtr.<sup>2</sup>, na pokrycie należności Kasy z tytułu udzielonej pożyczki hipotecznej.

### 14. Ruchomości.

Pozostałość na dzień 1 stycznia 1935 r. . . . .	zł. 18 270.69
W ciągu 1935 r. nabyto za . . . . .	<u>zł. 1 636.95</u>
	<u><u>zł. 19 907.64</u></u>

W ciągu 1935 r.:

Sprzedano za . . . . .	zł. 13.99	
Odpisano na straty przedmioty zużyte na . . . . .	zł. 133.50	
Odpisano 10% na amortyzację . . . . .	zł. 364 25	
Odpisano 5% na amortyzację . . . . .	<u>zł. 1 294.13</u>	<u>zł. 1 805.87</u>
Pozostałość w dniu 31 grudnia 1935 r. . . . .	<u>zł. 18 101.77</u>	

### 15. Różne.

Pozostałość na dzień 1 stycznia 1935 r. . . . .	zł. 17 878 68
W ciągu 1935 r. obciążono rachunki sumą . . . . .	<u>zł. 96 615 18</u>
	<u>zł. 114 493.86</u>
W ciągu 1935 r. uznano rachunki sumą . . . . .	<u>zł. 93 032.84</u>

Pozostałość w dniu 31 grudnia 1935 r

Różni dłużnicy winni są Kasie .	zł. 61 536.70	
Różni wierzyciele mają w Kasie	<u>zł. 40 075 68<sup>1)</sup></u>	<u>zł. 21 461.02<sup>2)</sup></u>

Z czego przypada na:

u dłużników:

a) Różni za należności wątpliwe . . . . .	zł.	33 964.08
b) Różni za wydane książeczki oszczędnościowe .	zł.	12 095.—
c) Zaliczki personelu na 3% Prem. Poż Inwest., węgier i pensję . . . . .	zł.	6 461.95
d) Koszty zwrotne od weksli protestowanych . .	zł.	3 179.31
e) Ruchomości zakupione na licytacjach . . . .	zł.	1 550.76
f) Zaliczki na poczet dostaw . . . . .	zł.	900.—
g) Zaliczki na koszty egzekucyjne . . . . .	zł.	409 80
h) Inne . . . . .	zł.	2 975.80
		<u>zł. 61 536.70</u>

## 16. Sumy przechodnie.

Pozostałość na dzień 1 stycznia 1935 r.

Saldo stanu biernego . . . . zł. 50 403.51

Saldo stanu czynnego . . . . zł. 42 356.89 zł. 8 046.62

W ciągu 1935 r. uznano rachunki sumą . . . . zł. 397 560.51

zł. 405 607.13

W ciągu 1935 r. obciążono rachunek sumą . . . . zł. 385 496.61

Pozostałość w dniu 31 grudnia 1935 r.

Saldo stanu biernego . . . . zł. 23 241.71<sup>1)</sup>

Saldo stanu czynnego . . . . zł. 3 131.19 zł. 20 110.52<sup>2)</sup>

<sup>1)</sup> Umieszczono w stanie biernym bilansu.

<sup>2)</sup> Pozostałość skompensowana.



Z czego przypada na:

a) Koszty handlowe okresu przyszłego . . . .	zł.	2 905.—
b) Odsetki od zredyskontowanych weksli . . . .	zł.	<u>226.19</u>
	zł.	<u><u>3 131.19</u></u>

---

1) Umieszczono w stanie biernym bilansu.

2) Pozostałość skompensowana.



B. RACHUNKI STANU BIERNEGO.

1. **Kapitał zakładowy.**

R o k	Wg. stanu z końca roku	
	zł	gr.
1928	25 467	56
1929 — 1930	100 000	—
1931 — 1935	150 000	—

Kapitał zakładowy Kasy stanowi dotację bezzwrotną Gminy Miasta Włocławka, wpłaconą gotówką.

2. **Fundusz zasobowy.**

R o k	Wg. stanu z końca roku	
	zł.	gr.
1929	5 226	58
1930	16 620	29
1931	36 729	22
1932	42 532	30
1933	48 397	59
1934	54 103	32
1935	60 749	89

Fundusz zasobowy powiększa się corocznie o sumę czystego zysku, który w roku poprzednim 1934 wyniósł zł. 6 646.57. Łącznie z czystym zyskiem za rok sprawozdawczy, fundusz ten przewyższył już



5% sumy wkładów oszczędnościowych, nie osiągnął jednakże 5% stanu wkładów i innych zobowiązań Kasy, wobec czego czysty zysk za rok 1935 w kwocie zł 10 134.95 musi być również i w tym roku przelany na fundusz zasobowy w pełnej wysokości, a to zgodnie z art. 44 nowego prawa o K. K. O.

### 3. Wkłady oszczędnościowe.

Pozostałość na dzień 1 stycznia 1935 r . . . . .	zł.	1 159 445.77
W ciągu 1935 r. wpłynęło i dopisano % ów . . . . .	zł.	2 431 740.84
		zł. 3 591 186.61
W ciągu 1935 r. wypłacono . . . . .	zł.	2 245 350.58
Pozostałość w dniu 31 grudnia 1935 r. . . . .	zł.	<u>1 345 836.03</u>

#### Obroty na rachunku wkładów oszczędnościowych w 1935 r. z podziałem na poszczególne rodzaje wkładów.

Podział wkładów	Pozostałość wkładów na dzień 1.1.1935 r.		W ciągu 1935 roku						Pozostałość wkładów w dniu 31 grudnia 1935 r.	
			Wpłaty			Wypłaty				
	Zł.	gr.	liczba	suma		liczba	suma		Zł.	gr.
				Zł.	gr.		Zł.	gr.		
<i>Ogółem wkłady oszczędnościowe,</i>										
<b>Ogółem .</b>	1 159 445.77	27 339	2 431 740.84	12 001	2 245 350.58	1 345 836.03				
<i>Wkłady oszczędnościowe instytucji prawno-publicznych</i>										
<b>Ogółem .</b>	146 468.43	58	119 013.55	54	96 899.71	168 582.27				
1. Bezterminowe . . . . .	32 993.84	58	119 013.55	51	58 490.50	93 516.89				
2. Terminowe	113 474.59	—	—	3	38 409.21	75 065.38				
<i>Wkłady oszczędnościowe osób fizycznych i prawno-prywatnych.</i>										
<b>Ogółem .</b>	1 012 977.34	27 281	2 312 727.29	11 947	2 148 450.87	1 177 253.76				
1. Bezterminowe . . . . .	856 018.07	27 018	2 257 560.57	11 879	2 116 953.58	996 625.06				
2. terminowe z 3-miesięcz. wypowiedzeniem .	156 959.27	263	55 166.72	68	31 497.29	180 628.70				

*Stan wkładów oszczędnościowych z podziałem na publiczne i prywatne.*

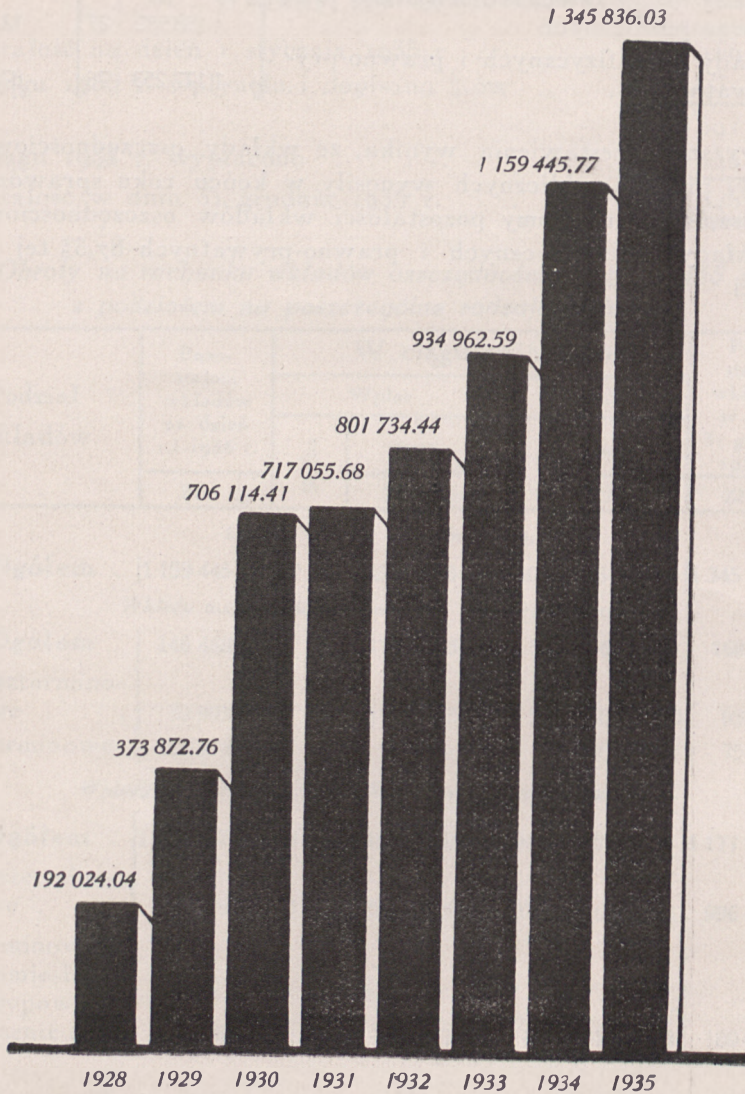
Wyszczególnienie	Wg. stanu w dniu 31 grudnia 1936 r.		Stosunek %-wy do ogólnej sumy wkład. oszczędność.
	Zł.	gr.	
<b>Ogółem wkłady oszczędnościowe</b>	1 345 836	03	100,0
Wkłady oszczędnościowe instytucyj prawno-publicznych . . . . .	168 582	27	12,5
Wkłady osób fizycznych i prawno-prywatnych . . . . .	1 177 253	76	87,5

Z powyższego zestawienia wynika, że wkłady oszczędnościowe instytucyj prawno-publicznych wynosiły w końcu roku sprawozdawczego 12,5% ogólnej sumy pozostałości wkładów oszczędnościowych, zaś wkłady osób fizycznych i prawno-prywatnych 87,5% tej pozostałości.





*Roczny wzrost wkładów oszczędnościowych.*



*Wkłady oszczędnościowe wg. terminów wypowiedzenia.*

Wyszczególnienie	Stan w dniu 31 grudnia 1935 r.		Stosunek %owy do ogólnej sumy wkładów
	zł.	gr.	
<b>Ogółem wkłady oszczędnościowe</b>	<b>1 345 836</b>	<b>03</b>	<b>100,0</b>
w tem:			
1. Bezterminowe — związane kwotą zł. 500.— dziennie . . . . .	1 090 141	95	81,0
2 Terminowe — z wypowiedzeniem do 3 miesięcy . . . . .	255 694	08	19,0

W roku 1934 stosunek wkładów bezterminowych do ogólnej sumy wkładów oszczędnościowych wynosił 76,7<sup>0</sup>/<sub>0</sub>.

*Liczba operacyj na rachunku wkładów oszczędnościowych w latach 1928 — 35.*

Rok	Ogółem operacyj	Liczba			Liczba operacyj dziennie przy 300 dniach w roku	w tem:	
		wpłat	wypląt	dopisanie		wpłat	wypląt
		na książeczkach oszczędnościowych					
1928	3 385	3 116	269	—	11	10	1
1929	17 039	12 955	2 285	1 799	57	43	8
1930	19 693	10 889	4 308	4 496	66	36	14
1931	22 176	10 956	5 486	5 734	74	37	18
1932	23 348	9 308	6 840	7 200	78	31	23
1933	27 044	10 036	8 477	8 531	90	33	28
1934	33 536	12 870	11 033	9 633	112	43	37
<b>1935</b>	<b>39 340</b>	<b>15 244</b>	<b>12 001</b>	<b>12 095</b>	<b>131</b>	<b>51</b>	<b>40</b>

Z tabelki powyższej wynika, że ogólna liczba dokonanych operacyj na rachunkach wkładów oszczędnościowych w ciągu roku sprawozdawczego w porównaniu z rokiem poprzednim wzrosła o 5,804 czyli o 17,3<sup>0</sup>/<sub>0</sub>, zaś przeciętna liczba operacyj dziennie wzrosła o 19.



Liczba operacyj na rachunku wkładów oszczędnościowych w 1935 r.  
z podziałem wg. poszczególnych rodzajów wkładów.

Wyszczególnienie	Ogółem operacyj	Liczba		
		wpłat	wypłat	dopisanie <i>zł</i>
		na książeczkach oszczędnościowych		
<i>Ogółem wkłady oszczędnościowe.</i>				
<b>Ogółem</b> . . . . .	39 340	15 244	12 001	12 095
<i>Wkłady instytucji prawno-publicznych</i>				
<b>Ogółem</b> . . . . .	115	58	54	3
Bezterminowe . . . . .	111	58	51	2
Terminowe . . . . .	4	—	3	1
<i>Wkłady osób fizycznych i prawno-prywatnych.</i>				
<b>Ogółem</b> . . . . .	39 225	15 186	11 947	12 092
Bezterminowe . . . . .	38 675	14 923	11 879	11 873
Terminowe . . . . .	550	263	68	219

Ruch na rachunku wkładów oszczędnościowych w latach 1928 — 35.

R o k	Suma obrotu rocznego	Roczna suma				Stan w końcu roku	Roczne przyrosty	
		wpłat		wypłat			zł.	gr.
		złote i grosze						
1928	324 054 74	258 039 39	66 015 35	192 024 04	—	—		
1929	892 430 72	537 139 72	355 291 —	373 872 76	181 848	72		
1930	1 534 565 03	933 403 34	601 161 69	706 114 41	332 241	65		
1931	2 367 067 19	1 189 004 23	1 178 062 96	717 055 68	10 941	27		
1932	2 429 949 08	1 257 313 92	1 172 635 16	801 734 44	84 678	76		
1933	3 504 520 57	1 818 874 36	1 685 646 21	934 962 59	133 228	15		
1934	4 794 416 16	2 509 449 67	2 284 966 49	1 159 445 77	224 483	8		
1935	4 677 091 42	2 431 740 84	2 245 350 58	1 345 836 03	186 390	26		

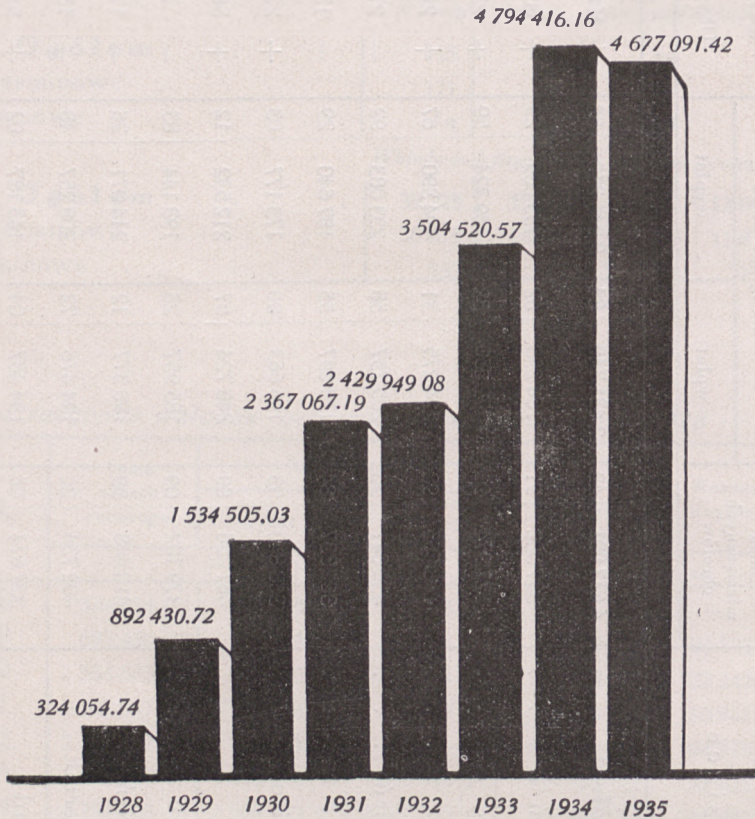
Ruch na rachunku wkładów oszczędnościowych w 1935 r.

Miesiące	Suma miesięcznych obrotów	Miesięczna suma		Wzrost + Ubytek —	Stan w końcu miesiąca				
		wpłaty	wypłaty						
		złote i grosze							
<b>Ogółem</b> . . .	4 677 091	2 431 740	84	2 245 350	58	+ 186 390	26	1 345 836	03
Styczeń . . .	337 302	184 293	62	153 009	29	+ 31 284	33	1 190 730	10
Luty . . .	321 974	172 650	32	149 324	59	+ 23 325	73	1 214 055	83
Marzec . . .	418 665	224 275	31	194 390	67	+ 29 884	64	1 243 940	47
Kwiecień . . .	438 841	205 757	58	233 083	92	— 27 326	34	1 216 614	13
Maj . . .	361 337	173 697	55	187 640	29	— 13 942	74	1 202 671	39
Czerwiec . . .	368 840	195 663	90	173 177	03	+ 22 486	87	1 225 158	26
Lipiec . . .	461 256	248 724	57	212 532	12	+ 36 192	45	1 261 350	71
Sierpień . . .	379 102	185 957	26	193 144	83	— 7 187	57	1 254 163	14
Wrzesień . . .	410 448	196 377	12	214 071	26	— 17 694	14	1 236 469	00
Październik . . .	402 734	194 476	72	208 257	48	— 13 780	72	1 222 688	24
Listopad . . .	337 674	194 487	04	143 187	02	+ 51 300	02	1 273 988	26
Grudzień . . .	438 911	255 379	85	183 532	08	+ 71 847	77	1 345 836	03





*Roczny wzrost obrotów na rachunkach wkładów oszczędnościowych.*



*Widoczny z powyższego wykresu nieznaczny spadek obrotów na R-kach wkładów oszczędnościowych jest pozorny; w rzeczywistości obroty w roku sprawozdawczym wzrosły i to b. znacznie, świadczy o tem wzrost wkładów oszczędnościowych. Pozorny spadek tłumaczy się tem, że Kasa w roku sprawozdawczym zaniechała pobierania przy udzielaniu kredytów t. zw. wkładów przymusowych.*

*Ruch książeczek oszczędnościowych w latach 1928 — 35.*

Rok	Liczba czynnych książeczek oszczędnościowych			
	W ciągu roku		Przyrost roczny	Stan w końcu roku
	otwarto	zamknięto		
1928	1 799	—	1 799	1 799
1929	2 783	86	2 697	4 496
1930	1 420	182	1 238	5 734
1931	1 732	266	1 466	7 200
1932	1 629	298	1 331	8 531
1933	1 463	361	1 102	9 633
1934	1 550	216	1 334	10 967
<b>1935</b>	<b>1 250</b>	<b>122</b>	<b>1 128</b>	<b>12 095</b>

W ciągu roku sprawozdawczego przybyło 1 128 wkładców, co w stosunku do 10 967 wkładców z końca roku poprzedniego stanowi 10,3% przyrostu. Jedna książeczka oszczędnościowa przypada na 5 mieszkańców Włocławka.

*Ruch książeczek oszczędnościowych w 1935 r.*

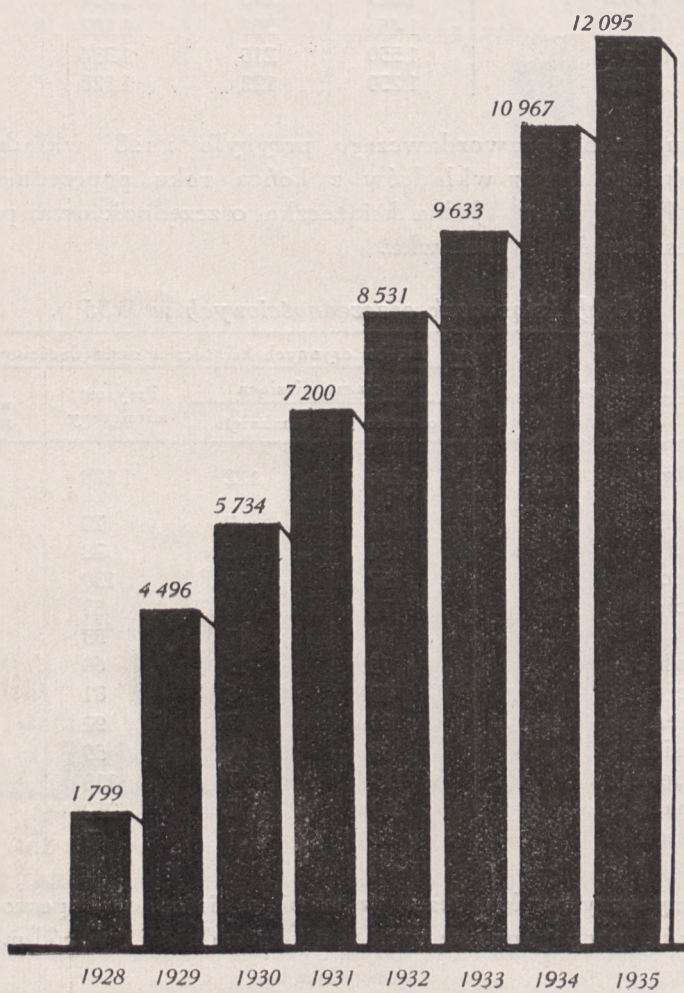
Miesiące	Liczba czynnych książeczek oszczędnościowych			
	W ciągu miesiąca		Przyrost miesięczny	Stan w końcu miesiąca
	otwarto	zamknięto		
<b>Ogółem . . . .</b>	<b>1 250</b>	<b>122</b>	<b>1 128</b>	<b>12 095</b>
Styczeń . . . . .	77	7	70	11 037
Luty . . . . .	84	6	78	11 115
Marzec . . . . .	157	18	139	11 254
Kwiecień . . . . .	76	9	67	11 321
Maj . . . . .	70	17	53	11 374
Czerwiec . . . . .	75	15	60	11 434
Lipiec . . . . .	89	8	81	11 515
Sierpień . . . . .	99	7	92	11 607
Wrzesień . . . . .	69	10	59	11 666
Październik . . . . .	117	7	110	11 776
Listopad . . . . .	259	7	252	12 028
Grudzień . . . . .	78	11	67	12 095

Wzmożony przyrost książeczek w miesiącu listopadzie spowodowany został akcją propagandową w „Dniu Oszczędności“ wśród młodzieży szkolnej.





*Roczny wzrost książeczek oszczędnościowych.*



*Wkłady oszczędnościowe wg. ich wysokości.*

Wysokość wkładów w złotych ponad — do	Rok	Suma wkładów w końcu roku	Stosunek %-wy do ogólnej sumy wkładów	Liczba książeczek w końcu roku	Stosunek %-wy do ogólnej liczby książeczek	Przeciętna kwota wkładu na jednej książeczce
		złote				złote
<b>Ogółem</b>	1934	1 159 446	100,0	10 967	100,0	106
	1935	1 345 836	100,0	12 095	100,0	111
do 50	1934	39 330	3,4	9 739	88,8	4
	1935	43 792	3,3	10 757	88,9	4
50 — 100	1934	19 733	1,7	286	2,6	69
	1935	19 098	1,4	283	2,3	70
100 — 150	1934	19 761	1,7	167	1,5	118
	1935	19 994	1,5	171	1,3	117
150 — 200 ]	1934	13 843	1,2	82	0,8	169
	1935	18 616	1,4	108	0,9	176
200 — 300	1934	28 504	2,5	120	1,1	238
	1935	30 964	2,3	130	1,1	238
300 — 400	1934	28 919	2,5	85	0,8	340
	1935	34 004	2,5	99	0,8	344
400 — 500	1934	25 292	2,2	57	0,5	444
	1935	35 333	2,6	80	0,7	441
500 — 1000	1934	132 325	11,4	191	1,7	693
	1935	231 519	9,8	190	1,6	692
1000 — 5000	1934	401 635	34,6	202	1,8	1 988
	1935	481 944	35,8	231	2,0	2 086
powyżej 5000	1934	450 104	38,8	38	0,4	11 845
	1935	530 572	39,4	46	0,4	11 534



Jak widać z powyższego zestawienia na jedną książeczkę oszczędnościową przypada przeciętnie w końcu roku kwota zł. 111.— wobec zł. 106.— z roku poprzedniego.

Prawie 95% ogólnej liczby wkładców posiada drobne lokaty nieprzekraczające zł. 300.— na jednej książeczce. Pozostałe dopiero około 5% wkładców lokowało kwoty wyższe. Na wkłady od 1 do 50 złotych przypada w ostatnim roku aż 88,9% ogólnej liczby wkładców, którzy ulokowali 3,3% łącznej sumy wkładów z przeciętną kwotą zł. 4.— na jednej książeczce. Poważną część tej grupy wkładców stanowi młodzież szkolna.

Dalsze 5,6% wkładców, posiadających wkłady ponad 50 do 300 zł. na jednej książeczce, ulokowało razem 6,6% ogólnej sumy wkładów oszczędnościowych. Wkłady ponad 300 do 1 000 zł. ulokowało 3,1% wkładców w wysokości 14,9% sumy wkładów. Pozostałe 2,4% wkładców najzamożniejszych ulokowało w roku sprawozdawczym 75,2% ogólnej sumy wkładów oszczędnościowych we wkładach powyżej zł. 1 000.— na jednej książeczce.

W roku sprawozdawczym oprocentowanie wkładów oszczędnościowych wynosiło:

**Wkłady złotowe:**

- a) na każde żądanie . . . . . 5% w stosunku rocznym
- b) z 3 miesięcznym wypowiedzeniem . . 5 $\frac{1}{2}$ % „ „

**Wkłady w złotych w złotele:**

- a) z 1 miesięcznym wypowiedzeniem . . 3 $\frac{1}{2}$ % w stosunku rocznym
- b) z 3 miesięcznym wypowiedzeniem . . 4% „ „

Procenty dopisywane były do kapitału raz na rok z dołu. W ciągu 1935 r. Kasa wypłaciła posiadaczom książeczek oszczędnościowych tytułem procentów sumę zł. 2 187.04, a dopisała w końcu roku do kapitału sumę zł. 54 507.43, razem więc procenty od wkładów oszczędnościowych wyniosły kwotę zł. 56 694 47, wobec zł. 45 421.38 z roku poprzedniego.

Podział pozostałości wkładów oszczędnościowych w dniu 31 grudnia 1935 r. wg. zawodu przedstawia niżej zamieszczona tablica, a z której wynika, że najwięcej książeczek wydano młodzieży szkolnej w związku z intensywną propagandą oszczędności prowadzoną na terenie szkół.

*Wkłady oszczędnościowe wg. zawodu wkładców.*

L. p.	Wyszczególnienie	Liczba książeczek	Stosunek %-owy do ogólnej liczby książeczek	Suma wkładów		Stosunek %-owy do ogólnej sumy wkładów
				Zł.	gr.	
w dniu 31 grudnia 1935 r.						
	<b>Ogółem . . . . .</b>	<b>12095</b>	<b>100,0</b>	<b>1 345 836</b>	<b>03</b>	<b>100,0</b>
	<i>Instytucje prawno-publiczne. . . . .</i>	<b>3</b>	<b>0,1</b>	<b>168 582</b>	<b>27</b>	<b>12,5</b>
	<i>Osoby fizyczne i prawno-prywatne</i>	<b>12092</b>	<b>99,9</b>	<b>1 177 253</b>	<b>76</b>	<b>87,5</b>
	<i>w tem:</i>					
1	Młodzież szkolna i dzieci . . . . .	6414	53,0	47 047	92	3,5
2	Studenci szkół wyższych . . . . .	14	0,1	334	21	0,1
3	Urzędnicy publiczni łącznie z wojskowymi i duchowieństwem . . . . .	520	4,3	129 334	44	9,6
4	Urzędnicy i pracownicy prywatni w rolnictwie, przemyśle i handlu . . . . .	427	3,5	67 573	49	5,1
5	Funkcjonariusze niżsi, woźni i gońcy . . . . .	128	1,1	14 800	93	1,1
6	Emeryci i inwalidzi . . . . .	83	0,7	31 258	12	2,4
7	Rzemieślnicy samodzielni . . . . .	712	5,9	121 241	69	9,0
8	Kupcy (handlowcy) samodzielni . . . . .	556	4,6	147 315	62	11,0
9	Przemysłowcy . . . . .	50	0,4	20 686	70	1,6
10	Rolnicy samodzielni . . . . .	65	0,5	23 802	60	1,8
11	Wolne zawody . . . . .	103	0,9	45 752	84	3,4
12	Robotnicy wykwalifikowani i niewykwalifikowani . . . . .	984	8,1	149 316	15	11,1
13	Służba domowa (osobista) . . . . .	88	0,7	10 912	59	0,9
14	Inne zawody . . . . .	824	6,8	94 781	17	7,1
15	Bez zawodu . . . . .	986	8,1	220 961	84	16,5
16	Spółdzielnie . . . . .	3	0,1	436	13	0,1
17	Spółki z o. o., Spółki Akcyjne . . . . .	7	0,1	604	64	0,1
18	Organizacje społeczne, dobroczyn. . . . .	107	0,9	26 371	77	2,0
19	Książeczki na okaziciela . . . . .	21	0,1	24 720	91	1,1



## 5. Rachunki bieżące.

(ozekowe)

Pozostałość na dzień 1 stycznia 1935 r. . . . .	zł. 79 216.—
W ciągu 1935 r. wpłynęło i dopisano %-ów. . . . .	zł. 3 798 483.13
	zł. 3 877 699.13
W ciągu 1935 r. wypłacono . . . . .	zł. 3 700 359.13
Pozostałość w dniu 31 grudnia 1935 r.. . . . .	zł. 177 340.—

*Obroty na rachunkach bieżących w 1935 r.  
z podziałem rachunków na publiczne i prywatne.*

Wyszczególnienie	Pozostałość na dzień 1 stycznia 1935 r.		W ciągu 1935 r.						Pozostałość w dniu 31 grudnia 1935 r.	
			wpłynęło na rachunki			wypłacono z rachunków				
	Zł.	gr.	Zł.	gr.	Zł.	gr.	Zł.	gr.	Zł.	gr.
<i>Ogółem rachunki bieżące.</i>										
<b>Ogółem . . .</b>	79 216	—	3 798 483	13	3 700 359	13	177 340	—		
<i>Rachunki bieżące instytucji państwowych, samorządowych i innych prawnopublicznych.</i>										
<b>Ogółem . . .</b>	11 708	—	2 225 971	13	2 149 071	13	88 608	—		
<i>Rachunki bieżące osób fizycznych i prawnoprywatnych.</i>										
<b>Ogółem . . .</b>	67 508	—	1 572 512	—	1 551 288	—	88 732	—		

*Obroty na rachunkach bieżących w latach 1934 — 1935.*

R o k	Obrót roczny		Roczna suma						Stan w końcu roku	
			wpłat			wypłat				
	Zł.	gr.	Zł.	gr.	Zł.	gr.	Zł.	gr.	Zł.	gr.
1934	5 381 638	32	2 694 649	66	2 686 988	66	79 216	—		
1935	7 498 842	26	3 798 483	13	3 700 359	13	117 340	—		

Pozostałość na rachunkach bieżących w końcu roku sprawozdawczego w porównaniu ze stanem z roku poprzedniego wzrosła o zł. 98.124.— t j. o 123,7%.

Ogólny roczny obrót na rachunkach bieżących w ciągu roku sprawozdawczego w porównaniu z rokiem poprzednim wzrósł o zł. 2 117 203.94 t. j. o 39,3%.

W roku 1935 otwarto nowych rachunków 33, a zamknięto 27 wobec czego liczba rachunków bieżących wzrosła ze 120 na początku roku do 126 rachunków bieżących w końcu roku sprawozdawczego t. j. o 6.

W liczbie czynnych w końcu roku sprawozdawczego rachunków bieżących 7 rachunków przypada na instytucje prawno-publiczne a 149 — na osoby fizyczne i prawno-prywatne.

Od wkładów na rachunkach bieżących płaciła Kasa odsetki w wysokości 4% w stosunku rocznym. Procenty dopisywane do kapitału co pół roku, wyniosły w okresie sprawozdawczym sumę zł. 4931.76.

## 6. Zobowiązania inkasowe.

Pozostałość na dzień 1 stycznia 1935 r. . . . .	zł.	1 463.70
W ciągu 1935 r. uznano powierców za wpływy inkasowe sumą . . . . .	zł.	623 570.13
		<u>zł. 625 033 83</u>
W ciągu 1935 r. obciążono powierców za wypłacone wpływy inkasowe sumą . . . . .	zł.	622 989.10
Pozostałość w dniu 31 grudnia 1935 r. . . . .	<u>zł.</u>	<u>2 044.73</u>

## 7. Redyskonto weksli.

Nazwa Banku w którym Kasa korzysta z kredytu redyskontowego	Do wysokości zł.	Pozostałość weksli w redyskontowaniu na dzień 1 stycznia 1935 r.		W ciągu 1935 r.				Pozostałość weksli w redyskontowaniu w dniu 31 grudnia 1935 r.		Stan niewyczerpanego kredytu redyskontowego w dniu 31 grudnia 1935 r.	
		zł.	gr.	zredyskontowano		wykupiono		zł.	gr.	zł.	gr.
				zł.	gr.	zł.	gr.				
Bank Polski . . . . .	150 000	—	—	680 77	—	68 077	—	—	—	150 000	—
Bank Gospodarstwa Krajowego	160 000	—	—	71 175	—	18 510	—	52 665	—	107 335	—
Polski Bank Komunalny S. A w Warszawie . . . . .	105 000	—	—	—	—	—	—	—	—	105 000	—
	415 000	—	—	139 252	—	86 587	—	52 665	—	362 335	—



Redyskonto w końcu roku sprawozdawczego wykazuje pozostałość jedynie z kredytu rzemieślniczego.

W ciągu roku sprawozdawczego Bank Gospodarstwa Krajowego podwyższył Kasie specjalny kredyt redyskontowy rzemieślniczy do sumy zł. 60 000.— wobec czego łączny kredyt redyskontowy w tej instytucji wzrósł z sumy zł. 140 000.— do sumy zł. 160 000.—.

Jak widać z powyższego Kasa zgodnie z ogólną regułą bankową przestrzega, aby kredyt redyskontowy wykorzystywać jedynie w przypadku odpływu wkładów i aby nigdy nie używać go na rozszerzenie działalności kredytowej Kasy.

## 8. Różne.

Pozostałość na dzień 1 stycznia 1935 r. . . . .	zł. 17 878 68
W ciągu 1935 r. obciążono rachunki sumą . . . . .	<u>zł. 96 615.18</u>
	zł. 114 493.86
W ciągu 1935 r. uznano rachunki sumą . . . . .	<u>zł. 93 032 84</u>

Pozostałość w dniu 31 grudnia 1935 r

Różni dłużnicy winni są Kasie .	zł. 61 536.70 <sup>1)</sup>	
Różni wierzyciele mają w Kasie	<u>zł. 40 075.68</u>	<u>zł. 21 461.02<sup>2)</sup></u>

Z czego przypada wierzycielom:

a) Należności wątpliwe . . . . .	zł. 33 964.08
b) Fundusz Budowy Tanich Mieszkań . . . . .	zł. 3 849.90
c) Sumy do przekazania . . . . .	zł. 698.45
d) Wpłaty na poczet rat kredytów . . . . .	zł. 574.27
e) Nadpłaty w związku z prolongatami . . . . .	zł. 506.19
f) Sumy do wyjaśnienia . . . . .	<u>zł. 482.79</u>
	<u>zł. 40 075.68</u>

<sup>1)</sup> Umieszczono w stanie czynnym bilansu.

<sup>2)</sup> Pozostałość skompensowana.

## 9. Sumy przechodnie.

Pozostałość na dzień 1 stycznia 1935 r.

Saldo stanu biernego . . . . .	zł. 50 403.51	
Saldo stanu czynnego . . . . .	<u>zł. 42 356.89</u>	zł. 8 046.62
W ciągu 1935 r. uznano rachunki sumą . . . . .		<u>zł. 397 560.51</u>
		zł. 405 607.13

W ciągu 1935 r. obciążono rachunek sumą . . . . . zł. 385 496.61

Pozostałość w dniu 31 grudnia 1935 r.

Saldo stanu biernego . . . . .	zł. 23 241.71	
Saldo stanu czynnego . . . . .	<u>zł. 3 131.19<sup>1)</sup></u>	zł. 20 110.52 <sup>2)</sup>

Z czego przypada na:

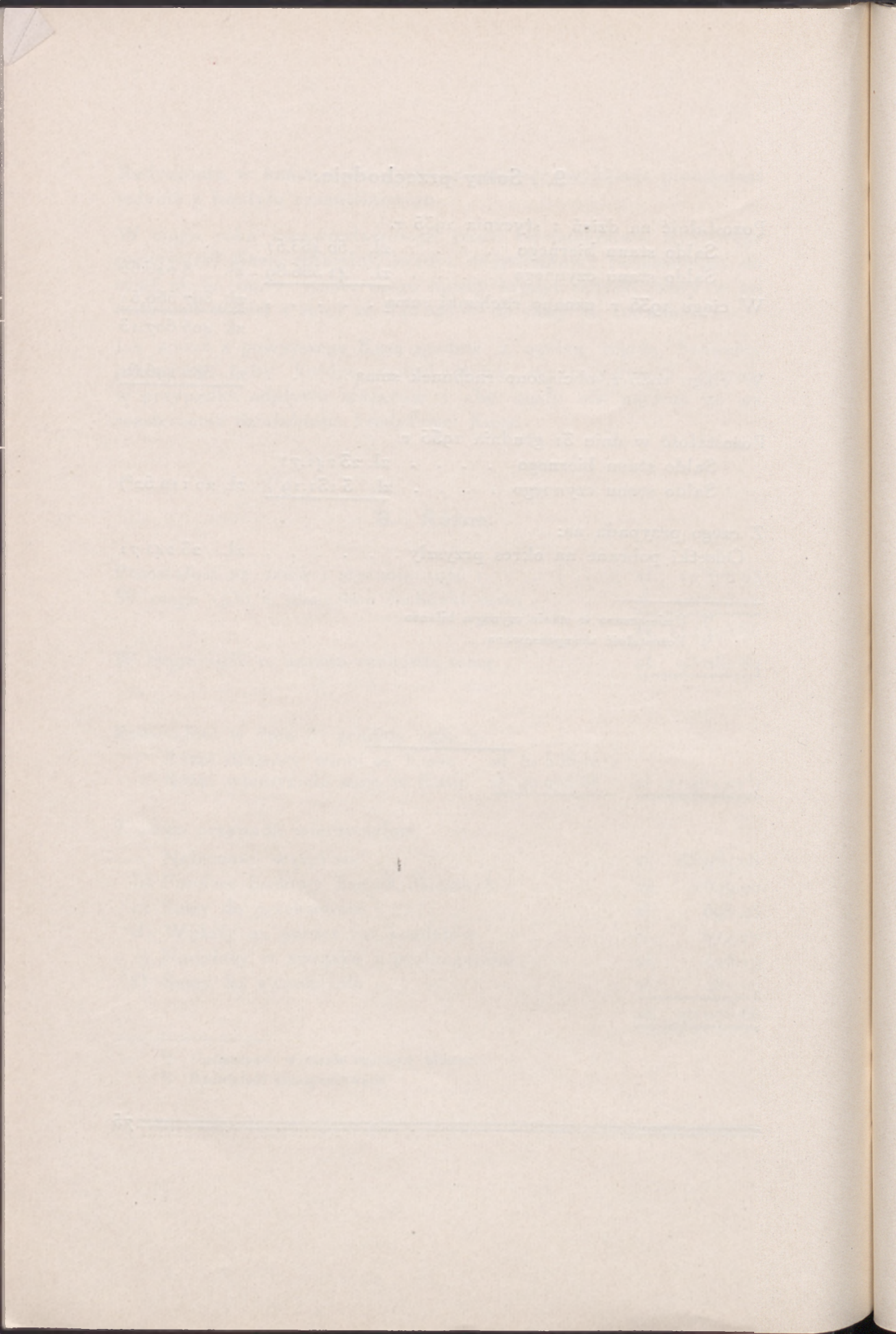
Odsetki pobrane na okres przyszły . . . . . zł. 23 241.71

---

<sup>1)</sup> Umieszczono w stanie czynnym bilansu.

<sup>2)</sup> Pozostałość skompensowana.







#### IV. RACHUNKI POZABILANSOWE.

##### Depozyty i Różni za depozyty.

Pozostałość na dzień 1 stycznia 1935 r. . . . .	zł. 139 048.40
W ciągu 1935 r. złożono depozytów na sumę . . .	<u>zł. 375.996,32</u>
	zł. 515 044.72
W ciągu 1935 r. podniesiono depozytów na sumę .	<u>zł. 70 984.98</u>
Pozostałość w dniu 31 grudnia 1935 r. . . . .	<u><u>zł. 444 059.74</u></u>

Pozostałość depozytów w dniu 31 grudnia 1935 r. przedstawia się następująco:

##### Wykaz depozytów.

L. p.	Rodzaj depozytu	Pozostałość depozytów w dniu 31.XII-1935 r.		
		sztuk	na sumę	
			Zł.	gr.
	<b>Ogółem . . . . .</b>	<b>1512</b>	<b>444 059</b>	<b>74</b>
1	Depozyty zachowawcze . . . . .	796	2 491	14
	a) Papiery procentowe . . . . .	746	2 441	14
	b) Własne książeczki oszczędnościowe . . . . .	49	49	—
	c) Obce książeczki oszczędnościowe . . . . .	1	1	—
2	Depozyty zastawowe . . . . .	716	441 568	60
	a) Papiery procentowe . . . . .	499	39 348	32
	b) Własne książeczki oszczędnościowe . . . . .	2	75 066	38
	c) Obce książeczki oszczędnościowe . . . . .	1	1	—
	d) Weksle gwarancyjne . . . . .	204	324 145	90
	e) Inne . . . . .	10	3 007	—



## Udzielone gwarancje i zobowiązania z tytułu udzielonych gwarancji.

Za wydany weksel gwarancyjny Bankowi Akceptacyjnemu na zabezpieczenie kredytu z układu konwersyjnego. . . . . zł. 4 150.—

### Inkaso i Różni za inkaso.

Pozostałość na dzień 1 stycznia 1935 r.		
dokumentów . . . . .	244	na sumę zł 34 613.84
W ciągu 1935 r. otrzymano do inkasa		
dokumentów . . . . .	<u>6 494</u>	na sumę <u>zł. 827 383.92</u>
	6 738	zł. 861 997.76
W ciągu 1935 r. zainkasowano lub zwrócono dokumentów . . . . .	<u>6 466</u>	na sumę <u>zł. 825 900.46</u>
Pozostałość w dniu 31 grudnia 1935 r. dokumentów . . . . .	<u>272</u>	na sumę <u>zł. 36 097.30</u>

### Akcepty Banku Akceptacyjnego i Bank Akceptacyjny.

Otrzymana trata . . . . . zł. 4 150.—

BILANS  
i  
RACHUNEK STRAT I ZYSKÓW  
za rok 1935.



Stan czynny

Bilans roczny netto

WYSZCZEGÓLNIENIE	Złote		gr.	
	Złote	gr.	Złote	gr.
1) <i>Kasa i sumy do dyspozycji</i>				
a) <i>gotowizna</i>	32 831	67		
b) <i>pozostałość w Banku Polskim i P. K. O.</i>	11 797	99		
c) <i>pozostałość w Bankach Państwowych i Komunalnych</i>	175 964	83	220 594	49
2) <i>Kupony</i>			2 360	48
3) <i>Papiery wartościowe</i>				
a) <i>papiery państwowe</i>	34 901	85		
b) <i>akcje Banku Polskiego, akcje i udziały w bankach komunalnych</i>	29 465	—	64 366	85
4) <i>Banki i K. K. O. Loro</i>			7 499	85
5) <i>Weksle zdyskontowane</i>			113 782	21
6) <i>Pożyczki wekslowe</i>			1 127 104	23
7) <i>Weksle protestowane</i>				
a) <i>pochodzące z dysk. i pożyczek wekslowych</i>	38 292	84	38 292	84
8) <i>Rachunki bieżące otwartego kredytu</i>				
a) <i>zabezpieczone papierami wartościowymi</i>	4 653	—		
b) <i>zabezpieczone hipoteką</i>	31 880	—		
c) <i>zabezpieczone innymi wartościami</i>	3 024	—	39 557	—
9) <i>Pożyczki terminowe na zastaw</i>				
a) <i>papierów wartościowych i książeczek oszczędn.</i>	87 726	—	87 726	—
10) <i>Pożyczki hipoteczne</i>			34 360	—
11) <i>Należności z tytułu układów konwersyjnych zatw. przez Kom. Konwers. B-ku Akceptacyjnego</i>			7 134	—
12) <i>Odsetki zaległe</i>			4 878	29
13) <i>Nieruchomości</i>			31 662	09
14) <i>Ruchomości</i>			18 101	77
15) <i>Różne</i>			61 536	70
16) <i>Sumy przechodnie</i>			3 131	19
<i>Razem</i>			1 862 087	99
17) <i>Depozyty</i>			444 059	74
18) <i>Udzielone gwarancje</i>			4 150	—
19) <i>Inkaso</i>			36 097	30
20) <i>Akcepty Banku Akceptacyjnego</i>			4 150	—
<i>Ogółem</i>			2 350 545	03

Buchalter: (—) K. Grabowski

Komisja Rady Kasy: (—) Gulowski, (—) A. Witkowski, (—) Z. Błędowski

za 1935 rok.

Stan bierny

WYSZCZEGÓLNIENIE	Złote		gr.	
	Złote	gr.	Złote	gr.
1) <i>Kapitał Zakładowy</i> . . . . .			150 000	—
2) <i>Fundusz Zasobowy</i> . . . . .			60 749	89
3) <i>Wkłady oszczędnościowe instytucji państwowych, samorządowych i innych prawno-publicznych</i> . . . . .				
a) <i>bezterminowe kont 2</i> . . . . .	93 516	89		
b) <i>terminowe kont 1</i> . . . . .	75 065	38	168 582	27
4) <i>Wkłady oszczędnościowe osób fizycznych i prawno-prywatnych</i> . . . . .				
a) <i>bezterminowe kont. 11873</i> . . . . .	996 625	06		
b) <i>terminowe do 3-ch miesięcy kont 219</i> . . . . .	180 628	70	1 177 253	76
5) <i>Rachunki bieżące</i> . . . . .				
a) <i>instytucji państw. samorząd. i innych prawno-publicznych r-ków 7</i> . . . . .	88 608	—		
b) <i>osób fizycznych i prawno-prywatnych r-ków 119</i> . . . . .	88 732	—	177 340	—
6) <i>Zobowiązanie inkasowe</i> . . . . .			2 044	73
7) <i>Redyskonto waksli w Bankach Państwowych</i> . . . . .	52 665	—	52 665	—
8) <i>Różne</i> . . . . .			40 075	68
9) <i>Sumy przechodnie (rozliczenie międzyokres.)</i> . . . . .			23 241	71
10) <i>Nadwyżki:</i>				
<i>za rok sprawozdawczy</i> . . . . .	10 134	95	10 134	95
<i>Razem</i> . . . . .			1 862 087	99
11) <i>Różni za depozyty</i> . . . . .			444 059	74
12) <i>Zobowiązania z tyt. udział. gwarancyj</i> . . . . .			4 150	—
13) <i>Różni za inkaso</i> . . . . .			36 097	30
14) <i>Bank Akceptacyjny</i> . . . . .			4 150	—
<i>Ogółem</i> . . . . .			2 350 545	03

Zastępca Naczelnika Zarządu (p. o. Dyr. Zarz.): (—) *Grochowski*  
 Członek Zarządu (Dyrekcji): (—) *Margulies*

Komisja Rewizyjna Kasy:

(—) *inż. Z. Ślósarski*, (—) *A. Radziejowski*, (—) *inż. Lis Piotr*



## Straty

## Rachunek Strat

WYSZCZEGÓLNIENIE	Złote		Złote	
		gr.		gr.
<b>1. Odsetki wypłacone i dopisane</b>				
a) od wkładów oszczędnościowych	56 694	47		
b) od rachunków bieżących	4 931	76		
c) od redyskonta weksli	1 689	75		
d) od zastawu papierów i od kredytów udzielonych				
Kasie	151	25		
e) różne inne	494	58	63 961	81
<b>2. Prowizje wypłacone</b>			591	31
<b>3. Koszty administracyjne</b>				
a) wydatki osobowe	53 863	08		
b) świadczenia socjalne	8 454	12		
c) wydatki rzeczowe	23 893	62	86 210	82
<b>4. Amortyzacja</b>				
ruchomości	1 658	38	1 658	38
<b>5. Odpisy na dłużnikach</b>			20 726	71
<b>6. Różnice kursowe na papierach wartościowych</b>			95	40
<b>7. Różne</b>			822	81
<b>8. Nadwyżka</b>			10 134	95
<b>Razem</b>			184 202	19

Buchalter:

(—) K. Grabowski

**i Zysków za 1935 r.**

**Zyski**

WYSZCZEGÓLNIENIE	Złote		gr.	
	Złote	gr.	Złote	gr.
<b>1. Odsetki pobrane i dopisane</b>				
a) od weksli	108 944	03		
b) od rachunków bieżących	3 796	74		
c) od pożyczek terminowych na zastaw	1 168	67		
d) od pożyczek i wierzytelności hipotecznych	4 348	87		
e) od papierów wartościowych	5 040	—		
f) od K. K. O. i Banków	2 534	50		
g) różne inne	863	98	126 696	79
<b>2. Prowizje pobrane</b>			32 584	99
<b>3. Różnice kursowe na papierach wartościowych</b>			6 926	49
<b>4. Dochód netto z nieruchomości</b>			129	37
<b>5. Odzyskane straty</b>			8 565	36
<b>6. Różne dochody</b>			9 299	19
<b>Razem</b>			184 202	19

Zastępca Naczelnika Zarządu (p. o. Dyrektora Zarządzającego):  
 (—) Grochowski  
 Członek Zarządu (Dyrekcji): (—) Margulies







**P R O T O K U L**  
**Z POSIEDZENIA KOMISJI REWIZYJNEJ**  
**KOMUNALNEJ KASY OSZCZĘDNOŚCI**  
**MIASTA WŁOCŁAWKA**

odbytego w dniu 7 stycznia 1936 r.

O b e c n i : Prezes Komisji p Inż. Zygmunt Ślósarski oraz członkowie pp. inż. Piotr Lis i Antoni Radziejowski.

Komisja Rewizyjna Komunalnej Kasy Oszczędności miasta Włocławka działając na podstawie art. 12 Rozporządzenia Prezydenta Rzeczypospolitej z dnia 24 października 1934 r. o komunalnych kasach oszczędności (Dz. U. R. P. z dnia 29 października 1934 r. Nr. 95 poz 860) oraz na podstawie § 22 Statutu Kasy zbadała przedstawione jej przez Komisję Rady Kasy w osobach: pp. Tadeusza Gutowskiego, Zygmunta Błędowskiego i Aleksandra Witkowskiego, roczne sprawozdanie z działalności Kasy, zamknięcia poszczególnych rachunków, bilans netto oraz rachunek strat i zysków za 1935 rok i po porównaniu odnośnych zapisów ze stanem gotówki, walorów własnych, depozytów i innych efektów spisanych z natury i ujętych w protokole Komisji Rewizyjnej z dnia 31 grudnia 1935 r. stwierdziła:

1) Bilans netto na dzień 31 grudnia 1935 r. zamykający się sumą . . . . .	zł.	1 862 087 99
a wraz z pozycjami pozabilansowymi . . . . .	zł.	488 457.04
s u m a . . . . .	zł.	<u>2 350 545.03</u>
Rachunek Strat i Zysków za rok 1935 wykazujący zysk . . . . .		
po odpisaniu:	zł.	32 520.04
a) na amortyzację ruchomości . . . . .	zł.	1 658.38
b) na rezerwę na wątpliwe straty na wekslach protestowanych . . . . .	zł.	20 726.71
czysty zysk w kwocie	zł.	<u>22 385.09</u>
	zł.	<u>10 134.95</u>



- c) zamknięcia wszystkich rachunków Kasy odpowiadają zapisom ksiązkowym, szczegółowemu spisowi inwentarza, oraz stanowi faktycznemu gotówki, walorów własnych, depozytów walorowych i innych efektów, spisanych z natury i ujętych w protokule Komisji Rewizyjnej z dnia 31 grudnia 1935 roku.
- 2) Dalszy wzrost wkładów oszczędnościowych do sumy zł. 1 545 836,03 a w szczególności wzrost wkładów oszczędnościowych osób i firm prywatnych, które w porównaniu ze stanem z roku poprzedniego wzrosły o zł. 164 276,42 do sumy zł. 1 177 253,76 przy stanie 12 092 książeczek oszczędnościowych, wyjątkowo wysokie pogotowie gotówkowe, które łącznie z papierami procentowymi mającymi obieg na giełdzie, oraz przyznanym Kasie, a wolnym całkowicie kredytem redyskontowym stanowi 60% wkładów bezterminowych, wreszcie dalsze konsekwentne obniżenie się pozostałości weksli protestowanych do sumy zł. 38 292,84 w końcu roku i znikomy stosunek tych protestów do salda rozproszonych kredytów, gdyż wynoszący tylko 3,3%.
- 3) Prace bilansowe ukończone zostały całkowicie w dniu 4 stycznia 1936 r. co należy uznać za rekordową sprawność techniczną pracowników Kasy. Komisja Rewizyjna stwierdza i podkreśla, że zaprowadzona technika prac, umiejętna obsługa klientów znajduje coraz szersze zaufanie miejscowego społeczeństwa i powoduje dalszy stały rozwój Kasy.

Praca K. K. O. przy wielkiej ostrożności i rozwadze w udzielaniu kredytów daje całkowitą rękojmię trwałości i celowości kontynuowanej polityki finansowej, a wyniki tegoroczne należy uznać za zupełnie zadawalające, za co Komisja Rewizyjna wyraża Dyrekcji oraz personelowi Kasy swoje głębokie uznanie.

Członkowie Rady Kasy:

- (—) *A. Witkowski*
- (—) *Gulowski*
- (—) *Z. Błędowski*

Prezes Komisji Rewizyjnej:

- (—) *Inż. Zygmunt Śtósarski*

Członkowie Komisji Rewizyjnej:

- (—) *Inż. Piotr Lis*
- (—) *A. Radziejowski*



## W Y C I A Ą Z PROTOKUŁU POSIEDZENIA RADY KASY

odbytego w dniu 8 stycznia 1936 r.

Komplet 9.

Obecnych 9.

Obecni: Przewodniczący Rady, w zastępstwie p. inż. Teofil Hajdo  
Wiceprezydent m. Włocławka oraz członkowie Rady  
pp. Błędowski, Ks. Dembczyk, Dubalski, Gutowski, Lesz-  
czyński, Toruńczyk, mec. Wawrzyniecki i Witkowski.

Zastępca Naczelnika Zarządu (p. o. Dyrektora Zarzą-  
dzającego) p. Grochowski oraz członek Zarządu (Dyrekcji)  
p. Margulies.

Nieobecny — usprawiedliwiony: Przewodniczący Rady p. Witold  
Mystkowski — Prezydent m. Wło-  
cławka.

Protokół pisał dyr. Grochowski.

Po przyjęciu do wiadomości protokołu z posiedzenia Komisji Rewi-  
zyjnej Kasy, odbytego w dniu 7 stycznia 1936 r. na wniosek Za-  
rządu Kasy z dnia 7 stycznia 1936 r. uchwalono jednomyślnie:

- 1) „Przyjąć sprawozdanie z działalności Kasy i zamknięcia  
rachunkowe za rok ubiegły 1935 oraz bilans netto z dnia  
31 grudnia 1935 r. wraz z rachunkiem strat i zysków za  
rok 1935 i na podstawie art. 43 Rozporządzenia Prezy-  
denta Rzeczypospolitej z dnia 24 października 1934 r.



o komunalnych kasach oszczędności (Dz. U. R. P. Nr. 95 poz. 860 z 1934 r.) złożyć je do zbadania Związkowi Komunalnych Kas Oszczędności w Warszawie.

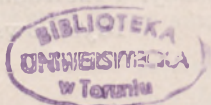
- 2) Przełać z czystego zysku za rok 1935 w kwocie zł. 10 134.95 na Fundusz Zasobowy kwotę zł. 9 295 85 zgodnie z przepisami art. 44 powołanego wyżej Rozporządzenia i na Fundusz Gwarancyjny Komunalnych Kas Oszczędności zł. 839.10 zgodnie z przepisami art. 74 wspomnianego Rozporządzenia.

Żastępca Naczelnika Zarządu  
(p. o. Dyrektora Zarządzającego):

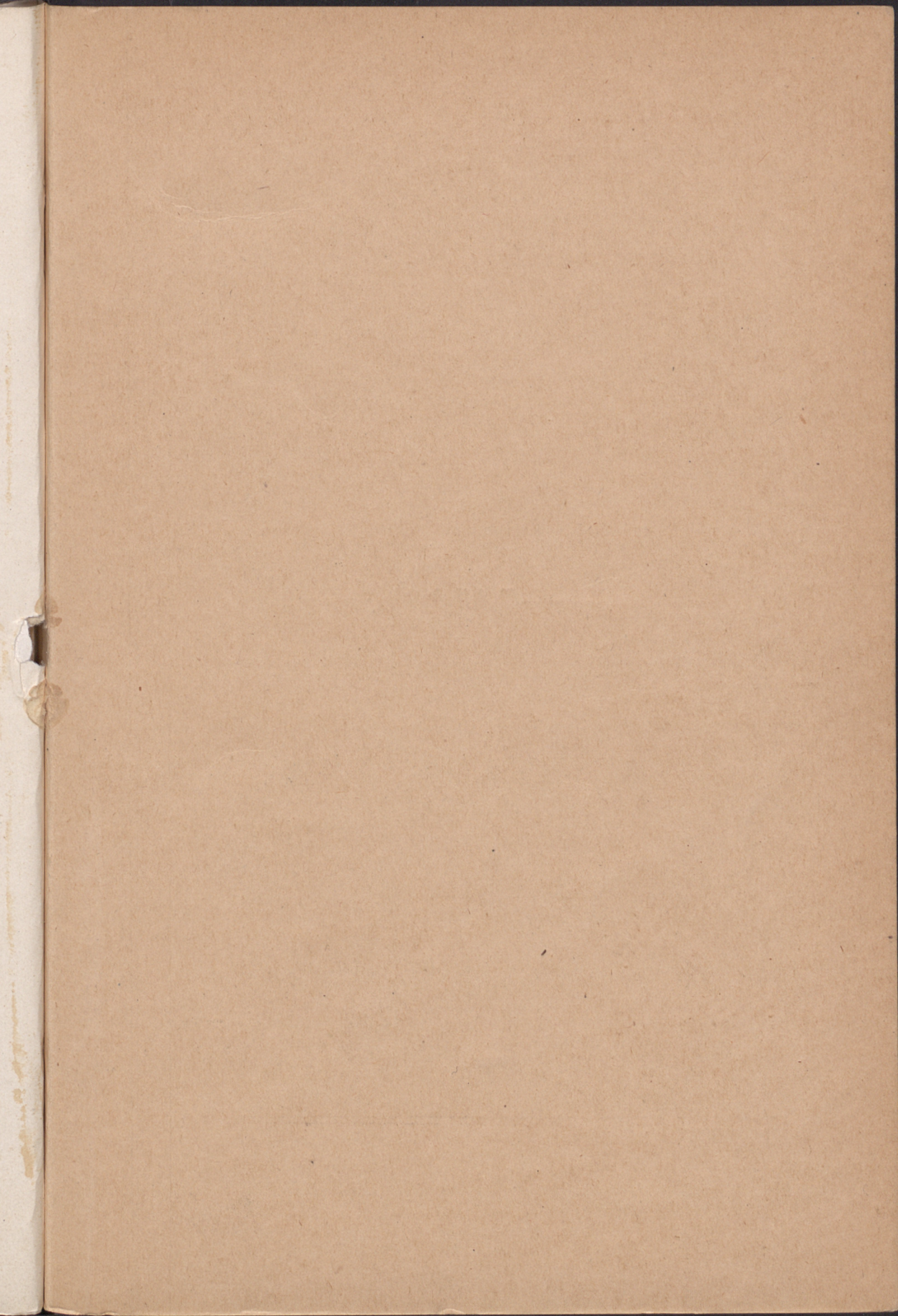
(—) *Grochowski*

Przewodniczący Rady Kasy:  
w/z (—) *inż. Teofil Hajdo*  
*Viceprezydent m. Włocławka*

Członek Rady Kasy:  
(—) *Gulowski*

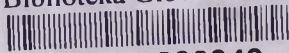








Biblioteka Główna UMK



300020830349

**KKO**

ZAKŁADY GRAFICZNE  
B. PIOTROWICZ  
WŁOCŁAWEK