

Biblioteka
Główna
UMK Toruń

022449/1933

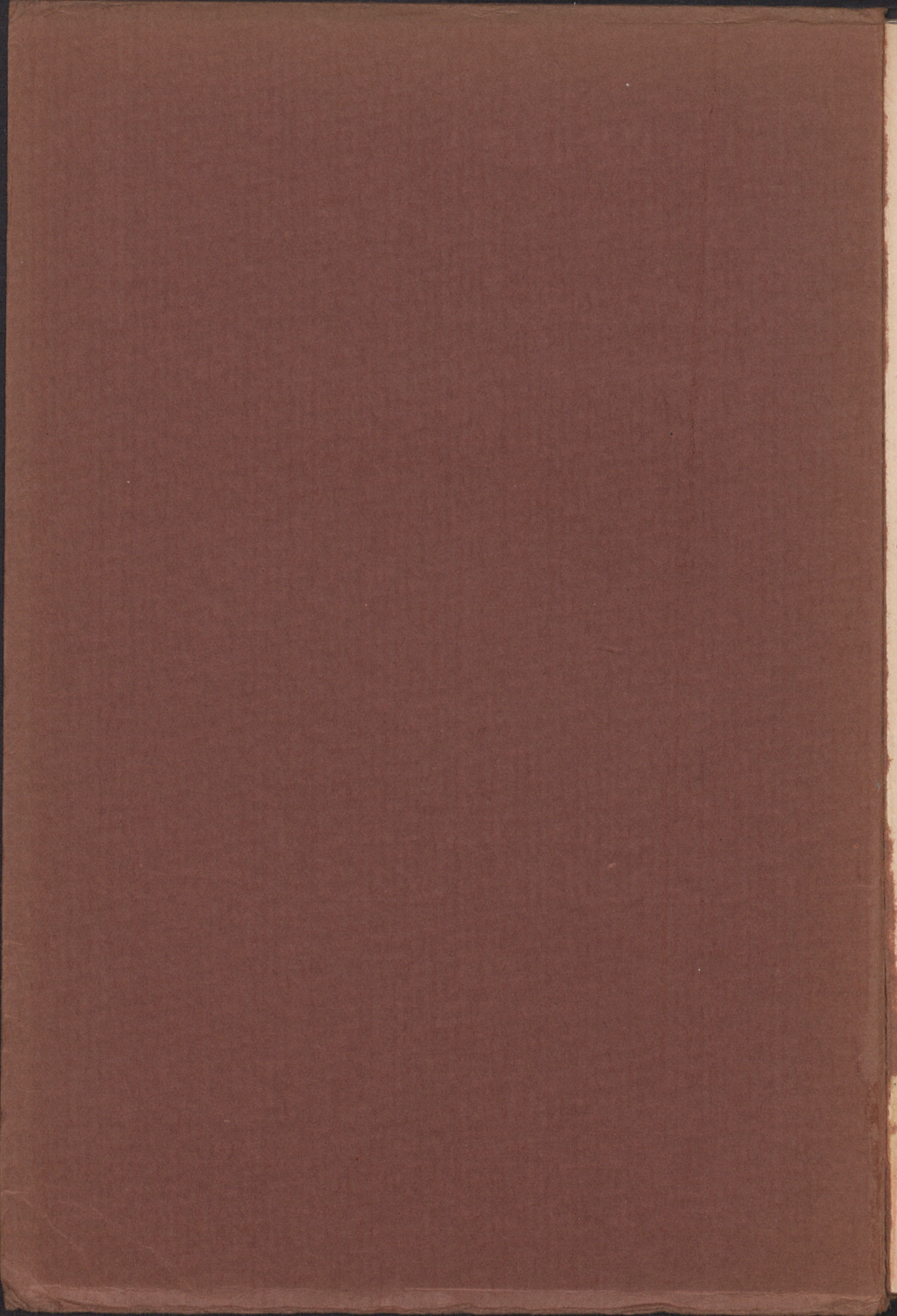
022449/1933

KOMUNALNA
KASA ■ MIASTA **W**ŁOCŁAWKA
OSZCZĘDNOŚCI

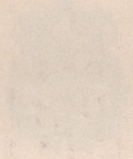


SPRAWOZDANIE

ZA SZÓSTY ROK
DZIAŁALNOŚCI 1933



WYDZIAŁ NAUK OŚWIETCENIOWYCH
I NAUK PEDAGOGICZNYCH



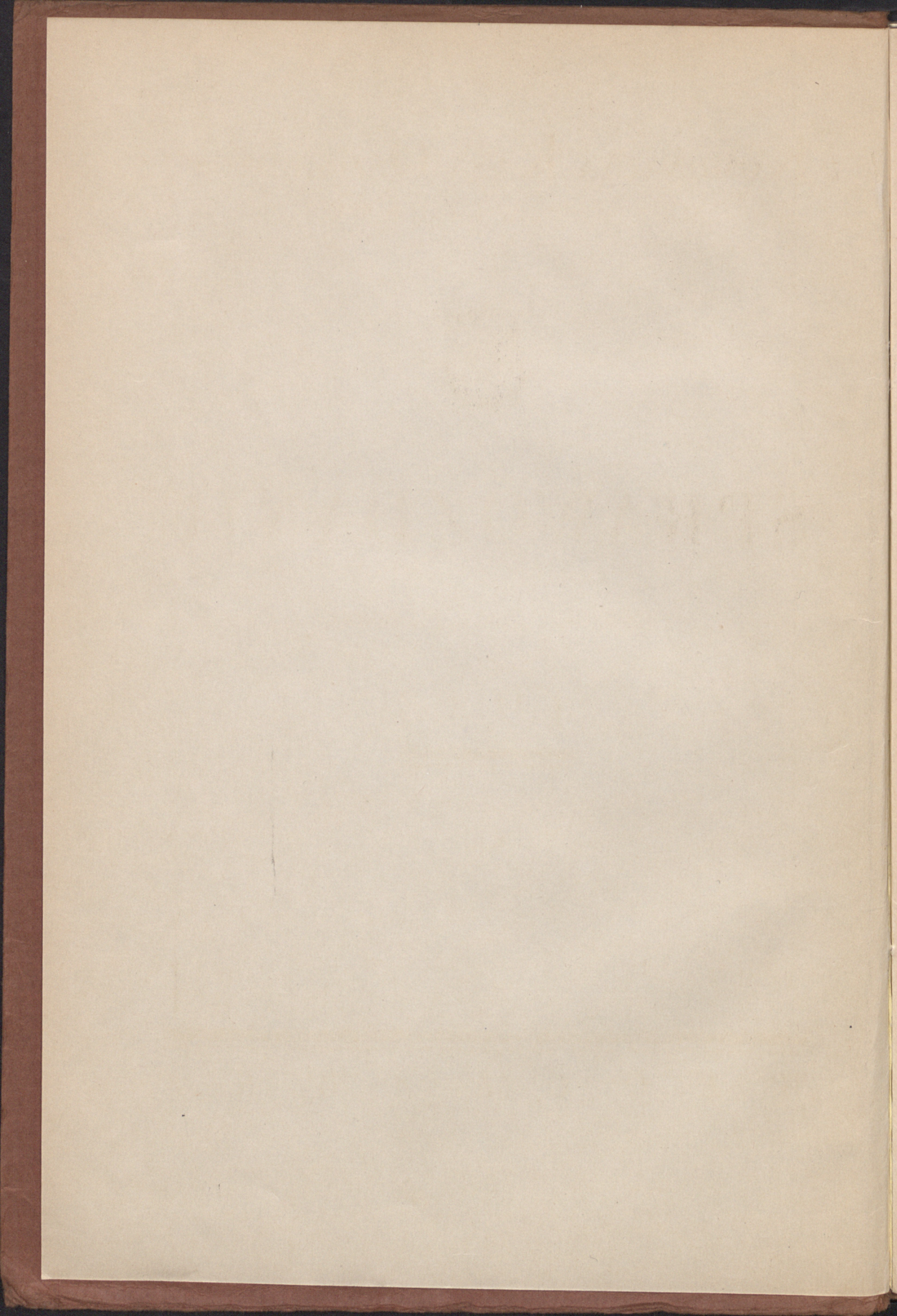
SPRAWOZDANIE

z działalności Wydziału

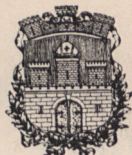
1933

1933

W. L. O. C. E. A. W. K. K.



KOMUNALNA KASA OSZCZĘDNOŚCI
MIASTA WŁOCŁAWKA



SPRAWOZDANIE

ZA SZÓSTY ROK DZIAŁALNOŚCI

1933

W Ł O C Ł A W E K

WYSTAWA KRAJOWA
MIASTA WARSZAWY

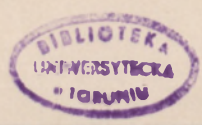


SPRAWOZDANIE

ZA CZYBY ROK 1933

1933

022 449



WYSTAWA KRAJOWA

8t/essv. 28

KOMUNALNA KASA OSZCZĘDNOŚCI
MIASTA WŁOCŁAWKA
WE WŁOCŁAWKU, PLAC WOLNOŚCI 3
TELEFON BIURA 22, DYREKCJI 37.

R-k żyrowy w Banku Polskim Oddział we Włocławku
R-k bieżący w Banku Gospodarstwa Krajowego Oddział we Włocławku
R-k bieżący w Polskim Banku Komunalnym Sp. Akc. w Warszawie
R-k czekowy w P. K. O. w Warszawie Nr. 65.654.

ZAKRES OPERACJI:

Wkłady oszczędnościowe na każde żądanie i terminowe,
oprocentowane od 5 do 5 $\frac{1}{2}$ %;

Pożyczki wekslowe, pod zastaw papierów wartościowych i hipoteczne;

R - k i czekowe i otwartego kredytu;

Weksli dyskonto i inkaso;

Godziny czynności od 8.30 rano do 1.30 popołudniu, a ponadto wyłącznie dla wkładów oszczędnościowych od 6 do 7.30 wieczorem.

I N K A S O

weksli i innych dokumentów od szt. 0,40, protesty 0,60 plus własne koszty protestu i porta. Wpływy przekazuje Kasa natychmiast.

KOMUNALNA KASA OSZCZĘDNOŚCI

MIASTA WŁOCŁAWKA

została uruchomiona dnia 11 czerwca 1928 r. na podstawie statutu uchwalonego przez Radę Miejską m. Włocławka dnia 19 kwietnia 1928 r. i zatwierdzonego przez Wojewodę Warszawskiego re-skryptem z dnia 10 maja 1928 r. L. SM. 1892/I.

ZA WSZYSTKIE ZOBOWIĄZANIA odpowiada Kasa nie tylko swoim majątkiem, ale również i całym majątkiem Gminy m. Włocławka, wszystkimi jej dochodami oraz siłą podatkową mieszkańców,

WKŁADY NA KSIĄŻECZKI OSZCZĘDNOŚCIOWE Kasy posiadają charakter funduszków, ulokowanych z bezpieczeństwem prawnym (pupilarnem), co zapewnia niezwruszoną gwarancję ich całości.

KSIĄŻECZKI OSZCZĘDNOŚCIOWE Kasy są przyjmowane przez państwowe i komunalne władze, urzędy i zakłady, jako wadja przy wszelkich przetargach, jako kaucje akcyzowe i celne, jako kaucje przy zawieraniu umów oraz jako zabezpieczenia pieniężne z innych tytułów wymagane.

TAJEMNICA WKŁADÓW prawnie zastrzeżona. Nawet w przypadkach egzekucji wypłata wierzytelności, wynikającej z książeczki oszczędnościowej Kasy może nastąpić tylko za jej przedstawieniem.

FUNDUSZE WŁASNE

na dzień 1 stycznia 1934 roku:

KAPITAŁ ZAKŁADOWY	Zł.	150.000.—
FUNDUSZ ZASOBOWY	Zł.	54.103.32

Wkłady **Zł. 1.038.767.59** Obrót w r. 1933 **Zł. 23.433.641.12**

Czynnych książeczek oszczędnościowych — 9.633

Rachunków bieżących — 162

W Ł A D Z E
K O M U N A L N E J K A S Y O S Z C Z E D N O Ś C I
M. W Ł O C Ł A W K A

P O D Ł U G S T A N U W D N I U 3 1 G R U D N I A 1 9 3 3 r.

R A D A :

- Przewodniczący:* 1. ANTONI WAWRZYNIECKI — adwokat,
2. KS. KANONIK SYLWAN DEMBCZYK — proboszcz parafji farnej św. Jana,
3. ZYGMUNT BŁĘDOWSKI — dyrektor Seminarjum Nauczycielskiego,
- Członkowie:* 4. BRONISŁAW JABŁOŃSKI — rzemieślnik,
5. STANISŁAW KRZEMIŃSKI — kupiec,
6. LUDWIK LESZCZYŃSKI — rzemieślnik,
7. ABRAM TORUŃCZYK — kupiec,
8. FRANCISZEK WAPNIARSKI — kupiec,
9. WACŁAW WAŚNIEWSKI — rzemieślnik.

Na miejsce ś. p. Romana Goździewicza, został wybrany przez Radę Miejską w dniu 23. III. 1933 r. p. Walenty Szczepiński, a po utraceniu przez niego mandatu z powodu zmiany miejsca zamieszkania, Tymczasowy Przewodzący Gminy m. Włocławka, decyzją z dnia 14. XI. 1933 r. powołał Ks. Sylwana Dembczyka.

Z A R Z Ą D :

1. *Witold Mystkowski*
Naczelnik Zarządu i Dyrektor
2. *Tadeusz Gutowski*
Zastępca Naczelnika Zarządu
3. *Samuel Margulies*
Członek Zarządu

KOMISJA REWIZYJNA
KOMUNALNEJ KASY OSZCZĘDNOŚCI
M. WŁOCŁAWKA:

Prezes: 1. INŻ. ZYGMUNT ŚLÓSARSKI
Członkowie: | 2. JAN RÓŻAŃSKI,
 | 3. MICHAŁ ZAWADZKI.

Wobec zdekompletowania się poprzedniej Komisji w składzie pp. Jana Gadkowskiego, Józefa Orłowskiego i Stanisława Markowskiego, Tymczasowy Przewodniczący Gminy m. Włocławka decyzją swą z dnia 14. XI. 1933 r. mianował Komisję w nowym składzie.

SPRAWOZDANIE

Z DZIAŁALNOŚCI

KOMUNALNEJ KASY OSZCZĘDNOŚCI

MIASTA WŁOCŁAWKA

ZA ROK 1933.



ACZKOLWIEK w roku sprawozdawczym 1933 sytuacja gospodarza kraju w dalszym ciągu kształtowała się niekorzystnie, Kasa zakończyła pomyślnie ten szósty okres swej działalności, powiększając swe fundusze obrotowe i wykazując stałe tendencje rozwojowe.

Niesłabnący naogół kryzys zaufania nie dotknął naszej instytucji dzięki temu, że ta przystosowuje się zupełnie do nowych i zmieniających się jeszcze stale warunków życia gospodarczego.

Usiłowania Kasy w tym kierunku wyrażały się przedewszystkiem w intensywnem zwalczaniu tendencji tezauryzacyjnych w drodze stałej i systematycznej propagandy, a następnie w stosowaniu najdalej idących ostrożności przy udzielaniu nowych kredytów i bezwzględnej egzekucji zapadłych należności od opornych dłużników. Ta celowa i konsekwentna polityka władz Kasy ugruntowała ostatecznie zaufanie społeczeństwa do instytucji, o czem świadczy w szczególności wzrost wkładów oszczędnościowych. Pomimo niekorzystnych warunków dla kapitalizacji wewnętrznej, wywołanych światowym kryzysem gospodarczym i monetarnym łączna suma wkładów ulokowanych w Kasie osiągnęła w końcu roku sprawozdawczego poważną kwotę Zł. 1.038 767.59 wobec Zł. 900.649,44 z roku poprzedniego.

To przekroczenie jednego miliona złotych wkładów w okresie obecnego kryzysu zaufania dowodzi, że społeczeństwo darzy instytucję stuprocentowem zaufaniem, oceniając należycie ostrożną administrację powierzonych Kasie oszczędności.

Najbardziej wzrosły wkłady osób i firm prywatnych, które są istotnym miernikiem zaufania. W dniu 31 grudnia 1933 r. wynosiły one sumę zł. 838.588,20, ulokowaną na 9783 kontach wkładowych, zatem wobec zł. 692.290,24 z roku poprzedniego, ulokowanych na 8690 kontach, wzrosły o zł. 146.297,96 i 1.093 kont, a więc o 21,1% sumy wkładów i 12,6% liczby wkładców. Wzrost ten okaże się jeszcze poważniejszy, o ile weźmie się pod uwagę, że w związku z wahaniami się kursu dolara i załamywaniem się tej waluty, Kasa, mając na względzie dobro klientów, których nie chciała narażać na dalsze straty, wypowiedziała z dniem 15 września wszystkie wkłady dolarowe złożone na książeczki oszczędnościowe Kasy, a w konsekwencji wypłaciła je w łącznej kwocie bilansowej zł. 59.045,33 tym wkładcom, którzy nie zgodzili się na pozostawienie swych oszczędności na normalnych rachunkach złotych.

Pragnąc ułatwić sferom pracującym gromadzenie oszczędności w godzinach wieczorowych oraz umożliwić kupcom bezpieczne lokowanie codziennych pozostałości gotówkowych, Kasa uruchomiła od października 1933 r., dział wkładów oszczędnościowych również i w godzinach wieczorowych, przyjmując i wypłacając wkłady w godzinach od 18 do 19,30. Inowacja ta okazała się wielkim udogodnieniem dla społeczeństwa miejscowego, a w szczególności dla sfer pracujących i właścicieli mniejszych sklepów, którzy tylko wieczorem mogą składać swe oszczędności lub też wolne fundusze, a ponadto przyczyniła się do poważnego wzrostu frekwencji w dziale wkładów oszczędnościowych a w pewnej mierze i do wzrostu sumy wkładów.

Kasa utrzymywała w dalszym ciągu poważne rezerwy gotówkowe. Poza gotówką w kasie i na rachunkach bieżących w innych instytucjach kredytowych, wynoszącą w końcu roku sumę zł. 87.990,71, posiadała Kasa rezerwy w postaci papierów wartościowych własnych na sumę zł. 54.309,98 jak również i w postaci niewyczerpanego kredytu redyskontowego w sumie zł. 156.429,39. Kwota najpłynniejszych aktywów wynosiła zatem w końcu okresu sprawozdawczego zł. 298.730,08 co stanowi 45,6% wkładów a'vista. Takie wy-

sokie pogotowie gotówkowe zapewnia Kasie nadzwyczajną sprawność i odporność i umożliwiło jej całkowite wypłacanie bez żadnych zastrzeżeń wkładów a'vista, aczkolwiek wkłady te wiązane są sumą zł. 500.— dziennie, jak również dyskontowanie niewypowiedzianych wkładów terminowych.

Dzięki poważnemu wzrostowi wkładów i płynności udzielanych pożyczek Kasa kontynuowała bez przerwy pomoc kredytową dla ludności miasta, przyczyniając się w dużej mierze do łagodzenia skutków depresji gospodarczej, zasilając przystępnym kredytem miejscowe warsztaty pracy. Łączna pozostałość udzielonych kredytów wynosiła w końcu roku sprawozdawczego sumę zł. 1.182.032,55 co w porównaniu ze stanem z końca roku poprzedniego stanowi wzrost o 11,4%. W roku 1932 wzrost ten wynosił tylko 4,8%.

Konieczność zachowania daleko idących ostrożności przy rozprawdaniu kredytów zmusiła władze Kasy do wprowadzenia szeregu dalszych ograniczeń w działach pożyczek wekslowych i dyskontowym. Aczkolwiek statut zezwala na przyjmowanie weksli pożyczkowych zaopatrzonych w podpisy 2 zyrantów, Zarząd Kasy żąda przynajmniej 3 zyr, nie wliczając w to współmałżonka, który ponadto obowiązkowo zyruje bądź poręcza odnośny weksel. W przeciwieństwie do lat ubiegłych Zarząd faworyzuje w pierwszym rzędzie pożyczki wekslowe zabezpieczone hipotecznie w sposób przewidziany w p. 3 § 46 obowiązującego statutu Kasy, przyczem odnośne weksle muszą być zyrowane jeszcze przynajmniej przez jedną poza współmałżonkiem osobę, zapewniającą terminową spłatę całej pożyczki

Ogólna suma tych pożyczek, spłacalnych w ratach miesięcznych lub kwartalnych w ciągu okresu od jednego do trzech lat, wzrosła znacznie w porównaniu ze stanem z roku poprzedniego, a w związku z tem zmniejszył się odpowiednio portfel normalnych pożyczek wekslowych i weksli zdyskontowanych klientom posiadającym stałe kredyty w Kasie.

Niezabezpieczone hipotecznie pożyczki wekslowe udzielane na okres nieprzekraczający 6 miesięcy, zwrotne były przeważnie w równych ratach miesięcznych. Ponieważ wszystkie pożyczki spłacalne były w ściśle określonych ratach miesięcznych lub kwartalnych, a Zarząd Kasy konsekwentnie eliminował z grona swych klientów osoby lub firmy prolongujące ustalone terminy spłat, fundusze obrotowe Kasy charakteryzują się całkowitą płynnością.

Dlatego też Kasa nietylko zaspakajała w roku sprawozdawczym każde uzasadnione zapotrzebowanie kredytowe rzemiosła, kupiectwa, drobnego przemysłu, sfer pracujących oraz na budowę i remonty domów, ale ponadto niosła doraźną pomoc kredytową okolicznym komunalnym kasom oszczędności, utrzymując równocześnie bardzo wysokie pogotowie gotówkowe.

Pomimo pogłębiającego się kryzysu gospodarczego stosunek pozostałości weksli protestowanych i zaskarżonych do ogólnej sumy pozostałości udzielonych kredytów w końcu roku sprawozdawczego wynosił tylko 6,4%. Egzekwowanie zapadłych należności prowadzone jest intensywnie, co przyczynia się niewątpliwie do coraz większego zaufania, jakim społeczeństwo darzy instytucję. Na poczet spisanych na straty w latach ubiegłych weksli protestowanych, których pozostałość wynosiła w końcu roku poprzedniego 1932 sumę zł. 21.722.53 wpłynęło w roku sprawozdawczym Zł. 8.365,24 t. j. 38,5%, a i reszta spisanych należności wątpliwych zostanie prawdopodobnie w całości odzyskana, ponieważ władze Kasy w żadnym jeszcze wypadku nie odstąpiły od sporu prawnego i kontynuować będą egzekucję z całą bezwzględnością. Za wzorem lat ubiegłych również i w roku sprawozdawczym Kasa, dla czystości bilansu, spisała na straty cały remanent niezabezpieczonych hipotecznie weksli zaprotestowanych w roku poprzednim 1932 wraz z kosztami w kwocie zł. 12.279,73, aczkolwiek wyegzekwowane z tego tytułu kwoty powiększą niewątpliwie zyski lat następnych.

W związku z akcją budowy taniach mieszkań Kasa nabyła na licytacji 10.896 m² placów przy zbiegu ulic Planty, Wiejskiej i Ułańskiej i zamierza wybudować w r. 1934 kolonję urzędniczą, złożoną z 25 domów mieszkalnych z ogródkami. Budowę zamierza Kasa finansować ze specjalnego funduszu, ulokowanego na ten cel w Kasie przez Zarząd Miejski m. Włocławka, oraz z celowych wkładów budowlano oszczędnościowych. Niezależnie od tych funduszy Kasa występuje o kredyt budowlany z Funduszu Pracy, który umożliwi szybsze wykończenie budowy.

Projektowana inwestycja łącznie z wybudowaniami już w latach ubiegłych dwoma blokami domków szeregowych, składającymi się z 16 mieszkań po 2 pokoje z kuchnią i przedsiönkiem, z oddzielnymi ogródkami, podwórzami i komórkami gospodarczemi będą poważnym dorobkiem Kasy na polu walki z brakiem mieszkań we Włocławku.

Obroty Kasy wyniosły w roku sprawozdawczym sumę zł. 23.433.641,12, a suma bilansowa wzrosła ze zł. 1.972.078,23 z roku poprzedniego do zł. 2.264.340,79, a więc o poważną sumę zł. 292.262,56.

Z zysków netto w sumie zł. 20.630,87, otrzymanych na operacjach w roku sprawozdawczym odpisano na amortyzację ruchomości zł. 2.645,41 oraz na rezerwy na możliwe straty na wekslach protestowanych zł. 12.279,73, a czysty zysk w kwocie zł. 5.705,73, pozostały po dokonaniu tych odpisów, użyty zostanie na powiększenie funduszu zasobowego z sumy zł. 48.397,59 do sumy zł. 54.103,32.

Nadmienić również należy, że z zysków bieżących pokryte zostały całkowicie wydatki na przebudowę i urządzenie nowego lokalu w kwocie zł. 6.086,77.

W związku z subskrypcją Pożyczki Narodowej Kasa, jako instytucja użyteczności publicznej, stanęła na stanowisku, że o kredyt ubiegać się może tylko ten obywatel, który spełnił swój obowiązek wobec Państwa i subskrybował 6% Pożyczkę Narodową przynajmniej wg norm ustalonych przez centralne zrzeszenia zawodowe, gospodarcze i społeczne. Dlatego też od dnia 28 września 1933 r. nieotrzymał już kredytu ten, kto uchylił się od obowiązku obywatelskiego. Pragnąc jednakże dopomóc tym klientom, którzy znajdują się chwilowo w trudnościach finansowych, Kasa udzieliła szereg specjalnych, dogodnych kredytów na zakup Pożyczki zwrotnych w ciągu 18-tu miesięcy. Każdy więc bez żadnego wysiłku mógł przy pomocy Kasy zaopatrzyć się w legitymację obywatelską, jaką była obligacja Pożyczki Narodowej.

Dzięki intensywnej propagandzie oraz swej ruchliwości i popularności Kasa osiągnęła rekord subskrypcji tej Pożyczki, zdobywając największą ilość subskrybentów, największą sumę subskrypcji i wpłat gotówkowych na terenie Włocławka i pozostawiając za sobą w tyle wszystkie instytucje kredytowe. 951 osób, t. j. ca 100% subskrybentów we wszystkich pozostałych instytucjach kredytowych łącznie, subskrybowało w Kasie sumę Zł. 118.800.—

Niezależnie od tak intensywnego propagowania Pożyczki wśród swej klienteli Kasa subskrybowała Zł. 10.000.—, wpłacając całą kwotę gotówką, a ponadto dopomogła swym pracownikom w ten sposób, że zakupiła za gotówkę dla nich wszystkich Pożyczkę w wyso-

kości całomiesięcznych poborów, a należność ściąga w 18 równych ratach miesięcznych.

Podana obok fotografia ilustruje młodzież szkolną subskrybującą w Kasie Pożyczkę Narodową.

W lipcu 1933 r. biuro Kasy przeniesione zostało z niewygodnego lokalu w gmachu Magistratu do odpowiednio urządzonej siedziby przy Placu Wolności 3, a więc znajdującej się w najlepszym punkcie miasta, najdogodniejszym dla klientów Kasy i nadającym się ponadto do prowadzenia stałej racjonalnej propagandy idei oszczędności i popularyzowania instytucji dzięki widocznej reklamie neonowej i 4 olbrzymim oknom wystawowym

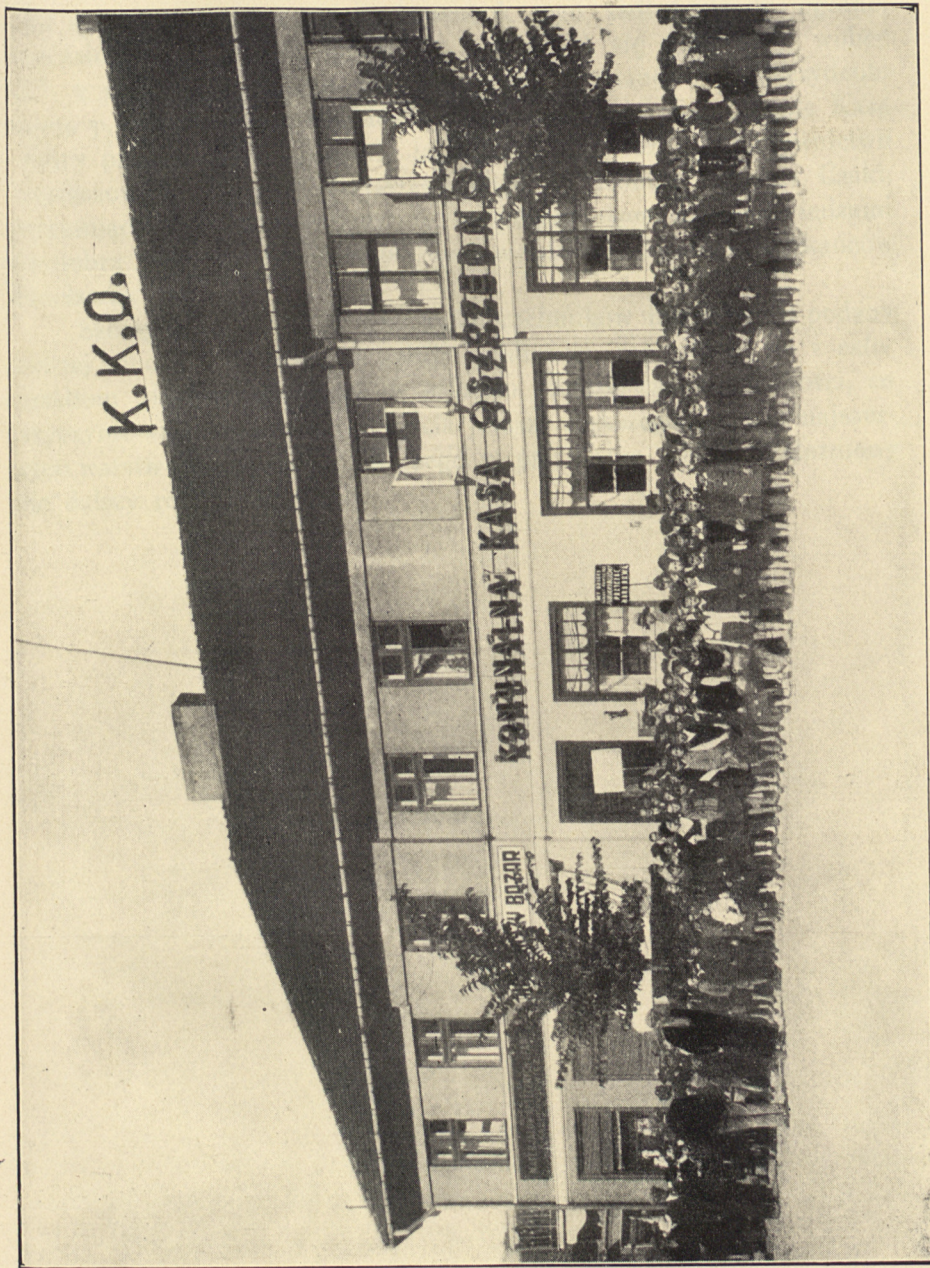
Niemniej jednak Kasa zamierza w dalszym ciągu nabyć plac w centrum miasta celem zabezpieczenia sobie dobrego punktu dla przyszłej siedziby Kasy. Kiedy fundusz zasobowy osiągnie odpowiednią wysokość, Kasa bezzwłocznie przystąpi do budowy własnego gmachu, co bezwątpienia przyczyni się do dalszego rozwoju instytucji.

W maju 1933 r. odbyła się z wynikiem pomyślnym lustracja Kasy przeprowadzona przez p. Franciszka Świderskiego, Inspektora Związku Miejskich i Powiatowych Kas Oszczędności w Warszawie. Według ostatnich zdań odnośnego protokołu lustracyjnego „Kasa krzepnie i stale się rozwija, ciesząc się zaufaniem społeczeństwa, czego dowodem między innymi jest stały wzrost wkładów“.

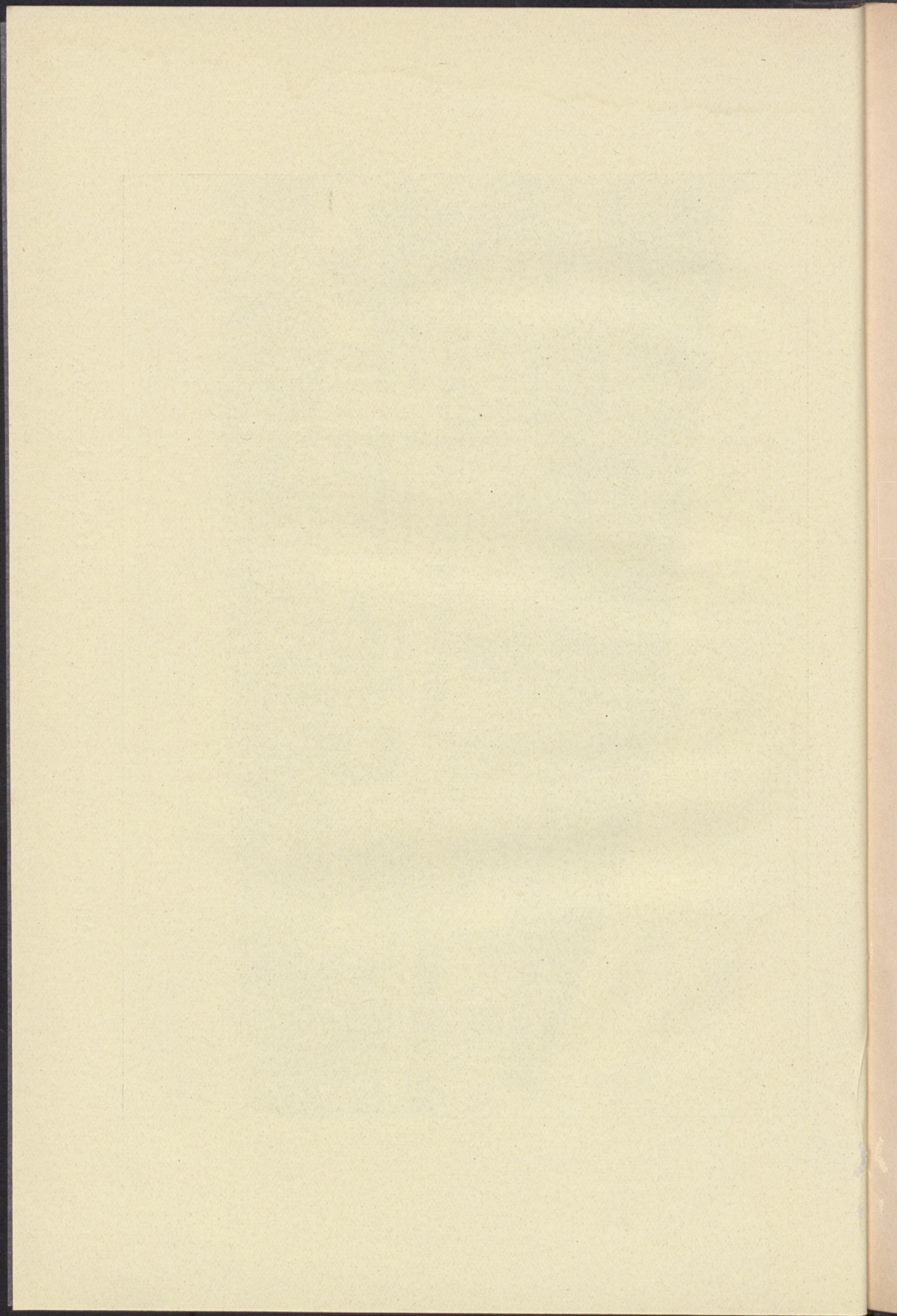
W roku sprawozdawczym Rada Kasy odbyła 9 posiedzeń, a Zarząd 57. Ponadto Zarząd odbył jeszcze 185 posiedzeń t. zw. dyskontowych, na których kwalifikowano kolejąco materiały wekslowy składany przez klientów, korzystających ze stałego kredytu dyskontowego oraz załatwiał zgłoszenia o prolongaty pożyczek.

W roku sprawozdawczym usprawniano w dalszym ciągu organizację wewnętrzną Kasy. Uchwalono ostatecznie i wprowadzono w życie statut służbowy pracowników Kasy oraz przepisy dyscyplinarne, rozpoczęto opracowywać szczegółowe instrukcje manipulacyjne, mające za zadanie udoskonalenie techniki biurowej, a wreszcie, biorąc pod uwagę okólnik Związku Miejskich i Powiatowych Kas Oszczędności z dnia 16 września 1933 r., postanowiono nie udzielać żadnych kredytów członkom Komisji Rewizyjnej, Rady i Zarządu Kasy i w związku z tem zmieniono odnośne przepisy regulaminowe.

Za wzorem lat ubiegłych stosunek organów Związku Poręczającego do Kasy układał się jaknajpomyślniej, co wyraża się przedew-



Młodzież szkolna subskrybuje w Kasie Pożyczkę Narodową.



szystkimi spadkami zadłużenia Gminy m. Włocławka w Kasie z sumy Zł. 99.272.10 na początku roku do sumy Zł. 87.980.— w końcu roku sprawozdawczego, tak że stosunek tego zadłużenia do ogólnej pozostałości udzielonych kredytów zmniejszył się do 7,4%, wobec 9,2% z roku poprzedniego. Po ustąpieniu ze stanowiska Prezydenta miasta p. Stefana Pachnowskiego, z którego inicjatywy powstała Kasa i który przyczyniał się stale do jej żywiołowego rozwoju, kierownictwo Tymczasowego Zarządu Miejskiego objął p. Komisarz Tytus Czaki, interesujący się żywo Kasą i współpracujący z jej władzami dla dobra instytucji, której rozwój leży w interesie 60.000 mieszkańców Włocławka.

Szczegółowy przegląd wszystkich rachunków bilansowych podany poniżej umożliwi klienteli i opinii publicznej zapoznanie się z całością kształtem działalności Kasy w szóstym okresie jej działalności, co przyczynić się powinno do zdobycia jeszcze większego zaufania najszerzych warstw społeczeństwa, od czego w pierwszym rzędzie uzależniony jest dalszy rozwój instytucji.

OBROTY:

Obroty miesięczne wynosiły	W 1932 r.		W 1933 r.	
	Zł.	gr.	Zł.	gr.
Styczeń	3.417.799	65	3.417.434	36
Luty	1.505.327	57	1.576.932	06
Marzec	1.602.246	67	1.994.249	07
Kwiecień	1.674.501	75	1.585.595	97
Maj	1.683.900	84	1.748.902	57
Czerwiec	1.750.537	33	1.761.020	30
Lipiec	1.367.085	64	1.722.501	43
Sierpień	1.417.580	88	1.819.849	20
Wrzesień	1.615.448	76	1.927.619	26
Październik	1.498.942	68	1.607.679	44
Listopad	1.974.096	95	2.079.504	42
Grudzień	2.385.528	89	2.192.353	04
	21.892.997	61	23.433.641	12

A. Rachunki stanu czynnego

1. K a s a

Miesiące 1933 r.	W ciągu miesiąca			
	Wpłynęło		Wypłacono	
	Zł.	gr.	Zł.	gr.
Styczeń	425.253	70	425.458	56
Luty	345.054	02	348.053	36
Marzec	418.536	10	417.744	04
Kwiecień	412.654	14	412.376	30
Maj	416.688	79	415.337	18
Czerwiec	491.537	58	491.401	07
Lipiec	467.421	53	466.589	46
Sierpień	515.117	01	522.071	50
Wrzesień	609.542	31	605.771	81
Październik	454.513	56	451.171	98
Listopad	489.503	72	491.113	31
Grudzień	463.163	02	460.533	52
Razem	5.508.985	48	5.507.622	09

Pozostałość na dzień 1 stycznia 1933 r.	Zł.	7.224,30
W ciągu 1933 r. wpłynęło	Zł.	5.508.985,48
	Zł.	5.516.209,78
W ciągu 1933 r. wypłacono	Zł.	5.507.622,09
Pozostałość w dniu 31 grudnia 1933 r.	Zł.	8.587,69

Ogólny obrót kasowy w 1933 r. wyniósł Zł. 11.016.607,57, zatem wobec Zł. 8.946.050,46 z roku poprzedniego wzrósł o Zł. 2.070.557,11 t. j. o 23,1%.



3. Papiery wartościowe własne

Pozostałość na dzień 1 stycznia 1933 r.	Zł.	40.280,—
W ciągu 1933 r. zakupiono za . . .	Zł.	16.705,39
Zysk na kursie p/g szacunku z dnia 31 grudnia 1933 r.	Zł.	890,61
	Zł.	17.596,—
	Zł.	57.876,—
Strata na kursie p/g szacunku z dnia 31 grudnia 1933 r.	Zł.	3.566,02
Pozostałość w dniu 31 grudnia 1933 r.	Zł.	54.309,98

Wykaz papierów wartościowych własnych

Wyszczególnienie	Wartość nominalna	Cena zakupu		Wartość bilansowa w dniu 31 grudnia 1933 r.	
		Zł.	gr.	Zł.	gr.
Obligacje:					
12 obl. I Serji 3% Premjowej Pożyczki Budowlanej . . .	zł. 600.—	600	—	474	—
21 obl. 7% Państwowej Pożyczki Stabilizacyjnej z 1927 r. . .	dol. 3.000.—	14.802	93	15.219	—
21 obl. 6% Pożyczki Dolarowej w złocie z 1920 r.	dol. 2.000.—	10.453	05	6.612	38
104 obl. III Serji 4% Premjowej Pożyczki Dolarowej	dol. 520.—	5.089	50	5.189	60
Razem obligacje		30.945	48	27.494	98
Akcje:					
200 akc. Banku Polskiego . .	zł. 20.000.—	16.513	39	16.600	—
95 akc. V Emisji Polskiego Banku Komunalnego Sp. Akc. w Warszawie	zł. 9.500.—	10.215	—	10.215	—
Razem akcje		26.728	39	26.815	—
Ogółem		57.673	87	54.309	98

Papiery wartościowe własne oszacowane zostały po kursie giełdowym z dnia 31 grudnia 1933 r. za wyjątkiem akcji Polskiego Banku Komunalnego, przyjętych p/g ceny zakupu.

W roku sprawozdawczym stan tych papierów przewyższył już normy statutowe i wynosił 5,8% ogólnej sumy wkładów oszczędnościowych.

4. Papiery wartościowe funduszu zasobowego

W ciągu 1933 r. wpłacono na oblig.

6% Pożyczki Narodowej wartości

nominalnej Zł. 10.200,— Zł. 9.669,60

Pozostałość w dniu 31 grudnia 1933 r. Zł. 9.669,60

Stan tych papierów wartościowych wynosi ca 20% funduszu zasobowego, stosownie do postanowień § 48 Statutu Kasy.

5. Kupony bieżące

Pozostałość na dzień 1 stycznia 1933 r. Zł. 928,03

W ciągu 1933 r. obliczono % do dnia

31 grudnia 1933 r. Zł. 4.653,44

Zł. 5.581,47

W ciągu 1933 r. otrzymano za kupony Zł. 3.337,96

Pozostałość w dniu 31 grudnia 1933 r. Zł. 2.243,51

6. Kredyty udzielone przez Kasę

Działalność kredytową Kasy w okresie sprawozdawczym obrazuje następujące zestawienie:

Obroty na rachunkach kredytów udzielonych przez Kasę

L. p.	Rodzaj kredytu	Pozostałość kredytu na dzień 1 stycznia 1933 r.		W ciągu 1933 r.				Pozostałość kredytu w dniu 31 grudnia 1933 r.	
				udzielono kredytów		spłacono kredytów			
		Zł.	gr.	Zł.	gr.	Zł.	gr.	Zł.	gr.
a)	Weksle zdyskontowane	599.831	19	2.222.706	13	2.104.597	15	717.940	17
b)	Pożyczki w rachunkach bieżących	28.574	—	72.586	57	55.505	57	45.655	—
c)	Pożyczki terminowe na zastaw	161.106	—	15.711	18	16.327	—	160.490	18
d)	Pożyczki hipoteczne w złotych w złocie . . .	90.000	—	—	—	22.880	—	67 120	—
e)	Pożyczki komunalne . .	132.312	10	422.696	75	440.208	85	114.800	—
		<u>1.011.823</u>	<u>29</u>	<u>2.733.700</u>	<u>63</u>	<u>2.639.518</u>	<u>57</u>	<u>1.106.005</u>	<u>35</u>

Stosunek procentowy poszczególnych rodzajów kredytów do sumy kredytów udzielonych w ciągu roku sprawozdawczego oraz do sumy pozostałości w dniu 31 grudnia 1933 r. w porównaniu ze stanem z roku poprzedniego przedstawia się następująco:

Stosunek procentowy poszczególnych rodzajów kredytów

L. p.	Rodzaj kredytu	Stosunek procentowy do:			
		sumy udzielonych kredytów		sumy pozostałości kredytów	
		w ciągu 1932 r.	w ciągu 1933 r.	na dzień 1 stycznia 1933 r.	w dniu 31 grudnia 1933 r.
a)	Weksle zdyskontowane	68,2	81,3	59,3	64,9
b)	Pożyczki w rachunkach bieżących	17,0	2,7	2,8	4,1
c)	Pożyczki terminowe na zastaw	5,1	0,5	15,9	14,5
d)	Pożyczki hipoteczne w złotych w złocie	3,1	—	8,9	6,1
e)	Pożyczki komunalne	6,6	15,5	13,1	10,4
		<u>100</u>	<u>100</u>	<u>100</u>	<u>100</u>

Ogólna suma kredytów udzielonych w ciągu roku sprawozdawczego obniżyła się w dalszym ciągu w porównaniu ze stanem z roku poprzedniego, jednakże suma pozostałości kredytów w końcu roku, za wyłączeniem weksli protestowanych, wzrosła z sumy zł. 1.011.823.29 do sumy zł. 1.106.005.35.

Najwięcej kredytów udzielono w formie dyskonta weksli oraz pożyczek wekslowych zwykłych i zabezpieczonych hipotecznie. Stan tych kredytów w końcu okresu sprawozdawczego wzrósł w porównaniu ze stanem z roku poprzedniego z 59,3% do 64,9% na niekorzyść pożyczek hipotecznych w złotych w złocie i komunalnych.

W jeszcze większym stopniu wzrosła w ciągu okresu sprawozdawczego suma weksli zdyskontowanych, wynosząca 81,3% ogólnej sumy udzielonych kredytów, wobec 68,2% z roku poprzedniego na niekorzyść pożyczek w rachunkach bieżących i terminowych na zastaw.

Pozostałość pożyczek terminowych na zastaw obniżyła się nieznacznie w końcu roku do wysokości 14,5% ogólnej pozostałości wszystkich kredytów, wobec 15,9% z roku poprzedniego i zajmuje nadal drugie miejsce po kredytach wekslowych. Natomiast pod względem sumy udzielonych w ciągu roku kredytów, pożyczki terminowe na zastaw zajmują kolejno ostatnie miejsce, tak jak i w roku poprzednim.

Trzecie miejsce zajmują nadal pożyczki komunalne, jednakże w porównaniu z rokiem poprzednim maleje pozostałość tych pożyczek z 13,1% do 10,4% ogólnej pozostałości udzielonych kredytów, natomiast suma udzielonych pożyczek komunalnych wzrasta z 6,6% do 15,5% ogólnej sumy udzielonych kredytów, w związku z dyskontem krótkoterminowych weksli.

Pożyczki hipoteczne przesuwają się już z trzeciego na czwarte miejsce, a saldo tych pożyczek w końcu roku sprawozdawczego zmalało w porównaniu ze stanem na początku roku z 8,9% do 6,1% ogólnej pozostałości udzielonych kredytów, w związku z zaprzestaniem dalszego udzielania kredytu w tej formie i przejściem na średnioterminowe pożyczki wekslowe zabezpieczone hipotecznie.

Suma udzielonego w ciągu roku kredytu w formie pożyczek w rachunkach bieżących stanowi już tylko 2,7% sumy wszystkich kredytów udzielonych przez Kasę, wobec 17% z roku poprzedniego, jednakże pozostałość tych pożyczek w końcu roku wzrasta w porównaniu ze

stanem na początku roku z 2,8% do 4,1% ogólnej pozostałości kredytów, zajmując nadal ostatnie miejsce.

Rozpatrując kredyty udzielone przez Kasę pod względem terminów ich płatności, należy je podzielić na średnioterminowe i krótkoterminowe.

Charakter kredytów średnioterminowych posiadają pożyczki hipoteczne oraz wekslowe zabezpieczone hipotecznie a częściowo również i komunalne. Łączna kwota tych kredytów w końcu okresu sprawozdawczego wynosiła 32,4% ogólnej sumy kredytów udzielonych przez Kasę, wobec 22,4% z roku poprzedniego.

Pozostałe kredyty w formie dyskonta weksli, pożyczek wekslowych, pożyczek w rachunkach bieżących, pożyczek terminowych na zastaw oraz reszty pożyczek komunalnych, posiadają charakter kredytów krótkoterminowych, zwrotnych najdalej za 6 miesięcy, bądź też za krótkim, nie przekraczającym 6 miesięcy wypowiedzeniem. Łączna pozostałość tych kredytów wynosiła w końcu roku sprawozdawczego 67,6% ogólnej sumy kredytów udzielonych przez Kasę, wobec 77,6% z roku poprzedniego.

a) WEKSLA ZDYSKONTOWANE

Podział kredytów wekslowych na kredyt dyskontowy, na pożyczki wekslowe i pożyczki wekslowe zabezpieczone hipotecznie ilustruje następujące zestawienie:

Obroty na rachunku weksli zdyskontowanych

Rodzaj kredytu	Pozostałość kredytu wekslowego na dzień 1 stycznia 1933 r.		W ciągu 1933 r.						Pozostałość kredytu wekslowego w dniu 31 grudnia 1933 r.	
	Zł.	gr.	zdyskontowano weksli		spłacono względnie zaprotestowano weksli		Zł.	gr.	Zł.	gr.
			Zł.	gr.	Zł.	gr.				
Kredyt dyskontowy	178.114	19	822.256	25	832.182	29	168.188	15		
Pożyczki wekslowe	374.925	74	1.071.635	17	1.103.003	76	343.557	15		
Pożyczki wekslowe zabezpieczone hipotecznie . . .	46.791	26	328.814	71	169.411	10	205.194	87		
	599.831	19	2.222.706	13	2.104.597	15	717.940	17		

Stosunek procentowy kredytu dyskontowego i pożyczek wekslowych do ogólnej sumy weksli zdyskontowanych w ciągu roku sprawozdawczego oraz do sumy pozostałości na początku roku i w dniu 31 grudnia 1933 r. przedstawia się następująco:

Stosunek procentowy poszczególnych rodzajów kredytów wekslowych

Rodzaj kredytu	Stosunek procentowy do:			
	sumy zdyskontowanych weksli		sumy pozostałości kredytu wekslowego	
	w ciągu 1932 r.	w ciągu 1933 r.	na dzień 1 stycznia 1933 r.	w dniu 31 grudnia 1933 r.
Kredyt dyskontowy	41,3	37,0	29,7	23,4
Pożyczki wekslowe	54,7	48,2	62,5	47,9
Pożyczki wekslowe zabezpieczone hipotecznie	4,0	14,8	7,8	28,7
	100	100	100	100

W końcu roku sprawozdawczego powiększa się znacznie w porównaniu z rokiem poprzednim stan pożyczek wekslowych zabezpieczonych hipotecznie na niekorzyść pozostałych rodzajów kredytów wekslowych a w szczególności weksli pożyczkowych (finansowych) odpowiednio żyrowanych względnie poręczonych.

Kredyt dyskontowy

W okresie sprawozdawczym zdyskontowano klientom posiadającym stałe kredyty dyskontowe w Kasie 4092 sztuki weksli na ogólną sumę Zł. 822.256,25. W roku poprzednim zdyskontowano 4846 weksli na sumę Zł. 904.212,48, wobec czego obroty w roku sprawozdawczym zmalały o 754 sztuki weksli i o Zł. 81.956,23 t. j. o 15,6% odcinków wekslowych i o 9,1% sumy zdyskontowanych weksli. W roku poprzednim odpowiedni stosunek wynosił 11% i 33,2%. Zmniejsza się również w końcu roku sprawozdawczego pozostałość weksli pochodzących z kredytu dyskontowego i wynosi 717 weksli na sumę Zł. 168.188,15 wobec 1030 weksli na sumę Zł. 178.114,19 z roku poprzedniego, zatem ilość weksli maleje o 313 sztuk t. j. o 30,4%, a pozostałość dys-

kontowanych weksli tylko o Zł. 9.926,04 t. j. o 5,6%. W 1932 r. przyrost weksli wynosił 16,1%, a zmniejszenie się pozostałości sumy wekslowej — 5% w porównaniu ze stanem z roku poprzedniego.

Przeciętna wysokość jednego wekslu zdyskontowanego w 1933 r. wynosiła Zł. 200,94, wzrosła zatem w porównaniu ze Zł. 186,59 z roku poprzedniego.

Wzrosła również przeciętna pozostałość jednego wekslu w końcu roku sprawozdawczego do Zł. 234,57 w porównaniu z sumą Zł. 172,93 z roku poprzedniego.

Podział kredytów dyskontowych według wysokości sum, do których te kredyty zostały przyznane, bez względu na to, w jakim stopniu były wyczerpywane, przedstawia się w sposób następujący:

Podział kredytów dyskontowych w/g wysokości

L. p.	Wysokość przyznanego kredytu dyskontowego	Ilość osób, firm względnie instytucyj korzystających z kredytu dyskontowego		Stosunek % wy do ogólnej ilości osób, firm względnie instytucyj korzystających z kredytu dyskontowego	
		w końcu 1932 r.	w końcu 1931 r.	w końcu 1932 r.	w końcu 1933 r.
1	Do Zł. 500,— włącznie .	1	—	1,0	—
2	Od Zł. 501,— do Zł. 2.500,—	42	33	42,0	41,8
3	Od Zł. 2.501,— do Zł. 5.000,—	48	34	48,0	43,0
4	Powyżej Zł. 5.000,— . . .	9	12	9,0	15,2
		100	79	100	100

W ciągu roku sprawozdawczego zamknięto bądź wstrzymano kredyty 26 klientom, a otwarto nowe kredyty 5 klientom.

W końcu roku sprawozdawczego z kredytu dyskontowego w Kasie korzystało 79 osób, firm względnie instytucyj do łącznej wysokości Zł. 321.400,—, co w porównaniu ze stanem z roku poprzedniego, w którym 100 klientów posiadało sumę Zł. 345.900,— przyznanego kredytu, wykazuje dalszy ubytek.

W dniu 31 grudnia 1933 r. pozostałość kredytów udzielonych w tej formie wynosiła sumę Zł. 168.188,15, zatem wyczerpano 52,3⁰/₀, wobec 51,5⁰/₀ z roku poprzedniego. Podana powyżej tabelka wykazuje, że tylko 15,2⁰/₀ klientów posiadało kredyty dyskontowane do wysokości przekraczającej sumę Zł. 5.000,—. W roku poprzednim stosunek ten wynosił 9⁰/₀.

Podział sumy oraz ilości weksli zdyskontowanych w ciągu 1933 r. według zawodu względnie rodzaju zatrudnienia klientów, posiadających stałe kredyty dyskontowe w Kasie, przedstawia się następująco:

Podział kredytów dyskontowych udzielonych w 1933 r. w/g zawodu

L. p.	Wyszczególnienie	W ciągu 1933 r. zdyskontowano weksli		stosunek %-wy do ogólnej				
		sztuk	na sumę		ilości		sumy	
					weksli zdyskontowanych			
			Zł.	gr.	w ciągu 1932 r.	w ciągu 1933 r.	w ciągu 1932 r.	w ciągu 1933 r.
1	Kupcy	2897	400.438	39	64,9	70,8	48,9	48,7
2	Przemysłowcy	634	350.481	61	16,9	15,5	32,1	42,6
3	Rzemieślnicy	430	46.493	—	14,7	10,5	12,9	5,6
4	Inni	131	24.843	25	3,5	3,2	6,1	3,1
		4092	822.256	25	100	100	100	100

Natomiast analogiczny podział pozostałości weksli zdyskontowanych w dniu 31 grudnia 1933 r. ilustruje poniższe zestawienie:

Podział stanu kredytów dyskontowych w dniu 31 grudnia 1933 r. w/g zawodu

L. p.	Wyszczególnienie	Pozostałość weksli zdyskontowanych w dniu 31 grudnia 1933 r.		stosunek %-wy do ogólnej pozostałości				
		sztuk	na sumę		ilości		sumy	
					weksli zdyskontowanych			
			Zł.	gr.	nadzień 1-go stycznia 1933 r.	w dniu 31-go grudnia 1933 r.	nadzień 1-go stycznia 1933 r.	w dniu 31-go grudnia 1933 r.
1	Kupcy	514	85.183	53	65,3	71,7	48,0	50,6
2	Przemysłowcy	117	69.943	37	17,7	16,3	32,3	41,6
3	Rzemieślnicy	58	7.228	—	12,8	8,1	8,0	4,3
4	Inni	28	5.833	25	4,2	3,9	11,7	3,5
		717	168.188	15	100	100	100	100

Z ogólnej liczby klientów korzystających z kredytów dyskontowanych było:

w końcu roku			w końcu roku	
1932	1933		1932	1933
53	42	kupców	53,0%	53,2%
18	18	przemysłowców	18,0%	22,8%
18	9	rzemieślników	18,0%	11,4%
11	10	innych	11,0%	12,6%
100	79		100%	100%

a więc w roku sprawozdawczym wzrasta procentowo liczba przemysłowców na niekorzyść rzemieślników. W porównaniu ze stanem z roku poprzedniego pozostałość liczby i sumy weksli zdyskontowanych przez kupców w końcu roku wzrosła nieznacznie na niekorzyść weksli rzemieślniczych i innych. Przy nieznacznym zmniejszeniu się pozostałości liczby zdyskontowanych przemysłowcom weksli w końcu roku wzrasta poważnie w porównaniu ze stanem z roku poprzedniego pozostałość sumy tych weksli na niekorzyść omawianych wyżej dwóch pozostałych grup.

Podobne przesunięcia wykazują obroty na rachunku kredytów dyskontowych w ciągu roku sprawozdawczego a przede wszystkim należy podkreślić znaczne zmniejszenie się sumy weksli rzemieślniczych.

Kasa dyskontowała tylko weksle krótkoterminowe, płatne najdalej za 3 miesiące.

Najwyższa suma przyznanego kredytu dyskontowego jednej osobie fizycznej wynosi Zł. 25.000,— wobec Zł. 10.000,— z roku poprzedniego, a osobie prawnej — Zł. 15.000,—, jak i w roku poprzednim.

Pożyczki wekslowe

W roku sprawozdawczym udzielono 1783 pożyczki wekslowe na ogólną sumę Zł. 1.071.635,17 a w końcu tego okresu pozostałość niespłaconych pożyczek wynosiła 532 na łączną kwotę Zł. 343.557,15. W roku poprzednim udzielono 1649 pożyczek wekslowych na sumę Zł. 1.200.212,12 a pozostałość w końcu tego roku wynosiła 492 niespłacone pożyczki na sumę Zł. 374.925,74. Zatem w roku spra-

wozdawczym ilość udzielonych pożyczek powiększa się w porównaniu ze stanem z roku poprzedniego o 134 t. j. o 8,1% a pozostałość niespłaconych pożyczek wzrasta o 40 t. j. również o 8,1%, natomiast obniża się zarówno kwota udzielonych w ciągu roku pożyczek, jak i niespłaconej pozostałości: pierwsza o sumę Zł. 128.576,95 t. j. 10,7%, druga zaś o sumę Zł. 31.368,59 t. j. o 8,4% stanu z roku poprzedniego.

W związku z powyższym obniża się w jeszcze większym stopniu przeciętna wysokość jednej udzielonej pożyczki z sumy Zł. 727,84 w roku 1932 do sumy Zł. 601,03 w roku sprawozdawczym, jak również przeciętna pozostałość niespłaconej w końcu roku pożyczki, wynosząca w roku poprzednim sumę Zł. 762,04 a w roku sprawozdawczym już tylko sumę Zł. 645,78. Omawiany rezultat odzwierciedla ostrożną politykę kredytową władz Kasy.

Wysokość udzielonych w ciągu roku pożyczek wekslowych przedstawia się następująco:

Podział pożyczek wekslowych wg wysokości

L. p.	Wysokość udzielonych pożyczek wekslowych	Ilość pożyczek wekslowych udzielo- nych		Stosunek % wy do ogólnej ilości udzie- lonych pożyczek wekslowych	
		w ciągu 1932 r.	w ciągu 1933 r.	w ciągu 1932 r.	w ciągu 1933 r.
1	Do Zł. 250, — włącznie . . .	595	645	36,1	36,2
2	Od Zł. 251, — do Zł. 500, — .	449	550	27,3	30,8
3	Od Zł. 501, — do Zł. 1 000, —	358	323	21,7	18,1
4	Od Zł. 1.001, — do Zł. 5.000, —	230	251	13,9	14,1
5	Powyżej Zł. 5.000, — . . .	17	14	1,0	0,8
		1.649	1.783	100	100

Jak widać z powyższego zestawienia pożyczki przewyższające kwotę Zł. 5.000, — stanowią już zaledwie 0,8% ogólnej liczby pożyczek

wekslowych, podczas gdy pożyczki nie przekraczające wysokości Zł. 1.000,— stanowią, jak i w roku poprzednim, aż 85,1% tej liczby. Najwyższa kwota pożyczki wekslowej udzielonej jednej osobie fizycznej wynosi Zł. 8.000,— a osobie prawnej — Zł. 15.000,—. W roku poprzednim kwoty te wynosiły Zł. 12.000,— i Zł. 14.500,—. Powyższe cyfry stwierdzają, że Kasa za wzorem lat ubiegłych finansuje w dalszym ciągu przeważnie sfery słabsze pod względem gospodarczym, a w związku z niepomyślną konjunkturą gospodarczą faworyzuje pożyczki drobniejsze, redukując sumy poszczególnych kredytów a powiększając równocześnie liczbę klientów.

Podział ilości oraz sumy pożyczek wekslowych udzielonych w ciągu 1933 r. według zawodu względnie rodzaju zatrudnienia klientów obrazuje następujące zestawienie:

Podział pożyczek wekslowych udzielonych w 1933 roku wg zawodu

L. p.	Wyszczególnienie	W ciągu 1933 r. udzielono pożyczek wekslowych			Stosunek %-owy do ogólnej				Przeciętna suma jednej pożyczki	
		Ilość	na sumę		ilości		sumy			
					pożyczek wekslowych udzielonych					
			Zł.	gr.	w ciągu 1932 r.	w ciągu 1933 r.	w ciągu 1932 r.	w ciągu 1933 r.	Zł.	gr.
1	Kupcy . . .	289	217.795	35	21,5	16,2	19,2	20,3	753	62
2	Przemysłowcy	30	51.775	—	2,4	1,7	5,7	4,8	1.725	83
3	Rzemieślnicy.	358	139.430	02	19,6	20,1	15,6	13,0	389	47
4	Właściciele nieruchomości . . .	334	225.484	—	24,5	18,7	33,8	21,1	675	10
5	Rolnicy i ogrodnicy.	43	52.145	—	2,9	2,4	7,3	4,9	1.212	67
6	Inni . . .	729	385.005	80	29,1	40,9	18,4	35,9	528	13
		1783	1.071.635	17	100	100	100	100	601	03

Taki sam podział pozostałości pożyczek wekslowych w dniu 31 grudnia 1933 r. przedstawia się następująco:

*Podział stanu pożyczek wekslowych w dniu 31 grudnia 1933 r.
w g zawodu*

L. p.	Wyszczególnienie	Pozostałość pożyczek wekslowych w dniu 31 grudnia 1933 r.			Stosunek %-wy do ogólnego stanu				Przeciętna suma pozostałości jednej pożyczki	
		ilość	na sumę		ilości		sumy			
					pożyczek wekslowych					
			Zł	gr	na dzień 1-go stycznia 1933 r.	w dniu 31-go grudnia 1933 r.	na dzień 1-go stycznia 1933 r.	w dniu 31-go grudnia 1933 r.	Zł	gr.
1	Kupcy	101	65.567	—	20,9	19,0	20,2	19,1	649	18
2	Przemysłowcy	9	20.525	—	1,6	1,7	2,6	6,0	2,280	56
3	Rzemieślnicy	92	33.571	35	19,5	17,3	12,8	9,8	364	91
4	Właściciele nieruchomości	93	70.992	—	22,6	17,4	37,8	20,7	763	35
5	Rolnicy i ogrodnicy	9	11.815	—	0,6	1,7	2,2	3,4	1,312	78
6	Inni	228	141.086	80	34,8	42,9	24,4	41,0	618	80
		532	343.557	15	100	100	100	100	645	78

W roku sprawozdawczym maleje procentowo poważnie zarówno ilość i suma pożyczek udzielonych właścicielom nieruchomości, jak i pozostałość tych pożyczek w końcu roku, a to w związku z udzielaniem tym klientom pożyczek zabezpieczonych hipotecznie. Natomiast bardzo poważnie powiększają się obroty z grupą innych. Stosunek procentowy pożyczek udzielonych pozostałym zawodom, jak i pozostałość tych pożyczek w końcu roku, nie wykazują poważniejszych zmian w porównaniu z rokiem poprzednim. Z kredytów dyskontowych korzystają przeważnie kupcy, a po nich przemysłowcy, natomiast z pożyczek wekslowych — właściciele nieruchomości i inni, wśród których przeważający odsetek stanowią sfery pracujące, korzystające z kredytu na wykończenie budowy własnych domków.

Pożyczki wekslowe zabezpieczone kaucjami hipotecznymi

W roku sprawozdawczym Kasa wznowiła udzielanie kredytów w formie pożyczek wekslowych zabezpieczonych kaucjami hipotecznymi, w granicach 50% wartości nieruchomości. Odnosne weksle zyrowane były bądź poręczane przez współmałżonka oraz przez jedną jeszcze conajmniej osobę. Omawiane pożyczki średnioterminowe udzielane były na okres nie przekraczający 3 lat, lecz weksle wystawiane były z terminem najdalej 6 miesięcznym, które podlegały zamianie na nowe

odcinki przy spłacie określonej raty pożyczki, z tem jednakże, że Kasa zastrzegła sobie prawo żądania całej niespłaconej części kredytu w terminie ustalonym na wekslu, a więc przed istotnym terminem płatności. Podział pożyczek wekslowych zabezpieczonych kaucjami hipotecznymi według rodzaju zatrudnienia klientów przedstawia się następująco:

Obroty na rachunku pożyczek wekslowych zabezpieczonych kaucjami hipotecznymi

L. p.	Rodzaj zatrudnienia klientów	Pozostałość pożyczek na dzień 1 stycznia 1933 r.		W ciągu 1933 r.				Pozostałość pożyczek w dniu 31 grudnia 1933 r.	
		Zł.	gr.	zdyskontowano weksli		spłacono względnie zaprotestowano weksli		Zł.	gr.
				Zł.	gr.	Zł.	gr.		
1	Kupcy	7.900	—	54.225	—	26.925	—	35.200	—
2	Przemysłowcy	6.700	—	102.400	—	50.450	—	58.650	—
3	Rzemieślnicy	1.500	—	44.950	—	26 900	—	19.550	—
4	Rolnicy	2.600	—	9.750	—	10.250	—	2.100	—
5	Spółdzielnie i instytucje społ.	15.000	—	14.414	13	1.600	—	27.814	13
6	Inni właściciele nieruchomości	13.091	26	103 075	58	53 286	10	62.880	74
		46.791	26	328.814	71	169.411	10	206.194	87

Ogólna pozostałość pożyczek wekslowych zabezpieczonych hipotecznie powiększyła się w końcu roku sprawozdawczego w porównaniu z rokiem poprzednim o sumę Zł. 159.403,61 t. j. aż o 340,7% na niekorzyść zwykłych pożyczek wekslowych.

Ruch pożyczek wekslowych zabezpieczonych kaucjami hipotecznymi

L. p.	Rodzaj zatrudnienia klientów	Ilość pożyczek na dzień 1 stycznia 1933 r.	W ciągu 1933 r.		Ilość pożyczek w dniu 31 grudnia 1933 r.	
			udzielono pożyczek	spłacono pożyczek		
				całkowi- cie		czę- ściowo
1	Kupcy	1	6	—	5	7
2	Przemysłowcy	1	5	1	3	5
3	Rzemieślnicy	1	7	1	3	7
4	Rolnicy	1	—	—	1	1
5	Spółdzielnie i instytucje społ.	1	2	—	1	3
6	Inni właściciele nieruchomości	2	11	2	7	11
		7	31	4	20	34

Najwyższa suma udzielonej pożyczki wekslowej zabezpieczonej hipotecznie wynosiła kwotę Zł. 30.000,— wobec Zł. 15.000,— z roku poprzedniego. Pozostałości dalszych 6 pożyczek nie przekraczają Zł. 15.000,—, pozostałości 8 następnych pożyczek nie przekraczają Zł. 10.000,—, a wreszcie pozostałości ostatnich 19 pożyczek nie przewyższają już kwoty Zł. 5.000,— dla jednej pożyczki.

b) POŻYCZKI W RACHUNKACH BIEŻĄCYCH

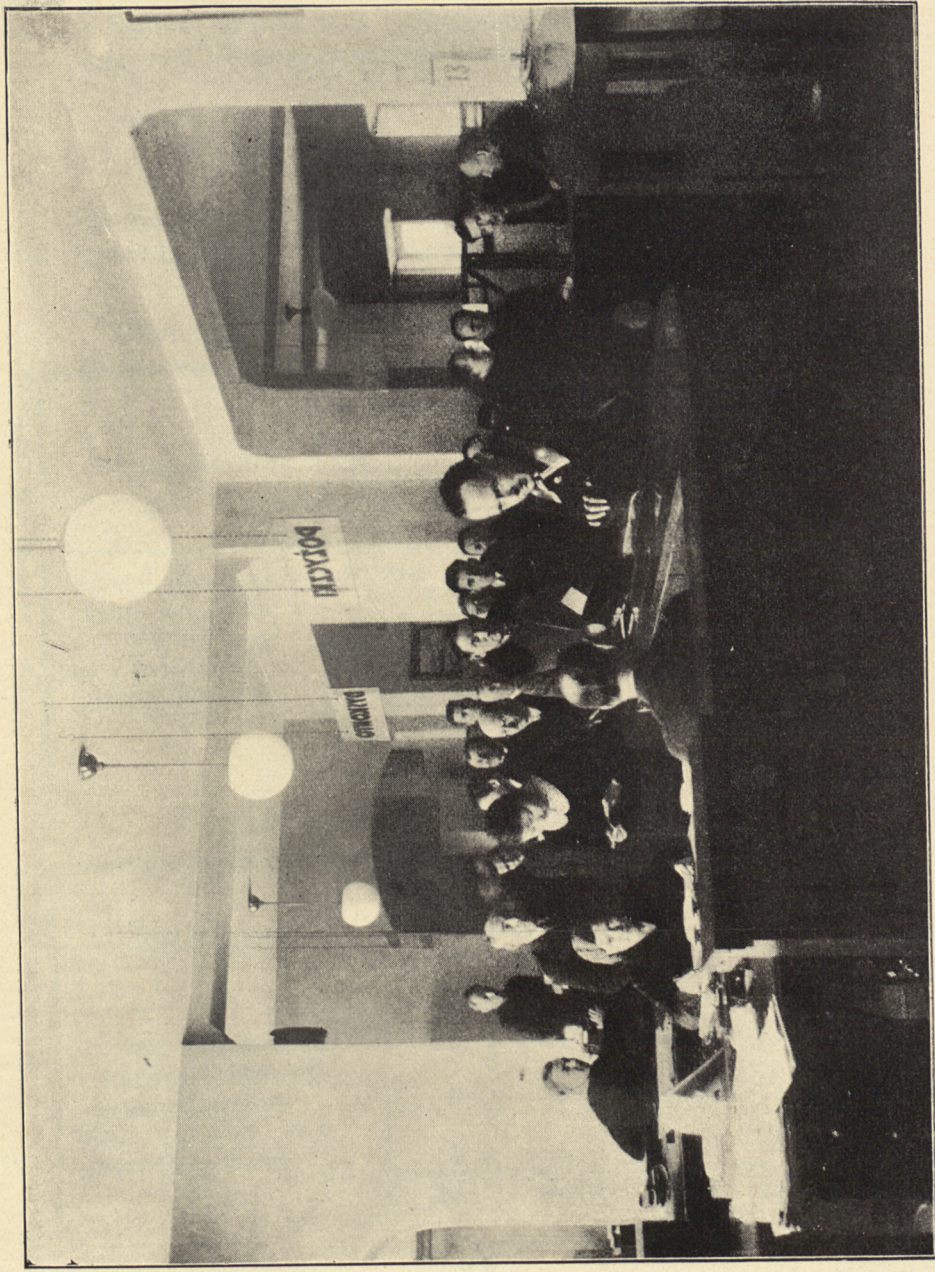
Obroty na rachunku każdej pożyczki w ciągu roku oraz ich pozostałości w dniu 31 grudnia 1933 r., z uwzględnieniem rodzaju zatrudnienia klientów, przedstawiają się następująco:

Obroty na rachunku pożyczek w rachunkach bieżących

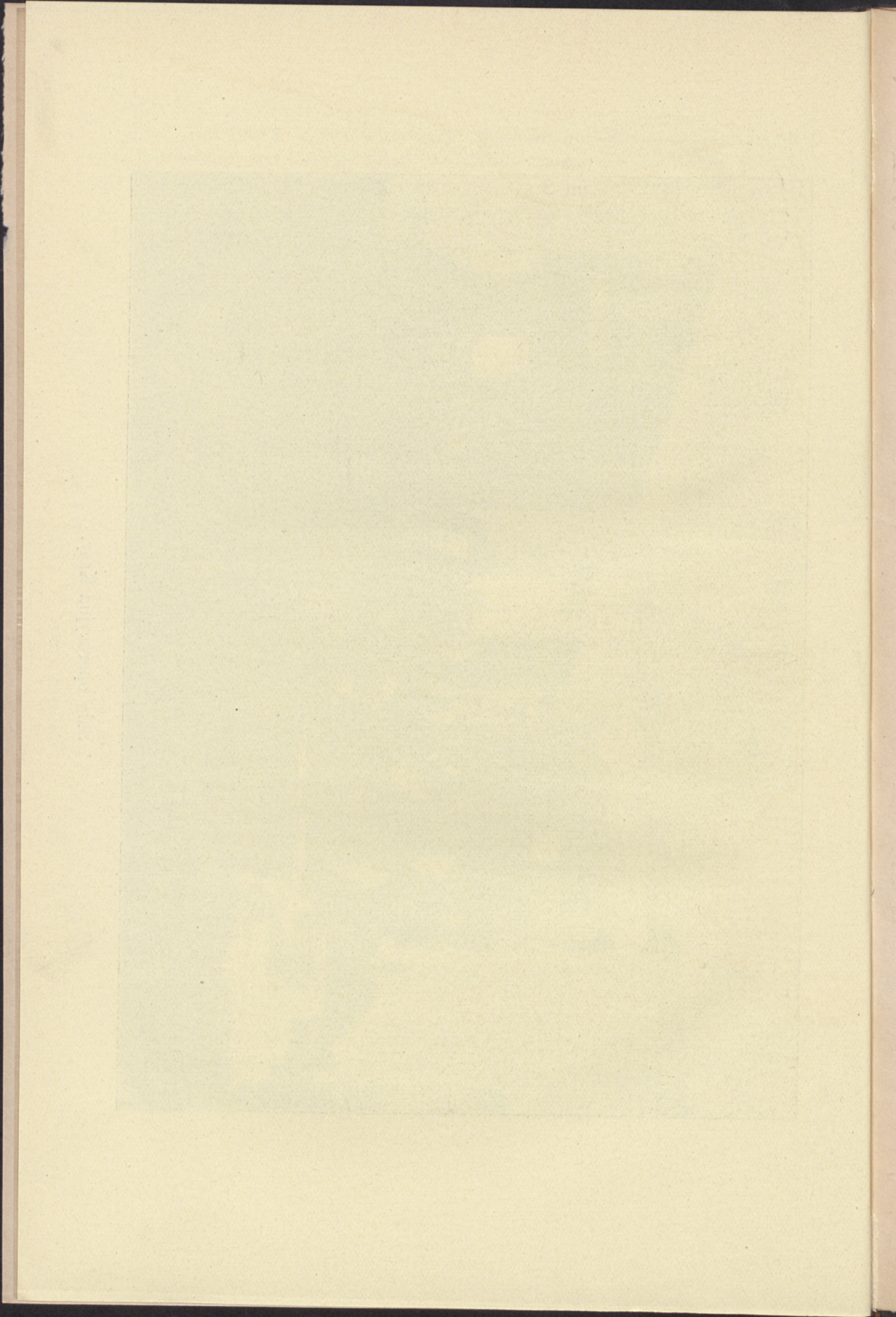
L. P.	Rodzaj zatrudnienia klienta	Pozostałość pożyczek w rachunkach bieżących na dzień 1 sty- cznia 1933 r.		W ciągu 1933 r.				Pozostałość pożyczek w ra- chunkach bie- żących w dniu 31 grudnia 1933 r.	
		Zł.	gr.	obciążono rachunki sumą		uznano rachunki sumą		Zł.	gr.
				Zł.	gr.	Zł.	gr.		
1	Kupiec . . .	5.005	—	8.527	15	10.855	15	2.677	—
2	„	—	—	25.850	14	17.000	14	8.850	—
3	Przemysłowiec .	10.111	—	16.993	21	16.310	21	10.794	—
4	„	—	—	9.779	—	2.150	—	7.629	—
5	„	—	—	6.908	20	1.891	20	5.017	—
6	Ogrodnik . . .	6.809	—	988	22	186	22	7.611	—
7	Spółka akcyjna	3.976	—	3.170	—	4.069	—	3.077	—
8	Instytucja spo- łeczna . . .	2.673	—	370	65	3.043	65	—	—
		28.574	—	72.586	57	55.505	57	45.655	—

W ciągu roku sprawozdawczego zamknięto 1 rachunek a otwarto 3 nowe rachunki.

Ogólna pozostałość pożyczek w rachunkach bieżących w końcu roku sprawozdawczego powiększyła się w porównaniu z rokiem poprzednim o sumę Zł. 17.081.— t. j. o 59,8%.



Сала операцијна Касы.



Pożyczki wyszczególnione w powyższym wykazie ad 1, 3, 4, 5 i 6 zabezpieczone są kaucjami hipotecznymi, a dwie pozostałe — weksłami gwarancyjnymi, wystawionymi przez kredytobiorców i zaopatrzone w podpisy minimum 2 odpowiedzialnych żyrantów.

Najwyższa suma przyznanego kredytu wynosi Zł. 11.000,—.

e) POŻYCZKI TERMINOWE NA ZASTAW

Podział pożyczek terminowych na zastaw według rodzajów wartości stanowiących ich zabezpieczenie przedstawia się następująco:

Obroty na rachunku pożyczek terminowych na zastaw

L. p.	Rodzaj zastawu	Pozostałość pożyczek terminowych na zastaw na dzień 1 stycznia 1933r.		W ciągu 1933 r.				Pozostałość pożyczek terminowych na zastaw w dniu 31 grudnia 1933 r.	
		Zł.	gr.	udzielono pożyczek		spłacono pożyczek		Zł.	gr.
				Zł.	gr.	Zł.	gr.		
1	Papiery procentowe	10.246	—	14.072	68	13.737	—	10.581	68
2	Własne książeczki oszczędnościowe	148.710	—	1.638	50	2.590	—	147.758	50
3	Obce książeczki oszczędnościowe	2.150	—	—	—	—	—	2.150	—
		161.106	—	15.711	18	16.327	—	160 490	18

Ruch pożyczek terminowych na zastaw

L. p.	Rodzaj zastawu	Ilość pożyczek na dzień 1 stycznia 1933 r.	W ciągu 1933 r.		Ilość pożyczek w dniu 31 grudnia 1933 r.	
			udzielono pożyczek	spłacono pożyczek		
				całkowicie		częściowo
1	Papiery procentowe	21	34	24	11	31
2	Własne książeczki oszczędnościowe	9	9	12	—	6
3	Obce książeczki oszczędnościowe	1	—	—	—	1
		31	43	36	11	38

W stosunku do stanu z roku poprzedniego maleje zarówno suma udzielonych pożyczek w ciągu roku ze Zł. 162.862,30 do Zł. 15.711,18, jak i pozostałość w dniu 31 grudnia 1933 r. ze Zł. 161.106,— do Zł. 160.490,18. Maleje również ilość udzielonych pożyczek z 48 do 43, stan końcowy natomiast wzrasta z 31 do 38.

Podział udzielonych w ciągu 1933 r. pożyczek terminowych pod zastaw oraz ich pozostałości w dniu 31 grudnia 1933 r. według wysokości ilustruje następujące zestawienie:

Podział pożyczek terminowych na zastaw w/g wysokości

L. p.	Wysokość pożyczki	Ilość pożyczek		Stosunek %-owy do ogólnej ilości pożyczek	
		udzielonych w ciągu 1933 r.	pozostałych w dn. 31 grudnia 1933 r.	udzielonych w ciągu 1933 r.	pozostałych w dn. 31 grudnia 1933 r.
1	Do Zł. 50,— włącznie	8	8	18,6	21,1
2	Od Zł. 51,— do Zł. 100,—	11	10	25,6	26,3
3	Od Zł. 101,— do Zł. 250,—	10	8	23,3	21,1
4	Od Zł. 251,— do Zł. 500,—	8	7	18,6	18,4
5	Od Zł. 501,— do Zł. 1000,—	2	—	4,6	—
6	Od Zł. 1.001,— do Zł. 5.000,—	4	4	9,3	10,5
7	Powyżej Zł. 5.000,—	—	1	—	2,6
		43	38	100	100

Powyzsze zestawienie wykazuje, że 86,1% ogółu udzielonych pożyczek w ciągu roku a 86,9% ogólnej ilości pożyczek pozostałych w końcu 1933 r. stanowiły pożyczki nie przekraczające kwoty Zł. 500,—. W roku poprzednim stosunek ten wynosił cokolwiek mniej, gdyż 85,4% i 80,8%. Pożyczki te posiadają przeważnie charakter pożyczek konsumcyjnych i udzielane były sferom pracującym.

Celem ustalenia przeciętnej wysokości pożyczki terminowej na zastaw, należy dla przejrzystości wydzielić zupełnie z rachunku pozostałość pożyczki zaciągniętej przez Magistrat m. Włocławka w kwocie Zł. 147.000,— pod zastaw książeczek oszczędnościowych wystawionych przez Kasę na lokaty funduszów renowacyjnych przedsiębiorstw miejskich, po dokonaniu czego, przeciętna kwota jednej pożyczki terminowej na zastaw,

udzielonej w ciągu 1933 r., wynosi Zł. 165,37 a przeciętna pozostałość jednej pożyczki w dniu 31 grudnia 1933 r. — zł. 355,—. Ciepłownie sumy wynosiły w roku poprzednim Zł. 337,50 i Zł. 470,20.

Najwyższa kwota pożyczki terminowej na zastaw udzielonej w ciągu 1933 r. jednej osobie wynosiła, tak jak i w roku poprzednim, — Zł. 4.000,—.

d) POŻYCZKI HIPOTECZNE W ZŁOTYCH W ZŁOCIE

Pożyczki hipoteczne w złotych w złocie, zwrotne najdalej w ciągu 3 lat, udzielane były w latach ubiegłych przeważnie na pierwszy numer hipoteki w formie czystego wpisu, w granicach 50% wartości odnośnej nieruchomości.

Jednakże celem zapewnienia dostatecznej płynności funduszy Kasy, zaniechano w roku sprawozdawczym dalszego udzielania kredytów w tej formie, uruchamiając wzamian tego dział pożyczek wekslowych zabezpieczonych hipotecznie.

Podział pożyczek hipotecznych według rodzaju zatrudnienia klientów przedstawia się następująco:

Obroty na rachunku pożyczek hipotecznych w złotych w złocie

L. P.	Rodzaj zatrudnienia klientów	Pozostałość pożyczek na dzień 1 stycznia 1933 r.		W ciągu 1933 r.						Pozostałość pożyczek w dniu 31 grudnia 1933 r.			
				spłacono pożyczek									
				całkowicie			częściowo						
		Ilość	na sumę	Ilość	na sumę	Ilość	na sumę	Ilość	na sumę	Ilość	na sumę		
	Zł.	gr.	Zł.	gr.	Zł.	gr.	Zł.	gr.	Zł.	gr.			
1	Rzemieślnicy	3	18.300	—	1	2.000	—	1	230	—	2	16.070	—
2	Rolnicy	2	14.000	—	—	—	—	1	500	—	2	13.500	—
3	Inni właściciele nieruchomości	7	57.700	—	1	4.000	—	5	16.150	—	6	37.550	—
		12	90.000	—	2	6.000	—	7	16.880	—	10	67.120	—

W ciągu roku sprawozdawczego spłacono całkowicie 2 pożyczki oraz raty 3 następnych pożyczek w terminach ustalonych w planie amortyzacyjnym: spłata 1 pożyczki przypada dopiero w roku bieżącym 1934, a 6 pozostałych pożyczek ściąganych będzie w drodze przymusowej, wobec nieuiszczenia w terminie przypadających rat.

Ogólna pozostałość pożyczek hipotecznych w końcu roku sprawozdawczego zmniejszyła się w porównaniu z rokiem poprzednim o sumę Zł. 22 880,— t. j. o 25,4%.

e) POŻYCZKI KOMUNALNE

Obroty na rachunku pożyczek komunalnych w ciągu 1933 r. z uwzględnieniem podziału na poszczególne formy kredytu ilustruje następujące zestawienie:

Obroty na rachunku pożyczek komunalnych

L. p.	Rodzaj kredytu	Pozostałość pożyczek komunalnych na dzień 1 stycznia 1933 r.		W ciągu 1933 r.				Pozostałość pożyczek komunalnych w dniu 31 grudnia 1933 r.	
		Zł.	gr.	udzielono kredytów		spłacono kredytów		Zł.	gr.
				Zł.	gr.	Zł.	gr.		
1	Lokaty na książeczki oszczędnościowe	14 830	58	15.000	—	29.830	58	—	—
2	Kredyt dyskontowy	25.920	52	147.996	75	144.117	27	29.800	—
3	Pożyczki wekslowe	89.500	—	259.700	—	264.200	—	85.000	—
4	Pożyczki w rachunkach bieżących	2.061	—	—	—	2 061	—	—	—
		132.312	10	422.696	75	440.208	85	114.800	—

Łączna pozostałość pożyczek komunalnych w końcu roku sprawozdawczego, mniejsza o Zł. 17.512,10 od stanu z roku poprzedniego, wynosi 12,3% sumy wkładów oszczędnościowych, zatem jest znacznie niższa od maksymalnej normy statutowej, t. j. 30%.

Podział pożyczek komunalnych według charakteru kredytobiorców przedstawiał się następująco:

Podział pożyczek komunalnych w g kredytobiorców

L. p.	Wyszczególnienie	Pozostałość pożyczek komu- nalnych na dzień 1 stycznia 1933 r.		W ciągu 1933 r.				Pozostałość pożyczek komu- nalnych w dniu 31 grudnia 1933 r.	
				udzielono kredytów		spłacono kredytów			
		Zł.	gr.	Zł.	gr.	Zł.	gr.	Zł.	gr.
1	Gm. m. Włocławka .	99.272	10	276.320	11	287.612	21	87.980	—
2	Inne związki samorzą- dowe.	8 209	42	13.018	64	21.228	06	—	—
3	3 komunalne kasy osz- zczędności	24.830	58	133.358	—	131.368	58	26.820	—
		132.312	10	422.696	75	440.208	85	114.800	—

Ogólne zadłużenie Gminy m. Włocławka wynosiło w końcu roku sprawozdawczego tylko 9,4% sumy wkładów oszczędnościowych. Składa się na nie stan weksli zdyskontowanych przez administrację ogólną na sumę Zł. 1.300,— i przez Cegielnię Miejską na sumę Zł. 1.680,—, pozostałość długoterminowej pożyczki wekslowej w kwocie Zł. 75.000,—, a wreszcie krótkoterminowa pożyczka wekslowa w kwocie Zł. 10.000,— udzielona w roku 1932 na powiększenie Funduszu Budowy Tanich Mieszkań.

3 sąsiednie kasy oszczędności korzystają z kredytów w formie redyskonta weksli, wyczerpanego w końcu roku sprawozdawczego przez jedną do sumy Zł. 9.000,—, drugą — do Zł. 14.600,— i trzecią — do Zł. 3 220,—.

* * *

Od wszystkich kredytów pobierała Kasa odsetki w wysokości 9,5% w stosunku rocznym.

7. Weksle protestowane

Pozostałość na dzień 1 stycznia 1933 r.:		
Protestowanych	Zł. 20.599,35	
Zaskarżonych	Zł. 43.844,43	Zł. 64.443,78
W ciągu 1933 r. zaprotestowano na sumę		Zł. 157.056,37
		Zł. 221.500,15
W ciągu 1933 r. spłacono na sumę	Zł. 136.488,13	
W końcu 1933 r. odpisano na straty całkowitą pozostałość niezahipotekowanych weksli zaprotestowanych w roku 1932, jako należności wątpliwe w sumie	Zł. 8.984,82	Zł. 145.472,95
Pozostałość w dniu 31 grudnia 1933 r.:		
Protestowanych	Zł. 37.957,39	
Zaskarżonych	Zł. 38.069,81	Zł. 76.027,20

Pozostałość weksli protestowanych w końcu okresu sprawozdawczego wynosi 2,9% sumy weksli zdyskontowanych w ciągu roku i 9,1% stanu portfelu wekslowego w końcu roku, nie wyłączając weksli komunalnych.

Suma weksli zaprotestowanych w ciągu 1933 r. wynosi tylko 6% sumy udzielonych w tym roku kredytów wekslowych, zatem zmniejszyła się znacznie wobec 11,7% z roku poprzedniego.

Na dzień 1 stycznia 1933 r. pozostawało weksli:		
Protestowanych	93 sztuki	
Zaskarżonych	107 sztuk	200 sztuk
W okresie sprawozdawczym zaprotestowano		967 sztuk
		1.167 sztuk
W okresie sprawozdawczym:		
Wykupiono	839 sztuk	
Odpisano na straty	52 sztuki	891 sztuk
W dniu 31 grudnia 1933 r. pozostałość weksli wynosi:		
Protestowanych	214 sztuk	
Zaskarżonych	62 sztuki	276 sztuk

Podział pozostałości weksli protestowanych w końcu roku sprawozdawczego według terminów ich płatności przedstawia się następująco:

Podział weksli protestowanych w/g terminów płatności

L. p.	Z a l e g ł e	Pozostało weksli protestowanych						Stosunek 0/0-wy do ogólnej sumy weksli protestowanych	
		s z t u k		n a s u m ę				w końcu 1932 r.	w końcu 1933 r.
		w końcu 1932 r.	w końcu 1933 r.	w końcu 1932 r.		w końcu 1933 r.			
				Zł.	gr.	Zł.	gr.	1932 r.	1933 r.
1	Do 3 miesięcy . . .	103	89	26 093	66	20.921	26	40,5	27,5
2	Ponad 3 do 6 mies.	30	76	3.156	17	10.035	20	4,9	13,2
3	Ponad 6 do 24 mies.	67	111	35.193	95	45.070	74	54,6	59,3
		200	276	64.443	78	76.027	20	100	100

8. Nieruchomości

W dniu 7 września 1933 r. nabyto na licytacji publicznej na pokrycie należności od Elżbiety Steinowej parcele placów № 1, 2, 3, 5, 7, 8 i 10 nieruchomości pod Nr. 991 we Włocławku (Nr. księgi hipotecznej 1230) przy zbiegu ulic Wiejskiej, Planty i Ułańskiej, wyobrażonej na dołączonym do zbioru dokumentów tejże księgi, planie sytuacyjnym, sporządzonym przez Sekcję Pomiarów Wydziału Technicznego Magistratu m. Włocławka 31.VII. 1929 r. Nr. 1347 o łącznej powierzchni 10.896,10 m². za cenę z kosztami . . . Zł. 21.245,64

9. Ruchomości

Pozostałość na dzień 1 stycznia 1933 r. Zł. 15.437,11
W ciągu 1933 r. nabyto na sumę Zł. 7.647,01
Zł. 23.084,12

W ciągu 1933 r.

Odpisano na straty przedmioty

zużyte Zł. 213,42

Odpisano 10% amortyzacji Zł. 2.431,99 Zł. 2.645,41

Pozostałość w dniu 31 grudnia 1933 r. Zł. 20.438,71

W roku sprawozdawczym uzupełniono umeblowanie i urządzenia biurowe w związku z przeniesieniem się do nowego lokalu a ponadto

zainstalowano kosztowną reklamę neonową, składającą się z napisu na dachu „K. K. O.“ (wysokość liter 85 ctm. a rozpiętość ca 350 ctm.) oraz z napisu na parterze nad oknami „Komunalna Kasa Oszczędności“ (wysokość liter 45 ctm. a rozpiętość ca 12 mtr.).

10. Różne

Pozostałość na dzień 1 stycznia 1933 r.	Zł. 14.404,40
W ciągu 1933 r. obciążono rachunki sumą	Zł. 49.800,63
	<u>Zł. 64.205,03</u>
W ciągu 1933 r. uznano rachunki sumą	Zł. 45.980,43
Pozostałość w dniu 31 grudnia 1933 r.	<u>Zł. 18.224,60</u>

Z czego przypada na:

a) Druki zarachowane i skarbonki	Zł. 9.635,40
b) Zaliczki personelu na Pożyczkę Narodową, węgiel i pensje	Zł. 7.440,60
c) Zaliczki zwrotne na koszty hipoteczne i egzekucyjne	Zł. 758,10
d) Inne	Zł. 390,50

B. Rachunki stanu biernego

1. Kapitał zakładowy

W końcu roku	Zł.	gr.
1928	25 467	56
1929 i 1930	100.000	—
1931	150.000	—
1932	150.000	—
1933	150.000	—

Kapitał zakładowy stanowi dotację bezzwrotną Gminy m. Włocławka, wpłaconą gotówką.

2. Fundusz zasobowy

W końcu roku	Zł.	gr.
1929	5.226	58
1930	16.620	29
1931	36.729	22
1932	42.532	30
1933	48.397	59

Fundusz ten przewyższył już 5% sumy wkładów oszczędnościowych i powiększa się corocznie o sumę czystego zysku Kasy, który w roku ubiegłym wyniósł kwotę zł. 5.865.29.

3. Wkłady

a) WKŁADY OSZCZĘDNOŚCIOWE

Ruch wkładów oszczędnościowych w latach poprzedzających rok sprawozdawczy i w poszczególnych miesiącach tego roku przedstawia się jak następuje:

Ruch wkładów oszczędnościowych

Rok względnie miesiąc	W ciągu roku względnie miesiąca						Stan wkładów w końcu roku względnie miesiąca	
	W P Ł A T			W Y P Ł A T				
	Liczba	S u m a		Liczba	S u m a		Zł.	gr.
		Zł.	gr.		Zł.	gr.		
1928	3.116	258.039	39	269	66.015	35	192.024	04
1929	14.754	537.139	72	2.285	355.291	—	373.872	76
1930	15.385	933.403	34	4.308	601.161	69	706.114	41
1931	16.690	1.189.004	23	5.486	1.178.062	96	717.055	68
1932	16.508	1.257.313	92	6.840	1.172.635	16	801.734	44
1933	18.567	1.818.874	36	8.477	1.685.646	21	934.962	59
Styczeń . . .	10.251	150.011	—	690	146.883	60	804.861	84
Luty . . .	809	122.306	30	628	121.426	94	805.741	20
Marzec . . .	792	153.854	15	747	154.877	53	804.717	82
Kwiecień . .	560	135.444	21	662	121.518	95	818.643	08
Maj . . .	671	117.679	06	750	130.261	24	806.060	90
Czerwiec . .	543	139.575	48	751	124.932	74	820.703	64
Lipiec . . .	538	171.555	25	654	150.219	28	842.039	61
Sierpień . .	590	187.726	18	677	159.568	08	870.197	71
Wrzesień . .	640	131.861	28	655	183.868	94	818.190	05
Październik .	1.136	153.679	64	713	111.708	42	860.161	27
Listopad . .	1.215	199.468	61	767	129.801	47	929.828	41
Grudzień . .	822	155.713	20	783	150.579	02	934.962	59

W ciągu roku dokonano na rachunku wkładów oszczędnościowych 27.044 operacji, co daje przeciętnie 91 operacji dziennie przy 297 dniach czynności Kasy. W roku poprzednim przeciętna ilość operacji dziennie wynosiła tylko 78.

Obroty roczne na tym rachunku wyniosły kwotę Zł. 3.504.520,57 zatem powiększyły się w stosunku do obrotów z roku poprzedniego o poważną kwotę zł. 1.074.571,49, t. j. aż o 44,2%. W roku 1932 przyrost ten wynosił tylko 2,7%.

Suma wkładów oszczędnościowych osiągnęła w końcu roku sprawozdawczego kwotę Zł. 934.962,59 a więc w porównaniu z kwotą Zł. 801.734,44 z końca roku poprzedniego wzrosła o Zł. 133.228,15 t. j. o 16,6%. W roku poprzedzającym 1932 omawiany wzrost wynosił 11,8%.

Pod względem terminów wypowiedziania, z uwzględnieniem podziału na wkłady instytucyj prawno-publicznych i osób fizycznych oraz firm prywatnych, obroty na rachunku wkładów oszczędnościowych w roku sprawozdawczym przedstawiały się następująco:

Obroty na rachunku wkładów oszczędnościowych

Podział wkładów	Pozostałość wkładów na dzień 1 stycznia 1933 r.		W ciągu 1933 r.				Pozostałość wkładów w dniu 31 grudnia 1933 r.			
	Zł.	gr.	W P Ł A T		W Y P Ł A T		Zł.	gr.		
			Liczba	Suma	Liczba	Suma				
				Zł.	gr.		Zł.	gr.		
1. Władów instytucyj prawno-publicznych	163.609	20	26	61.120	71	62	56.800	52	167.929	39
a) bezterminowe	9.223	66	26	61.120	71	58	49.483	36	20.861	01
b) terminowe z rocznym wypowiedzeniem	154 385	54	—	—	—	4	7.317	16	147.068	38
2. Wkłady osób fizycznych i firm prywatnych	638.125	24	18.541	1.757.753	65	8.415	1.628.845	69	767.033	20
a) bezterminowe	472.514	78	17.628	1.675.492	94	8.159	1.585.965	02	562.042	70
b) terminowe z 3 miesięcznym wypowiedzeniem	16.056	35	62	21 773	73	43	8.296	81	29.533	27
c) terminowe z 6 miesięcznym wypowiedzeniem	149.554	11	851	60.486	98	213	34.583	86	175.457	23
Razem	801.734	44	18.567	1.818.874	36	8.477	1.685.646	21	934.962	59

Wkłady oszczędnościowe osób fizycznych i firm prywatnych wzrosły w końcu roku sprawozdawczego do sumy Zł. 767.033,20, co w porównaniu z sumą Zł. 638.125,24 na początku tego roku stanowi poważny przyrost w kwocie Zł. 128.907,96, t. j. o 20,2% stanu początkowego. W roku poprzednim przyrost wkładów prywatnych wynosił 24,3%. Natomiast wkłady instytucyj prawno - publicznych wzrosły tylko z sumy Zł. 163.609,20 na początku roku do sumy Zł. 167.929,39 w końcu roku sprawozdawczego, a więc o sumę Zł. 4.320,19 t. j. zaledwie o 2,6%. Jak widać z powyższego Kasa dąży do oparcia swej egzystencji na wkładach prywatnych, a więc istotnych wkładach oszczędnościowych.

Wkłady bezterminowe, wiązane sumą zł. 500,— dziennie, stanowią 62,3% ogólnej sumy wkładów oszczędnościowych. W roku poprzednim stosunek ten wynosił 58,9%.

Zestawienie przyrostu wkładców w latach poprzedzających okres sprawozdawczy i w poszczególnych miesiącach tego okresu daje pogląd na wyniki propagandy, prowadzonej przez Kasę:

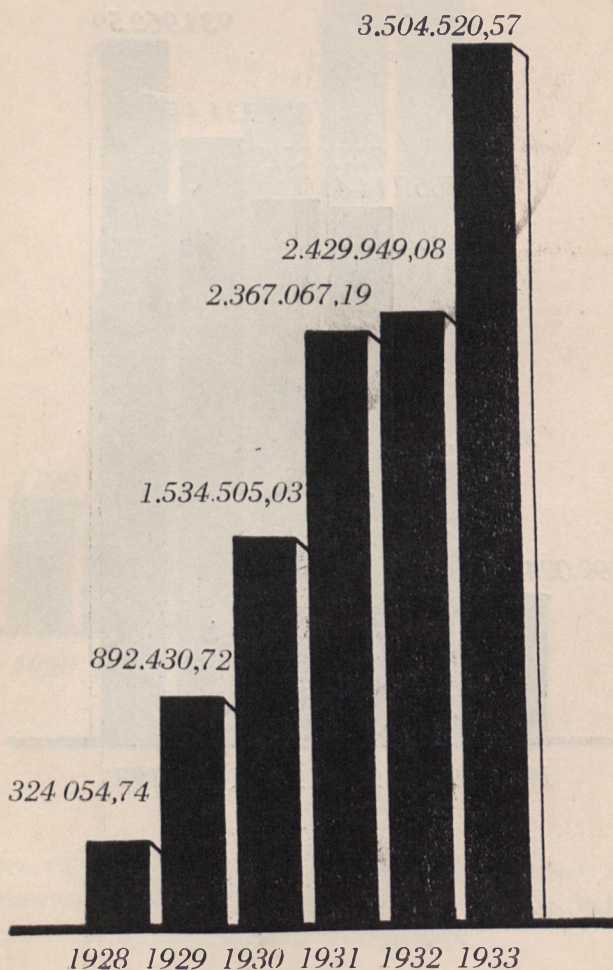
Ruch księżeczek oszczędnościowych

Rok względnie miesiąc	Liczba czynnych rachunków wkładów oszczędnościowych			
	W ciągu roku względnie miesiąca			W końcu roku względnie miesiąca
	otwarto	zamknięto	przyrost	
1928	1799	—	1799	1799
1929	2783	86	2697	4496
1930	1420	182	1238	5734
1931	1732	266	1466	7200
1932	1629	298	1331	8531
1933	1463	361	1102	9633
Styczeń . . .	73	45	28	8559
Luty	76	38	38	8597
Marzec . . .	77	46	31	8628
Kwiecień . .	40	23	17	8645
Maj	51	34	17	8662
Czerwiec . .	45	31	14	8676
Lipiec	64	24	40	8716
Sierpień . . .	88	15	73	8789
Wrzesień . .	94	28	66	8855
Październik .	419	30	389	9244
Listopad . .	337	20	317	9561
Grudzień . .	99	27	72	9633

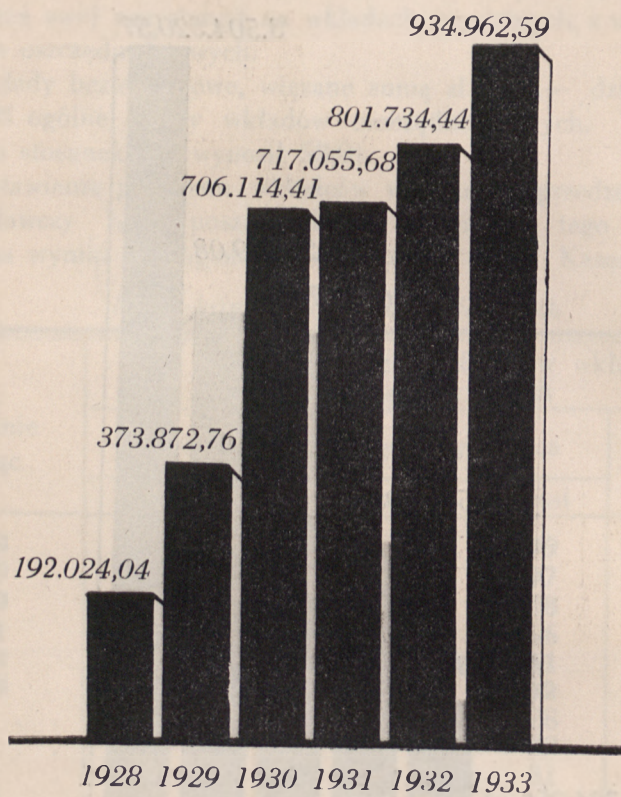
W ciągu roku sprawozdawczego przybyło 1.102 wkładców, co w stosunku do 8.531 wkładców z końca roku poprzedniego stanowi 12,9% przyrostu. Jedna książeczka oszczędnościowa przypada na 6 mieszkańców.

Rozwój działu wkładów oszczędnościowych za cały czas istnienia Kasy obrazują jeszcze dobitniej następujące wykresy:

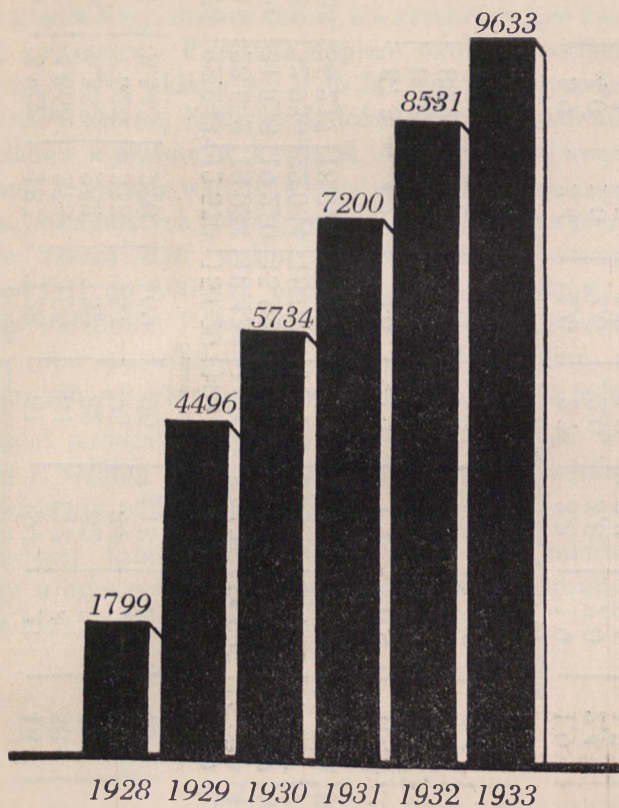
Roczny wzrost obrotów na rachunkach wkładów oszczędnościowych



Roczny wzrost wkładów oszczędnościowych



Roczny wzrost książeczek oszczędnościowych



Ugrupowanie wkładów oszczędnościowych oraz czynnych książeczek oszczędnościowych według wysokości wkładów w końcu ostatnich pięciu lat istnienia Kasy przedstawia się następująco:

Podział wkładów według wysokości

W końcu roku	Ogółem	G R U P Y											
		do Zł. 50, włącznie	od Zł. 51,- do	od Zł. 101, do	od Zł. 151, do	od Zł. 201, do	od Zł. 301, do	od Zł. 401, do	od Zł. 501,- do	od Zł. 1001,- do	Powyżej Zł. 5000,-		
1929	4.496	3.928	187	128	61	59	21	15	38	50	9		
1930	5.734	4.865	273	155	84	112	41	38	64	82	20		
1931	7.200	6.352	282	132	82	82	55	28	86	84	17		
1932	8.531	7.528	313	151	95	84	76	43	100	119	22		
1933	9.633	8.543	270	169	96	113	89	48	117	158	30		
Liczba książeczek oszczędnościowych													
1929	373.873	22.243	12.570	15.029	10.074	14.243	7.167	7.190	25.818	86.324	173.215		
1930	706.114	28.502	18.034	18.433	14.070	27.136	14.085	16.839	44.476	149.180	375.359		
1931	717.056	31.828	19.210	15.924	13.415	20.152	18.569	12.399	60.236	155.080	370.243		
1932	801.734	32.936	22.034	18.091	16.460	20.616	25.933	18.827	70.408	228.786	347.643		
1933	934.963	36.217	18.945	20.175	16.357	27.126	30.235	21.074	80.848	293.186	390.800		
Stosunek procentowy do ogólnej liczby książeczek													
1929	100	87,3	4,2	2,9	1,4	1,3	0,5	0,3	0,8	1,1	0,2		
1930	100	84,8	4,8	2,7	1,5	2,0	0,7	0,7	1,1	1,4	0,3		
1931	100	88,2	4,0	1,8	1,1	1,1	0,8	0,4	1,2	1,2	0,2		
1932	100	88,2	3,7	1,8	1,1	1,0	0,9	0,5	1,2	1,4	0,2		
1933	100	88,7	2,8	1,8	1,0	1,2	0,9	0,5	1,2	1,6	0,3		
Stosunek procentowy do ogólnej sumy wkładów													
1929	100	5,9	3,4	4,0	2,7	3,8	1,9	1,9	7,0	23,1	46,3		
1930	100	4,0	2,6	2,6	2,0	3,8	2,0	2,4	6,3	21,1	53,2		
1931	100	4,5	2,7	2,2	1,9	2,8	2,6	1,7	8,4	21,6	51,6		
1932	100	4,1	2,7	2,3	2,1	2,6	3,2	2,3	8,8	28,5	43,4		
1933	100	3,9	2,0	2,2	1,7	2,9	3,2	2,2	8,7	31,4	41,8		
Przebiegła suma wkładów na jednej książeczce w złotych													
1929	83	6	67	117	165	241	341	479	679	1.726	19.246		
1930	123	6	66	119	168	242	344	443	695	1.819	18.768		
1931	100	5	68	121	164	246	338	443	700	1.846	21.779		
1932	94	4	70	120	173	245	341	438	704	1.923	15.802		
1933	97	4	70	119	170	240	340	439	691	1.856	13.027		

Jak widać z powyższego zestawienia na jedną książeczkę oszczędnościową przypadała przeciętnie w końcu roku kwota Zł. 97,06 wobec Zł. 93,98 z roku poprzedniego, zatem wzrasta nieznacznie w przeciwieństwie do roku 1932.

Więcej niż 95% ogólnej liczby wkładców posiadało w każdym okresie istnienia Kasy, drobne lokaty nie przekraczające kwoty Zł. 300,— na jednej książeczce. Pozostałe dopiero około 5% wkładców lokowało kwoty wyższe. Na wkłady od 1 do 50 złotych przypada w ostatnim roku aż 88,7% ogólnej liczby wkładców, którzy ulokowali 3,9% łącznej sumy wkładów z przeciętną kwotą zł. 4,— na jednej książeczce. Przeważną część tej grupy wkładców stanowi młodzież szkolna. Dalsze 6,8% wkładców, posiadających wkłady od 51 do 300 zł. na jednej książeczce, ulokowało razem 8,8% ogólnej sumy wkładów oszczędnościowych. Wkłady od 301 do 1.000 zł. ulokowało 2,6% wkładców w wysokości 14,1% sumy wkładów. Pozostałe 1,9% wkładców najzamożniejszych ulokowało w roku sprawozdawczym 73,2% ogólnej sumy wkładów oszczędnościowych we wkładach powyżej Zł. 1.000,— na jednej książeczce.

Podział pozostałości wkładów oszczędnościowych w dniu 31 grudnia 1933 r. według zawodu względnie rodzaju zatrudnienia ich właścicieli przedstawia tablica na str. 50.

Najwięcej książeczek wkładowych wydano młodzieży szkolnej w związku z intensywną propagandą oszczędności prowadzoną na terenie szkół.

Podział wkładów oszczędnościowych wg zawodu

L. p.	Wyszczególnienie	W dniu 31 grudnia 1933 r.				
		Liczba książeczek	Stosunek 0/0-wy do ogólnej liczby książeczek	Suma wkładów		Stosunek 0/0-wy do ogólnej sumy wkładów
				Zł.	gr.	
1	Młodzież szkolna i i dzieci	5.427	56,3	47.284	05	5,1
2	Studenci szkół wyższych	12	0,1	429	20	0,0
3	Urzędnicy publiczni, łącznie z wojsko- wymi i duchowieństwem	457	4,7	92.711	63	9,9
4	Urzędnicy i pracownicy prywatni w rolnictwie, przemyśle i handlu (włą- czając pracowników handlowych)	277	2,9	47.091	90	5,0
5	Funkcjonariusze niżsi, woźni, gońcy (publiczni i prywatni)	72	0,7	6.147	15	0,7
6	Emeryci i inwalidzi	42	0,4	21.288	49	2,3
7	Rzemieślnicy samodzielni	480	5,0	74.488	40	8,0
8	Kupcy (handlowcy) samodzielni	351	3,6	64.714	21	6,9
9	Przemysłowcy	36	0,4	9.379	79	1,0
10	Rolnicy samodzielni	44	0,5	24.815	83	2,6
11	Wolne zawody	55	0,6	11.570	38	1,2
12	Robotnicy wykwalifikowani i niewy- kwalifikowani, przemysłowi i rolni, rzemieślnicy niesamodzielni	723	7,5	96.066	58	10,3
13	Służba domowa (osobista)	49	0,5	8.336	56	0,9
14	Inne zawody	653	6,8	68.347	79	7,3
15	Bez zawodu	848	8,8	147.611	45	15,8
16	Spółdzielnie	4	0,0	765	11	0,1
17	Spółki z ogr. odp., spółki akcyjne i t. p.	5	0,1	1.027	13	0,1
18	Organizacje społeczne, dobroczynne i t. d. (bez celów zysku)	77	0,8	15.096	97	1,6
19	Książeczki na okaziciela	16	0,2	29.860	58	3,2
	RAZEM .	9628	99,9	767.033	20	82,0
20	Instytucje prawno — publiczne	5	0,1	167.929	39	18,0
	OGÓLEM .	9633	100,0	934.962	59	100,0

Zarząd Kasy prowadzi stale planową i systematyczną propagandę oszczędności. W prasie miejscowej zamieszczane zostają odpowiednie artykuły, oraz sprawozdania, bilanse i inne dane, dotyczące organizacji, działalności i rozwoju instytucji a mające na celu krzewienie zmysłu oszczędności wśród społeczeństwa, przede wszystkim zaś wśród młodzieży szkolnej. Za wzorem lat ubiegłych rozdała Kasa w roku sprawozdawczym 624-em uczniom najmłodszych klas wszystkich szkół w mieście książeczki oszczędnościowe z jednozłotowym wkładem zawiązkowym. Koszty propagandy, wynoszące w ciągu roku sprawozdawczego kwotę Zł. 5 964,01, obejmują również wydatki na kartoniki, znaczki oszczędnościowe, broszury, „Gazetkę Oszczędnościową“ a wreszcie kalendaryki propagandowe i portmonetki. Te ostatnie, wykonane z dobrej skóry, zawierają wewnątrz również skarbonkę, zamykaną na kluczyk, przechowywany w Kasie. Na zewnątrz znajduje się napis „Składam oszczędności w Komunalnej Kasie Oszczędności m. Włocławka“, wewnątrz zaś napis „ile razy otworzysz — odłóż“. Portmonetka, będąca codziem w użyciu, przypomina stale obowiązek oszczędzania.

Ponadto wspomnieć należy o zainstalowanie największej i najefektowniejszej w mieście reklamy neonowej, o wyświetlaniu filmów propagandowych w kinie oraz o rozpowszechnieniu 250 egzemplarzy szczegółowego sprawozdania rocznego i 3000 egzemplarzy bilansu netto wraz z wykresami, ilustrującymi działalność Kasy i odpowiednimi opisami, przeznaczonymi dla szerszych mas.

W roku sprawozdawczym oprocentowanie wkładów oszczędnościowych wynosiło:

Wkłady złotowe:

a) na każde żądanie	6 ^o / _o w stosunku rocznym
b) z 3 miesięcznym wypowiedzeniem	7 ^o / _o „ „ „
c) z 6 miesięcznym wypowiedzeniem	9 ^o / _o „ „ „

Wkłady dolarowe:

a) na każde żądanie	4 ^o / _o w stosunku rocznym
b) z 3 miesięcznym wypowiedzeniem	5 ^o / _o „ „ „
c) z 6 miesięcznym wypowiedzeniem	6 ^o / _o „ „ „

W roku bieżącym Kasa obniżyła oprocentowanie wkładów do wysokości przewidzianej rozporządzeniem Ministra Skarbu z dnia 30 listopada 1933 r. (Dz. Ust. R. P. Nr. 94 poz. 733).

Procenty dopisywane były do kapitału raz na rok zdołu. W ciągu 1933 r. Kasa wypłaciła posiadaczom książeczek oszczędnościowych tytułem procentów sumę zł. 4.243,96, a dopisała w końcu roku do kapitału sumę zł. 40.145,75, razem więc procenty od wkładów oszczędnościowych wyniosły kwotę Zł. 44.389,71, wobec zł. 48.782,23 z roku poprzedniego.

b) RACHUNKI CZEKOWE

Pozostałość na dzień 1 stycznia 1933 r. na 164 rkach	Zł. 54.165,—
W ciągu 1933 r. wpłynęło i dopisano procentów	<u>Zł. 2.266.846,48</u>
	<u>Zł. 2.321.011,48</u>
W ciągu 1933 r. wypłacono.	<u>Zł. 2.249.456,48</u>
Pozostałość w dniu 31 grudnia 1933 r. na 155 rkach	<u><u>Zł. 71.555,—</u></u>

Pozostałość na rachunkach czekowych w porównaniu ze stanem z poprzedniego roku wzrosła o Zł. 17.390.— t. j. o 32,1%, a ogólne obroty wzrosły z sumy Zł. 3.491.865,27 w ciągu roku poprzedniego do sumy Zł. 4.516.302,96 w ciągu roku sprawozdawczego t.j. o 29,3%. W roku 1933 otwarto nowych rachunków 28, a zamknięto 37, wobec czego liczba rachunków czekowych zmalała w ciągu tego okresu o 9.

Od rachunków czekowych płaćca Kasa odsetki w wysokości 5% w stosunku rocznym. Procenty, dopisywane do kapitału co pół roku, wyniosły w okresie sprawozdawczym sumę Zł. 2.323,36.

Obroty na rachunku kredytów udzielonych Kasie

Wierzyciel	Rodzaj kredytu	Data udzielenia kredytu	Pierwotna suma kredytu		Pozostałość na dzień 1 stycznia 1933 r.		Spłacono w ciągu roku		Pozostałość w dniu 31 grudnia 1933 r.	
			Zł.	gr.	Zł.	gr.	Zł.	gr.	Zł.	gr.
Bank Gospodarstwa Krajowego	lokacyjny	17.7. 1928 r.	25.000	—	7.500	—	7.500	—	—	—
	rzemieślniczy	12.8. 1930 r.	20.000	—	2.000	—	2.000	—	—	—
	”	16.7. 1930 r.	30.000	—	3.000	—	3.000	—	—	—
Polski Bank Komunalny Sp. Akc. w Warszawie	lokacyjny	8.4. 1929 r.	25.000	—	12.500	—	12.500	—	—	—
	”	30.8. 1930 r.	10.000	—	23.750	—	23.750	—	23.750	—
Zakład Ubezpieczeń od Wypadków we Lwowie .	”	30.8. 1930 r.	10.000	—	8.500	—	8.500	—	8.500	—
R a z e m .					44.750		12.500		32.250	

c) KREDYTY UDZIELONE KASIE

W roku 1933 Kasa spłacała w dalszym ciągu ustalone raty kredytów, uzyskanych w latach ubiegłych. Obroty na rachunkach kredytów udzielonych Kasie przedstawia zestawienie na str. 53.

W końcu roku sprawozdawczego kredyty udzielone Kasie wynoszą już tylko 3,2% sumy wkładów oszczędnościowych i czekowych a zaledwie 2,2% sumy bilansowej, co w porównaniu z rokiem poprzednim, w którym stosunek ten wynosił 5,2% i 3,5%, stwierdza, że Kasa uniezależnia się coraz bardziej od pomocy zzewnątrz, a akcja kredytowa opiera się już prawie wyłącznie na własnych środkach obrotowych.

4. Redyskonto weksli

Nazwa Banku, w którym Kasa korzysta z kredytu redyskontowego	Do wysokości Zł.	Pozosta- łość weksli w redy- skoncie na dzień 1-go stycznia 1933 r.		W ciągu 1933 r.				Pozosta- łość weksli w redy- skoncie w dniu 31 grudnia 1933 r.		Stan nie- wyczerpa- nego kre- dytu redy- skontowe- go w dn. 31 grud. 1933 r.	
		Zredyskon- towano		Wyku- piono		Zł. gr.		Zł. gr.		Zł. gr.	
		Zł.	gr.	Zł.	gr.	Zł.	gr.	Zł.	gr.	Zł.	gr.
Bank Polski	150.000	53.897	39	454.205	67	415.515	91	92.587	15	57.412	85
Bank Gospodarstwa Kra- jowego	100.000	—	—	104.374	55	87.063	55	17.311	—	82.689	—
Polski Bank Komunalny S. A. w Warszawie	80.000	68.530	30	304.070	11	308.927	95	63.672	46	16.327	54
	330.000	122.427	69	862.650	33	811.507	41	173.570	61	156.429	39

Kredyt redyskontowy wyczerpany był w końcu roku sprawozdawczego w wysokości 52,6%, a więc mniej niż w roku poprzednim, w którym ten stosunek wynosił 62,8%. Największe obroty, które wzrosły w związku z uzyskaniem nowych kredytów, dokonano z Bankiem Polskim, a najmniejsze z Bankiem Gospodarstwa Krajowego.

Starania Kasy o powiększenie kredytów redyskontowych do wysokości, zabezpieczającej należycie zgromadzone wkłady, zostały w roku sprawozdawczym uwieńczone pomyślnym rezultatem, ponieważ Bank Polski podwyższył Kasie kredyt z sumy Zł. 100.000,— do sumy Zł. 150.000,— a Bank Gospodarstwa Krajowego z sumy Zł. 15.000,— do sumy Zł. 100.000,—.

5. Zobowiązania inkasowe

Pozostałość na dzień 1 stycznia 1933 r.	Zł.	4.156,37
W ciągu 1933 r. uznano powierców za wpływy inkasowe sumą	Zł.	753.511,24
	Zł.	<u>757.667,61</u>
W ciągu 1933 r. obciążono powierców za wypłacone wpływy inkasowe sumą	Zł.	755.848,61
Pozostałość w dniu 31 grudnia 1933 r.	Zł.	<u>1.819,—</u>

6. Podatki i opłaty skarbowe

Pozostałość na dzień 1 stycznia 1933 r.	Zł.	106,37
W ciągu 1933 r. obliczono i pobrano podatków i opłat stemplowych	Zł.	2.035,13
	Zł.	<u>2.141,50</u>
W ciągu 1933 r. wpłacono do Urzędu Skarbowego	Zł.	2.028,39
Pozostałość w dniu 31 grudnia 1933 r.	Zł.	<u>113,11</u>

7. Procenty okresu przyszłego

Pozostałość na dzień 1 stycznia 1933 r.	Zł.	11.162,91
W ciągu 1933 r. pobrano zgóry odsetki przypadające za 1934 r.	Zł.	12.407,25
	Zł.	<u>23.570,16</u>
W ciągu 1933 r.		
Wypłacono zgóry odsetki przypadające za 1934 r.	Zł.	1.196,52
Przeniesiono na rachunek procentów i prowizji	Zł.	<u>11.162,91</u>
	Zł.	<u>12.359,43</u>
Pozostałość w dniu 31 grudnia 1933 r.:		
Pobraną zgóry odsetek	Zł.	12.407,25
Wypłaconych zgóry odsetek *)	Zł.	<u>1.196,52</u>
	Zł.	<u>11.210,73</u>

*) Umieszczono w stanie czynnym bilansu.

8. Sumy przechodnie

Pozostałość na dzień 1 stycznia 1933 r.:

Różni dłużnicy winni byli Kasie	Zł. 34.273,66	
Różni wierzyciele mieli w Kasie	Zł. 23.761,18	Zł. 10 512,48
W ciągu 1933 r. obciążono rachunki sumą . . .	Zł. 362.508,51	<u>Zł. 373.020,99</u>
W ciągu 1933 r. uznano rachunki sumą		<u>Zł. 339.591,93</u>

Pozostałość w dniu 31 grudnia 1933 r.:

Różni dłużnicy winni są Kasie	Zł. 62.627,51*)	
Różni wierzyciele mają w Kasie	Zł. 29.198,45	<u>Zł. 33.429,06</u>

Z czego przypada na:

u dłużników:

a) Różnych za należności wątpliwe	Zł. 25.637,02
b) Koszty zwrotne od weksli protestowanych .	Zł. 14.148,73
c) Fundusz Budowy Tanich Mieszkań	Zł. 12.619,79
d) Koszty handlowe okresu przeszłego	Zł. 5.430,35
e) Różnych za zaległe odsetki i koszty zwrotne .	Zł. 3.824,10
f) Należności inkasowe	Zł. 456,65
g) Inne	Zł. 510,87

wierzycielom:

a) Należności wątpliwe	Zł. 25 637,02
b) Wpłaty na poczet rat kredytów	Zł. 1.638,21
c) Koszty handlowe 1933 r. do wypłacenia w 1934 r.	Zł. 537,17
d) Nieprzekazane świadczenia socjalne	Zł. 360,35
e) Sumy do przekazania	Zł. 334,80
f) Sumy do wyjaśnienia	Zł. 276,15
g) Zaległe procenty	Zł. 255,—
h) Nadpłaty w związku z prolongatami	Zł. 159,75

*) Umieszczono w stanie czynnym bilansu.

C. Rachunki pozabilansowe

Korespondenci za weksle własne wysłane do inkasa i weksle własne w inkasie

W ciągu 1933 r. wysłano do inkasa weksli na sumę	Zł.	266.274,94
W ciągu 1933 r. zainkasowano lub zwrócono weksli na sumę	Zł.	238.719,71
Pozostałość w dniu 31 grudnia 1933 r.	Zł.	<u>27.555,23</u>

Dokumenty do inkasa i różni za inkaso

Pozostałość na dzień 1 stycznia 1933 r. dokumentów 205 na sumę	Zł.	53.206,—
W ciągu 1933 r. otrzymano do inkasa dokumentów 6.036 na sumę	Zł.	1.067.269,08
	6.241	Zł. 1.120.475,08
W ciągu 1933 r. zainkasowano lub zwrócono dokumentów 6.018 na sumę	Zł.	1.085.417,66
Pozostałość w dniu 31 grudnia 1933 r. dokumentów 223 na sumę	Zł.	<u>35.057,42</u>

Korespondenci za dokumenty obce wysłane do inkasa i dokumenty do inkasa u korespondentów

W ciągu 1933 r. wysłano do inkasa dokumentów na sumę	Zł.	82.347,23
W ciągu 1933 r. zainkasowano lub zwrócono dokumentów na sumę	Zł.	81.712,21
Pozostałość w dniu 31 grudnia 1933 r.	Zł.	<u>635,02</u>

Depozyty i deponenci

Pozostałość na dzień 1 stycznia 1933 r.	Zł.	657.129,85
W ciągu 1933 r. złożono depozytów na sumę	Zł.	269.139,06
	Zł.	926.268,91
W ciągu 1933 r. podniesiono depozytów na sumę	Zł.	185.155,12
Pozostałość w dniu 31 grudnia 1933 r.	Zł.	<u>741.113,79</u>

Pozostałość depozytów w dniu 31 grudnia 1933 r. przedstawiała się następująco:

Stan depozytów w dniu 31 grudnia 1933 r.

L. p.	Rodzaj depozytu	Pozostałość depozytów w dniu 31 grudnia 1933 r.		
		sztuk	na sumę	
			zł	gr
1	Depozyty zachowawcze	48	26.167	91
	a) Papiery procentowe	2	89	14
	b) Własne książeczki oszczędnościowe	42	26.074	77
	c) Obce książeczki oszczędnościowe	4	4	—
2	Depozyty zastawowe	693	714.945	88
	a) Papiery procentowe	336	24.530	44
	b) Własne książeczki oszczędnościowe	12	149.815	44
	c) Obce książeczki oszczędnościowe	10	8.600	—
	d) Weksle gwarancyjne	335	532.000	—
	Razem	741	741.113	79

B I L A N S

i

RACHUNEK STRAT i ZYSKÓW

za rok 1933

1.000.000	1.11.800	
70.000		
21.348		
30.458		
18.324		
1.198		
62.081		
1.459.973		
22.359		
20.000		
1.459.973		
1.459.973		

Bilans Komunalnej Kasy

Stan czynny

z dnia 31

	Złote	gr.	Złote	gr.
1. Kasa			8.587	69
2. Rachunki bieżące w instytucjach kredytowych:				
a) Bank Polski	1.735	45		
b) Bank Gospodarstwa Krajowego	35.315	63		
c) Pocztaowa Kasa Oszczędności	7.354	19		
d) Komunalne Instytucje Kredytowe	34.997	75	79.403	02
3. Papiery wartościowe własne			54.309	98
4. Papiery wartościowe funduszu zasobowego			9.669	60
5. Kupony bieżące			2.243	51
6. Kredyty udzielone przez Kasę:				
a) Weksle zdyskontowane:				
Kredyt dyskontowy	168.188	15		
Pożyczki wekslowe	343.557	15		
Pożyczki wekslowe zabezpieczone hipotecznie	206.194	87		
b) Pożyczki w rachunkach bieżących	45.655	—		
c) Pożyczki terminowe na zastaw	160.490	18		
d) Pożyczki hipoteczne w złotych w złocie	67.120	—		
e) Pożyczki komunalne	114.800	—	1 106.005	35
7. Weksle protestowane			76.027	20
8. Nieruchomości			21.245	64
9. Ruchomości			20.438	71
10. Różne			18.224	60
11. Wypłacone procenty okresu przyszłego			1.196	52
12. Sumy przechodnie			62.627	51
Korespondenci za weksle własne wysłane do inkasa			1.459.979	33
Dokumenty do inkasa			27.555	23
Korespondenci za dokumenty obce wysłane do inkasa			35.057	42
Depozyty			635	02
			741.113	79
			2.264.340	79

Buchalter:

(—) K. Grabowski

Oszczędności miasta Włocławka

grudnia 1933 roku

Stan bierny

	Złote	gr.	Złote	
1. Kapitał zakładowy			150.000	—
2. Fundusz zasobowy			48.397	59
3. Wkłady:				
a) Wkłady oszczędnościowe	934.962	59		
b) Rachunki czekowe	71.555	—		
c) Kredyty udzielone Kasie	32.250	—	1.038.767	59
4. Redyskonto weksli			173.570	61
5. Zobowiązania inkasowe			1.819	—
6. Podatki i opłaty skarbowe			113	11
7. Pobrane procenty okresu przyszłego			12.407	25
8. Sumy przechodnie			29.198	45
9. Czysty zysk			5.705	73
<hr/>				
			1.459.979	33
Weksle własne w inkasie			27.555	23
Różni za inkaso			35.057	42
Dokumenty do inkasa u korespondentów			635	02
Deponenci			741.113	79
<hr/>				
			2.264.340	79
<hr/>				

Naczelnik Zarządu i Dyrektor: (—) *Mystkowski*
 Członkowie Zarządu: (—) *Gutowski*
 (—) *Margulies*

Rachunek Strat i Zysków Komunalnej

Straty

za rok

	Złote	gr.	Złote	gr.
1. Procenty wypłacone lub dopisane:				
a) Od wkładów oszczędnościowych	44.389	71		
b) Od rachunków czekowych i bieżących	2.566	46		
c) Od kredytów udzielonych Kasie	2.858	48		
d) Od zredyskontowanych weksli	11.198	26	61.012	91
2. Prowizje inkasowe, przekazowe i inne			919	09
3. Koszty handlowe:				
a) Koszty posiedzeń Zarządu	3.600	—		
b) Pensje pracowników	44.574	31		
c) Świadczenia socjalne	3.960	27		
d) Świadczenia dodatkowe, djety i koszty podróży oraz inne wydatki osobowe	8.575	60		
e) Księgi, druki, materiały piśmienne i poświadczanie ksiąg	6.452	42		
f) Porto, depesze, telefony i inne opłaty pocztowe	2.258	88		
g) Prenumerata pism i zakup książek	557	—		
h) Opłaty stemplowe, sądowe i koszty egzekucyjne	226	34		
i) Koszty utrzymania lokalu	5.826	41		
j) Składka na rzecz Związku i zwroty za dokonane rewizje	1.450	20		
k) Inne	725	66	78.207	09
4. Propaganda oszczędności			5.964	01
5. Przebudowa i urządzenie nowego lokalu			6 086	77
6. Różnice kursowe na papierach wartościowych własnych			2.675	41
7. Odpisy:				
a) Na amortyzację ruchomości	2.645	41		
b) Na możliwe straty na wekslach protestowanych	12.279	73	14.925	14
8. Czysty zysk			5.705	73
			175.496	15

Buchalter:

(—) K. Grabowski

Kasy Oszczędności miasta Włocławka

1933

Zyski

	Złote	gr.	Złote	gr.
1. Procenty pobrane:				
a) Od kredytu dyskontowego . . .	19.079	15		
b) Od pożyczek wekslowych . . .	33.710	86		
c) Od pożyczek wekslowych zabezpieczonych hipotecznie . . .	12 375	63		
d) Od pożyczek w rachunkach bieżących	2.771	72		
e) Od pożyczek terminowych na zastaw	1.146	72		
f) Od pożyczek hipotecznych . . .	7.493	21		
g) Od pożyczek komunalnych . . .	13.075	51		
h) Od weksli protestowanych . . .	9 569	01		
i) Od papierów wartościowych własnych	4 653	44		
j) Od rachunków bieżących w instytucjach kredytowych . . .	2.673	55	106.548	80
2. Prowizje pobrane i wpływy zwrotne			46.491	83
3. Różnice kursowe na walutach obcych			14.090	28
4. Odzyskane należności wątpliwe			8.365	24
			175.496	15

Naczelnik Zarządu i Dyrektor: (—) *Mystkowski*

Członkowie Zarządu: (—) *Gutowski*

(—) *Margulies*

Protokół

z posiedzenia Komisji Rewizyjnej
Komunalnej Kasy Oszczędności miasta Włocławka
odbytego w dniu 20 stycznia 1934 r.

O b e c n i: Prezes Komisji p. inż. Zygmunt Ślósarski oraz
członek Komisji p. Jan Róžański.
Nieobecny — usprawiedliwiony: członek Komisji p. Michał
Zawadzki.

Komisja Rewizyjna Komunalnej Kasy Oszczędności m. Włocławka, działając na podstawie § 22 Statutu Kasy, zbadała przedstawione jej przez delegowanego w tym celu członka Rady Kasy p. Stanisława Krzemińskiego roczne sprawozdanie z działalności Kasy, zamknięcia poszczególnych rachunków, bilans netto oraz rachunek strat i zysków za rok 1933 i po porównaniu odnośnych zapisów ze stanem gotówki, walorów własnych, depozytów i innych efektów spisanych z natury i ujętych w protokule Komisji Rewizyjnej z dnia 31 grudnia 1933 r., stwierdza, że:

a) przedstawiony jej bilans netto, zamykający się sumą	Zł. 1.459.979,33
wraz z pozycjami pozabilansowymi	„ 804.361,46
R a z e m	<u>Zł. 2.264.340,79</u>
b) rachunek strat i zysków, wykazujący z operacji 1933 r. zysk	Zł. 20.630,87
po odpisaniu: 1) na amortyzację ruchomości	Zł. 2.645,41
2) na rezerwę na ewent.straty na wekslach protestowanych	Zł. 12.279,73
	<u>Zł. 14.925,14</u>
Czysty zysk	<u>Zł. 5.705,73</u>

zgadzają się z księgami Kasy, z wszelkimi dowodami i stanem faktycznym gotówki i walorów.

Ponadto Komisja Rewizyjna stwierdza, że Kasa prowadzona jest sprężyście a kredyty udzielane są ostrożnie, tak że idąc tą drogą, władze Kasy zapewniają instytucji dalszy pomyślny i pewny rozwój.

Nadmienić również należy, że prace bilansowe ukończone zostały o pół miesiąca wcześniej aniżeli w roku poprzednim, co jest dowodem dalszego usprawnienia Kasy pod względem technicznym oraz sprawności całego zespołu pracowników Kasy.

Prezes Komisji Rewizyjnej:

(—) inż. *Zygmunt Słóarski*

Członek Komisji Rewizyjnej:

(—) *J. Różański*

Członek Rady Kasy:

(—) *St. Krzemiński*

W Y C I A G
Z PROTOKUŁU POSIEDZENIA RADY KASY

odbytego w dniu 25 stycznia 1934 r.

Komplet 9

Obecnych 7

Obecni: Przewodniczący Rady, p. mec. Wawrzyniecki oraz członkowie Rady, pp. Dyr. Błędowski, Ks. Kanonik Dembczyk, Jabłoński, Krzemiński, Toruńczyk i Waśniewski.

Naczelnik Zarządu, p. Mystkowski oraz członek Zarządu, p. Margulies.

Nieobecni — nieusprawiedliwieni: członkowie Rady pp. Leszczyński i Wapniarski.

— usprawiedliwiony: członek Zarządu p. Gutowski.

Protokoł pisał p. dyr. Mystkowski.

: : : : : : : : : : :

Członek Rady p. Krzemiński zakomunikował, że stosownie do uchwały Rady Kasy z dnia 16 grudnia 1933 r. sprawdził w dniu 20 stycznia 1934 r. zamknięcia poszczególnych rachunków wraz z rachunkiem strat i zysków za rok 1933 i stwierdza, że księgowość Kasy prowadzona była prawidłowo i zgodnie z obowiązującymi przepisami.

Po krótkiej dyskusji na wniosek członka Zarządu p. Krzemińskiego uchwalono jednomyślnie:

„Przyjąć sprawozdanie roczne i zamknięcia rachunkowe wraz z bilansem netto i rachunkiem strat i zysków za rok 1933 i przedłożyć je Zarządowi Miejskiemu m. Włocławka do

wiadomości z wnioskiem o przeznaczenie całego czystego zysku, osiągniętego na operacjach w 1933 r. w wysokości Zł. 5.705,73 na powiększenie funduszu zasobowego, zgodnie z przepisami § 2 statutu Kasy“.

.....

Naczelnik Zarządu:

(—) *Mystkowski*

Przewodniczący Rady Kasy:

(—) *Wawrzyniecki*

Członek Rady Kasy:

(—) *St. Krzemiński*



Wydawnictwo Literackie
ul. Krakowska 10
31-111 Kraków

Wydawnictwo Literackie
ul. Krakowska 10
31-111 Kraków

Wydawnictwo Literackie
ul. Krakowska 10
31-111 Kraków

Wydawnictwo Literackie
ul. Krakowska 10
31-111 Kraków

Wydawnictwo Literackie
ul. Krakowska 10
31-111 Kraków

60-
556451/23212

Biblioteka Główna UMK



300020830032

NEUMAN & TOMASZEWSKI
ZAKŁADY GRAFICZNE WE WŁOCŁAWKU