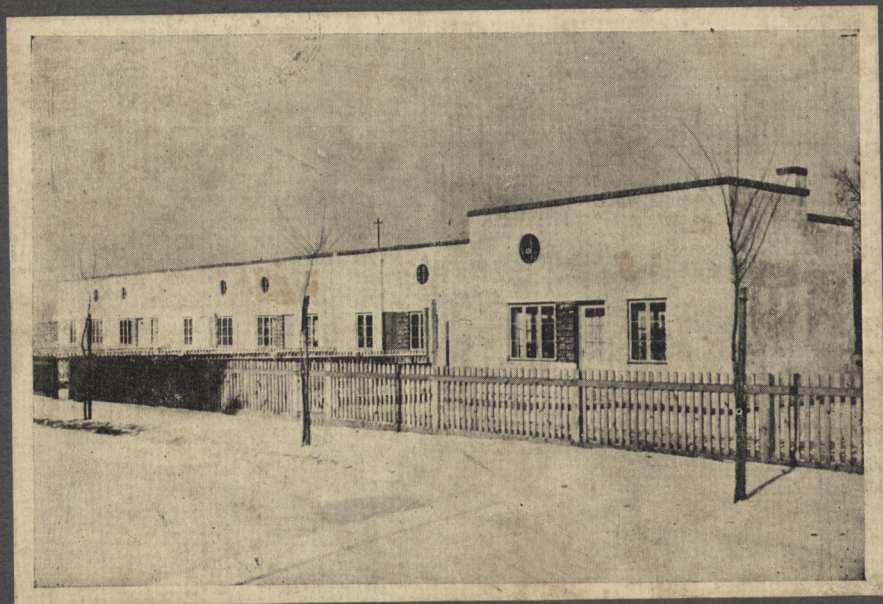


Biblioteka
Główna
UMK Toruń

022449/1931

KOMUNALNA KASA OSZCZĘDNOŚCI
MIASTA WŁOCŁAWKA



SPRAWOZDANIE

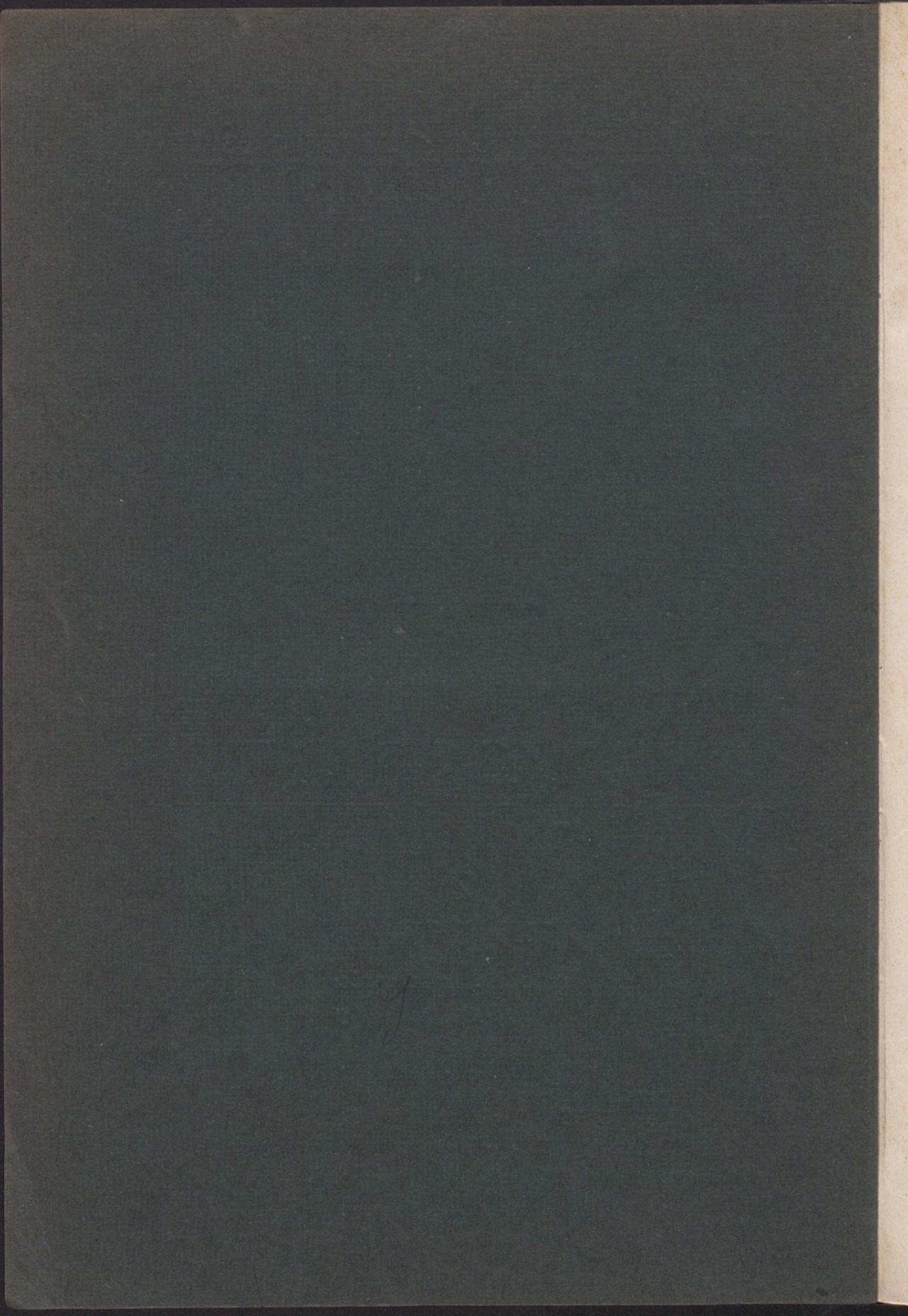
ZA ROK

1931

CZWARTEY OKRES DZIAŁALNOŚCI

W Ł O C Ł A W E K

1932



40.5
022449 / 1931

KOMUNALNA KASA OSZCZĘDNOŚCI
MIASTA WŁOCŁAWKA



SPRAWOZDANIE

Z A R O K

1931

CZWARTY OKRES DZIAŁALNOŚCI KASY

W Ł O C Ł A W E K

1932

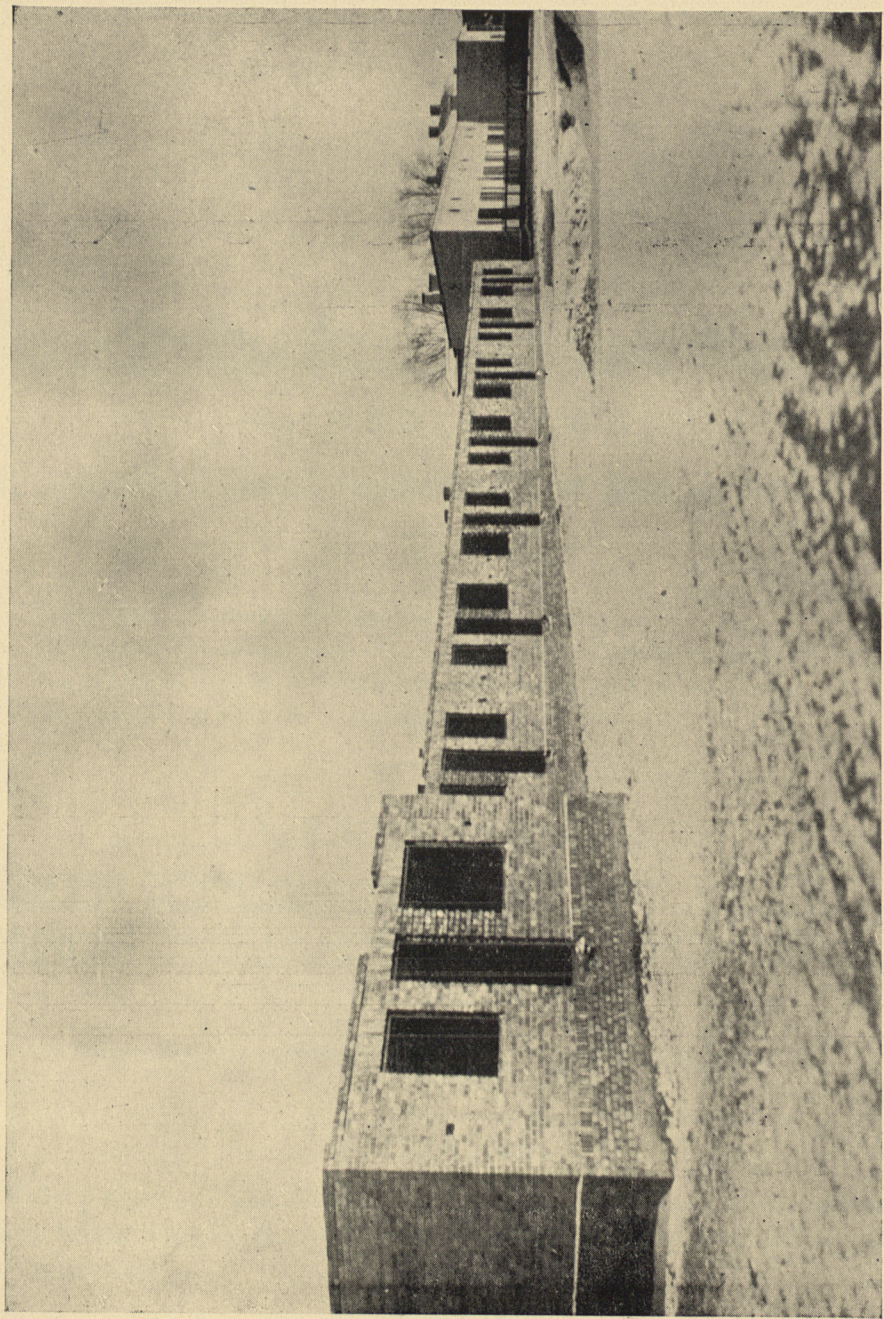


ZAKŁADY GRAFICZNE
DE PIOTROWICY
WROCŁAWEK

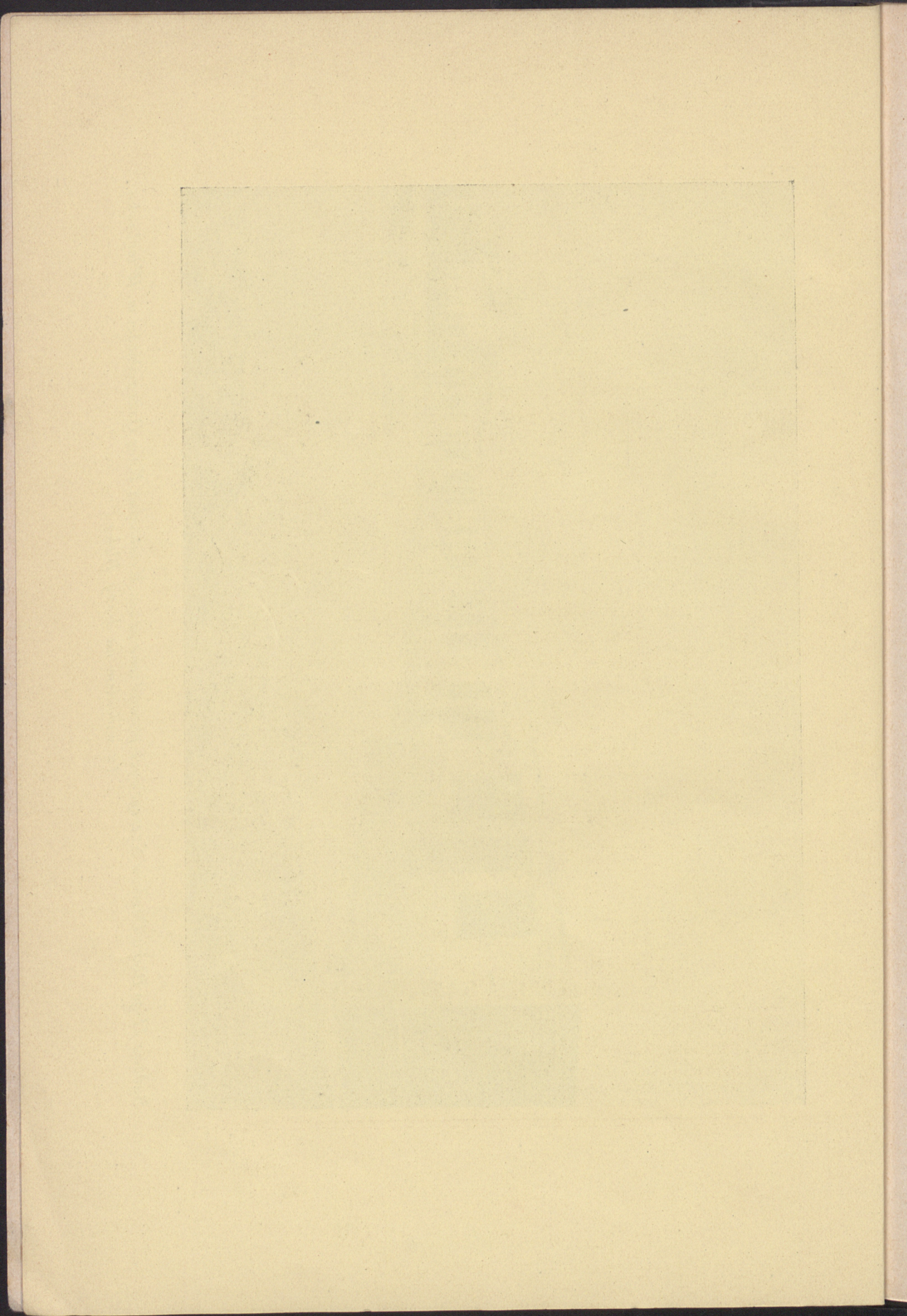
022449



K.2448/86



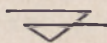
*Budowa II-go Bloku Domków Szeregowych prowadzona przez Komunalną Kasę Oszczędności m. Włocławka
(z widokiem na I-ty Blok)*



Komunalna Kasa Oszczędności miasta Włocławka

we WŁOCŁAWKU

Ul. Rościszki 12 (Gmach Magistratu) Telefon Biura 22, Dyrekcji 37.



R-k żyrowy w Banku Polskim Oddział we Włocławku
R-k bieżący w Banku Gospodarstwa Krajowego Oddział we Włocławku
R-k bieżący w Polskim Banku Komunalnym Sp. Akc. w Warszawie
R-k czekowy w P. K. O. w Warszawie Nr. 65.654

ZAKRES OPERACJI:

WKLADY	OSZCZEDN. w złotych i dolarach na każde żądanie i terminowe oproc. od 5 do 10 ⁰ / ₀ ;	R-KI CZEKOWE i otwartego kredytu:
POZYCZKI	WEKSLOWE, pod zastaw papierów wartościowych i hipoteczne;	WEKSLI DYSKONTO i INKASO.

Godziny czynności od 8.30 rano do 1.30 popołudniu.

INKASO

Walutę z inkasa weksli i innych dokumentów, prowadzonego na dogodnych warunkach, przekazuje Kasa następnego dnia po terminie płatności.

Komunalna Kasa Oszczędności m. Włocławka

została uruchomiona dnia 11 czerwca 1928 r. na podstawie statutu uchwalonego przez Radę Miejską m. Włocławka dnia 19 kwietnia 1928 r. i zatwierdzonego przez Wojewodę Warszawskiego reskryptem z dnia 10.V.1928 r. L. SM. 1892/I.

Za wszystkie zobowiązania odpowiada Kasa nietylko swoim majątkiem, ale również i całym majątkiem Gminy m. Włocławka, wszystkimi jej dochodami oraz siłą podatkową mieszkańców.

Wkłady na książeczki oszczędnościowe Kasy

posiadają charakter funduszów, ulokowanych z **bezpieczeństwem prawnym (pupilarnem)**, co zapewnia niewzruszoną **gwarancję** ich całości.

Książeczki oszczędnościowe Kasy są przyjmowane przez państwowe względnie komunalne

władze, urzędy i zakłady, **jako wadja przy wszelkich przetargach, jako kaucje akcyzowe i celne, jako kaucje przy zawieraniu umów oraz jako zabezpieczenia pieniężne z innych tytułów wymagane.**

Tajemnica wkładów prawnie zastrzeżona. Na-

wet w przypadkach **egzekucji** wypłata wierzytelności, wynikającej z książeczki oszczędnościowej Kasy może nastąpić tylko za jej przedstawieniem.

-im.

FUNDUSZE WŁASNE
na dzień 1 stycznia 1932 roku.

KAPITAŁ ZAKŁADOWY	zł. 150.000.—
FUNDUSZ ZASOBOWY	zł. 40.000.—
FUNDUSZE SPECJALNE	zł. 2.532,30

Wkłady i lokaty Zł. 814.097.73. Obrót w r. 1931 Zł. 33.553.510.70

Czynnych książeczek oszczędnościowych 7.200
Rachunków bieżących 290.

WŁADZE
KOMUNALNEJ KASY OSZCZĘDNOŚCI
M. WŁOCŁAWKA

R A D A:

- Przewodniczący:* 1. ANTONI WAWRZYNIECKI — Prezes Rady Miejskiej m. Włocławka, adwokat,
- Zast. Przewodn.:* 2. ROMAN GOŹDZIEWICZ — radny m. Włocławka, przemysłowiec,
- Członkowie:* 3. BRONISŁAW JABŁOŃSKI — radny m. Włocławka, rzemieślnik,
4. KAROL KASIA — radny m. Włocławka, rzemieślnik,
5. JÓZEF KOZŁOWSKI — rzemieślnik,
6. STANISŁAW KRZEMIŃSKI — kupiec,
7. ABRAM TORUŃCZYK — radny m. Włocławka, kupiec,
8. FRANCISZEK WAPNIARSKI — radny m. Włocławka, kupiec,
9. WACŁAW WAŚNIEWSKI — radny m. Włocławka, rzemieślnik.

Na miejsce ustępujących w drodze starszeństwa wyboru pp. Romana Goździewicza, Stanisława Krzemińskiego i Bolesława Przybyłowskiego zostali wybrani przez Radę Miejską w dniu 25. VI. 1931 r. pp. Roman Goździewicz i Stanisław Krzemiński — ponownie oraz p. Abram Toruńczyk.

ZARZĄD:

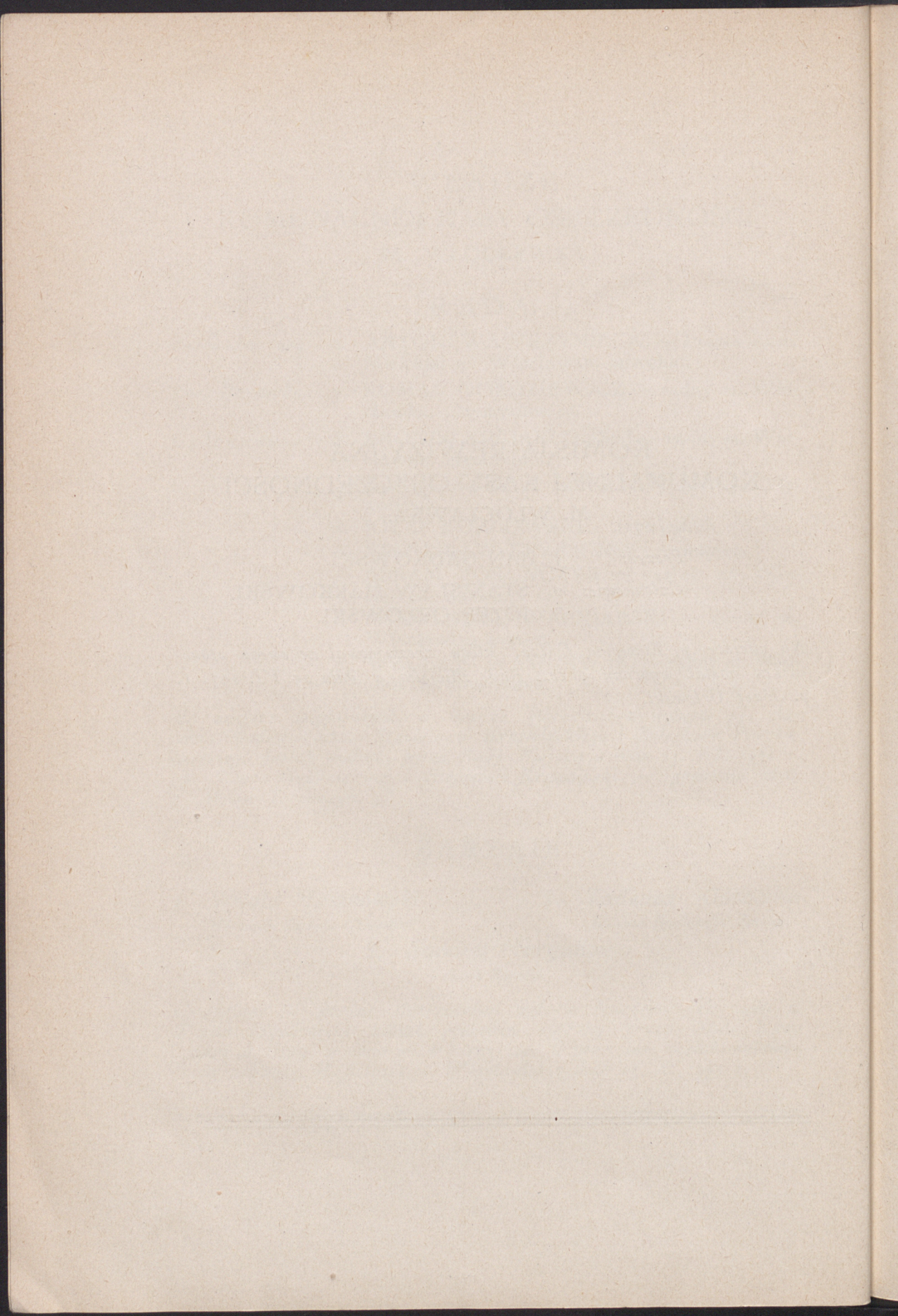
1. **Witold Mystkowski**
Naczelnik Zarządu i Dyrektor
2. **Tadeusz Gutowski**
Zastępca Naczelnika Zarządu
3. **Samuel Margulies**
Członek Zarządu

Ustępujący w drodze starszeństwa wyboru Naczelnik Zarządu p. Witold Mystkowski został ponownie wybrany przez Radę Kasy i Zarząd Kasy w dniu 26. VI. 1931 r. Wybór ten został zatwierdzony uchwałą Magistratu m. Włocławka z dnia 13. X. 1931 r.

KOMISJA REWIZYJNA
KOMUNALNEJ KASY OSZCZĘDNOŚCI
M. WŁOCŁAWKA:

- Prezes:* 1. JAN GADKOWSKI
Członkowie: 2. STANISŁAW MARKOWSKI,
3. JÓZEF ORŁOWSKI.

Na miejsce p. Edmunda Fritza, który zrezygnował ze swego stanowiska, został wybrany przez Radę Miejską w dniu 25. VI. 1931 r. p. Józef Orłowski.



SPRAWOZDANIE

Z DZIAŁALNOŚCI

KOMUNALNEJ KASY OSZCZĘDNOŚCI

MIASTA WŁOCŁAWKA

za rok 1931.

Rok 1931 stał pod znakiem wyjątkowo silnego kryzysu finansowego Europy. Potęgujący się od kilku już lat ogólnoświatowy kryzys gospodarczy dopiero w okresie sprawozdawczym spowodował wycofywanie wkładów i lokat z instytucyj kredytowych wszystkich państw dotkniętych przez kryzys zaufania. W tym krytycznym momencie polskie komunalne kasy oszczędności wykazały nadzwyczajną sprawność, opanowały sytuację na lokalnych rynkach pieniężnych i ugruntowały ostatecznie zaufanie całego społeczeństwa do tych placówek kredytowych o charakterze użyteczności publicznej.

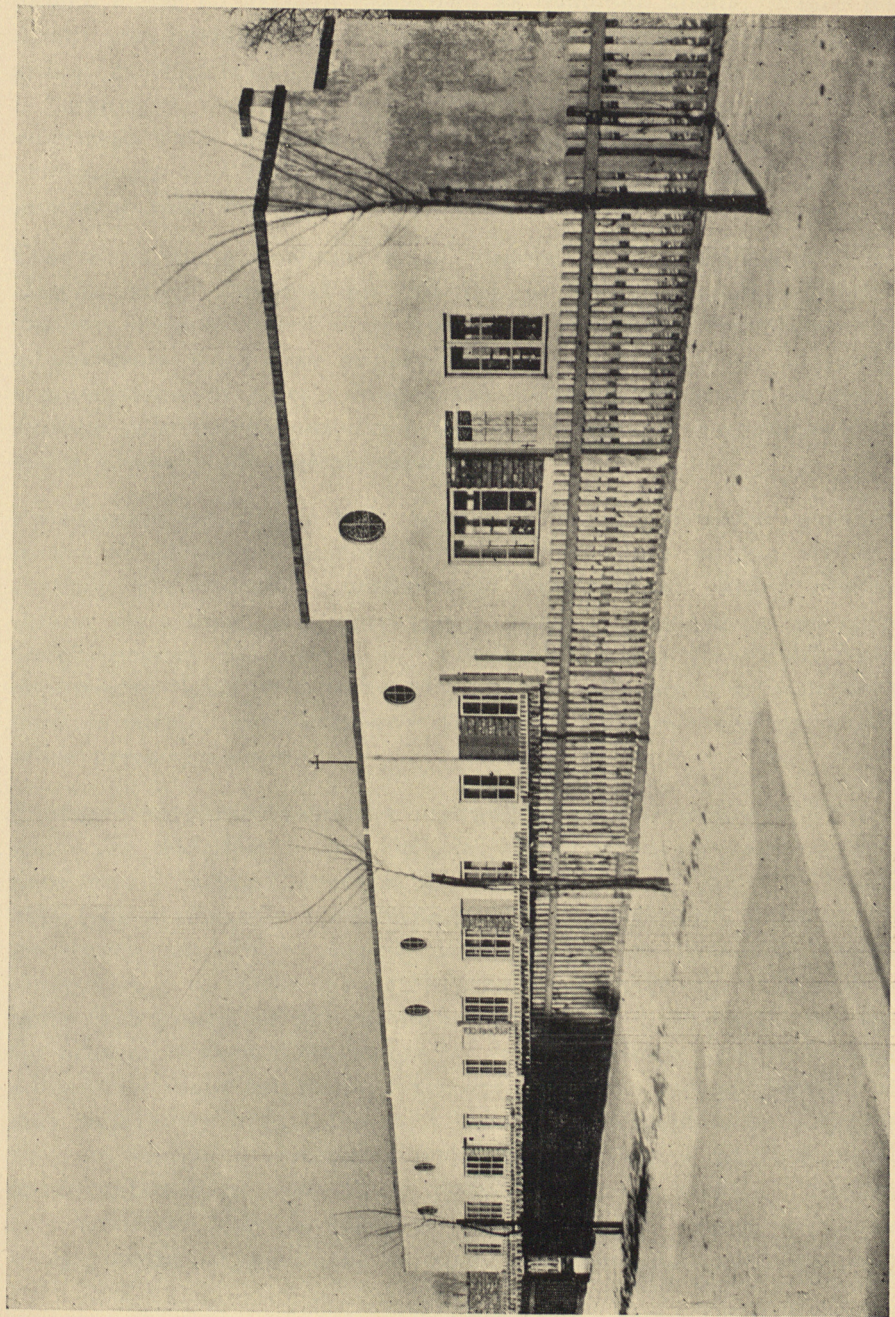
W tym czwartym roku swej działalności nadzwyczajną odporność wykazała również Komunalna Kasa Oszczędności m. Włocławka. Aczkolwiek wkłady oszczędnościowe nie wykazują tego żywiołowego przyrostu, jaki cechował poprzednie lata istnienia instytucji, jednakże zarówno stan wkładów oszczędnościowych, jak i liczba wkładców

w końcu roku sprawozdawczego powiększa się nieznacznie w porównaniu ze stanem z dnia 1 stycznia.

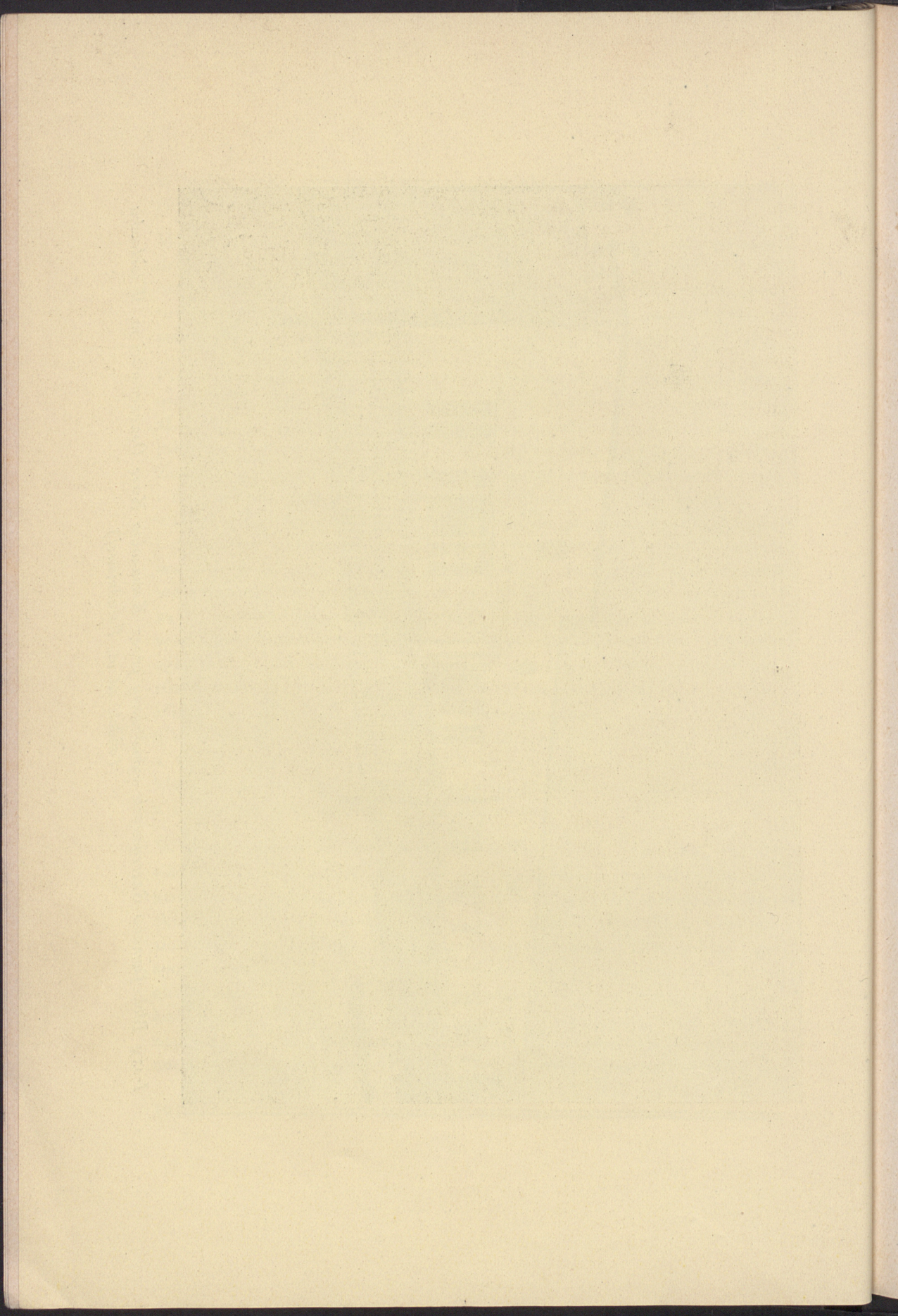
Wzrosły zwłaszcza wkłady osób prywatnych, a w szczególności drobnych ciułaczy i młodzieży szkolnej, a więc istotne wkłady oszczędnościowe, które stanowią najzdrowszą część kapitałów obrotowych Kasy i nie podlegają stałym fluktuacjom w związku ze zmianami konjunktury finansowej na rynkach pieniężnych.

Piękny ten rezultat, wyrażający się sumą zł. 717.055,68 wkładów oszczędnościowych, ulokowaną na 7200 książeczkach oraz sumą zł. 97.042,05 innych wkładów i lokat, zawdzięcza Kasa zaufaniu, jakim się cieszy u najszerszych warstw miejscowego społeczeństwa. Zaufanie to i popularność zdobyła Kasa dzięki sprawności technicznej i racjonalnej polityce kredytowej. Nadmienić należy również, że władze Kasy przywiązują wielką wagę do propagandy oszczędności i prowadzą ją planowo i energicznie przede wszystkim na terenie wszystkich szkół w mieście, a następnie w fabrykach oraz innych warsztatach pracy. Ponadto Kasa propagowała ideę oszczędności za pośrednictwem prasy miejscowej, zamieszczając bilanse i sprawozdania ilustrujące działalność instytucji, odpowiednie artykuły, ogłoszenia oraz hasła i sentencje oszczędnościowe, przy pomocy najróżnorodniejszych materiałów propagandowych, jak broszury, ulotki, afisze, kalendarzyki, „Gazetka Oszczędnościowa“, znaczki i kartoniki oszczędnościowe, ołówki propagandowe dla młodzieży szkolnej, a wreszcie drogą bezpłatnego obdarowywania uczniów najmłodszych klas wszystkich szkół w mieście książeczkami oszczędnościowymi z jednozłotowymi wkładami zawiązkowymi.

W roku sprawozdawczym Kasa wprowadziła specjalne wkłady oszczędnościowo-budowlane i w wyniku tej akcji wybudowała całkowicie jeden blok domków szeregowych przy ul. Nowomiejskiej, składający się z siedmiu mieszkań po 2 pokoje z kuchnią i przed-sionkiem, z oddzielnymi ogródkami, podwórkami i komórkami gospodarczymi. Koszt całkowicie wykończonego mieszkania wynosi około 4.500.— zł., na poczet czego wkładcy przed objęciem mieszkań wnieśli minimum 20% tych kosztów. Miesięczne raty amortyzacyjne wraz z odsetkami w wysokości 5% w stosunku rocznym wynoszą zł. 25.— przy 20-letnim okresie umorzeniowym, a więc są



*I-szy Blok Domków Szeregowych wybudowany przez Komunalną Kasę Oszczędności m. W'ocławska
(widok od ul. Południowej)*



daleko niższe od czynszu płaconego za podobne lokale. Place pod domki przydzielone zostały bezpłatnie przez Gminę Miejską, a Magistrat m. Włocławka ze swej strony wykonał bezinteresownie plany i kosztorysy oraz kierował budową. Budowa drugiego, jeszcze większego bloku domków szeregowych, złożonego z 9 mieszkań, doprowadzona pod dach, wykończona zostanie i oddana do użytku jeszcze w roku bieżącym.

Omawianą akcję prowadzi Kasa wspólnie z Magistratem m. Włocławka, który ulokował na ten cel w Kasie specjalny Fundusz Budowy Tanich Mieszkań w kwocie zł. 28.939,18. Funduszem tym administruje Kasa przy współdziałaniu Komitetu Budowy, złożonego z przedstawicieli Kasy i Magistratu. Domki robotnicze są prawdziwym dobrodziejstwem dla ludności i częściowo przynajmniej łagodzą klęskę głodu mieszkaniowego.

Poświęcenie I-go Bloku było jednym z najgłośniejszych punktów programu „Dnia Oszczędności”. W tymże dniu odbyła się uroczystość poświęcenia powiększonego lokalu Kasy, który obecnie składa się z dużej sali operacyjnej oraz 4 przyległych pokoi. Dzięki pomocy Magistratu m. Włocławka, który przydzielił Kasie odpowiedni lokal w gmachu Magistratu, położonym w najlepszym punkcie miasta, dotychczasowe trudności lokalowe zostały całkowicie przezwyciężone.

Fundusze obrotowe, tworzone przeważnie z bezterminowych i terminowych wkładów ludności miasta, złożonych na książeczki oszczędnościowe i rachunki bieżące, lokowała Kasa tak, jak i w latach ubiegłych przeważnie w krótkoterminowych pożyczkach wekslowych, zwrotnych najdalej w ciągu 6 miesięcy oraz w dyskoncie weksli kupieckich z terminem nie przekraczającym 3 miesięcy. Przy udzielaniu tych kredytów dla rzemiosła, kupiectwa i drobnego przemysłu oraz na wykończenie budowy i remonty domów stosowała Kasa jaknajdalej idące ostrożności, zwracając baczność uwagę nie tylko na stan majątkowy kredytobiorcy i zyrantów, względnie poręczycieli, ale i na solidne i terminowe wywiązywanie się z przyjętych na siebie zobowiązań wszystkich podpisanych na wekslu. Prolongaty udzielane były li tylko w wyjątkowych i zasługujących na uwzględnienie wypadkach, a przy udzielaniu dalszych kredytów

z reguły załatwiano odmownie podania tych petentów, którzy nie spłacili poprzednich pożyczek w terminach ustalonych przez Zarząd.

To samo dotyczy kredytu w formie dyskonta weksli klientowskich. Wszystkie te kredyty zabezpieczone były dodatkowo weksłami gwarancyjnymi, zaopatrzonemi w podpis kredytobiorcy oraz z odpowiedzialnych żyrantów, bądź też kaucją hipoteczną. Weksle zaprotestowane przez wystawców musiały być wykupowane przez podawców najdalej w ciągu 3 dni od daty protestu, gdyż w przeciwnym wypadku następowało automatyczne zamknięcie kredytu i bezwzględna egzekucja należności. Należy jednak podkreślić, że opisane powyżej restrykcje kredytowe spotykają się z uznaniem obywateli miasta, a zwłaszcza wkładców, którzy mogą stwierdzić naocznie, że lokaty złożone przez nich w Kasie posiadają istotnie stuprocentowe bezpieczeństwo, jak również, że Kasa zapewnia sobie w ten sposób stałą płynność kapitałów i gwarantuje terminowość wypłat z rachunków oszczędnościowych i bieżących.

Inne formy kredytu stosowane były w daleko mniejszym stopniu. Kasa nie mogła angażować funduszków w długoterminowe pożyczki hipoteczne oraz udzielać najmniej płynnych pożyczek w rachunku bieżącym. Udzielane w sporadycznych wypadkach pożyczki hipoteczne posiadają w każdym razie charakter kredytów średnioterminowych, spłacalnych najdalej w przeciągu 2 lub 3 lat.

W związku z niepomyślną konjunkturą gospodarczą kraju, powodującą wzrost protestów, należało w roku sprawozdawczym wzmocnić dział sądowo-egzekucyjny. W wyniku intensywnej egzekucji zapadłych należności ściągnięto wszystkie sumy z weksli zaprotestowanych w r. 1928. Znikomą pozostałość sumy weksli protestowanych z roku 1929 na kwotę zł. 2.766,46 oraz z roku 1930 na kwotę zł. 5.395,55 dla czystości bilansu spisano na straty, aczkolwiek w żadnym wypadku Kasa nie odstępuje od sporu prawnego. Wyegzekwowane z tego tytułu kwoty powiększą zysk 1932 roku, bądź też zapisane zostaną na dobro specjalnego funduszu na ewentualne pokrycie strat na wekslach protestowanych.

Suma zaprotestowanych weksli z roku sprawozdawczego wynosi ca 5% ogólnej sumy portfelu wekslowego.

W związku z niepewną sytuacją na rynku pieniężnym Kasa zmuszona była utrzymywać poważniejsze rezerwy gotówkowe. Poza gotówką w kasie i instytucjach kredytowych, której stan w końcu roku wynosił sumę zł. 75.242,13, należy jeszcze za płynne aktywa uważać sumę zł. 10.582,50, ulokowaną w papierach wartościowych oraz niewyczerpany kredyt redyskontowy w kwocie zł. 54.660,10. Łączna kwota omawianych powyżej aktywów wynosiła w końcu roku sprawozdawczego zł. 140.484,73, co daje gwarancję opanowania sytuacji w wypadku jakiegokolwiek popłochu wśród wkładców. To też w dniach największego odpływu wkładów Kasa nie korzystała jeszcze nigdy z przysługującego jej prawa ograniczania dziennej wypłaty z jednej książeczki oszczędnościowej do kwoty zł. 500. — i wypłacała bez żadnych zastrzeżeń wszelkie żądane przez wkładców sumy, a ponadto dyskontowała w każdym wypadku wkłady ulokowane na dłuższe terminy. Dlatego też po kilku dniach wycofywane wkłady wracały do Kasy ponownie, a instytucja wykazała, że zarówno w czasie rozkwitu, jak i w czasie depresji gospodarczej funkcjonuje sprawnie, zapewniając swym klientom nieograniczone bezpieczeństwo powierzonych jej funduszków.

W roku sprawozdawczym Rada Kasy odbyła 12 posiedzeń, a Zarząd 109. Na posiedzeniach Zarządu decydowano o wszystkich sprawach, podlegających jego kompetencji. Ponadto Zarząd odbył jeszcze 46 posiedzeń t. zw. dyskontowych, na których rozpatrywano wyłącznie materiał wekslowy, złożony przez klientów, korzystających ze stałych kredytów w formie dyskonta weksli.

Do stałego rozwoju Kasy przyczynia się również życzliwe stanowisko Związku Poręczającego. Zarówno Rada Miejska, jak i Magistrat m. Włocławka z Prezydentem p. Stefanem Pachnowskim na czele, dają tego stałe dowody. Władze miejskie, biorąc pod uwagę wzrost kapitałów obrotowych Kasy, a w szczególności wkładów oszczędnościowych, trzykrotnie już podwyższyły kapitał zakładowy Kasy celem zapewnienia właściwego stosunku pomiędzy kapitałem obrotowym a kapitałami własnymi Kasy. W roku sprawozdawczym Magistrat wpłacił dalszą dotację w kwocie zł. 50.000,—, uzupełniając kapitał zakładowy Kasy do sumy zł. 150.000,—.

Działalność i rozwój instytucji ilustrują szczegółowo następujące dane:

A. Rachunki stanu bliernego

1. Kapitał zakładowy

W końcu roku	Zł.	gr.
1928	25.467	56
1929	100.000	—
1930	100.000	—
1931	150.000	—

Kapitał zakładowy stanowi dotację bezzwrotną Gminy m. Włocławka.

2. Fundusz zasobowy

W końcu roku	Zł.	gr.
1929	5.226	58
1930	16.620	29
1931	36.729	22

Na fundusz ten Rada Miejska przekazywała corocznie całkowity czysty zysk Kasy. W roku sprawozdawczym fundusz zasobowy przewyższył 5% wkładów oszczędnościowych, wobec czego Kasa ma prawo tworzyć już fundusze specjalne, a w szczególności fundusz na ewentualne pokrycie strat na wekslach protestowanych.

3. Wkłady i lokaty

a) Wkłady oszczędnościowe

Zestawienie przyrostu wkładców w latach poprzedzających okres sprawozdawczy i w poszczególnych miesiącach ubiegłego roku świadczy o skuteczności systematycznej propagandy cnoty oszczędności:

Ruch książeczek oszczędnościowych

Rok względnie miesiąc	Liczba czynnych kont wkładów (książeczek oszczędnościowych)			
	Na początku roku względnie miesiąca	W ciągu roku		W końcu roku względnie miesiąca
		otwarto	zamknięto	
1928	—	1799	—	1799
1929	1799	2783	86	4496
1930	4496	1420	182	5734
1931	5734	1732	266	7200
Styczeń	5734	131	18	5847
Luty	5847	76	14	5909
Marzec	5909	85	11	5983
Kwiecień	5983	60	19	6024
Maj	6024	70	26	6068
Czerwiec	6068	44	24	6088
Lipiec	6088	25	24	6089
Sierpień	6089	35	22	6102
Wrzesień	6102	77	22	6157
Październik	6157	656	41	6772
Listopad	6772	369	24	7117
Grudzień	7117	104	21	7200

W ciągu roku sprawozdawczego przybyło 1466 wkładców, co w stosunku do 5734 wkładców z końca 1930 roku, stanowi około 26% przyrostu. Obecnie jedna książeczka przypada na około 7 mieszkańców, wobec czego przynajmniej co druga rodzina w mieście posiada książeczkę oszczędnościową Kasy.

Ruch wkładów oszczędnościowych w latach poprzedzających okres sprawozdawczy i w poszczególnych miesiącach roku ubiegłego przedstawia się jak następuje:

Ruch wkładów oszczędnościowych

Rok względnie miesiąc	Stan wkładów na początku roku względnie miesiąca		W ciągu roku względnie miesiąca						Stan wkładów w końcu roku względnie miesiąca	
			W P Ł A T			W Y P Ł A T				
	Liczba	S u m a		Liczba	S u m a					
		Zł.	gr.		Zł.	gr.				
1928	—	—	3.116	258.039	39	269	66.015	35	192.024	04
1929	192.024	04	14.754	537.139	72	2.285	355.291	—	373.872	76
1930	373.872	76	15.385	933.403	34	4.308	601.161	69	706.114	41
1931	706.114	41	16.690	189.004	23	5.486	1.178.062	96	717.055	68
Styczeń	706.114	41		80.013	68		74.577	55	711.550	54
Luty	711.550	54		183.872	47		81.797	77	813.625	24
Marzec	813.625	24		101.674	68		108.011	64	807.288	28
Kwiecień	807.288	28		153.088	96		123.098	97	837.278	27
Maj	837.278	27		98.822	80		99.674	97	836.426	10
Czerwiec	836.426	10		89.142	94		111.417	93	814.151	11
Lipiec	814.151	11		84.899	44		186.791	93	712.258	62
Sierpień	712.258	62		52.207	79		84.027	01	680.439	40
Wrzesień	680.439	40		65.465	86		85.768	53	660.136	73
Paździer.	660.136	73		68.414	57		66.612	92	661.938	38
Listopad	661.938	38		62.430	13		74.652	07	649.716	44
Grudzień	649.716	44		148.970	91		81.631	67	717.055	68

Na jedną książeczkę oszczędnościową przypadała przeciętnie w końcu roku kwota zł. 99.67.

W ciągu roku dokonano na rachunku wkładów oszczędnościowych 22.176 operacyj, co daje przeciętnie 73 operacyj dziennie przy 303 dniach czynności Kasy. W roku poprzednim przeciętna ilość operacyj dziennie wynosiła tylko 65.

Obroty roczne na tym rachunku wyniosły poważną kwotę zł. 2.367.067,19 i powiększyły się w stosunku do obrotów z roku poprzedniego o 54%.

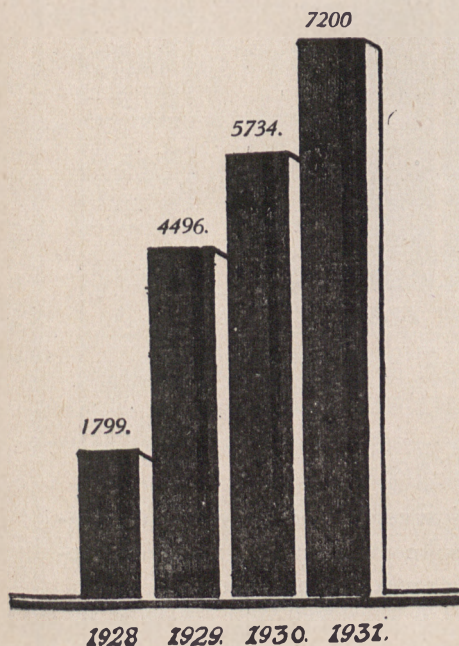
Natomiast w daleko mniejszym stopniu wzrosła suma wkładów oszczędnościowych. O ile jednak weźmie się pod uwagę tę okoliczność, że w miesiącu lipcu roku sprawozdawczego Magistrat m. Włocławka zlikwidował ulokowany w Kasie na książeczkę oszczędnościowej fundusz renowacyjny Kujawskiej Elektrowni Okręgowej w kwocie zł. 78.939,18, przelewając z tej książeczki sumę zł. 50.000.— na kapitał zakładowy Kasy a pozostałe

zł. 28.939,18 na bezprocentowy rachunek Funduszu Budowy Tanich Mieszkań, to należy stwierdzić, że faktyczny przyrost wkładów wyrażał się daleko poważniejszą kwotą i wynosił: różnicę pomiędzy sumą zł. 717.055,68 stanu początkowego — a sumą zł. 706.114,41 stanu końcowego, powiększoną o omawiane zł. 78.939,18 t. j. kwotę zł. 89.880,45.

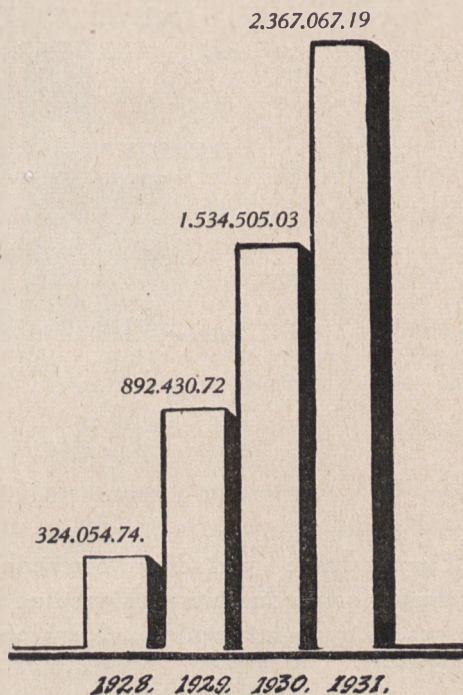
Wycofana bowiem lokata z rachunku wkładów oszczędnościowych wpłynęła równocześnie na dobro rachunku kapitału zakładowego oraz na dobro rachunku sum przechodnich, na którym zaksięgowany został wymieniony Fundusz Budowy Tanich Mieszkań, administrowany przez Kasę. Faktyczny zatem spadek wkładów, wykazany w lipcu, wynosił tylko kwotę zł. 22.953,31.

Ruch wkładów oszczędnościowych za cały czas istnienia instytucji obrazują jeszcze dobitniej następujące wykresy:

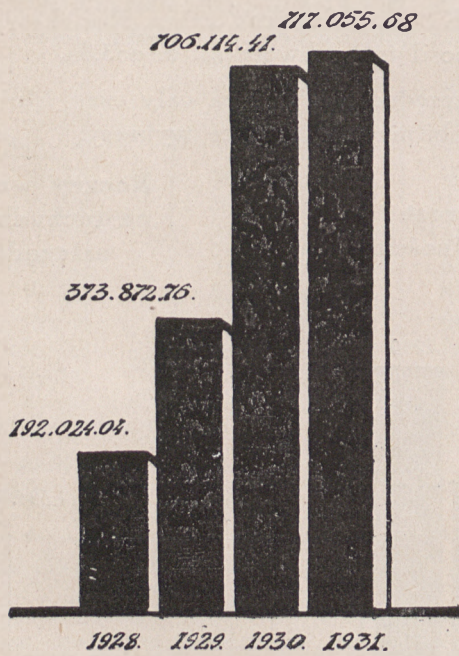
**Roczny wzrost
książeczek oszczędnościowych**



**Roczny wzrost obrotów
na rachunkach wkładów
oszczędnościowych**



**Roczny wzrost
wkładów oszczędnościowych**



Ugrupowanie wkładów oszczędnościowych oraz czynnych książeczek oszczędnościowych według wysokości wkładów w końcu poszczególnych lat istnienia Kasy przedstawia się następująco:

Podział wkładów według wysokości

W końcu roku	Ogółem	G		R		U		P		Y	
		do Zł. 50.— włącznie	od Zł. 51.— do Zł. 100.—	od Zł. 101.— do Zł. 150.—	od Zł. 151.— do Zł. 200.—	od Zł. 201.— do Zł. 300.—	od Zł. 301.— do Zł. 400.—	od Zł. 401.— do Zł. 500.—	od Zł. 501.— do Zł. 1000.—	od Zł. 1001.— do Zł. 5000.—	Powyżej Zł. 5000.—
1928	1.799	1.505	89	63	33	30	15	3	25	28	8
1929	4.496	3.928	187	128	61	59	21	15	38	50	9
1930	5.734	4.865	273	155	84	112	41	38	64	82	20
1931	7.200	6.352	282	132	82	82	55	28	86	84	17
Liczba książeczek oszczędnościowych											
1928	192.024	9.792	5.568	6.814	5.266	7.095	4.877	1.284	15.034	48.596	87.698
1929	373.873	22.243	12.570	15.029	10.074	14.243	7.167	7.190	25.818	86.324	173.215
1930	706.114	28.502	18.034	18.433	14.070	27.136	14.085	16.839	44.476	149.180	375.359
1931	717.056	31.828	19.210	15.924	13.415	20.152	18.569	12.399	60.236	155.080	370.243
Suma wkładów w złotych											
1928	100	83,7	4,9	3,5	1,8	1,7	0,8	0,2	1,4	1,6	0,4
1929	100	87,3	4,2	2,9	1,4	1,3	0,5	0,3	0,8	1,1	0,2
1930	100	84,8	4,8	2,7	1,5	2,0	0,7	0,7	1,1	1,4	0,3
1931	100	88,2	4,0	1,8	1,1	1,1	0,8	0,4	1,2	1,2	0,2
Stosunek procentowy do ogólnej liczby książeczek											
1928	100	5,1	2,9	3,6	2,7	3,7	2,5	0,7	7,8	25,3	45,7
1929	100	5,9	3,4	4,0	2,7	3,8	1,9	1,9	7,0	23,1	46,3
1930	100	4,0	2,6	2,6	2,0	3,8	2,0	2,4	6,3	21,1	53,2
1931	100	4,5	2,7	2,2	1,9	2,8	2,6	1,7	8,4	21,6	51,6
Stosunek procentowy do ogólnej sumy wkładów											
1928	100	7	63	108	160	237	325	428	601	1736	10962
1929	83	6	67	117	165	241	341	479	679	1726	19246
1930	123	6	66	119	168	242	344	443	695	1819	18768
1931	100	5	68	121	164	246	338	443	700	1846	21779
Przeciętna suma wkładu na jednej książeczce w złotych											

Jak widać z tego zestawienia, więcej niż 95% ogólnej liczby wkładców posiadało w każdym okresie istnienia Kasy drobne lokaty nie przekraczające kwoty zł. 300.— na jedną książeczkę. Pozostałe dopiero około 5% wkładców lokowało kwoty wyższe. Na wkłady od 1 do 50 złotych przypada w ostatnim roku aż 88,2% ogólnej liczby wkładców, którzy ulokowali 4,5% łącznej sumy wkładów z przeciętną kwotą zł. 5.— na jednej książeczce. Przeważną część tej grupy wkładców stanowi młodzież szkolna. Dalsze 9,2% wkładców, posiadających wkłady od 50 do 500 zł. na jedną książeczkę, ulokowało razem 13,9% ogólnej sumy wkładów oszczędnościowych, a w latach poprzedzających okres sprawozdawczy odnośny stosunek w tej grupie wkładców różnił się tylko nieznacznie. Pozostałe 2,6% wkładców najzamożniejszych ulokowało w roku sprawozdawczym 81,6% ogólnej sumy wkładów oszczędnościowych we wkładach powyżej zł. 1.000.— na jedną książeczkę. I w tej ostatniej grupie wkładców nie daje się zauważyć znaczniejszych odchyżeń w porównaniu z poprzednim okresem działalności Kasy.

Podział pozostałości wkładów oszczędnościowych w dniu 31 grudnia 1931 r. według zawodu względnie rodzaju zatrudnienia ich właścicieli przedstawia tablica na str. 21.

Najwięcej książeczek oszczędnościowych wydano młodzieży szkolnej oraz robotnikom. Trzecie miejsce zajmują urzędnicy publiczni łącznie z wojskowymi i duchowieństwem. Te trzy grupy reprezentują 83,2% ogólnej liczby wkładców. Natomiast największą sumę wkładów oszczędnościowych, nie biorąc pod uwagę instytucyj prawno-publicznych, posiadają drobni kapitaliści i właściciele nieruchomości, umieszczeni w rubryce „bez zawodu”. Drugie miejsce zajmują wkłady robotników w sumie zł. 80.992,04 na 1210 książeczkach, trzecie — urzędników publicznych, a bezpośrednio po nich, wkłady oszczędnościowe młodzieży szkolnej w poważnej kwocie zł. 52.895,03, umieszczone na 4375 książeczkach.

Podane powyżej cyfry dowodzą niezbicie, że władze Kasy nie szczędzą sił i środków w kierunku intensywnej propagandy oszczędności wśród robotników, pracowników umysłowych i młodzieży szkolnej.

W bieżącym roku szkolnym akcja krzewienia oszczędności wśród młodzieży szkolnej idzie w szybkim tempie. 15 szkół w miesiącu

Podział wkładów oszczędnościowych w/g zawodu

L. p.	Wyszczególnienie	W dniu 31 grudnia 1931 roku				
		Liczba książeczek	Stosunek 0/0-wy do ogól- nej liczby książecz- ek	Suma wkładów		Stosunek 0/0-wy do ogól- nej sumy wkładów
				Zł.	gr.	
1	Młodzież szkolna i dzieci	4375	60,8	52.895	03	7,4
2	Studenci szkół wyższych	8	0,1	560	27	0,1
3	Urzędnicy publiczni, łącznie z wojsko- wymi i duchowieństwem	405	5,6	67.708	39	9,4
4	Urzędnicy i pracownicy prywatni w rol- nictwie, przemyśle i handlu (włączając pracowników handlowych)	182	2,5	33.332	82	4,6
5	Funkcjonariusze niżsi, woźni, gońcy (pu- bliczni i prywatni)	61	0,8	5.521	03	0,8
6	Emeryci i inwalidzi	25	0,3	12.438	19	1,6
7	Rzemieślnicy samodzielni	369	5,1	31.493	04	4,4
8	Kupcy (handlowcy) samodzielni	236	3,3	34.084	57	4,8
9	Przemysłowcy	24	0,3	7.619	41	1,1
10	Rolnicy samodzielni	24	0,3	3.738	32	0,5
11	Wolne zawody	33	0,5	13.415	98	1,9
12	Robotnicy wykwalifikowani i niewy- kwalifikowani, przemysłowi i rolni, rze- mieślnicy niesamodzielni	1210	16,8	80.992	04	11,3
13	Służba domowa (osobista)	34	0,5	6.379	46	0,9
14	Inne zawody	37	0,5	5.195	95	0,7
15	Bez zawodu	113	1,6	137.003	20	19,2
16	Spółdzielnie	6	0,1	1.070	38	0,1
17	Spółki z ogr. odp., spółki akcyjne i t.p.	6	0,1	568	02	0,1
18	Organizacje społeczne, dobroczynne i t.d. (bez celów zysku)	42	0,6	9.207	87	1,3
19	Książeczki na okaziciela	5	0,1	10.065	86	1,4
20	RAZEM	7195	99,9	513.289	83	71,6
	Instytucje prawno-publiczne	5	0,1	203.765	85	28,4
	OGÓLEM	7200	100,0	717.055	68	100,0

pracuje w ścisłym kontakcie z Kasą. Przy pomocy opiekunek i opiekunów oszczędnościowych, którym za ofiarną pracę należy się najwyższe uznanie, gromadzi młodzież swe grosze na kupno podręczników, przyborów szkolnych, na wycieczki, wakacje i inne cele. Za wzorem lat ubiegłych rozdała Kasa w roku sprawozdawczym 776-ciu uczniom najmłodszych klas książeczki oszczędnościowe z jednozłotowym wkładem zawiązkowym. O tem, że wychowawcy młodego pokolenia krzewią sumiennie ideę oszczędności, przyczyniając się w ten sposób do odbudowy zaprzepaszczonych kapitałów narodowych, świadczy stały wzrost ilości oszczędzającej młodzieży szkolnej oraz wysokości zebranych przez nią wkładów oszczędnościowych, ulokowanych w Kasie w końcu poszczególnych lat jej istnienia:

Wkłady oszczędnościowe młodzieży szkolnej

W końcu roku	Liczba książeczek oszczędnościowych	Suma wkładów oszczędnościowych		Przeciętna suma wkładu na jedną książeczkę		0/0-owy wzrost w porównaniu ze stanem z roku poprzedniego	
		Zł.	gr.	Zł.	gr.	Liczby książeczek	Sumy wkładów
1928	925	6.416	10	6	94	—	—
1929	2.634	27.624	15	10	49	185	331
1930	3.287	43.864	99	13	34	25	59
1931	4.375	52.895	03	12	09	33	21

W ostatnim roku wysokość przeciętna wkładu na jedną książeczkę zmniejszyła się tylko o niespełna 1% przy wzroście ilości wkładów o 33% i sumy wkładów o 21% w porównaniu ze stanem z roku poprzedniego. A więc rozdanie bezpłatne 776 książeczek oszczędnościowych w niewielkim tylko stopniu wpłynęło ujemnie na przeciętną sumę wkładu przypadającą na jedną książeczkę.

Najlepsze rezultaty wśród szkół średnich osiągnęły Gimnazjum Żeńskie im. Konopnickiej pod kierunkiem niezłomowanej krzewicielki idei oszczędności p. Dyr. Zofji Degen-Ślósarskiej i przy współudziale p. prof. Tadeusza Foppa, oraz Gimnazjum Męskie im. Długosza, gdzie akcja propagandy oszczędności spoczywa w rękach p. prof. Ignacego Duczmala. Z pośród szkół powszechnych wysu-

wają się na czoło: szkoła Nr. 6 (kierownik p. Muszelski, opiekun oszczędnościowy p. Nowakowski), szkoła Nr. 8 (kierownik p. Mietz, opiekunka oszczędnościowa p. Pęczkowska), szkoła Nr. 9 (kierownik p. Krotoszyński, opiekunka oszczędnościowa p. Jeziorówna) oraz szkoła Nr. 10 (kierowniczką p. Sojcherówna i opiekunka oszczędnościowa p. Perłówna). Na 18 szkół w mieście nie współpracuje obecnie z Kasą tylko 3, a mianowicie: Państwowa Szkoła Rzemieślniczo-Przemysłowa, Miejska Szkoła Doksztalająca i Szkoła Powszechna Nr. 1.

Pod względem terminów wypowiedzania z uwzględnieniem podziału na wkłady instytucyj prawno-publicznych i osób fizycznych oraz firm prywatnych obroty na rachunku wkładów oszczędnościowych w roku sprawozdawczym przedstawiały się następująco:

Obroty na rachunku wkładów oszczędnościowych

PODZIAŁ WKŁADÓW	Stan wkładów oszczędnościowych na początku 1931 r.		Suma wkładów oszczędnościowych w ciągu 1931 r.				Stan wkładów oszczędnościowych w końcu 1931 r.	
	Zł.	gr.	wplaconych		wyplaconych		Zł.	gr.
			Zł.	gr.	Zł.	gr.		
1. Wkłady instytucyj prawno-publiczn.:	193.997	41	352.807	63	343.039	19	203.765	85
a) bezterminowe	—	—	303.886	49	264.100	01	39.786	48
b) terminowe z rocznym wypowiedzeniem	193.997	41	48.921	14	78.939	18	163.979	37
2. Wkłady osób fizycznych i firm prywatnych:	512.117	—	836.196	60	835.023	77	513.289	83
a) bezterminowe	411.143	20	755.719	26	787.349	85	379.512	61
b) terminowe z 3 miesięcznym wypowiedzeniem	5.679	08	4.072	02	6.801	75	2.949	35
c) terminowe z 6 miesięcznym wypowiedzeniem	95.294	72	76.405	32	40.872	17	130.827	87
R a z e m .	706.114	41	1.189.004	23	1.178.062	96	717.055	68

Wkłady bezterminowe, płatne na każde żądanie, stanowią 58% ogólnej sumy wkładów oszczędnościowych. W roku 1930 ten stosunek procentowy był identyczny, wobec czego, biorąc pod uwagę dzisiejsze stosunki na rynkach pieniężnych, można podkreślić, że omawiana okoliczność stwierdza rosnące stale zaufanie do instytucji, tembardziej gdy będziemy rozpatrywać wyłącznie wkłady terminowe osób i firm prywatnych, które wzrosły w porównaniu ze stanem z roku poprzedniego o 33% na niekorzyść wkładów à vista.

W sumie wkładów oszczędnościowych mieszczą się i wkłady dolarowe w wysokości 2157 dolarów, z czego 2007 dolarów złożono z sześciomiesięcznym wypowiedzeniem, a pozostałe 150.— na każde żądanie. Władze Kasy nie uprawiają zupełnie propagandy oszczędności w walucie obcej, wpajając zaufanie do złotego.

W roku sprawozdawczym oprocentowanie wkładów oszczędnościowych wynosiło:

Wkłady złotowe:

- | | | |
|-----------------------------------|--------------------------------|--------------------|
| a) na każde żądanie | 7 ⁰ / ₀ | w stosunku rocznym |
| b) z 3 miesięcznym wypowiedzeniem | 8 ⁰ / ₀ | „ „ „ |
| c) z 6 miesięcznym wypowiedzeniem | 10 ⁰ / ₀ | „ „ „ |

Wkłady dolarowe:

- | | | |
|-----------------------------------|-------------------------------|--------------------|
| a) na każde żądanie | 5 ⁰ / ₀ | w stosunku rocznym |
| b) z 3 miesięcznym wypowiedzeniem | 6 ⁰ / ₀ | „ „ „ |
| c) z 6 miesięcznym wypowiedzeniem | 7 ⁰ / ₀ | „ „ „ |

Przy wkładach oszczędnościowych płatnych na każde żądanie zastrzegala sobie Kasa, że wkładca nie może podnieść w ciągu jednego dnia więcej niż zł. 500.—, bądź też może podnieść więcej, ale za odpowiednim wymówieniem t. j. zł. 1.000.— za jednodniowem, zł. 1.500.— za dwudniowem i t. d. Ponadto na żądanie wkładcy podwyższano te maksymalne stawki dziennych wypłat, notując je w książeczce oszczędnościowej. Jak już zaznaczono w sprawozdaniu ogólnem z omawianych ograniczeń Kasa nigdy nie korzystała, wypłacając zawsze każdą zażądaną sumę. Procenty dopisywane były do kapitału raz na rok zdołu.

W ciągu 1931 r. Kasa wypłaciła posiadaczom książeczek oszczędnościowych tytułem procentów sumę zł. 6.753,76, a dopisała w końcu roku do kapitału sumę zł. 43.561,34, razem więc procenty od wkładów oszczędnościowych wyniosły kwotę zł. 50.315,10.

b) Rachunki czekowe i bieżące

Pozostałość na dzień 1 stycznia 1931 r.	Zł. 1.383.938,17
W ciągu 1931 r. wpłynęło i dopisano procentów .	<u>Zł. 2.220.343,45</u>
	Zł. 3.604.281,62
W ciągu 1931 r. wypłacono	<u>Zł. 3.583.489,57</u>
Pozostałość w dniu 31 grudnia 1931 r.	<u>Zł. 20.792,05</u>

Poważne zmniejszenie się pozostałości na rachunkach czekowych w porównaniu ze stanem z poprzedniego roku wynikło z tego powodu, że w październiku 1930 r. Magistrat m. Włocławka ulokował w Kasie na kilka miesięcy kwotę około zł. 2.000.000,—, uzyskaną z wdzierżawienia Kujawskiej Elektrowni Okręgowej i przeznaczoną na spłatę długoterminowych zobowiązań Gminy Miejskiej. Suma ta została całkowicie rozdysponowana w marcu 1931 r.

Natomiast liczba rachunków czekowych wzrosła w tym okresie o 22 z 268 do 290, co stanowi około 8% przyrostu.

Od rachunków czekowych płaciła Kasa odsetki w wysokości 5 lub 6% w stosunku rocznym w zależności od tego, jaką maksymalną kwotę mógł wkładca dysponować w ciągu jednego dnia. Procenty, dopisywane do kapitału co pół roku, wyniosły w okresie sprawozdawczym kwotę zł. 9.301,67.

c) Kredyty udzielone Kasie

W roku sprawozdawczym władze Kasy nie ubiegały się zupełnie o nowe kredyty w bankach państwowych i komunalnych oraz w innych instytucjach finansowych, wychodząc z założenia, że akcja kredytowa winna być prowadzona wyłącznie z kapitałów własnych i wkładów na rachunkach oszczędnościowych i bieżących, ulokowanych w Kasie przez mieszkańców miasta. To też w tym okresie spłacano tylko ustalone raty kredytów, uzyskanych w latach ubiegłych. obroty na rachunkach kredytów udzielonych Kasie przedstawiały się następująco:

Wszystkie kredyty udzielone były w formie lokat na książeczki oszczędnościowe. W końcu roku sprawozdawczego wynoszą one tylko 10,3⁰/₀ sumy wkładów oszczędnościowych i czekowych a za ledwie 6,4⁰/₀ sumy bilansowej, co wykazuje, że Kasa opiera się przede wszystkim na wkładach oszczędnościowych szerokich warstw ludności, nie oglądając się na pomoc z zewnątrz.

4. Redyskonto weksli

Nazwa Banku, w którym Kasa korzysta z kredytu redyskontowego	Do wysokości Zł.	Pozostałość weksli w re- dyskoncie na dzień 1 stycznia 1931 r.		W ciągu 1931 r.				Pozostałość weksli w re- dyskoncie w dniu 31 grudnia 1931 r.	
		Zł.	gr.	zredyskonto- wano		wykupiono		Zł.	gr.
				Zł.	gr.	Zł.	gr.		
Bank Polski	50.000.—	2.712	75	275.244	10	235.062	35	42.894	50
Polski Bank Ko- munalny Sp. Akc. w Warszawie	80.000.—	—	—	387.133	45	316.674	05	70.459	40
Bank Gospodar- stwa Krajowego	50.000.—	2.000	—	82.885	—	72.899	—	11.986	—
	180.000.—	4.712	75	745.262	55	624.635	40	125.339	90

Kredyt redyskontowy wyczerpany był w końcu roku sprawozdawczego w wysokości 69,9⁰/₀. Najmniejsze obroty dokonano, tak jak i w latach ubiegłych, z miejscowym Oddziałem Banku Gospodarstwa Krajowego. Posiadane we wszystkich instytucjach kredyty redyskontowe stanowią za ledwie 18,9⁰/₀ portfelu wekslowego, wobec czego Kasa ubiega się w roku bieżącym o dalsze kredyty a w szczególności o podwyższenie taniego i wygodnego kredytu redyskontowego w miejscowym Oddziale Banku Polskiego z sumy zł. 50.000,— do sumy zł. 200.000,— oraz w Polskim Banku Komunalnym z sumy zł. 80.000,— do sumy zł. 150.000,—. Cennym zwłaszcza dla Kasy jest kredyt w Banku Polskim z uwagi na to, że już na drugi dzień po złożeniu weksli Kasa może dysponować walutą uzyskaną z dyskonta, wobec czego niewyczerpaną sumę kredytu, posiadanego w tej instytucji, uważać można za stuprocentową rezerwę kasową.

5. Zobowiązania inkasowe

Pozostałość na dzień 1 stycznia 1931 r.	Zł.	1.580,15
W ciągu 1931 r. uznano powierców za wpływy inkasowe	Zł.	<u>1.003.421,44</u>
	Zł.	<u>1.005.001,59</u>
W ciągu 1931 r. obciążono powierców za wypłacone wpływy inkasowe	Zł.	<u>999.440,24</u>
Pozostałość w dniu 31 grudnia 1931 r.	Zł.	<u><u>5.561,35</u></u>

6. Podatki skarbowe

Pozostałość na dzień 1 stycznia 1931 r.	Zł.	1.056,20
W ciągu 1931 r. obliczono podatku 0,54% od rachunków bieżących	Zł.	<u>1.099 55</u>
	Zł.	<u>2.155,75</u>
W ciągu 1931 r. wpłacono do Kasy Skarbowej	Zł.	<u>1.229,89</u>
Pozostałość w dniu 31 grudnia 1931 r.	Zł.	<u><u>925,86</u></u>

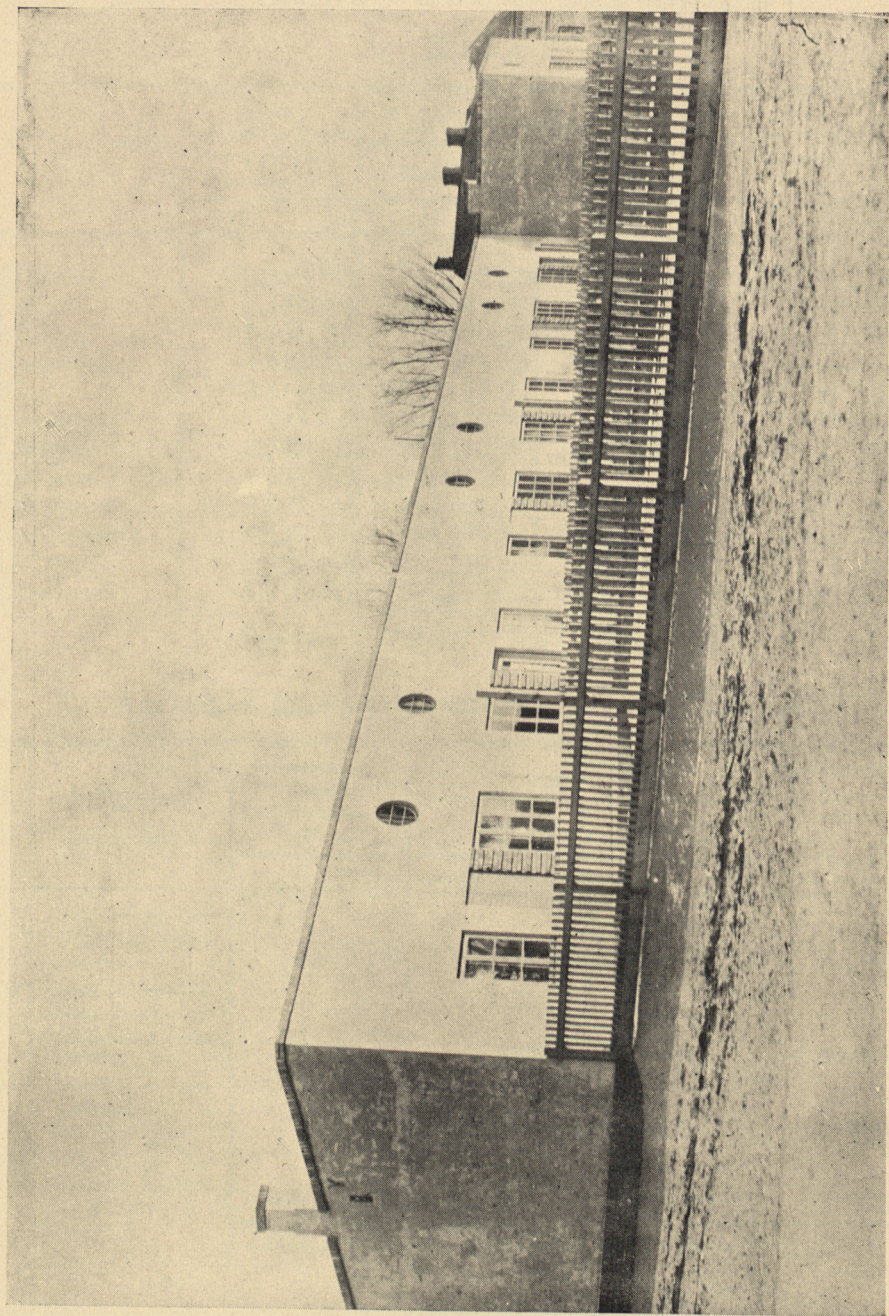
7. Procenty pobrane za okres przyszły

Pozostałość na dzień 1 stycznia 1931 r.	Zł.	19.597,12
W ciągu 1931 r. przeniesiono na rachunek procentów i prowizji	Zł.	<u>19.597,12</u>
W ciągu 1931 r. pobrano zgóry odsetki przypadające za 1932 r.	Zł.	<u>11.614,66</u>
Pozostałość w dniu 31 grudnia 1931 r.	Zł.	<u><u>11.614,66</u></u>

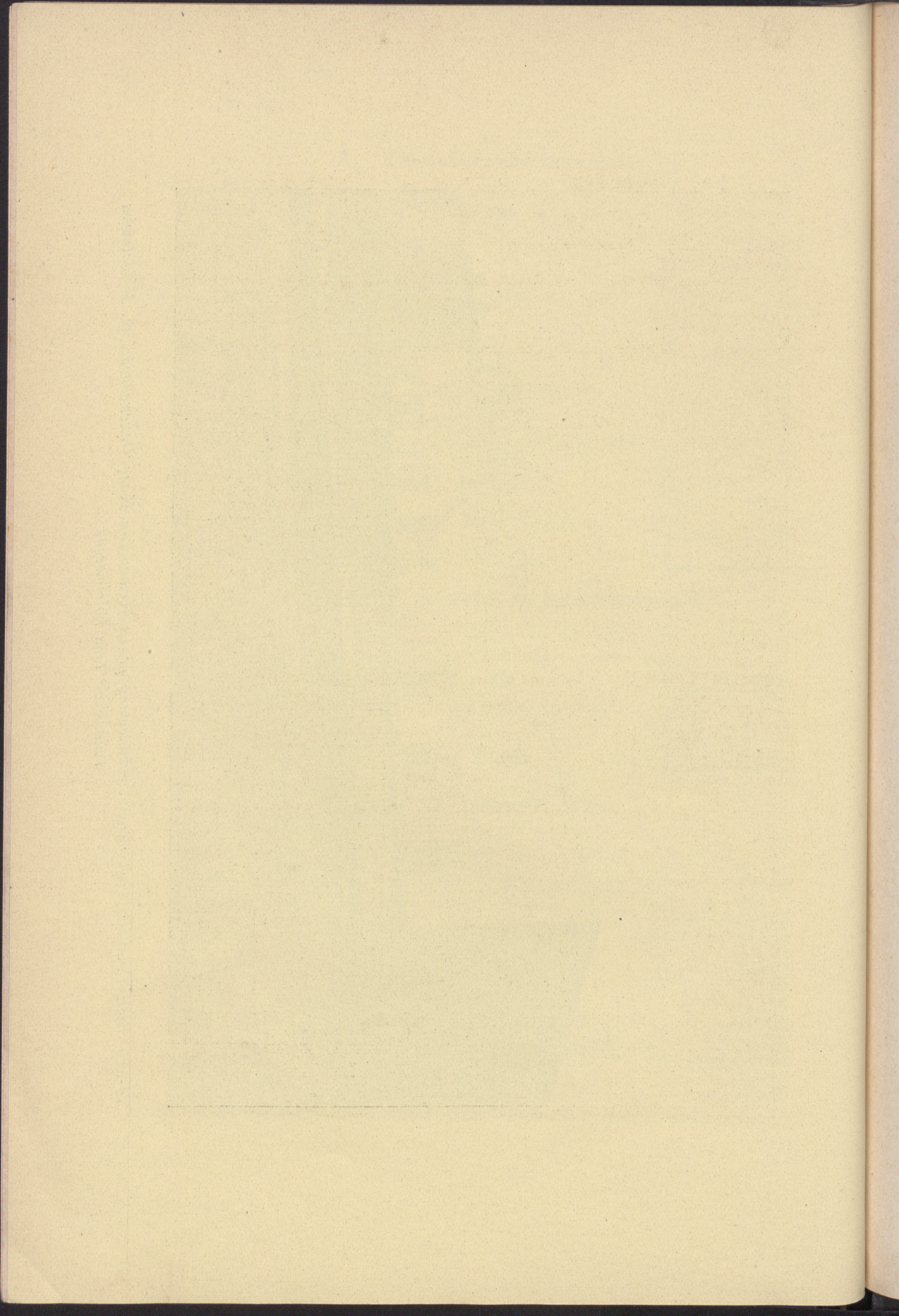
8. Sumy przechodnie

Pozostałość na dzień 1 stycznia 1931 r.		
Różni dłużnicy winni byli Kasie	Zł.	3.426,16
Różni wierzyciele mieli w Kasie	<u>Zł.</u>	<u>2.305,80</u>
	Zł.	1.120,36
W ciągu 1931 r. obciążono rachunki sumą	Zł.	<u>302.795,11</u>
	Zł.	<u>303.915,47</u>
W ciągu 1931 r. uznano rachunki sumą	Zł.	<u>288.717,87</u>
Pozostałość w dniu 31 grudnia 1931 r.		
Różni dłużnicy winni są Kasie	Zł.	56.450,75 *)
Różni wierzyciele mają w Kasie	<u>Zł.</u>	<u>41.253,15</u>
	Zł.	<u><u>15.197,60</u></u>

*) Umieszczono w stanie czynnym bilansu



*I-ty Blok Domików Szeregowych wybudowany przez Komunalną Kasę Oszczędności m. Włocławka
(widok od toru kolejowego)*



B. Rachunki stanu czynnego

1. Kasa

Miesiące 1931 r.	Stan gotówki w Kasie na początku miesiąca		W ciągu miesiąca				Stan gotówki w Kasie w końcu miesiąca	
			Wpłynęło		Wyplacono			
	Zł.	gr.	Zł.	gr.	Zł.	gr.	Zł.	gr.
Styczeń	10.289	58	1.830.944	93	1.838.893	27	2.341	24
Luty	2.341	24	682.043	76	683.253	84	1.131	16
Marzec	1.131	16	744.626	56	741.320	08	4.437	64
Kwiecień	4.437	64	625.303	61	626.626	26	3.114	99
Maj	3.114	99	552.957	72	554.079	56	1.993	15
Czerwiec	1.993	15	507.735	35	506.982	55	2.745	95
Lipiec	2.745	95	544.510	03	540.950	48	6.305	50
Sierpień	6.305	50	453.852	20	450.263	76	9.893	94
Wrzesień	9.893	94	454.495	07	459.749	25	4.639	76
Październik	4.639	76	394.039	01	395.812	61	2.866	16
Listopad	2.866	16	362.289	56	356.643	07	8.512	65
Grudzień	8.512	65	394.873	72	396.300	75	7.085	62
Razem			7.547.671	52	7.550.875	48		

2. Rachunki bieżące w instytucjach kredytowych

L. p.	Instytucja kredytowa	Pozostałość na dzień 1 stycznia 1931 r.		W ciągu 1931 r.				Pozostałość w dniu 31 grudnia 1931 r.	
				wplacono na rachunek		podniesiono z rachunku			
		Zł.	gr.	Zł.	gr.	Zł.	gr.	Zł.	gr.
a)	Bank Polski Od- dział w Wło- clawku . . .	1.065	48	770.614	10	770.697	05	982	53
b)	Bank Gospodar- stwa Krajowego Oddział w Wło- clawku . . .	73.102	79	1.011.757	07	1.020.153	76	64.706	10
c)	Pocztowa Kasa Oszczędności w Warszawie . .	3.741	29	656.357	80	658.139	19	1.959	90
d)	Polski Bank Ko- munalny Sp. Akc. w Warszawie .	923.442	50	1.314.424	56	2.237.359	08	507	98
		1.001.352	06	3.753.153	53	4.686.349	08	68.156	51

Poważna pozostałość na rachunkach bieżących w instytucjach kredytowych na początku okresu sprawozdawczego znajduje usprawiedliwienie w przyjęciu od Magistratu m. Włocławka omawianej powyżej krótkoterminowej lokaty, której nie można było umieścić całkowicie w kredytach dla mieszkańców Włocławka.

3. Papiery wartościowe własne

Pozostałość na dzień 1 stycznia 1931 r.	Zł.	10.815,—
Wartość kuponów bieżących w dniu 31 grudnia 1931 r.	Zł.	<u>7,50</u>
	Zł.	10.822,50
Strata na kursie papierów wartościowych p/g szacunku z dnia 31 grudnia 1931 r.	Zł.	<u>240,—</u>
Pozostałość w dniu 31 grudnia 1931 r.	Zł.	10.582,50

Wykaz papierów wartościowych własnych

Wyszczególnienie	Wartość nominalna		Cena zakupu		Wartość bilansowa w dniu 31 grudnia 1931 r.	
	Zł.	gr.	Zł.	gr.	Zł.	gr.
95 akcji V Emisji Polskiego Banku Komunalnego Sp. Akc. w Warszawie	9.500	—	10.215	—	10.215	—
12 obligacyj I Serji 3% Premjowej Pożyczki Budowlanej	600	—	600	—	360	—
	<u>10.100</u>	—	<u>10.815</u>	—	<u>10.575</u>	—
Wartość kuponów bieżących					7	50
					<u>10.582</u>	<u>50</u>

W roku bieżącym 1932 stan papierów wartościowych własnych został uzupełniony do wysokości 5% ogólnej sumy wkładów oszczędnościowych i 20% funduszu zasobowego stosownie do postanowień § 48 Statutu Kasy.

4. Kredyty udzielone przez Kasę

Działalność kredytową Kasy w okresie sprawozdawczym obrazuje poniższe zestawienie:

Obroty na rachunkach kredytów udzielonych przez Kasę w 1931 r.

L. p.	Rodzaj kredytu	Pozostałość kredytu na dzień 1 stycznia 1931 r.		W ciągu 1931 r.						Pozostałość kredytu w dniu 31 grudnia 1931 r.	
				udzielono kredytów		spłacono kredytów					
		Zł.	gr.	Zł.	gr.	Zł.	gr.	Zł.	gr.		
a)	Weksle zdyskontowane	1.089.127	13	3.148.108	79	3.572.971	27	664.264	65		
b)	Pożyczki w rachunkach bieżących	88.080	69	1.770.432	34	1.827.428	—	31.085	03		
c)	Pożyczki terminowe na zastaw	10.700	—	183.023	37	15.514	—	178.209	37		
d)	Pożyczki hipoteczne	56.800	—	20.500	—	13.383	49	63.916	51		
e)	Pożyczki komunalne	70.000	—	175.225	84	155.250	—	89.975	84		
		1.314.707	82	5.297.290	34	5.584.546	76	1.027.451	40		

Stosunek procentowy poszczególnych rodzajów kredytów do sumy kredytów udzielonych w ciągu roku sprawozdawczego oraz do sumy pozostałości na początku roku i w dniu 31 grudnia 1931 r. przedstawia się następująco:

Stosunek procentowy poszczególnych rodzajów kredytów

L. p.	Rodzaj kredytu	Stosunek procentowy do:		
		sumy udzielonych kredytów w ciągu 1931 r.	sumy pozostałości kredytów	
			na dzień 1 stycznia 1931 r.	w dniu 31 grudnia 1931 r.
a)	Weksle zdyskontowane	59,5	82,9	64,7
b)	Pożyczki w rachunkach bieżących	33,4	6,7	3,0
c)	Pożyczki terminowe na zastaw	3,4	0,8	17,3
d)	Pożyczki hipoteczne	0,4	4,3	6,2
e)	Pożyczki komunalne	3,3	5,3	8,8
		100	100	100

Jak widać z tych zestawień najwięcej kredytów udzielono w formie dyskonta weksli oraz pożyczek wekslowych. Stan tych kredytów krótkoterminowych w końcu okresu sprawozdawczego obniżył się znacznie w porównaniu ze stanem z roku poprzedniego na korzyść pożyczek terminowych pod zastaw własnych książeczek oszczędnościowych Kasy. Zmniejszenie się procentowe pozostałości kredytów wekslowych, jak i znaczne obniżenie się bezwzględne pozostałości wszystkich kredytów udzielonych przez Kasę wynika z tego powodu, że Kasa dysponując w pierwszych 3 miesiącach okresu sprawozdawczego poważną krótkoterminową lokatą Magistratu m. Włocławka, umieściła ją częściowo w kredytach omawianego rodzaju.

Aczkolwiek suma udzielonego w ciągu roku kredytu w formie pożyczek w rachunkach bieżących stanowi $\frac{1}{3}$ sumy wszystkich kredytów udzielonych przez Kasę i zajmuje drugie miejsce po kredytach wekslowych, pozostałość pożyczek w rachunkach bieżących w końcu roku maleje w porównaniu ze stanem na początku roku i stanowi zaledwie 3% ogólnej sumy kredytów. Zjawisko to spowodowane jest tą okolicznością, że Kasa zmuszona była zamienić kilka kredytów udzielonych w tej formie na pożyczki terminowe pod zastaw, stwierdzając w końcu roku brak obrotów na odnośnych rachunkach po całkowitem wyczerpaniu przyznanych kredytów.

Dlatego też pozostałość pożyczek terminowych na zastaw, która na początku roku wynosiła najniższy odsetek sumy pozostałości wszystkich kredytów, wzrasta w końcu roku do wysokości 17,3 $\frac{1}{2}$ tej sumy i zajmuje drugie miejsce po kredytach wekslowych. Natomiast pod względem sumy udzielonych w ciągu roku kredytów, pożyczki terminowe na zastaw zajmują kolejno trzecie miejsce bezpośrednio po pożyczkach w rachunku bieżącym.

Czwarte miejsce zajmują pożyczki komunalne. Saldo tych pożyczek w końcu roku sprawozdawczego wzrosło nieznacznie w porównaniu ze stanem na początku roku, nie przekraczając jednakże granic określonych statutem Kasy.

Najmniejsze obroty wykazuje rachunek pożyczek hipotecznych. Pozostałość tych pożyczek wzrasta również w porównaniu ze stanem

na początku roku i przewyższa dwukrotnie pozostałość pożyczek w rachunkach bieżących.

Rozpatrując kredyty udzielone przez Kasę pod względem terminów ich płatności, należy zauważyć, że Kasa angażuje swe fundusze przede wszystkim w kredytach krótkoterminowych, zwrotnych najdalej w ciągu 6 miesięcy a kredyty średnioterminowe, t. j. pożyczki hipoteczne, udzielane na okres nie dłuższy od 3 lat, wynoszą w końcu roku zaledwie 6,2% ogólnej sumy kredytów.

Charakter kredytów średnioterminowych posiadają częściowo również pożyczki komunalne, których łączna kwota w końcu okresu sprawozdawczego wynosi tylko 8,8% ogólnej sumy kredytów udzielonych przez Kasę.

Pozostałe kredyty w formie dyskonta weksli, pożyczek wekslowych, pożyczek w rachunkach bieżących i pożyczek terminowych na zastaw, których stan wynosi w końcu roku 85% ogólnej sumy kredytów, posiadają charakter kredytów krótkoterminowych, zwrotnych najdalej za 6 miesięcy, bądź też za krótkim, nie przekraczającym 3 miesięcy, wypowiedzeniem. Jak widać z powyższego, Kasa nie zamraża powierzonych sobie kapitałów, i może je upłynnić w każdym wypadku wzmożonego odpływu wkładów oszczędnościowych.

a) Weksle zdyskontowane

Podział kredytów wekslowych na kredyt dyskontowy i na pożyczki wekslowe, z uwzględnieniem weksli protestowanych, ilustruje poniższe zestawienie:

Obroty na rachunku weksli zdyskontowanych w 1931 r.

Rodzaj kredytu	Pozostałość kredytu wekslowego na dzień 1 stycznia 1931 r.		W ciągu 1931 r.						Pozostałość kredytu wekslowego w dniu 31 grudnia 1931 r.	
			zdyskontowano weksli		spłacono względnie zaprotestowano weksli					
	Zł.	gr.	Zł.	gr.	Zł.	gr.	Zł.	gr.		
Kredyt dyskontowy	447.651	46	1.353.216	10	1.613.343	89	187.523	67		
Pożyczki wekslowe	618.960	40	1.483.761	28	1.659.517	24	443.204	44		
Weksle protestowane	22.515	27	311.131	41	300.110	14	33.536	54		
	1.089.127	13	3.148.108	79	3.572.971	27	664.264	65		

Stosunek procentowy kredytu dyskontowego, pożyczek wekslowych i weksli protestowanych do sumy weksli zdyskontowanych w ciągu roku sprawozdawczego oraz do sumy pozostałości na początku roku i w dniu 31 grudnia 1931 r. przedstawia się następująco:

Stosunek procentowy poszczególnych rodzajów kredytów wekslowych

R o d z a j k r e d y t u	Stosunek procentowy do:		
	sumy zdyskontowa- nych weksli w ciągu 1931 r.	sumy pozostałości kredytu wekslowego	
		na dzień 1 stycznia 1931 r.	w dniu 31 grudnia 1931 r.
Kredyt dyskontowy	43,0	41,1	28,2
Pożyczki wekslowe	47,1	56,8	66,7
Weksle protestowane	9,9	2,1	5,1
	100	100	100

Kredyt dyskontowy

W okresie sprawozdawczym zdyskontowano 134 klientom, posiadającym stałe kredyty dyskontowe w Kasie, 5.493 sztuk weksli na ogólną sumę Zł. 1.353.216,10, co stanowi 43% sumy udzielonych kredytów wekslowych. Jednakże pozostałość weksli tego rodzaju w końcu roku wynosi już tylko 28,2% stanu wszystkich kredytów wekslowych, co daje się usprawiedliwić tą okolicznością, że obroty na rachunku kredytu dyskontowego są szybsze od obrotów na rachunku pożyczek wekslowych. Natomiast poważne zmniejszenie się w końcu roku sprawozdawczego odsetka pozostałości weksli pochodzących z kredytu dyskontowego na korzyść pożyczek wekslowych, w porównaniu ze stanem z roku poprzedniego, jest wynikiem ograniczenia działalności kredytowej w związku z wycofaniem przez Magistrat m. Włocławka wspomianej już lokaty, której część przeznaczyła Kasa przede wszystkim na skup weksli krótkoterminowych.

Przeciętna wysokość jednego weksłu zdyskontowanego w 1931 r. wynosi zł. 246,35 a w roku poprzednim, w którym zdyskontowano 5.073 odcinki wekslowe na sumę zł. 1.429.760,88, wynosiła zł. 281,84.

W końcu roku sprawozdawczego pozostałość weksli w portfelu i u korespondentów, pochodzących z kredytu dyskontowego, wynosiła 887 sztuk na ogólną sumę zł. 187.523,67 a więc przeciętna wysokość jednego weksłu obniża się już do sumy zł. 211,41.

Wykazane powyżej stałe zmniejszanie się przeciętnej wysokości jednego weksłu uzasadnione jest ostrożnością przy przyjmowaniu weksli wystawionych na większe kwoty w związku ze wzrastającymi trudnościami finansowymi klientów Kasy.

Podział kredytów dyskontowych według wysokości sum, do których te kredyty zostały przyznane, bez względu na to, w jakim stopniu były wyczerpywane, przedstawia się w sposób następujący:

Podział kredytów dyskontowych w/g wysokości

L. p.	Wysokość przyznanego kredytu dyskontowego	Ilość osób, firm względnie instytucyj korzystających z kredytu dyskontowego	Stosunek 0/0-wy do ogólnej ilości osób, firm względnie instytucyj korzystających z kredytu dyskontowego
1	Do Zł. 500,— włącznie . . .	2	1,5
2	Od Zł. 501,— do Zł. 2.500,—	55	41,0
3	Od Zł. 2.501,— do Zł. 5.000,—	65	48,5
4	Powyżej Zł. 5.000,—	12	9,0
		134	100

W końcu roku sprawozdawczego z kredytu dyskontowego w Kasie korzystało 134 osoby, firmy względnie instytucje do łącznej wysokości zł. 436.400,—.

W dniu 31 grudnia 1931 r. pozostałość kredytów udzielonych w tej formie wynosiła sumę zł. 187.523,67, zatem wyczerpano tylko 43%. Podana powyżej tabelka wykazuje, że tylko 9% klientów posiadało kredyty dyskontowane do wysokości przekraczającej sumę zł. 5.000,—.

Podział sumy oraz ilości weksli zdyskontowanych w ciągu 1931 r. według zawodu względnie rodzaju zatrudnienia klientów, posiadających stałe kredyty dyskontowe w Kasie, przedstawia się następująco:

**Podział kredytów dyskontowych udzielonych w 1931 r.
w/g zawodu**

L. p.	Wyszczególnienie	W ciągu 1931 r. zdyskontowano weksli			Stosunek 0/0-wy do ogólnej	
		sztuk	na sumę		ilości weksli zdyskontowanych	sumy
			Zł.	gr.		
1	Kupcy	3.707	746.300	56	67,4	55,2
2	Przemysłowcy	933	357.079	30	17,0	26,4
3	Rzemieślnicy	345	55.456	—	6,3	4,1
4	Inni	508	194.380	24	9,3	14,3
		5.493	1.353.216	10	100	100

Natomiast analogiczny podział pozostałości weksli zdyskontowanych w dniu 31 grudnia 1931 r. ilu truje poniższe zestawienie:

**Podział stanu kredytów dyskontowych w dniu 31 grudnia 1931 r.
w/g zawodu**

L. p.	Wyszczególnienie	Pozostałość weksli zdyskontowanych w dniu 1 grudnia 1931 r.			Stosunek 0/0-wy do ogólnej pozostałości	
		sztuk	na sumę		ilości weksli zdyskontowanych	sumy
			Zł.	gr.		
1	Kupcy	462	68.328	51	52,1	36,4
2	Przemysłowcy	215	81.060	10	24,2	43,2
3	Rzemieślnicy	159	21.481	55	17,9	11,5
4	Inni	51	16.653	51	5,8	8,9
		887	187.523	67	100	100

Z ogólnej liczby klientów korzystających z kredytów dyskontowych było:

72 kupców	co stanowi	53,7 ⁰ / ₀
23 przemysłowców	„ „	17,2 ⁰ / ₀
18 rzemieślników	„ „	13,4 ⁰ / ₀
<u>21</u> innych	„ „	<u>15,7⁰/₀</u>
134		100 ⁰ / ₀

Jak widać z powyższych zestawień w końcu roku sprawozdawczego zarówno liczba, jak i suma weksli zdyskontowanych przez kupców i innych (przedewszystkiem właściciele nieruchomości), obniża się znacznie na korzyść weksli złożonych przez rzemieślników oraz drobnych przemysłowców, tak że pozostałość sumy weksli zdyskontowanych przez tych ostatnich przewyższa stan weksli kupieckich.

Kasa dyskontowała tylko weksle krótkoterminowe, płatne najdalej za 3 miesiące.

Najwyższa suma przyznanego kredytu dyskontowego jednej osobie fizycznej wynosi zł. 10.000,— a osobie prawnej — zł. 15.000,—.

Pożyczki wekslowe

Pożyczki wekslowe udzielane były również w formie dyskonta weksli, zaopatrzonych przynajmniej w dwa żyra. Pożyczkobiorca podpisywał weksle jako wystawca a ostatni żyrant upoważniał go do podjęcia waluty. Termin płatności poszczególnych odcinków wekslowych nie przekraczał nigdy 6-ciu miesięcy, a w nielicznych wypadkach udzielenia pożyczki zwrotnej w ratach miesięcznych lub kwartalnych na okres dłuższy od 6-ciu miesięcy, na wszelkie raty przekraczające ten termin wystawiany był weksel 6-ciu miesięczny, podlegający ewentualnej prolongacie, ale jedynie w tym wypadku, o ile wartość zabezpieczenia odnośnej pożyczki nie ulegnie w międzyczasie obniżeniu.

Przeważająca liczba pożyczek płatna była w równych ratach miesięcznych. Pożyczki zwrotne w ratach kwartalnych stanowią niewielki tylko odsetek i składają się przeważnie z pozostałości średnioterminowych kredytów rzemieślniczych, rozprowadzonych w latach poprzednich z lokat Banku Gospodarstwa Krajowego. Natomiast pożyczki spłacalne jednorazowo należą już do wyjątków.

W roku sprawozdawczym udzielono 1514 pożyczek wekslowych na ogólną sumę zł. 1.483.761,28. Przeciętna wysokość jednej pożyczki wynosi zatem zł. 980,03. W dniu 31 grudnia 1931 r. pozostało 461 niespłaconych pożyczek wekslowych na ogólną sumę zł. 443.204,44, a więc przeciętna wysokość jednej pożyczki zmniejsza się już do sumy zł. 961,40.

Wysokość udzielonych w ciągu roku pożyczek wekslowych przedstawia się następująco:

Podział pożyczek wekslowych w/g wysokości

L. p.	Wysokość udzielonych pożyczek wekslowych	Ilość pożyczek wekslowych udzielonych w ciągu 1931 r.	Stosunek 0/0-wy do ogólnej ilości udzielonych pożyczek wekslowych
1	Do Zł. 250,— włącznie . . .	399	26,4
2	Od Zł. 251,— do Zł. 500,— .	422	27,9
3	Od Zł. 501,— do Zł. 1.000,— .	353	23,3
4	Od Zł. 1.001,— do Zł. 5.000,—	309	20,4
5	Powyżej Zł. 5.000,—	31	2,0
		1.514	100

Pożyczki przewyższające kwotę zł. 5.000.— stanowią zaledwie 2% ogólnej liczby pożyczek wekslowych, podczas gdy pożyczki nie przekraczające wysokości zł. 1.000,— stanowią aż 77,6% tej liczby. Najwyższa kwota pożyczki wekslowej udzielonej jednej osobie fizycznej wynosi zł. 14.000,— a osobie prawnej — zł. 15.000,—. Powyższe cyfry stwierdzają, że Kasa finansowała przeważnie sfery słabsze pod względem gospodarczym, a przede wszystkim drobnych kupców, rzemieślników i drobnych przemysłowców. Ponadto z pomocy kredytowej Kasy korzystali ogrodnicy i rolnicy z przedmieść, właściciele nieruchomości na remonty i konserwację swych budynków oraz sfery pracujące na wykończenie budowy tanich domków. Wreszcie Kasa udzielała pożyczek różnym instytucjom społecznym, nieobliczonym na zysk.

Podział ilości oraz sumy pożyczek wekslowych udzielonych w ciągu 1931 r. według zawodu względnie rodzaju zatrudnienia klientów obrazuje następujące zestawienie:

Podział pożyczek wekslowych udzielonych w 1931 r. w/g zawodu

L. p.	Wyszczególnienie	W ciągu 1931 r. udzielono pożyczek wekslowych			Stosunek 0/0-wy do ogólnej		Przeciętna suma jednej pożyczki	
		ilość	na sumę		ilości pożyczek wekslowych	sumy	Zł.	gr.
			Zł.	gr.				
1	Kupcy	260	232.078	98	17,2	15,6	892	61
2	Przemysłowcy	116	188.280	—	7,7	12,7	1.623	10
3	Rzemieślnicy	236	206.631	83	15,6	13,9	875	56
4	Właściciele nie- ruchomości	329	377.611	70	21,7	25,5	1.147	76
5	Rolnicy i ogro- dnicy	54	157.910	—	3,5	10,6	2.924	26
6	Inni	519	321.248	77	34,3	21,7	618	98
		1.514	1.483.761	28	100	100	980	03

Taki sam podział pozostałości pożyczek wekslowych w dniu 31 grudnia 1931 r. przedstawia się następująco:

Podział stanu pożyczek wekslowych w dniu 31 grudnia 1931 r. w/g zawodu

L. p.	Wyszczególnienie	Pozostałość pożyczek wekslowych w dniu 31 grudnia 1931 r.			Stosunek 0/0-wy do ogólnego stanu		Przeciętna suma pozos- tałości jednej pożyczki	
		ilość	na sumę		ilości pożyczek wekslowych	sumy	Zł.	gr.
			Zł.	gr.				
1	Kupcy	74	53.631	—	16,1	12,1	724	74
2	Przemysłowcy	13	48.100	01	2,8	10,9	3.700	—
3	Rzemieślnicy	121	79.503	03	26,2	17,9	657	05
4	Właściciele nie- ruchomości	77	98.403	—	16,7	22,2	1.277	96
5	Rolnicy i ogro- dnicy	10	39.080	—	2,2	8,8	3.908	—
6	Inni	166	124.487	40	36,0	28,1	749	92
		461	443.204	44	100	100	961	40

Przez porównanie powyższych zestawień z odnośnymi zestawieniami podziału kredytów dyskontowych można wyprowadzić wniosek, że z kredytów dyskontowych korzystają przeważnie drobni kupcy i przemysłowcy, natomiast z pożyczek wekslowych — rzemieślnicy, właściciele nieruchomości i inni. Wśród tych ostatnich przeważający odsetek stanowią robotnicy i urzędnicy, korzystający z kredytu na wykończenie budowy własnych jednomieszkaniowych domków. Ponadto można zauważyć, że podobnie jak przy kredytach dyskontowych, w końcu roku sprawozdawczego wzrosła ilość i suma pożyczek rzemieślniczych, przewyższając pozostałość pożyczek kupieckich.

Weksle protestowane

Pozostałość na dzień 1 stycznia 1931 r.	Zł. 22.515,27
W ciągu 1931 r. zaprotestowano	<u>Zł. 311.131,41</u>
	Zł. 333.646,68

W ciągu 1931 r. spłacono Zł. 291.948,13.

W końcu 1931 r. odpisano na straty całkowitą pozostałość weksli zaprotestowanych w latach 1929 i 1930, jako należności wątpliwe	Zł. 8.162,01
	<u>Zł. 300.110,14</u>

Pozostałość w dniu 31 grudnia 1931 r.	<u>Zł. 33.536,54</u>
---	----------------------

Pozostałość weksli protestowanych w końcu okresu sprawozdawczego wynosi 1,2⁰/₁₀₀ sumy weksli zdyskontowanych w ciągu roku a zaledwie około 5⁰/₁₀₀ portfelu wekslowego.

Suma weksli zaprotestowanych w ciągu 1931 r. wynosi 11⁰/₁₀₀ sumy kredytów wekslowych udzielonych w tym roku w formie kredytu dyskontowego i pożyczek wekslowych.

Na dzień 1 stycznia 1931 r. pozostawało protestowanych weksli	118 sztuk
---	-----------

W okresie sprawozdawczym zaprotestowano	<u>1.248 sztuk</u>
	1.366 sztuk

W okresie sprawozdawczym wykupiono	<u>1.149 sztuk</u>
--	--------------------

W dniu 31 grudnia 1931 r. pozostałość protestowanych weksli wynosi	<u>217 sztuk</u>
--	------------------

Podział pozostałości weksli protestowanych w końcu roku sprawozdawczego według terminów ich płatności przedstawia się następująco:

Podział weksli protestowanych w/g terminów płatności

L. p.	Z a l e g ł e	W dniu 31 grudnia 1931 r. pozostaowało weksli protestowanych			Stosunek 0/0-wy do ogólnej sumy weksli protestowanych
		sztuk	n a s u m ę		
			Zł.	gr.	
1	Mniej niż 3 miesiące	72	14.398	38	42,9
2	Od 3 do 6 miesięcy.	36	8.073	89	24,1
3	Ponad 6 miesięcy.	109	11.064	27	33,0
		217	33.536	54	100

Dla ścisłości należy wyjaśnić, że w liczbie weksli zaległych ponad 6 miesięcy znajduje się 54 sztuki weksli zaprotestowanych w latach 1929 i 1930 i spisanych na straty jako należności wątpliwe. Na rachunku każdego z tych weksli pozostawiono sumę zł. 1,— dla ewidencji.

b) Pożyczki w rachunkach bieżących

W ciągu roku sprawozdawczego zamknięto 2 rachunki, przenosząc salda na pożyczki terminowe na zastaw własnych książeczek oszczędnościowych Kasy, oraz otwarto 2 nowe rachunki, zatem pozostałość w dniu 31 grudnia 1931 r., w porównaniu ze stanem z roku poprzedniego, nie uległa zmianie i wynosiła 6 pożyczek w rachunkach bieżących.

Obroty na rachunku każdej pożyczki w ciągu roku oraz ich pozostałości w dniu 31 grudnia 1931 r., z uwzględnieniem rodzaju zatrudnienia klientów, przedstawiają się następująco:

Obroty na rachunku pożyczek w rachunkach bieżących

L. P.	Rodzaj zatrudnienia klienta	Pozostałość pożyczek w rachunkach bieżących na dzień 1 sty- cznia 1931 r.		W ciągu 1931 r.				Pozostałość pożyczek w ra- chunkach bie- żących w dniu 31 grudnia 1931 r.	
				obciążono rachunki sumą		uznano rachunki sumą			
		Zł.	gr.	Zł.	gr.	Zł.	gr.	Zł.	gr.
1	Instytucja prawno- publiczna	11.920	31	1.619.118	90	1.631.039	21	—	—
2	Przedsiębiorstwo komunalne	58.273	54	75.790	15	134.063	69	—	—
3	Kupiec	2.731	89	4.043	67	5.236	53	1.539	03
4	Spółdzielnia han- dlowa	5.617	77	15.554	82	15.834	59	5.338	—
5	Przemysłowiec . .	3.100	11	21.583	24	13.727	35	10.956	—
6	Spółka akcyjna . .	—	—	23.062	13	17.815	13	5.247	—
7	Ogrodnik	6.437	07	8.726	43	8.452	50	6.711	—
8	Instytucja spole- czna	—	—	2.553	—	1.259	—	1.294	—
		88.080	69	1.770.432	34	1.827.428	—	31.085	03

Pożyczki wyszczególnione w powyższym wykazie ad 5 i 7 zabez-
pieczone są ewikcjami hipotecznymi, a pozostałe — weksłami gwa-
rancyjnymi wystawionymi przez kredytowców i zaopatrzonemi w pod-
pisy 2 odpowiedzialnych żyrantów.

c) Pożyczki terminowe na zastaw

Podział pożyczek terminowych na zastaw według rodzajów war-
tości stanowiących ich zabezpieczenie przedstawia się następująco:

Obroty na rachunku pożyczek terminowych na zastaw w 1931 r.

L. P.	Rodzaj zastawu	Pozostałość pożyczek ter- minowych na zastaw na dzień 1 stycznia 1931 r.		W ciągu 1931 r.				Pozostałość pożyczek ter- minowych na zastaw w dniu 31 grudnia 1931 r.	
				udzielono pożyczek		spłacono pożyczek			
		Zł.	gr.	Zł.	gr.	Zł.	gr.	Zł.	gr.
1	Papiery procentowe	1.200	—	9.663	—	3.518	—	7.345	—
2	Własne książeczki oszczędnościowe	3.500	—	173.210	37	9.046	—	167.664	37
3	Obce książeczki oszczędnościowe	6.000	—	150	—	2.950	—	3.200	—
		10.700	—	183.023	37	15.514	—	178.209	37

Ruch pożyczek terminowych na zastaw w 1931 r.

L. P.	Rodzaj zastawu	Ilość pożyczek na dzień 1 stycznia 1931 r.	W ciągu 1931 r.		Ilość pożyczek w dniu 31 grudnia 1931 r.
			udzielono pożyczek	spłacono pożyczek	
1	Papiery procentowe	3	18	10	11
2	Własne książeczki oszczęd- nościowe	4	18	9	13
3	Obce książeczki oszczęd- nościowe	1	1	1	1
		8	37	20	25

Niezależnie od tego podwyższono 2 zeszlóroczne pożyczki pod zastaw papierów procentowych i 2 pod zastaw własnych książeczek oszczędnościowych Kasy oraz spłacono częściowo 2 pożyczki pod zastaw papierów procentowych, 5 — pod zastaw własnych książeczek oszczędnościowych Kasy i 1 — pod zastaw obcych książeczek oszczędnościowych.

Podział udzielonych w ciągu 1931 r. pożyczek terminowych pod zastaw oraz ich pozostałości w dniu 31 grudnia 1931 r. według wysokości ilustruje następujące zestawienie:

Podział pożyczek terminowych na zastaw w/g wysokości

L. p.	Wysokość pożyczki	Ilość pożyczek		Stosunek 0/0-ny do ogólnej ilości pożyczek	
		udzielonych w ciągu 1931 r.	pozostałych w dniu 31 grudnia 1931 r.	udzielonych w ciągu 1931 r.	pozostałych w dniu 31 grudnia 1931 r.
1	Do Zł. 50,— włącznie . . .	8	7	21,6	28,0
2	Od Zł. 50,— do Zł. 100,— .	3	1	8,1	4,0
3	Od Zł. 101,— do Zł. 250,— .	11	7	29,8	28,0
4	Od Zł. 251,— do Zł. 500,— .	8	3	21,6	12,0
5	Od Zł. 501,— do Zł. 1.000,—	4	2	10,8	8,0
6	Od Zł. 1.001,— do Zł. 5.000,—	2	4	5,4	16,0
7	Powyżej Zł. 5.000,—	1	1	2,7	4,0
		37	25	100	100

Powyższe zestawienie wykazuje, że 81,1% ogółu udzielonych pożyczek w ciągu roku a 72% ogólnej ilości pożyczek pozostałych w końcu 1931 r. stanowiły pożyczki nie przekraczające kwoty zł. 500,—. Pożyczki te posiadają charakter pożyczek konsumcyjnych i udzielane były sferom pracującym.

Pożyczki do wysokości od 501 do 5.000 zł. przeznaczone były na cele produkcyjne. Pozostała 1 pożyczka w kwocie zł. 163.979,37, przeniesiona ze zlikwidowanej pożyczki w rachunku bieżącym, udzielona była Magistratowi m. Włocławka pod zastaw książeczek oszczędnościowych, wystawionych przez Kasę na lokaty funduszów renowacyjnych przedsiębiorstw miejskich. Wydzielenie tego kredytu z rachunku pożyczek komunalnych jest uzasadnione tą okolicznością, że Kasa nie angażowała tutaj zupełnie ani funduszów własnych, ani też wkładów i lokat mieszkańców miasta, bądź

wreszcie kredytów udzielonych Kasie przez banki. Omawiana pożyczka udzielona była Gminie Miejskiej z jej własnych funduszków ulokowanych w Kasie, wobec czego nie może być zaliczona do kredytów ograniczonych przepisami art. 25 Rozporządzenia Prezydenta Rzeczypospolitej z dnia 13 kwietnia 1927 r. o komunalnych kasach oszczędności.

Jednakże celem ustalenia przeciętnej wysokości pożyczki terminowej na zastaw, należy dla przejrzystości wydzielić zupełnie z rachunku pożyczkę zaciągniętą przez Magistrat m. Włocławka, po dokonaniu czego, przeciętna kwota jednej pożyczki terminowej na zastaw udzielonej w ciągu 1931 r. wynosi zł. 529,— a przeciętna pozostałość jednej pożyczki w dniu 31 grudnia 1931 r. — zł. 592,92.

Najwyższa kwota pożyczki terminowej na zastaw udzielonej w ciągu 1931 r. jednej osobie lub firmie prywatnej wynosiła zł. 3.100,—.

d) Pożyczki hipoteczne

Podział pożyczek hipotecznych według rodzaju zatrudnienia klientów przedstawia się następująco:

Obroty na rachunku pożyczek hipotecznych w 1931 r.

L. p.	Rodzaj zatrudnienia klientów	Pozostałość pożyczek hipo- tecznych na dzień 1 stycznia 1931 r.		W ciągu 1931 r.				Pozostałość pożyczek hipo- tecznych w dniu 31 grudnia 1931 r.	
		Zł.	gr.	udzielono pożyczek		spłacono pożyczek		Zł.	gr.
				Zł.	gr.	Zł.	gr.		
1	Kupcy	4.300	—	5.000	—	—	—	9.300	—
2	Przemysłowcy . . .	12.000	—	—	—	4.000	—	8.000	—
3	Rzemieślnicy . . .	2.500	—	7.000	—	4.755	—	4.745	—
4	Rolnicy	3.000	—	5.000	—	900	—	7.100	—
5	Spółdzielnia miesz- kaniowa	25.000	—	—	—	2.000	—	23.000	—
6	Inni właściciele nie- ruchomości	10.000	—	3.500	—	1.728	49	11.771	51
		56.800	—	20.500	—	13.383	49	63.916	51

Ruch pożyczek hipotecznych w 1931 r.

L. p.	Rodzaj zatrudnienia klientów	Ilość pożyczek na dzień 1 stycznia 1931 r.	W ciągu 1931 r.				Ilość pożyczek w dniu 31 grudnia 1931 r.
			udzielono pożyczek		spłacono pożyczek		
			nowych	dodatkowych do poprzednich	całkowicie	częściowo	
1	Kupcy	1		1			1
2	Przemysłowcy	2			1	1	1
3	Rzemieślnicy	1	2		1	2	2
4	Rolnicy	1	1			1	2
5	Spółdzielnia mieszkaniowa	1				1	1
6	Inni właściciele nieruchomości	1	1			2	2
		7	4	1	2	7	9

Najwyższa kwota pożyczki hipotecznej udzielonej w ciągu 1931 r. wynosiła zł. 5.000,— a najniższa — zł. 2.000,—. Najwyższa natomiast pozostałość pożyczki hipotecznej w dniu 31 grudnia 1931 r. obciąża spółdzielnię mieszkaniową i wynosi kwotę zł. 23.000,—.

Dalej idą 3 pożyczki, których pozostałość nie przekracza kwoty zł. 10.000,— a pozostałość ostatnich 5 pożyczek nie przekracza kwoty zł. 5.000,— dla jednej pożyczki. Jak widać z powyższego Kasa nie angażuje się bardzo w kredyty średnioterminowe i daje pierwszeństwo krótkoterminowym kredytom wekslowym. Zabezpieczenie hipoteczne stanowiły zarówno czyste wpisy, jak i kaucje hipoteczne.

Wszystkie omawiane pożyczki zaciągane były na cele produkcyjne.

e) Pożyczki komunalne

Obroty na rachunku pożyczek komunalnych w ciągu 1931 r. z uwzględnieniem podziału na poszczególne formy kredytu ilustruje następujące zestawienie:

Obroty na rachunku pożyczek komunalnych w 1931 r.

L. p.	Rodzaj kredytu	Pozostałość pożyczek ko- munalnych na dzień 1 stycznia 1931 r.		W ciągu 1931 r.				Pozostałość pożyczek ko- munalnych w dniu 31 grudnia 1931 r.	
				udzielono kredytów		spłacono kredytów			
		Zł.	gr.	Zł.	gr.	Zł.	gr.	Zł.	gr.
1	Lokaty na książeczki oszczędnościowe	20.000	—	—	—	12.250	—	7.750	—
2	Kredyt dyskontowy	—	—	15.079	51	—	—	15.079	51
3	Pożyczki wekslowe	50.000	—	102.000	—	143.000	—	9.000	—
4	Pożyczki w rachunkach bieżących	—	—	58.146	33	—	—	58.146	33
		70.000	—	175.225	84	155.250	—	89.975	84

Podział pożyczek komunalnych według charakteru kredytobiorców przedstawiał się następująco:

Podział pożyczek komunalnych w/g kredytobiorców

L. p.	Wyszczególnienie	Pozostałość pożyczek ko- munalnych na dzień 1 stycznia 1931 r.		W ciągu 1931 r.				Pozostałość pożyczek ko- munalnych w dniu 31 grudnia 1931 r.	
				udzielono kredytów		spłacono kredytów			
		Zł.	gr.	Zł.	gr.	Zł.	gr.	Zł.	gr.
1	Powiatowy związek komunalny	50.000	—	102.000	—	143.000	—	9.000	—
2	Gmina m. Włocławka	—	—	64.596	33	—	—	64.596	33
3	Związek międzykomunalny	—	—	7.129	51	—	—	7.129	51
4	2 komunalne kasy oszczędności	20.000	—	1.500	—	12.250	—	9.250	—
		70.000	—	175.225	84	155.250	—	89.975	84

Jeden z pobliskich powiatowych związków komunalnych zaciągnął w roku poprzednim pożyczkę wekslową w kwocie zł. 50.000,—, z czego spłacił w okresie sprawozdawczym sumę zł. 41.000,—. Wykazane obroty powstały z udzielanych w międzyczasie prolongat.

Zadłużenie Gminy m. Włocławka, wynoszące kwotę — zł. 64.596,33, nie osiąga 10% ogólnej sumy wkładów oszczędnościowych. Składa się na nie pozostałość pożyczki w rachunku bieżącym w sumie zł. 58.146,33 oraz stan weksli zdyskontowanych przez administrację ogólną na sumę zł. 2.500,— i przez Cegielnię Miejską na sumę zł. 3.950,—.

Szpital św. Antoniego obciążony był sumą zł. 7.129,51 z tytułu udzielonego mu kredytu dyskontowego.

Wreszcie Kasa ulokowała w roku poprzednim w 2 sąsiednich komunalnych kasach oszczędności sumę 20.000,— na książeczkach oszczędnościowych, z czego w okresie sprawozdawczym wycofała zł. 12.250,—. Pozostałe zł. 1.500,— stanowi saldo weksli zredyskontowanych jednej z tych Kas.

* * *

Od wszystkich kredytów pobierała Kasa odsetki w wysokości 11% w stosunku rocznym.

5. Ruchomości

Pozostałość na dzień 1 stycznia 1931 r.	Zł. 9.373,37
W ciągu 1931 r. nabyto ruchomości na sumę	<u>Zł. 4.297,07</u>
	Zł. 13.670,44

W ciągu 1931 r.

Uzyskano bonifikatę	Zł. 90,—
Odpisano na straty przedmioty zużyte	Zł. 620,41
Odpisano 10% amortyzacji	<u>Zł. 1.482,25</u> <u>Zł. 2.192,66</u>
Pozostałość w dniu 31 grudnia 1931 r.	<u><u>Zł. 11.477,78</u></u>

6. Różne

Pozostałość na dzień 1 stycznia 1931 r.

Różni dłużnicy winni byli Kasie	Zł. 7.821,53	
Różni wierzyciele mieli w Kasie	<u>Zł. 751,20</u>	Zł. 7.069,83
W ciągu 1931 r. obciążono rachunki sumą		<u>Zł. 30.371,98</u>
		Zł. 37.441,81
W ciągu 1931 r. uznano rachunki sumą		<u>Zł. 27.321,42</u>
Pozostałość w dniu 31 grudnia 1931 r.		<u><u>Zł. 10.120,39</u></u>

C. Rachunki pozabilansowe

Dokumenty do inkasa i różni za inkaso

Pozostałość na dzień 1 stycznia 1931 r.— dokumentów	134	na sumę	Zł.	39.365,59
W ciągu 1931 r. otrzymano do inkasa dokumentów	5.482	na sumę	Zł.	1.449.728,34
	5.616		Zł.	1.489.093,93
W ciągu 1931 r. zainkasowano lub zwrócono dokumentów	5.353	na sumę	Zł.	1.443.391,17
Pozostałość w dniu 31 grudnia 1931 r.— dokumentów	263	na sumę	Zł.	45.702,76

Dzięki nadzwyczajnej sprawności dział inkasowy rozwija się stale. Walutę z inkasa weksli i innych dokumentów przekazuje Kasa następnego dnia po terminie płatności.

Depozyty i deponenci

Pozostałość na dzień 1 stycznia 1931 r.	Zł.	1.561.138,—
W ciągu 1931 r. złożono depozytów na sumę . . .	Zł.	338.265,22
		Zł. 1.899.403,22
W ciągu 1931 r. podniesiono depozytów na sumę	Zł.	1.232.245,12
Pozostałość w dniu 31 grudnia 1931 r.	Zł.	667.158,10

Pozostałość depozytów w dniu 31 grudnia 1931 r. przedstawiała się następująco:

Stan depozytów w dniu 31 grudnia 1931 r.

L.	Rodzaj depozytu	Pozostałość depozytów w dniu 31 grudnia 1931 r.		
		Sztuk	Na sumę	
			Zł.	gr.
1	Depozyty zachowawcze	7	10.280	65
	a) Papiery procentowe	4	178	28
	b) Własne książeczki oszczędnościowe	3	10.102	37
2	Depozyty zastawowe	454	656.877	45
	a) Papiery procentowe	89	6.158	12
	b) Własne książeczki oszczędnościowe	18	173.119	33
	c) Obce książeczki oszczędnościowe	10	8.600	—
	d) Weksle gwarancyjne	337	469.000	—
	Razem	461	667.158	10

RACHUNEK STRAT i ZYSKÓW
KOMUNALNEJ KASY OSZCZĘDNOŚCI
MIASTA WŁOCŁAWKA

za rok 1931

Rachunek Strat i Zysków Komunalnej

Straty

za rok

	Złote	gr.	Złote	gr.
1. Procenty wypłacone lub dopisane do kapitałów wkładców:				
a) Od wkładów oszczędnościowych	50.315	10		
b) Od rachunków czekowych i bieżących	9.301	67		
c) Od kredytów udzielonych Kasie	8.711	80	68.328	57
2. Procenty od zredyskontowanych weksli			10.182	53
3. Prowizje inkasowe, przekazowe i inne			1.637	—
4. Koszty administracji:				
a) Wydatki osobowe	58.245	09		
b) Koszty utrzymania lokalu	1.411	30		
c) Księgi, druki i materiały pisemne	5.098	09		
d) Porto, depesze i telefony	2.494	97		
e) Prenumerata pism, ogłoszenia i druk sprawozdań	1.671	85		
f) Opłaty skarbowe	35	09		
g) Djety i koszty podróży	1.616	25		
h) Składka na rzecz Związku M. i P. K. O.	1.359	—		
i) Inne	2.923	97	74.855	61
5. Propaganda oszczędności			4.551	94
6. Strata na kursie papierów wartościowych			240	—
7. Odpisy:				
a) Na amortyzację ruchomości	2.102	66		
b) Na rezerwę na możliwe straty na wekslach protestowanych	8.162	01	10.264	67
8. Czysty zysk			5.803	08
			175.863	40

Włocławek, dnia

Buchalter:

(—) *Jan Janowski*

Kasy Oszczędności miasta Włocławka
1931

Z y s k i

	Złote	gr.	Złote	gr.
1. Procenty otrzymane:				
a) Od kredytu dyskontowego . . .	38.352	45		
b) Od pożyczek wekslowych . . .	58.463	34		
c) Od weksli protestowanych. . .	4.198	06		
d) Od pożyczek w rachunkach bie- żących	24.528	54		
e) Od pożyczek terminowych na zastaw, hipotecznych i komu- nalnych	6.519	71	132.062	10
2. Procenty od papierów wartości- owych własnych			586	50
3. Procenty od rachunków bieżących w instytucjach kredytowych . . .			7.510	15
4. Prowizje otrzymane			35.704	65
			175.863	40

1 lutego 1932 roku

Naczelnik Zarządu i Dyrektor:

(—) *Mystkowski*

Członkowie Zarządu:

(—) *Gutowski*

(—) *Margulies*

OBROTY W 1931 ROKU

(jedna strona dziennika-główniej)

Styczeń	Zł. 11.118.058,02
Luty	„ 3.426.571,—
Marzec	„ 2.410.848,30
Kwiecień	„ 2.303.984,88
Maj	„ 1.753.684,82
Czerwiec	„ 1.874.274,57
Lipiec	„ 2.012.083,05
Sierpień	„ 1.633.290,80
Wrzesień	„ 1.647.847,73
Październik	„ 1.489.670,37
Listopad	„ 1.426.909,84
Grudzień	„ 2.456.287,32
	<u>Zł. 33.553.510,70</u>

B I L A N S
KOMUNALNEJ KASY OSZCZĘDNOŚCI
MIASTA WŁOCŁAWKA

z dnia 31 grudnia 1931 roku

Bilans Komunalnej Kasy
z dnia 31

Stan czynny

	Złote	gr.	Złote	gr.
1. Kasa			7.085	62
2. Rachunki bieżące w instytucjach kredytowych:				
a) Bank Polski	982	53		
b) Bank Gospodarstwa Krajowego	64.706	10		
c) Pocztaowa Kasa Oszczędności	1.959	90		
d) Polski Bank Komunalny	507	98	68.156	51
3. Papiery wartościowe własne			10.582	50
4. Kredyty udzielone przez Kasę:				
a) Weksle zdyskontowane:				
Kredyt dyskontowy	187.523	67		
Pożyczki wekslowe	443.204	44		
Weksle protestowane	33.536	54		
b) Pożyczki w rachunkach bieżących	31.085	03		
c) Pożyczki terminowe na zastaw	178.209	37		
d) Pożyczki hipoteczne	63.916	51		
e) Pożyczki komunalne	89.975	84	1.027.451	40
5. Ruchomości			11.477	78
6. R ó ż n e			10.120	39
7. Sumy przechodnie			56.450	75
			1.191.324	95
Dokumenty do inkasa			45.702	76
Depozyty			667.158	10
			1.904.185	81

*W*łocławek, dnia

Buchalter:
(—) Jan Janowski

Oszczędności miasta Włocławka
 grudnia 1931 roku

Stan bierny

	Złote	gr.	Złote	gr.
1. Kapitał zakładowy			150.000	—
2. Fundusz zasobowy			36.729	22
3. Wkłady i lokaty:				
a) Wkłady oszczędnościowe	717.055	68		
b) Rachunki czekowe	20.792	05		
c) Kredyty udzielone Kasie	76.250	—	814.097	73
4. Redyskonto weksli			125.339	90
5. Zobowiązania inkasowe			5.561	35
6. Podatki skarbowe			925	86
7. Procenty pobrane za okres przyszły			11.614	66
8. Sumy przechodnie			41.253	15
9. Czysty zysk			5.803	08
<hr/>				
			1.191.324	95
Różni za inkaso			45.702	76
Deponenci			667.158	10
<hr/>				
			1.904.185	81
<hr/>				

1 lutego 1932 roku.

Naczelnik Zarządu i Dyrektor:

(—) *Mystkowski*

Członkowie Zarządu: (—) *Gutowski*

(—) *Margulies*

PROTOKUŁ

Z POSIEDZENIA KOMISJI REWIZYJNEJ
KOMUNALNEJ KASY OSZCZĘDNOŚCI
m. WŁOCŁAWKA

z dnia 4 lutego 1932 r.

Na podstawie § 22 statutu Komunalnej Kasy Oszczędności m. Włocławka Komisja Rewizyjna tejże Kasy w składzie Przewodniczącego p. J. Gadkowskiego i członków pp. St. Markowskiego i J. Orłowskiego przystąpiła w dniu 4 lutego 1932 r. do zbadania przedstawionego przez delegowanych w tym celu członków Rady Kasy pp. R. Goździewiczza i St. Krzemińskiego sprawozdania, bilansu netto i rachunku strat i zysków za okres obrachunkowy 1931 roku i po porównaniu stanu efektów, spisanych w dniu 31 grudnia 1931 r.: zawartości Kasy, portfeli wekslowych, depozytów i innych efektów, ujętych w protokule Komisji Rewizyjnej z dnia 2 stycznia 1932 r., stwierdza, że przedstawiony jej bilans zamykający się pozycją:

	Zł.	1.191.324,95
wraz z pozycjami pozabilansowemi	„	712.860,86
R a z e m .	<u>Zł.</u>	<u>1.904.185,81</u>

oraz rachunek strat i zysków, wykazujący z operacji 1931 r. netto zysk Zł. 5.803,08

zgodne są z księgami Kasy, dowodami i faktycznym stanem w/g spisów dokonanych z natury w dniu 31 grudnia 1931 r.

Stwierdzając przytem prawidłowość księgowości, dobrą organizację oraz sprawność w funkcjonowaniu biur Kasy, Komisja Rewizyjna przedkłada niniejszym Radzie Miejskiej m. Włocławka wnioszek o przyjęcie sprawozdania do wiadomości, zatwierdzenie bilansu o r-ku strat i zysków i udzielenie Władzom Kasy absolutorjum.

Włocławek, dnia 4 lutego 1932 r.

Prezes Komisji: (—) *J. Gadkowski*

Członkowie Komisji: (—) *J. Orłowski*

(—) *Markowski*

W Y C I A Ğ

Z PROTOKUŁU POSIEDZENIA RADY KASY

odbytego w dniu 8 lutego 1932 r. o godz. 18-ej.

Komplet 9

Obecnych 9

Obecni: Przewodniczący Rady Kasy, p. mec. Wawrzyniecki, zastępca Przewodniczącego Rady, p. Goździewicz oraz członkowie Rady, pp. Jabłoński, Kasia, Krzeziński, Wapniarski, Waśniewski, Kozłowski i Toruńczyk.

Naczelnik Zarządu p. Mystkowski oraz członek Zarządu p. Margulies.

Nieobecny — usprawiedliwiony: członek Zarządu p. Gutowski.

Protokół pisał p. Mystkowski.

.

Punkt 2. Naczelnik Zarządu złożył szczegółowe sprawozdanie Zarządu z działalności za rok 1931, zreferował sprawę zamknięć poszczególnych rachunków za ten okres oraz odczytał bilans netto sporządzony w dniu 31 grudnia 1931 r. wraz z rachunkiem zysków i strat.

Zastępca Przewodniczącego Rady Kasy p. Goździewicz złożył sprawozdanie z czynności Komisji delegowanej uchwałą Rady Kasy z dnia 20 stycznia rb. do sprawdzenia, podpisania i przedstawienia Komisji Rewizyjnej Kasy bilansu netto w dniu 31 grudnia 1931 r. wraz z rachunkiem strat i zysków. Komisja znalazła wszystkie rachunki i zamknięcia rachunkowe wraz z bilansem w najzupełniejszym porządku.

Naczelnik Zarządu odczytał ponadto protokół Komisji Rewizyjnej Kasy z dnia 4 bm., poczem na wniosek Pana Przewodniczącego Rady Kasy uchwalono jednogłośnie:

„Przyjąć przedstawione przez Zarząd Kasy zamknięcia rachunkowe za rok 1931 wraz z bilansem netto i rachunkiem strat i zysków i przekazać je Radzie Miejskiej m. Włocławka z prośbą o zatwierdzenie”.

Punkt 3. Na wniosek Zarządu uchwalono jednogłośnie:
„Wystąpić do Rady Miejskiej m. Włocławka z wnioskiem, aby z czystego zysku, osiągniętego na operacjach w r. 1931 w kwocie zł. 5.803.08, sumę zł. 3.270.78 przeznaczyć na uzupełnienie funduszu zasobowego do sumy zł. 40.000.—, a pozostałą kwotę zł. 2.532.30 przeznaczyć na utworzenie specjalnego funduszu na pokrycie ewentualnych strat na wekslach protestowanych stosownie do przepisów §§ 25 i 27 Statutu Kasy”.

.....

Naczelnik Zarządu:
(—) *Mystkowski*

Przewodniczący Rady Kasy:
(—) *Wawrzyniecki*

Członek Rady Kasy:
(—) *Goździewicz*

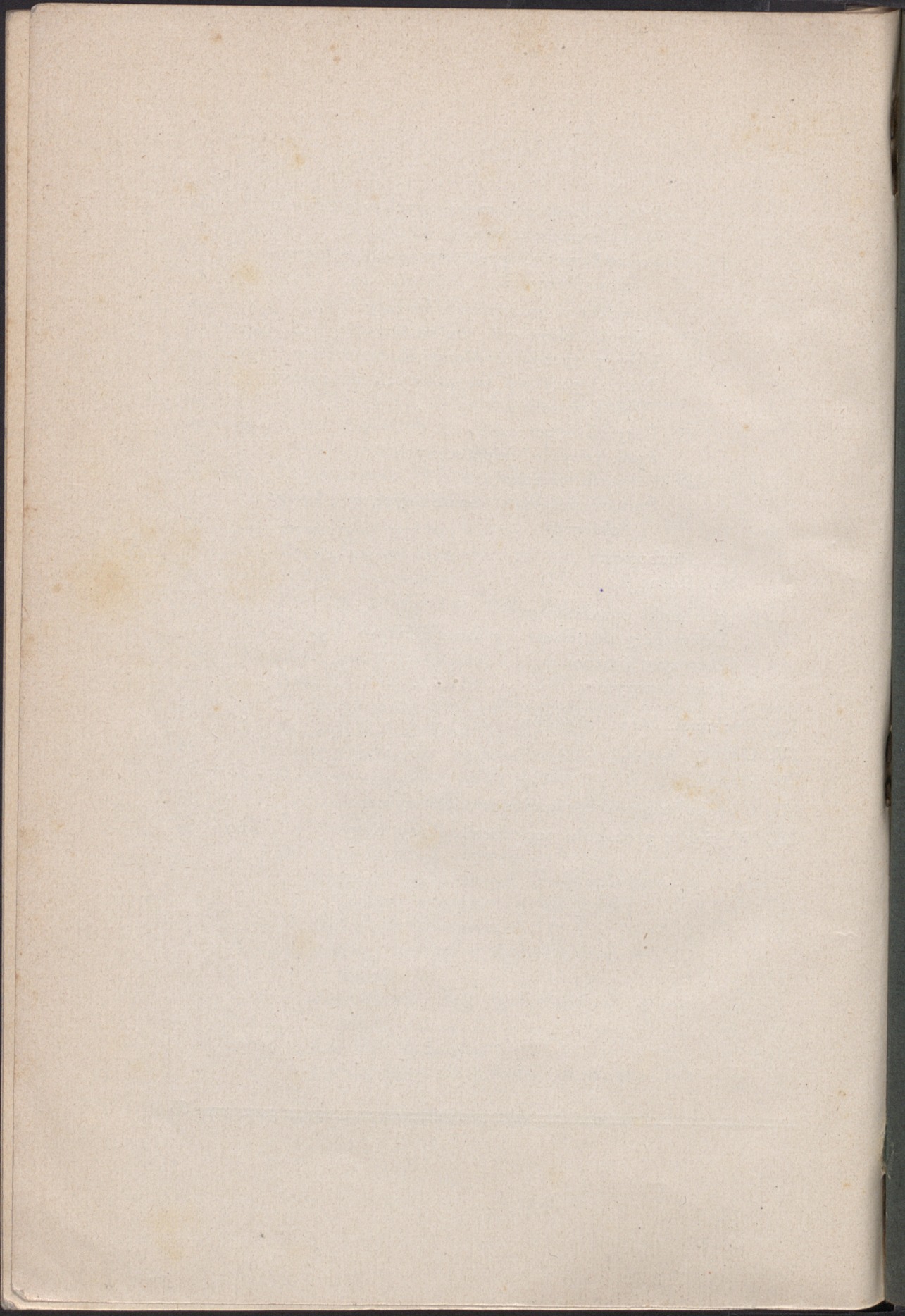
SPIS RZECZY

	Str.
I. Wiadomości ogólne	3 — 7
Nazwa i siedziba, adres oraz telefony	3
Wyszczególnienie rachunków bieżących w instytucjach kredytowych	3
Zakres operacyj	3
Godziny czynności	3
Inkaso	3
Statut	4
Odpowiedzialność Gminy m. Włocławka za zobowią- zania Kasy	4
Bezpieczeństwo popularne wkładów	4
Książeczki oszczędnościowe	4
Tajemnica wkładów	4
Fundusze własne na dzień 1 stycznia 1932 r	5
Rada	6
Zarząd	6
Komisja Rewizyjna	7
II. Sprawozdanie z działalności za rok 1931	9 — 13
A Rachunki stanu biernego	14 — 27
1. Kapitał zakładowy	14
2. Fundusz zasobowy	14
3. Wkłady i lokaty	14 — 28
a) Wkłady oszczędnościowe	14 — 25
Ruch książeczek oszczędnościowych	15
Ruch wkładów oszczędnościowych	16
Wykres rocznego wzrostu książeczek oszczę- dnościowych	17

	Str.
Wykres rocznego wzrostu obrotów na rachunkach wkładów oszczędnościowych	17
Wykres rocznego wzrostu wkładów oszczędnościowych	18
Podział wkładów w/g wysokości	19 — 20
Podział wkładów w/g zawodu	21
Wkłady oszczędnościowe młodzieży szkolnej	22
Obroty na rachunku wkładów oszczędnościowych	23
Oprocentowanie wkładów	24
b) Rachunki czekowe i bieżące	25
c) Kredyty udzielone Kasie	25 — 27
4. Redyskonto weksli	27
5. Zobowiązania inkasowe	28
6. Podatki skarbowe	28
7. Procenty pobrane za okres przyszły	28
8. Sumy przechodnie	28
B. Rachunki stanu czynnego	29 — 49
1. Kasa	29
2. Rachunki bieżące w instytucjach kredytowych	29 — 30
3. Papiery wartościowe własne	30
Wykaz papierów wartościowych własnych	30
4. Kredyty udzielone przez Kasę	31 — 47
Stosunek procentowy poszczególnych rodzajów kredytów	31
a) Weksle zdyskontowane	33 — 41
Stosunek procentowy poszczególnych rodzajów kredytów wekslowych	34
Kredyt dyskontowy	34 — 37
Podział kredytów dyskontowych w/g wysokości	35
Podział kredytów dyskontowych w/g zawodu	36 — 37
Pożyczki wekslowe	37 — 40
Podział pożyczek wekslowych w/g wysokości	38

	Str.
Podział pożyczek wekslowych w/g zawodu	39
Weksle protestowane	40 — 41
Podział weksli protestowanych w/ terminów płatności	41
b) Pożyczki w rachunkach bieżących	41 — 42
c) Pożyczki terminowe na zastaw	42 — 45
Ruch pożyczek terminowych na zastaw	43
Podział pożyczek terminowych na zastaw w/g wysokości	44
d) Pożyczki hipoteczne	45 — 46
Ruch pożyczek hipotecznych	46
e) Pożyczki komunalne	46 — 48
Podział pożyczek komunalnych w/g kredytobiorców	47
5. Ruchomości	48
6. Różne	49
C. Rachunki pozabilansowe	50
Dokumenty do inkasa i różni za inkaso	50
Depozyty i deponenci	50
Stan depozytów	50
III. Rachunek Strat i Zysków	51 — 53
IV. Obroty	54
V. Bilans	55 — 57
VI. Protokół z posiedzenia Komisji Rewizyjnej	58
VII. Wyciąg z protokołu posiedzenia Rady Kasy	59 — 60





KSIĘGARNIA

ANTYKWARIAT

DOM
KSIĄZKI
DOM

E 525619

x xxxxxxxxxxxxxxxxxxxxxxxxxxx

Biblioteka Główna UMK



300050564190



ZAKŁADY GRAFICZNE
B. PIOTROWICZ
WŁOCŁAWEK