

015515/1926

III

473

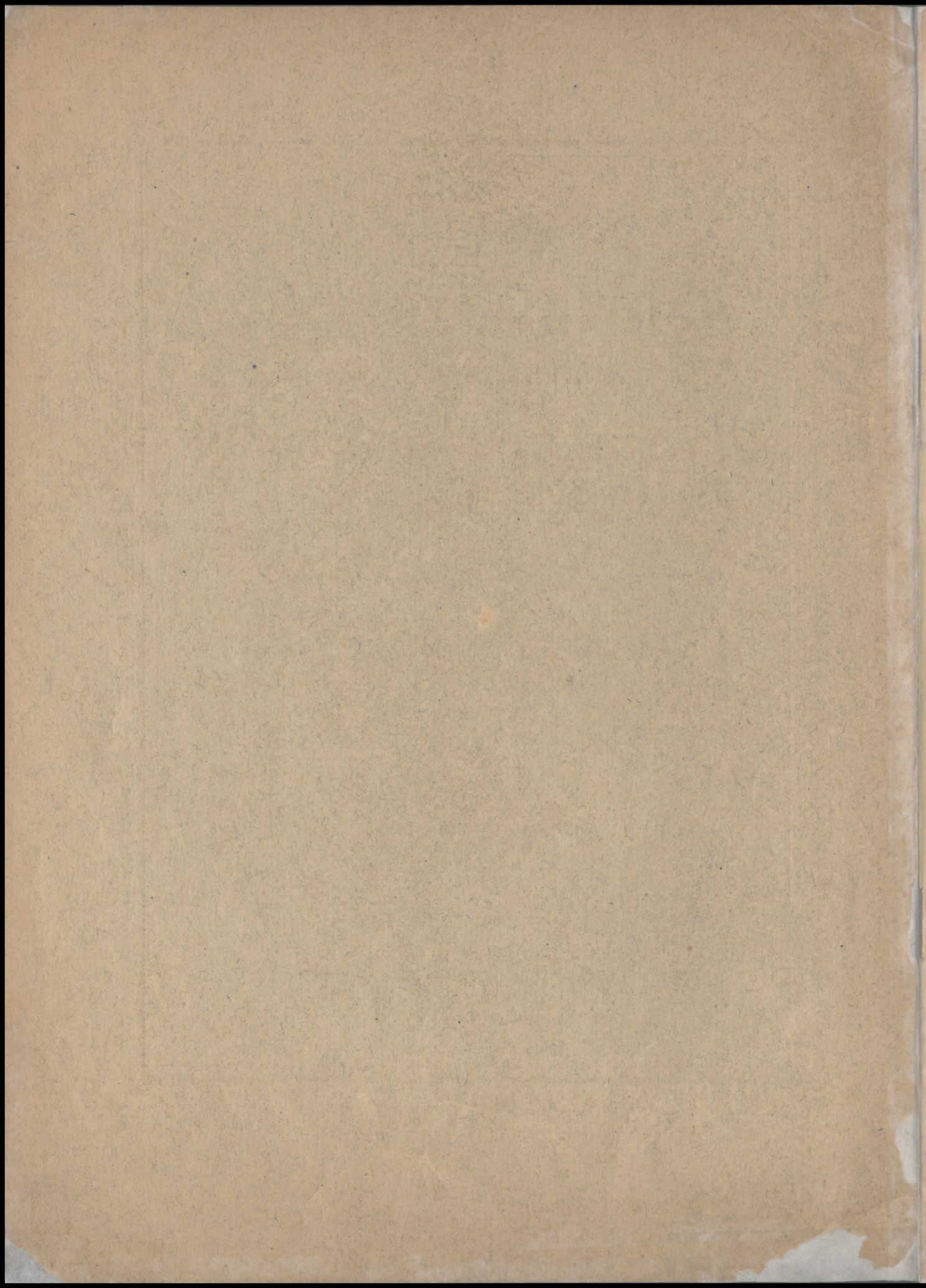
Sprawozdanie  
administracyjne  
Wydziału Powiatowego  
powiatu Grudziądzkiego

za rok 1926

(powiat Grudziądz wieś)



Zakłady Graficzne Wiktora Kulerskiego w Grudziądzu  
(Gazeta Grudziądzka)



L 493

Sprawozdanie  
administracyjne  
Wydziału Powiatowego  
powiatu Grudziądzkiego

za rok 1926

(powiat Grudziądz wieś)



Zakłady Graficzne Wiktora Kulerskiego w Grudziądzu  
(Gazeta Grudziądzka)

STOWIECZNY  
KONTO  
Województwa Lubelskiego  
Lublin

015 515



III

Województwo Lubelskie, Lublin, ul. ...  
(adres i dane kontaktowe)

## Sprawozdanie roczne.

Stosownie do § 127 ordynacji powiatowej przedkłada Wydział powiatowy Sejmikowi powiatowemu następujące sprawozdanie administracyjne za rok 1926.

### I. Statystyka.

Objętość powierzchni pozostaje w tym roku bez zmiany i wynosi 78054 ha 92 a. i 40 m. Wymagane uzupełnienie zmian poczynionych przy ustaleniu granicy polsko-niemieckiej na wschodnim odcinku od Gardeji przez Urząd katastralny dotąd jeszcze nie zostało ustalone. Ponieważ w roku bieżącym nie było urzędowego spisu ludności pozostaje statystyka zawsze jeszcze z 30. 9. 1921 r., która przedstawia się j. n.: ogólna liczba mieszkańców w powiecie wynosi 43 419, w tem 20 890 mężczyzn i 22 529 kobiet. Na gminy miejskie przypada 3 784 (m. Łasin 2 191, m. Radzyn 1 593), na gminy wiejskie 27 115, a na obszary dworskie 12 420 osób; z tych zaliczało się na ówczas do narodowości polskiej 28 375, reszta do narodowości innej. Według spisu ludności z roku 1917 wynosiła ogólna liczba osób 48 213, przeto w stosunku do spisu ludności z roku 1921 ubyło 4 794 osoby. Powiat obejmuje narazie oprócz dwóch miast Łasina i Radzyna 84 gmin wiejskich i 61 obszarów dworskich.

Statystyka zwierząt domowych według spisu przeprowadzonego przez Starostwo z dnia 31. 12. 24 r. przedstawia się jak następuje: 11 283 koni, 30 292 bydła rogatego, 19 681 owiec i 21 974 trzody chlewnej.

### II. Starosta i deputowani.

Administracją powiatu kierował od przejęcia Pomorza p. Starosta Leon Ossowski do dnia 5. maja 1926, a po przeniesieniu go jako delegata na 4 północne powiaty kaszubskie, na Starostwo wejherowskie, przejął administrację z dniem 7. maja 1926 niżej podpisany. Jako deputowani powiatowi pozostają nadal dotychczasowi panowie Władysław Chełmicki, dzierżawca domeny państwowej Szonowo i Wincenty Staśkiewicz, dzierżawca domeny państwowej Zawda, wybrani przez Sejmik w dniu 12. 12. 1921 na lat 6, kadencja ich kończy się przeto w roku bieżącym.

### III. Sejmik Powiatowy.

- |  |  |
|--|--|
| 1. Władysław Lipski, ob. ziem. z Okonina   | 15. Jan Ziętarski, rolnik z Słupa        |
| 2. Piotr Jarzyński, robotnik z Plemięt     | 16. P. Zydlęwski, m. koł. z Rogóżna wsi  |
| 3. Wincenty Zalewski, rolnik z Okonina     | 17. Paweł Sikora, rolnik z Szembruka     |
| 4. Stan. Brach, rolnik z M. Rudnika        | 18. F. Łazarski, włodarz z Rogóżna zam.  |
| 5. Wład. Rzepkowski, rolnik z Okonina      | 19. Jan Guziński, rolnik z Rogóżna wsi   |
| 6. Julian Maśliński, robotnik z Czczewa    | 20. M. Jasiński, roln. z Szynwałdu Pleb. |
| 7. Bolesław DREWek, rolnik z Mazanek       | 21. Jan Bona, wójt z Małego Tarpna       |
| 8. Wł. Krzaczyński, roln. z Rywałdu szl.   | 22. Antoni Zaleski, rolnik z Tuszewa     |
| 9. Teofil Dulka, robotnik z Gruty          | 23. Wł. Grobelny, dyr. druk. z Tuszewa   |
| 10. K. Rozwadowski, dz. dom. z Czczewa     | 24. Alojzy Pronobis, naucz. z Zarośla    |
| 11. Stan. Rogoziński, robotnik z Goczałek  | 25. Andrzej Perski, murarz z M. Tarpna   |
| 12. Al. Urbański, rob. z W. Szczepanek     | 26. Wład. Zawacki, rolnik z Łasina       |
| 13. Felicjan Sulski rolnik z M. Szczepanek | 27. S. Tomczyński, burmistrz z Łasina    |
| 14. Karol Wollman, rolnik z Swiecia wsi    | 28. Fr. Kirstein, burmistrz z Radzyna    |

Z powodu wyprowadzenia się z powiatu utracili mandat pp. Juljan Maśliński z Czeczewa i F. Łazarski z Rogóżna zamku, w miejsce pierwszego wstąpił p. Wawrzyniec Zubrykowski z Gołębiewka a w miejsce drugiego p. Władysław Rabanowski z Szembruka.

Sejmik odbył w roku bieżącym 5 posiedzeń i to: 20. stycznia, 11. lutego, 8. kwietnia, 17. lipca i 3. grudnia, na których przedłożono 68 spraw do załatwienia, w tem uchwał 60. Uchwały z każdorazowego posiedzenia ogłoszone były w Orędowniku Urzędowym.

#### **IV. Wydział Powiatowy.**

Członkami Wydziału Powiatowego są następujący panowie:

1. Stefan Tomczyński, burmistrz z Łasina
2. Bronisław Rutkowski, urzędnik pow. Kasy Chorych z Łasina
3. Antoni Zaleski, rolnik z Tuszewa
4. Witold Czypicki, dzierż. domeny z Przęsławic
5. Felicjan Sulski, rolnik z M. Szczepanek
6. Władysław Grobelny, dyr. drukarni z Tuszewa.

Posiedzeń odbył Wydział Powiatowy w roku ubiegłym 18 i załatwił ogółem 10 925 spraw.

Ogólna liczba dzienników biurowych wykazuje z całego roku 15 767 spraw.

#### **Urzędnicy Wydziału Powiatowego.**

##### **A. Biuro Wydziału Powiatowego.**

1. Starszy referent Doleżych
2. Sekretarz Brzeziński
3. Asystent Kotz
4. „ Gburek
5. „ Listewnik
6. Registrator Smurzyński
7. 4 siły pomocnicze
8. 2 stenotypistki, 1 drukarz i 1 goniec.

##### **B. Urzędnicy Pow. Kasy Komunalnej i Pow. Kasy Oszczędności.**

1. Rendant Kalinowski
2. Kasjer Wojtacki
3. Przeciwksiążkowy Gadomski
4. 3 siły pomocnicze i 1 uczeń.

Oprócz powyżej wymienionych urzędników utrzymuje się 1 egzekutora, którego Wydział Powiatowy opłaca z kosztów egzekucyjnych, oraz 1 kasztelana do utrzymywania porządku w biurach i obsługi pieca centralnego ogrzewania, 1 stróża nocnego.

**Rozkład pracy.**

Nr. bież	Nazwisko	Opracowują
1.	Doleżych st. ref. Wydz. Pow.	Sekretarz Sejmiku i Wydziału Powiatowego. Przygotowanie spraw do posiedzeń Sejmiku i Wydz. Powiatowego. Kontrola i nadzór nad pracą personelu biur Wydziału Powiatowego. Otwieranie poczty i podział spraw. Sprawy personalne. Sprawy policyjne wymagające zgodności Wydziału Powiatowego. Sprawy szosowe i budowy dróg. Sprawy rolne. Sprawy ubezpieczeń ogniowych. Sprawy ubezpieczeń koni i bydła rogatego w Starostwie Krajowem. Administracja domu powiatowego. Sprawy mieszkaniowe. Zastępstwo przewodniczącego Urzędu Ubezpieczeń. Nadzór nad Oddziałem Handlowym. Rewizja Kasy Powiatowej Centrali Elektrycznej.
2.	Brzeziński sekr. Wydz. Pow.	<p><b>I. Urząd Ubezpieczeń.</b> Sprawy rent inwalidowych na starość, wdów i sierot. Sprawy ściągania składek inw., od nieszczęśl. wypadków w przemyśle. Sprawy urzędników prywatnych. Sprawy sporne Powiatowej Kasy Chorych.</p> <p><b>II. Sekcja Zakładu Ubezpieczeń od wypadków w rolnictwie.</b> Sprawy rentowe od wypadków w rolnictwie. Sprawy ściągania opłat na rzecz Zakładu Ubezpieczeń od wyp. w rolnictwie.</p> <p><b>III. Opieka Społeczna.</b> Sprawy ubogich gminnych i krajowych. Sprawy umysłowo chorych. Sprawy epileptyków. Sprawy głuchoniemych. Sprawy ociemniałych. Sprawy akuszerki obwodowych. Sprawy składek dobroczynnych. Sprawy bezrobocia. Sprawy funduszu bezrobocia.</p>
3.	Kotz I. asystent	Opłaty od umów. Opłaty administracyjne. Opłaty drogowe. Podatek od psów. Podatek od przedmiotów zbytku. Podatek od spadków i darowizn. Podatek od prawa polowania. Podatek od patentów akc. na wyrób i sprzedaż trunków. Podatek od zaprotestowanych weksli. Dodatki komunalne do podatków państw. (Udziały z Kasy Skarbowej.) Podatek od spożycia, zużycia wzgl. produkcji (udziały z Ministerstwa). Zatwierdzenie uchwał gminnych podatkowych i kasowość. Rachunkowość gmin wiejskich. Ekzekucja wszelkich podatków.

Nr. bież.	Nazwisko	Opracowują
4.	Gburek II. asystent	Sprawy mianowania wójtów. Sprawy mianowania urzędników stanu cywilnego oraz nadzór nad działalnością urzędów stanu cywilnego. Sprawy dotyczące wyboru rad gminnych, sołtysów i ławników. Sprawy zatwierdzenia wzgl. mianowania przełożonych obsz. dworsk. Sprawy zatwierdzenia wzgl. mianowania radców sierot. Sprawy wyboru rozjemców. Sprawy wyborów taksatorów bydła. Przeprowadzenie wyborów do Sejmiku Powiatowego. Sprawy przewłaszczeniowe nieruchomości miejskich i fabrycznych i pośrednictwo w sprawach przewłaszczeniowych nieruchomości ziemskich. Przegminowanie gmin i obszarów dworskich. Nadzór nad majątkiem gmin wiejskich. Nadzór nad działalnością wspólnych obwodów łowieckich. Koncesje na zakł. przemysł. i wyszynki napoi niealkoholowych. Zestawienie preliminarzy budżetowych Pow. Związku Komunalnego. Zastępstwo sekretarza Sejmiku Powiatowego. Administracja Orędownika Urzędowego.
5.	Listewnik III. asystent	Państw. podatek gruntowy. Państw. podatek od nieruchomości (budynkowy). Powiat. podatek gruntowy. Powiatowy podatek od dochodu. Wszelkie sprawy dot. podatków powiat. i gminnych. Państwowy podatek od uposażeń służbowych. Sprawy dot. renty inwal. wojennych, wdów i sierót po poległych lub zmarłych w wojnie. Sprawy rent wojskowych inwalidów przedwojennych. Sprawy rent weteranów.



## Sprawozdanie z czynności Oddziału Handlowego za rok 1926.

Z powodu zlikwidowania dawn. Oddziału Opału w miesiącu maju 1926 r., a utworzenia w jego miejsce Oddziału Handlowego dopiero w wrześniu, nie można było osiągnąć takiego obrotu jak w latach poprzednich. Po zlikwidowaniu Oddziału Opału wyprzedano wszelkie zapasy aż do utworzenia się obecnego Oddziału Handlowego, co wpłynęło ujemnie na zaopatrzenie się korzystnie w dostateczną ilość materiałów. Wskutek wysokiego eksportu węgla nie mógł Oddział Handlowy dla braku wagonów wykonać wszystkich zamówień.

Mimo wszystkich przeszkód dokonano w ostatnim kwartale obrót, którego w takim okresie czasu poprzednio nie osiągnięto. Staraniem najgłówniejszym Oddziału Handlowego było dostarczyć ludności powiatu materiały po cenach niższych od cen rynkowych pod najkorzystniejszymi warunkami spłaty w granicach możliwości.

Obrót w materiałach jest następujący:

Zakupiono: a)	<b>Węgiel</b> razem	6 904,— ctr.	
	oddano w powiat	6 035,60 "	
	pozostało na rok 1927		<u>868,40 ctr.</u>
"	b) <b>Koks</b> razem	1 253,60 ctr.	
	oddano w powiat	1 253,60 "	
"	c) <b>Drzewo</b> razem	9 112,— mp.	
	oddano w powiat	6 761,50 "	
	pozostało na rok 1927		<u>2 350,50 mp.</u>

---

---

## Sprawozdanie Powiatowej Kasy Komunalnej Grudziądz na rok obrachunkowy 1926.

### A. Pozostałość

Pozostałość z roku obrachunkowego 1925 . . . . .	99.031.53 zł.	
dochodzi w roku bieżącym . . . . .	462.85 „	
odchodzi w roku 1926 . . . . .	<u>99.494.38 „</u>	
pozostaje większy dochód . . . . .	<u>99.031.53 „</u>	462.85 zł.
od tego większy rozchód w roku obrachunkowym 1926 w oddziale B.		46.674.80
większy rozchód w roku obrachunkowym 1926		<u>46.211.95 zł.</u>

Do funduszu obrotowego :

	ma zł gr	jest zł gr	dopisano zł gr	odpisano zł gr	Dochód zł gr	Rozchód zł gr
<b>Dział I. Administracja Wydziału Powiatowego :</b>						
Dochód	5.580.—	9332.96	4081.41	328.45		
Rozchód	72.690.—	83708.27	13377.92	2359.65		7.265,31
<b>Dział II. Adm. Pow. Kasy Kom. i Oszczędności :</b>						
Dochód	5.425.—	5673.30	248.30	—		
Rozchód	14.100.—	14220.72	479.93	359.21	127.58	
<b>Dział III. Administracja szos :</b>						
Dochód	107460.—	111852.61	7316.70	2924.09		
Rozchód	282500.—	364677.81	94294.49	12116.68		77.785.20
<b>Dział IV. Administracja chorych i ubogich :</b>						
Dochód	5000.—	10.—	—	4990.—		
Rozchód	47100.—	56439.09	13074.19	3735.10		14.329.09
<b>Dział V. Administracja długów :</b>						
Dochód	—	—	—	—		
Rozchód	1000.—	3022,61	2022.61	—		2.022.61
<b>Dział VI. Administracja ogólna :</b>						
Dochód	3900.—	3437.14	—	462.86		
Rozchód	35550.—	35897.52	5889.66	5542.14		810.38
<b>Dział VII. Administracja wójtostw :</b>						
Dochód	2300.—	480.—	180.—	2000.—		
Rozchód	18000.—	18000.—	—	—		1820.—
<b>Dział VIII. Administracja podatków :</b>						
Dochód	500600.47	469015.21	66538 26	13598.05	57230.21	
Rozchód	74800.—	70510.—	—	4290.—		
					<u>57.357.79</u>	104.032.59
					od tego Rozchód	<u>104.032.59</u>
					większy rozchód oddz. B	46.674.80
					do tego nadwyżka z oddz. A	462.85
					większy rozchód w roku obrach. 1926 patrz A	<u>46.211.95</u>

### Oddział D Szkołka powiatowa.

Dochód w roku 1926 . . . . .	7.024.05 zł	
Rozchód „ 1926 . . . . .	13.746.— „	
większy rozchód w roku 1926 . . . . .		6.721.95 zł

### Oddział E Fundusz depozytowy (aserywaty)

Przeniesienie z roku ubiegłego 1925 większy dochód . . . . .		2.142.46 „
Dochód w roku 1926 . . . . .	255.473.21 zł	
Rozchód „ 1926 . . . . .	253.464.46 „	
Większy dochód . . . . .		2.008.75 „
Stan ult. 1926 roku dochód . . . . .		4.151.21 „

### Oddział F Fundusz zaliczkowy.

Przeniesienie z roku ubiegłego 1925 większy rozchód . . . . .		4162.60 „
Dochód w roku 1926 . . . . .	655.478.84 zł	
Rozchód „ 1926 . . . . .	602.143,63 „	
Większy dochód . . . . .		53.335.21 „
Pozostaje większy dochód . . . . .		49.172.61 zł

### Zakład Ubezpieczenia od wypadków w rolnictwie.

Przeniesienie z roku ubiegłego 1925 większy dochód . . . . .		11099.75 zł
Dochód w roku 1926 . . . . .	85.163.07 zł	
Rozchód „ 1926 . . . . .	88.981.90 „	
Większy rozchód . . . . .		3.818.83 zł
Większy dochód w roku 1926 . . . . .		7.280.92 zł

### Stan kasy.

		Dochód	Rozchód	Większy:	
				Dochód	Rozchód
Oddział A	Pozostałości . . . . .	99.494.38	99.031.53	462.85	
„ B	Administr. bież. . . . .	599.801.22	646.476.02	—	46674.80
„ D	Szkołka powiatowa . . . . .	7.024.05	13.746.00	—	6.721.95
„ E	Aserwaty . . . . .	257.615.67	253.464.46	4.151.21	
„ F	Zaliczki . . . . .	751.741.66	695.288.13	56.453.53	
„ G	Banki . . . . .	391.841.69	391.841.69	—	—
		<u>2.107.518.67</u>	<u>2.099.847.83</u>	<u>61.067.59</u>	<u>53.396.75</u>
		7.670.84		7.670.84	

### Bilans.

#### A. Stan

Oddział A.	Pozostałości . . . . .	—
„ B.	Administr. bieżąca . . . . .	—
„ D.	Szkołka powiatowa . . . . .	—
„ E.	Aserwaty . . . . .	4.151.21 zł
„ F.	Zaliczki . . . . .	<u>56.453.53 „</u> 60.604,74 zł

#### B. Długi

Oddział A.	Pozostałości . . . . .	46.211.95 zł
„ B.	Administr. bieżąca . . . . .	—
„ D.	Szkołka powiatowa . . . . .	6.721 95 „
„ E.	Aserwaty . . . . .	—
„ F.	Zaliczki . . . . .	<u>—</u> 52.933.90 zł
Stan gotówki z końcem roku 1925 . . . . .		<u>7.670.84 zł</u>

### Reszty podatków.

Pow. podat. od dochodu	1924 roku . . .	461.85 zł	
" " " "	1924 " dod.	789.66 "	
" " " "	1925 " . . .	3.926.95 "	
" " " "	1925 " dod.	6.869.06 "	
" " " "	1926 " . . .	<u>49.785.49 "</u>	61.833.01 zł
Pow. podat. gruntowy	1924 " . . .	425.12 "	
" " " "	1925 " . . .	6.945.97 "	
" " " "	1926 " . . .	<u>27.601.21 "</u>	34.972.30 "
Opłata drogowa	1925 " . . .		14.314.30 "
Od przedmiotów zbytku	1925 " . . .	20.— "	
" " " "	1926 " . . .	<u>560.— "</u>	580.— "
Od prawa polowania	1925 " . . .	60.40 "	
" " " "	1926 " . . .	<u>210.34 "</u>	270.74 "
Za psy	1926 " . . .		189.00 "
Od spadków i darowizny	1925 " . . .		225.40 "
Opłata od umów	1925 " . . .	515.81 zł	
" " " "	1926 " . . .	<u>9.094.77 "</u>	9.610.58 "
	Razem		<u>121.995.33 zł</u>

### Długi powiatu

	Dług z końcem 1925 roku	Dług z końcem 1926 roku
3 1/2 % pożyczka z Pow. Kasy Oszczędn. tor kolei Prabuty/Jabłonowo	1.305.—	1.305.—
3 1/2 % Pożyczka z Pow. Kasy Oszczędn. tor kolei Chełmża/Mełno	10.778.—	10.778.—
Pożyczka z Pow. Kasy Oszczędności na kapit. zakł. Kom. Banku Pow.	—	493.550.—
5 % pożyczka Dom ul. Ks. Budkiewicza od p. Koeppla w/m.	<u>2.214.—</u>	<u>2.214.—</u>
Długi z końcem roku 1926		<u>507.847.— zł</u>

### Majątek powiatu 1926 r.

1) Wartość domu powiatowego przy ul. Młyńskiej Nr. 21. z urządzeniem wewn. i wszelkimi przybudowaniami . . . . .	150.000,— zł
2) Wartość domu przy ul. Wibickiego 39. . . . .	100.000,— "
3) " " " " ks. Budkiewicza Nr. 8 . . . . .	100.000,— "
4) " " " " Młyńskiej (roczny czynsz na razie 9.000 złotych). . . . .	90.000,— "
5) Wartość domów szosowych (3) (Tarpno, Radzyn, Łasin) . . . . .	7.000,— "
6) " Szkółki Powiatowej wraz z oranżerją . . . . .	28.500,— "
7) " parcel szosowych . . . . .	560,— "
8) " pozostałego materiału szosowego z roku ubiegłego . . . . .	65.000,— "
9) " Kapitał zakładowy Kom. Banku Powiatowego . . . . .	60.000,— "
10) " Wała parowego z taborem . . . . .	39.000,— "
11) " Samochodu ciężarowego . . . . .	20.000,— "
12) " Materiału zapasowego Pow. Centr. Elektr. . . . .	66.300,— "
13) " Samochodu osobowego po potrąc. 10% zużycia . . . . .	24.400,— "
14) " Placu przy ul. Chełmińskiej . . . . .	3.000.— "
15) " Akcji kolejki Chełmża—Mełno 98.000. mk. przedwojennych niemieckich (jeszcze nie przeliczone). . . . .	



Posiedzeń Rady Nadzorczej odbyło się 9, posiedzeń Zarządu 16, posiedzeń Sejmikowej Komisji Rewizyjnej 5, rewizji przysięgłego buchhaltera Kamrowskiego 2, oraz gruntowna rewizja przez cały miesiąc rewizora wojewódzkiego p. radcy Ignatowskiego.

Z dniem 15. sierpnia 1926 r. na zasadzie reskryptu Ministerstwa Skarbu za Nr. DOP/5528/II. Bank otrzymał pełne prawa banku dewizowego wskutek czego uzyskał możliwość załatwiania wszelkich interesów finansowych dla swej klienteli nie tylko w kraju, lecz i zagranicą.

## Wykaz Administracji Oddziału Wypadkowego. Ubezpieczenie od wypadków.

### A. Ubezpieczenie od wypadków w rolnictwie i leśnictwie.

Liczba wypadków w przedsiębiorstwach rolnych i leśnych wzrosła w stosunku do roku poprzedniego. Wniosków do Zakładu Ubezpieczeń o odszkodowanie w obrębie sekcji Grudziądz (powiat wiejski) zgłoszono 107 wobec 82 roku ubiegłego, zatem liczba zwiększyła się o 25.

Z zgłoszonych 107 wypadków załatwione zostały jak następuje :

a) oddalono wnioski o rentę, gdyż okaleczenie nie pozostawiło żadnych ujemnych skutków . . . . .	w 21 wypadkach
b) wnioski uwzględniono i odszkodowanie ustalono . . . . .	w 36 „
c) z ustalenia renty zrezygnowano . . . . .	w 8 „
d) nieuznano wypadków . . . . .	w 4 „
e) postępowania nie ukończono . . . . .	w 38 „
	<hr/>
	razem 107 wypadków.

Następstwa 36 spraw ad b) są :

przejściowo, częściowe ograniczenie . . . . .	w 33 wypadkach
śmierci . . . . .	w 3 „
	<hr/>
	razem 36 wypadków.

Oprócz powyższych nowo zgłoszonych wypadków, załatwiono również wypadki pozostałe z lat poprzednich, które dążyły także do obciążenia Zakładu Ubezpieczeń.

Na pokrycie ubezpieczeń wypadkowych, Wydział Krajowy Poznański ustalił mnożną na 85 groszy w stosunku do 1,— mk. przedwojennego podatku gruntowego i fikcyjnego.

Na sekcję powiatu Grudziądz-wieś przypada przedwojennego podatku gruntowego 97 366,— mk. oraz 246,30 zł. podatku fikcyjnego, razem 97.656,30 mk., zatem składek winno wpłynąć 84.831,55 złotych minus 2% tytułem należności poborowej dla gmin.

### B. Ubezpieczenia od wypadków robotników

zatrudnionych przy budowlach pod zarządem Związku Komunalnego powiatu Grudziądz-wieś.

Ubezpieczeni są robotnicy przy budowlach szos powiatowych. Ubezpieczenie istnieje od roku 1890. Rent wypadkowych w roku 1925 pobierało 5 robotników szosowych, a w roku sprawozdawczym (1926) 4, ponieważ jednemu robotnikowi rentę wstrzymano z powodu śmierci. Wysokość rent w poszczególnych wypadkach uzależnia się od stopnia ograniczenia zdolności zarobkowej utraconej przez nieszczęśliwy wypadek; wobec tego roczne renty wynoszą 79,20 zł. wzgl. 110,76 zł. — 217,35 zł. i 166,40 zł.

## Sprawozdanie Powiatowej Centrali Elektrycznej.

W roku 1926 pracowała Powiatowa Centrala Elektryczna przeważnie nad konserwacją istniejącej sieci i naprawą transformatorów.

Oprócz tego dokonano 15 nowych przyłączeń rozszerzając tem samem sieć niskiego napięcia, przyłączono mianowicie:

1. Majętność p. Nikla w Swierkocinie,
2. Mleczarnie w Słupie,
3. gospodarstwo p. Kucy w Szczepankach W.,
4. gospodarstwo p. Robaczewskiego w Szczepankach W.,
5. gospodarstwo p. Elwerta w Szczepankach W.,
6. gospodarstwo p. Müllera w Szczepankach W.,
7. gospodarstwo p. Słupskiego w Szynwałdzie,
8. mieszkanie p. Gałkowskiego w Nowejwsi,
9. mieszkanie p. Kęsika w Małym Tarpnie,
10. mieszkanie p. Grilla w Łasinie,
11. mieszkanie ks. prob. Bruskiego w Linowie,
12. mieszkanie p. Krakowskiego w Łasinie,
13. mieszkanie p. Dr. Pobłockiego w Łasinie,
14. mieszkanie p. Dr. Bluma w Łasinie,
15. Filję Kasy Chorych w Łasinie.

Do powyżej wymienionych instalacji dla siły dostarczyła Powiatowa Centrala Elektryczna przeważnie także i motory. Powiatowa Centrala Elektryczna pobudowała i uruchomiła warsztaty reperacyjne, przystępując natychmiast do reperacji motorów i transformatorów. Od uruchomienia warsztatów w pół roku naprawiono 23 motory i 3 transformatory oraz wiele innych rzeczy wchodzących w zakres elektryczności. Praca w warsztatach rozwija się pomyślnie i rokuje bardzo dodatnie korzyści na przyszłość.

Na linji wysokiego napięcia wymieniono niezdatnych do użytku 1600 izolatorów, 70 masztów, 4 transformatory i 4000 kg. przewodu żelaznego na miedziany.

Ilość transformatorów do przeformowania prądu w powiecie wzrosła w roku 1926 o 2 szt. tak, że obecnie posiada Powiatowa Centrala Elektryczna 67 transformatorów.

Konsumentów dla odbioru prądu elektrycznego liczy Powiatowa Centrala Elektryczna 661, u których znajduje się 4574 lamp żarowych do oświetlenia.

Z pośród wyżej wymienionych korzysta 184 konsumentów poza prądem do światła, również i z prądu do siły.

Ogólne zapotrzebowanie w powiecie prądu do siły i światła w roku 1926 wynosiło około 800 000 kWh.

Bilans za rok 1926 przedstawia się następująco:

Aktywa	<b>B I L A N S</b>	Pasywa
Rk. Kasy . . . . . 1.853,17 zł.	Rk. Wierzycieli . . . . . 15.843,70 „	
„ Banków . . . . . 14.187,58 „	„ Kaucji . . . . . 1,048,10 „	
„ Sieci . . . . . 1,00 „	„ Fund. Renowacji . . . 113.823,81 „	
„ Dłużników . . . . . 57.926,97 „	„ Zysków i Strat . . . 10.082,56 „	
„ Inwentarza . . . . . 1,00 „		
„ Akcji Banku Polsk. . . 500,00 „		
„ Składu detal. . . . . 66.320,45 „		
„ Zaprzęgu . . . . . 1,00 „		
„ Narzędzi . . . . . 1,00 „		
„ Samochodu . . . . . 1,00 „		
140.798,17 zł.	140.798,17 zł.	

### Rachunek Zysków i Strat.

Winien		Ma	
Rk. Poborów . . . . .	20.876,09 zł.	Rk. Prądu . . . . .	6.091,21 zł.
„ Transformatorów . . . . .	3.086,90 „	„ Dzierż. Licznik. . . . .	6.698,75 „
„ Utrzym. Zaprz. . . . .	1.372,37 „	„ Procentów . . . . .	4.099,82 „
„ Samochodu . . . . .	3.301,73 „	„ Składu . . . . .	54.499,00 „
„ Inwentarza . . . . .	469,50 „		
„ Utrzym. Nieruch. . . . .	3.185,88 „		
„ Administracji . . . . .	16.637,99 „		
„ Podatków . . . . .	3.181,89 „		
„ Narzędzi . . . . .	7.167,30 „		
„ Samochodu . . . . .	2.026,57 „		
„ Bilans Zamkn. . . . .	10.082,56 „		
	<u>71.388,78 zł.</u>		<u>71.388,78 zł.</u>

Ponieważ gmina Jabłonowo z pow. Brodnickiego przystąpiła do Powiatowej Centrali Elektrycznej z propozycją przyłączenia jej do tutejszej sieci elektrycznej, zamierza Pow. Centrala Elektryczna rozszerzyć w roku bieżącym sieć wysokiego napięcia od gminy Linowo do granicy powiatu brodnickiego, o ile umowa dojdzie z gminą Jabłonowo do skutku.

Ponadto zamierza się w dalszym ciągu wymieniać przewody żelazne na przewody miedziane na linii Hansfeld—Linowo (około 10 klm.), jednakże tylko w granicach budżetu na rok 1927/28.

Powiatowa Centrala Elektryczna starała się w roku ubiegłym nie podwyższać cen prądu mimo, że wydatki stosunkowo do roku poprzedniego były wyższe, to też zapotrzebowanie prądu się podniosło, dzięki czemu mimo dość trudnych warunków zdołano sprostać swemu zadaniu.

### Sprawozdanie z gospodarki drogowej za rok 1926.

Ogólna długość sieci dróg utrzymanych z funduszy powiatowych w powiecie Grudziądzkim wynosi 398,11 km z której to ilości wypada na:

- |   |             |
|---|-------------|
| 1) Drogi o charakterze państwowym . . . . . | 27,226 klm. |
| 2) „ „ „ wojewódzkim . . . . .              | 48,000 „    |
| 3) „ „ „ powiatowym . . . . .               | 193,803 „   |
| 4) „ „ „ gminne brukowane i in. . . . .     | 128,288 „   |

Razem 398,111 klm.

Wymienione wyżej drogi podlegają bezpośredniemu nadzorowi Powiatowego Zarządu Drogowego, skład osobowy którego przedstawia się następująco:

- 1) Kierownik Pow. Zarz. Drog.
- 2) Rachmistrz, załatwiający wszelką rachunkowość i prowadzący księgi kontrolne.
- 3) 6-ciu drogomistrzów
- 4) 46 dróżników.

W celach kontroli gospodarki drogowej, jak również i celem współpracy z Pow. Zarz., Drog. powołani zostali przez Sejmik Powiatowy Komisarze Drogowi t. j. 1 Komisarz Drogowy (Decernent), będący jednocześnie członkiem Wydziału Powiatowego, oraz 17 Komisarzy Drogowych z głosem doradczym.

Wymieniony wyżej Pow. Zarząd Drogowy, będący Oddziałem Technicznym przy Wydziale Powiatowym, podlega bezpośrednio temuż Wydziałowi.



Sieć dróg, podlegających zarządowi Pow. Zarz. Drog., podzieloną jest na 6 okręgów drogomistrzowskich. Średnio okręg dozorczy na 1 drogomistrza wynosi 50 klm., a na drożnika 5—7 klm.

Niezależnie od wymienionego wyżej personelu Pow. Zarz. Drog., Wydział Powiatowy, posiadając własny wał parowy drogowy i samochód ciężarowy zatrudnia stale 1 maszynistę i 1 szofera.

W okresie sprawozdawczym z nowych robót wykonano budowę mostu żelazo-betonowego, na drodze państwowej Grudziądz-Toruń, w miejscowości Mniszek pod Grudziądzem i mostu drewnianego, na przyczółkach murowanych z dźwigarami żelaznymi na kanale Trynki w Małem—Tarpnie.

Z robót drogowych renowacyjnych wykonano:

1) na drodze państwowej Grudziądz—Toruń nawierzchni	2,50 klm.
2) „ „ wojewódzkiej Grudziądz—Łasin „	2,50 „
3) „ „ powiatowej Mniszek—Szynych „	1,50 „
4) „ „ „ M-Tarpno—Gardeja „	3,50 „
5) „ „ „ Mokre—W-Wełcz „	0,80 „
Razem roboty renowacyjne (nowa nawierzchnia)	10,80 „

Niezależnie od wymienionego, wykonano gruntowne reparacje mniej zniszczonych odcinków dróg, a mianowicie:

1) na drodze wojewódzkiej Grudziądz—Łasin reperaturacji	2,00 klm.
2) na drodze powiatowej Mokre—W-Wełcz . . . . .	1,50 „
Razem	3,50 klm.

Średnie zużycia kamienia na 1 klm., przy renowacji nawierzchni, z powodu złego stanu renowanych dróg, wynosiło średnio 3,50 mtr.<sup>3</sup>, a na reperaturację średnio 120 do 150 mtr.<sup>3</sup>

Koszt renowacji 1 klm. wynosił, zależnie od miejscowości i łącznej z tem dostawy kamieni i żwiru, średnio 10000 do 12000 zł.

Niezależnie od robót wyżej wymienionych wykonywano wiosną (do kwietnia) roboty łączne z utrzymaniem dróg w należytych stanie, jak kopanie rowów nieodnawianych jeszcze z przedwojennych czasów, ścinanie pozarastających burt (bankietów) czyszczenie drzew owocowych i in., zatrudniając przy tem około 200 bezrobotnych przez czas najkrytyczniejszy t. j. do ruszenia robót rolnych, dając tym sposobem możność zarobkowania najbardziej pracy potrzebującym.

W końcu dodać należy, że w okresie sprawozdawczym przy wykonywaniu robót płacono stawki jak następuje.

1) tłuczenie kamieni na szaber za 1 mtr. <sup>3</sup> . . . . .	5,50 zł.
2) za 1 godzinę pracy robotnika niewykwalifikowanego	0,50 „
3) za pracę koni (furmanek) od 15 do 20 zł zależnie od jakości koni i pracy wykonywanej . . . . .	

Roboty renowacyjne przeprowadzano we własnym zarządzie, sposobem gospodarczym, nowe zaś jak budowa mostów, przy pomocy przedsiębiorców.

## Opieka Społeczna.

Wskutek odwołań i podań ubogo gminnych o przymusowe nałożenie obowiązku udzielenia wsparcia gminnego, Wydział Powiatowy, opierając się na § 41 ustawy z dnia 1. sierpnia 1883 r. o właściwości władz, nałożył przymus udzielania wsparcia gminnego w roku 1926 w 19 wypadkach.

W krajowych zakładach Opieki Społecznej umieszczono w roku 1926 osób 7 i to 6 dorosłych i 1 dziecko.

Z końcem roku 1926 znajdowało się w poszczególnych zakładach, a mianowicie :

w Zakładzie Psychjatrycznym Świecie . . . . .	osób 24
w Zakładzie Psychjatrycznym Kocborowo . . . . .	„ 8
w Zakładzie dla Głuchoniemych Wejherowo . . . . .	„ 4
<hr/>	
razem :	osób 36

Koszta pielęgnacji wynosiły 18.044,50 zł. z czego ponosi powiat  $\frac{2}{3}$  = 12.029,65 zł., zaś gminy  $\frac{1}{3}$  = 6.014,85 zł.

Przeprowadzona zbiórka w roku 1926 na rzecz biednej względnie bezrobotnej ludności powiatu wynosiła 9 ctr. zboża, 8 ctr. ziemniaków i gotówki 1.213,60 złotych. Nadto ofiarowała firma Müller i Syn Boguszewo 5,40 ctr. syropu. Zebrane 8 ctr. ziemniaków wydano ubogim względnie bezrobotnym z gminy Małe Tarpno i Nowawieś, zaś zboże i syrop sprzedano, za co osiągnięto zł. 449,25. Ogółem fundusz dyspozycyjny na cele Opieki Społecznej z pozostałością z roku 1925 w kwocie 1.038,26 zł. wynosił 2.701,10 zł. Kwotę zużyto na wsparcie doraźne, z którego korzystało 109 osób, w ogólnej sumie 1.425,— zł. Pozatem wspierano bezrobotnych zgłaszających się w tut. urzędzie za pracą lub o zapomogę.

Ponieważ w końcu roku liczba bezrobotnych stale się zwiększała, osięgając 248 rodzin, przystąpiono do akcji udzielenia pomocy doraźnej bezrobotnym. Mianowicie rozdzielono pomiędzy bezrobotnych 58 $\frac{1}{2}$  m<sup>3</sup> drzewa na opał, oraz zapomogi gotówkowe wynoszące każdorazowo 3—5 zł. na osobę. Ogółem wydano na pomoc doraźną bezrobotnym złotych 5.518,35 zł. włączając powyżej podaną ilość zakupionego opału.

Sumę tą pokryto jak następuje :

z konta Opieki Społecznej . . . . .	1.276,10 zł.
z budżetu . . . . .	4.142,25 „

razem jak wyżej 5.518,35 zł.

Po świętach Bożego Narodzenia wzgl. Nowym Roku zatrudniano częściowo bezrobotnych przy tłuczeniu kamieni na szosach oraz przy wycinaniu drzew na szosie do Owczarek i Świerkocina.

Grudziądz, dnia 1. IV. 1927.

Przewodniczący Wydziału Powiatowego

A. Czarliński

Starosta.

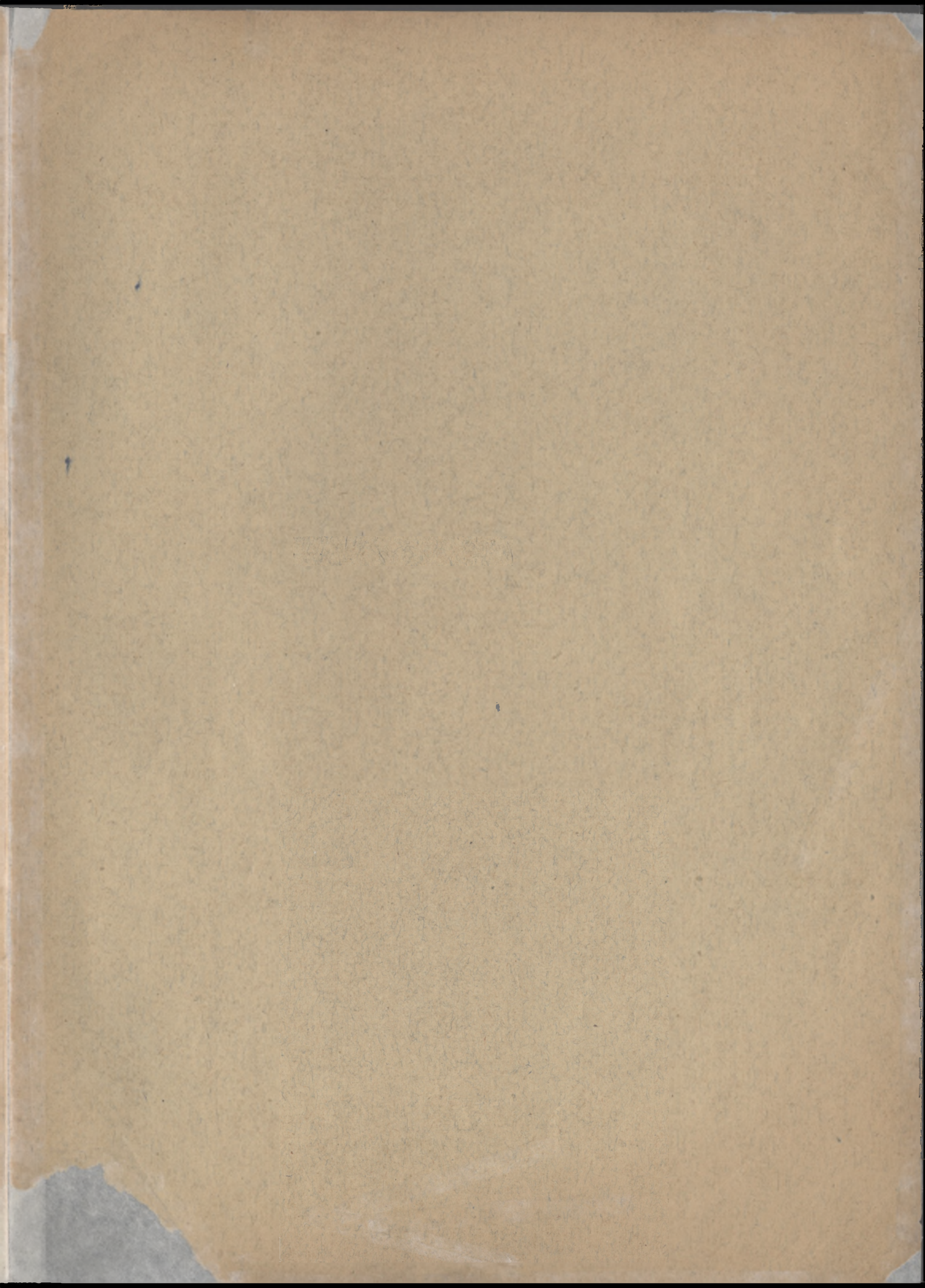
Biblioteka Główna UMK



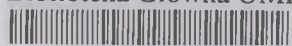
300050910529



W. 2166/57



Biblioteka Główna UMK



300050910529