

015 515 / 1925

III

113

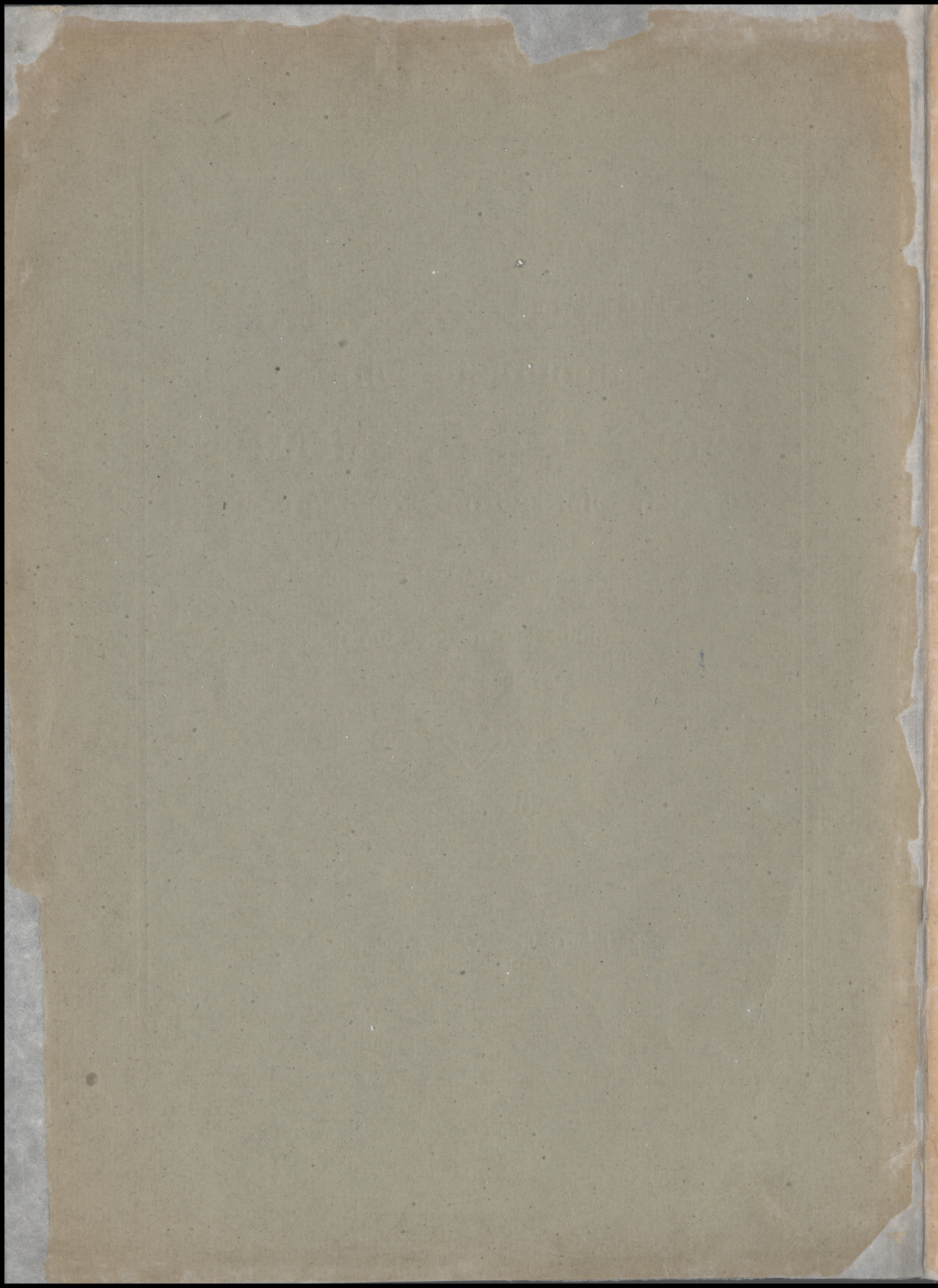
Sprawozdanie
administracyjne
Wydziału Powiatowego
powiatu Grudziądzkiego

za rok 1925

(powiat Grudziądz wieś)



Zakłady Graficzne Wiktora Kulerskiego
(Gazeta Grudziądzka).



413

Sprawozdanie

administracyjne

Wydziału Powiatowego

powiatu Grudziądzkiego

za rok 1925

(powiat Grudziądz wieś)



Zakłady Graficzne Wiktora Kulerskiego
(Gazeta Grudziądzka).

015515



4

Stosownie do § 127 ordynacji powiatowej przedkłada Wydział powiatowy Sejmikowi powiatowemu następujące sprawozdanie administracyjne za rok 1925.

I. Statystyka.

Objętość powierzchni powiatu pozostaje nie zmieniona t. z. ta sama jak roku ubiegłego 78054 ha, 92 a i 49 m. Wymaga jednak jeszcze uzupełnienia z powodu zmian poczynionych przy ustaleniu granicy polsko-niemieckiej na wschodnim odcinku od Gardeji. Statystyka ludności pozostaje również bez zmiany a mianowicie według spisu ludności z dnia 30. 9. 21 r., która wykazuje ogółem 43 419 mieszkańców w powiecie, w tem 20 890 mężczyzn i 22 529 niewiast, na gminy miejskie przypada 3 784 (m. Łasin 2 191, m. Radzyn 1 593) na gminy wiejskie 27 115, a na obszary dworskie 12 420 osób; z tych zaliczało się ówczas do narodowości polskiej 28 375. Ponieważ liczba osób w roku 1917 wynosiła ogółem 48 213 przeto przy spisie ludności 1921 r. zmniejszyła się o 4 794 osoby.

Powiat obejmował w ubiegłym roku 81 gmin wiejskich i 69 obszarów dworskich. Rozporządzeniem Rady Ministrów zostały w roku ubiegłym zniesione następujące obszary dworskie:

1. Obszar dworski Szywałd i Szywałdzik, z których w całej objętości utworzona została samodzielna gmina, pod nazwą Szywałd.
2. Obszar dworski Budy, z którego w całej objętości utworzona została samodzielna gmina pod nazwą Budy.
3. Obszar dworski Goczałki, z którego w całej objętości utworzona została samodzielna gmina pod nazwą Goczałki.
4. Obszar dworski Alteroda przyłączony został do gminy Rywałd Szl.
5. „ „ Folwark pod Radzynom przyłączony został do gminy Radzyn-wieś.
6. „ „ Wałdówko przyłączony został do gminy Krzywka.
7. „ „ M. Kuntersztyn przyłączony został do gminy M. Tarpno.

Wobec powyższego ubyło 8 obszarów dworskich, a przybyło 3 gminy tak, że obecnie obejmuje powiat 84 gminy wiejskie i 61 obszarów dworskich.

Statystyka zwierząt domowych pozostaje bez zmiany jak w roku ubiegłym a mianowicie według spisu z dnia 31. 12. 1924 r., który wykazuje, że w powiecie znajdowało się ogółem 11 283 koni, 30 292 bydła rogatego, 19 681 owiec i 21 974 sztuk trzody chlewnej.

II. Starosta i deputowani.

Administracją powiatu kieruje od przejścia Pomorza p. Starosta Leon Ossowski, który już przed przejściem jako delegat Rzeczypospolitej Polski w powiecie tutejszym urzędował.

Jako deputowani powiatowi pozostają nadal dotychczasowi panowie Władysław Chełmicki, dzierz. dom. Szonowo i Wincenty Staśkiewicz, dzierz. dom. Zawda, wybrani przez Sejmik w dniu 12. 12. 1921 r. na lat 6.

III. Sejmik Powiatowy.

Ponieważ kadencja Sejmiku powiatowego wybranego 12. 12. 1921 r. kończy się z dniem 31. 12. 25 r., nastąpił nowy wybór Sejmiku pow. w dniu 22. 11. 1925 r., w którego skład wchodzi następujący panowie:

1. Władysław Lipski, ob. ziem. z Okonina
2. Piotr Jarzyński, robotnik z Plemięt
3. Wincenty Zalewski, rolnik z Okonina
4. Stan. Brach, rolnik z M. Rudnika
5. Wład. Rzepkowski, rolnik z Okonina
6. Julian Maśliński, robotnik z Czczewa
7. Bolesław Drewek, rolnik z Mazanek
8. Wł. Krzaczyński, roln. z Rywałdu szl.
9. Teofil Dulka, robotnik z Gruty
10. K. Rozwadowski, dz. dom. z Czczewa
11. Stan. Rogoziński, robotnik z Goczałek
12. Al. Urbański, rob. z W. Szczepanek
13. Felicjan Sulski, rolnik z M. Szczepanek
14. Karol Wolmann, rolnik z Swiecia wsi
15. Jan Ziętarski, rolnik z Słupa
16. P. Zydlewski, m. koł. z Rogóżna wsi
17. Paweł Sikora, rolnik z Szembruka
18. F. Łazarski, wóldarz z Rogóżna zam.
19. Jan Guziński, rolnik z Rogóżna wsi
20. M. Jasiński, roln. z Szywałdu pleb.
21. Jan Bona, wójt z Małego Tarpna
22. Antoni Zaleski, rolnik z Tuszewa
23. Wł. Grobelny, dyr. druk. z Tuszewa
24. Alojzy Pronobis, naucz. z Zarośla
25. Andrzej Perski, murarz z M. Tarpna
26. Wład. Zawacki, rolnik z Łasina
27. S. Tomczyński, burmistrz z Łasina
28. Fr. Kirstein, burmistrz z Radzyna

Do końca roku ubiegłego urzędował stary Sejmik, który odbył w ciągu roku 7 posiedzeń a mianowicie: 25 marca, 4 kwietnia, 29 kwietnia, 8 lipca, 31 sierpnia 7 września, 28 października, z tych jednak dwa a mianowicie z dnia 4 kwietnia i 31 sierpnia nie były zdolne do uchwał, ponieważ większa część członków się nie zjawiła. Sejmikowi przedłożono w ciągu roku 38 spraw do załatwienia, w tem uchwał 37. Uchwały z każdorazowego Sejmiku ogłaszane były w Orędowniku Urzędowym.

IV. Wydział Powiatowy.

Dotychczasowy Wydział powiatowy wybrany przez Sejmik w dniu 12. 12. 1921 r. w składzie niezmienionym urzędował do końca roku. Posiedzeń odbył Wydział powiatowy w ciągu całego roku 18, na których przedłożono ogółem 1251 spraw. Ogólna liczba dzienników biurowych wykazuje z całego roku 15458 numerów. Z dniem 20 stycznia 1926 r. wybrany został przez Sejmik nowy Wydział powiatowy, w skład którego weszli następujący panowie:

1. Stefan Tomczyński, burmistrz z Łasina
2. Bronisław Rutkowski, urzędnik pow. Kasy chorych z Łasina
3. Antoni Zaleski, rolnik z Tuszewa
4. Witold Czypicki, dzierż. dom. z Przęsławic
5. Felicjan Sulski, rolnik z M. Szczepanek
6. Władysław Grobelny, dyr. drukarni z Tuszewa.

Nowy Wydział powiatowy rozpoczął urzędowanie z dniem wyboru.

Urzednicy Wydziału powiatowego.

A. Biuro Wydziału Powiatowego.

1. Starszy referent Doleżych
2. Sekretarz Brzeziński
3. Asystent Kotz
4. „ Gburek
5. „ Listewnik
6. Registrator Smurzyński
7. 4 siły pomocnicze
8. 2 stenotypistki, 1 drukarz i 1 goniec.

B. Urzędnicy Pow. Kasy Komunalnej i Pow. Kasy Oszczędności.

1. Rendant Kalinowski
2. Kasjer Wojtacki
3. Przeciwksiążkowy Gadomski
4. 5 sił pomocniczych i 1 uczeń.

Poza powyżej wspomnianymi urzędnikami utrzymuje się jeszcze 1 egzekutora, który się opłaca z kosztów egzekucyjnych i 1 kasztelana do utrzymywania porządku w biurach gmachu i obsługi pieca do centralnego ogrzewania.

Rozkład pracy.

Nr. bież.	Nazwisko	Opracowują
1.	Doleżych st. ref. Wydz. Pow.	Otwieranie poczty i podział spraw. Sprawy tajne. Nadzór i kontrola wszelkich spraw załatwionych w Wydziale powiatowym. Przygotowanie spraw do posiedzeń Wydziału powiatowego i Sejmiku. Sprawa szos i budowa dróg. Sprawy personalne. Administracja domu powiatowego. Sprawy policyjne wymagające zgodności Wydziału powiatowego. Ubezpieczenie koni i bydła. Sprawy polowań. Sprawy mieszkaniowe. Ubezpieczenie od ognia. Zastępca przewodniczącego Urzędu Ubezpieczeń. Nadzór nad Oddziałem Opału. Rewizja Kasy Pow. Centrali Elektrycznej.
2.	Brzeziński sekr. Wydz. pow.	Urząd Ubezpieczeń. Sprawy rent inwalidowych. Sprawy chorych. Sprawy sierót i pozostałych. Ubezpieczenie od wypadków w rolnictwie. Sprawy ubogich gminnych i krajowych. Sprawy sanitarne (umysłowo chorych, głuchoniemych, ociemniałych, epileptyków, akuszerki).
3.	Kotz I. asystent	1. Opłata od umów. 2. Opłata administracyjna. 3. Podatek od psów. 4. Podatek od spadków i darowizn. 5. Podatek od przedmiotów zbytku np. samochodów osobowych, powozów, broni palnej, koni wierzchowych, motocykli, rowerów. 6. Udziały z państwowych podatków. 7. Podatek od spożycia, zużycia wzgl. produkcji. 8. Podatek do opłat państwowych od patentów. 9. Podatek od zaprotestowanych weksli. 10. Opłaty drogowe. 11. Podatek od prawa polowania. 12. Rachunkowość gmin wiejskich.

Nr. bież.	Nazwisko	Opracowują
4.	Gburek II. asystent	Administracja wójtostw. Administracja gmin. Administracja obszarów dworskich. Sprawy urzędu stanu cywilnego. Sprawy koncesyjne. Sprawy sędziów rozjemczych. Sprawy taksatorów bydła. Sprawy przeprowadzenia wyborów do rad gminnych. Sprawy przeprowadzenia wyborów do Sejmiku Powiatowego. Sprawy przegminowania. Zatwierdzenie dzierżaw gruntów gminnych. Sprawy kominiarskie. Przedwstępne badania obrachunków Powiatowej Kasy Komunalnej i Powiatowej Kasy Oszczędności. Sprawy przewłaszczeniowe. Prowadzenie dziennika W. P. V. Administracja radców sierot. Redakcja Orędownika Urzędowego.
5.	Listewnik III. asystent	Państwowy podatek gruntowy. Państwowy podatek budynkowy. Państwowy podatek dochodowy. Powiatowy podatek od gruntu. Powiatowy podatek od budynków. Wszelkie sprawy dot. podatków powiatowych. Wszelkie sprawy dot. podatków gminnych. Opieka nad inwalidami wojennymi.

Sprawozdanie z czynności Oddziału Opałowego za rok 1925.

Pomimo trudniejszych warunków gospodarczych obrót Oddziału Opałowego wykazuje — mianowicie co do drzewa opałowego znacznąwyżkę. Okoliczność tę spowodowały większe zakupy poczynione w lasach państwowych, wskutek czego było możliwem oddawać opał poniżej wszelkich cen rynkowych za równoczesnem udzielaniem kredytów i dogodnych warunkach spłaty.

Obrót w materiałach był następujący:

Rodzaj materiału	Ilość zakupiona i przejęta z roku 1924	Ilość oddana w powiat	Pozostałość na rok 1926
Drzewo	9 167,50	7 005,50	2 162,— mp.
Budulec	228,30	170,75	57,55 m
Węgiel	11 026,—	11 022,—	4,— ctr.
Koks	1 003,60	1 000,—	3 60 „

Sprawozdanie Powiatowej Kasy Komunalnej na rok obrachunkowy 1925

A. Pozostałość

Pozostałość z roku obrachunkowego 1924	39 826,81 zł.	
Dochodzi w roku bieżącym	3 899,27 „	
	<u>43 726,08 zł.</u>	
Odchodzi w roku 1925	22 388,23 zł.	21 337,85 zł.
Do tego większy dochód w r. obrachunkowym 1925 w Oddziale B.		<u>77 693,68 „</u>
Stan ult. 1925		<u>99 031,53 zł.</u>

Do funduszu obrotowego:

	ma	jest	dopisano	odpisano	Dochód	Rozchód
	zł. gr.	zł. gr.	zł. gr.	zł. gr.	zł. gr.	zł. gr.
Dział I. Administracja Wydziału Powiatowego:						
Dochód	4 800,—	6 557,34	1 902,59	145,25	—	—
Rozchód	95 845,—	97 964,64	10 447,01	8 327,37	—	362,30
Dział II. Admin. Pow. Kasy Kom. i Oszczędności:						
Dochód	11 035,—	6 258,12—	—	4 776,88	—	—
Rozchód	22 700,—	16 495,32—	—	6 204,68	1427,80	—
Dział III. Administracja szos:						
Dochód	77 100,—	129 232,34	57 799,34	5 667,—	—	—
Rozchód	287 100,—	385 086,98	134 805,89	36 818,91	—	45 854,64
Dział IV. Administracja chorych i ubogich:						
Dochód	6 000,—	608,86	216,86	5 608,—	—	—
Rozchód	48 700,—	48 674,87	7 484,93	7 510,06	—	5 366,01
Dział V. Administracja długów:						
Dochód	—	—	—	—	—	—
Rozchód	800,—	9 582,86	8 782,86	—	—	8 782,86
Dział VI. Administracja ogólna:						
Dochód	6 000,—	3 832,79	202,80	2 370,01	—	—
Rozchód	80 500,—	75 626,35	1 618,74	6 492,39	2 706,44	—
Dział VII. Administracja wójtostw:						
Dochód	12 000,—	470,—	270,—	11 800,—	—	—
Rozchód	12 000,—	12 000,—	—	—	—	11 530,—
Dział VIII. Administracja długów:						
Dochód	601 620,—	672 988,59	147 780,54	5 501,95	—	—
Rozchód	100 000,—	96 783,46	7 535,18	10 751,72	145 495,13	—
Dział IX. Poszczególne:						
Dochód	355,—	948,70	593,70	—	—	—
Rozchód	355,—	988,58	633,58	—	—	39,88

149 629,37 71 935,69

Od rozchod: 71 935,69

Większy dochód Oddz. B.: 77 693,68

Do tego nadwyżka z oddz. A. 21 337,85

Nadwyżka roku obrachunkowego 1925 (patrz Oddz. A.) 99 031,53

Oddział C. Fundusz dróg gminnych.

Zużyty

Oddział E. Fundusz depozytowy.

Przeniesienie z roku ubiegłego 1924.	Więszy dochód:	593 02 zł.
Dochód z roku 1925	184 667,50 zł.	
Rozchód z roku 1925	183 118,06 „	
Więszy dochód		<u>1549,44 zł.</u>
Stan ult. 1925 roku		<u>2142,46 zł.</u>

Oddział F. Fundusz zaliczkowy.

Przeniesienie z roku ubiegłego 1924.	Więszy rozchód:	766,34 zł.
Dochód z roku 1925	220 588,41 zł.	
Rozchód z roku 1925	208 722,32 „	
Więszy dochód:		<u>11 866,09 zł.</u>
Pozostaje więszy dochód:		<u>11 099,75 zł.</u>

Zakład Ubezpieczeń od wypadków w rolnictwie.

Przeniesienie z roku ubiegłego 1924	766,34 zł.
Dochód z roku 1925	92 019,59 zł.
Rozchód z roku 1925	<u>80 153,50 zł.</u>
Więszy dochód:	<u>11 866,09 zł.</u>
Więszy dochód roku 1925	<u>11 099,75 zł.</u>

Stan Kasy.

		Dochód	Rozchód	Więszy:	
				Dochód	Rozchód
Oddział A.	Pozostałości:	43 726,08	22 388,23	21 337,85	—
„	B. Administracja bież.	820 896,74	743 203,06	77 693,68	—
„	C. Fundusz dróg gminnych	—	—	—	—
„	E. Aserwaty	185 260,52	183 118,06	2 142,46	—
„	F. Zaliczki	220 588,41	209 488,66	11 099,75	—
„	G. Banki	109 457,20	109 457,20	—	—
Stan kasy:		<u>1 379 928,95</u>	<u>1 267 655,21</u>	<u>112 273,74</u>	
			112 273,74		

B i l a n s.

A. Stan		
Rozdział A.	Pozostałość	99 031,53
„	B. Administracja bieżąca	—
„	C. Budowa dróg gminnych	—
„	E. Depozyta (aserwaty)	2 142,46
„	F. Zaliczki	<u>11 099,75</u>
		112 273,74
B. Długi		
Rozdział A.	Pozostałość	—
„	B. Administracja bieżąca	—
„	C. Budowa dróg gminnych	—
„	E. Depozyta aserwaty	—
„	F. Zaliczki	—
Stan gotówki z końcem roku 1925		<u>112 273,74</u>

Reszty podatków z roku 1925.

Podatek powiatowy od dochodu	1924	1 697,13	
„ „ „ „	1924		
„ „ wymiar dodatkowy:		915,08	
„ „ od dochodu	1925	<u>50 152,93</u>	52 765,14
„ „ „ gruntu	1924	458,84	
„ „ „ „	1925	<u>35 476,59</u>	35 935,43
Opłata drogowa	1925		78 805,26
Podatek za psy	1925		45,60
Podatek od przedmiotów zbytku	1925		165,—
Podatek od prawa polowania	1925		83,90
Podatek od spadków i darowizn:			295,35
Opłata od umów	1925		<u>2 327,79</u>
Razem reszty podatków:			170 423,47

Długi powiatu.

	Dług z końcem roku 1925	Odcho- dzi	Docho- dzi	Dług z końcem roku 1924
3½ % pożyczka z Pow. Kasy Oszcz. tor kolei Prabuty— Jabłonowo	1 305,—	—	—	1 305,—
3½ % pożyczka z Pow. Kasy Oszcz. tor kolei Chełmża— Mełno	10 778,—	—	—	10 778,—
5 % pożyczka dom ul. Ks. Bud- kiewicza od p. Koeppla w/m.	2 214,—	—	—	2 214,—
Dług z końcem roku 1925	<u>14 297,—</u>	—	—	<u>14 297,—</u>

Majątek powiatu r. 1925.

- 1) Wartość domu powiat. przy ul. Młyńskiej nr. 21 wraz z urządzeniem wewnętrznym i wszelkimi przybudowaniami 150 000 zł.
- 2) Wartość domu przy ul. Józefa Wybickiego nr. 30 100 000 „
- 3) „ „ „ „ Ks. Budkiewicza nr. 8 30 000 „
- 4) „ domów szosowych oraz domu ogrodowego w Okoninie wraz z szkołą 10 000 „
- 5) „ parcel szosowych 1 000 „
- 6) „ pozostałego materiału szosowego z ubiegłego roku 50 000 „
- 7) Kapitał zakładowy Banku Powiatowego 60 000 „
- 8) Wartość akcji kolejki Chełmża - Mełno 98 000 mk. przedwojennych niemieckich (wartość na razie nie ustalona)
- 9) „ wału parowego z taborem 25 000 „
- 10) „ samochodu ciężarowego 5 000 „
- 11) „ materiału zapasowego Pow. Centrali Elektrycznej 36 000 „
- 12) „ samochodu osobowego 27 200 „

Dochodzi wartość 180 000 mtr. bież. szos, bruków i żwirówek oraz 235 km. przewodów elektrycznych wraz 58 budynków transformatorowych Pow. Centrali Elektrycznej.

Sprawozdanie Komunalnego Banku Powiatowego w Grudziądzu za rok 1925

Rok operacyjny 1925 okazał się wobec Komunalnego Banku Powiatowego w Grudziądzu również dotkliwym w skutkach jak i dla innych instytucji bankowych. Ciężkie warunki dla handlu, przemysłu i rolnictwa, a skutkiem tego niewypłacalność lub trudności płatnicze wielu firm i osób, musiały odbić się na interesach banku.

Również spadek wartości złotego a wskutek tego konieczność wypłacania różnic kursowych od pieniędzy lokowanych na podstawie waluty obcej oraz spadek kursu państwowych papierów wartościowych przyczyniły się do konieczności odpisania 28 181,87 z funduszu rezerwowego.

Jednakże pomimo wszelkich powyżej zaznaczonych trudności Komunalny Bank Powiatowy wykazał odpowiednią żywotność i niezaprzeczalny stały rozwój.

Obroty w porównaniu z rokiem sprawozdawczym 1924 powiększyły się dwukrotnie a mianowicie wynoszą 12 792 811,20 zł., gdy w roku 1924 wynosiły 6 845 676,91 zł.

Aktywa i Pasywa wynosiły na 31 grudnia 1925 r. 11 484 113,37 zł. uwzględniając w tem pozostałość funduszu rezerwowego 2 279,29 zł.

Papiery wartościowe własne wykazują sumę 16 590,— zł. po odpisaniu różnic kursowych i podane są w wartości giełdowej podług notowań oficjalnych z dnia 31 grudnia r. ub.

Obroty wekslowe zdyskontowano ogółem w roku 1925

2236 sztuk weksli na ogólną sumę	zł. 1 318 134,50
zredyskontowano weksli w Banku Polskim i Banku Gospodarstwa Krajowego	„ 875 000,—
pozostała suma	zł. 443 134,50

przypada na dyskonto we własnym portfelu. ●

Obroty na rachunkach bieżących.

obroty na rach. bież. wynoszą po stronie	Winien	4 343 641,85
„ „ „ „ „ „ „	Ma	4 285 983,73
	różnicy	57 658,12

Różnica ta składa się z następujących pozycji:

dłużnicy bankowi na 70 kontach winni byli	zł.	170 434,15
wierzyciele bankowi na 94 kontach mieli złożone na rach. bież.	„	112 776,03
	jak wyżej	zł. 57 658,12

Obroty na rachunkach depozytowych.

wkłady	zł.	681 465,02	
wypłaty	„	503 909,70	
	zł.	177 555,32	pozostaje wkładów.

Posiedzeń Rady Nadzorczej. Odbyło się posiedzeń 13.

Posiedzenia Zarządu. Odbyło się posiedzeń 20.

Zmiana dyrektora. Na miejsce p. dyrektora K. Okoniewskiego, który ustąpił z dniem 1. XI. 25 r. objął kierownictwo banku p. Kazimierz Puffke, były dyrektor Banku Dyskontowego, Oddział Grudziądz w dniu 11 listopada 1925 r.

Wykaz Administracji Oddziału Wypadkowego. Ubezpieczenie od wypadków.

A. Ubezpieczenie od wypadków w rolnictwie i leśnictwie.

Liczba wypadków w przedsiębiorstwach rolnych i leśnych wzrosła w stosunku do roku poprzedniego. Wniosków do Zakładu Ubezpieczeń o odszkodowanie w obrębie sekcji Grudziądz (powiat wiejski) zgłoszono 82 wobec 72 roku ubiegłego, zatem liczba zwiększyła się o 10.

Z zgłoszonych 82 wypadków załatwione zostały jak następuje:

a) oddalono wnioski o rentę, gdyż okaleczenie nie pozostawiło żadnych ujemnych skutków	w 16 wypadkach
b) wnioski uwzględniono i odszkodowanie ustalono	w 13 „
c) z ustalenia renty zrezygnowano	w 5 „
d) nieuznano wypadków	w 3 „
e) postępowania nie ukończono	w 46 „
	<hr/>
razem	82 wypadków

Następstwa 13 spraw ad b są:

prześciowo częściowe, ograniczenie	w 10 wypadkach
śmierci	w 3 „
	<hr/>
razem	13 wypadków.

Oprócz powyższych nowo zgłoszonych wypadków, załatwiono również wypadki pozostałe z lat poprzednich, które dążyły także do obciążenia Zakładu Ubezpieczeń.

Na pokrycie ubezpieczeń wypadkowych Wydział Krajowy Poznański ustalił mnożną na 50 groszy w stosunku do 1,— mk. przedwojennego podatku gruntowego i fikcyjnego.

Na sekcję powiatu Grudziądz-wieś przypada przedwojennego podatku gruntowego 98 667,— mk. oraz 492,— złote podatku fikcyjnego razem 99 159,— mk., zatem składek winno wpłynąć 50 929,— złotych minus 2% tytułem należności poborowej dla gmin.

B. Ubezpieczenie od wypadków robotników

zatrudnionych przy budowlach pod zarządem Związku Komunalnego powiatu Grudziądz-wieś.

Ubezpieczeni są robotnicy przy budowlach szos powiatowych. Ubezpieczenie istnieje od roku 1890. Rent wypadkowych w roku 1924 pobierało 4 robotników szosowych a w roku sprawozdawczym (1925) 5, ponieważ ustalono jednemu robotnikowi rentę z powodu doznanego wypadku. Wysokość rent w poszczególnych wypadkach uzależnia się od stopnia ograniczenia zdolności zarobkowej utraconej przez nieszczęśliwy wypadek; wobec tego roczne renty wynoszą 79,20 zł. wzgl. 110,76 zł. — 217,35 zł. — 166,40 zł. i 600,— zł.

Sprawozdanie Powiatowej Centrali Elektrycznej za rok 1925

W związku z przyłączeniem Powiatowej Centrali Elektrycznej do Pomorskiej Elektrowni Krajowej „Gródek“ odznaczył się rok 1925 nadzwyczajnym żywieniem w powiecie pod względem elektryfikacyjnym. W szczególności zaś należy objaw ten przypisać udogodnieniom stąd wynikającym a mianowicie w postaci dostarczaniu znacznie tańszego prądu niż w latach ubiegłych.

Między innymi wykonała Powiatowa Centrala Elektryczna w roku 1925 11 nowych połączeń, rozszerzając tem samem poważnie długość swej dotychczasowej sieci, a mianowicie dla:

- | | | | | |
|-----|----------------------|--|--------------------|---|
| 1. | Majątkości Gawłowice | 5,300 klm. wysokiego napięcia, 800 mtr. niskiego napięcia dla siły i światła | | |
| 2. | p. Szadkowskiego | Radzyn | połączenie do siły | |
| 3. | p. Linda | " | " | " |
| 4. | p. Mehnerta | " | " | " |
| 5. | p. Gornickiego | Szynwałd | " | " |
| 6. | p. Welkego | " | " | " |
| 7. | p. Wollenberga | Nowe-Mosty | " | " |
| 8. | p. Schiemana | Rogóżno-Zamek | " | " |
| 9. | p. Andrzejewskiego | Łasin | " | " |
| 10. | Cukrowni | Mełno | " | " |
| 11. | Miasta | Łasin | " | " |

Do powyższych — wykonanych — instalacji dostarczyła Powiatowa Centrala Elektryczna również motory.

Na linii wysokiego napięcia wymieniono, jako nie zdadne do użytku, 1650 izolatorów, 28 masztów, 2 transformatory i 30 ctr. przewodu żelaznego zamieniono na przewód miedziany.

Pozatem zastąpiono na majątkach „Salno“ i „Anowo“ wszystkie przewody żelazne przewodami miedzianymi za sumę 9000,— zł. jednakże na wyłączny koszt właścicieli tych majątków.

Przez połączenie majątku „Gawłowice“ rozszerzono sieć Powiatowej Centrali Elektrycznej o ca. 6 klm. tak, że długość obecnej linii wynosi 241 klm. wysokiego napięcia z 15 sieciami lokalnymi.

Ilość transformatorów do przeformowania prądu w powiecie wzrosła w 1925 r. o 7 sztuk wobec czego posiada Powiatowa Centrala Elektryczna obecnie 65 sztuk wyżej wymienionych transformatorów.

Konsumentów dla odbioru prądu liczy Powiatowa Centrala Elektryczna 648 u których znajduje się 4470 lamp żarowych.

Z pośród wyżej wymienionych korzysta 165 konsumentów poza prądem do światła, również z prądu do siły.

Ogólnie spotrzebowano w powiecie prądu dla siły i światła w roku 1925 800000 K. W. G. to jest o 300000 K. W. G. więcej niż w roku 1924.

Bilans za rok 1925 przedstawia się następująco:

B i l a n s
szczegółowy i Rachunek Zysków i Strat.

Aktywa		Pasywa	
Rk. Kasy	3 270,25 zł.	Rk. Dłużników i wierzyc.	23 642,39 zł.
„ Banków	11 390,00 „	„ Kaucji	798,10 „
„ Materiałów	36 239,25 „	„ Kapitału	45 375,91 „
„ Sieci	1,00 „	„ Zysków i strat	69 447,90 „
„ Dłużników i wierzyc.	63 778,58 „		
„ Inwentarza	1,00 „		
„ Akc. Banku Polskiego	500,00 „		
„ Składu detal.	12 837,60 „		
„ Zaprzęgu	1,00 „		
„ Narzędzi	1,00 „		
„ Samochodu	1,00 „		
„ Weksli	11 243,62 „		
	<u>139 264,30 zł.</u>		<u>139 264,30 zł.</u>

Debet		Rachunek Zysków i Strat	Kredyt	
Rk. Poborów	16 702,51 zł.	Rk. Prądu	37 538,33 zł.	
„ Inwentarza	1 008,12 „	„ Dzierżawy liczn.	4 847,35 „	
„ Transformatorów	1 153,90 „	„ Materiałów	92 142,56 „	
„ Utrzymanie nieruch.	1 757,03 „	„ Instalacji	2 498,98 „	
„ Sieci	3 101,54 „	„ Procentów	4 704,45 „	
„ Administracji	15 872,27 „	„ Składu detal.	5 615,95 „	
„ Utrzymania zaprzęgu	1 517,14 „			
„ Podatków	2 066,68 „			
„ Zaprzęgu	129,10 „			
„ Zysków i strat	69 447,90 „			
„ Narzędzi	110,86 „			
„ Samochodu	4 121,50 „			
„ Utrzym. samochodu	2 445,07 „			
	<u>147 347,62 zł.</u>			<u>147 347,62 zł.</u>

W roku 1926 zamierza Powiatowa Centrala Elektryczna przystąpić do zrealizowania jednego z dwóch projektów o doniosłym znaczeniu dla elektryfikacji powiatu a mianowicie: albo znacznie rozszerzyć ogólną sieć w powiecie lub też przystąpić do zmiany przewodu żelaznego na przewód miedziany.

Wykonanie jednego z tych projektów uzależnia się od decyzji Wydziału Powiatowego.

Ponadto również ważną jest sprawa przerobienia starych transformatorów zakupionych w czasie wojny, składających się z małowartościowego materiału, które w tym stanie rzeczy przez ich transformatorowanie zużywają za dużo prądu ze szkodą dla Powiatowej Centrali Elektrycznej.

Powiatowa Centrala Elektryczna postanowiła także zakupić w roku bieżącym 5 do 6 nowych transformatorów potrzebnych koniecznie do normalnego funkcjonowania co raz więcej wzmagającego się ruchu elektrotechnicznego w powiecie.

W reszcie projektuje się, w związku z przeprowadzić się mającymi reperacjami przy transformatorach oraz w celu uskutecznienia najrozmaitszych reperacji dla klientów, uruchomić odpowiednie warsztaty reperacyjne w ubikacjach podwórzowych Powiatowej Centrali Elektrycznej. Koszty uruchomienia takiego warsztatu wynosiłyby około 5000 zł.

Jak z niniejszego sprawozdania wynika robi Powiatowa Centrala Elektryczna, pomimo ciężkich warunków gospodarczych, widoczne postępy i przypuszczać należałoby, że w przyszłości działalność swoją, tj. z chwilą unormowania się ogólnych stosunków finansowych, w znacznie przyspieszonym tempie rozwinię i rozszerzy.

Sprawozdanie z gospodarki drogowej.

Wydział Powiatowy posiada w własnym zarządzie 269,823 km. bież. dróg powiatowych oraz 128,288 km. bież. dróg gminnych pod swym nadzorem i kontrolą, czyli ogółem 398,111 km. b. dróg bitych, szos i bruków, które dzielą się na niżej wymienione rodzaje:

1.	Dróg o charakterze państwowym	27,226 km.
2.	„ „ „ wojewódzkim	48,800 km.
3.	„ „ „ powiatowym	193,803 km.
4.	„ „ gminnych brukowanych, wybudowanych przy pomocy finansowej Wydziału Powiatowego, względnie Starostwa Krajowego i pozostających pod nadzorem powiatu	128,288 km.
	Razem	<u>398,111 km.</u>

Personel techniczny oddziału drogowego, w którego zakres wchodzi również budownictwo naziemne i wodne, składa się:

- z 1-go budowniczego powiatowego w VII stopniu
- z 1-nej siły pomocniczej biurowej w XII stopniu
- z 6-ciu drogomistrzów w XI i X stopniu
- z 1-go maszynisty dla wała parowego drogowego w XII stopniu
- z 1-go szofera dla samochodu ciężarowego w XII stopniu
- z 47-iu droźników z płacą 75 zł miesięcznie.

Budowniczy powiatowy prowadzi kierownictwo oddziału drogowego i budownictwa, jest kierownikiem technicznym w 14 spółkach wodnych i drenarskich, oraz rzeczoznawcą fachowym w Powiatowym Kolegium wodnym.

Powiatowy oddział drogowy podzielony jest na 6 okręgów drogowych, rozdzielonych pomiędzy drogomistrzów, jeden z nich wyszkolony w ogrodnictwie prowadzi 25 morgową szkółkę drzew owocowych i leśnych w Okoninie.

Na jeden okręg drogowy i jednego drogomistrza wypada przeciętnie około 50 km. dróg powiatowych i około 25 km. dróg gminnych do dozoru, zaś na jednego droźnika przypada przeciętnie 5,5 — 6,0 km. dróg powiatowych do utrzymania w porządku.

Personel drogowy jest obowiązany podczas wykonywania służby posiadać czapkę urzędową i legitymację, droźnicy zaś ponadto książeczkę kontrolną.

Dla pomocy oraz kontroli gospodarki drogową ustanowieni zostali przez Sejmik i Wydział Powiatowy 1 komisarz budownictwa oraz 17 komisarzy drogowych. —

Oprócz narzędzi rozdzielonych pomiędzy droźników i drogomistrzów, posiada oddział drogowy własny wał parowy drogowy z kompletnym taborem, 4 lżejsze wały drogowe żelazne do zaprzęgu konnego, samochód ciężarowy z przyczepką i 1-konną powozką do wyjazdów służbowych dla budowniczego powiatowego.

Pod względem wykonanych robót należał rok 1925 do bardzo obfitych w prace drogowe, wykonano bowiem 22,700 km. nowych powłok na drogach, naprawiono zaś około 2,300 km. starych nawierzchni.

Szczególną opieką zostały w r. 1925 otoczone drogi państwowe, na których odnowiono powłok 11,400 km. na drogach wojewódzkich 2.500 km., a na drogach powiatowych 8,500 km. w tej liczbie około 4,00 km. brukowanych.

Ilość posiadanych, użytych i pozostałych materiałów przedstawia się następująco: Z r. 1924 pozostało w zapasie 3700 m. kub. kamieni i 1600 m. kub. żwiru, dostawiono w r. 1925 z powiatu i poza powiatem 7060 m. kub. kamieni, 2400 m. kub. brukowca i 4650 m. kub. żwiru. Po wykonaniu wyżej wymienionych robót pozostało na rok 1926 w zapasie: 2590 m. kub. kamieni i 105 m. kub. żwiru o wartości 46057,— zł.

W sprawie materiałów budowlanych zaznaczyć należy, że powiat groduziński jest bardzo ubogi w kamienie, z powodu którego większą część zapotrzebowania pokrywać musi rokrocznie przez zakupienie takowych w powiatach innych, jak w lubawskim lub kościerzyńskim, znacznie odległych, wskutek czego podnosi się bardzo opłata kolejowa za przewóz kamieni dochodząca od 8—9 zł. za 1 m. kub. Dwie najlepsze żwirownie w M. Tarpnie i w Rządzu są w ręk-

kach obcych, w których żądają za 1 m. kub. żwiru na miejscu 1,50—2,00 zł, inne żwirownie w powiecie posiadają materiał lichey, mieszany z piaskiem lub gliną, a ponadto położone są w miejscach dosyć niedostępnych, co przyczynia się do podniesienia kosztów przewozu.

Oprócz powyższych robót głównych ustawione zostały na 2 drogach państwowych, 2 drogach wojewódzkich i kilku powiatowych nowe granitowe kamienie kilometrowe i hektometrowe z numeracją, oraz nowe tablice orjentacyjne, drogowe i samochodowe i odnowione zostały napisy na drogowskazach.

Wykopano około 160.00 km. b. rowów, pościelano tyleż bankietów, wysypano drogi latowe żwirem i uzupełniono brakujące zadrzewienie w ilości 2000 sztuk.

Przebudowano 1 most murowany sklepiony w Pokrzywnie, oraz naprawiono przy 12 mostach pokład górny i poręcze oraz uszczelniono rozluźnione kamienie w 8 mostach murowanych.

Na naprawę dróg gminnych udzielił Wydział 2300,— zł. dotacji.

Z nowych prac budowlanych drogowych wspomnieć należy wykonanie budowy nowej drogi szosowej 3,00 km. długości z W. Tymawy do Osówka, przy pomocy finansowej Pomorskiego Urzędu Wojewódzkiego i Starostwa Krajowego. Droga wymieniona ma po zupełnem wybudowaniu tworzyć połączenie komunikacyjno-gospodarcze do powiatu lubawskiego z Nowemmiastem.

Przy zestawieniu ogólnych wydatków poniesionych w roku 1925 na etat utrzymania dróg, wypada przeciętnie koszt utrzymania 1 km. b. na 1425,— zł. z sumy tej przypada na otrzymane dotacje $\frac{1}{3}$, zaś na Wydział Powiatowy $\frac{2}{3}$ części ogólnej sumy kosztów. Płace personalu oddziału drogowego wyniosły $7\frac{1}{2}\%$ ogólnych kosztów. Cena za dostawę 1 m. kub. kamieni na drogę, zakupionych w powiecie wynosiła od 12—16 zł, sprowadzonych koleją 22,— zł. Cena 1 m. kub. żwiru zależnie od jakości i odległości wynosiła z dostawą na drogę 7—9 zł. Za tłuczenie 1 m. kub. kamieni surowych płacono 5,50—5,75 zł, za robociznę na dniówkę 43 grosze za 1 godzinę przy 8-godz. dniu pracy, za powózkę 2 konną roboczą z usługą dziennie 6—20 zł.

1

Szkółka powiatowa.

Pierwotnie przy założeniu w r. 1900 posiadała Szkółka powiatowa w Okoninie 4 morgi powierzchni wraz z budynkami i starym niewielkim sadem.

Prowadzenie i urządzenie Szkołki było bardzo prymitywne tak, że nie pokrywała zapotrzebowania nawet w $\frac{1}{5}$ części drzewek potrzebnych do uzupełnienia zadrzewienia na drogach. Podczas wojny od r. 1914 do 1920 nastąpiło zupełne jej zaniedbanie. Dopiero od r. 1921 uporządkowano i przez powiększenie jej początkowo do 15-tu, a później do 25 morgów obszaru, zaprowadził Wydział Powiatowy wzorową hodowlę drzewek leśnych i owocowych.

Obecnie przedstawia się Szkółka w Okoninie jako bardzo poważna placówka gospodarcza, która wszystkie wydatki pokrywa z własnych dochodów i ponadto niewielki czysty zysk oddaje. Dochody Szkołki polegały dotąd w uprawie warzyw na polach nie obsadzonych drzewkami, od r. 1926 rozpocznie się sprzedaż drzewek owocowych, wskutek czego dochód ze szkołki zaznaczy się bardzo dodatnio. Produkcja roczna obliczona jest na 2—3000 drzewek leśnych i 8—10000 drzewek owocowych uszlachetnionych pierwszorzędnymi gatunkami. Drzewek owocowych jabłoni, grusz, czereśni znajduje się w Szkółce około 50000 sztuk 1—2 i 3 rocznych, — ostatnie po uzupełnieniu korony odda się na sprzedaż. Pozatem posiada Szkółka nowozałożony sad mateczny, szparagarnię, plantację truskawek i świętojanek, 36 okien inspektowych do hodowli roślin warzywnych i kwiatowych używanych na rozsady.

Bezrobotni.

Każdego roku z wczesną wiosną i w późnej jesieni zgłaszają się z miejscowości w pobliżu Grudziądza położonych jak M. Tarpna, Nowej wsi, Parsk,

Owczarek, Świerkocina, Tuszewa i Węgrowa kilkadziesiąt bezrobotnych, którzy w powiecie znajdują celową i pożyteczną pracę. Rok 1925 z powodu ogólnego zastoju warsztatów pracy zgromadził stosunkowo znaczną liczbę szukających pracę, których Wydział Powiatowy mimo znacznych trudności finansowych starał się zatrudnić. W tym celu uruchomiono większe prace ziemne i kanałowe w Parsku, rozpoczęto eksploatację żwirówki w Maruszy, zatrudniono wiele bezrobotnych przy tłuczeniu i ustawianiu kamieni, oraz przy robotach ziemnych na drogach, jakoteż za staraniem Wydziału Powiatowego uruchomiono dobywanie kamieni na polach w Król. Dąbrowce.

Przy powyższych pracach zatrudnia powiat ponad 200 bezrobotnych, opłacając ich z funduszy własnych w przekonaniu, że udało mu się przez wszczęcie energicznej akcji sprawę bezrobotnych w powiecie o ile nie zupełnie usunąć, to w znacznej części złagodzić.

Administracja wójtostw.
(Obwody Wójtowskie nie zostały zmienione).

Nr. bież.	Obwód wójtowski	Imię, nazwisko i miejsce zamieszkania wójta	Imię, nazwisko i miejsce zamieszkania zastępcy wójta
1.	Białochowo	Fr. Kulerski, Skurgwy	W a k u j e
2.	Bogdanki	W a k u j e	Felicjan Sulski, M. Szczepanki
3.	Bliźno	Józef Piotrowski, Biało-błoty	Józ. Raczkowski, Blizinko
4.	Grudziądz-Forteca	Józef Jarzębowski, Grudziądz-Forteca	W a k u j e
5.	Goczałki	August Łoś, Goczałki	Bol. Gralla, Partęciny
6.	Folwark pod Radzynie	Bernard Żakowski, Zielonagóra	Albin Czerwiński, Zielnowo
7.	Jamy	Konrad Paczkowski, Gardeja	Jan Koraszewski, Jamy
8.	Kuntersztyn	Bogdan Lewicki, Sadowo	W a k u j e
9.	Nowe Jankowice	Teodor Makowski, Jankowice	Wincenty Staśkiewicz, Zawda
10.	Lisnowo zamek	Teodor Górny, Lisnowo	W a k u j e
11.	Linowo	Józef Piotrowski, Biało-błoty	Franciszek Schwanitz, Bursztynowo
12.	Mokre	Fr. Kulerski, Skurgwy	Antoni Watkowski, Zakurzewo
13.	Mełno	Anastazy Ziętarski, Gruta	Dyonizy Gałuszewski, Gruta
14.	Mazanki	Franciszek Rozwadowski, Mazanki	W a k u j e
15.	Nowawieś	Jan Bona, M. Tarpno	Jan Toppmajer, Małe Tarpno
16.	Orle	Jan Ziętarski, Słup	Konrad Pyszora, Słup
17.	Okonin	Wł. Lipski, Okonin	Julj. Drozdowski, Okonin
18.	Plemięta	Fr. Wardziński, Plemięta	Ig. Jankowski, Nowydwór
19.	Rogóźno zamek	Wład. Krzyżanowski, Rogóźno wieś	Jan Guziński, Rogóźno wieś
20.	Rząd	Leonard Wellman, Rząd	Leon Strojewski, Rudnik
21.	Fijewo	Kazimierz Rozwadowski, Czczewo	Wawrzyniec Sobociński, Szumilowo
22.	Rywałd szl.	Józef Piotrowski, Biało-błoty	W a k u j e



L. bież.	Obwód wójtowski	Imię, nazwisko i miejsce zamieszkania wójta	Imię, nazwisko i miejsce zamieszkania zastępcy wójta
23.	Dusocin	Sołtys Julian Cichocki, Dusocin	Prawny zastępca w myśl § 56 ord. pow.
24.	Skurgwy	Wład Krzyżanowski, Rogóźno wieś	Jan Guziński, Rogóźno wieś
25.	Szembruk	Stan. Zieliński, sołtys Szembruk	Prawny zastępca w myśl § 56 ord. pow.
26.	Szembruczek	Stan. Zieliński, Szembruk	Fr. Kubiak, Szembruczek
27.	Święte	Bol. Fabiński, Kozłowo	Anastazy Kowalski, Krzywka
28.	Szonowo	Wł. Chełmicki, Szonowo	Jan Rejewski, Szonowo
29.	Świecie	Marjan Hasse, Buk	Łukasz Pawlikowki, Buk
30.	Salno	Fr. Słupski, Kr. Dąbrówka	Bernard Słupski, Kr. Dąbrówka
31.	Turznice	W a k u j e. Zast. sprawuje wójt obwodu Rząd p. Wellman	W a k u j e
32.	Wiewiórki	Józef Bykowski, sołtys Wiewiórki	Prawny zastępca w myśl § 56 ord. pow.
33.	Wydrzno	Bron. Słupski, Szywnaład	Ant. Jacuński, Gordonowo
34.	Białybór	W a k u j e. Zast. sprawuje wójt obwodu Rząd p. Wellman	W a k u j e
35.	Miasto Łasin	Burmistrz Stefan Tomczyński, Łasin	Prawny zastępca
36.	Miasto Radzyn	Burmistrz Franc. Kirstein, Radzyn	Prawny zastępca

Administracja Urzędów Stanu Cywilnego.
(Obwody Urzędów Stanu Cywilnego nie zostały zmienione).

Nr. bież.	Obwód Urzędu Stanu Cywilnego	Imię, nazwisko i miejsce zamieszkania urzędnika stanu	Imię, nazwisko i miejsce zamieszkania zastępcy
1.	Radzyn	Franciszek Kirstein, Radzyn	Maksymiljan Michalski, Radzyn
2.	Łasin	Stefan Tomczyński, Łasin	Prawny zastępca według § 4 ustawy o zadokumentowaniu stanu osobowego
3.	Dusocin	Jan Redlarski, Dusocin	Franciszek Gosiniecki, Dusocin
4.	Mokre	Ksawery Wdzięczkowski, Mokre	W a k u j e
5.	Skurgwy	Franciszek Grzywacz, Rogóźno wieś	Jan Guziński, Rogóźno wieś
6.	Białochowo	Ksawery Wdzięczkowski, Mokre	W a k u j e
7.	Rogóźno zamek	Teofil Dix, Nowemosty	Teofil Paczkowski, Rogóźno wieś
8.	Szembruk	Franc. Keller, Szembruk	Marjan Waśniewski, Szembruk

Nr bież.	Obwód Urzędu Stanu Cywilnego	Imię, nazwisko i miejsce zamieszkania urzędnika stanu	Imię, nazwisko i miejsce zamieszkania zastępcy
9.	Szembruczek	Józef Torbicki, Szem- bruczek	Bronisław Torbicki, Szembruczek
10.	Wydrzno	Bron. Słupski, Szynwałd	Konrad Krakowski, Szynwałd
11.	Lisnowo zamek	Franciszek Łukaszewski, Lisnowo	Emil Heyn, Lisnowo
12.	Orle	Ant. Kaczmarszuk, Orle	Aleksander Górny, Słup
13.	Okonin	Szczepan Szkodowski, Okonin	Juljan Drozdowski, Okonin
14.	Rządź	Stan. Brach, M. Rudnik	Franciszek Groszewski, Białdwór
15.	Rywałd	Michał Lubomski, Rywałd szl.	Ignacy Lamparski, Rywałd król.
16.	Bliżno	Józef Piotrowski, Biało- błoty	W a k u j e
17.	Mazanki	Franc. Kirstein, Radzyn	Maksymiljan Michalski, Radzyn
18.	W. Wełcz	Ksawery Wdzięczkowski, Mokre	W a k u j e
19.	Grudziądz-Forteca	Józef Jarzębowski, Grudziądz-Forteca	W a k u j e
20.	Małe Tarpno	Franciszek Zawodziński, Tuszewo	Franciszek Jackiewicz, M. Tarpno
21.	Nowe Jankowice	Józef Krakowski, Jan- kowice	Bronisław Srodziński, Jankowice
22.	Święte	Konstanty Szarafiński, Święte	Bolesław Fabiński, Kozłowo
23.	Goczałki	Konstanty Szarafiński, Święte	Bolesław Fabiński, Kozłowo
24.	Bogdanki	Józef Szarafiński, Łasin	Stefan Tomczyński, Łasin
25.	Szonowo	Józef Szarafiński, Łasin	Stefan Tomczyński, Łasin
26.	Świecie	Bron. Radacki, Świecie	I. Edward Niedzielski, Świecie folw. II. Jan Hanszewski, Świecie folw.
27.	Linówko	W a k u j e	Franciszek Pancierzyński, Linowo
28.	Mełno	Anastazy Ziętarski, Gruca	Dyonizy Gałuszewski, Gruca
29.	Salno	Karol Krauze, Nicwałd	I. Anastazy Polakowski, Nicwałd II. Jan Kastner, Nicwałd
30.	Wiewiórki	Józef Bykowski, Wie- wiórki	Jan Domachowski, Wiewiórki
31.	Turznice	Jan Wiśniewski, Li- narczyk	Stanisław Okulski, Piaski
32.	Plemięta	Augustyn Klimek, Radzyn	Bern. Wojtaszewski, Plemięta
33.	Zielnowo	Augustyn Klimek, Radzyn	Walerjan Czerwiński, Zielnowo

Sądy rozjemcze.

Nr bież.	Obwód rozjemczy	Imię, nazwisko i miejsce zamieszkania a) rozjemcy b) zastępcy
1	Wiejska parafja Grudziądz I. Wielkie Lniska, Nowawieś, Parsk, Świerkocin, Sadowo, Wielkie Tarpno, Tarpno Folwark, Małe Tarpno, Tuszewo, Owczarki, Grudziądz Forteca.	a) Jan Bona, Małe Tarpno b) Józef Jarzębski, Nowawieś
2	Wiejska parafja Grudziądz II. Mały Rudnik, Kobylanka Pan, Linarczyk Pieńki Król., Rząd, Białybór, Białybór leśn., Hanowo, Piaski, Turznice, Wiwiórki.	a) Stefan Małkowski, Pieńki kr. b) Leonard Wellmann, Rząd
3	Mokre — Wełcz Białochowo, Dusocin, Grabowiec, Kłódka wieś, Kłódka Młyn, Łysakowo, Mokre, Zakurzewo, Zarośle, Stanisławowo, Lisiekaty, Leśniewo, W. Wełcz, M. Wełcz.	a) Anastazy Lipiński, W. Wełcz b) Julian Cichocki, Dusocin
4	Rogóźno — Dąbrówka Bukowiec, Dąbrówka Król., Nowe Mosty Sobótka, Rogóźno wieś, Rogóźno zamek, Salno, Skurgwy, Wyszczekanka.	a) Aleksander Przechowski, Rogóźno wieś b) Jan Ziętarski, Rogóźno wieś
5	Szembruk Gubiny, Jamy, (bez Leśniewa), Szembruk, Szembruczek, Kalmuzy, Budy.	a) Stan. Zieliński, Szembruk b) Fr. Jeleniewski, Szembruk
6	Okonin Stary Folwark, Pokrzywno, Małe Lniska, Gać, Marusza, Nicwałd, Okonin, Ramutki Skarszewy, Węgrowo Niem., Węgrowo Polskie.	a) Szczepan Szkodowski, Okonin b) Wład. Rzepkowski, Okonin
7	Gruta Annowo, Gruta, Hansfeld, Orle, Słup wieś.	a) Aleks. Górny, Słup b) Jan Poćwiardowski, Gruta
8	Linówko Buchwałd, Linowo Król., Rychnowo, Świecie wieś, Świecie folw.	a) Józef Górny, Buk b) Walerjan Mistelski, Buk
9	Wiejska Parafja Łasin. Stare Błonowo, Nowe Błonowo, Bogdanki Jakóbkowo, Mędrzyce, Przęsławice wieś, Przęsławice dom., Szczepanki, Słup młyn, Widlice, Szonown szl., Szonowo domena Szonowo król.	a) Józef Szarafiński, Łasin b) Wład. Chyliński, Łasin
10	Szynwałd Jankowice, Nowe Jankowice, Nogat, Zawda, Szynwałd, Szynwałd Pleb., Zawdzka Wola.	a) Tomasz Ziętarski, Szynwałd (Strzelce) b) Jakób Koronowski, Nogat

Nr. bież.	Obwód rozjemczy	Imię, nazwisko i miejsce zamieszkania a) rozjemcy b) zastępcy
11	Święte Huta, Łasinka, Kozłowo, Krzywka, Plesewo, Święte.	a) Teofil Rakowski, Kozłowo b) Bolesław Fabiński, Kozłowo
12	Lisnowo Karolewo, Goczałki, Lisnowo, Lisnowo zamek, Osówko, Partęciny, Szarnoś, Wielka Tymawa.	a) Bolesław Gralla, Partęciny b) Hipolit Makowski, Karolewo
13	Rywałd Białobłoty, Bliżno, Blizinko, Bursztynowo, Kitnówko, Nowymłyn szl., Rywałd szl., Rywałd król.	a) Ign. Lamparski, Rywałd kr. b) Teofil Jaranowski, Rywałd król.
14	Wiejska Parafia Radzyn I. Polskie Łopatki, Szczuplinki, Cieczewo Zielonagóra, Gawłowice, Gołębiewo, Zielnowo.	a) Bernard Żakowski, Zielonagóra b) Franc. Kirstein, Radzyn
15	Wiejska Parafia Radzyn II. Boguszewo, Dembiniec, Kitnowo, Mełno Nowydwór, Plemięta, Radzyn dom., Rożental, Szumiłowo, Gołębiewko, Zakrzewo	a) Ign. Jankowski, Nowydwór b) Wiktor Dulski, Nowydwór

Wykaz taksatorów bydła i koni.

Według § 17 przep. wyk. do ustawy zarazy bydłowej z dnia 25 lipca 1911 r. zatwierdzeni taksatorzy.

Nr. bież.	W ó j t o s t w o	Taksatorzy do stwierdzenia wartości bydła zabitego wskutek zaraźliwych chorób
1	Białochowo	Józef Wilewski, Lisiekąty Ernest Braun, Białochowo
2	Bogdanki	Franciszek Lencner, W. Szczepanki
3	Bliżno	Stanisław Kaźmierczak, Bliżno Robert Henka, Bliżno
4	Grudziądz-Forteca	Ignacy Kurowski, Grudziądz-Forteca
5	Goczałki	Bolesław Gralla, Partęciny Michał Danielewicz, Partęciny
6	Folwark pod Radzynem	Albin Czerwiński, Zielnowo Jan Simon, Zielnowo
7	Jamy	Franciszek Kaniecki, Leśniewo Antoni Łaszewski, Budy
8	Kuntersztyn	Bogdan Lewicki, Sadowo Henryk Wojciechowski, W. Tarpno

Nr. bież.	W ó j t o s t w o	Taksatorzy do stwierdzenia wartości bydła zabitego wskutek zaraźliwych chorób
9	Nowe Jankowice	Władysław Meyer, Jankowice Bronisław Srodziński, Jankowice
10	Lisnowo zamek	Paweł Schulemann, Lisnowo zamek Ernest Heyn, Lisnowo
11	Linówko	Stanisław Osiński, Linowo Juljan Paczkowski, Rychnowo
12	Mokre	Antoni Watkowski, Zakurzewo Gustaw Ziep, Mokre
13	Mełno	Dyonizy Gałuszewski, Gruta Bolesław Piotrowski, Gruta
14	Mazanki	Aleksander Chmielewski, Pol. Łopatki
15	Nowawieś	Józef Jarzębski, Nowawieś Jan Jezierski, Nowawieś
16	Orle	Franciszek Kurzyński, Słup Franciszek Sadowski, Słup
17	Okonin	Juljan Drozdowski, Okonin Leon Kamrowski, Stary Folwark
18	Plemięta	Marjan Pankowski, Dembiniec Bernard Wojtaszewski, Plemięta
19	Rogóżno	Jan Pawski, Rogóżno zamek Stanisław Tittenbrunn, Kłódka wieś
20	Rządź	Gustaw Bartsch, M Rudnik Leon Strojewski, Rudnik
21	Radzyn dom.	Kurt Wichmann, Radzyn dom. Wawrzyniec Sobociński, Szumiłowo
22	Rywałd	Teofil Jaranowski, Król. Rywałd Stanisław Klarkowski, Gołębiewo
23	Dusocin	Karól Blum, Dusocin Franciszek Gosiniecki, Dusocin
24	Skurgwy	Walenty Kurzyński, Rogóżno wieś Jan Suchodolski, Rogóżno wieś
25	Szembruk	Jan Wierzchowski, Szembruk Jan Serocki, Szembruk
26	Szembruczek	Piotr Kurzyński, Bukowiec Walenty Spsychalski, Szembruczek
27	Święte	Szypniewski, Huta Anastazy Kowalski, Krzywka
28	Szonowo	Jan Rejewski, Szonowo szl. Franciszek Macidłowski, Szonowo król.

Nr. bież.	W ó j t o s t w o	Taksatorzy do stwierdzenia wartości bydła zabitego wskutek zaraźliwych chorób
29	Świecie	Walerjan Mistelski, Buk Paweł Kreft, Świecie wieś
30	Salno	Franciszek Grynda, Dąbrówka król. Bolesław Mossakowski, Salno
31	Turznice	Jan Wiśniewski, Linarczyk Franciszek Jędrzejewski, Kobylanka w.
32	Wiewiórki	Jan Domachowski, Wiewiórki Gracjan Dąbrowski, Wiewiórki
33	Wydrzno	Mikołaj Jasiński, Jankowice Józef Wojtacki, Szywałd
34	Białybór	Michał Szybowski, Białybór Franciszek Groszewski, Białydwór
35	Miasto Łasin	Ignacy Plitta, Łasin Władysław Mossakowski, Łasin
36	Miasto Radzyn	Paweł Górski, Radzyn Stanisław Latos, Radzyn

Członkowie Sejmiku Wojewódzkiego.

Starosta Ossowski — Grudziądz
Reder, poseł do Sejmu — Grudziądz
Barańczak, sekr. Zjednoczenia — Grudziądz.

Zarząd Powiatowej Kasy Oszczędności.

Ossowski, starosta — Grudziądz
Wł. Grobelny, dyrektor — Tuszewo
Perski, murarz — M. Tarpno
Rozwadowski Kazimierz — Czczewo
Guziński Jan — Rogóžno wieś.

Zarząd Komunalnego Banku Powiatowego.

Grobelny Wład., dyrektor — Tuszewo
Rozwadowski Kazm., dzierż. dom. — Czczewo
Perski, murarz — M. Tarpno
Guziński Jan, posiadiciel ziemski — Rogóžno wieś
Tomczyński Stefan, burmistrz — Łasin.

Komisja Rewizyjna wszystkich instytucji komunalnych.

Krzaczyński Wład., rolnik — Rywałd szl.
Kirstein, burmistrz — Radzyn
Dębski Emiljan, aptekarz — Łasin.

Rzeczoznawcy dla oszacowania szkód polnych.

Wł. Krzyżanowski, pos. ziemski — Rogóžno
Chełmicki, dzierżawca domeny — Szonowo

Wł. Lipski, pos. ziemski — Okonin
Czypicki, dzierżawca domeny — Przęsławice
Donimirski, pos. ziemski — Dembiniec
Jacuński, dzierżawca domeny — Gordonowo
Lewicki, dzierżawca pleb. — Sadowo
Rzepakowski, rolnik — Okonin
Rutkowski, ogrodnik — Łasin
Kaz. Rozwadowski, pos. ziemski — Czczewo
Zalewski — Okonin.

Powiatowy Wydział Sądowy (dawn. Amtsgerichtsausschuss).

Zaleski Antoni, rolnik — Tuszewo
Sulski Felicjan, rolnik — Małe Szczepanki

Zastępcy:

Brach Stanisław, rolnik — M. Rudnik
Zawacki Wład., rolnik — Łasin.

Komisja oględzin kanału Trynki.

Czyżo Bolesław, posiadziciel — Nowawieś
Toppmajer, sekr. Z. Z. P. — M. Tarpno
Bona sołtys, zastępca — M. Tarpno.

Komisja podatku budynkowego.

Kurzyński, pos. ziemski — Bukowiec
Górny, mistrz kominiarski — Łasin

Zastępcy:

Jan Ziętarski, pos. ziemski — Słup
Toppmajer, sekr. Z. Z. P. — M. Tarpno.

Komisja oględzinowa ścieków wodnych II. i III. klasy.

Franc. Kulerski, dzierż. domeny — Skurgwy
Piotr Kurzyński, pos. ziemski — Bukowiec
Szymański — Szonowo

Zastępcy:

Jacuński, dzierżawca domeny — Gordonowo
Toppmajer, sekr. Z. Z. P. — M. Tarpno
Małgorzewicz, rybak — Radzyn.

Komisja poborowa.

Zydlewski Paweł, kołodziej — Rogózno wieś
Żakowski, pos. ziemski — Zielona Góra
Guziński Jan, posiadziciel — Rogózno wieś

Zastępcy:

Brach Stanisław, rolnik — M. Rudnik
Rozwadowski Kazimierz, dzierż. domeny — Czczewo
Zawacki Wład., rolnik — Łasin.

Powiat. Komisja Przewłaszczeniowa dla nieruchomości miejskich i fabryczn.

Leon Ossowski starosta — Grudziądz
Stefan Tomczyński, burmistrz — Łasin
Felicjan Sulski, rolnik — M. Szczepanki.

Powiatowa Rada Szkolna.

A. Członkowie:

Sowiński, inspektor szkolny
L. Ossowski, starosta — Grudziądz
Ks. Jan Felski, proboszcz — Szywnałów
Franciszek Kirstein, burmistrz — Radzyn
Stefan Tomczyński, burmistrz — Łasin
Ferdynand Łazarski, robotnik — Rogóźno zamek
Aleksander Wojtaszewski, rolnik — Radzyn

B. Zastępcy:

Franc. Chomicz, pos. — Zakurzewo
Ks. Józef Czubek, proboszcz — Święte
Mikołaj Jasiński, robotnik — Szywnałów
Władysław Chyliński, kupiec — Łasin
Stan. Rutkowski, kupiec — Radzyn.

Członkowie Izby Rolniczej.

Ks. Jarzębski, proboszcz — Mokre
Wincenty Staśkiewicz, dzieł. dom. — Zawda
Kazimierz Rozwadowski, dzieł. dom. — Czczewo
Roman Krobski, wiceprezydent — Grudziądz.

Opieka Społeczna.

Istniejąca od roku 1921 Powiatowa Rada Opieki Społecznej, została na walnym zebraniu Wojewódzkiej Rady Opieki Społecznej uchwałą z dnia 23. IV. 25 r. rozwiązana (pismo p. Wojewody Pom. z dnia 27. „V. 25 r. L. 6/25 W. R.)

Propozycja Wojewódzkiej Rady Opieki Społecznej o rozwiązanie tegoż organu była uzasadniona, albowiem jej istnienie stało się zbędnym, ponieważ takim organem pomocniczym jest w odnośnym zakresie działania każda z istniejących organizacji społecznych. Poza to prawny obowiązek niesienia pomocy biednym, określa ustawa o wspieraniu ubogich z dnia 30. V. 08 r.

W latach ubiegłych zajmowała się Opieka Społeczna również zbieraniem dobrowolnych składek na rzecz niesienia pomocy doraźnej najbiedniejszym osobom w powiecie. Jednakże, ze względu na nieurodzaj i opłakany stan zbiorów w roku 1924 odstąpiono od przeprowadzenia tej akcji, która byłaby nie odniosła pozytywnego rezultatu, a ograniczono się funduszem pozostałym z roku 1924.

Fundusz pozostały wynosił 2084,74 zł. w gotówce i 82,62 ctr. zboża, za które osiągnięto kwotę 1289,— zł.; poza to drobnych składek wpłynęło 283,42 zł. tak, że ogólny fundusz dyspozycyjny Opieki Społecznej na rok 1925 wynosił 3657,20 zł. Kwoty te zużyto na wsparcia doraźne pp., z których korzystało 93 osób z tut. powiatu oraz innych powiat. 1035,59 zł. Poza to wspierano bezrobotnych zgłaszających się w tut. Urzędzie bądź to za pracą lub też wprost o zapomogę.

Przy końcu roku bezrobotnie stawało się coraz groźniejsze, liczba bezrobotnych wzrastała z dnia na dzień tak, że z końcem miesiąca grudnia liczba bezrobotnych przeważnie z miejscowości położonych bliżej miasta Grudziądza wynosiła 177 rodzin wzgl. ogólna liczba osób pozbawionych środków do życia wynosiła około 730.

Zadaniem przeto Wydziału Powiatowego było przeciwstawienie się energicznie grozie tej, nie oglądając się na pomoc rządu. Przystąpiono przeto do akcji niesienia pomocy bezrobotnym, przez podzielenie pomiędzy nich pozostałości z roku ubiegłego. Jako pierwszą pomoc z okazji zbliżającej się gwiazdki wydano po 2 ctr. węgla na rodzinę oraz 5 funtów mąki na osobę dorosłą i 2 funty na dziecko. Ponadto wydano na 30 gminno ubogich w M. Tarpnie po 1 ctr. węgla na gwiazdkę.

Ogółem wydano . . . 1150 kg. mąki
384 ctr. węgla
1649,— zł. gotówki

co razem w gotówce wynosiło 2990,80 zł.

Sumę tą pokryto j. n :
z konta Opieki Społecznej . . . 1497,80 zł.
resztę z budżetu 1493.— „
razem jak wyżej 2990,80 zł.

Po świętach Bożego Narodzenia wzgl. po Nowym Roku rozpoczęto natychmiast zatrudniać bezrobotnych przy pracach doraźnych a mianowicie przy regulowaniu ziemi w szkółce powiatowej, umocnieniem drogi w Parsku i kopaniem tamże kanału do Wisły, tłuczeniem kamieni na szosach i t. p. tak, że wkrótce stan bezrobocia został na razie zlikwidowany.

Grudziądz, dnia 1. IV 1926.

Przewodniczący Wydziału Powiatowego

L. Ossowski

Starosta.

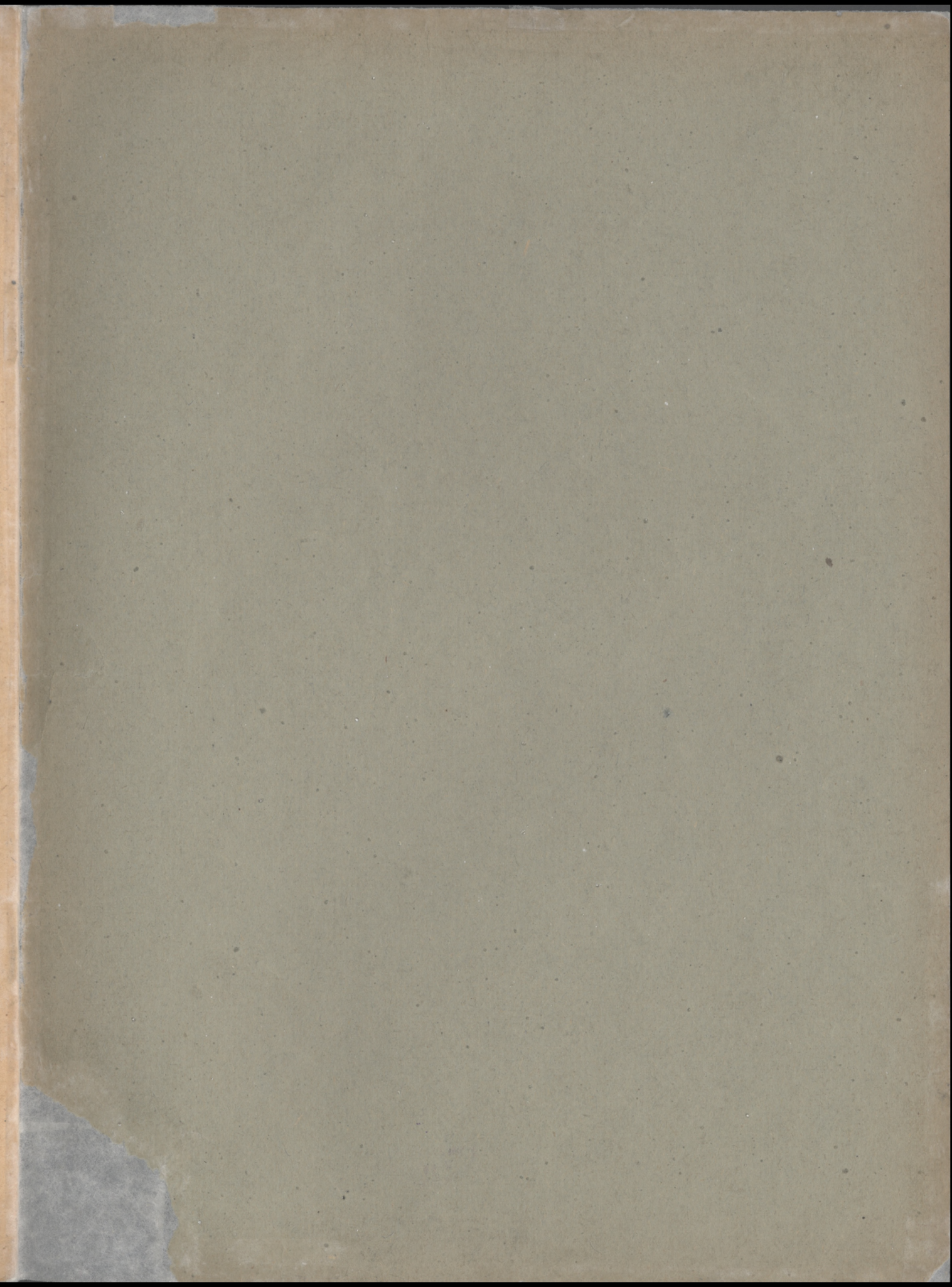
Biblioteka Główna UMK



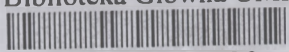
300050910530



W. 2166/51



Biblioteka Główna UMK



300050910530