

# DRWECA

Z DODATKAMI: „OPIEKUN MŁODZIEŻY“, „NASZ PRZYJACIEL“ i „ROLNIK“

„Drwęca” wychodzi 3 razy tygodniowo, we wtorek, czwartek i sobotę rano. —  
Przedpłata wynosi dla abonentów miesięcznie z doręczeniem 1,20 zł.  
Kwartalnie wynosi z doręczeniem 3,59 zł.  
Przyjmuje się ogłoszenia do wszystkich gazet.

Druk i wydawnictwo „Spółka Wydawnicza” Sp. z o. odp. w Nowemście.



Cena ogłoszeń: Wiersz w wysokości 1 milimetra na stronie 6-linowej 15 gr.,  
na stronie 3-linowej 50 gr., na 1 stronie 60 gr. — Ogłoszenia drobne: Napisowa  
słowo (tłuste) 30 gr każde dalsze słowo 15 gr. Ogłoszenia zagran. 100%, więcej.

Numer telefonu: Nowemście 8.

Adres telegr.: „Spółka Wydawnicza” Nowemście-Pomorze.

ROK XVII

NOWE MIASTO LUBAWSKIE, SOBOTA, DNIA 3 KWIETNIA 1937.

N — Nr. 39

## Kilka uwag na marginesie Tygodnia Propagandy Pomorza.

Rozpoczął się znów „Tydzień Pomorza”, jeden z licznych, wszak mieliśmy ich już więcej.

Doceniamy ich znaczenie — mają one przecież na celu uświadamianie społeczeństwa o podstawowej dla mocarnej Polski wartości ziemicy pomorskiej. Tylko, że — jak poucza nas doświadczenie — rezultaty i korzyści z tych każdorazowych akcji — oprócz całej powodzi pięknych słów — głoszonych i drukowanych, oprócz nieraz szumnie brzmiących, górnych zwrotów, oprócz całych kłębów hymnów pochwalnych i sentymentalnych często wynurzeń — wydają nam się mało uchwytne i namacalne. Aby i ten „Tydzień Pomorza” nie rozpułnął się li tylko we mgłę pięknych i szumnych deklamacji, pragniemy uwydatnić na łamach naszego pisma — choć tylko w ramach krótkiego artykułu, jak my sobie przedstawiamy kierunek, w jakim pójść powinna akcja „Tygodnia Pomorza”.

Nie wysuniemy tu dziś postulatów, dezyderatów Pomorza jako całości, a ograniczymy się do jednego tylko jego odcinka, nam tu najbliższego — mamy na myśli powiat lubawski. Powiat lubawski w erze niewoli należał do najbardziej polskich powiatów Pomorza — dziś jest prawie w stu procentach polskim. Wykazał bowiem nie tylko najwyższy odsetek ludności polskiej na Pomorzu, ale ponadto silnie pulsujące życie polskie czy to pod względem gospodarczym czy oświatowym czy politycznym. Dwa jego główne ośrodki — Lubawa i Nowe Miasto — to ogniska czysto polskiej myśli i niespożytej siły narodu. Lubawa była jedynym na Pomorzu miastem, gdzie mimo szkaradnego wprost systemu wyborczego prawie cała rada miejska wraz z jej przewodniczącym stała była w ręku polskim. A Nowe Miasto, choć jako siedziba władz i urzędów bardziej było zagrożone germanizacją, również nie wiele ustępowało pod względem czystości ducha polskiego i myśli narodowej Lubawie. Powiat lubawski należał też do rzędu tych nielicznych na Pomorzu powiatów, gdzie jego siła gospodarcza była tak wielka, iż nawet mimo tak monstrualny ustrój wyborczy do sejmu pruskiego stała przy wyborach odnosił zwycięstwo Polak. Powiat lubawski więc — nikt temu zaprzeczyć nie będzie w stanie — w stu procentach spełnił swój obowiązek względem swej Matki Ojczyzny.

Na nie wszelkie wysiłki wroga, tak potężnego i groźnego ze względu na cały arsenał do dyspozycji jego stojących środków eksterminacyjnych — na nie wszelki ucisk i gwałt, na nie całą gehenną półtora wiekowej niewoli — powiat z niej wyszedł — nieskażony i niezmożony, jeszcze bardziej bodaj silny, niż w nią wszedł.

A wzamian za to dziś jakie jego położenie? Weźmy np. jego stronę gospodarczą! Przez odcięcie Itawy, ważnego węzła kolejowego, okaleczony został zabójczo w swym rozwoju komunikacyjnym, a w następstwie tego i gospodarczym.

Ta właśnie okoliczność, jako i odcięcie całego zaplecza życia gospodarczego Lubawy od razu położyło na obywateli łopatki, skazując je na powolny, ale stały upadek.

A Nowe Miasto na skutek tego również boleśnie odczuwa brak należytego połączenia kolejowego, co sprawia, że nikt chętnie z tych, którzy się do niego sprowadzają, w nim nie zostaje, a szuka sobie dogodniejszej siedziby.

Taki stan rzeczy trwa już z górą — lat 17. Przez cały ten długi okres czasu ani na chwilę społeczeństwo tutejszego powiatu nie ustawało w swych zabiegach, by go zmienić. Na nie jednak aż dotąd wszystkie jego zabiegi i starania, na nie obietnice, a nawet interwencje każdorazowego jego włodarza. Ci, od których decyzji zależy jego zmiana, pozostają na wszystko głu-

chymi i nieczuły. A gdybyż choć tak trudno i kosztownie było naprawić ten kardynalny defekt! Rozchodzi się przecież o kilka kilometrów toru kolejowego i od razu ustałaby cała jego mizerja komunikacyjno-gospodarcza. Ale cóż z tego, kiedy nie może się jakoś znaleźć ani jeden milionek na ten cel. Ludność słyszy i czyta o tylu milionach, poświęconych na rozmaite częstokroć wątpliwej wartości cele i myśli sobie: „Czyż to tak mało ceni się naszą tak wybitną wierność dla Polski?” Nie jedna to atoli bolączka. Powiat lubawski za czasów zaborezych miał trzy uczelnie średnie — progimnazjum w Nowym Mieście — progimnazjum i seminarjum w Lubawie. Ponieważ ustrój średniego szkolnictwa polskiego — odmiennego od niemieckiego — progimnazja stawał w niewłaściwe położenie, tak Nowe Miasto jak Lubawa starały się o ich uzupełnienie do pełnych gimnazjów. Skończyło się jednak na tym, że Lubawa postradała w końcu jedną i drugą uczelnię — mimo ogromnych ofiar, jakie na nie na przestrzeni długich latłożyła — mimo, że tylu zasłużonych działaczy z niej wyszło. Dziś okazało te gmachy świecą pustką i pomagać sobie musi miasto własnym asumptem utrzymywaną kilkuklasową szkołą średnią. Nowemu Miastu wprawdzie udało się po długich, mozolnych i kosztownych zabiegach uzyskać wreszcie łaskawe pozwolenie na uzupełnienie gimnazjum o 2 najwyższe klasy, ale pod warunkiem, że je własnym kosztem będzie utrzymywało i się zobowiąże do kosztownej, w dziesiątki tysięcy złotych idącej rozbudowy gmachu, co w ogromnej mierze zaciążyło na całej jego gospodarce budżetowej i sparałizowało jego gospodarczy rozwój.

A gdy nadomiar jeszcze, wobec wprowadzenia w życie nowego ustroju szkolnego, nie otrzyma liceum, cały tak ogromny koszt na rozbudowę gmachu stanie się bezcelowym, prosto wyrzuceniem dziesiątek tysięcy złotych w błoto. Lubawie ostatnio wprawdzie stawiano w perspektywie w miejsce seminarjum jakiś inny zakład, ale i o tej realizacji jakos znów cicho.

To są może najbardziej bijące w oczy nasze bolączki powiatowe — ale czyż one jedyne?

A gdybyśmy jeszcze tak na szalę położyli tę całą gorycz, te wszystkie szkody, tak materialne jak i moralne, jakie wyrządził tutejszemu społeczeństwu ten zupełnie obcy duchowi tutejszej ludności system, którym chcieli „uszcześliwić” nasze społeczeństwo i te niesamowite jego metody — dość wskazać na stan gospodarki naszego powiatu, na położenie obecne naszego pow. K. K. O., stosowane ze strony rozmaitych nam tu przyślanych ludzi — miast oprócz się w poważnej mierze na tutejszym, tak wypróbowanym w swej wierności elemencie, a otrzymalibyśmy choć tylko w przybliżeniu obraz dzisiejszy naszej smutnej rzeczywistości, stojącej w rażącej sprzeczności do tego, co mogła się być spodziewać ludność powiatu po swej chlubnej, tak niezłomnej dla Macierzy wierności.

Niech nikt nie myśli, że ludność nasza tego wszystkiego, co tu wyrażamy, nie odczuwa i nad tym nie boleje w całej pełni!

„Tydzień Propagandy Pomorza” to niewątpliwie piękna i dobra rzecz, ale jakież mogą odnosić wrażenia i na tutejszym gruncie wszystkie te piękne zwroty, tej najdroższej każdemu sercu polskiemu ziemi pomorskiej, kiedy społeczeństwo tu, widać na każdym kroku taki stan rzeczy, takie niedocenianie, taki brak zainteresowania. To też uważamy za najlepszą, najskuteczniejszą propagandę „Tygodnia Pomorza” miast dużo pięknych słów szczerze zainteresowanie się tym wszystkim, co nas boli, co nas dręczy, w tym celu, aby to wszystko usunąć, zmienić na lepsze. Wymieniliśmy tylko bolączki i dezyderaty tutejszego terenu. — Napewno gdzieśindziej na Pomorzu zachodzą podobne, idące szczególnie w tym kierunku, by pomorski element przestał być tu u siebie przedmiotem, a stał się wreszcie podmiotem, t. zn., by on w poważnej mierze stanowił o rozwoju tej ziemicy, którą w najcięższych warunkach swą niespożyłą siłą i niezachwianą wiernością utrzymał

dla Polski, bo jak dotąd, czuje on się w znacznej mierze zepchnięty często gęsto na szary koniec.

Otoczyć najszczerszą opieką Pomorze, przysłać ludności jego nie tylko w słowach, ale i w czynie taką rolę i znaczenie, na jaką sobie rzetelnie zasłużyła, usunąć wszystkie z niego nieodpowiednie czynniki, a zastąpić je wypróbowanymi, miejscowymi, okazać pełne zrozumienie dla jego właściwości i aspiracji, a będzie to najwłaściwsza, najskuteczniejsza propaganda Pomorza.

Zapowiedź poważnej zmiany cen zbóż.  
Katastrofalne rozmiary wymarznięła ozimiu.  
Zyto dojdzie do 15 zł, a pszenica do 20 zł za centnar.

Główny Urząd Statystyczny ogłosił dane, ustalające stan ozimiu na dzień 15 marca. Wynika z nich, że stan ozimiu znacznie się pogorszył, zwłaszcza na Pomorzu i Poznańskim, na skutek wymarznięć. Rzeczoznawcy przewidują dojście żyta do 15 zł, a pszenicy do 20 zł za ctr.

Wymowa świąt wielkanocnych.

Jak podają zgodnie pisma nasze z Warszawy, święta wielkanocne w Polsce, a w stolicy w szczególności wykazały nadzwyczajną frekwencję inteligencji w nabożeństwach kościelnych tak we Wielkim Tygodniu jak i same Święta. Oznacza to żywiołowy wprost nawrót inteligencji polskiej do religii i Kościoła.

Rozpoczęło się i u nas.

W dniu 30 marca na zaproszenie piosła Tadeusza Marchlewskiego odbyła się w Grudziądzu narada działaczy sanacyjnych poszczególnych miast województwa pomorskiego. Na naradzie ustalono m. in. terminy zjazdów organizacyjnych organizacji miejskiego utworzonego przez płk. Koca obrotu zjednoczenia narodowego, t. zw. „Ozonu”.

Nauczyciele poznańscy w pielgrzymce na Jasną Górę.

W myśl polecenia komitetu głównego w Warszawie utworzył się w Poznaniu na posiedzeniu komitetu diecezjalny pielgrzymki nauczycielskiego na Jasną Górę. Prezesem wybrany został prof. Uniwersytetu poznańskiego, dr. Stanisław Kasznica.

Prymas Polski do wychodźstwa polskiego we Francji i Belgii o komunizmie.

J. Em. ks. Kard. Ilond wydał do wychodźstwa polskiego we Francji i Belgii orędzie o komunizmie. Tak encyklikę tę, jak i orędzie podamy w następnym dodatku niedzielnym.

4 i pół milarda franków kosztowały Francję strajki okupacyjne.

Narodowy „Le Jour” przeprowadził obliczenie, z którego wynika, że fala strajków, jaka przeszła we Francji od czerwca do grudnia, kosztowała kraj około 4 i pół mil. franków.

Błogosławieństwa „urbi et orbi”

udzielił Ojciec św. z balkonu Bazyliki

Watykan. W wielką Niedzielę w bazylice św. Piotra odbyło się uroczyste nabożeństwo, w którym wziął udział Ojciec św. W Bazylicie i na placu zebrały się olbrzymie tłumy, które entuzjastycznie powitały Ojca św.

Orszak papieski przeszedł przez główną nawę bazyliki i zatrzymał się u tronu papieskiego, gdzie Ojciec św. wystuchał Mszy św.

Pod koniec Mszy św. w Bazylicie Papież udzielił zebranych błogosławieństwa apostolskiego. Następnie o godz. 12 i pół Ojciec św. ukazał się na balkonie zewnętrznym Bazyliki, gdzie, witany z niebywałym entuzjazmem przez dziesiątki tysięcy wiernych, oczekujących na placu św. Piotra, udzielił błogosławieństwa „urbi et orbi”, (miastu i światu).

Encyklika Ojca św. w sprawie katolików w Meksyku.

We W. Sobotę ogłoszono encyklikę Papieża Piusa XI do Episkopatu meksykańskiego w sprawie położenia Kościoła kat. w Meksyku.



**Urzędowe sprawozdanie targowej Komisji w Poznaniu.**

z dnia 1. 4. 1937 r.

<b>Krowy</b>		
Wytuczona pełnomięsista . . . . .	60—64	
Tuczona mięsista . . . . .	52—58	
Nietuczona dobrze odżywiona . . . . .	40—50	
Miennie odżywiona . . . . .	24—30	
<b>Cielęta:</b>		
Najprzedniejsze cielęta wytuczona . . . . .	84—90	
Tuczona cielęta . . . . .	72—80	
Dobrze odżywiona . . . . .	64—70	
Miennie odżywiona . . . . .	56—60	
<b>Owce:</b>		
Wytuczona pełnomięsista jagnięta i młodsze skopy . . . . .	66—70	
Tuczona starsze skopy i macioriki . . . . .	54—60	
<b>Świnie (tuczniaki):</b>		
Pełnomięsista od 120 do 150 kg żywej wagi . . . . .	100—102	
Pełnomięsista od 100 do 120 kg żywej wagi . . . . .	94—98	
Pełnomięsista od 80 do 100 kg żywej wagi . . . . .	90—93	
Mięsiste ponad 80 kg żywej wagi . . . . .	84—88	
Maciorzy i późne kastraty . . . . .	80—94	

**GIEŁDA ZBOŻOWA**

Placono w złotych za 100 kg

	Poznań, 1. 4.	Bydgoszcz, 31. 3.
Zyto	24 75—25 00	25 00—25 25
Pszenica	29 75—30 00	29 75—30 00
Jęczmień browarowy	25 50—26 50	26 00—27 00
Owies	21 75—22 00	22 00—22 25
Otręby żytnie	15 75—16 25	16 50—16 75
Otręby pszenne grube	17 00—17 50	16 50—16 75
Otręby jęczmienne	14 75—16 00	17 00—17 50
Rzepak zimowy	62 00—63 00	58 00—60 00
Mak niebieski	72 00—76 00	68 00—72 00
Gorzecza	30 00—32 00	32 00—34 00
Siemie lądne	57 00—60 00	55 00—58 00
Łubin niebieski	13 75—14 75	13 25—14 25
Łubin złoty	15 00—16 00	14 50—15 50
Groch Viktoria	21 50—25 00	22 00—25 00
Groch Folgera	22 00—24 00	22 00—24 00
Peluszka	23 00—25 00	22 00—23 00
Wyka	22 00—24 00	22 50—23 50
Seradela	26 00—28 00	24 00—26 00
Koniczyna biała	85 00—125 00	100 00—130 00
Koniczyna czarna	100 00—110 00	95 00—140 00

**Pogrzeb „króla Kwieka”.**

Warszawa. Pogrzeb „króla cyganów” Kwieka odbył się przy udziale kilku tysięcy gawiedzi różnego typu. Za karawanem kroczyła rodzina, na którą przypuszczano formalne ataki. U zbiegu ulic Chałubińskiego i Alei Jerozolimskich cygani przeszli do rękoczynów, odpędzając natrętnych od karawanu. Wywołało to duże zamieszanie.

**GIEŁDA WARSZAWSKA**

Dolar 5 27 1/2; frank francuski 24.29; frank szwajcarski 133.15; funt szterling 25 82; marka niemiecka 211.94; korona czeska 18 30; szyling austriacki 99.20; gulden gdański 100.00.

Za redakcją odpowiedzialny: Władysław Rau w Nowym Mieście.  
Za ogłoszenia redakcja nie odpowiada.  
W razie wypadków, spowodowanych siłą wyższą, przeszkod w zakładzie, strajków itp., wydawnictwo nie odpowiada za dostarczenie pisma, a abonenci nie mają prawa domagania się niedostarczonej numerów lub odszkodowania.

**Objazdowe Kino Dźwiękowe**  
wyswiewla  
**LUBAWA**  
w poniedziałek, dn. 5 bm.  
o godz. 4 i 8,15  
**NOWEMIASTO**  
we wtorek, dn. 6 bm.  
o godz. 4 i 8,15

**Podwójny program!**  
**Monumentalny film polski pt. „Barbara Radziwiłłówna”**  
Najpotężniejsze arcydzieło filmowe przedstawiające Polskę będącą u szczytu potęgi i rozkwitu. Postać „Barbary”, kreuje królowa ekranów polskich — Jadwiga Smosarska — w roli króla Zygmunta Augusta Witold Zacharewicz. — Film, który powinien zobaczyć każdy kto jest Polakiem.  
do tego  
Komedja filmowa, która musi wszystkich rozśmieszyć do łez pt.  
**„Nocny Patrol”**  
z Filip i Flapem jako policjanci są to dwaj najlepsi komicy świata w swych najlepszych kreacjach!  
O godz. 4 przedstawienie dla dzieci „Barbara Radziwiłłówna” do tego nadprogram.

**Ogłoszenie.**  
**Wiosenny jarmark kramny**  
oraz na bydło i konie  
odbędzie się w Lubawie w środę,  
dnia 7 kwietnia rb.  
Wojelechowski, burmistrz  
Podaje się do wiadomości, że od dnia 1 kwietnia rb. aż do odwołania  
wstęp do obszaru leśnego  
w Rakowicach jest wzbroniony  
Sprzedaż drzewa odbywać się będzie jedynie w CZWARTKI każdego tygodnia i to od godz. 8 rano do zachodu słońca.  
Nieprzestrzeganie powyższego będzie karane  
**Zarząd Leśny Rakowice.**

**Obrączki ślubne,**  
budziki, zegary, zegarki, biżuterie, artykuły optyczne kupuje się najkorzystniej w firmie  
**L. KOZIKOWSKI,**  
mistrz zegarmistrzowski  
Nowe Miasto n. Drw. Sobieskiego 7.  
Szybka i fachowa naprawa zegarów i zegarków, biżuterii i optyki. Niskie ceny.  
**Uwaga Murarze!**  
składać oferty do 15 kwietnia, bliższe szczegóły udzieli  
**B. Czuby, Lidzbark.**

**Prac czy moczyć białiznę?**  
Należy wyzbyc się mylnego mniemania, że konieczne jest kłopotliwe pranie białizny przed gotowaniem. Wystarczy moczyć białiznę w ciągu nocy w Henko, aby usunąć z niej największy nawal brud i plamy.  
**Henko - do moczenia białizny**  
Sprzedają tylko w paczkach - Wytrzymałe nie odkształcają!

**Nowe fonoplastyczne odbiorniki TELEFUNKEN**  
Maksymalna selektywność, samoczynne regulowanie ładunków. Najnowsze lampy. Piękna nowoczesna skrzynka.  
Na dogodnych warunkach od 20 zł mies. do nabycia w firmie  
**J. Truszczyński, Lubawa, Rynek 32/34. Telefon 94.**

**NASIONA**  
**KONICZYN I TRAW**  
**WARZYW OKOPOWYCH**  
**WARZYW OGRODOWYCH**  
plawiszorządnej jakości ostatniego szrętu  
poleca po cenach przystępnych  
**„Rolnik” Spółdz. roln.-handl.**  
Lubawa, tel. 39 Nowe Miasto, tel. 49.

Szan. Obywatelstwo miasta Nowego Miasta i okolicy podaje do łaskawej wiadomości, iż  
**nadal prowadzę filię kapeluszy damskich**  
w Nowym Mieście przy ul. Kazimierza nr. 3 (obok sąładu cukierków p. Górskiego).  
Przyjmuję przeróbki kapeluszy damskich i męskich według najnowszych faonów i po cenach bardzo przystępnych. — Tak samo mam stale wielki wybór w nowych kapeluszach.  
Z poważaniem  
**Wiktorja Jurkiewiczowa**  
mistrzini modniarska Lubawa.  
Skład otwarty we wtorki i soboty.

Wszystkim, którzy nam nadesłali swe życzenia w dzień ślubu naszego oraz Komendzie Hufca Harcersk. w Nowym Mieście składamy na tej drodze serdeczne  
**„Bóg zapłać”**  
**Stanisław Bonaszewski z żoną**  
z domu Okołowska  
Lubawa, w marcu 1937 r.

**KUPUJE**  
**ZIEMNIANKI**  
JADALNE I FABRYCZNE  
płacąc najwyższe ceny gotówką, przy odbiorze ul. 19 Stycznia  
**A. BIELECKI, LUBAWA,** telefon nr. 56.

**Tapety**  
FARBY  
POKOSTY  
KREDE  
poleca najtaniej  
**Józef Cieszyński,**  
drogeria i skład farb  
Nowe Miasto  
Rynek 7 Telefon 62.

**Służąca**  
uczelnia i pracowita potrzebna od 15. 4 rb. lub 1. 5. rb. na probostwo  
**Ostrowite, k. Jabłondwa,** pow. Lubawa.  
Samotny  
**szwajcar i chłopak**  
do bydła  
do wszelkich robót gospodar- skich potrzebni od zaraz  
**Marszałek, Białogóra,** p. Rakowice.

**Złotowo**  
**Ochotn. Straż Pożarna**  
urządza w niedzielę, 4. IV. rb.  
**ZABAWĘ**  
taneczną  
u p. Kaczorowskiego, na którą serdecznie zaprasza  
Zarząd.  
**Zgubiłem**  
świadcstwo Przemysłowe kat. 4 które unieważniam  
**Feliks Dąbrowski,** Tereszewo.  
Dwu calowy roboczy mało używany  
**wóz**  
zamienię na cięższy  
**B. Ludwicki, Nowe Miasto.**

**Skóra wierzchnie**  
Głemy  
Chromy  
Lakiery  
Bukaty  
Faledry  
Juchty  
czarne i kolorowe  
w wielkim wyborze i po cenach najniższych poleca  
**Składnica skór**  
**Cz. Balcerowicz,** Brodnica n. Drw. tel. 111 przy moście.

Szan. Publiczności Nowogomiasta i okolicy podaje do łaskawej wiadomości, że otwieram z dniem 1 kwietnia rb. przy ul. Sienkiewicza (obok Urzędu Skarbowego)  
**zakład kamieniarsko-rzeźbiarski**  
NA ROBKÓW I POMNIKÓW.  
Proszę o łaskawe poparcie mego przedsiębiorstwa, a moim staraniem będzie szan. Klientele fachowo i rzetelnie obsłużyć  
Z poważaniem  
**M. KOTLEWSKI.**

**Gospodarstwo**  
40 morg z inwentarzem lub bez od zaraz korzystnie na sprzedaż  
Cena według ugody  
**Mejka Augustyn,** Swiniarc, wybudowanie.  
**Gospodarstwo**  
6 morgów sprzeda od zaraz  
**Somerfeld, Jamielnik,** pow. Lubawa.

**Uczeń**  
od zaraz potrzebny  
**Wł. Łukaszewski,** mistrz piekarski, Lidzbark.  
Potrzebny od 1 kwietnia  
**starszy chłopak**  
do koni.  
**Antoni Czajkowski,** Lubawa, wyb.

**NAJLEPSZĄ białiznę**  
„Erka”  
z podwójnymi mankietami! Wybór dla najwytworniejszych Panów  
**Czysto jedwabne krawaty.**  
do nabycia  
**C. KOLASIŃSKI**  
BRODNICA, Rynek 27

**Żelazo**  
**sztabowe**  
osie do wozów  
bukcy  
wszelkie blachy  
bednarki itd.  
najkorzystniej u  
**T. Kozickiego**  
skład żelaza  
Brodnica, Hallera 17.

**TAPETY**  
najnowsze desenie  
wielki wybór  
**FARBY**  
**POKOSTY**  
**LAKIERY**  
**KREDA**  
**PENDZLE**  
**SZABLONY**  
w najlepszych gatunkach poleca  
**NOWA DROGERIA**  
właśc. Wacław Truszczyński  
LUBAWA, ul. Zamkowa 1  
Telefon 37.

**Torfiarki**  
i prasy do torfu  
dostarcza krótkoterminowo  
**„UNIA sp. akc. Brodnica”**  
**Okazja!**  
Z powodu przeprowadzki sprzedam wszelkie **MEBLE**  
**M. Brandt, Nowe Miasto,** Przemysłowa 1.

**Karczma**  
16 morgów ziemi w tym łąka z torfem na dogodnych warunkach od zaraz na sprzedaż. Zgłoszenia przyjmuje od 3 do 7 kwietnia w Hartówcu później w Grudziądzu  
**Pruchniewski, właściciel.**  
**Dom**  
po sąsiedzu prof. Gordona, nadający się dla urzędnika, emeryta i rzemieślnika na sprzedaż  
**Lubawa, Gdańska 3.**  
Sprzedam **nowy dom**  
Cena według ugody  
**Józef Kopański, Tylicz.**

**Kacze jaja**  
są do nabycia  
**Mszanowo, Graduszevska.**  
**Jaja od kaczek**  
Pekingów sprzedaje  
**Maj, Linówlec.**  
**Uwaga!**  
Mam na sprzedaż wszelkie nasiona warzywne i okopowe  
**Zagórski, Mroczo.**  
**Słoneczny, umeblowany pokój**  
do wynajęcia.  
Gdzie? wkaże eksp. „Drwęcy”  
**Nowe Miasto.**

**Plac budowlany**  
z ogrodem na sprzedaż.

**TAPETY**  
w wielkim wyborze — poleca —  
**Księgarnia „Drwęca”**



Data 1 kwietnia rb. o godz. 6.45 zasnął w Bogu po długich i ciężkich cierpieniach w Szpitalu Powiatowym w Nowym Mieście, zaopatrzoży Sakramentami św.  
ś. p.

# Władysław Sugajski

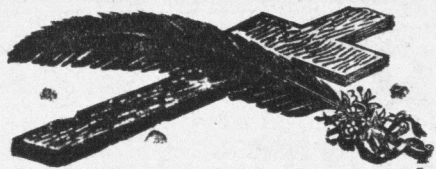
w 69 tym roku życia.

O czym zawiadamia w ciężkim smutku pogrążona

**Rodzina.**

Krotoszyny, Jeguszeńce, dnia 1 kwietnia 1937 r.

Eksportacja zwłok oraz pogrzeb odbędzie się w poniedziałek, dnia 5 kwietnia 1937 r. o godz. 9.30 z domu żałoby do kościoła parafialnego w Krotoszynach.  
Osobnych zawiadomień nie wysyła się.



W dniu 1 kwietnia 1937 r. zmarł w Nowym Mieście

ś. p.

# Władysław Sugajski

**z Krotoszyn-Pomorze**

Zmarły był 31 lat członkiem Rady Nadzorczej Banku Ludowego w Nowym Mieście, a członkiem od samego jego założenia.  
Zmarły odznaczał się pracowitością i wyjątkową obowiązkowością. Był całą duszą oddany sprawie spółdzielczej.

**Cześć Jego pamięci!**

**Rada Nadzorcza i Zarząd Banku Ludowego  
w Nowym Mieście**



W dniu 1 kwietnia 1937 r. zasnął w Bogu

ś. p.

# Władysław Sugajski

**członek Rady Powiatowej powiatu lubawskiego.**

W Zmarłym traci powiat lubawski wybitnego obywatela i zasłużonego działacza samorządowego.

**Za Wydział Powiatowy i Radę Powiatową**

**Mgr. A. Kowalski**

Przewodniczący Wydziału Powiatowego



W środę, dnia 31 marca br. o godz. 15.30 zasnęła w Bogu, opatrzona Sakramentami św., po krótkich, lecz ciężkich cierpieniach, nasza najukochańsza matka, babka, siostra i ciocia

ś. p.

## Marianna Jastrzębska

przeżywszy 65 lat.

O czym donosi w smutku pogrążona

**Rodzina**

Nowemiasto—Toruń—Tezew—Brodnica, w kwietniu 1937 r.

Eksportacja zwłok z domu żałoby przy ul. Wierzbowej do kościoła parafialnego w Nowym Mieście odbędzie się w sobotę, dnia 3 bm. o godz. 9 rano, następnie pogrzeb.

Za dowody szczerego współczucia oraz za oddanie ostatniej przysługi mojemu kochanemu mężowi, ojcu i dziadkowi śp.

**Józefowi Józefowiczowi**

Przewielebnemu ks. dr. Prybie, ks. wik. Ruchniewiczowi i ks. wik. Bielickiemu oraz wszystkim Krewnym i Znajomym, składamy serdeczne

**„Bóg zapłać“**

**Rodzina Malinowskich  
i Józefowiczów**

Nowe Miasto, w kwietniu 1937 r.

**Uwaga Straganiarze.**

Tow. Kupców Sam. w Działdowie uprasza wszystkich kupców i rzemieślników straganiarzy chrześcijan o liczny udział w jarmarku kramnym, który odbędzie się dnia 18 kwietnia 1937 r.

## PRALNIA

Chemiczna i farbiarnia  
w Brodnicy, ul. Mostowa 7  
właśc.: KONST. STEIKA

Czyści chemicznie i farbuje wszelką garderobę fachowo, szybko i pod gwarancją nie uszkodzenia tkaniny.

Ceny znacznie niższe.

Zlecenia przyjmują:

w Lubawie:

p. Bestjanowa „Bazar“

w Działdowie

p. Jadwiga Małek, skład galan.

w Lidzbarku

p. Stan Gawryś, skl. galanterii

Na Nowemiasto poszukuje się poważniejszego zastępcy do przyjmowania wszelkiej garderoby do czyszczenia chem. wzgl. farbowania.

**Drzewo opałowe**

gromady zdolne na ploty, drzewo użytkowe, stałe na sprzedaż we wtorki i piątki.  
Majątek Ciborz, p. Lidzbark.

# Dział rolniczo-gospodarczy.

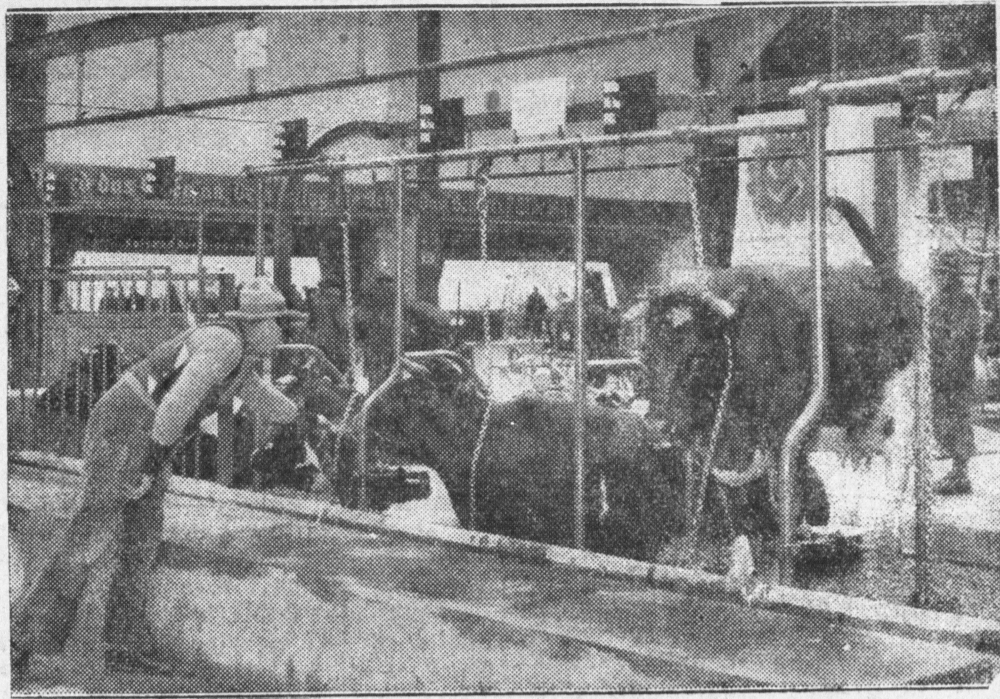
## O wczesne siewy.

Wszelkie zasiewy wiosenne, oprócz tych roślin — które marzną przy parostopniowych przymrozkach — winny być wykonywane jak najwcześniej, to znaczy wtenczas, kiedy rola dostatecznie obeschnie, by się za broną nie mazały, lecz przysypywały. Czy to nastąpi w początkach marca, czy kwietnia, czy nawet dłużej wypadnie czekać na odpowiedni stan roli — to zależy od warunków atmosferycznych danego roku, czego z góry przewidzieć nie możemy, a również i od gatunków ziemi, czy jest łatwo przepuszczalna, czy też potrzeba więcej ciepła — by obeschna. Wiemy, że górki piaszczyste obsychają najwcześniej, podobnie, jak i ziemie wydrenowane, to też na takich szybko obsychających gruntach siewy rozpoczynamy najpierw przed innymi. A że w jednym roku może na takim gruncie wypaść siew w grochu, a w drugim kartofli, więc nie powinniśmy się oglądać na narzuconą z góry kolejność, lecz siać, czy sadzić to, co w danym roku w tym miejscu wypadła. Obawa przed zamrożeniem kartofli, gdy sadzić je wypadła wcześniej, jest zupełnie błędna. Wiemy z doświadczeń, jakie były przeprowadzone w Ognisku Kultury Rolnej w Kościelcu, że właśnie b. rychłe sadzenia dawały największe plony — bowiem kartofel, choć nie wyłoni się z ziemi, ale pod powierzchnią roli kły zwolna formował, a gdy nadeszły ciepła, rósł, już mocno ugruntowany. Na piaskach, a więc na tych gruntach, gdzie ich sadzenie wypadła wcześniej, mamy jeszcze i to zabezpieczenie, że kartofel sadzimy dość głęboko, bo 12 — 15 cm.

Rozumie się, że możliwe są i w maju większe przymrozki — ale gdybyśmy się z tym liczyli, to i jęczmień czy burak trzeba, by zasiewać w maju, co byłoby zupełnie niewłaściwe. Liczne bowiem doświadczenia wykazały, że jęczmień dwurzędowy, zasiany w marcu, choć i śnieg może go przykryć na kilka dni i zimna trwają dość jeszcze dotkliwie, daje plon z ha 5 — 8 q wyższy niż zasiany w maju. Równie i buraki, choć szybko wschodzą, zasiane w ziemię ogrzaną, to jednak nie dostępują tak wysokich plonów, jak zasiane w marcu czy w początkach kwietnia... Ale zawsze o jednym trzeba pamiętać, by ziemia nie była za mokra! Bo wtenczas wczesny siew nic nie jest wart.

## Trzeba próbować i nowych rzeczy w rolnictwie.

I w rolnictwie trzeba doświadczyć nowych rzeczy i próbnych upraw. Niektóre z tych nowości dobrze się zapowiadają, mogą więc przynieść poważne korzyści. Najważniejszą z nich jest łubin bez goryczki, wyhodowany w Ożarowie w powiecie wieluńskim. Jest to łubin żółty, podobny do zwykłego, goryczki zawiera tylko nikłe ślady. Jak wykazały dotychczasowe próby, łubin ożarowski, zarówno jako zielonka jak i ziarno, nadaje



Wzorowa obora na wystawie rolniczej w Berlinie.

się na paszę bez odgoryczania, a zarazem daje dobre plony. W roku zeszłym u p. Antoniego Piątkowskiego w Dembsku koło Liskowa łubin ożarowski wydał plon ziarna przeszło 24 kwintale z hektara. Spasany bydłem, okazał się zupełnie dobrą paszą.

Dobrze się również zapowiada czumiza, będąca wielkim prosem. Można ją uprawiać nie tylko na ziarno, lecz również na zielonkę i na siano. Na ziemi, zasobnej w pokarmy roślinne, czumiza daje duże plony.

Ze względu na wielką ilość białka i tłuszczu, bardzo cenną rośliną jest soja, nadająca się na pokarm dla ludzi oraz na karmę dla drobiu.

Na zieloną paszę dla bydła dobrą rośliną jest zwykły słonecznik, którego wielką zaletą jest wytrzymałość na susze oraz duża wydajność masy zielonej. Dla trzody chlewnej dobrą rośliną jest żywak pastewny, dający świeżą zielonkę od wczesnej wiosny do późnej jesieni.

Kółka rolnicze powinnyby zalecać członkom podejmowanie próbnych upraw wymienionych oraz innych roślin, a radzimy sprowadzać zbiorowo na zamówienie nasiona i sadzonki.

## Wiosenne zabiegi na łąkach

Wiosną na łąkach przede wszystkim należy porozrzucać starannie kretowiny, które w razie pozostawienia przeszkadzają w koszeniu trawy, a następnie tworzą kępy, psujące gładką powierzchnię łąki.

O ile zaś kępy na łące czy pastwisku już się znajdują, na przedwiosniu, należałoby je usunąć. Łąki gruntowe (mineralne) często bywają wdzięczne

za bronowanie. Łąk torfowych bronować nie można, natomiast skuteczne bywa wałowanie takich łąk ciężkim walcem gładkim. Jak najbardziej też należałoby zalecać nawożenie łąk, a na początek chociażby podejmowanie prób z nawożeniem na niewielkich kawałkach.

## W sprawie ulg przy płatności podatku gruntowego.

Pomorska Izba Rolnicza przypomina okólnik Ministerstwa Skarbu z dnia 8 sierpnia 1936 r. w sprawie spłaty należności podatku gruntowego następującej treści:

Płatnikom państwowego podatku gruntowego, którzy wpłacą do dnia 30 kwietnia 1937 roku całkowitą należność pod. grunt. za r. 1937 przysługują 10 proc. bonifikaty od sumy, wpłaconej przedterminowo, tj. od należności II raty podatku gruntowego. Natomiast płatnikom, którzy w tym samym terminie wpłacą I ratę podatku gruntowego za 1937 rok i ponadto część II raty, przysługują 5 proc. bonifikaty od wpłaconej przedterminowo części II raty.

Niedopłacone sumy (bonifikaty) Ministerstwo Skarbu umarza na podstawie art. 123 Ordynacji Podatkowej. Urzędy skarbowe odpisują je w księgach bierzych z powołaniem się na niniejsze zarządzenie.

Podając powyższe zarządzenie p. Ministra Skarbu do wiadomości, Pomorska Izba Rolnicza zaleca pp. Rolnikom w własnym ich interesie o wykorzystanie przysługującej ulgi przez dotrzymanie podanego w okólniku terminu 30 kwietnia bież. roku.

# ŚWIAT KOBIECY.

## Coś o firankach.

Nic tak nie nadaje wyrazu wnętrzom naszych mieszkań jak okna. Lśniące szyby i czyste, efektowne firany często decydują o wyglądzie całego pokoju.

Należy pamiętać, że firanki przytłumiają światło, trzeba zatem umiejętnie dobrać je i założyć, aby naogół ciemnych naszych mieszkań nie pozbawiać zupełnie słońca i jasności. Najpraktyczniejszy sposób zakładania firanek jest na mosiężnych prętach z kółkami, które pozwalają w miarę potrzeby odsuwać i zasuwac okno.

Grubą siatkę ze skromnym szlakiem i frendzlą możemy powiesić i w salonie i w pokoju jadalnym i w gabinecie. Stora z tiulu, markizety, czy etaminy, ozdobionej motywami filet samymi czy też łączonymi z haftem. Haftowane siatki są jeszcze modne, chociaż wzory na nich są coraz skromniejsze. Tiul nadaje się najlepiej na firanki do sypialni, pokoi damskich itd., a jeśli jest łączony z siatką — nawet do salonu.

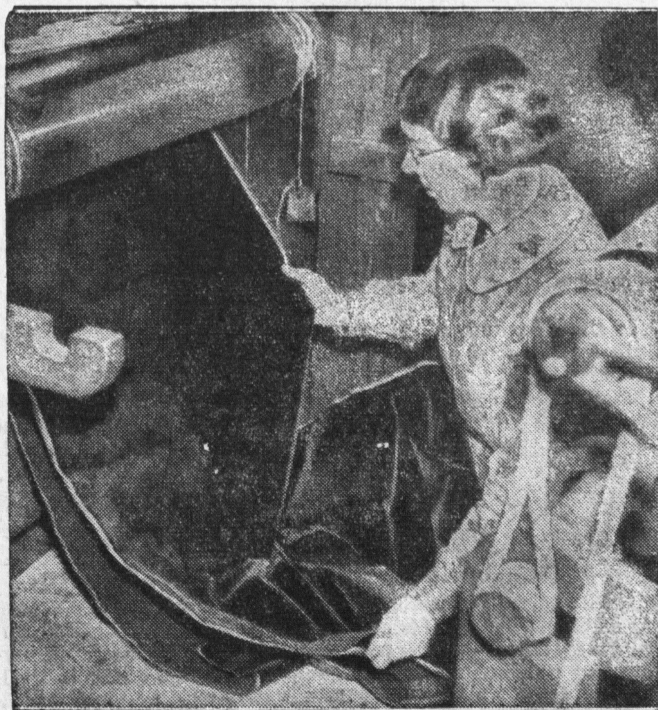
Mamy w handlu dużo tiuli, słabo podobnych do tiuli, o wiązaniu grubym, oczkach nierównych i dużych, nadających się doskonale na story. Taki tiul, zakończony u dołu szlakiem filet i frendzlą lub falbaną z cienkiego tiulu, wygląda ładnie. Jeżeli bierzemy na firanki markizetę czy etaminę, należy materiał, który się zbiega — przed uszcieniem wyprzążyć, wyprasować i obszywać motywami.

Tiul grecki, najtańszy materiał na firanki, nie zbiega się, ale za to się wyciąga — firanki stają się dłuższe, a węższe, a to na skutek wyciągania się oczek pod ciężarem materiału. Można by temu zapobiec, biorąc tiul nie wzdłuż oczka, a w szereg, ale nie zawsze otrzymamy odpowiednią szerokość. To też bierzemy zwykle tiulu na szerokość

obficie, a łącząc z filetowym szlakiem przymaraszemy. Przez rozpinanie i prasowanie wszcz można temu trochę zapobiec. Firanki siatkowe albo się rozpinają albo tylko prasuje raz wzdłuż siatki, drugi raz wszcz, nigdy na ukos. Słownie wyglądają firanki z metra, sporządzone z tkanin przejrzystych, jednobarwnych i deseniowych. Ulu-

bionym deseniem obok kraty są wielkie grochy i desenie kwiatowe.

Firanki winny harmonizować ze stylem umeblowania. Do starych mebli odpowiednie są starożytnie firany, podwiązane kokardką. Poza tym modne jest zawieszanie firanek w ten sposób, że jeden bok jest podpięty fantazyjnie, a nierzadko nawet podtrzymywany kolorowym sznurem czy wstążką. Do mieszkań modnie urządzonego odpowiednie są 2 firanki, krzyżujące się w oknie.



Płaszcz koronacyjny królowej angielskiej tkany jest w myśl tradycji na średniowiecznych krosnach.

## Gospodarstwo domowe niedalekiej przyszłości bez zmywaków, ścierek i węgla.

W olbrzymiej hali Olympia w Londynie zorganizowali angielscy architekci i przemysłowcy budowlani wystawę, ilustrującą postępy, osiągnięte w zakresie budowy domów i urządzeń miejskich. Oto jak przedstawia się na tej wystawie kuchnia przyszłości. Gospodyni domu krząta się w pokoju o ścianach szklanych grubości przedramienia, chodząc po podłodze gumowej, tak łatwej do oczyszczenia, a przy tym elastycznej, zawsze ciepłej i tłumiącej odgłosy kroków. Pokój ten jest kuchnią. Do gotowania potraw służy wmurowany w ścianę piec elektryczny. Do zmywania zaś naczyń płaski zlew gumowy, w którym myje się talerzyki, szklanki i garnki strumieniem ukropu, również wytwarzanym elektrycznie, a zmywającym do czysta lepiej, niż może tego dokonać ręka, uzbrojona w ścierkę. W elektrycznej suszarni są one w jednej chwili zupełnie wysuszone, co oczywiście czyni zbytecznym żmudne ich wycieranie ścierką. Zajęta tymi czynnościami gospodyni siedzi na obracającym się stołku, umożliwiającym jej sięgnięcie po wszystko bez potrzeby wstawania

