

Biblioteka  
UMK  
Toruń

026653/

1929-1930

**HERZFELD & VICTORIUS**

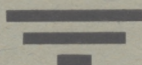
SPÓŁKA AKCYJNA

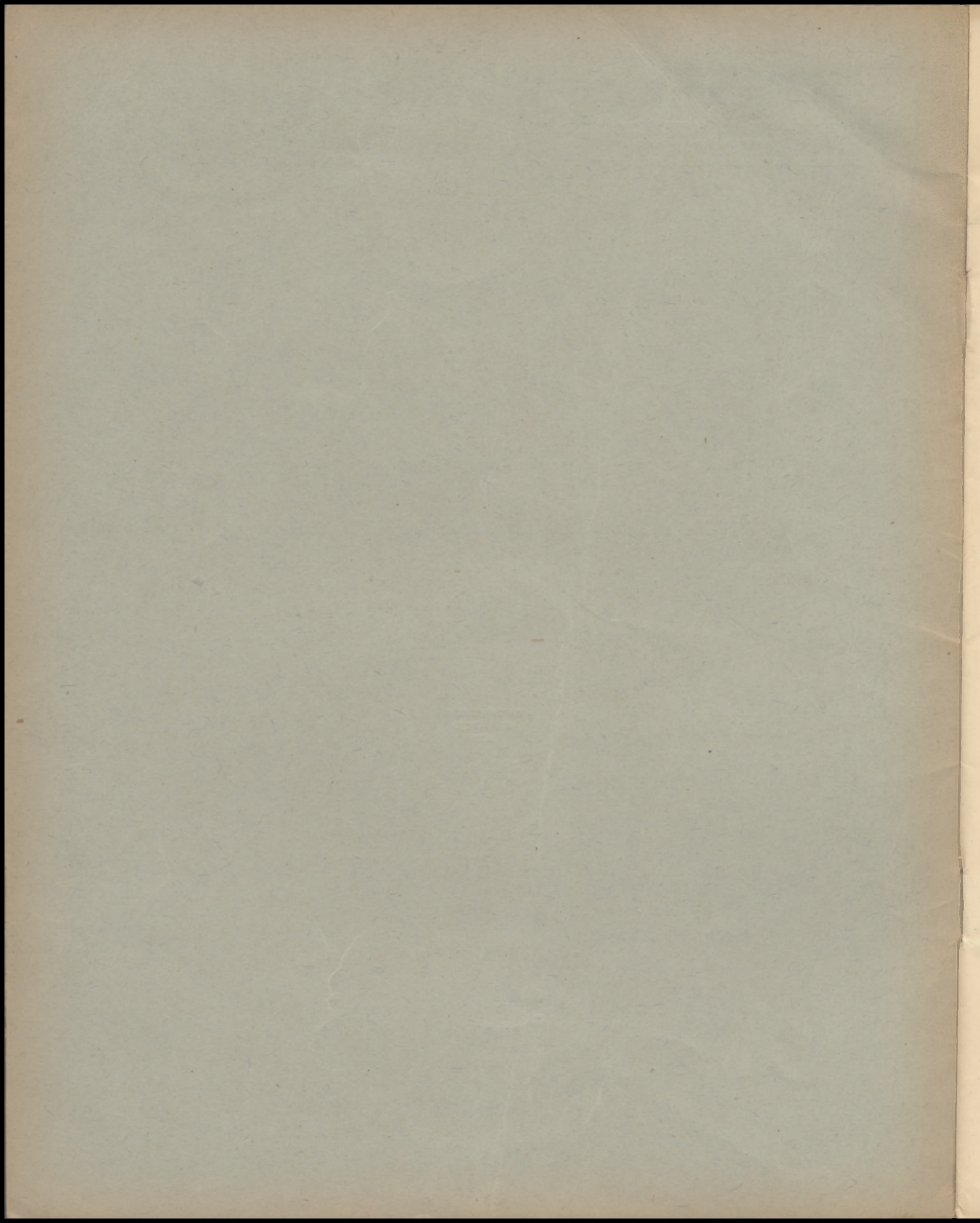
GRUDZIĄDZ

# **Sprawozdanie**

**za X rok obrachunkowy**

**1929-1930**





# HERZFELD & VICTORIUS

Spółka Akcyjna

**Grudziądz**

Rada Nadzorcza:

## **Sprawozdanie za X rok obrachunkowy 1929-1930**



1930

HERZFELD & VICTORIUS

Grudziądz

Sprawozdanie

za X rok obrotowy

1930-1931

026653



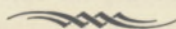
K. 1953 | 68

## **Rada Nadzorcza:**

1. Seweryn Samulski, prezes Rady Nadzorczej Sp. Akc. H. Cegielski, Poznań — prezes — wybrany do Walnego Zebrania w r. 1931.
2. Inż. Antoni Słaboszewicz, członek Zarządu Towarzystwa Sosnowieckich Fabryk Ruri Żelaza Sp. Akc., Warszawa — zastępca prezesa — wybrany do Walnego Zebrania w r. 1931.
3. Adolf Legis, członek Głównego Zarządu Banku Związku Spółek Zarobkowych w Poznaniu — sekretarz — wybrany do Walnego Zebrania w r. 1932.
4. Claude Aulagnon, członek Rady Nadzorczej Towarzystwa Sosnowieckich Fabryk Rur i Żelaza Sp. Akc., Warszawa — kooptowany.
5. Maciej Rogowski, członek Zarządu Towarzystwa Sosnowieckich Fabryk Rur i Żelaza Sp. Akc., Warszawa — kooptowany.
6. Franciszek Rynarzewski, em. dyrektor Banku Związku Spółek Zarobkowych, Poznań — wybrany do Walnego Zebrania w r. 1931.

## **Zarząd:**

1. Inż. dypl. Lucjan Kołodzki, Grudziądz.
2. Inż. dypl. Zbigniew Jagodziński, Grudziądz.



## Zwyczajne Walne Zebranie

Akcjonariuszów Spółki Akcyjnej Herzfeld & Victorius w Grudziądzu

odbędzie się

w piątek, dnia 19 grudnia 1930 r. o godz. 12-tej w południe, na sali posiedzeń Banku Związku Spółek Zarobkowych w Poznaniu przy Placu Wolności 15.

### PORZĄDEK OBRAD:

1. Sprawozdanie Zarządu za rok obrachunkowy 1929/30 oraz przedłożenie bilansu i rachunku strat i zysków.
3. Sprawozdanie Rady Nadzorczej i Komisji Rewizyjnej.
3. Zatwierdzenie bilansu na 30 czerwca 1930 r. i rachunku strat i zysków za rok obrachunkowy 1929/30, udzielenie pokwitowania Radzie Nadzorczej i Zarządowi oraz uchwalenie podziału zysku.
4. Uchwalenie nowego statutu Spółki, uzgodnionego z rozporządzeniem Prezydenta Rzeczypospolitej z dnia 22 marca 1928 r. o prawie o spółkach akcyjnych.
5. Udzielenie Zarządowi Spółki pełnomocnictwa z prawem substytucji dla dokonania na prawach Walnego Zgromadzenia zmian w nowym statucie Spółki, jakichby zażądały władze zatwierdzające.
6. Ustalenie składu Rady Nadzorczej na rok 1930/31.
7. Wolne wnioski.

Prawo do głosowania na Walnym Zebraniu mają tylko ci akcjonariusze, którzy jako dowód posiadania, względnie prawomocnego zastępowania akcji, przedłożą przed zagajeniem obrad przez przewodniczącego w lokalu Zebrania akcje swe, poświadczenie banku lub polskiego notariusza na zdeponowane akcje z klauzulą, że pozostają one w depocie do zakończenia Zebrania, ewentualnie łącznie z pisemną plenipotencją właściciela akcji.

Grudziądz, dnia 28 listopada 1930 r.

**Herzfeld & Victorius**

Spółka Akcyjna

Rada Nadzorcza:  
(—) Samulski, prezes.

# Sprawozdanie Zarządu

za rok obrachunkowy 1929/30.

---

Warunki ogólne, w jakich zakłady nasze pracowały w 10-tym roku obrachunkowym Spółki, obejmującym czasokres od 1 lipca 1929 r. do 30 czerwca 1930 r., charakteryzują znaną silną depresję gospodarczą, potęgującą się z każdym miesiącem. Zachwianie się równowagi pomiędzy produkcją i konsumpcją, brak środków obrotowych i drożyzna pieniądza wywierały coraz silniejszy wpływ na wszystkie dziedziny życia gospodarczego, z chwilą zaś ujawnienia się po żniwach już zupełnie zdecydowanego kryzysu ogólnoświatowego i jego wpływu na nasze stosunki gospodarcze, depresja w kraju przybiera pod koniec 1929 r. formy tak ostre, jakich od chwili wskrzeszenia Polski jeszcze nie było.

Niepomyślne położenie rolnictwa, zastój w budownictwie, zmniejszenie działalności inwestycyjnej Rządu, samorządów oraz instytucji i osób prywatnych wywarły oczywiście ujemny wpływ także na wytwórczość naszych zakładów. W pierwszym półroczu wprowadzenie zatrudnienia było jeszcze dostateczne, a to ze względu na bardzo ostrą zimę roku 1928/29, która spowodowała silne zużycie armatury piecowej i pieców oraz wytworzyła pewną psychozę dużych możliwości zbytu i w zimie roku sprawozdawczego. Do silniejszego popytu przyczyniło się też przeprowadzenie instalacji ogrzewniczych, kanalizacyjnych i sanitarnych w budowlach, które w dość poważnej ilości powstały w sezonie budowlanym roku 1928. Natomiast w drugim półroczu z powodu nagromadzenia większych zapasów wyrobów tak u kupców, jak i w fabrykach i zniknu zbytu musieliśmy poważnie ograniczyć ruch zakładów, chcąc sprostać naszym zadaniom finansowym. Ograniczenia te znalazły wyraz w zmniejszonej ilości dni pracy w tygodniu i w redukcji załogi robotniczej. Ilość zatrudnionych w zakładach naszych robotników, która osiągnęła najwyższy poziom w końcu września 1929 r. i to cyfrę 1452, obniżyła się stopniowo do 940 w końcu roku sprawozdawczego. W stosunku do roku ubiegłego produkcja spadła o 15%.

Warunki zbytu były aż do grudnia 1929 r. pod każdym względem zadawalniające. Ceny kształtowały się na skutek konwencji odlewni i dość silnego popytu korzystniejszej aniżeli w latach ubiegłych. Niestety, dość nagle załamanie się konjunktury w naszej gałęzi przemysłu wywołało silne zdenerwowanie między fabrykantami, które w konsekwencji zachwiało konwencję w jej podstawach i zniweczyło zdobycze prawie całorocznej owocnej pracy nad uporządkowaniem produkcji i zbytu. Rozpoczął się wyścig o klienta, wyrażający się w nadmiernym obniżaniu cen i liberalizowaniu warunków sprzedaży w takiej mierze, jak to dotąd miejsca nie miało. Katastrofalnych tych stosunków konwencja powstrzymać nie mogła. Jedyne dobre wyniki, które dała konwencja w początkach swego istnienia, łączą jeszcze gros fabryk w nadziei, że nadejdzie czas, kiedy będzie można choć w części wznowić pracę zapoczątkowaną. W wyniku tej ewolucji stosunków gospodarczych trwający od lat 10-ciu rozwój obrotów naszej Spółki został zahamowany. Ilościowo zbył w roku sprawozdawczym był mniejszy o 9% od zbytu w roku przeszłym. Kwota końcowa faktur wyraża się w cyfrze 15.276.465 kg. wartość 12 282 343,64 zł. Z powodu zadawalniającej konjunktury w pierwszym półroczu obrót w złotych wykazuje w roku sprawozdawczym nawet mały przyrost w stosunku do roku przeszłego.

Na niektórych naszych rynkach zagranicznych zaszły poważne zmiany na naszą niekorzyść. W Rumunii, na naszym najpoważniejszym rynku zbytu, powstała fabryka konkurencyjna, która poza kilku specjalnościami zupełnie uniemożliwia eksport, a w Finlandii wyłonił się tak silny kryzys budowlany, że i ten rynek zupełnie nam odpadł. Tylko nadzwyczajne wysiłki nasze, przedsięwzięte na innych rynkach, zdołały sprzedaż naszą zagraniczną utrzymać na mniejwięcej tym samym poziomie, jak w roku ostatnim.

Sytuacja finansowa naszego przedsiębiorstwa stała z czasowami krótkotrwałymi odchyleniami pod znakiem dość silnego naprężenia, zwłaszcza w chwili nagłego zaniku popytu i wynikającej stąd gorszej wypłacalności naszej klienteli, lecz dostosowanie wytwórczości do możliwości konsumcyjnych pozwoliło nam sytuację w zupełności opanować. Dzięki przeczornej polityce sprzedaży zdołaliśmy się też uchronić od większych strat na odbiorcach.

Niesprzyjające warunki nie pozwoliły nam w roku obrachunkowym przeprowadzić poważniejszych prac inwestycyjnych. Stosowaliśmy jedynie normalne prace konserwacyjne i takie ulepszenia w urządzeniach, które obiecywały zysk natychmiastowy.

Wyniki w przedsiębiorstwach, w których jesteśmy zainteresowani, przedstawiają się dodatnio. Spółka Akcyjna „Słowianin” w Końskich po przejściu czasokresu organizacyjnego pracowała sprawnie i dała za rok obrachunkowy wynik, jakiego się spodziewaliśmy. Przytem trzeba jeszcze uwzględnić, że uporządkowanie produkcji i zbytu między naszym przedsiębiorstwem a fabryką „Słowianin” dało konkretne korzyści, chociaż cyfrowo nieuchwytnie. Drugie przedsiębiorstwo, prowadzone pod firmą „Karol Szrajber, Sp. z o. o. w Warszawie”, rozwinęło się w ostatnim roku w sposób, przekraczający nasze przewidywania. Piece, budowane przez tę firmę, zyskały sobie już bardzo dobre imię, a zbyt ich stale wzrasta.

Przez szybkie zastosowanie się do niesprzyjających warunków ogólnogospodarczej natury, przez daleko idące oszczędności i zwiększoną wydajność ogółu pracowników zdołaliśmy rok sprawozdawczy zamknąć z wynikiem dodatnim, który przedstawiony jest w załączonym bilansie i rachunku strat i zysków.

## Z a r z ą d:

(—) Kołodzki      (—) Jagodziński



## Sprawozdanie Rady Nadzorczej.

W roku obrachunkowym 1929/30 odbyła Rada Nadzorcza 4 posiedzenia, Komisja Rady Nadzorczej zaś jedno posiedzenie.

Na posiedzeniu w dniu 11 listopada 1930 r. zbadała Komisja przedłożony przez Zarząd bilans na dzień 30 czerwca 1930 r. oraz rachunek strat i zysków za rok obrachunkowy 1929/30 i stwierdziła zgodność tak bilansu jak i rachunku strat i zysków z księgami i inwenturami Spółki.

Wobec tego wnosi Komisja o udzielenie pokwitowania Zarządowi i Radzie Nadzorczej.

Wykazany w roku sprawozdawczym zysk proponuje Rada Nadzorcza podzielić stosownie do § 12 statutu Spółki w sposób następujący:

Zysk za rok obrachunkowy 1929/30 . . . . .	zł 624 210,44
5 <sup>0</sup> / <sub>0</sub> do funduszu rezerwowego . . . . .	„ 31 210,52
	<u>„ 592 999,92</u>
4 <sup>0</sup> / <sub>0</sub> dywidendy . . . . .	„ 140 000,00
	<u>„ 452 999,92</u>
10 <sup>0</sup> / <sub>0</sub> na tantjemę Rady Nadzorczej . . . . .	„ 45 300,00
	<u>„ 407 699,92</u>
na cele społeczne . . . . .	„ 10 000,00
	<u>„ 397 699,92</u>
4 <sup>0</sup> / <sub>0</sub> superdywidendy . . . . .	„ 140 000,00
	<u>„ 257 699,92</u>
na rezerwę podatkową . . . . .	„ 250 000,00
do przeniesienia na rok 1930/31 . . . . .	„ 7 699,92

Z Rady Nadzorczej nie ustępuje w tym roku żaden z członków z powodu wygaśnięcia mandatu. P. Stefan Przanowski wyboru, dokonanego na zeszłorocznym Walnem Zebraniu, nie przyjął. Rada Nadzorcza kooptowała do swego grona pp. Macieja Rogowskiego z Warszawy i Claude Aulagnon'a z Paryża i prosi Walne Zebranie o potwierdzenie tego wyboru.

### Rada Nadzorcza:

(—) S. Samulski, prezes

# Bilans na dzień

# 30 czerwca 1930 r.

## Aktywa

	zł	gr
Kasa . . . . .	1392,30	
Waluty obce w kasie . . . . .	674,93	
Dłużnicy:		
Odbiorcy . . . . . zł 1978274,93		
Dostawcy . . . . . „ 74191,49		
Różni . . . . . „ 625183,05	2677649,47	
Banki . . . . .	29900,32	
Weksle w portfelu . . . . .	130177,87	
Papiery wartościowe . . . . .	311046,46	
Udziały . . . . .	78850, -	
Zapasy:		
Wyroby gotowe i półgotowe . . . . . zł 2048716,52		
Surowce i materiały . . . . . „ 874740,28	2923456,80	
Grunty . . . . . zł 172574,37		
Zabudowania fabryczne . . . . . „ 2161803,14		
Domy mieszkalne . . . . . „ 810074,34		
Zabudowania gospodarcze . . . . . „ 91558,-		
Utensylja biurowe, laboratoryjne i inne ruchomości . . . . . „ 173172,24		
Maszyny i piece . . . . . „ 2675311,35		
Urządzenie elektr. oświetlenia i central. ogrzewania . . . . . „ 240892,30		
Bocznice kolejowe . . . . . „ 161219,52		
Lokomotywa, samochody, wozy i konie . . . . . „ 221095,90		
Przyrządy i narzędzia w warsztatach . . . . . „ 309890,42		
Modele . . . . . „ 189839,72		
Inwentarz gospodarczy . . . . . „ 18038,10	7225469,40	
	13378617,55	
Weksle żyrowane w obiegu . . . . .	4724269,51	
Różni za kaucje i gwarancje . . . . .	2220819,56	
Depozyty . . . . .	1586000,-	
	21909706,62	

Zarząd:

Główny księgowy: (—) Gutowski

(—) Kołodzki (—) Jagodziński

Grudziądz-Warszawa, dnia 28 listopada 1930 r.

## Pasywa

	zł	gr
Kapitał akcyjny . . . . . zł 3500000,-		
Fundusz rezerwowy . . . . . „ 308369,72		
Rezerwa specjalna . . . . . „ 549952,-		
Amortyzacje . . . . . „ 3026281,11	7384602,83	
Wierzyciele:		
Odbiorcy . . . . . zł 441939,52		
Dostawcy . . . . . „ 1339147,33		
Różni . . . . . „ 1422727,-	3203813,85	
Banki . . . . .	846240,59	
Pożyczki średnioterminowe . . . . .	750000,-	
Akcepty . . . . .	161303,75	
Hipoteki . . . . .	181586,76	
Renty gruntowe . . . . .	76946,67	
Dywidenda niepodniesiona . . . . .	13684,79	
Sumy przechodnie . . . . .	133541,89	
Fundusz na cele społeczne . . . . .	2685,98	
Zysk za rok 1929/30 . . . . .	624210,44	
	13378617,55	
Obligo z żyra weksli zdyskontowanych . . . . .	4724269,51	
Kaucje i gwarancje . . . . .	2220819,56	
Różni za depozyty . . . . .	1586000,-	
	21909706,62	

Komisja Rady Nadzorczej:

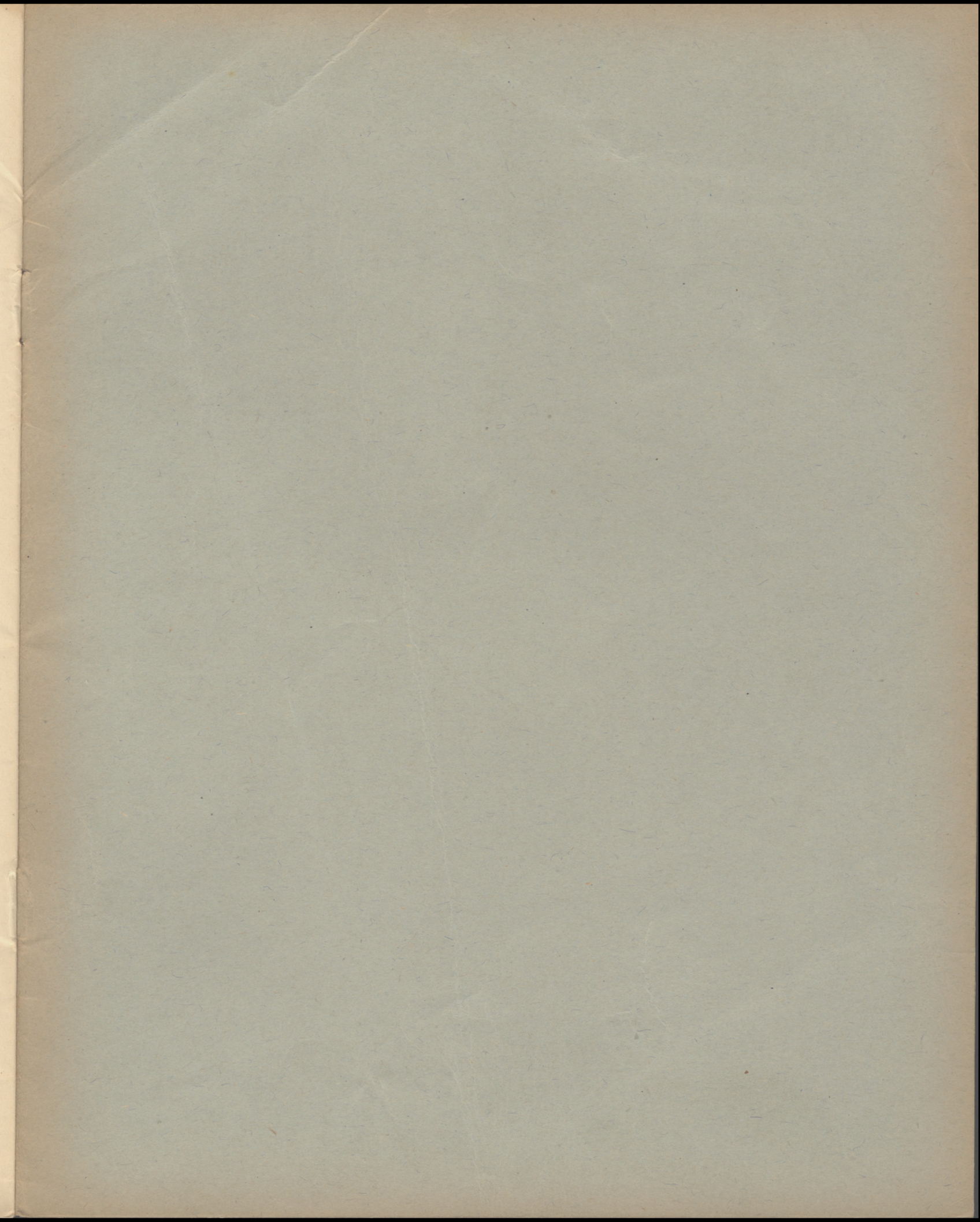
(—) Samulski (—) Słaboszewicz  
(—) Legis

Rada Nadzorcza:

(—) Samulski, prezes







Biblioteka Główna UMK



300020848552