

Biblioteka
UMK
Toruń

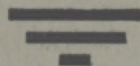
026653/
1927-1928

HERZFELD & VICTORIUS

TOWARZYSTWO AKCYJNE

GRUDZIĄDZ

Sprawozdanie
za VIII rok obrachunkowy
1927-1928



HERZFELD & VICTORIUS

Towarzystwo Akcyjne

Grudziądz

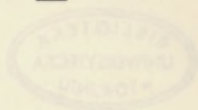
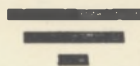
Rada Nadzorcza:

1. Antoni Sadowski, prezes Rady Nadzorczej Sp. Akc. H. Cegiński, Poznań
— wybrany do Walnego Zebrań w r. 1928.
2. Stanisław Kucharski, członek Obwodowego Zarządu Banku Związku Spółek Ziemskich,
Poznań — członek prezes — wybrany do Walnego Zebrań w r. 1928.
3. Inż. Józef Kowalski, ul. Syrena Pańska, Wytwórni Papierów Wartościowych Sp. Akc.
Warszawa — wybrany do Walnego Zebrań w r. 1928.
4. Bronisław Rymaszewski, inż. Dyrektor Banku Związku Spółek Ziemskich, Poznań —
wybrany do Walnego Zebrań w r. 1928.

Sprawozdanie

za VIII rok obrachunkowy

Zarząd:
1927—1928



1 9 2 8

HERZFELD & VICTORIUS

Grudziądz

Grudziądz

Sprawozdanie

za VIII rok obrotowy

1927-1928

026653



1928

CECHOWA I. DOKTOR WŁADYSLAWA KULIŃSKA GRUDZIĄDZ PAŃSKA 11

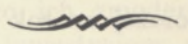
K. 1953/68

Rada Nadzorcza:

1. Seweryn Samulski, prezes Rady Nadzorczej Sp. Akc. H. Cegielski, Poznań
— prezes — wybrany do Walnego Zebrania w r. 1928.
2. Stanisław Kucharski, członek Głównego Zarządu Banku Związku Spółek Zarobkowych,
Poznań — zastępca prezesa — wybrany do Walnego Zebrania w r. 1929.
3. Inż. Józefat Kozieliwski, dyrektor Polskiej Wytwórni Papierów Wartościowych, Sp. Akc.,
Warszawa — wybrany do Walnego Zebrania w r. 1929.
4. Franciszek Rynarzewski, em. dyrektor Banku Związku Spółek Zarobkowych, Poznań —
wybrany do Walnego Zebrania w r. 1928.
5. Inż. Antoni Słaboszewicz, członek Zarządu Towarzystwa Sosnowieckich Fabryk Rur
i Żelaza Sp. Akc., Warszawa — wybrany do Walnego Zebrania w r. 1928.

Zarząd:

1. Inż. dypl. Lucjan Kołodzki, Grudziądz.
2. Inż. dypl. Zbigniew Jagodziński, Grudziądz.



Hertzfeld & Victorius

Zwyczajne Walne Zebranie

Akcjonariuszów Towarzystwa Akcyjnego Herzfeld & Victorius w Grudziądzu

odbędzie się

w sobotę, dnia 22 grudnia 1928 r. o godzinie 12-tej w południe,
na sali posiedzeń Banku Związku Spółek Zarobkowych w Poznaniu przy Placu Wolności 15.

PORZĄDEK OBRAD:

1. Sprawozdanie Zarządu za rok obrachunkowy 1927/28 oraz przedłożenie bilansu i rachunku strat i zysków.
2. Sprawozdanie Rady Nadzorczej i Komisji Rewizyjnej.
3. Zatwierdzenie bilansu na 30 czerwca 1928 r. i rachunku strat i zysków za rok obrachunkowy 1927/28, udzielenie pokwitowania Radzie Nadzorczej i Zarządowi oraz uchwalenie podziału czystego zysku.
4. Przyjęcie bilansu przerachowania na dzień 1 lipca 1928 r. stosownie do rozporządzenia P. Prezydenta Rzeczypospolitej z dnia 22 marca 1928 r. oraz uchwalenie podziału nadwyżki z przerachowania.
5. Zmiana następujących §§ statutu: § 1 dotyczącego brzmienia firmy, § 3 dotyczącego kapitału akcyjnego i § 12 dotyczącego podziału zysków.
6. Ustalenie składu Rady Nadzorczej na rok 1928/29.
7. Wolne wnioski.

Prawo do głosowania na Walnym Zebraniu mają tylko ci akcjonariusze, którzy jako dowód posiadania, względnie prawomocnego zastępowania akcji, przedłożą przed zagajeniem obrad przez przewodniczącego w lokalu Zebrania akcje swe, poświadczenie banku lub polskiego notariusza na zdeponowane akcje z klauzulą, że pozostają one w depot do zakończenia Zebrania, ewentualnie łącznie z pisemną plenipotencją właściciela akcji.

Grudziądz, dnia 26 listopada 1928 r.

Herzfeld & Victorius

Towarzystwo Akcyjne

Rada Nadzorcza:

(—) Samulski, prezes.

Sprawozdanie Zarządu

Tow. Akc. Herzfeld & Victorius w Grudziądzu

za rok obrachunkowy 1927/28.

Poprawa życia gospodarczego, która ujawniać się zaczęła w drugim półroczu 1926 r., wzmogła się znacznie w czasokresie sprawozdawczym, tj. ósmym roku obrachunkowym naszego Towarzystwa, obejmującym czasokres od 1 lipca 1927 r. do 30 czerwca 1928 r. Okres ten przeszedł pod znakiem konsolidacji stosunków gospodarczych i dalszego pomyślnego rozwoju gospodarczego. W stosunkach pieniężnych nastąpiła pewna poprawa, lecz nie w tej mierze, jakiej się spodziewano po realizacji pożyczki stabilizacyjnej. Wobec zwiększonych obrotów daje się nawet czasowo zaobserwować przeciąganie terminów płatności i wzrost ilości weksli długoterminowych. Na ogół jednak sytuacja gospodarcza była wyraźnie pomyślną, a ustabilizowanie się naszego organizmu gospodarczego dało nareszcie możliwość względnie spokojnej i twórczej pracy.

To ogólne położenie gospodarcze przyczyniło się do większego, niż w latach poprzednich, ożywienia ruchu budowlanego i inwestycyjnego, który stworzył znaczne zapotrzebowanie na wyroby nasze i pomyślny warunki produkcji. W okresie sprawozdawczym zbliżyliśmy się już do pełnej wydajności naszych warsztatów przy obecnym stanie urządzeń technicznych. Jedyne drogą dalszego ich zmodernizowania będziemy w stanie sprostać rosnącemu zapotrzebowaniu. Dzięki inwestycjom zdołaliśmy — zwiększając stan robotników o ca 10% — podnieść produkcję o 16%. Sprzedaż ogólna, która wynosiła w okresie sprawozdawczym 15.365.286 kg wartości zł 11.759.703,62, wzrosła w stosunku do poprzedniego roku o 38%, w czym eksport stanowi ca. 27%. Analizując nasz bilans handlowy za czas od 1 lipca 1927 r. do 30 czerwca 1928 r., stwierdzamy, że zakłady nasze w ogólnym eksporcie Polski uczestniczyły w 0,13%. W eksporcie gotowych wyrobów przemysłowych udział nasz wyraża się w cyfrze 0,67%, w eksporcie wyrobów metalowych zaś udział nasz stanowił 2,8%. W wywozie wytworów całego przemysłu odlewniczego partycypowało nasze przedsiębiorstwo mniej więcej w połowie.

Znaczne polepszenie sytuacji było jednak dotąd jednostronne. Wyzyskaliśmy pełną zdolność produkcyjną zakładów, natomiast pod względem finansowym spodziewana poprawa jeszcze nie nastąpiła. Ceny z powodu ostrej walki konkurencyjnej były w okresie sprawozdawczym zbyt niskie, aby zapewnić mogły normalny zysk w stosunku do obrotu. Nawiązane w początku roku sprawozdawczego porozumienie z fabrykami konkurencyjnymi miało krótkotrwały żywot i rozpadło się na skutek nielojalnego postępowania niektórych kontrahentów.

W ostatnim roku poczyniliśmy znów szereg inwestycji, idących po linii zmodernizowania naszych zakładów i mających na celu wzrost wytwórczości towarów wysokowartościowych. Bocznicą kolejową nad Wisłą, łączącą nasze zakłady grudziądzkie z koleją państwową, została w początku roku obrachunkowego uruchomiona. W związku z tem przystąpiliśmy w ostatnich miesiącach do budowy nowoczesnych magazynów nad bocznicą, które drogą

Produkcja

Zyski
Konkurencja

Inwestycje

urządzeń mechanicznych połączone będą z zakładami głównymi. Tym sposobem uzyskamy poważne oszczędności na transportach i odciążymy nasze zakłady główne na korzyść możliwości rozszerzania warsztatów produkcyjnych.

Pod koniec roku operacyjnego weszliśmy w pertraktacje z firmą Junker & Ruh w Karlsruhe, celem nabycia prawa eksploatacji patentów i doświadczeń tej firmy na kuchenki i aparaty gazowe dla domowego użytku, dotąd w kraju nie wyrabiane. Pertraktacje zostały pomyślnie zakończone i na zasadzie długoletniej umowy, obowiązującej od 1 listopada 1928 r., uruchomiony będzie nowy dział produkcji kuchenek i aparatów gazowych. W ten sposób uniezależni się kraj od przywozu tych artykułów z zagranicy. Patrząc na rozwój gazownictwa zagranicą, należy się spodziewać poważnego rozwoju tego działu naszej produkcji.

W rok nowy wstąpiliśmy ze znacznymi zamówieniami, pozwalającymi nam mieć nadzieję dalszego korzystnego rozwoju naszego przedsiębiorstwa.

Finansowe wyniki za rok sprawozdawczy przedstawia bilans i rachunek strat i zysków.

Zarazem przedkładamy bilans przerachowania na dzień 1 lipca 1928 r., sporządzony stosownie do rozporządzenia P. Prezydenta Rzeczypospolitej z dnia 22 marca 1928 r.

Zarząd:

(—) Kołudzki (—) Jagodziński

Sprawozdanie Rady Nadzorczej.

W roku obrachunkowym 1927/28 odbyła Rada Nadzorcza pięć posiedzeń, a Komisja Rady Nadzorczej dwa posiedzenia.

Na posiedzeniach w dniach 9 i 10 listopada 1928 r. zbadała Komisja przedłożony przez Zarząd bilans na dzień 30 czerwca 1928 r. oraz rachunek strat i zysków za rok obrachunkowy 1927/28 i stwierdziła zgodność tak bilansu jak i rachunku strat i zysków z księgami i inwentarzami Towarzystwa, wobec czego Komisja wnosi o udzielenie pokwitowania Zarządowi i Radzie Nadzorczej.

Wykazany w roku sprawozdawczym zysk Rada Nadzorcza proponuje podzielić stosownie do § 12 statutu Towarzystwa w sposób następujący:

Zysk za rok obrachunkowy 1927/28	zł 331.540.94
5 ⁰ / ₀ do funduszu rezerwowego	„ 16.577.04
	<u>zł 314.963.90</u>
4 ⁰ / ₀ dywidendy	„ 112.000.—
	<u>zł 202.963.90</u>
10 ⁰ / ₀ od pozostałości na tantjeme dla Rady Nadzorczej . .	„ 20.296.40
	<u>zł 182.667.50</u>
6 ⁰ / ₀ superdywidendy	„ 168.000.—
Do przeniesienia na rok 1928/29	zł 14.667.50

Z Rady Nadzorczej ustępują z powodu wygaśnięcia mandatu pp. Seweryn Samulski z Poznania, Franciszek Rynarzewski z Poznania, inż. Antoni Słaboszewicz z Warszawy.

Rada Nadzorcza:

(--) Samulski, prezes

Bilans na dzień

Aktywa

	zł	gr
Kasa	5 588	89
Waluty obce w kasie	109,51	
Dłużnicy:		
Odbiorcy zł 1 989 415,05		
Dostawcy „ 99 889,80		
Różni „ 558 350,98	2 647 655,83	
Banki	70 408,61	
Weksle w portfelu	37 133,52	
Papiery wartościowe	115 901,—	
Zapasy:		
Wyroby gotowe i półgotowe zł 1 418 089,46		
Surowce, materiały i narzędzia w magazynach „ 796 753,36	2 214 842,82	
Grunty	149 073,20	
Zabudowania fabryczne	970 920,61	
Domy mieszkalne	373 025,94	
Utensylja biurowe, laboratoryjne i inne ruchomości	95 438,75	
Maszyny i piece	1 550 571,13	
Urządzenia elektr. oświetlenia i centr. ogrzewania	137 919,31	
Bocznica kolejowa	44 399,—	
Lokomotywa, samochody, wozy i konie	112 907,41	
Przyrządy i narzędzia w warsztatach	179 729,—	
Modele	105 307,44	
Budowle niewykończone	65 994,70	
	8 876 926,67	
Obligo z żyra weksli	2 538 255,20	
Różni za kaucje i gwarancje	798 032,31	
Depozyty	542 100,—	
	12 755 314,18	

Zarząd:

Główny księgowy: (—) Gutowski

(—) Kołodzki (—) Jagodziński

Grudziądz, dnia 10 listopada 1928 r.

30 czerwca 1928 r.

Pasywa

	zł	gr
Kapitał akcyjny	2 800 000,—	
Fundusz rezerwowy	274 774,69	
Wierzyciele:		
Odbiorcy zł 401 668,14		
Dostawcy „ 1 180 637,25		
Różni „ 1 252 225,67	2 834 531,06	
Banki	506 413,10	
Bank Gospodarstwa Krajowego, pożyczka krótkoterminowa	200 000,—	
Akcepty	308 703,75	
Hipoteki	173 234,31	
Państwowy Bank Rolny	64 936,59	
Dywidenda niepodniesiona	13 834,—	
Sumy przychodnie	127 464,27	
Amortyzacje	1 241 493,96	
Z y s k	331 540,94	
	8 876 926,67	
Weksle żyrowane w obiegu	2 538 255,20	
Kaucje i gwarancje	798 032,31	
Różni za depozyty	542 100,—	
	12 755 314,18	

Komisja Rady Nadzorczej:

(—) Samulski (—) Kucharski
(—) Staboszewicz

Rada Nadzorcza:

(—) Samulski, prezes

Rachunek strat

WINIEN

	zł	gr
Koszty handlowe, pensje i wynagrodzenia Rady Nadzorczej, Zarządu, personelu administracyjnego i handlowego	704 978,65	
Robocizna, pensje i wynagrodzenia personelu technicznego	2 731 022,66	
Świadczenia socjalne	321 012,57	
Renty i zapomogi	33 254,55	
Podatki	479 635,83	
Ubezpieczenie od ognia i odpowiedzialności prawno-cywilnej	13 925,90	
Procenty, prowizje bankowe i dyskont	190 104,81	
Utrzymanie domów mieszkalnych	32 254,29	
Straty na dłużnikach	20 642,51	
Amortyzacje	431 435,91	
Zysk czysty	331 540,94	
	<hr/>	
	5 289 808,62	

Zarząd:

Główny księgowy: (—) Gutowski

(—) Kołodzki (—) Jagodziński

Grudziądz, dnia 10 listopada 1928 r.

i zysków za rok 1927/28

MA

	zł	gr
Zysk brutto	5 265 676,11	
Ażjo na papierach wartościowych	5 015,—	
Kupony od papierów wartościowych	12 611,—	
Zwroty strat na dłużnikach	2 337,03	
Pozostałość z zysku za rok 1926/27	4 169,48	
	<hr/>	
	5 289 808,62	

Komisja Rady Nadzorczej:

(—) Samulski (—) Kucharski
(—) Słaboszewicz

Rada Nadzorcza:

(—) Samulski, prezes

Rachunek nadwyżki z przerachowania Winien

	zł	gr
Za przeniesienie:		
Do rachunku kapitału akcyjnego	700 000, -	
„ „ amortyzacyj	847 217,45	
„ „ rezerwy specjalnej	549 952, -	
	2 097 169,45	

Główny księgowy: (—) Gutowski

Zarząd:
(—) Kołodzki (—) Jagodziński

Grudziądz, dnia 10 listopada 1928 r.

bilansu na 1 lipca 1928 r.

Ma

	Suma bilansowa nieprze- rachowana		Suma bilansowa przerachowana		Nadwyżka	
	zł	gr	zł	gr	zł	gr
Za przerachowanie kont:						
Grunty	149 073,20		149 073,20		—	—
Zabudowania fabryczne	970 920,61		1 526 671,73		555 751,12	
Domy mieszkalne	373 025,94		595 571,47		222 545,53	
Utensylja biurowe, laborat. i inne ruchomości	95 438,75		142 424,51		46 985,76	
Maszyny i piece	1 550 571,13		2 447 545,80		896 974,67	
Urządzenie elektr. oświetlenia i centr. ogrzewania	137 919,31		233 211,31		95 292,—	
Bocznica kolejowa	44 399,—		76 366,28		31 967,28	
Lokomotywa, samochody, wozy i konie	112 907,41		156 141,04		43 233,63	
Przyrządy i narzędzia w warsztatach	179 729,—		308 857,17		129 128,17	
Modele	105 307,44		180 598,73		75 291,29	
	3 719 291,79		5 816 461,24		2 097 169,45	

Komisja Rady Nadzorczej:
(—) Samulski (—) Kucharski
(—) Słaboszewicz

Rada Nadzorcza:
(—) Samulski, prezes

Bilans na dzień

Aktywa

przerachowany według rozporządzenia Prezydenta

	zł	gr
Kasa	5 588	89
Waluty obce w kasie	109,51	
Dłużnicy:		
Odbiorcy zł 1 989 415,05		
Dostawcy „ 99 889,80		
Różni „ 558 350,98	2 647 655,83	
Banki	70 408,61	
Weksle w portfelu	37 133,52	
Papiery wartościowe	115 901,—	
Zapasy:		
Wyroby gotowe i półgotowe zł 1 418 089 46		
Surowce, materiały i narzędzia w magazynach „ 796 753,36	2 214 842,82	
Grunty	149 073,20	
Zabudowania fabryczne	1 526 671,73	
Domy mieszkalne	595 571,47	
Utensylja biurowe, laboratoryjne i inne ruchomości	142 424,51	
Maszyny i piece	2 447 545,80	
Urządzenia elektr. oświetlenia i centr. ogrzewania	233 211,31	
Bocznica kolejowa	76 366,28	
Lokomotywa, samochody, wozy i konie	156 141,04	
Przyrządy i narzędzia w warsztatach	308 857,17	
Modele	180 598,73	
Budowle niewykończone	65 994,70	
	10 974 096,12	
Obligo z żyra weksli	2 538 255,20	
Różni za kaucje i gwarancje	798 032,31	
Depozyty	542 100,—	
	14 852 483,63	

Główny księgowy: (—) Gutowski

Zarząd:

(—) Kołodzki (—) Jagodziński

Grudziądz, dnia 10 listopada 1928 r.

1 lipca 1928 r.

Rzeczypospolitej Polskiej z dnia 22 marca 1928 r.

Pasywa

	zł	gr
Kapitał akcyjny	3 500 000,—	
Fundusz rezerwowy	274 774,69	
Rezerwa specjalna	549 952,—	
Wierzyciele:		
Odbiorcy zł 401 668,14		
Dostawcy „ 1 180 637,23		
Różni „ 1 252 225,67	2 834 531,06	
Banki	506 413,10	
Bank Gospodarstwa Krajowego, pożyczka krótkoterminowa	200 000,—	
Akcepty	308 703,75	
Hipoteki	173 234,31	
Państwowy Bank Rolny	64 936,59	
Dywidenda niepodniesiona	13 834,—	
Sumy przychodnie	127 464,27	
Amortyzacje	2 088 711,41	
Zysk	331 540,94	
	10 974 096,12	
Weksle żyrowane w obiegu	2 538 255,20	
Kaucje i gwarancje	798 032,31	
Różni za depozyty	542 100,—	
	14 852 483,63	

Komisja Rady Nadzorczej:

(—) Samulski (—) Kucharski
(—) Słaboszewicz

Rada Nadzorcza:

(—) Samulski, prezes

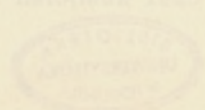


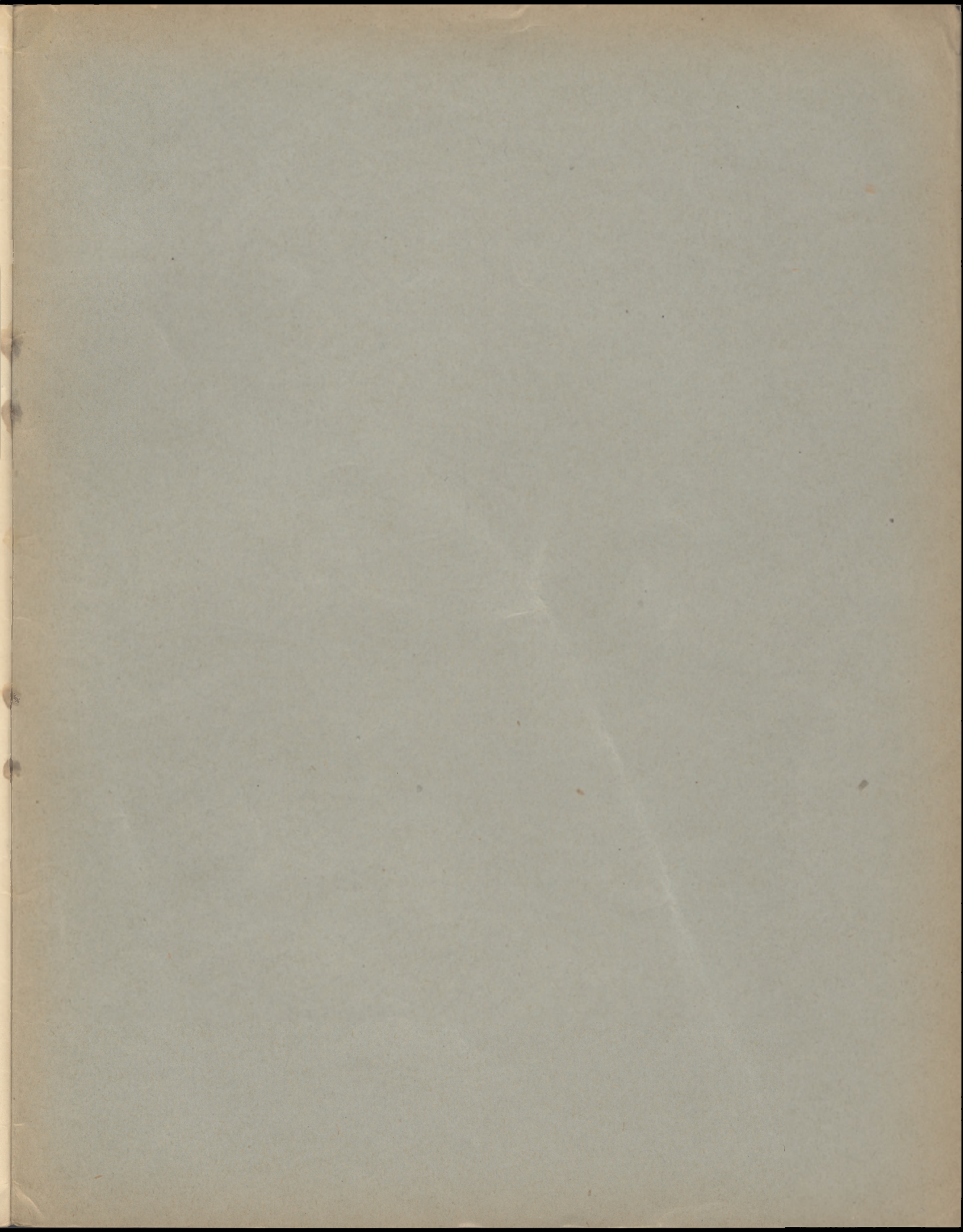
11 11 11 11 11 11 11 11 11 11

Przebieg choroby: Wzrost ciała 150 cm, waga 50 kg, ciśnienie krwi 110/70 mmHg, temperatura ciała 36,6°C, tętno 70/min, oddychanie 16/min.

Kategoria	Opis	Wartość
Koszt leczenia	Leczenie chorób wewnętrznych	1 200 000 zł
Koszt leczenia	Leczenie chorób zębnych	500 000 zł
Koszt leczenia	Leczenie chorób skóry	200 000 zł
Koszt leczenia	Leczenie chorób narządów zmysłu	150 000 zł
Koszt leczenia	Leczenie chorób układu krążenia	800 000 zł
Koszt leczenia	Leczenie chorób układu oddechowego	300 000 zł
Koszt leczenia	Leczenie chorób układu moczowego	100 000 zł
Koszt leczenia	Leczenie chorób układu pokarmowego	400 000 zł
Koszt leczenia	Leczenie chorób układu mięśniowo-szkieletowego	250 000 zł
Koszt leczenia	Leczenie chorób układu nerwowego	600 000 zł
Koszt leczenia	Leczenie chorób układu immunologicznego	150 000 zł
Koszt leczenia	Leczenie chorób układu endokrynnego	100 000 zł
Koszt leczenia	Leczenie chorób układu genetycznego	50 000 zł
Koszt leczenia	Leczenie chorób układu hematologicznego	300 000 zł
Koszt leczenia	Leczenie chorób układu onkologicznego	1 000 000 zł
Koszt leczenia	Leczenie chorób układu infekcyjnego	400 000 zł
Koszt leczenia	Leczenie chorób układu toksologicznego	100 000 zł
Koszt leczenia	Leczenie chorób układu traumatycznego	200 000 zł
Koszt leczenia	Leczenie chorób układu chirurgicznego	1 500 000 zł
Koszt leczenia	Leczenie chorób układu ortopedycznego	300 000 zł
Koszt leczenia	Leczenie chorób układu kardiologicznego	800 000 zł
Koszt leczenia	Leczenie chorób układu pulmonologicznego	300 000 zł
Koszt leczenia	Leczenie chorób układu nefrologicznego	150 000 zł
Koszt leczenia	Leczenie chorób układu gastroenterologicznego	400 000 zł
Koszt leczenia	Leczenie chorób układu dermatologicznego	200 000 zł
Koszt leczenia	Leczenie chorób układu otorynolaryngologicznego	150 000 zł
Koszt leczenia	Leczenie chorób układu oftalmologicznego	100 000 zł
Koszt leczenia	Leczenie chorób układu audiologicznego	50 000 zł

Przebieg choroby: Wzrost ciała 150 cm, waga 50 kg, ciśnienie krwi 110/70 mmHg, temperatura ciała 36,6°C, tętno 70/min, oddychanie 16/min.





Biblioteka Główna UMK



300020848723