

Bezpłatny dodatek do „Drwęcy“.

Rok IX.

Nowemiasto, dnia 24 stycznia 1935.

Nr. 3

Zatrzymanie mleka u krów.

Nierzadko zdarza się, że krowa mleko widocznie zatrzymuje, gdyż dojarka spostrzega w ciągu dojenia, że wymię ma dość jeszcze mleka, a jednak usiłowania jej są nadaremne. Mleko bowiem wcale nie wychodzi z wymienia albo tylko z trudnością i w małych ilościach pomimo większego wyężenia ze strony dojarki. Takie zatrzymywanie mleka jest niekorzystne, a jeżeli się kilka razy po sobie powtórzy, może stać się przyczyną, iż krowa będzie trwale wydawać znacznie mniej mleka. Przyczyniają się do tego w niemałym stopniu same dojarki, które nieraz odchodzą od krowy, pozostawiając mleko w wymieniu, skoro tylko spostrzegą, że krowa je zatrzymuje. Przyznać trzeba, że one to robią z nieznajomości rzeczy, nie można im przeto zarzucać winy jakiegokolwiek, są bowiem przekonane, że owych resztek mleka już niepodobna wydoić. Takiego wyobrażenia należy atoli pozbyć się, a natomiast zaznajomić dokładnie ze sposobem, w jaki krowa może mleko zatrzymać w wymieniu i nie wydawać go w czasie dojenia. Oprócz tego należy, ile możliwości, starać się o to, by krowa miała jak najmniej sposobności do zatrzymania mleka.

Krowa zatrzymuje dowolnie mleko zwykle w czasie odłączania cielęcia, taksamo gdy jest rozdrażniona biciem, krzykiem lub innem jakim niepokojeniem albo gdy przypadkiem nie dostanie karmy do doju, a jest do tego przyzwyczajona, dalej, gdy inna dojarka zostanie przeznaczona do dojenia, gdy dojenie jest niezgrabne albo palcami kościstymi lub pokrytymi jakimiś narostami, sprawa krowy ból widoczny itd. Otóż te wszystkie przyczyny trzeba starannie usuwać. Cielę należy zawsze jak najpowolniej, a nie nagle, odzwyczajając od ssania mleka, z krową trzeba się zawsze jak najłagodniej obchodzić, od karmienia przy doju tylko powolnie, stopniowo, a nie nagle krowę od-

zwyczajając. Osoby, która ma być do dojenia nadal przeznaczoną, używać z początku tylko do żywienia krowy i innych koło niej posług, zaś do dojenia dopiero wtedy, gdy krowa do niej już się przyzwyczaiła.

Na czym polega zatrzymanie mleka?

Krowa wydaje mleko cyckami ale one nie są zdolne do oparcia się sile ręki ludzkiej. Widocznie inny musi być przyrząd do tego i tak też jest rzeczywiście.

Do wymienia dopływa znaczna ilość krwi. Każdy gospodarz zna t. zw. „żyły mleczone”, które widzimy u krów pod brzuchem, a które prowadzą do wymienia. Żyły te rozgałęziają się w wymieniu na drobniejsze, a w cyckach tworzą jakby wieniec gęsty. W żyłach nie płynie atoli mleko, lecz krew i z niej dopiero powstaje mleko w sposób niepoznany jeszcze dokładnie. Te właśnie żyły służą do silnego zamknięcia cycka wtedy, gdy krowa nie chce dać mleka. Gdy krowa wciągnie w płuca powietrza więcej niż zwykle, wówczas mięśnie brzuszne ściskają żyły mleczone i zamykają je tak, że krew nie może się w nich poruszać. Żyły grubsze a także i ich drobne rozgałęzienie, które są w cyckach, stają się tym sposobem nabrzmiące i one to zamykają cycek tak, że mleka nie można tak łatwo wydoić. Ale to nie może trwać bardzo długo, bo krowa musi na nowo odetchnąć, przez co mięśnie brzuszne wolnieją, krew zaczyna się w żyłach poruszać i wtedy można mleko z wymienia bez trudności wydobyć, bo owe drobniejsze żyłki nie są już tak nabrzmiące i nie zamykają cycka. Jeżeli się jednak tę chwilę opuści, krowa na nowo wciąga do płuc dużo powietrza i mleko jest znowu zamknięte w wymieniu. Łagodnością i cierpliwością można przewyciężyć wszelkie takie przeszkody, wymię całkiem wypróżnić, chociaż na to trzeba poświęcić więcej czasu.

Organizacja Kół Gospodyń Wiejskich.

Izba Rolnicza w Toruniu przy współudziale Towarzystwa Rolniczego Powiatowego w Nowemmieście organizuje w powiecie lubawskim dalsze Koła Gospodyń Wiejskich. Dotąd zorganizowano 4 Koła Gospodyń Wiejskich i to w Ostrowitem, Krotoszynach, Tylicach i Rakowicach. Dalsze Koła: Małe Bałówki, Grodziecno, Łąkorz, Tuszewo, Mikołajki, Skarlin, Lekarty Lipinki, Lubawa, Mikołajki, Nowydwór, Rożental, Samplawa, Wonna, Wałdyki, Kazanice, Złotowo, Swiniarc, Zwiniarz, Zajączkowo i Nowemiasto są w organizacji.

Prosimy prezesów Kółek Rolniczych w wymienionych miejscowościach, ażeby zechcieli porozumieć się z czynnikami społeczno-obywatelskim naszych włościanek i wspólnie przygotowali teren pod przyszłe Koła. Jeżeli chodzi o organizację Kół Gospodyń Wiejskich, to powiat nasz jest na szarym końcu.

Gospodynie lubawskie! Śladem Waszych mężów starajcie się nie dać wyprzedzić przez inne powiaty. Kobiety miejskie mają rozmaite organizacje, do których należą, czy Wy macie pozostać w tyle, czy stałe macie być uważane za tego szarego kopciuszka? Na to pozwolić nie możecie. Zabierzcie się energicznie do organizacji Kół przy pomocy instruktorki!

Program organizacyjnych zebrań Kół Gospodyń Wiejskich w powiecie lubawskim.

24. I. 35.	Wałdyki	o godz.	14-tej.
"	Złotowo	"	17-tej.
25. I. 35.	Rożental	"	15-tej.
"	Kazanice	"	18-tej.
26. I. 35.	Tuszewo	"	15-tej.
"	Zajączkowo	"	17,30.
27. I. 35.	Samplawa	"	14,30.
"	Lubawa	"	17-tej.
28. I. 35.	Lekarty	"	15-tej.
"	Skarlin	"	18-tej.
29. I. 35.	Lipinki	"	14,30.
"	Łąkorz	"	17,30.
30. I. 35.	Mikołajki	"	14,30.
"	M. Bałówki	"	17,30.

Na zebrania przybędzie instruktorka Kół Gospodyń Wiejskich z Brodnicy, która zapozna zebrane z organizacją Kół Gospodyń Wiejskich. W zebraniach powinny wziąć udział wszystkie żony rolników, ich córki oraz te wszystkie panie, które z rolnictwem współpracują.

Prosimy tak pp. prezesów Kółek Roln., Ziemiańki, jak inne osoby, pracujące na terenie wsi, ażeby postarali się należyście zebranie zorganizować.

W razie opóźnienia prosimy na zebranie poczekać, gdyż zdarzyć się może, że na skutek nieodpowiedniej pogody wzgl. przeciągnięcia się zebrania prelegentka i delegat T.R.P. na zebranie się cośkolwiek mogą spóźnić.

T. R. P.

Nowy szacunek gospodarstw rolnych, powstałych z parcelacji.

W „Monitorze Polskim” Nr. 9 rb. ogłoszone zostało zarządzenie ministra rolnictwa i R. R. z dnia 20 grudnia 1934 r., które na podstawie rozporządzenia Prezydenta Rzplitej z dnia 24 października 1924 r. o obniżeniu zadłużenia gospodarstw rolnych z tytułu należności Fund. Obrotowego Reformy Rolnej (Dz. U. R. P. Nr. 94 poz. 842) postanawia, że we wszystkich przypadkach, w których przed dniem 28 października 1934 r. wydane zostały orzeczenia o przeniesieniu prawa własności lub zawarte umowy sprzedaży utworzonych przy parcelacji nieruchomości państwowych działek i gospodarstw rolnych, ogrodniczo-warzywniczych i rzemieślniczych wiejskich — powinna być ustalona obecna wartość ziemi i innych składników gospodarczych tych działek i gospodarstw, bez względu na to, czy należności z tytułu sprzedaży zostały przekazane do administracji Państwowego Banku Rolnego.

Ustalenie obecnej wartości powinno być, w myśl omawianego rozporządzenia, dokonane bez zjazdu na grunt, na podstawie posiadanych materiałów przez Urzędy Wojewódzkie i Okręgowy Urząd Ziemski w Katowicach.

Rozporządzenie zawiera cały szereg zarządzeń szczegółowych, dotyczących dokonywania szacunku. Punktem wyjścia przy dokonywaniu tego szacunku są ustalone w zarządzeniu ceny jednostkowe jednego hektara ziemi poszczególnych klas w poszczególnych okręgach ekonomicznych. Ceny te, w zależności od szeregu czynników, wyszczególnionych w zarządzeniu, będą podlegały pewnym ściśle, określonym odchyleniom.

KOMUNIKATY.

Kalendarze nadeszły.

Komunikujemy członkom naszym, że nadeszły już kalendarze „Notatniki” i nowa przesyłka kalendarzy gospodarskich. Prosimy zatem o odbiór zamówionych kalendarzy. Tow. Roln. Pow.

Zarządzenie weterynaryjno-policyjne w sprawie zarazy płucnej bydła rogatego.

Na zasadzie postanowień art. 2, 4, 23, 25, 26 i 36—39 rozp. Prezydenta Rzeczypospolitej z 22 sierpnia 1927 r. o zwalczaniu zaraźliwych chorób zwierzęcych oraz § 89—131 rozporz. Min. Rolnictwa z 9. I. 1928 r. w sprawie wykonania wspomnianego rozp. Starostwo zarządziło, co następuje:

§ 1. Cały powiat lubawski uznaje się jako okręg, zagrożony zarazą płucną bydła rogatego.

§ 2. Odbywanie targów i jarmarków na bydło rogate jest wzbronione.

§ 3 Wyprowadzanie, (wypędzanie, wywożenie) bydła rogatego z okręgu zagrożonego jest zakazane. Wyprowadzenie bydła na natychmiastowy ubój jest zależne od każdorazowego zezwolenia Starostwa.

§ 4. Sprowadzanie bydła rogatego do okręgu zagrożonego jest dozwolone, jednakże posiadacz winien donieść o tem niezwłocznie do tutejszego Urzędu.

§ 5. Przekroczenia zarządzenia niniejszego karane będą w myśl art. 98 rozp. Prezydenta R. P. z dnia 22 sierpnia 1927 r. do wysokości 1000 zł lub 6 tygodni aresztu, o ile sprawa nie wymaga skierowania jej na drogę sądową, celem wymiaru wyższej kary.

Parcelacje majątków państwowych.

Starostwo Powiatowe Chełmińskie przystępuje do parcelacji majątków państwowych:

Stolno o obszarze ok.	194 ha
Jeleniec	" " 338 "
Krusin	" " 138 "
Józefkowo	" " 310 "

Wszystkie te majątki są położone na terenie powiatu chełmińskiego.

Reflektanci na nabycie ziemi z powyższych majątków winni złożyć przepisowe zgłoszenia do Starostwa Powiatowego w Chełmnie do dnia 5 lutego rb. za pośrednictwem Starostwa.

Zgłoszenia nie podlegają opłatom stempelowym. Druki zgłoszeń można otrzymać w Starostwie.

Stacje kopulacyjne ogierów państw. na okres kopulacyjny 1935 r.

Najpóźniej do 1. lutego rb. zostaną utworzone na terenie tut. powiatu lubawskiego w następujących miejscowościach stacje rozplodowe:

w Czachówkach u p. Rūchardta 3 ogiery stacja,
w Gwiździnach u p. Modrowa 2 ogiery stacja,
w Targowisku u p. Burzyńskiego 2 ogiery stacja,
w Babalicach u p. Dąmbskiego 1 ogier w

dzierżawie,

w Łąkorzu u p. Jordana 1 ogier w dzierżawie.

Ogłoszenie.

Starostwo Powiatowe Lubawskie podaje do wiadomości, że Urząd Wojewódzki Pomorski w Toruniu ogłasza sprzedaż w trybie ustawy o wykonywaniu reformy rolnej osady Szwarcenowo K. 40 powiatu lubawskiego, składającego się



DZIAŁ KOBIECY

Filiżanka herbaty

w wieczory zimowe chętnie jest widziana. Niestety, przy przyrządzeniu herbaty często się grzeszy. Dlatego podajemy kilka wskazówek.

Herbata będzie smaczniejsza i mocniejsza z lepszego gatunku. Jeśli kupujemy herbatę jednogatunkową, wskazane są małe paczki.

Przechowywanie herbaty jest rzeczą ważną i wpływa ujemnie lub też dodatnio na jej smak i aromat. W puszkach blaszanych ani drewnianych nie przechowuje się herbata dobrze. Nadają się do tego tylko słoje szklane lub porcelanowe z hermetycznym zamknięciem. Wówczas herbata nie wywietrzeje i nie nabierze zapachu produktów, z jakimi sąsiaduje.

Jak przyrządzić herbatę, aby była smaczna i aromatyczna?

Najodpowiedniejszym naczyniem do gotowania wody na herbatę jest samowar. Jeśli kto nie posiada samowaru czy elektrycznej lub też spirytu-

sowej maszyny do herbaty, powinien przeznaczyć na ten cel imbryk, a po zagotowaniu świeżej wody na herbatę i wydaniu takowej, resztę wody wylać i napełnić go zupełnie świeżą wodą. Zagrzewanie raz już gotowanej wody jest niedopuszczalne, jak również i gotowanie w naczyniu, przeznaczonem na wodę, czego innego. O ile woda jest bardzo twarda, trzeba ją przed naparzeniem przez parę minut dobrze gotować lub też dodać do niej dwuwęglanu sody (1 gr na 1 litr wody).

Do zaparzania herbaty używa się tylko porcelanowego lub kamiennego czajnika. Należy go dobrze wmyć i wyparzyć przed wsypaniem herbaty. Na 4 osoby liczy się łyżeczkę herbaty. Po nasypaniu herbaty do silnie rozgrzanego czajnika zalewamy ją odrobiną wody, która silnie się kłębiła i tylko tyle, aby listki przykryła. Przykryć. Po chwili prędko 1 raz zamierzać łyżeczką zawartość czajnika. Po 3 minutach naciąganie listki herbaty zupełnie się rozwiną. Zbyt długie naparzenie psuje smak herbaty, nadając jej niemiłą cierpkość. Wówczas dolać powoli, nigdy nie raptownie, potrzebną ilość ukropu (np. na 10 gr herbaty pół litra wody) i postawić na parze znów na 3—5 minut. Herbata, zalana od razu dużą ilością wody, pływać będzie po wierzchu i nie odda swego aromatu tak, jak listki naprzód w małej ilości wrzątku rozwinięte.

Gdy herbata wystarczająco naciągnęła, przelewa się ją w inny, ogrzany imbryk, najlepiej z ceramiki lub szklany i rozlewa się do wyparzonych doskonale filiżanek, dodając potrzebną ilość wody. Przed nalaniem drugiej filiżanki, wypłukać używaną ukropem. Ten prosty sposób podtrzymuje nadzwyczajnie smak herbaty i jej temperaturę.

O ile dla względów oszczędnościowych chcemy herbatę drugi raz sparzyć, to dodać do raz zużytych listków połowę świeżych, zalać wrzątkiem i dać naciągać tylko 2 minuty.

Zgubnie więc na smak, aromat i kolor herbaty działają: 1. niewygrzany czajnik, 2. woda, która się naleźycie nie zagotowała, 3. za wielka ilość wody w stosunku do ilości herbaty, 4. zbyt szybkie napełnianie czajnika wrzątkiem.

Ważnem też jest utrzymanie czystości czajnika z zewnątrz, aby nie zanieczyszczał wody. Wewnątrz zaś nie myć go sodą ani mydłem, ukrop wystarczy, jeśli nie zostawiamy w czajniku zużytej herbaty.

Są zwolennicy dodawanie do herbaty araku, rumu, cytryny, galaretki itd., ale smakosze twierdzą, że herbata najlepsza jest z cukrem, rąbanym z głowy i z łyżeczką mleka (śmietana jest za tłusta). Do herbaty nie podaje się słodyczy, lecz pieczywo.

Herbata zawiera wśród swych licznych składników teinę, która podobnie, jak kofeina w kawie, ma własności podniecające. Dłuższe używanie większych ilości mocnej herbaty może więc wywołać zmiany chorobę w nerkach, sercu, systemie nerwowym i spowodować bezsenność. Nadużywanie jej, również jak kawy, spowoduje niechybnie szkody dla zdrowia, ale na picie lekkiej herbaty możemy sobie spokojnie pozwolić, zwłaszcza, że organizmy nasze są już do niej przyzwyczajone.

ca 18.69 ha roli, 10.84 ha łąk, 0,26 ha nieużytków oraz 0.17 ha podwórza. W skład osady wchodzi następujące zabudowania:

dom mieszkalny z cegły, kryty dachówką, obora i stajnia z cegły, kryta papą, stodoła drewniana kryta papą, studnia z odgałęzieniem do stajni.

Łącznie z osadą sprzedane zostaną inwentarze żywe i martwe, uprawy, zasiewy i zapasy:

3 konie, 4 krowy, 3 jałówki, 3 prosięta, 1 maciora, 30 kur, 3 wozy robocze, 1 grabie konne, 3 pary uprzęży, 3 pługi, 2 pary bron, 1 kosiarka, 1 siewnik, 1 radło, 1 maneż, 1 młockarnia, 1 sieczkarnia, 50 ctr. słomy, 1 wialnia, 45 ctr. siana, 100 ctr. ziemniaków, 50 ctr. brukwi, 6 klaft torfu, 25 pół ctr. żyta, 30 drzew owocowych, 8 ha obsianych żytem, 1 i pół ha obsianego pszenicą, 9 ha zaoranych.

Cena całego obiektu łącznie z inwentarzami, zasiewami, zapasami i uprawami wynosi 36.172 zł w złocie.

Pierwsza spłata wynosi 12.000 zł. Reszta ceny kupna zakredytowaną zostanie na lat 41 (na życzenie nabywcy na krótszy okres czasu), spłacana w półrocznych ratach amortyzacyjnych.

Zgłoszenia na nabycie omawianej osady składać należy w terminie do dnia 5 lutego r. b. do Starostwa Powiatowego w Nowemmieście na przepisowych formularzach, wydawanych bezpłatnie w każdym starostwie.

Wszelkich bliższych jeszcze informacji udziela zainteresowanym komisarz ziemski przy Starostwie Powiatowym w Brodnicy.

WALNE ZEBRANIA KÓLEK ROLNICZYCH w powiecie lubawskim na dzień 27 stycznia 1935 r.

Nowemiasto	o godz. 10-tej.
Radomno	„ 17-tej.
Wawrowice	„ 15-tej.
Zajęzkowo	„ 15-tej.



Na lewo: eleganckie futro z breitszwanców z szerokim kołnierzem i oryginalnymi rękawami. Na prawo dwurzędowe futro z tygrysa, blamowane gładką skórą.

Brawurowy lot kobiety.



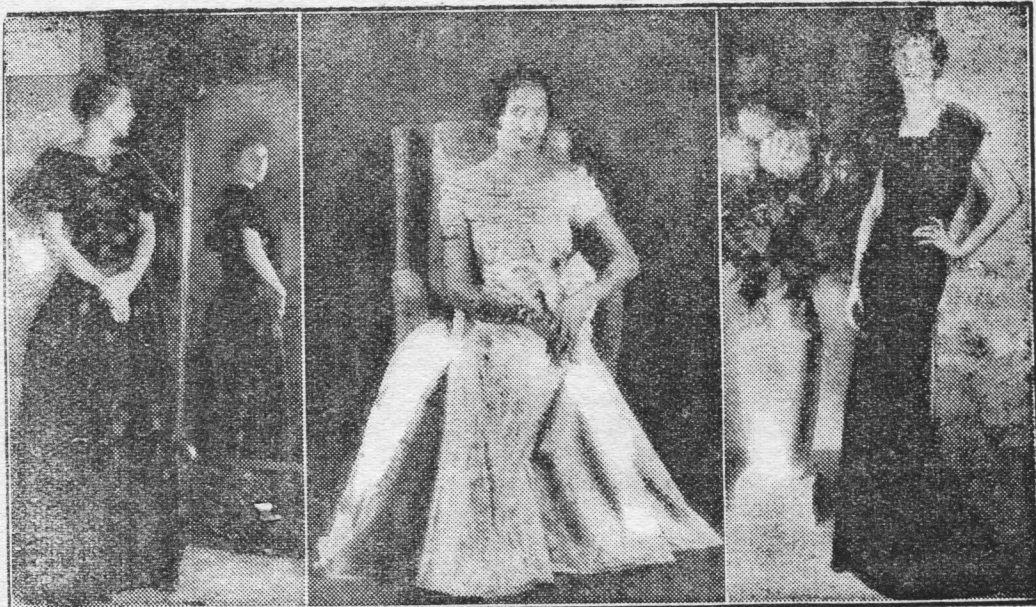
Najsłynniejsza lotniczka świata, Amerykanka Earhart, żona słynnego wydawcy Putmana, która wslawiła się zwłaszcza swoim rekordowym przelotem ponad Atlantykiem, z Ameryki do Irlandji, dokonany w maju 1932 r. w ciągu 13 godzin i 15 minut — odbyła sama imponujący i niebezpieczny przelot ponad Pacyfikiem z Honolulu do Kalifornji. Odległość ta wynosi 2.400 mil angielskich. Po 10 i pół godzinach lotu lotniczkę zauważono ze statków amerykańskich na Pacyfiku w odległości 1000 mil od brzegów Kalifornji.

Przelot na tej trasie nad Pacyfikiem uważany jest za najniebezpieczniejszy i dotąd już 12 lotników straciło życie przy usiłowaniu dokonania tego przelotu.

Lotniczka Earhart wśród mgły wylądowała po 12 godzinach lotu w Oakland, w Kalifornji.

ODPOWIEDZI OD REDAKCJI.

W. P. N-ska. O leczniczym znaczeniu cebuli i czosnku napiszemy w jednym z następných numerów naszego działu. Również podamy kilka życzonych kostjumów maskowych.



Piękne modele sukien wieczorowych.

10 przykazań dla męża, jeśli chce być szczęśliwy...

1. Nie wychodź z domu bez powiadomienia żony, dokąd idziesz.
 2. Nie gań jej w obecności obcych.
 3. Stawaj zawsze po stronie żony przy ludziach, nawet gdy niema racji.
 4. Powiedz jej, co masz do zarzucenia w uprzejmych słowach i w 4 oczy.
 5. Nie obwiniaj żony za wszystko, co się w domu dzieje.
 6. Zawiadom żonę, jeśli się masz spóźnić.
 7. Miej dla niej conajmniej te same względy, jak dla kolegów i współpracowników.
 8. Zezwalaj jej na pewne sprawunki i rozrywki, które jej radość sprawiają.
 9. Pozostań miłym, rycerskim towarzyszem, mimo, że upłynęło wiele lat od ślubu.
 10. Ofiaruj jej często chwile swego wolnego czasu, aby miała przekonanie, że jest ci odpoczynkiem i osłodą życia.
- Gdy będziesz przestrzegał tych przykazań — w domu twym będzie panowała pogoda i miłość.

Paznogie u niemowląt i dzieci.

Szeroko jest rozpowszechniony, niezem uzasadniony, szkodliwy przesąd, że niemowlętom nie należy odcinać paznokci. Niemowlę jednak często dotkliwie się kaleczy zbyt długimi paznogciami, trzymając palce w buzi zjada bakterje wraz z brudem, który nie zawsze da się całkowicie dokładnie usunąć z pod paznokcia. Niemowlęciu i małemu dziecku należy paznokcie przycinać zupełnie krótko, co nie tylko nie przyniesie mu żadnej szkody, ale uchroni przed wielu urazami i chorobami.

Jak postępować przy zacięciu się?

Często niespostrzeżenie, zwłaszcza dzieci, przy operowaniu nożycami zatną się. Najlepsza w tym wypadku jest kropla jodyny, która tamuje krew i zabliznia ranę, dezynfekując ją i niszcząc bakterje. Ból odczuwa się tylko kilka sekund. Przed dalszą infekcją chroni się owinięciem płócienną szmatką miejsca skaleczonego.

Nogi nie zmarzną,

gdy jadąc, wesprze się je na ziemi tylko końcami palców.

Nogi zmarznęte rozgrzać łatwo, uniósłszy je nieco do góry i uderzywszy ręką w nogę wyżej kolana. Krew napływa do palców i nogi rozgrzewają się.

Przewietrzanie doniczek.

Właśnie w zimie w czasie spoczynku wegetacyjnego wielu roślin pokojowych — należy dbać o dobre przewietrzanie ziemi w doniczkach. Następuje to 1. przez częste spulchnianie wierzchniej warstwy ziemi ostrym drzewkiem i 2. przez to, że nadmiar wody, tworzącej się na podstawie, usuwamy stale. Te tak małoznaczne pozornie czynności potrzebne są do dobrego przezimowania wszystkich roślin. Następnym bowiem zaniedbaniem są choroby korzenia, które trudno leczyć.