

# OPIEKUN MŁODZIEŻY



Bezpłatny dodatek do „Drwęcy“

Rok XI.

Nowemiasto, dnia 29 maja 1934.

Nr. 11

Z racji 500 rocznicy śmierci króla Władysława Jagiełły.

## MODLITWA JAGIEŁŁY.

Skoro lipcowe, piękne błysły zorze  
Mężny Jagiełło na Grunwaldu polu  
Ukląkł, wzrok znosząc do niebios w pokorze,  
I słał swe modły z sercem pełnem bólu.  
Pisał on: „Boże, przebacz nam, o Panie!  
Ze miecz dziś z pochew dobyć nam wypada,  
Grabież na Litwy i na Polski łanie,  
Krzyżak krwi chciwy dobytek napada!  
Podstępem dziełem krzywdzi nasze męże,  
Nie szczędzi starców, dziecińy uwodzi,  
Zuchwalstwem swoim wszędzie dziś dosięże,  
W bezstronnych ofiar krwi szydlerzo brodzi!  
Pozwól, o Boże, że wzniosę prawicę  
I lud do boju mój pierwszy powiodę,  
Ażeby smutną obronić dzielnicę,  
Rodzinnym chatom powrócić pogodę;  
Słyszaleś, Boże, że opamiętania  
Słały na zawsze me słowa spokojne,  
Lecz oto dzisiaj w Malborgu podzwania  
Hasło zuchwałe na morderczą wojnę.  
Błagam, o Boże, mocą Twojej chwały  
Wesprzyj mi ramię, by bój stoczyć snadnie!  
A krew przelana niech na ród zuchwały,  
Łupieski zakon z karą Twoją spadnie!”

Kiedy po bitwie zbite w masy cielska  
Knechtów zuchwałych pola zaściewały,  
Na ziemię Słowian szła jasność anielska,  
Słońca się dziwnie jasne blaski słały.  
W podzięce Bogu, szepcząc modłów słowa  
Za wsparcie dłoni, dokonane dzieło,  
Z pod Niepołomic pieszo do Krakowa  
Kroczył do fary mężny król Jagiełło.

Władysław Karoli.

## 700-lecie Radzyna.

Miasto Radzyn w pow. grudziądzkim, należące do najmniejszych miast Pomorza, obchodzi rb. 700-lecie swego istnienia.

Radzyn ok. r. 1224 nosił nazwę Rasin, Razyn, 1231 r. Rezin, 1248 Radinum, 1278 Redin, u Długosza Radzim i Radzin. — W zaraniu dziejów pojawia się Radzyn jako gród pruski, a w czasie wyprawy Chrobrego do Prus został zdobyty i spustoszony. W 1231 r. ustąpił biskup pruski Chrystjan Radzyn Krzyżakom, a r. 1234 wystawił tu ówczesny mistrz krajowy Henryk Balk zamek narazie drewniany i to na wzgórzu nizinnego i bagnistego terenu, na którym do dnia dzisiejszego pozostało kilka znaczniejszych jezior. Radzyn zamek i miasto był niejako kluczem na wąskim przejściu między Ossą a Drwęcą. Zadaniem jego było zabezpieczenie zajętej przez Krzyżaków ziemi chełmińskiej przed napadami Prusaków, przez których w ciągu pierwszych ok. 50 lat często był oblegany. Miasto wiele ucierpiało i dużo mieszczan zginęło, dlatego nowi osadnicy, wśród których byli i Polacy, odbudowali je na dogodniejszym miejscu, bliżej zamku. W r. 1285 po stłumieniu powstania pruskiego zaczęto budowę murowanego zamku (wykończono 1310 r.), a równocześnie miasto otrzymało prawo magdeburskie. Przywileje udzielone przez zakon zatwierdził r. 1472 król Kazimierz, a r. 1520 Zygmunt I. W latach 1251—1454 rządziło w Radzynie 40 komturów.

Po bitwie pod Grunwaldem, gdzie m. in. padł komtur radzyński Mikołaj v. Melin, zajęli Polacy najpierw tylko miasto Radzyn, zamek zaś mężnie się opierał. Dopiero 21. 9. 1410 r. zdobyty został przez wracające z pod Malborga wojska polskie pod wodzą Jagiełły, który dowództwo zamku oddał Sokołowi, Czechowi i słynnemu potem wodzowi Husytów, Zyzce z Trocnowa. W r. 1422 zawarto pokój nad jeziorem w Melnie, mocą którego Krzyżacy oddali Polsce zajęte po lewej stronie Wisły (na zachód od Torunia) ziemie. W wojnie 13-letniej stanęli mieszczanie radzyńscy zaraz z początku po stronie polskiej; zamek, który stawił opór, dostał się też jeszcze 1454 r. w ręce Polaków. Daremnie kusili się Krzyżacy r. 1456 i 1461 napowrót go odzyskać. Spalili oni jedynie r. 1456 miasto. Po pokoju toruńskim 1466 r. był zamek radzyński siedzibą starostów polskich. Godność tę piastowali: Bajerski, Bażyńscy, Działowscy i Mortęscy, Dąbrowscy, Działyńscy, Weyherzy, Czarnkowscy, Bąkowskich, Bnińskich. Od r. 1709 starostwo pozostaje w rękach Czapskich, z których ostatniemu, Tomaszowi, odebrał r. 1772 dobra rząd pruski. Król Aleksander dał r. 1503 w zastaw zamek i miasto z należąciami do nich wsiemi bisk. chełmińskiemu Mikołajowi. W XV i XVI w. język niemiecki był urzędowym, ale ludność polska zdaje się przeważała. W II połowie XVI w. język niemiecki ginie. Pierwszy dokument polski w aktach sądowych pochodzi z r. 1567. W r. 1568 srożyło się tu morowe powietrze. W I-ej wojnie szwedzkiej (1601—29) spalili Szwedzi kościół parafj. św. Anny i szpital. Naprzemian z Kowalewem odbywały się w Radzynie sądy ziemskie i sejmiki województwa chełmińskiego.

Miasto posiadało 4 kościoły kat., z tych parafjalny św. Anny i dawn. prepozytura św. Jerzego do dziś się przechowały ze swemi zabytkami. Zdaje się, że kościół parafj. został zbudowany w końcu

XIII w. po przeniesieniu miasta na terazniejsze miejsce. W I wojnie szwedzkiej kościół został spalony, a odnowiony przez starostów. Kościół św. Jerzego zbudowano prawdopodobnie ok. r. 1340, kościół ewang. powstał dopiero r. 1796, gdyż do rozbiorów Polski nie było w Radzynie ewangelików. Dawne mury miejskie, baszty i wieże znikły bez śladu. Był tu też kiedyś szpital dla trędowatych, który stał poza miastem.

Najcenniejszym zabytkiem R. jest ruina zamku, który niegdyś stał na północ od R., między miastem a Fijewem, nad jeziorem Zamkowym, jednak-



Ruiny zamku.

że obecnie z powodu obniżenia się poziomu wód oddziela go od jezior łąka. Niegdyś uchodził on za drugi co do piękności zamek ziem krzyżackich po zamku w Malborgu. Zachowane reszty wykazują ślady przebudowy w XVI w. w stylu renesansowym. Zamek zbudowany był w czworobok, z wieżami po rogach i składał się z 2 przygrodków, z jednego zachował się mur zewnętrzny o 2 m. grubości, 3 m. wysokości. Zamek miał dziedzińiec, otoczony 2-piętr. arkadami. Dokoła otaczała zamek głęboka fosa, wypełniona wodą. Główne sale znajdowały się na piętrze. Na zachód od zamku leżało gdanisko, połączone z nim arkadami, z których pozostały tylko fundamenty. W zamku była bogato urządzona kaplica, r. 1730 po wojnach szwedzkich zniszczona, a obecnie najpiękniejszą część ruin. Powiadają, że ze zamku prowadzi podziemny ganek aż do kaplicy św. Jerzego na cmentarzu. Do rozbiorów Polski utrzymywali starostowie przy kaplicy kapelanów, później upadać zaczęła, r. 1801 używana była na magazyn. W ruinie nad dawnym ołtarzem widać resztki malowideł ściennych. Względnie dobrze zachowały się 2 4-boczne wieże o 36 m. wysokości w południowym skrzydle zamku. Z 8-bocznej wieży głównej zachowała się tylko podstawa. Zamek, który wykazuje wiele podobieństwa z zamkiem w Gniewie, stawiano zapewne w latach 1300—10. Pożar przy oblężeniu r. 1410 spustoszył tylko dach. Po zniszczeniu za wojny 13-letniej odnowiono go r. 1481. W r. 1730 był już zamek w złym stanie, a do kaplicy przez dziurawy dach ciekła woda. Zniszczeniu uległ jednak dopiero za rządów pruskich. Po rozbiorze Polski z nakazu Fryderyka II. rozbiórano stare zameczysko na ma-

terjał budowlany. Dopiero r. 1837 resztki ruin ocalił Fryderyk Wilhelm IV, wyznaczając nawet fundusze na reparację ruin. R. 1901 zbudowali Prusacy nad ruiną kaplicy osłaniającą ją szope, która znacznie zeszpeciła widok całej ruiny.

Uroczysty obchód jubileuszowy ustanowiony został na 2 i 3 czerwca rb., kiedy w Radzynie odby-



Jubileuszowy stempel.

wać się będzie Misja św. Celem upamiętnienia rocznicy radzyński urząd pocztowy sygnuje przesyłki pocztowe specjalnym stemplem z datą 1234—1934, nad którą widnieje w obwodzie napis „700-lecie miasta Radzyna Pomorskiego”.



## Kącik radjowy techniczny.

### Niebezpieczeństwo pioruna.

Powtarzająca się stale przez radio zapowiedź, że po skończonej audycji należy uziemić antenę, jest wskazówką, do której każdy radjostłuchacz powinien się stosować, aby uniknąć nieobliczalnych nieraz skutków, jakie mogą wywołać rozpętane żywioły.

Zdarzały się nieraz wypadki, że piorun uderzał w antenę i powodował pożar lub porażenie prądem, dlatego też wiele osób odnosi się do anten zewnętrznych z wielką nieufnością. Pogląd ten jest niesłuszny.

Jaką rolę odgrywa w odbiorze audycji dobrze zainstalowana antena zewnętrzna i dobre uziemienie, jest rzeczą ogólnie znaną, dlatego fachowcy polecają ją zawsze dla uzyskania dobrego odbioru. Trzeba jednak zastanowić się, jak przy posiadaniu anteny zewnętrznej ochronić się przed piorunem. Wiadomo, że podczas burzy powietrze naładowane jest wielką ilością elektryczności, która stara się spłynąć najwygodniejszymi drogami do ziemi. Gdy tych dróg nie znajduje, skupia się przeważnie w chmurach; ładunki elektryczne wznoszą się do kolo-salnej mocy, przełamują opór przestrzeni i, wyładowując się, uderzają jako piorun w najbliższy przedmiot, wyrastający ponad powierzchnię ziemi, jak: drzewa, domy i t. p., które „są uziemione”. Uderzenie pioruna jest więc wyrównaniem ładunków elektrycznych między atmosferą a ziemią i jest zupełnie identyczne z wyładowaniem kondensatora lub butelki ledejskiej, tylko ładunki, które tu wchodzi w grę, są milionokrotnie większe. Aby zapobiec gwałtownemu wyładowaniu się chmury, stosuje się t. zw. piorunochrony, które mają za zadanie

uczynić upływ elektryczności do ziemi najdogodniejszym i stopniowym, a jako najwyższe punkty w okolicy przyjmują niejako na siebie całe powstające stąd niebezpieczeństwo.

Podobnie jak piorunochron i antena zewnętrzna powinna mieć dobre uziemienie, gdyż i ona jest zainstalowana możliwie najwyżej. Różnica tkwi tylko w tym, że antena zajmuje w przestrzeni dużą elektryczną płaszczyznę, podczas gdy piorunochron jest zakończony ostrzem nierdzewiejącym (zwykle pozłacanym), a więc płaszczyzna jest tu bardzo mała, nie może pomieścić zbyt dużego ładunku elektrycznego, ponieważ piorunochron jest ostrzem, po którym elektryczność atmosferyczna spływa do ziemi.

Antena natomiast z powodu swej dużej elektrycznej płaszczyzny w przestrzeni jest w stanie uczestniczyć o wiele wydajniej w pośredniczeniu przenoszenia ładunków z atmosfery do ziemi, a temsamem niebezpieczeństwo zbyt gwałtownego wyładowania czyli uderzenie pioruna jest tu mało prawdopodobne. Pod jednym jednak warunkiem: Antena musi być w nocy i podczas burzy dobrze uziemiona.

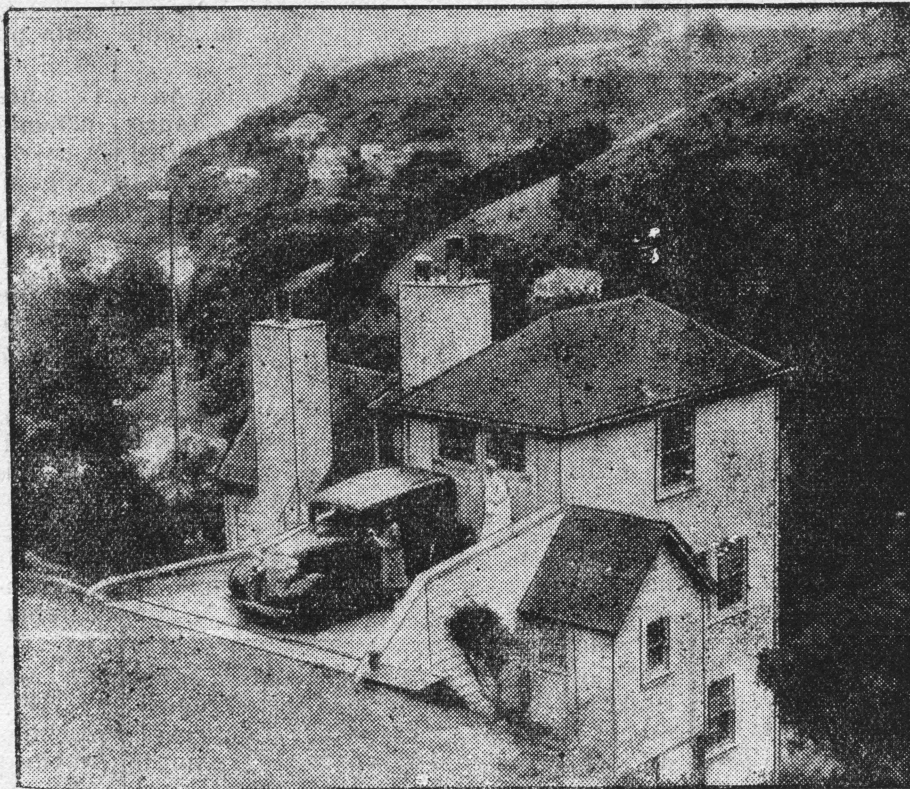
Jakie uziemienie najbardziej odpowiada warunkom dobrego odbioru i bezpieczeństwa? Wiadomo, że w miastach najbardziej rozpowszechnione jest uziemienie, wykonane za pomocą przylutowania przewodnika do rury wodociągowej. Na wsi i w małych miastach uziemienie do rury wodociągowej zastępuje się uziemieniem w postaci blach ocynkowanych, siatek mosiężnych lub miedzianych, zakopanych pod anteną jaknajgłębiej w ziemię lub wrzuconych na dno studni, stawu, rzeki itp. Wymagane jest jednak w tym wypadku, aby uziemienie nie posiadało żadnych przerw oraz, aby było przeprowadzone przewodnikiem o możliwie dużym przekroju i jaknajkrótszą drogą. Najlepiej jest więc użyć do instalacji uziemienia tej samej linki antenowej, z jakiej wykonano antenę. Jeżeli z powodu niesprzyjających warunków lokalnych przewód uziemiający musi być przeciągnięty drogą okrężną, przez co długość jego będzie zbyt wielka, to poleca się zastosować podwójną linkę antenową, aby w ten sposób zmniejszyć do minimum opór przewodnika. Obojętne jest przytem, czy przewód uziemienia jest goły czy też w izolacji. Ponadto wszelkie złączenia, jakie powstały w przewodzie i wiązania z blachą lub siatkami, należy dobrze zalutować. To samo odnosi się również do anteny, o ile składa się ona z kilku związanych ze sobą linek antenowych — oraz do odprowadzenia dołączonego do anteny. Miejsca lutowania należy po skutecznieniu tej czynności dobrze oczyścić i nasmarować lekko tłuszczem, aby zapobiec niszczącemu działaniu kwasu solnego, używanego przy lutowaniu.

Nie można przy antenie zewnętrznej słuchać audycji podczas burzy oraz gdy wyładowania atmosferyczne występują w głośniku lub słuchawkach bardzo intensywnie, co objawia się silnymi i nieregularnymi trzaskami.

Jeżeli więc instalacja anteny i uziemienia jest prawidłowa oraz antena po audycji uziemiona — radjostłuchacze mogą być spokojni i pewni, że radio pioruna na ich dach nie sprowadzi.

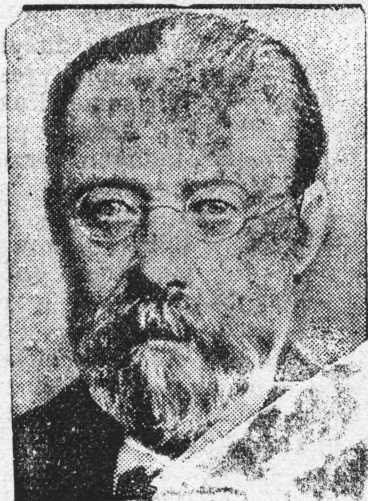


### Garaż samochodowy na dachu.



Mieszkańcy tego domu muszą 4 piętra przebyć, aby wyprowadzić samochód z garażu. Kamienica ta bowiem, położona w malowniczej dolinie w Kalifornji, przybudowana jest do zbocza górskiego, tak, iż z górnym swym piętrem przytyka do ulicy.

### W 50 rocznicę śmierci Fryderyka Smetany.



W maju rb. mija 50 lat od zgonu znakomitego kompozytora czeskiego Fryderyka Smetany, twórcy pięknych oper i całego szeregu poematów symfonicznych, osnutych na tematach narodowych. Opera jego „Sprzedana narzeczona” obiegła w triumfalnym pochodzie sceny oper całego świata.

Ku czci twórcy narodowej muzyki czeskiej oprócz organizowania wielkich koncertów wydano specjalne znaczki pocztowe z jego podobizną.

### Szarada

uł. Szaradzista.

**Pierwsza** — druga wszystkich szpeci,  
**Pierwsza** — piąta postrach nieci  
**Czwarta, trzecia i piąta** razem  
Są darów i strat wyrazem.  
Całość odgadnie każdy znakomicie,  
Bo to jarzyna — smakuje wyśmienicie.

### Groby przedhistoryczne w powiecie morskim.

Na terenach domeny państwowej Poczterpino, pow. morski, niedaleko budującego się parku im. Derdowskiego w Hallerowie, znajduje się olbrzymie cmentarzysko przedhistoryczne, zawierające groby **skrzynkowe** i urny. Również w Łebczu, pow. morski, natrafiono na wielkie cmentarzysko przedhistoryczne. Przed wojną cmentarzyskiem w Poczterpinie pow. morski, zainteresowali się uczeni niemieccy z Gdańska. Wojna jednak przeszkodziła kontynuowaniu badań. Uczeni polscy dotychczas żadnych badań na tym terenie, jak również w Łebczu, nie przeprowadzali.

### Tragiczny finał podróży naokoło świata.

Dwóch Anglików, którzy wyprawili się małym kutrem rybackim w podróż naokoło świata, „rozbili się na Pacyfiku u brzegu Wyspy Kokosowej. Katastrofa wydarzyła się na skutek gwałtownej burzy, która zagnała maleńki stateczek na skały. Angliki uratowali się wpływ. Jeden z pasażerów

kutra rybackiego jest dziennikarzem londyńskim Robertsem, który porzucił biurko redakcyjne, pragnąc zakosztować przyjemniejszych przygód.

### Kwadrat magiczny

uł. Piotruś T.

Z liter, umieszczonych obok, ułożyć 4 wyrazy, które przy czytaniu poziomo i z góry do dołu będą jednobrzmiące.

a e e i    Znaczenie wyrazów:  
i n n o    1. Część dawnej Grecji.  
p p r r    2. Kraj.  
r r u u    3. Kraj.  
            4. Produkt zwierzęcy.

### Rozwiązanie rebusu z Nr. 8.

Na Wawel, na Wawel, Krakowiaku żwawy,  
Podumaj, potęsknij nad pomnikiem sławy.  
nadesłali: „Balladyna“, „Echo z za gór“  
„Markiz z Brodnicy“, „Stały czytelnik“,  
„Zawisza Czarny“.

### Rozwiązanie uszkodzonego telegramu z Nr. 8.

Henryk Sienkiewicz napisał „Potop“.

nadesłali: „Balladyna“, „Echo z za gór“, Agnieszka Gr., Harcerz, „Kordjan“ z Lubawy, „Liljana“, „Lotnik z pod Lidzbarka“, „Myśliwy z nad Drwęcy“, Nastusia P., „Ryś“ z Lubawy, „Stały czytelnik“, „Wicek i Wacek“, „Zawisza Czarny“, „Szaradzista“.