

SPRAWOZDANIE



GMACH KASY PRZY ULICY GDAŃSKIEJ 23

POWIATOWEJ KOMUNALNEJ KASY OSZCZĘDNOŚCI W CHOJNICACH

ZA ROK

1 9 3 5

Życie ludzkie jest pracą.

KTO PRACUJE —

ten dba o dziś a myśli o jutrze.

KTO MYŚLI O JUTRZE —

ten przezornie oszczędza.

KTO OSZCZĘDZA —

ten gromadzi zasoby i dobrobyt pomnaża

swój własny

i Narodu całego.

Oszczędny i zasobny obywatel

jest

Ostoją dobrobytu

POLSKI NIEPODLEGŁEJ.

930-IX

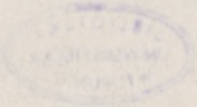
POWIATOWA
KOMUNALNA KASA OSZCZĘDNOŚCI
W CHOJNICACH

SPRAWOZDANIE

Powiatowej
Komunalnej Kasy Oszczędności
w Chojnicach

za czas od 1 stycznia do 31 grudnia 1935 r.

Powiatowa Komunalna Kasa
Oszczędności w Chojnicach
założona przez Powiatowy
Związek Samorządowy
Chojnicki w roku 1881.



„Oszczędności tworzą kredyt, kredyt umożliwia przed-
sięwzięcie, dochód z przedsiębiorczości jest podstawą
nowych oszczędności. Każdy więc, kto rozumnie oszczędza,
umożliwia pracę innym, i powiększa dobrobyt narodu.“

1359.

027060



W. 100071

POWIATOWA
KOMUNALNA KASA OSZCZĘDNOŚCI
W CHOJNICACH.

CHOJNICE, dnia 1 kwietnia 1936r.

P.T.

Przy niniejszem pozwalamy sobie przesłać W.Panom
sprawozdanie z działalności Powiatowej Komunalnej Kasy
Oszczędności w Chojnicach za rok 1935.

Jednocześnie podajemy do wiadomości, że Oddział
Inkasowy Kasy naszej przyjmuje:
weksle, czeki, dokumenty towarowe, przekazy, oraz wszelkie
inne zlecenia, nadające się do inkasa, ręcząc za termi-
nowe ich wykonanie.

Przy inkasowaniu wymienionych dokumentów liczymy:
a/na terenie miasta Chojnic tytułem prowizji 40 gr.
/bez względu na wysokość kwoty inkasowej/ oraz ewen-
tualne koszty protestu;
b/przy inkasie zamiejscowem, prócz prowizji 40 gr.
i ewentualnego protestu, doliczamy rzeczywiste koszty.

Inkaso towarowe wedle umowy, przy stosowaniu najniż-
szych stawek.

Kasa nasza jest największą instytucją finansową
o charakterze użyteczności publicznej i pewności popularnej
w powiecie chojnickim. Za zobowiązania Kasy ręczy powiat choj-
nicki całym swym majątkiem; dajemy przeto Szanownej Klienteli
pełną gwarancję pewnego i solidnego załatwienia cennych zle-
ceń.

Z poważaniem
POWIATOWA
KOMUNALNA KASA OSZCZĘDNOŚCI
W CHOJNICACH.

Powiatowa Komunalna Kasa Oszczędności

ul. Gdańska 23

w Chojnicach

Telefon Nr. 16

RACHUNKI W BANKACH:

R-nek żyrowy w Banku Polskim, oddział w Chojnicach

R-nek czekowy w P. K. O., oddział w Poznaniu, Nr. 203.419

R-nek bieżący w Komunalnym Banku Kredytowym w Poznaniu.

ZAKRES OPERACYJ:

Wkłady : oszczędnościowe, bezterminowe i terminowe, oprocentowane od 4 do 5¹/₂ procent.

Rachunki: otwartego kredytu i czekowe.

Pożyczki terminowe pod zastaw papierów wartościowych i innych wartości

Pożyczki za zabezpieczeniem hipotecznym

Dyskonto weksli

Inkaso weksli i dokumentów.

Kupno i sprzedaż walut zagranicznych.

Przekazy krajowe i zagraniczne.

Kasa czynna od godziny 8.30 do godziny 14-tej.

Powiatowa Komunalna Kasa Oszczędności w Chojnicach

została uruchomiona w roku 1881 jako Powiatowa Kasa Oszczędności powiatu chojnickiego na podstawie statutu, uchwalonego przez Radę Powiatową, dnia 28 lutego 1881 roku. Na podstawie rozporządzenia Prezydenta Rzeczypospolitej z dnia 13. kwietnia 1927 roku oraz rozporządzenia Ministrów Spraw Wewnętrznych i Skarbu z dnia 26. marca 1928 roku nadano Kasie na podstawie nowego statutu, zatwierdzonego przez Wojewodę Pomorskiego dnia 8. listopada 1928 roku, litera dziennika III — F 6111/28 i 17. maja 1930 roku Nr. III C 1979 firmę:

„Powiatowa Komunalna Kasa Oszczędności w Chojnicach“

POWIATOWA KOMUNALNA KASA OSZCZĘDNOŚCI jest instytucją prawa publicznego o popularnej pewności, mającą na celu rozwijanie w najszerszych masach ludności zmysłu oszczędnościowego, ułatwianie składania oszczędności w sposób, zapewniający całkowite bezpieczeństwo złożonego kapitału i godziwe od niego odsetki, oraz udostępnianie kredytu.

ZA WSZELKIE ZOBOWIĄZANIA KASY ODPOWIADA związek samorządowy powiatu chojnickiego, jako związek poręczający Kasy, całym majątkiem powiatu, wszystkimi jego dochodami oraz całą siłą podatkową mieszkańców.

WKŁADY NA KSIĄŻECZKI OSZCZĘDNOŚCIOWE KASY mają charakter funduszy ulokowanych z bezpieczeństwem prawnym (popularnym), co daje niewzruszoną gwarancję ich całości.

KSIĄŻECZKI OSZCZĘDNOŚCIOWE KASY przyjmowane będą jako kaucje i wadja, wymagane z jakiegokolwiek tytułu przez władze, urzędy, przedsiębiorstwa i zakłady państwowe i komunalne oraz monopole państwowe, narówni z kaucjami i wadjami, składanymi w gotówce (art. 37 ust. 2 rozp. Prezydenta Rzeczypospolitej z dnia 24. X. 1934 r Dz. U. Rz. P. Nr. 95 poz. 860.)

TAJEMNICA WKŁADÓW PRAWNIE CHRONIONA. Nawet w wypadkach egzekucyj wypłata wierzytelności, wynikających z książeczek oszczędnościowych Kasy, może nastąpić tylko za ich przedstawieniem, przyczem wkłady do wysokości 2500,— zł. według artykułu 37 ust. 3 rozporządzenia Prezydenta Rzeczypospolitej z dnia 24. X. 1934 roku (Dz. U. Rz. P. Nr. 95 poz. 860) w o l n e s ą o d z a j ę c i a .

O r g a n a

Powiatowej Komunalnej Kasy Oszczędności w Chojnicach

w dniu 31. grudnia 1935 r.

a) RADA KASY:

Przewodniczący: *Starosta Powiatowy Lipski Tadeusz*

Zastępca Przewodniczącego Rady Kasy: *Wicestarosta Czerni Aleksander*

CZŁONKOWIE:

Ciemński Kaliksta, rolnik z Jakubowa,

Grochowski Stanisław, emeryt. insp. szkolny z Chojnic,

Konitzer Aleksander; budowniczy z Czerska,

Kropidłowski Damazy, rolnik z Przyjaźni,

Wróblewski Leonard, kupiec z Brus

b) ZARZĄD KASY:

Naczelnik Zarządu i Dyrektor Kasy: *Lipski Józef*

Zastępca naczelnika Zarządu i zastępca dyrektora: *Przewoski Roman*

c) KOMISJA REWIZYJNA:

Przewodniczący Komisji: *Kaletta Jan*, restaurator z Chojnic,

Członek Komisji: *Jagodziński Edward*, ziemianin z Lipieńca,

„ „ *Mazurkiewicz Bolesław*, emeryt. nacz. sekr. S. O. z Chojnic.

I.

Położenie gospodarcze powiatu chojnickiego w 1935 r.

Pomimo niewątpliwych oznak poprawy w wielu dziedzinach życia gospodarczego, główna i najliczniej reprezentowana w powiecie chojnickim gałąź produkcji — rolnictwo znajduje się jeszcze w ciężkim położeniu. Ogólne procesy przystosowawcze mimo wszystko w sytuacji rolnictwa nie znalazły jeszcze swego wyrazu. Pod koniec roku 1934 wyszły dopiero dekrety, których celem jest ustawowe uporządkowanie długów rolniczych i przystosowanie obsługi zobowiązań rolniczych do realnych możliwości.

Efekt wspomnianych dekretów może więc nastąpić w przyszłości. Nie ulegającym jednak wątpliwości faktem jest, że ogólnie biorąc, sytuacja gospodarcza ulega powolnej poprawie, jednak najmniej ta poprawa uwidacznia się jeszcze w powiecie chojnickim, jako powiecie, czysto rolniczym.

Na ciężki stan rolnictwa wpływają głównie dwa powody, mianowicie: poziom cen produktów rolnych i niezakończenie się jeszcze procesów przystosowawczych w tej gałęzi produkcji. Co do pierwszego powodu niema możliwości zmian i ingerencji ze względu na ogólno światowy zasięg tego zjawiska i powiązanie wzajemnie cen światowych. Dlatego niema wielkich nadziei, aby z tej strony oczekiwać poprawy w rolnictwie.

Gdy chodzi jednak o drugi powód, to sądziłoby należało, że pod wpływem t. zw. ustawodawstwa oddłużeniowego, gdzie wybitnie obniżono stopę procentową od długów prywatnych, uporządkowano, a w wielu wypadkach obniżono wierzytelności Banków Państwowych wzgl. Skarbu Państwa, rozterminowano na przeciąg dłuższego czasu, obniżając jednocześnie stopę procent od wierzytelności instytucji długoterminowego kredytu, a wreszcie przez umożliwienie instytucjom krótko zorganizowanego kredytu zawieranie układów na Bank Akceptacyjny z dłużnikami-rolnikami, że winna od tej strony przyjść poprawa, a to przez uporządkowanie, ustalenie dogodniejszych terminów płatności i wybitne obniżenie kosztów obsługi zadłużenia rolniczego.

Ponieważ wszystkie procesy w rolnictwie dłużej trwają, aniżeli w innych gałęziach produkcji, więc może dlatego proces przystosowania się do obecnych warunków konjunkturalnych wykazujących tendencje stabilizacyjne, w rolnictwie najpóźniej przychodzi.

O ile chodzi o ogólną sytuację gospodarczą powiatu, to doznała ona jednak pewnej poprawy, a przede wszystkim w drugim półroczu. Złożyło się na to przede wszystkim ustabilizowanie się cen na produkty rolne oraz poczynione ulgi w świadczeniach publicznych. W porównaniu z latami poprzednimi ujawniła się w roku sprawozdawczym — po żniwach — stosunkowo niewielka podaż zbóż i główniejszych artykułów hodowlanych. W związku z tem oraz pod wpływem sytuacji na rynku państwowym nastąpiła dalsza wyżka cen artykułów hodowlanych oraz wstrzymanie tendencji spadkowej, a nawet wyżka cen zboża.

II.

Działalność Powiatowej Komunalnej Kasy Oszczędności w Chojnicach.

Rok 1935 — z rzędu 54 — zaznaczył się dalszym poważnym rozwojem operacji Powiatowej Komunalnej Kasy Oszczędności w Chojnicach. Świadczy o tym zarówno wzrost obrotów jak i ogólnej sumy bilansowej. Obroty zwiększyły się w ciągu roku operacyjnego o 6 874.785,03 zł., osiągając po jednej stronie księgi głównej ogółem 18.588.056,61 zł., ogólna suma bilansowa wzrosła jednocześnie o zł. 1.450.062,67 do zł. 3.960.148,75. Główną przyczyną tak dużego zwiększenia się obrotów Kasy jest nawiązywanie coraz to większych stosunków handlowych z przemysłem, handlem, rzemiosłem i rolnictwem. Staraniem Kasy jest, aby życie gospodarcze powiatu utrzymać na odpowiednim poziomie i dlatego, poza głównym zadaniem ułatwienia gromadzenia właściwych wkładów, kasa podejmuje w coraz to większym stopniu normalną obsługę bankową życia przemysłowego i gospodarczego powiatu chojnickiego. Odnosi się to w równej mierze do operacji biernych, t. zw. przechowywania środków obrotowych lokalnych przedsiębiorstw jak i zasilenia tych przedsiębiorstw kredytem, potrzebnym dla przeprowadzenia procesu produkcji, zdobycia lub założenia inwestycji.

W związku ze stałym wzrostem czynnym operacji Kasy utworzono w roku 1935 specjalny dział dewizowy. Minister Skarbu dekretem z dnia 30 kwietnia 1935 r. Nr. D VI 7886/435 zezwolił Kasie na zakup i sprzedaż walut zagranicznych oraz na przeprowadzenie czynności dewizowych. Celem dalszego usprawnienia obsługi klienteli, przedłużono godziny urzędowania dla klienteli do godziny 14-tej tak, że Kasa obecnie jest otwarta od godziny 8 30 do godz. 14-tej.

Działalność propagandowa Kasy, zdążając systematycznie i wytrwale do uświadomienia społeczeństwa o znaczeniu oszczędności i roli K.K.O. w tej dziedzinie, korzystała z najrozmaitszych dróg, któremi docierała do świadomości społeczeństwa. W najszerszej mierze propaganda Kasy posiłkuje się prasą miejscową. Ponadto wygłasza się referaty o potrzebie i znaczeniu oszczędności na zebraniach kółek, związków i stowarzyszeń i t. d. W związku z akcją zakładania Szkolnych Kas Oszczędności przy szkołach powszechnych, wysyła Kasa bezpłatnie wszelkie potrzebne druki do prowadzenia rachunkowości tych kas, jak księgi kasowe, wykazy, książeczki oraz wskazówki do zakładania S.K.O. Z innych środków propagandy wymienić należy akcję filmową. Kasa zakupiła mały film propagandowy, który był w świetlany w kinoteatrze w Chojnicach i Czersku.

Z początkiem roku szkolnego 1935-36 Kasa zwróciła specjalną uwagę na szkoły powszechne, organizując w nich Szkolne Kasy Oszczędności. Akcja ta, poparta przez Inspektorat Szkolny, znalazła żywy oddźwięk wśród nauczycielstwa i młodzieży, która z zapałem organizowała S.K.O. i pracowała nad pomyślnym ich rozwojem. O celowości tej działalności najlepiej świadczy fakt istnienia 35 SKO. w powiecie chojnickim na koniec grudnia 1935, podczas, gdy na początku bieżącego roku szkolnego nie było żadnych. Dla skuteczniejszej współpracy z S.K.O. Kasa utrzymuje ścisły kontakt z kierownikami szkół powszechnych, utrzymuje stałą korespondencję udzielając wszelkich żądanych wyjaśnień i porad. Ponadto są wysyłane bezpłatnie wszelkie druki potrzebne do prowadzenia rachunkowości S.K.O., co znakomicie ułatwia pracę młodym zwolennikom oszczędności.

Działalność oszczędnościowa.

Działalność oszczędnościowa Kasy rozwijała się w 1935 r. bardzo pomyślnie, zarówno pod względem przyrostu sumy wkładów, jak i liczby oszczędzających. Wkłady oszczędnościowe w roku sprawozdawczym wzrosły o kwotę zł. 54.217,88 i osiągnęły na koniec 1935 r. ogólną sumę zł. 1.450.936,70. Liczba oszczędzających wzrosła w tym czasie o 522, osiągając na ultimo 1935 roku ogólną liczbę 5666. W ciągu roku sprawozdawczego złożono wkładów zł. 992.738,98, w tym samym czasie podjęto zł. 938,521,10. Świadczy to o zaufaniu najszerszych warstw ludności do instytucji.

Stan wkładów jak również lokat w poszczególnych miesiącach roku 1935, oraz podział na rodzaje wkładów i kategorie wkładów podają dalsze tablice sprawozdania.

Analizując przyrost wkładów oszczędnościowych w poszczególnych miesiącach roku sprawozdawczego stwierdzamy, że pierwsze cztery miesiące i ostatnie dwa miesiące wykazują wyniki dodatnie. Natomiast miesiące letnie wykazują pewny odpływ wkładów. Jest to jednak objaw naturalny, jeżeli się zważy, że okres ten jest zwykle okresem większego napięcia na rynku pieniężno-kredytowym w związku z ożywieniem sezonowym w wielu gałęziach życia gospodarczego. Ponadto okres ten rokrocznie wykazuje zwiększone zapotrzebowanie pieniężne na potrzeby ruchu inwencyjno-budowlanego.

Szczegółowe dane, dotyczące rozwoju obrotu oszczędnościowego Kasy w poszczególnych latach od czasu zaprowadzenia złotego, zawiera poniższa tabela.

Stan wkładów oszczędnościowych.

Rok	Stan wkładów oszczędnościowych za wypowiedzeniem			Łączna suma wkładów oszczędnościowych. Suma rubryk 2—4	Saldo kredytowe na rachunkach bieżących	Ogólna suma wkładów oszczędnościowych i na rachunkach bieżących. Suma rubryk 5—6
	dziennem	od 1—3 miesięcy	ponad 3 miesiące			
1	2	3	4	5	6	7
1924	375.428 14	—	2.647 41	378.075 55	35.404 77	413.480 32
1925	394.218 94	—	82 660 53	476.879 47	51.500 67	528.380 14
1926	521.538 43	8.011 47	2 510 47	532.060 37	28.633 09	560.693 46
1927	775.041 94	86.851 10	6.677 09	868.570 13	182.469 43	1.051 039 56
1928	924.007 07	183 918 96	145.433 02	1.253.359 05	63.832 06	1.317.191 11
1929	850.209 38	384 135 08	120.648 63	1.354.993 09	86.072 04	1.441.065 13
1930	494.815 25	461.356 17	242.898 10	1.199.069 52	91.416 48	1.290.486 00
1931	577.039 72	488.081 88	280.471 61	1.345.593 21	116 511 60	1.462.104 81
1932	559.875 49	479.327 91	266.956 64	1.306.160 04	129.186 85	1.435.346 89
1933	586.490 15	528.345 33	298.388 51	1.413.223 99	146.664 92	1 559.888 51
1934	576.553 64	462 977 64	357.187 54	1.396.718 82	119.309 14	1.516 027 96
1935	686 134 46	399.041 17	365.761 07	1.450.936 70	150.732 83	1 601.669 53

Pogotowie kasowe :

Do pogotowia kasowego należy zaliczyć następujące pozycje bilansowe :

Kasa gotowizna	zł 36.463,32
Pozostałość w Banku Polskim i P.K.O.	„ 48.947,54
Pozostałość w Komunalnym Banku Kredytowym	„ 20 516,50

razem zł. 105 927,36

co stanowi 7 proc. stanu wkładów. Oprócz tego ma Kasa zapewniony redyskont weksli w Banku Polskim i Komunalnym Banku Kredytowym w Poznaniu na łączną sumę zł 500.000, — co przedstawia dalsze 35 proc. stanu wkładów, czyli, że Kasa ma możliwość zgromadzenia w stosunkowo krótkim czasie 42 proc. stanu wkładów na zabezpieczenie ich płynności. Ponadto posiada Kasa jeszcze papierów wartościowych według kursu z dnia 31 grudnia 1935 r. na sumę zł 145.476,72 z ewentualną możliwością ich upłynnienia w drodze sprzedaży lub lombardu.

Utrzymywanie w pogotowiu wysokich rezerw gotówkowych ogranicza wprawdzie obroty kredytowe Kasy i wpływa ujemnie na jej dochody, ale pozwala jej natomiast wywiązywać się ze zobowiązań wobec wkładców w najtrudniejszych nawet warunkach, co utrwała tylko to zaufanie, jakim się Kasa powszechnie cieszy.

Rachunki bieżące (czekowe).

W związku ze stopniowym zwiększeniem się obrotu bezgotówkowego w Kasie, wynikłego ze wzmożonej i stale wzrastającej współpracy Kasy z kupiectwem i przemysłem, rachunki bieżące wykazały dalszy znaczny wzrost ilości czynnych kont a jeszcze większej liczby operacji.

ilość r-ków na dzień 1 stycznia 1935 wynosiła	100
w r. 1935 otwarto nowych r-ków	51 = 151
zamknięto	8
pozostało r-ków czynnych na dzień 31. 12. 35 r.	143

Obrót zaś na tych r-kach wyniósł :

saldo na dzień 1. I. 1935 r.	zł 119.309,14
w roku 1935 dokonano wpłat	
na sumę	2498.435,99
dopisano za rok 1935 odsetek	3.056,78 = zł 2620.801,91
w r. 1935 dokonano wypłat na sumę	„ 2470.069,08
saldo na dzień 31 grudnia 1935 r.	zł 150.732,83

Z ogólnej ilości 143 posiadaczy r-ków bieżących

należało do :

1) samorządów i instytucyj społecznych	36
2) rolników	11
3) rzemieślników i przemysłowców	29
4) kupców	32
5) innych (urzędników, osób wolnych zawodów itp.)	35
razem j. w.	143

Rachunek różnych wierzycieli.

Rachunek ten zmniejszył się dalej w ciągu roku 1935 ze zł. 307.367,84 na zł. 177.752,12. Na rachunku tym znajdują się pozycje z redyskontu weksli, dyskontu akceptów Banku Akceptacyjnego, pożyczki zaciągnięte przez Kasę, pozycje przechodnie, jak częściowe wpłaty dłużników Kasy na poczet pretensyj wekslowych, hipotecznych i skarg oraz na pokrycie należności sądowych.

Rachunek funduszu wyrównawczego.

Rachunek ten stanowi rezerwę na pokrycie ewentualnych strat kursowych na papierach wartościowych i zmniejszył się w roku 1935 do kwoty zł. 88.177 60.

Kasa i lokaty na rachunkach bieżących w bankach.

Kasa i sumy do dyspozycji na rachunku żyrowym w Banku Polskim, rachunku czekowym w P. K. O. oraz rachunku bieżącym w Komunalnym Banku Kredytowym w Poznaniu wynoszą w dniu 31. XII 1935 r. zł. 105.927,36, w porównaniu ze zł. 67.486,91 z końcem roku poprzedniego.

Papiery wartościowe.

Ze stawionych do sprzedaży niem. Rmk. 16 387,50 niemieckich papierów wartościowych zdołano dotąd sprzedać ich na zł. 118 676,75. Komunalny Bank Kredytowy w Poznaniu, któremu daliśmy zlecenie do ich sprzedaży, był zmuszony wstrzymać ostatnio całkowite wykonanie zleceń giełdowych, ponieważ nie może uzyskać zezwolenia Devisenbewirtschaftungsstelle w Berlinie na wywóz marek niemieckich i temsamem nie mógł reszty naszych papierów sprzedać. W kwestji tej Zarząd Komunalnego Banku Kredytowego czyni obecnie wszelkie możliwe starania u kompetentnych władz polskich i niemieckich i skoro tylko będzie możliwym, Bank ten przystąpi do dalszej realizacji reszty papierów.

Skutkiem tej sprzedaży stan papierów wartościowych, stanowiących własność funduszu własnego i funduszy zasobowych i emerytalnych zmniejszył się o 118.676,75 zł. i podwyższył się o 5.000,— zł. zakupionej nowej pożyczki inwestycyjnej i o 9.371,15 zł. drogą zmiany kursowej i wynosi z końcem roku 1935 zł. 145.476,72 wartości kursowej.

Kredyty :

Wzrostowi kapitałów własnych i wkładów zebranych przez Kasę towarzyszył i w roku sprawozdawczym wzrost udzielonych przez Kasę kredytów. Kasa w tym okresie zasilana odpowiednimi kredytami życie gospodarcze powiatu chojnickiego, pozbawione wydatniej pomocy banków prywatnych. Polityka kredytowa Powiatowej Komunalnej Kasy Oszczędności szła i idzie w kierunku udzielenia kredytów jaknajszerszym warstwom ludności a przedewszystkiem rolnikom, rzemieślnikom, przemysłowcom i kupcom. W dziale tym najwyższą działalność prowadziła Kasa w zakresie pożyczek wekslowych. W innych rodzajach pożyczek gotówkowych Kasa ograniczała się do tych możliwości, jakie wytwarzał ruch kapitałów obcych w Kasie. Mając do dyspozycji głównie pieniądź krótkoterminowy udzielała Kasa pożyczek przeważnie na krótkie terminy.

Dzięki obecnie prowadzonej polityce kredytowej cieszy się Kasa zaufaniem szerokich rzesz ludności.

W roku sprawozdawczym poświęcił Zarząd Kasy też specjalną uwagę upłynnieniu większych kredytów, udzielonych w poprzednich latach, w okresie lepszej konjunktury gospodarczej. Trudności gospodarcze, pociągające za sobą upadek niektórych przedsiębiorstw handlowych wzgl. przemysłowych, oraz gospodarstw rolnych wzgl. niedostateczną ich wypłacalność, mogły narazić szereg kredytów na poważne niebezpieczeństwo. Dlatego też Zarząd Kasy zawczasu zażądał dodatkowego zabezpieczenia poszczególnych kredytów, bądź też ustalił nowe warunki spłaty. W roku sprawozdawczym spisano dla czystości bilansu kwotę 76.639,38 zł, w pozycji nieruchomości Orlik, którą w międzyczasie sprzedano za kwotę 29000 zł, sumę tę spisano z funduszu wątpliwych pretensyj, który powiększono o 100.000 zł, przez przelanie z funduszu wyrównawczego, na skutek bardzo korzystnej sprzedaży papierów niemieckich.

Dyskont weksli.

Ze względu na brak obecnie na rynku dobrego materiału wekslowego, a jak również ze względu na udzielenie przez Kasę pomocy kredytowej przedewszystkiem posiadaczom drobnych warsztatów pracy, materiału takiego przeważnie nieposiadającym, kredytu w formie dyskonta udziela Kasa stosunkowo w niewielkim tylko zakresie, przyczem — o ile kredyt taki jest stały lub też przekracza kwotę zł. 1 000,—, musi być on zabezpieczony dodatkową hipoteką

Z kredytu dyskontowego korzystało w roku 1935 46 osób, dyskontując 1155 weksli a mianowicie :

2 rolników	15 weksli na sumę	zł.	2.234,84
6 rzemieślników	373 " " "	"	54.501,15
6 przemysłowców	65 " " "	"	22.869,12
21 kupców	659 " " "	"	412.635,69
11 innych	43 " " "	"	5.985,15
razem 46 osób	1155 weksli na sumę	zł.	498.225,95

Pożyczki wekslowe.

W dziale pożyczek wekslowych prowadziła Kasa dość ożywioną działalność, udzielając pożyczek jedynie na krótkie terminy.

W roku sprawozdawczym udzielono 346 pożyczek wekslowych na ogólną sumę zł. 129.068,60 i tak :

1) 187 rolnikom	na ogólną sumę	zł. 76.936,10
2) 23 rzemieślnikom	" " "	" 11.765,—
3) 5 przemysłowcom	" " "	" 1.800,—
4) 22 kupcom	" " "	" 9.450,—
5) 109 innym	" " "	" 29.117,50
razem jak wyżej 346 pożyczek na ogólną sumę		zł 129.068,60

Stan pożyczek wekslowych jednak znacznie się zmniejszył na skutek przepisania dużo z tych pożyczek, a powstałych przed dniem 1. lipca 1932 r., na konta z należności z tytułu układów konwersyjnych. Stan pożyczek wekslowych wykazuje z końcem roku sprawozdawczego 736 kont na zł. 305.535,—

Na jedno konto przypada przeciętnie pożyczka wekslowa zł. 415,—.

Hipotecznie zabezpieczonych jest kont 85 na zł. 133.920,—, co stanowi blisko 44% portfelu wekslowego.

W skardze znajduje się kont 116 na zł. 80.475,012 czyli 26% portfelu. Między zaskarżonymi weksłami jest zabezpieczonych hipotecznie kont 29 na zł. 46.207,—. W ramach tych mieszczą się również wszelkie koszty sądowe, egzekucyjne, zaczepiające etc., związane z dochodzeniami pretensyj wekslowych

Rachunki bieżące otwartego kredytu.

Kredyty w rachunkach bieżących udzielane są naogół rzadko i przeważnie jako kredyty dodatkowe, w wypadkach, gdy kredyt potrzebny jest klientowi nie odrazu, lecz w miarę potrzeby przy jednoczesnym stałym i większym obrocie na r-ku, są one zabezpieczone — oprócz weksli gwarancyjnych — bądź hipoteką, bądź (rzadziej) papierami wartościowymi.

Wypłaty z tych -rków w roku 1935 (z dopisaniem odsetek) wynosiły :

na r-kach 1 rolnika	zł. 693,41
" 3 rzemieślników	" 18.168,55
" 4 przemysłowców	" 42.873,50
" 5 kupców	" 17.568,60
" 2 samorządów	" 92,51
" 5 instytucyj społecznych	" 586,47
" 2 innych	" 459,52
razem na 22 r-kach	zł. 80.442,56

Pożyczki terminowe na zastaw.

Dział pożyczek tych uruchomiony został właściwie dopiero w roku sprawozdawczym.

Obrót na pożyczkach na zastaw w r. 1935 był następujący :

Saldo na 1. I. 1935 r.	na 38 poz.	na zł. 123 113,29
udzielono w r. 1935 r.	" 70 "	" " 59.875,15
	108	razem zł. 182 988,44
spłacono w r.	37 poz.	na zł. 119.879,04
saldo na 31. XII. 1935 r.	na 71 poz	zł. 63.109,40

Z udzielonych w roku sprawozdawczym pożyczek przypada na pożyczki udzielone pod zastaw :

1) papierów wartościowych	26 pożyczek	na zł.	8.160,—
2) innych walorów	44 „	„ „	51.715,15
razem j. w. 70 pożyczek		na zł.	<u>59 875,15</u>

Pożyczki na skrypty dłużne.

Dział pożyczek tych uruchomiony również został właściwie dopiero w roku sprawozdawczym. Jest to najbardziej dogodny typ dla niewielkich kredytów, zwłaszcza dla drobnych rolników i właścicieli realności; mają bowiem oni możliwość spłacania swego zadłużenia w przeciągu dłuższego czasu i w niewielkich ratach. Formalności też związane z otrzymaniem takiego kredytu są stosunkowo proste i mało kosztowne. Pożyczki na skrypty dłużne przyznane są za poręką conajmniej 2-ch majątkowo odpowiedzialnych osób, przyczem przy sumach ponad 1.000, zł. wymagane jest z reguły dodatkowe zabezpieczenie w formie kaucji hipotecznej.

Z przyznanych pożyczek zostało w roku 1935 i w latach poprzednich wypłacone (wzgl. przeprowadzone na te konta z innych pozycji bilansowych na skutek zarządzenia władzy nadzorczej):

1) rolnikom	9 pożyczek	na zł.	135.271,03
2) rzemieślnikom	2 „	„	33.400,—
3) przemysłowcom	1 „	„	4.960,—
4) kupcom	5 „	„	19.040,—
5) urzędnikom	10 „	„	4.453,30
6) wolnym zawodom	4 „	„	3 945,—
7) samorządom	12 „	„	217.315,31
<u>razem 43 pożyczek</u>		na zł.	<u>418.384,64</u>

Pożyczki hipoteczne.

O ile pożyczki na skrypty dłużne i weksle udzielane są naogół w niewielkich sumach i przeważnie na drobne inwestycje, zakup inwentarza (żywego i martwego), lub pilne bieżące potrzeby gospodarze, o tyle pożyczki hipoteczne przyznawane są w sumach stosunkowo większych i na inwestycje poważniejsze, na spłatę większych (uciążliwych) długów, a przede wszystkim na dokończenie budowy.

Oczywiście, uzyskanie pożyczki hipotecznej uzależnione jest od posiadania uregulowanej hipoteki a także możliwości zabezpieczenia pożyczki na I-szem miejscu hipoteki, wzgl. w granicach do 50 proc. szacunku rynkowego nieruchomości.

Pożyczki hipoteczne udzielane są w złotych w zlocie i na spłaty ratalne półroczne — w okresie jednak nieco dłuższym, niż wekslowe (przeciętnie w ciągu 5—10 lat, gdy wekslowe — 2 lat). Są one z tego powodu mniej płynne od pożyczek wekslowych, zastrzega jednak sobie Kasa możliwość, w razie potrzeby, wcześniejszego ich wypowiedzenia w całości (za ćwierćrocznym uprzedzeniem), uzależnia też ich przyznania od dostatecznej dochodowości obiektu hipotecznego wzgl. dochodu pożyczkobiorcy.

Z przyznanej w roku 1935 sumy otrzymało pożyczek :

2 rolników	na zł.	10.000,—
— rzemieślników	—	—
3 przemysłowców	„	40.000,—
2 kupców	„	31.960,—
3 innych osób	„	39 000,—
1 samorząd (przesięgowanie)	„	38.000,—
11	na zł.	158 960,—

Akcja oddłużeniowa.

Co się tyczy układów konwersyjnych, zawieranych z rolnikami na zasadzie wydanych ustaw oddłużeniowych w rolnictwie, to praca ta wymagała dużych wysiłków przygotowawczych a także dłuższego okresu, by przełamać opór psychiczny ze strony samych rolników, nie rozumiejących początkowo dobrodziejstw akcji oddłużeniowej a często i świadomie odwracających zawarcie układu — w przekonaniu, że nastąpią dalsze jeszcze i dalej idące ulgi.

Z tych też względów, pomimo wysiłków organów Instytucji, o pierwszym okresie tej akcji oddłużeniowej, tj. do czasu ukazania się nowych w tym kierunku przepisów z dn. 24. X. 1934 r. „o konwersji i uporządkowaniu długów rolniczych“ (o ułatwieniach dla instytucyj kredytowych przyznających dłużnikom ulgi w zakresie wierzytelności rolniczych“), zdołano zawrzeć do końca grudnia 1934 r. zaledwie 1 układ

Przygotowania w większym stopniu do realizacji układów na terenie Instytucji powstrzymane były w październiku 1934 r. przez ukazanie się przytoczonych wyżej nowych ustaw oddłużeniowych a to w oczekiwaniu na przepisy wykonawcze do nich, a także nową instrukcję Banku Akceptacyjnego, (które ukazały się dopiero w styczniu i lutym roku 1935-6); akcja ta wydała jednak nadwyraz pomyślne wyniki moralne, gdyż współdziałała w ugruntowaniu się przekonania wśród rolników, że jednak długi rolnicze będą musiały być spłacone w całości, jak również uświadomiła ich, na czym polega akcja konwersyjna i jakie daje ona korzyści a nadewszystko, że dalsze zwlekanie z zawarciem układu jest niekorzystne przedewszystkiem dla samego dłużnika. To też po dzień 31 grudnia 1935 r. zawarto i zatwierdzono

172 układów na sumę zł. 342 696,—.

Z tego też tytułu wpłynęło już w roku 1935 odsetek od pożyczkobiorców, z którymi zawarto układy - za rok 1935 zł. 17.069,16

nadto uzyskano z tytułu przewidzianej ustawowo pomocy

odsetkowej Skarbu Państwa zł. 495,07

ogółem więc otrzymano odsetek w r. 1935 od zawartych układów w gotówce

na sumę zł. 17.564,23

Pożyczki komunalne.

Pożyczki komunalne zmniejszyły się o zł. 123,10 i wynoszą zł 255.315,31.

Rachunki na skrypty pożyczek komunalnych obejmują pożyczki udzielone powiatowemu związkowi samorządowemu chojnickiemu w wysokości zł 106.908,95, gminom miejskim w wysokości zł 138.000, i gminom wiejskim w wysokości zł 10.406,26.

Inkaso.

Zwiększające się z roku na rok inkaso wykazuje i w roku 1935 bardzo duży wzrost, a mianowicie: z 1190 sztuk w r. 1934 do 1548 sztuk w r. 1935 t. j. o 30 procent.

Ten nadzwyczajny przyrost, sięgający 30 procent, zawdzięczyć należy przedewszystkiem doyskaniu poważnych klientów w postaci instytucyj publiczno — prawnych. Zwiększyła się jednak także ilość zwykłych klientów, kierujących inkaso swe do naszej Kasy.

Wpłynęło wreszcie na zwiększenie się inkasa pewne ożywienie się obrotów handlowych, których czułym barometrem jest inkaso.

Rachunek strat i zysków.

wykazuje po stronie dochodów zł. 148.133,50 zaś po stronie wydatków zł. 131.749,48 i daje końcowy czysty zysk w kwocie 16.383,66 zł.

Koszty ogólne

wynosiły w roku 1934 zł. 53.435,24, zaś w roku 1935 tylko zł. 48.410,16 t. j. o 5.025,08 zł. mniej niż w roku 1934.

Własny majątek Kasy Oszczędności

przedstawia się w dniu 31 grudnia 1935 r. jak następuje :

Kapitał zakładowy	zł.	300.000,—
Fundusz zasobowy	zł.	145.488,24
" wątpliwych pretensyj	zł.	33.840,73
" emerytalny	zł.	30.722,59
" wyrównawczy	zł.	88.177,60
" amortyzacji nieruchomości	zł.	2.236,58
	zł.	<u>600.465,74</u>

Tu należy zaznaczyć, że fundusze własne Kasy wynoszą 42 procent stanu wkładów z 31 grudnia 1935 r.

Nieruchomości Kasy.

Według stanu z dnia 1. I. 1935 r. wszystkie nieruchomości Kasy wynosiły zł. 193.135,18
W ciągu roku 1934/35 nabyła Kasa dwie dalsze nieruchomości w postępowaniu egzekucyjnym w poszukiwaniu pretensji i to :

- | | | |
|--|-----|----------|
| 1) nieruchomość po p. Władysławie Sowińskim w Łęgu-Łąg karta 16 i 553 za | zł. | 23.000,— |
| 2) 8, 71, 77 ha gruntu z rozparcelowanego majątku p. Stefana Lipińskiego — Brusy karta 42 — za | zł. | 7.869,65 |

Ponadto Kasa wybudowała nowy parkan masywny w podwórzu gmachu Kasy w Chojnicach przy ul. Gdańska 23 za

	zł.	825,40
	zł.	<u>224.830,23</u>

W roku 1935 sprzedano :

- | | | |
|---|-----|-------------------|
| 1) plac budowlany w Chojnicach za | zł. | 7.960,— |
| 2) nieruchomość Orlik | " | 29.000,— |
| 3) ubyło przez odpisanie na wyrównanie w związku z wahaniami konjunkturalnymi cen | zł. | 76.041,38 = |
| | zł. | <u>113.001,38</u> |

Stan nieruchomości w dniu 31. XII. 1935 r. w g. wart. obieg.

	zł.	<u>111.828,85</u>
--	-----	-------------------

Stan nieruchomości według wartości obiegowej przedstawia się następująco :

- | | | |
|---|-------------|-----------------------|
| 1) gmach Kasy - z placem budowlanym, położony w Chojnicach przy ulicy Gdańskiej | zł. | 80.959,20 |
| 2) nieruchomości w Łęgu - nabyte po p. Wład. Sowińskim | " | 23.000,— |
| 3) 8, 71, 77 ha gruntów w Brusach, nabytych z rozparcelowanego majątku p. Stefana Lipińskiego | " | 7.869,65 |
| | razem j. w. | zł. <u>111.828,85</u> |

Jak z powyższego sprawozdania wynika, Powiatowa Komunalna Kasa Oszczędności potrafi lepiej jak jakakolwiek instytucja prywatna zgromadzić oszczędności szerokich mas, zapewniając im godziwy zysk od zaoszczędzonego kapitału i równocześnie potrafi nagromadzony kapitał rozprowadzić gospodarczo pomiędzy jaknajszersze warstwy społeczeństwa powiatu.

Szczegółowe dane o działalności Powiatowej Komunalnej Kasy Oszczędności za rok 1935 zamieszczamy w postaci zestawień i rachunków bilansowych na następnych stronicach sprawozdania.

CHOJNICE, w lutym 1936 r.

ZARZĄD POWIATOWEJ KOMUNALNEJ KASY OSZCZĘDNOŚCI W CHOJNICACH

Naczelnik
(—) LIPSKI
Dyrektor.

Zastępca Naczelnika
(—) PRZEWOSKI
zast. dyrektora.



Przeгляд szczegółowy rachunków

L. b.	<i>Pozycje czynne bilansu</i>				
		zł	gr	zł	gr
1	Kasa: Stan 1 stycznia 1935 r. Wpłynęło w ciągu roku <div style="text-align: right;">Razem</div> Wypłacono Stan 31 grudnia 1935 r.	38.851	35		
		3.587.673	53		
		3.626.524	88		
		3.590.061	56		
		36.463	32	36.463	32
2	Rachunki bieżące w bankach: (mające charakter rezerw kasowych) Stan 1 stycznia 1935 r. Przybyło <div style="text-align: right;">Razem</div> Ubyło Stan 31 grudnia 1935 r.	28.635	56		
		2.859.686	57		
		2.888.322	13		
		2.818.858	09		
		69.464	04	69.464	04
3	Waluty obce: Stan 1 stycznia 1935 r. Skupiono w ciągu roku Dopisany zysk na kursie <div style="text-align: right;">Razem</div> Sprzedano w ciągu roku Stan 31 grudnia 1935 r.	—			
		66.765	14		
		1.351	92		
		68.117	06		
		68.071	23		
		45	83	45	83
4	Papiery wartościowe własne: Stan 1 stycznia 1935 r. Zakupiono w ciągu roku Dopisany zysk na kursie <div style="text-align: right;">Razem</div> Sprzedano Stan 31 grudnia 1935 r.	168.529	97		
		—			
		7.882	30		
		176.412	27		
		118.676	75		
		57.735	52	57.735	52
5	Papiery wartościowe Funduszu zasobowego: Stan 1 stycznia 1935 r. Zakupiono w ciągu roku Dopisany zysk na kursie <div style="text-align: right;">Razem</div> Sprzedano Stan 31 grudnia 1935 r.	55.529	76		
		—			
		1.488	85		
		57.018	61		
		—			
		57.018	61	57.018	61
	Do przeniesienia:			220.727	32

Funduszu obrotowego

L. b.	Pozycje bierne bilansu				
		zł	gr	zł	gr
1	Kapitał zakładowy :				
	Stan 1 stycznia 1935 r.	300.000	00		
	Przybyło	—	—		
	Razem	300.000	00		
	Ubyło	—	—		
	Stan 31 grudnia 1935 r.	300.000	00	300.000	00
2	Fundusz zasobowy :				
	Stan 1 stycznia 1935 r.	142.536	24		
	Przybyło	2.952	—		
	Razem	145.488	24		
	Ubyło	—	—		
	Stan 31 grudnia 1935 r.	145.488	24	145.488	24
3	Fundusz wątpliwych pretensyj :				
	Stan 1 stycznia 1935 r.	5.726	75		
	Przybyło z czystego zysku	3.007	02		
	Odzyskane straty	1.786	34		
	Przypisano z funduszu wyrównawczego	100.000	00		
	Razem	110.520	11		
	Spisano na straty na dłużnikach niewypłacalnych	—	—		
	Spisano na straty na nieruchomości Orlik	76.679	38		
	Stan 31 grudnia 1935 r.	33.840	73	33.840	73
4	Fundusz wyrównawczy :				
	Stan 1 stycznia 1935 r.	184.174	55		
	Przybyło za zwyczaję na papierach wartościowych	4.003	05		
	Razem	188.177	60		
	Ubyło za zniżkę na papierach wartościowych	—	—		
	Ubyło przez odpisanie na fundusz wątpliwych pretensyj	100.000	00		
	Stan 31 grudnia 1935 r.	88.177	60	88.177	60
5	Fundusz amortyzacji nieruchomości :				
	Stan 1 stycznia 1935 r.	—	—		
	W ciągu roku wpłynęło przez odpisanie na amortyzację nieruchomości	2.236	58		
	Razem	2.236	58		
	Ubyło	—	—		
	Stan 31 grudnia 1935 r.	2.236	58	2.236	58
	Do przeniesienia			569.743	15

Przeгляд szczegółowy rachunków

L. b	<i>Pozycje czynne bilansu</i>				
		zł	gr	zł	gr
6	Z przeniesienia			220.727	32
	Banki i K.K.O. Nostro:				
	Stan 1 stycznia 1935 r.	12.766	83		
	Przybyło	—			
	Razem	12.766	83	12.766	83
	Ubyło	—			
	Stan 31 grudnia 1935 r.	12.766	83		
7	Weksle zdyskontowane:				
	Stan 1 stycznia 1935 r.	147.744	18		
	zdyskontowano	498.225	95		
	Razem	645.970	13		
	Spłacono	529.786	44		
	Stan 31 grudnia 1935 r.	116.183	69	116.183	69
8	Pożyczki wekslowe :				
	Stan 1 stycznia 1935 r.	559.953	50		
	Udzielono pożyczek wekslowych	129.068	60		
	Razem	689.022	10		
	Spłacono w tym czasie wzgl. przeksięgowano na inne rodzaje pożyczek	383.487	10		
	Stan 31 grudnia 1935 r.	305.535	00	305.535	00
9	Weksle protestowane i w skardze :				
	Z lat poprzednich i z roku sprawozdawczego	253.910	54		
	W roku 1935 pobrano na spłatę	173.435	53		
	Stan 31 grudnia 1935 r.	80.475	01	80.475	01
10	Rachunki bieżące otwartego kredytu :				
	Stan 1 stycznia 1935 r.	40.262	85		
	Obrót po stronie „Winien“	712.691	64		
	Razem	752.954	49		
	Obrót po stronie „Ma“	672.511	93		
	Stan 31 grudnia 1935 r.	80.442	56	80.442	56
11	Pożyczki terminowe na zastaw :				
	Stan 1 stycznia 1935 r.	123.113	29		
	Udzielono pożyczek	59.875	15		
	Razem	182.988	44		
	Spłacono z umorzeniem	119.879	04		
	Stan 31 grudnia 1935 r.	63.109	40	63.109	40
	Do przeniesienia:			879.239	81

Funduszu obrotowego

L. b.	Pozycje bierne bilansu				
		zł	gr	zł	gr
6	Z przeniesienia			569.743	15
	Wkłady oszczędnościowe :				
	Stan 1 stycznia 1935 r. na ks. 5144	1.396.718	82		
	W ciągu roku złożono oszczędności, na nowe książeczki 819	933.026	61		
	Do tego przybywają skapitalizowane odsetki za I i II półrocze 1935 r.	59.712	37		
	Razem na książeczkach 5963	2.389.457	80		
	W ciągu roku podjęto oszczędności, w tem ubyło książeczek 297	938.521	10		
	Stan 31 grudnia 1935 r. na ks. 5666	1.450.936	70	1.450.936	70
7	Rachunki bieżące :				
	Stan 1 stycznia 1935 r.	119.309	14		
	Wpłynęło	2.498.435	99		
	Odsetki, dopisane w roku 1935	3.056	78		
	Razem	2.620.801	91		
	Wyplacono	2.470.069	08		
	Stan 31 grudnia 1935 r.	150.732	83	150.732	83
8	Redyskonto weksli :				
	Stan 1 stycznia 1935 r.	141.984	—		
	W ciągu roku redyskontowano	52.360	—		
	Razem	194.344	—		
	Wykupiono z redyskonta w tymże czasie	194.344	—		
	Stan 31 grudnia 1935 r.	—	—		
9	Dyskonto akceptów Banku Akceptacyjnego :				
	Stan 1 stycznia 1932 r.	—	—		
	W ciągu roku zdyskontowano weksli w kwocie	91.150	—		
	Razem	91.150	—		
	Wykupiono z dyskonta w tymże czasie	31.000	—		
	Stan 31 grudnia 1935 r.	60.150	—	60.150	—
	Do przeniesienia :			2.231.562	68

Przeгляд szczegółowy rachunków

L. b.	<i>Pozycje czynne bilansu</i>				
		zł	gr	zł	gr
	Z przeniesienia			879 239	81
12	Pożyczki na skrypty dłużne :				
	Stan 1 stycznia 1935 r.		—		
	Udzielono pożyczek	418.384	64		
	Razem	418.384	64		
	Spłacono z umorzeniem		9.429 84		
	Stan 31 grudnia 1935 r.	408.954	80	408.954	80
13	Pożyczki hipoteczne :				
	Stan 1 stycznia 1935 r.	649.040	67		
	Udzielono pożyczek	158 960	—		
	Razem	808.000	67		
	Spłacono z umorzeniem		221.314 04		
	Stan 31 grudnia 1935 r.	586.686	63	586.686	63
14	Należytości z tytułu układów konwersyjnych zatwierdzonych przez Komitet konw. B. Akcept.				
	Stan 1 stycznia 1935 r.		—		
	W ciągu roku przeniesiono z innych rodzajów pożyczek na skutek zawartych i zatwierdzonych układów	342 696	—		
	Razem	342.696	—		
	Spłacono z umorzeniem		1 698 73		
	Stan 31 grudnia 1935 r.	340.997	27	340.997	27
15	Odsetki zaległe :				
	Stan 1 stycznia 1935 r.	24.813	61		
	Dopisane zaległe odsetki za r. 1935	12 077	87		
	Razem	36 891	48		
	Spłacono w ciągu roku		14.720 59		
	Stan 31 grudnia 1935 r.	22.170	89	22.170	89
16	Nieruchomości :				
	Stan 1 stycznia 1935 r.	193.135	18		
	W ciągu 1935 r. nabyła Kasa dalsze nieruchomości, obciążone pożyczkami Kasy	31.695	05		
	Razem	224.830	23		
	W roku sprawozdawczym sprzedano nieruchomość Orlik i plac budowl. w Chojnicach		36.960		
	Ubyło przez odpisanie na wyrównanie w związku z wahaniami konjunkturalnymi cen		76.041 38		
	Stan 31 grudnia 1935 r.	111.828	85	111.828	85
	Do przeniesienia			2.349.878	25

Funduszu obrotowego

L. b.	Pozycje bierne bilansu	zł		gr	
	Z przeniesienia			2.231.562	68
10	Kredyty udzielone Kasie :				
	Stan 1 stycznia 1935 r.	163.500	—		
	w ciągu roku zaciągnięto nowych pożyczek (kredyt dla małych rolników pod zastaw zboża)	12.030	—		
	dopisane odsetki	4.937	13		
	Razem	180.467	13		
	Spłacono w tymże roku	76.506	—		
	Stan 31 grudnia 1935 r.	103.961	13	103.961	13
11	Rachunek różnych wierzycieli :				
	Stan 1 stycznia 1935 r.				
	Przybyło	174.445	08		
	Razem	174.445	08		
	Ubyło	163.034	09		
	Stan 31 grudnia 1935 r.	11.410	99	11.410	99
12	Sumy przechodnie : (rozliczenia międzyokresowe)				
	Stan 31 grudnia 1935 r.	2.230	22	2.230	22
	Do przeniesienia			2.349.165	02

Przeгляд szczegółowy rachunków

L. b.	<i>Pozycje czynne bilansu</i>	zł	gr	zł	gr
	Z przeniesienia:			2.349.878	25
17	Ruchomości:				
	Stan 1 stycznia 1935 r.	12.917	27		
	Przybyło w ciągu roku	606	95		
	Razem	13.524	22		
	Ubyło	15	—		
	Odpisano 10% na amort.	1.350	92		
	Stan 31 grudnia 1935 r.	12.158	30	12.158	30
18	Rachunek różnych dłużników:				
	Stan 1 stycznia 1935 r.	6.958	88		
	Przybyło	184.003	78		
	Razem	190.962	66		
	Ubyło	187.450	53		
	Stan 31 grudnia 1935 r.	3.512	13	3.512	13
19	Suma pozycji czynnych bilansu			2.365.548	68
	Depozyty obce:				
	Stan 1 stycznia 1935 r.	—			
	W ciągu roku przyjęto	1.337.321	17		
	Razem	1.337.321	17		
	Wydano	33.713	10		
	Stan 31 grudnia 1935 r.	1.303.608	07	1.303.608	07
20	Inkaso należności obcych:				
	Stan 1 stycznia 1935 r.	10.534	52		
	W ciągu roku przyjęto	474.529	46		
	Razem	485.063	98		
	W ciągu roku zainkasowano	455.634	57		
	Stan 31 grudnia 1935 r.	29.429	41	29.429	41
21	Akcepty Banku Akceptacyjnego:				
	Akcepty Banku w dyskoncie	60.150	—		
	„ „ w portfelu	170.690	—		
	Stan 31 grudnia 1935 r.	230.840	—	230.840	—
22	Pokrycie Funduszu Emerytalnego:				
	Stan 31 stycznia 1935 r.	39.184	51		
	W ciągu roku wpłynęło	312	38		
	Razem	39.496	89		
	W ciągu roku wypłacono emerytur	8.774	30		
	Stan 31 grudnia 1935 r.	30.722	59	30.722	59
	Razem			1.594.600	07
	Ogółem:			3.960.148	75

Funduszu obrotowego

L. b.	Pozycje bierne bilansu	zł		gr	
	z przeniesienia			2.349	165 02
13	Zysk za rok 1935			16.383	66
	Suma pozycji biernych bilansu			2.365.548	68
14	Różni za depozyty:				
	Jako depozyty obce, wykazane pod pozycją 19 stanu czynnego	1 303.608	07	1.303.608	07
15	Wierzyciele za inkaso:				
	Jako inkaso należności obcych, wykazanych pod pozycją 20 stanu czynnego	29.429	41	29.429	41
16	Bank akceptacyjny:				
	Z tytułu wydanych akceptów, wykazanych pod pozycją 11 stanu czynnego	230.840	—	230.840	—
17	Fundusz emerytalny:				
	Stan 1 stycznia 1935 r.	39.184	51		
	Przybyło ze składek emerytalnych	312	38		
	Razem	39 496	89		
	Ubyło na skutek wypłaconych emerytur	8.774	30		
	Stan 31 grudnia 1935 r.	30.722	59	30.722	59
	Razem			1.594 600	07
	Ogółem:			3.960 148	75

Rachunek strat i

Straty

Wyszczególnienie		zł		gr	
		zł	gr	zł	gr
1	Odsetki wypłacone i dopisane				
	a) od wkładów oszczędnościowych	62.559	23		
	b) od rachunków bieżących	3.064	40		
	c) od redyskonta weksli	1.139	97		
	d) od zastawu papierów i od kredytów, udzielonych Kasie	8.314	48		
	e) różne	274	54	75.352	62
2	Prowizje wypłacone			396	51
3	Koszty administracyjne :				
	a) wydatki osobowe	34.572	94		
	b) świadczenia socjalne	3.214	45		
	c) wydatki rzeczowe	10.622	77	48.410	16
4	Podatki i opłaty skarbowe			—	
5	Amortyzacja :				
	a) nieruchomości				
	2 ⁰ / ₀ od wart.	111.828,85		2.236	58
	b) ruchomości				
	10 ⁰ / ₀ od wart.	13.509,22		1.350	92
6	Odpisy na dłużnikach			—	
7	Różnice kursowe na rachunkach w walutach obcych			—	
8	Różnice kursowe na papierach wartościowych			—	
9	Różne			—	
10	Dotacja na rzecz funduszu wyrównawczego			4.003	05
11	Nadwyżka			16.383	66
	Razem			148.133	50

zysków za rok 1935

Zyski

Wyszczególnienie		zł		gr	
		zł	gr	zł	gr
1	Odsetki pobrane i dopisane				
	a) od weksli	43.371	72		
	b) od rachunków bieżących	2.463	55		
	c) od pożyczek terminowych na zastaw	5.555	09		
	d) od pożyczek na skrypty dłużne	13.664	51		
	e) od pożyczek i wierzytelności hipotecznych	38.379	70		
	f) od papierów wartościowych	2.845	—		
	g) od K. K. O. i banków	504	25		
	h) od należn. z tyt. układów konwersyjnych	zł 17.069,16			
	od należności z tut. układów				
	dopł. Banku Akc.	zł 495,07		17.564	23
	i) różne inne			99	88
2	Prowizje pobrane			1.194	89
3	Różnice kursowe na rachunkach w walutach obcych	1.582	71		
4	Różnice kursowe na sprzedanych papier. wartościowych	5.368	10	6.950	81
5	Różnice kursowe na papierach wartościowych			4.003	05
6	Dochód netto z nieruchomości			4.572	59
7	Odzyskane straty			—	
8	Oplaty na koszty administracji			6.964	23
9	Różne dochody				
10	Strata				
	Razem			148.133	50

Zgodnie z uchwałą Rady Kasy z dnia 6. II. 1936 r. podzielono zysk z roku 1935 następująco:

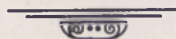
a) 5% na fundusz gwarancyjny K.K.O. (art. 74 rozporządzenia o K.K.O.)	zł 819,15
b) na fundusz zasobowy (art. 44 ust. 2)	„ 12.500,—
c) na fundusz zasobowy (art. 44 ust. 3)	„ 1.532,26
d) na cele społeczne	„ 1.532,25
razem jak wyżej	zł 16.383,66

Chojnice, dnia 30 stycznia 1936 r.
6 lutego

ZARZĄD KASY: (—) Lipski, dyrektor i naczelnik (—) Przewoski, zast. dyrektora i naczelnika.
(—) Januszewska księgowa.

RADA KASY: (—) Lipski, Starosta Powiatowy, przewodniczący. KOMISJA REWIZYJNA: (—) Jagodziński (—) Mazurkiewi.
(—) A. Konitzer (—) Grochowski.

STATYSTYKA
wkładów oszczędnościowych



Wkłady według poszczególnych miesięcy

Miesiąc	Wkłady oszczędnościowe za wypowiedzeniem						Łączna suma wkładów oszczędnościowych		Salda kredytowe na rachunkach bieżących		Łączna suma wkładów i sald kredytowych na rachunkach bieżących		Ilość kont
	dziennem		od 1 do 3 miesięcy		ponad 3 miesiące		zł	gr	zł	gr	zł	gr	
	zł	gr	zł	gr	zł	gr	zł	gr	zł	gr	zł	gr	
Grudzień 1934 r.	576.553	64	462.977	64	357.187	54	1 396 718	82	119 309	14	1 516 027	96	5144
Styczeń 1935 r.	587.623	88	467.733	19	358.284	86	1 413 641	93	124 101	67	1 537 743	60	5242
Luty	595.140	90	458.395	01	359.497	58	1 413 033	49	102 130	32	1 515 163	81	5245
Marzec	594.291	54	460.136	68	363.247	30	1 417 675	52	93 151	92	1 510 827	44	5258
Kwiecień	604.947	77	468 461	86	351 451	32	1 424 860	05	105 749	87	1 530 610	82	5305
Maj	576.029	48	449.189	61	349.223	29	1 374 442	38	121 975	01	1 496 417	39	5328
Czerwiec	559.393	77	459 696	01	355 115	01	1 374 204	79	118 790	37	1 492 995	16	5362
Lipiec	561 099	04	474 617	33	369 022	10	1 404 738	47	147 419	50	1 552 157	97	5375
Sierpień	553.386	42	470 734	75	361 093	93	1 385 215	10	145 909	84	1 531 124	94	5362
Wrzesień	623.521	46	397.176	79	368.496	14	1 389.194	39	125 562	78	1 514 757	17	5371
Październik	606.300	00	391 248	42	349 182	67	1 346 731	09	158 722	10	1 505 453	19	5417
Listopad	615.959	69	389 416	92	349 318	07	1 354 694	68	157 959	37	1 512 654	05	5556
Grudzień	686.134	46	399 041	17	365 761	07	1 450 936	70	150 732	83	1 601 669	53	5809

Właściciele kont według zawodów :

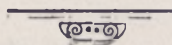
L. p.	Wyszczególnienie	Ilość kont	Stosunek %-owy do ilości kont	Suma		Stosunek %-owy do ogólnej sumy wkładów
				zł	gr	
1	Młodzież szkolna i dzieci	2677	47,2	85201,32		5,9
2	Studenci szkół wyższych	4	0,1	74,74		—
3	Urzędnicy publiczni z wojsk. i duchow.	177	3,1	129391,95		8,9
4	Urzędnicy i pracownicy prywatni w rolnictwie, przemyśle i handlu (włącznie pracown. handl.)	96	1,7	44655,03		3,1
5	Funkcjonariusze niżsi, woźni, gońcy (publ. i pryw.)	16	0,3	1752,57		0,1
6	Emeryci i inwalidzi	38	0,7	22167,50		1,5
7	Rzemieślnicy samodzielni	336	5,9	96646,98		6,7
8	Kupcy (handlowcy) samodzielni	208	3,7	217159,23		15,—
9	Przemysłowcy	87	1,5	74710,17		5,1
10	Rolnicy samodzielni	716	12,6	271137,34		18,7
11	Wolne zawody	160	2,8	133520,32		9,2
12	Robotnicy wykwalifikowani i niewykwalifikowani, przemysłowi i rolni, rzemieślnicy niesamodzielni	105	1,9	20228,48		1,4
13	Służba domowa	66	1,2	10234,61		0,7
14	Inne zawody	141	2,5	112157,60		7,7
15	Bez zawodu	667	11,8	139018,40		9,6
16	Spółdzielnie	16	0,3	26789,31		1,8
17	Spółki z ogr. odp., spółki akc. itp.	13	0,2	5142,73		0,4
18	Organizacje społ., dobroczynne itp. (bez celu zysku)	143	2,5	60948,42		4,2
	Ogółem:	5666	100%	1450936,70		100 %

Podział kredytów według stanu z dnia 31 grudnia 1935 roku.

L. p.	Zawód wzgl. przedsiębiorstwo korzystające z kredytu	Liczba dłużników		Ogólna suma		Weksle zdyskontowane		Pożyczki wekslowe		Rachunki bieżącego kredytu otwartego		Pożyczki terminowe na zastaw		Pożyczki na skrypty dłużne		Pożyczki hipoteczne		Należytości z tytułu układów konwersyjnych			
		Liczba	gr.	Liczba	zł	gr.	Liczba	zł.	gr.	Liczba	zł.	gr.	Liczba	zł.	gr.	Liczba	zł.	gr.	Liczba	zł.	gr.
I	Roľnictwo	688	756.676	20	—	—	470	184.586	—	1	693.41	23	12.245.92	3	133.547.03	19	84.606.57	172	340.997.27	—	—
II	Przemysł	26	166.237	33	2.549.12	—	9	11.470	—	4	42.873.50	3	23.584.71	1	4.660	5	81.100	—	—	—	—
III	Rzemiosło	98	147.079	79	12.451.40	63	28.590	—	—	3	18.168.55	1	3.135	2	30.150	24	54.584.84	—	—	—	—
IV	Handel	91	334.653	82	99.332.27	18	43.550	—	—	5	17.568.60	1	3.222.95	4	17.960	29	153.020	—	—	—	—
V	Urzednicy publiczni i prywatni	192	55.707	95	759.90	4	22.149	—	—	2	459.52	42	20.141.72	13	4.782.81	4	7.415	—	—	—	—
VI	Wolne zawody i wiasciciele nieruchomości	90	183.015	47	1.091	—	33	15.190	—	—	—	1	979.10	1	539.65	52	165.415.72	—	—	—	—
VII	Instytucje samorzadowe i spoleczne	21	258.538	79	—	—	—	—	—	7	678.98	—	—	12	217.315.31	2	40.544.50	—	—	—	—
		1206	1.901.909	35	116.183.69	34	736.305.535	—	—	22	80.442.56	71	63.109.40	36	408.954.80	135	586.686.63	172	340.997.27		

BILANS

na dzień 31 grudnia 1935 r.



L p.	Wyszczególnienie	W tem w walutach obcych		
			zł.	gr.
1	Kasa i sumy do dyspozycji:			
	a) gotowizna		36.463,32	
	b) pozostałość w Banku Polskim i P. K. O.		48.947,54	
	c) pozostałość w Bankach Państwowych i Komunalnych		20.516,50	
	d) pozostałość w innych K. K. O.		—	
	e) bony inwestycyjne		—	105.927,36
2	Kupony			
3	Waluty obce	45,83		45,83
4	Papiery wartościowe:			
	a) bilety skarbowe		—	
	b) papiery państwowe		37.757,47	
	c) papiery wartościowe niemieckie		46.324,66	
	d) obligacje związków komunalnych		—	
	e) akcje Banku Polskiego, akcje i udziały w Bankach Komunalnych		30.672,—	114.754,13
5	Banki i K. K. O. Loro			—
6	Banki i K. K. O. Nostro			12.766,83
7	Weksle zdyskontowane			116.183,69
8	Pożyczki wekslowe			205.535,—
9	Weksle protestowane			
	a) pochodzące z dyskontu i pożyczek weks- lowych		80.475,01	
	b) pochodzące z innych kredytów		—	80.475,01
10	Rachunki bieżącego otwartego kredytu			
	a) zabezpiecz. papierami wartościowymi		—	
	b) zabezpieczone hipoteką		65.884,51	
	c) zabezpieczone innymi wartościami		14.558,05	80.442,56
11	Pożyczki terminowe na zastaw:			
	a) papierów wartościowych i książeczek o- szczędnościowych		5.444,10	
	b) innych wartości		57.665,30	
	c) pożyczki zakładu zastawniczego		—	63.109,40
12	Pożyczki na skrypty dłużne			408.954,80
13	Pożyczki hipoteczne			586.686,63
14	Należności z tytułu układów konwersyjnych, zatwierdzonych przez Komitet Kon- wersyjny Banku Akceptacyjnego			340.997,27
15	Odsetki zaległe			22.170,89
16	Nieruchomości			111.828,85
17	Ruchomości			12.158,30
18	Różne			—
19	Sumy przechodnie (rozliczenie międzyokresowe)			3.512,13
20	Straty: a) z lat ubiegłych			—
	b) za rok sprawozdawczy			—
	Razem	45,83		2.365.548,68
21	Depozyty			1.303.608,07
22	Udzielone gwarancje			—
23	Ilkaso			29.429,46
24	Akcepty Banku Akceptacyjnego			230.840,—
25	Pokrycie Funduszu Emerytalnego			30.722,59
	Razem			1.594.600,07
	Ogółem:	45,83		3.960.148,75

CHOJNICE, dnia 30 stycznia 1936 roku.

RADA KASY

Przewodniczący: (—) Lipski, starosta powiatowy

Członkowie:

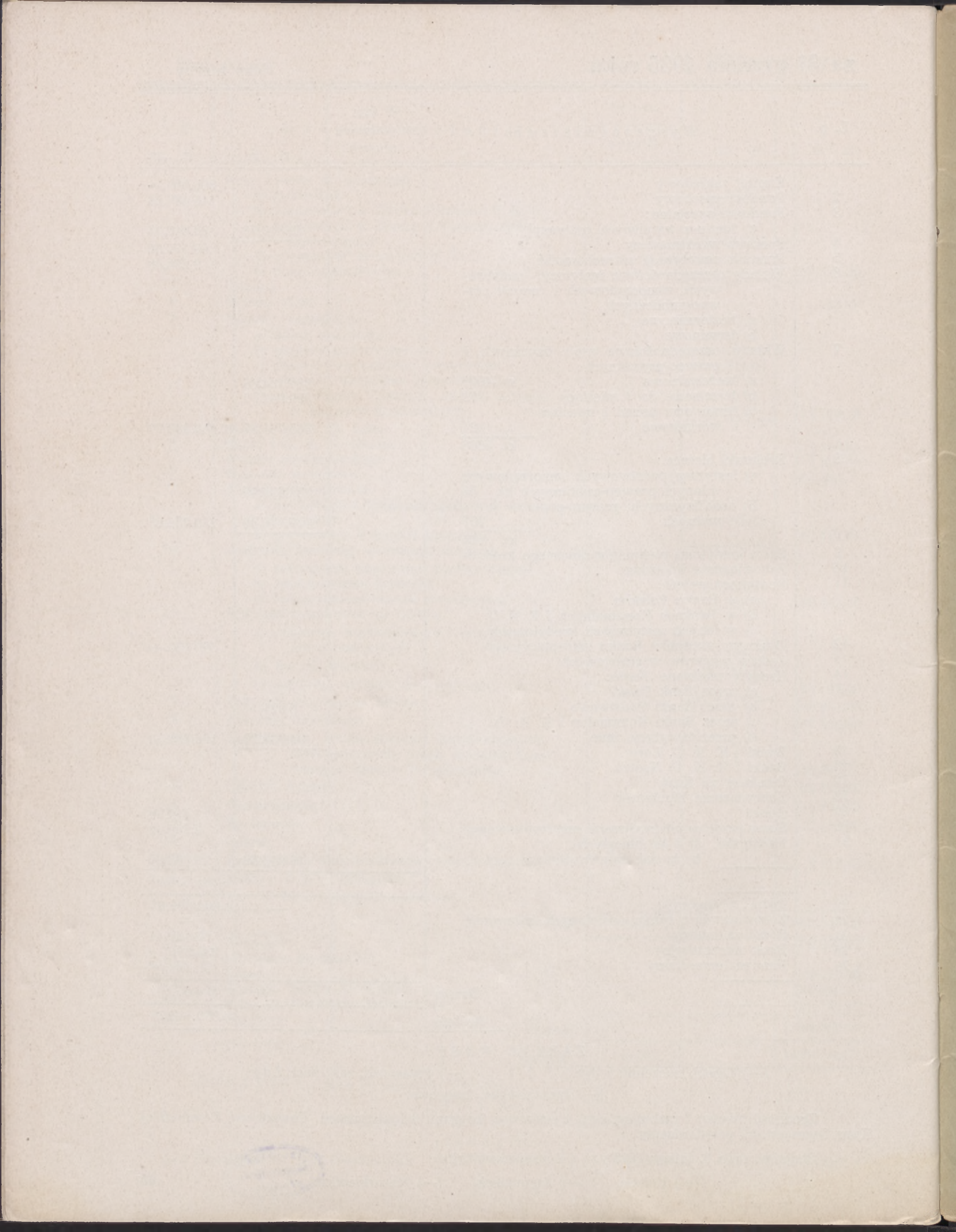
(—) Ciemiński

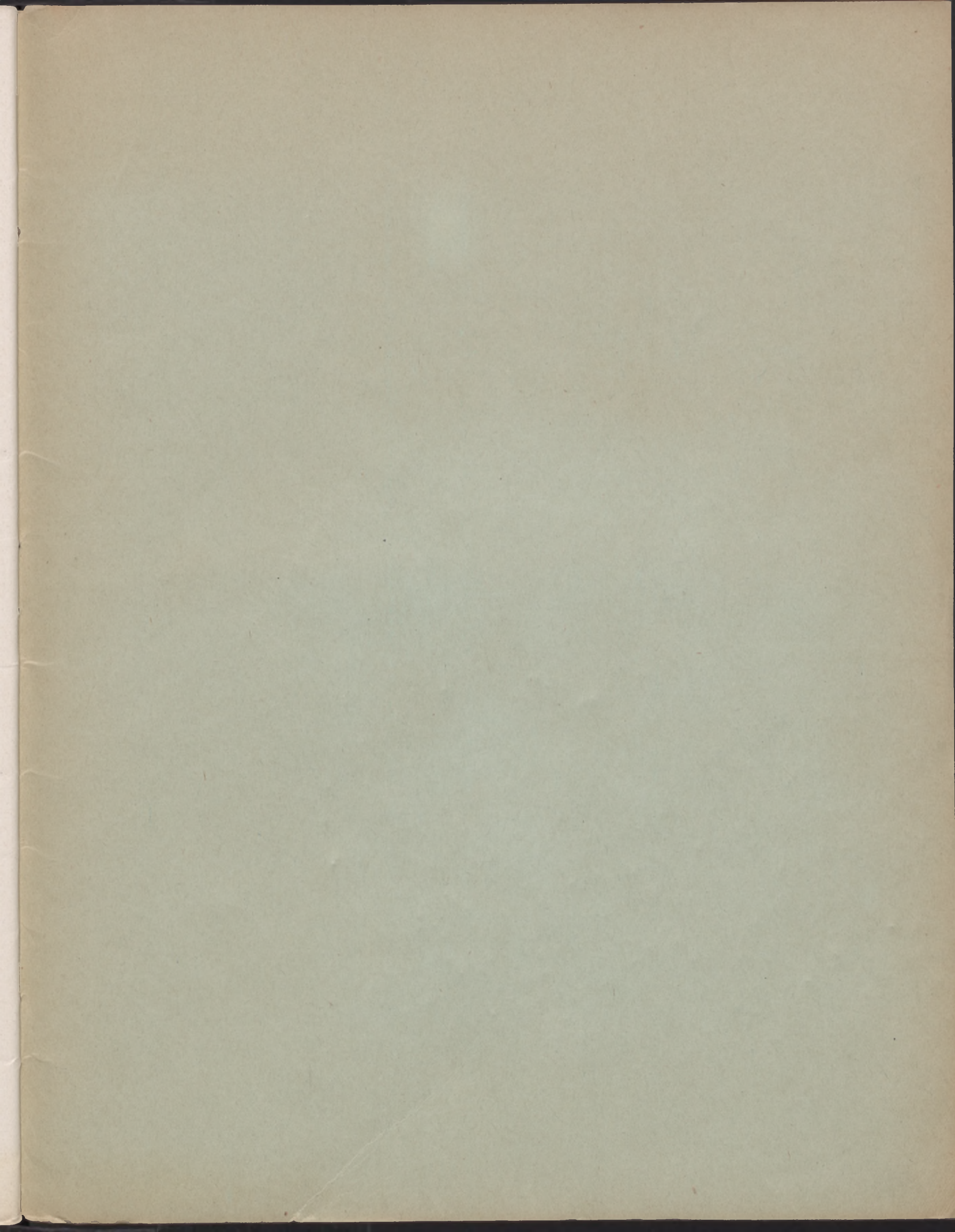
(—) Grochowski

(—) Konitzer

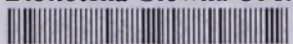
(—) Kropidłowski

(—) Wróblewski





Biblioteka Główna UMK



300020790280

305