

015 494 / 1922 / 1923
III

466

Lab. +

~~1922~~

Sprawozdanie

z administracji komunalnej
powiatu Toruńskiego
wiejskiego

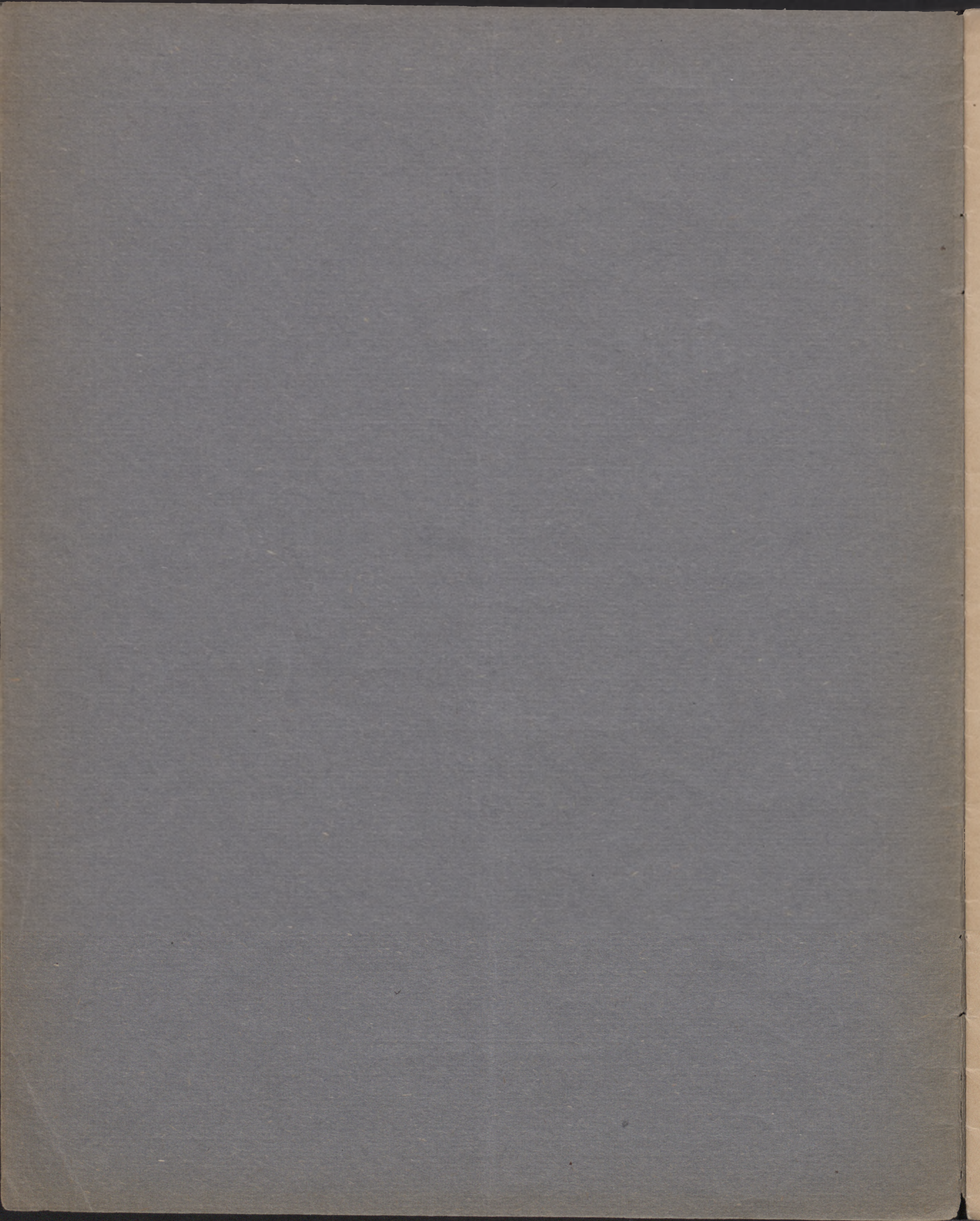
Po myśli § 127 ordynacji powiatowej dla prowincji wschodnich z dnia
13-go grudnia 1880 r.

za rok 1922

(od 1 kwietnia 1922 r. do 31 marca 1923 r.).



Drukarnia Toruńska, Tow. Akc. Toruń.



1087

Sprawozdanie

z administracji komunalnej
powiatu Toruńskiego
wiejskiego

Po myśli § 127 ordynacji powiatowej dla prowincji wschodnich z dnia
13-go grudnia 1880 r.

za rok 1922

(od 1 kwietnia 1922 r. do 31 marca 1923 r.).



Српско-словенски

Администрација
Повишта Торуњског
вјесника

23. Јул 1882

015494



Ogólne i statystyka.

Rok ubiegły był bardzo obfity w wielkie wydarzenia polityczne, które odbyły się żywym echem w całym państwie, i które po chwilach pełnych walk i niepewności dały podwaliny do ugruntowania i umocnienia administracji wewnętrznej i zewnętrznej Państwa Polskiego.

Po nieszczęsnej wyprawie Kijowskiej nastąpiły dla Polski najczarniejsze godziny niepewności, spowodowane inwazją bolszewicką. Przez ciągle cofanie się wojsk polskich przed bolszewikami stało się położenie nader groźne, któremu dopiero kres kładzie nareszcie wielka bitwa pod Warszawą — cud nad Wisłą, — która kończy się 15 sierpnia 1920 r. wspaniałym zwycięstwem armji polskiej. Porażka bolszewików kończy się zawarciem tymczasowego pokoju w Rydze i ten samem kończy się też okres wojenny dla Polski, która wstąpić może teraz dopiero na drogę pokojowej twórczej pracy.

Plebiscyt na Warmji i Mazurach dnia 11. lipca 1920 r. nie przyniósł nam pożądanego wyniku, również zapadła 28. lipca 1920 r. decyzja Rady najwyższej w sprawie Śląska Cieszyńskiego, która również wypadła dla nas fatalnie, pozostawiając po stronie czeskiej znaczną część ziem polskich. Drugie powstanie na Śląsku przyniosło pewną poprawę położenia ludności polskiej, a zajęcie Wilna i Ziemi Wileńskiej na własną rękę przez generała Zeligowskiego przeniosło sprawę wileńską całkowicie na grunt międzynarodowy. Najważniejszym wydarzeniem w tym okresie była Konstytucja Rzeczypospolitej, którą Sejm Ustawodawczy w podniosłym nastroju uchwalił dnia 17 marca 1921 r. po długich i przewlekłych, a chwilami nawet burzliwych obradach. Dopiero teraz Państwo Polskie oprzeć się mogło na mocnym wewnętrznym fundamencie prawnym.

Przeprowadzony nareszcie dnia 20 marca 1921 r. plebiscyt na Górnym-Sląsku, pomimo współdziałania dwustu tysięcy emigrantów Niemców, wypadł dla Polski na ogół korzystnie, postanowienie jednakże komisji międzysojuszniczej wywołało naprężenie i wzburzenie wśród ludności polskiej Górnego-Sląska, tak, że w dniu 2 maja 1921 r. wybuchło cały miesiąc trwające trzecie powstanie górno-sląskie. Rada Ligi Narodów, której sprawę górno-sląską przekazano, przyznała nareszcie po długich miesiącach oczekiwania Polsce większą część obwodu przemysłowego i powiaty Rybnicki i Pszczyński z własną autonomją.

Sejm Ustawodawczy uchwalivszy dnia 29 lipca 1922 r. ordynację wyborczą, rozwiązał się.

W dniu 5. listopada 1922 r. odbyły się w całej Polsce wybory do Sejmu, dnia zaś 12-go listopada 1922 wybory do Senatu. Wybory do Sejmu wykazały na naszych Kresach Zachodnich przewagę żywiołu polskiego, a powiat toruński, uchodzący dotąd za jeden z najbardziej zniemczonych powiatów, wystawił sobie przy tych wyborach chlubne świadectwo swej polskości.

Sejm i Senat, złączone w Zgromadzenie Narodowe, dokonały nasamprzód największego i najzaszczytniejszego swego dzieła — wyboru pierwszego Prezydenta Rzeczypospolitej. — W dniu 9. grudnia 1922 r. wybrany został przez Zgromadzenie Narodowe Prezydent Rzeczypospolitej p. Gabriel Narutowicz, który jednakowoż już w dniu 16 grudnia 1922 r. padł ofiarą zbrodni ohydnej, która wywołała w całym kraju jednomyślne oburzenie, potępiające ten nawskroś haniebny mord. Przygnębienia wywołanego szalonym tym czynem szaleńca nie zdołał zatrzeć wybór nowego Prezydenta Rzeczypospolitej w osobie p. Stanisława Wojciechowskiego dokonany przez Zgromadzenie Narodowe dnia 20-go grudnia 1922 r.

W pierwszą podróż wizytacyjną wybrał się pan Prezydent Rzeczypospolitej Wojciechowski na Pomorze do Kaszub. Również powiat toruński miał zaszczyt witać i gościć w swych granicach Dostojnego Gościa, który zainteresowany w wysokim stopniu Elektrownią w Gródku, zwiedził takową i dokonał własnoręcznie puszczenia po raz pierwszy w ruch maszynierji tego wspaniałego dzieła doskonałości elektrotechniki, tej elektrowni, która narazie zaopatrywać będzie w prąd elektryczny powiaty świecki, chełmiński i toruński.

Powiaty te złączone w Związek Spółcelowy Elektryfikacyjny walczyć muszą z nader wielkimi trudnościami, aby dokończyć rozpoczęte dzieło, gdyż wszelkie starania uzyskania pomocy ze strony Rządu spełzły na niczem, tak, że obecnie przystąpić musi również powiat toruński, jak i dwa drugie powiaty, do przymusowej pożyczki, aby umożliwić położenie sieci elektrycznych aż do miasta Torunia do początku jesieni b. r. i osiągnąć pierwsze dochody.

Zarządzone z końcem roku sprawozdawczego wybory do rad gminnych przeprowadzono przepisowo do 1 kwietnia b. r. Wyborów jednakowoż do Zarządów Gminnych niedokonano wszędzie, należyście, tak, że zatwierdzenie ich nie mogło jeszcze wszędzie nastąpić.

Statystyka podana w sprawozdaniu zeszłorocznem nie uległa zmianie. Pieczę nad ubogimi, chorymi i dziećmi mają w Chełmży Siostry Elżbietanki, który to zakład powiat subsyduje a całkiem utrzymuje Lecznice Powiatową w Chełmży, gdzie pielęgnację chorych wykonują również Siostry Elżbietanki ze Siostrą Asterją Kosińską na czele, pod kierownictwem znakomitego lekarza chirurga p. Dr. Swierczewskiego, którego powiat zdołał pozyskać dla Lecznicy od 1 października 1922 r. i który Lecznice zdołał w krótkim czasie doprowadzić do świetnego stanu, jaki przedstawia osobne sprawozdanie.

W końcu nadmienić należy, że okres gospodarczy po myśli uchwały Sejmiku Powiatowego

z dnia 11. lipca 1922 r. ustalono na rok bieżący na czas od 1. 4. 1923 r. do 31. 12. 1923 r. tak, że dnia 1. 1. 24. rok obrachunkowy rozpoczynać się będzie odtąd z rokiem kalendarzowym.

Dnia 12. marca 1923 r. umarł w silie wieku lekarz powiatowy ś. p. Dr. Marjan Kozielski, który w czasie swej krótkiej działalności pozyskał swą sumienną i gorliwą pracą i nadzwyczajną czynnością serca wszystkich mieszkańców powiatu. Cześć Jego pamięci.

Wykonywanie czynności lekarza powiatowego na powiat toruński powierzył p. Wojewoda Pomorski tymczasowo p. Dr. Domaszewiczowi, zamieszkałemu w Toruniu przy ulicy Chełmińskiej nr. 12.

Starosta i deputowani.

Na czele administracji powiatowej stoi pan Starosta Adam Czarliński. Podczas urlopu wypoczynkowego w czasie od 17. 7. 1922 r. do 6. 8. 1922 r. zastępował p. Starostę deputowany powiatowy p. Wincenty Czarliński z Brąchnówka, a w czasie od 23. 11. 1922 r. do 4. 12. 1922 r. radca

wojewódzki p. Sędzimir. Dotychczasowy sekretarz powiatowy p. Weiss powołany został do Pomorskiego Urzędu Wojewódzkiego z dniem 1. 1. 1923 r., miejsce jego objął starszy sekretarz powiatowy p. Franciszek Berent.

Sejmik powiatowy.

Sejmik Powiatowy składa się na mocy wyborów dokonanych dnia 27. listopada 1921 r. z 39 członków.

Wobec prawomocnego jednakowoż unieważnienia wyborów do Sejmiku Powiatowego w okręgu wyborczym Kuczwały zarządził pan Wojewoda Pomorski dekretem z dnia 13. kwietnia 1922 r. l. dz. IV b. 834/22 przeprowadzenie nowych uzupełniających wyborów w okręgu wyborczym Kuczwały wskutek czego ustąpili z Sejmiku Powiatowego następujący panowie: 1) Bronisław Orłowski, robotnik z Grębocina, 2) Stanisław Cywiński, robotnik z Młyńca, 3) Antoni Domachowski, robotnik z Mirakowa, 4) Stanisław Łydziński, robotnik z Młyńca, 5) Ignacy Piotrowski, robotnik z Grębocina, 6) ks. Polikarp Gulgowski, proboszcz z Kielbasina, 7) Jan Michalski, rolnik z Gostkowa, 8) Albin Czarnecki, rolnik z Młyńca.

Na mocy ponownych wyborów, dokonanych dnia 11 czerwca 1922 r. weszli do Sejmiku Powiatowego w miejsce tych następujący posłowie: 1) Adamecyk Władysław, rolnik z Rogówka, 2) Michalski Jan, rolnik z Gostkowa, 3) Trenkel Karól, rolnik z Bielczyn, 4) Czarnecki Albin, rolnik z Młyńca, 5) Weber Tadeusz, kom. burmistrz z Podgórze, 6) Cywiński Stanisław, oberżysta z Gostkowa, 7) Domachowski Antoni, robotnik z Mirakowa, 8) Łydziński Stanisław, robotnik z Młyńca.

Powyżej wymienieni członkowie Sejmiku Powiatowego zostali wprowadzeni w urzędowanie i zaprzysiężeni na posiedzeniu Sejmiku Powiatowego dnia 8 lipca 1922 r. Na tem posiedzeniu

został również wprowadzony jako nowy członek Sejmiku z okręgu wyborczego Łązyn p. Józef Szuprytowski, cieśla z Łązyna, który następował według listy propozycyjnej w miejsce p. Wacława Kielpińskiego z Warszewic, który złożył swój mandat poselski z powodu wyprowadzenia się z powiatu.

Również zostały unieważnione wybory, dokonane przez Radę Miejską w Podgórzu, wskutek czego ustąpili jako członkowie Sejmiku dotychczasowy burmistrz miasta Podgórze p. Bogumił Bagiński i kupiec Jan Skrzypnik z Podgórze. Przy zarządzonych dekretem pana Wojewody z dnia 30. 11. 1922 r. l. dz. IV. b. 3823/22 uzupełniających wyborach wybrani zostali na czas kadencji obecnego Sejmiku Powiatowego przez Radę Miejską panowie Tański, Stefan i Marcinak Walenty, którzy wprowadzeni zostają na posiedzeniu Sejmiku Powiatowego dnia 18. lipca 1923 r.

Skład obecny Sejmiku Powiatowego jest następujący:

- 1) Franciszek Dolatowski, rolnik z Otłoczyna,
- 2) Julian Gołaszewski, robotnik z Kończewic,
- 3) Franciszek Cieszyński, rolnik z Złotorji,
- 4) Stanisław Pawlik, rolnik z Piasków,
- 5) Jan Donimirski, właściciel ziemski z Łysomic,
- 6) Bronisław Kielbratowski, urzędnik gosp. z Lubicza,
- 7) Franciszek Witkowski, cieśla z Lubicza,
- 8) Bolesław Piórkowski, kolejarz z Lubicza,
- 9) Wincenty Falkowski, kowal z Nawry,
- 10) Jan Drażek, kołodziej z Nawry,
- 11) Jan Sczaniecki, właściciel ziemski z Nawry,
- 12) Józef Czajkowski, rolnik z Siemonia,
- 13) Józef Szuprytowski, cieśla

z Łążyna, 14) Anastazy Ordon, rolnik z Bierzgłowa, 15) Kazimierz Raciniewski, rolnik z Łążycy, 16) Juljan Kwiatkowski, rolnik z Bierzgłowa, 17) Jan Podwójski, rolnik z Brąchnowa, 18) Wincenty Czarliński, właściciel ziemski z Brąchnówka, 19) Feliks Dwojacki, kowal z Łubianki, 20) Wojciech Małecki, robotnik z Ostaszewa, 21) Józef Zatorski, robotnik z Grzywny, 22) Antoni Karaszewski, kowal z Lipniczek, 23) Władysław Adameczyk, rolnik z Rogowa, 24) Jan Michalski, rolnik z Gostkowa, 25) Karól Trenkel, rolnik z Bieleczyn, 26) Albin Czarnecki, rolnik z Młyńca, 27) Tadeusz Weber, kom. burmistrz z Podgórza, 28) Stanisław Cywiński, oberżysta z Gostkowa, 29) Antoni Domachowski, robotnik z Mirakowa, 30) Stanisław Łydziński, robotnik z Młyńca, 31) Bronisław Kurzętkowski, burmistrz z Chełmży, 32) Teofil Rochon, kupiec z Chełmży, 33) Oskar Trenkel, kupiec z Chełmży, 34) Bolesław Dzięgielewski, kupiec z Chełmży, 35) Władysław Komuński, robotnik z Chełmży, 36) Józef Wicherski, robotnik z Chełmży, 37) Stanisław Zubkowski, robotnik z Chełmży, 38) Stefan Tański, kolejarz z Podgórza, 39) Walenty Marciniak, urzędnik kolejowy z Podgórza.

Skład członków komisji rewizyjnej kas powiatowych pozostał niezmienny i należą do niej panowie:

- 1) Ks. Polikarp Gulgowski, proboszcz z Kiełbasina,
- 2) Franciszek Dolatowski, rolnik z Otłoczyna,
- 3) Antoni Karaszewski, kowal dawniej z Grzywny, obecnie z Lipniczek.

Do kuratorjum Powiatowej Kasy Oszczędności należą dotychczasowi panowie:

- 1) Ks. Polikarp Gulgowski, proboszcz z Kiełbasina,
- 2) Kurt Wegner, właściciel ziemski z Ostaszewa.

Jako zastępcy pp. drogerzysta Kwieciński z Chełmży i właściciel ziemski Tadeusz Kentzer z Lipniczek.

Skład komisji dla walki z bezrobociem pozostał również niezmienny:

- 1) Franciszek Dolatowski, rolnik z Otłoczyna,
- 2) Jan Skrzypnik, kupiec z Podgórza,
- 3) Józef Wicherski, robotnik z Chełmży,
- 4) Bronisław Orłowski, robotnik z Grębocina,
- 5) Juljan Grosser, budowniczy z Torunia, jako stały techniczny doradca.

W skład nowoutworzonej komisji dla walki z alkoholisizmem weszli następujący panowie:

- 1) Franciszek Dolatowski, rolnik z Otłoczyna, jako przedstawiciel Sejmiku Powiatowego,

- 2) Ks. proboszcz Szuman z Nawry, jako przedstawiciel Związku księży abstynentów,
- 3) Naczelnik Wydziału Pomorskiej Izby Rolniczej w Toruniu p. Stanisław Dąbrowski, jako przedstawiciel Ligi do walki z alkoholisizmem,
- 4) Inspektor kontroli skarbowej w Toruniu p. Władysław Szeiwel, jako przedstawiciel Ministerstwa Skarbu,
- 5) Lekarz powiatowy, jako przedstawiciel Ministerstwa Zdrowia.

Przewodnictwo we wyżej wymienionych komisjach prowadzi Starosta p. Adam Czarliński.

Do komisji licencjonowania stadtników mianował p. Wojewoda Pomorski przewodniczącym rolnika p. Władysława Adameczyka z Rogówka, a jako jego zastępcę właściciela ziemskiego p. Jana Szlosowskiego z Dębin.

Posiedzeń Sejmiku Powiatowego było w roku ubiegłym cztery i to dnia 4. 5. 1922, 11. 7. 1922, 29. 8. 1922 i 29. 12. 1922.

Do nowoutworzonej Powiatowej Rady Szkolnej weszli jako przedstawiciele ludności wybrani przez Sejmik Powiatowy panowie:

- 1) Bronisław Kurzętkowski, burmistrz z Chełmży,
- 2) Albin Czarnecki, rolnik z Młyńca,
- 3) Anastazy Ordon, rolnik z Bierzgłowa,
- 4) Wojciech Małecki, robotnik z Ostaszewa,
- 5) Tadeusz Weber, kom. burmistrz z Podgórza.

Jako zastępcy pp.:

- 1) Bogumił Bagiński, właściciel ogrodnictwa z Rudaku,
- 2) Franciszek Dolatowski, rolnik z Otłoczyna,
- 3) Stanisław Żubkowski, robotnik z Chełmży,
- 4) Józef Szuprytowski, cieśla z Łążyna,
- 5) Stanisław Cywiński, oberżysta z Gostkowa.

Przewodniczącym komisji tej jest inspektor szkolny p. Wiktor Leśniewicz z Chełmży. Poza to należą do niej jako członkowie ks. proboszcz Jan Gorczyński z Swierczynek i jeden duchowny ewangelicki, dalej przedstawiciel nauczycielstwa szkół średnich p. dyrektor Antoni Bonin z Chełmży, jako jego zastępca p. Edward Rzeszowski z Chełmży, jako przedstawiciel nauczycielstwa szkół powszechnych: Wiktor Skański z Chełmży, Konrad Luckner z Toruńskiego Pappowa, Bolesław Seemann z Lubicza, a jako zastępcy pp. Wiktor Jarzębowski z Brąchnowa, Jan Monarski z Grzywny, Augustyn Gruchała z Ostaszewa. Dalej należy do Powiatowej Rady Szkolnej Starosta A. Czarliński względnie jego delegat i lekarz powiatowy. Okres czynności powyższej komisji określają osobne przepisy.

Wydział powiatowy.

Skład członków Wydziału Powiatowego nie zmienił się. Należą więc do niego pp.:

- 1) Starosta Adam Czarliński, jako przewodniczący,
- 2) Bogumił Bagiński, właściciel ogrodnictwa z Rudaku,
- 3) Bronisław Kurzętkowski, burmistrz z Chełmży,
- 4) Franciszek Dolatowski, rolnik z Otłoczyna,
- 5) Józef Czajkowski, rolnik z Siemiona,

- 6) Stanisław Zubkowski, robotnik z Chełmży,
 - 7) Bronisław Orłowski, robotnik z Grębocina.
- Posiedzeń Wydziału Powiatowego odbyło się w 1922 roku = 13.

Wydziałowi Powiatowemu przedłożono do uchwały do końca roku kalendarzowego 939 spraw, w tem 15 spraw spornych.

Liczba numerów dziennika w biurach Wydziału Powiatowego wynosiła do końca roku kalendarzowego 7066.

Urzednicy Wydziału powiatowego.

A. Biuro Wydziału Powiatowego.

- 1) Naczelnny sekretarz Wydziału Powiatowego Franciszek Podwójski,
- 2) sekretarz Jan Marcinkowski,
- 3) sekretarz Wiktor Barwicki,
- 4) aspirant etatowy Jan Szczech,
- 5) Registratorka Filomena Kleinówna,
- 6) 11 sił pomocniczych i 3 maszynistki.

B. Urzednicy Powiatowej Kasy Oszczędności i Komunalnej.

- 1) Dyrektor Michał Kowalski,
- 2) rendant Michał Zaleski,
- 3) kasjer Stefan Janikowski,
- 4) ksiązkowy Edward Tetzlaff,

- 5) ksiązkowy Władysław Janicki,
- 6) ksiązkowa Emilja Kowalska,
- 7) ksiązkowa Emilja Czarnecka,
- 8) 2 siły pomocnicze, 1 uczeń, 1 goniec.

C. Urzednicy emerytowani.

Registrator Gustaw Schröder.

D. Wdowy po urzednikach.

- 1) Wdowa po sekretarzu Tharandt z Torunia,
 - 2) Wdowa po droźniku Tejkowskim z Chełmży.
- Wdowa po urzedniku Jaeger zmarła.

ROZKŁAD PRACY.

Nr. Wydziału	Nazwisko kierownika	Zakres pracy
W. P. I.	Podwójski, Naczelnny sekretarz	Nadzór i kontrola wszystkich przez Wydział Powiatowy załatwianych spraw. Sprawy do posiedzeń Wydziału i Sejmiku Powiatowego. Sprawy policyjne wymagające zgodność Wydziału Powiatowego. Sprawy personalne. Sprawy koncesyjne. Sprawy kontraktów dzierżaw polowania gminnego. Administracja majątku i domu powiatowego, oraz nieruchomości powiatowych nie należących do zakresu Wydziału Budowlanego. Ogólna administracja gmin, sołectw i wójtostw. Sprawy urzędu stanu cywilnego. Sprawy taksatorów bydła, licencjonowania stadników i hodowli bydła. Kalkulacja i sprawy rewizji Powiatowej Kasy Komunalnej i Oszczędności. Sprawy dzierżaw. Rewizje wójtostw, sołectw i kas gminnych oraz urzędów stanu cywilnego. Ubezpieczenie od ognia. Administracja i kasowość Lecznicy Powiatowej w Chełmży
W. P. II.	Marcinkowski, sekretarz	Sprawy opieki społecznej. Zakres pracy podany przy sprawozdaniu teje.
W. P. III.	Barwicki, sekretarz	Podatek obrotowy od towarów, od umów od psów i powiatowy oraz sprawy przewłaszczeniowe.
W. P. IV.	Golski, budowniczy powiatowy	Sprawy budowlane, spółek wodnych i związków drogowych.

Sprawozdanie Powiatowej Kasy komunalnej.

Za rok 1922 jak załącznik.

Sprawozdanie Biura Opieki Społecznej.

Do zakresu Oddziału Opieki Społecznej przydzielono w 1922 roku sprawy radców sierot i sprawy akuszeryjne oraz rozjemców. Pozatem opracowuje się w tym oddziale sprawy bezrobocia, reemigrantów z Niemiec i opieki nad inwalidami wojennymi i cywilnymi. Oddział ten składa się z dwóch części, a mianowicie z urzędowej i powiatowej Opieki Społecznej.

1) Dział urzędowej Opieki Społecznej obejmuje następujące sprawy:

Ubezpieczenia od nieszczęśliwych wypadków w rolnictwie. Sprawy rent inwalidzkich, chorych, sierot i pozostałych po inwalidach. Sprawy ubogogminnych i krajowych po myśli ustawy o siedzibie zasiłkowej z dnia 30. maja 1908 roku. Umieszczenie umysłowo chorych, głuchoniemych, ociemniałych i epileptyków w zakładach krajowych. Umieszczenia małoletnich w zakładach krajowych celem przymusowego wychowania zapobiegawczego w myśl ustawy z dnia 2. lipca 1900 r. Sprawy radców sierot. Sprawy akuszeryjne. Sprawy rozjemców i państwowego przymusowego szczepienia ospy.

2) Dział Powiatowej Opieki Społecznej obejmuje następujące sprawy:

Opieka nad dziećmi, umieszczenie dzieci małoletnich w Złóbkę, opieka nad inwalidami wojennymi i cywilnymi, opieka nad reemigrantami, opieka nad młodzieżą przedszkolną, opieka nad bezrobotnymi.

A. Z działalności Urzędowej Opieki Społecznej.

Zgłoszono w 1922 roku 31 nieszczęśliwych wypadków. Liczba wypadków jest i w tym roku mniejsza od poprzednich. Okazuje się, że rozporządzenia o przestrzeganiu przepisów o nieszczęśliwych wypadkach odniosły pożądane skutki. W roku sprawozdawczym podano do ukarania 21 osób, które przepisów zapobiegawczych nie przestrzegały.

Do uchwalenia spraw rentowych przedłożono 61 spraw:

1) odrzucono rent na mocy orzeczenia lekarskiego	20
2) znizono rent na mocy orzeczenia lekarskiego	7
3) podwyższono rent na mocy orzeczenia lekarskiego	7
4) uchwalono rent dla pozostałych	1
5) uchwalono rent dla okaleczonych po raz pierwszy	23
6) przeprowadzono leczenia	3
	<hr/>
	razem 61.

Składki do Zakładu Ubezpieczeń od wypadków w rolnictwie oblicza się na rok 1922 w wysokości 345,— mk. w stosunku do jednej marki wymierzonego podatku gruntowego. Wydatki na rok 1922 za orzeczenia lekarskie, druki i t. d. wynoszą ogółem 68 744,— mk.

Zasiłków wojskowych na rok 1922 udzielono dla żon	10
dla rodzin	30
odrzucono wniosków o zasiłek wojskowy	13
	<hr/>
	razem 53.

Umieszczono chorych i ociemniałych w zakładach krajowych razem 46 osób. Z tych w 1922 roku 12 osób. Zwolniono z powodu zgonu lub wyleczenia 7 osób. Koszta pielęgnacyjne za 1922/23 wynoszą ogółem 15 170 769,— mk., z tego płaci powiat $\frac{2}{3}$ a odnośnie gminy $\frac{1}{3}$. Po myśli ustawy z dnia 2. lipca 1900 r. o przymusowym wychowaniu małoletnich umieszczono dwóch chłopców w Domu Sierot w Grudziądzu. Radców sierot, których się w każdej gminie lub obszarze dworskim pojedynym znajduje, mianowano w 1922 roku 5 nowych kandydatów. Stan akuszeryjny walczy z ogromnymi trudnościami. Statuty przedawnione, a nowy statut opracowuje obecnie Ministerstwo Zdrowia Publicznego celem polepszenia bytu akuserek powiatowych. Obwodów akuszerskich w powiecie jest 25, zajętych 19, wolnych 6, na życzenia zwolniono 3 akuszarki.

Szczepienie ospy odbyło się w roku 1922 prawidłowo, wypadków epidemicznych nie zanotowano.

B. Z działalności Powiatowej Opieki Społecznej.

Powiatowa Rada Opieki Społecznej subsyduje Złóbkę Pomorskiego Towarzystwa Opieki nad Dziećmi, za co otrzymała dwa wolne miejsca w Złóbkę dla dzieci, których matki nie są w stanie opłacać kosztów utrzymania. Prócz tego umieściła Powiatowa Rada Opieki Społecznej w 1922 roku sześć dzieci za własnym opłaceniem, z tych 4 zmarło, a 1 dziecko matka zabrała do siebie. W Chełmży uruchomiono stację mleczną dla niemowląt i ambulatorjum, na co Polsko-Amerykański Komitet Opieki nad dziećmi dał całą wyprawę oraz udziela subwencji w gotówce. Do uruchomienia złóbkę dla młodzieży przedszkolnej w Lulkowie przyczyniła się Powiatowa Rada Opieki Społecznej i udziela na ręce pani przewodniczącej Wojciechowskiej miesięcznie subwencje w wysokości 15 000,— mk. Ze specjalną uwagą załatwia Powiatowa Rada Opieki

Społecznej sprawy inwalidów wojennych i cywilnych jak również reemigrantów z Niemiec i udziela bezzwrotnych zapomóg z funduszków specjalnie przez Województwo na ten cel przeznaczonych i jest reemigrantom pomocną w uzyskaniu odpowiednich mieszkań. Największą troską Powiatowej Rady Opieki Społecznej w roku 1922/23 w okresie zimowym był stan bezrobotnych w Chełmży. Wspólnie z Powiatowym Urzędem Budowlanym pracowała Powiatowa Rada Opieki Społecznej i udzielała doraźnych zasiłków. O ile Powiatowy Urząd Budowlany w okresie zimowym zaprzestać musiał z pracami, o tyle udzielała Powiatowa Rada Opieki Społecznej zapomóg z własnych choć skromnych

funduszków, uzyskała również od Wydziału Powiatowego pożyczkę na utrzymanie kuchni dla bezrobotnych w Chełmży, uruchomionej przez tamtejszy Magistrat, rozesała odezwy do społeczeństwa do składania ofiar na rzecz kuchni, co bardzo dodatnio wpłynęło na beznadziejny stan i oplakane stosunki bezrobocia w Chełmży.

Składki na rzecz Rad Opieki Społecznej na rok 1922 wynoszą razem 943 741,— marek, z czego zatrzymują miejscowe Rady Opieki Społecznej 50%, czyli 471 870,— mk. i z czego przypada na Wojewódzką i Powiatową Radę Opieki Społecznej po 25% czyli po 235 935,— marek, razem 471 870,— marek.

Sprawozdanie z działalności powiatowego urzędu budowlanego.

A. Utrzymanie dróg.

Ogólna liczba dróg w powiecie toruńskim wynosi 441 734 klm. Na drogi powiatowe z tej liczby przypada 173 939 klm., na drogi związkowe 85 060 klm., na drogi gminne i leżące w obrębie obszarów dworskich 147 237 klm., na drogi wojskowe publiczne 14 210 klm., na drogi państwowe po lewej stronie Wisły, utrzymywane przez Województwo Poznańskie 13 098 klm., na drogi prywatne gminne 2 800 klm., na drogi prywatne wojskowe, dojazdy do fortec 5 350 klm. Ponieważ wszelki zapas w kamieniach spotrzebowano w roku ubiegłym, a sprowadzanie go z kamieniołomów śląskich stało się niemożliwym ze względu na zmiany polityczne, które zaszły po wojnie światowej, dlatego Urząd Budowlany był zmuszonym ograniczyć swoją działalność i zastosować musiał najelementarniejsze reguły przy naprawie szos, jak ścinanie bankietów i regulowanie letnich dróg na nich. Należy jedynie zawdzięczać Ustawie drogowej z dnia 10. 12. 1920 r., która mocą okólnika z dnia 8. 11. 1922 r. zobowiązała także i Województwo Pomorskie i Poznańskie, że zdołano uzyskać podczas sezonu zimowego w drodze przymusowej dostawy wystarczającą ilość materiału budowlanego do naprawienia najpotrzebniejszych odcinków w wysokości 6000 metr. kub. kamieni i 1600 m. k. żwiru. Przystąpiono zatem przeważnie do przygotowania potrzebnego materiału budowlanego do naprawienia powłoki kamiennej Oprócz naprawy letnich dróg na wszystkich szosach, wykonano jeszcze 800 metr. bież. nowej powłoki kamiennej na szosie Toruń-Bielczyny.

B. Budowa nowych dróg.

Ze względu na znaczną ilość ludzi bez pracy, którą posiada przeważnie powiat Toruński rozpoczęto przed wojną i podczas wojny światowej dużo nowych szos, ażeby dać możność zarobkowania klasie robotniczej, lecz dotychczas ich nie ukończono. Jednakowoż z roku na rok ich liczba

maleje i prace postępują naprzód, pomimo ogromnych kosztów i wysiłków, które pociąga za sobą budowa szos właśnie w obecnym czasie. Z liczby tej wykończono całkowicie 4997 metr. bież. i to szosę z Siemonia do Cichoradza i z Grzywny do Kuczwał, a do reszty nieukończonych szos przygotowano materiały w ilości 1000,— metr. kub. kamieni.

C. Związki drogowe.

Znaczniejszą sieć drogową w tutejszym powiecie stanowią tak zwane związki drogowe, które posiadają swój samorząd, lecz podlegają w zupełności Wydziałowi Powiatowemu. Utrzymanie tych dróg w stanie normalnym połączone jest także z wielkimi trudnościami, dlatego przychodzi powiat tym związkom w własnym interesie z pomocą i udziela znaczniejszych zasiłków. W obecnym roku gospodarczym przeprowadził powiat gruntowną naprawę dróg z Wudek do Nowej Grabji i z Nowej Grabji przez Pieczenię do Otłoczyna o ogólnej długości 16 675 metr. bież. co kosztowało go 15 000 000 mk. Dla dokładniejszej orientacji podaje się poniżej całkowity spis wszystkich związków drogowych: Czerniewice—Otłoczyn, Nowa Grabja—Pieczenia, Niziny—Wielka Nieszawka, Niziny Toruńskie, Obszar nad Drwęcą, Toruńskie Papowo—Łysomice, Bielczyny—Kuchborek, Toporzysko—Rzęczkowo, Mirakowo—Kielbasin, Biskupie—Papowo—Folgowo.

D. Drogi gminne i obszarów dworskich.

Zawdzięczając ogólnemu zainteresowaniu się naprawą dróg tego rodzaju ze strony obywatelstwa, wyżej wymienione drogi uzyskały ponieważ wygląd zadawalniający.

E. Spółki Wodne.

W porównaniu do innych powiatów posiada tutejszy powiat małą ilość spółek wodnych, dlatego znając ich ważność z tem większą staran-

nością się niemi opiekuje. Dwa razy do roku odbywają się oględziny pod ścisłą kontrolą tutejszego urzędu i nawet najmniejsze niedomaganie natychmiast bywają usuwane. Obecny stan spółek jest zadawalniający, a ich nazwy są następujące: Przysieki, Otłoczyn, Grębocin, Tor. Papowo, Nawra-Wybcz, Zelgno, Kielbasin-Zalesie, Struga Toruńska, Struga Toruńska poniżej jeziora Mlewskiego w Kamionkach.

F. Zarząd dróg powiatowych.

1. Budowniczy powiatowy Golski z Torunia,
2. st. drogomistrz Osieka z Torunia,
3. drogomistrz Sierakowski z Chełmży,
4. „ Piotrowski z Rogówka,
5. „ Wiśniewski z Chełmży,
6. „ Pepliński z Chełmży,
7. „ Skalmowski z Łubianki,
8. „ Chrzanowski z Wielkiej Złejwsi.

Ogólna liczba stróżów drogowych wynosi 33.

G. Szkółki.

Ogólna liczba drzew dzikich w szkołkach powiatowych wynosi 2000 sztuk, zaś owocowych mniej więcej 100 sztuk. W bieżącym roku wysadzono z własnych szkółek na nowych szosach z uzupełnieniem brakujących drzew na starych szosach ogólną liczbę w ilości 500 sztuk. Z powodu wielkiego zapotrzebowania drzew, szkółki

co rok się powiększa. Obecnie istnieją cztery szkółki z drzewami dzikimi i jedna szkółka z drzewami owocowymi, których stan jest zadawalniający.

H. Dochody.

Znaczniejsze dochody uzyskał powiat przez wydzierżawienie drzewek owocowych na niektórych odcinkach szosowych. Aleja owocowa z Wielkiej Złejwsi do Czarnowa przyniosła 1 170 000,— marek, a druga aleja z Chełmży do Skąpego 83 000 mk., razem 1 253 000,— mk. Z rowów szosowych wielkich zysków nie było, ponieważ rozchód równał się mniej więcej dochodowi. Obsianie rowów nową trawą i ich czyszczenie i naprawianie było konieczne potrzebne, co właśnie spowodowało niedobór.

J. Bezrobocie.

Ludźmi bez pracy w tutejszym powiecie opiekuje się nie tylko rząd, lecz i powiat. Województwo w tym celu urządziło w Chełmży tanią kuchnię i to zwłaszcza zimową porą, kiedy zarobkowanie dla robotnika jest tem trudniejsze. Powiat zaś przystąpił w tej samej porze roku do eksploatawania materiału budowlanego kamieni i żwiru i zatrudniał bezrobotnych partjami, zmieniając jedną partję po drugiej po pewnym czasie. W ten sposób ulżono znacznie bezrobociu, lecz niezdołano go dotąd całkowicie usunąć.

Administracja wójtostw.

W zeszłorocznem sprawozdaniu zaszła o tyle pomyłka, że wymienione wójtostwa nie zostały zniesione, lecz dołączone do sąsiednich, a więc wójtostwa Olek do Różankowa, Grabja do Otłoczyna, Gronowo do Brzezinka, Bielczyny do

Kucborka, Strzelnica Artylerji do Podgórza. Istnieje 22 obwodów wójtoskich, w których sprawują urząd wójta względnie zastępcy następujące osoby:

Nr. b.	Nazwa wójtostwa i obszar	Należące do obwodu miejscowości	Liczba dusz	Wójt	Zastępca
1.	Podgórz 11933 ha	Podgórz Brzoza Czerniewice Piaski Stawki Rudak Strzelnica Artyl.	3220 177 25 465 725 702 68		Maksymiljan Noga, Podgórz
2.	Otłoczyn 7749 ha	Nowa Grabja Brzezinka Pieczenia Karczemka Otłoczyn	567 495 273 231 294	Franciszek Dolatowski, Otłoczyn	Franciszek Piasecki, Otłoczyn

Nr. b.	Nazwa wójtostwa i obszar	Należące do obwodu miejscowości	Liczba dusz	Wójt	Zastępca
3.	Nieszawa 2702 ha	Nieszawka Wiel. Nieszawka M. Nieszawka Kozibór Dybowo z kolonjami	254 287 181 123 351	Jan Koźlikowski, Nieszawka	
4.	Lubicz 2786 ha	Lubicz Kaszczorek Bielawy Rubinkowo	1027 413 92 254	Stanisław Kujawski, Lubicz	Michał Chojecki, Lubicz
5.	Brzezinko 2894 ha	Brzezinko Młyniec Jedwabno Gronowo Gronówko	203 579 166 245 116	Albin Czarnecki, Młyniec	Franciszek Koźlikowski Młyniec
6.	Lipniczki 2942 ha	Lipniczki Grębocin Rogowo Rogówko	173 1300 277 316	Tadeusz Kentzer, Lipniczki	Antoni Śmieczny, Grębocin
7.	Zelgno 3384 ha	Dziemiony Liznowo Zelgno Zajączkowo Witkowo	287 205 396 197 161	Stanisław Marański, Nowa-Chelmża	
8.	Kucborek 3846 ha	Bisk. Papowo Folgowo Papowo dom. Staw Bielczyny Skape Chrapice Nowa Chelmża Kucborek	289 158 238 211 383 626 97 147 88	Mieczysław Andrzejewski Kucborek	
9.	Sławkowo 5941 ha	Sławkowo Kielbasin Kuczwały Mirakowo Morczyzny Pluskowęsy Kamionki Kamionka	378 275 383 279 141 717 180 510	Zygmunt Mellin, Kuczwały	Stanisław Działowski Mirakowo
10.	Papowo 4103 ha	Papowo Tor. Gostkowo Katarzynka Elsneroda Koniczynka Turzno	736 455 43 21 154 664	Jan Michalski, Gostkowo	Wojciech Kochowicz, Tor. Papowo

Nr. b.	Nazwa wójtostwa i obszar	Należące do obwodu miejscowości	Liczba dusz	Wójt	Zastępca
11.	Lulkowo 7586 ha	Łysowice Lulkowo Ostaszewo Tylice Wytrembowice Zakrzewko Zęgwirt Wrzosa Olek	374 435 606 225 300 143 73 745 21	Ignacy Panster, Wytrembowice	
12.	Grzywna Szlachecka 2834 ha	Brąchnowo Brąchnówko Browina Grzywna Bisk. Grzywna Grzywna Szlach. Kowróż Kowróżek	839 176 176 115 787 94 185 40	Franciszek Wendlikowski, Grzywna (złożył urząd z dniem 31. 3. 1923)	Monarski, Grzywna
13.	Kończewice 2779 ha	Kończewice Kończewice maj. Bogusławki Warszewice Nawra	400 275 152 263 534	Jan Sczaniecki, Nawra	Znaniecki, Nawra
14.	Wybcz 2462 ha	Wybcz Wybczyk Dębiny Słomowo Przeczo	300 90 522 159 220		Jan Mięsikowski, Dębiny
15.	Łubianka 4976 ha	Łubianka Biskupice Biskupice maj. Bierzgłowo Zamek Bierzgłowski Łązyn Łązynek	562 286 161 411 284 718 121	Jan Mięsikowski, Dębiny	
16.	Rzęczkowo 1984 ha	Rzęczkowo Skłudzewo Borek	825 339 47	Józef Raciniewski, Rzęczkowo	
17.	Cichoradz 2402 ha	Siemoń Siemoń maj. Cichoradz Gierkowo z Otowicami	1076 75 200 392	Walenty Maćkiewicz, Siemoń	Mikołaj Śmigiel, Siemoń
18.	Różankowo 2528 ha	Świerczyny Leszcz Świerczynki Piwnice Różankowo Pigrza	141 110 50 214 189 291	Ignacy Panster, Wytrembowice	Walerjan Jędrzejewski, Świerczyny
19.	Gutowo 3484 ha	Gutowo Gutowo maj. Zarośle Cienkie Szerokie Czarnebloto Cegielnik	302 6 287 85 603 285	Józef Katafiasz, Gutowo	Walenty Żurek, Czarnowo

Nr. b.	Nazwa wójtostwa i obszar	Należące do obwodu miejscowości	Liczba dusz	Wójt	Zastępca
20.	Górsk 3828 ha	Górsk Rozgarty Smolno Przysiek Stary Toruń Pędzewo	348 243 108 157 141 419	Józef Katafiasz, Gutowo	Walenty Żurek, Czarnowo
21.	Zławieś 4570 ha	Wielka-Zławieś Mała-Zławieś Toporzysko Czarnowo Stanisławka Kamieniec	223 429 384 467 102 24	Walenty Żurek, Czarnowo	Józef Katafiasz, Gutowo
22.	Złotorja 3551 ha	Silno Grabowiec Smolnik Kopanina Złotorja Nowa-Wieś	354 263 22 179 647 240	Franciszek Cieszyński, Złotorja	Bolesław Olkiewicz, Złotorja

ADMINISTRACJA URZĘDÓW STANU CYWILNEGO.

Obwody Urzędów Stanu Cywilnego ustalono analogicznie do obwodów wójtoskich: Rzeczowe odszkodowanie dla urzędników Stanu Cywilnego wynosi obecnie 100.000 mk. od 1000 dusz. Niżej podane osoby sprawują Urząd Stanu Cywilnego, wzgl. zastępcy:

Nr. b.	Urząd Stanu Cywilnego	Sąd powiatowy	Urzędnik Stanu Cywilnego	Zastępca
1.	Chelmża	Chelmża	Burmistrz Bronisław Kurzętkowski, Chelmża	Sekretarz Jaranowski, Chelmża
2.	Podgórz	Toruń	Maksymiljan Noga, Podgórz	
3.	Otłoczyn	"	Franciszek Dolatowski, Otłoczyn	Franciszek Piasecki, Otłoczyn
4.	Nieszawa	"	Jan Koźlikowski, Nieszawka	
5.	Lubicz	"	Stanisław Kujawski, Lubicz	Franciszek Winnicki, Lubicz
6.	Brzezinko	"	Franciszek Koźlikowski, Młyniec	Józef Jordan. Młyniec
7.	Lipniczki	"	Antoni Sowiński, Rogówko	Antoni Śmieszny. Grębocin

Nr. b.	Urząd Stanu Cywilnego	Sąd Powiatowy	Urzędnik Stanu Cywilnego	Zastępca
8.	Zelgno	Chelmża	Stanisław Marański, Nowa - Chelmża	Antoni Domachowski, Zelgno
9.	Kucborek	"	Rufin Kledzik, Bisk. Papowo	Rudnicki, Bisk. Papowo
10.	Sławkowo	"	Franciszek Litkiewicz, Kamionka	Donderski, Kuczwały
11.	Papowo Tor.	Toruń	Antoni Podlaszewski, Turzno	Gajewski, Turzno
12.	Lulkowo	"	Karol Marszał, Lulkowo,	Galon, Łysomice
13.	Grzywna - Szlachecka	Chelmża	Jan Monarski, Grzywna	Gołomski, Grzywna
14.	Kończewice	"	Leon Znaniński, Nawra	Poeplau, Kończewice
15.	Wybcz	"	Jan Mięsikowski, Dębiny	Jan Szlosowski, Dębiny
16.	Łubianka	Toruń	Franciszek Kolpacki, Łążyn	Augustyn Gruchała, Ostaszewo
17.	Rzęczkowo	"	Teodor Modniewski, Rzęczkowo	Franciszek Raciniewski, Rzęczkowo
18.	Różankowo	"	Jan Górski, Pigrza	
19.	Cichoradz	"	Walenty Maćkiewicz, Siemoń	Józef Czajkowski, Siemoń
20.	Gutowo	"	Józef Katafiasz, Gutowo	
21.	Górsk	"	Franciszek Karczewski, Górsk	Józef Katafiasz, Gutowo
22.	Wielka Zławieś	"	Antoni Brzoskiewicz, Czarnowo	Walenty Żurek, Czarnowo
23.	Złotorja	"		Fr. Cieszyński, Złotorja

SĄDY ROZJEMCZE.

L. b.	Obwód rozjemczy wraz z przynależnymi miejscowościami	Imię i nazwisko sędzi rozjemczych i ich miejsce zamieszkania a) rozjemcy b) zastępcy	L. b.	Obwód rozjemczy wraz z przynależnymi miejscowościami	Imię i nazwisko sędzi rozjemczych i ich miejsce zamieszkania a) rozjemcy b) zastępcy
1.	Podgórz. Piaski Brzoza Stawki Rudak Strzelnica Art. Czerniewice	a) Wiktor Modrzejewski, Czerniewice b) Augustyn Skrzypnik, Podgórz	8.	Górsk Rozgarty Stary Toruń Pędzewo Smolno Przysiek	a) Józef Katafiasz, Gutowo b) Walenty Żurek, Czarnowo
2.	Bierzgłowo-Zamek Bierzgłowo-wieś Łążyn Łążynek	a) Franciszek Kołpacki, Łążyn b) Augustyn Adamski, Łążyn	9.	Kucborek Bisk. Papowo Folgowo Staw Papowo Dom.	a) St. Gościniak, Bisk. Papowo b) Leon Kamiński, Bielczyny
3.	Brzezinko Młyniec Jedwabno Gronowo Gronówko	a) Albin Czarnecki, Młyniec b) Stanisław Cywiński, Młyniec	10.	Kończewice Kończewice-wieś Bogusławki Kończewice-maj. Nawra Warszewice	a) Poeplau, Kończewice b) Leon Znaniński, Nawra
4.	Bielczyny Chrapice Skąpe Nowa-Chelmża	a) Leon Kamiński, Bielczyny b) St. Gościniak, Bisk. Papowo	11.	Lubicz Kaszczorek Rubinkowo Bielawy	a) Wilhelm Bartykowski, Lubicz b) Bolesław Piórkowski, Lubicz
5.	Cichoradz Siemoń-wieś Skłudzewo Rzęczkowo Siemoń-maj. Gierkowo z Otowicami Borek	a) Józef Raciniewski, Rzęczkowo b) Józef Czajkowski, Siemoń	12.	Lipniczki Grębocin Rogowo Rogówko	a) Roman Petlik, Grębocin b) Bronisław Orłowski, Grębocin
6.	Grzywna-Szlach. Grzywna Brąchnowo Browina Grzywna Bisk. Kowróż Kowróżek Brąchnówko	a) Damazy Boniecki, Brąchnowo b) Jan Podwójski, Brąchnowo	13.	Lulkowo Tylice Zakrzewko Łysomice Ostaszewo Wytrembowice Zegwirt	a) Augustyn Gruchała, Ostaszewo b) Marszał, Lulkowo
7.	Gutowo Gutowo-wieś Zarośle Cienkie Czarnebłoto Cegielnik Gutowo-maj. Szerokie	a) Józef Katafiasz, Gutowo b) Bronisł. Jędrzejkowski, Szerokie	14.	Łubianka Biskupice-wieś Biskupice-maj.	a) Ligmann, Łubianka b) Mięsikowski, Dębiny

L. b.	Obwód rozjemczy wraz z przynależnymi miejscowościami	Imię i nazwisko sędzi rozjemczych i ich miejsce zamieszkania a) rozjemcy b) zastępcy	L. b.	Obwód rozjemczy wraz z przynależnymi miejscowościami	Imię i nazwisko sędzi rozjemczych i ich miejsce zamieszkania a) rozjemcy b) zastępcy
15.	Nowa-Grabja Otłoczyn Brzezka Pieczenia Nowa-Grabja Karczemka z dworcem Otłoczyn	a) b) Franciszek Dolatowski, Otłoczyn	20.	Wrzosey Olek	a) Augustyn Gruchalla, Ostaszewo b) Karol Marszał, Lulkowo
16.	Nieszawka Wielka-Nieszawka Mała-Nieszawka Kozibór Dybowo Chrzast Filip Kąkol Regencja Cierpice Glinki z dworcem Cierpice	a) b) Ignacy Łabędzki, Nieszawka	21.	Wybcz Wybczyk Przečno Dębiny Słomowo	a) Jan Mięsikowski, Dębiny b) J. Ligmann, Lubianka
17.	Papowo Turzno Gostkowo Koniczynka Toruńskie Papowo Elsneroda Katarzynka	a) Antoni Podlaszewski, Turzno b) Franciszek Litkiewicz, Kamionka	22.	Zelgno Zajączkowo Liznowo Dźwiersno Witkowo Dziemiony	a) Marek Brudniak, Zelgno b) Antoni Domachowski, Zelgno
18.	Różankowo Świerczyny Leszcz Pigrza Świerczynki Piwnice	a) Jan Górski, Pigrza b) Karol Marszał, Lulkowo	23.	Zławieś Wielka-Zławieś Mała-Zławieś Toporzysko Czarnowo Stanisławka Kamieniec	a) Antoni Brzoskniewicz, Czarnowo b) Walenty Żurek, Czarnowo
19.	Sławkowo Pluskowęsy Mirakowo Kuczwały Morczyzny Kielbasin Kamionka maj. Kamionka wieś	a) Franciszek Litkiewicz, Kamionka b) Antoni Podlaszewski, Turzno	24.	Złotorja Silno Grabowiec Smolnik Kopanino Nowa-Wieś	a) Feliks Szczepanowski, Nowa-Wieś b) Bolesław Piórkowski, Lubicz

WYKAZ TAKSATORÓW BYDŁA I KONI.

Według § 17 przep. wyb. do ustawy zarazy bydłowej z dnia 25. VII. 1911 r. zatwierdzeni taksatorzy.

Nr. b.	Obwód wójtostwa	Taksatorzy do stwierdzenia wartości bydła zabitego wskutek zakaźnych chorób	Nr. b.	Obwód wójtostwa	Taksatorzy do stwierdzenia wartości bydła zabitego wskutek zakaźnych chorób
1.	Chelmża	M. Pryliński, rolnik, Chelmża St. Kozłowski, cechmistrz rzeź., Chelmża jako zastępcy: Wilhelm Trenkel, rolnik, Chelmża B. Jeszke, handlarz, Chelmża	2.	Podgórz	J. Szczmański, mistrz rzeź., Podgórz Maksymiljan Noga, mistrz rzeź., Podgórz

Nr. b.	Obwód wojtostwa	Taksatorzy do stwierdzenia wartości bydła zabitego wskutek zakaźnych chorób	Nr. b.	Obwód wójtostwa	Taksatorzy do stwierdzenia wartości bydła zabitego wskutek zakaźnych chorób
3.	Brzezinko	Albin Czarnecki, rolnik, Młyniec St. Lewandowski, urzęd. gosp., Brzezinko	13.	Otłoczyn	Ignacy Polanowski, rolnik, Brzeczka Fr. Dolatowski, rolnik, Otłoczyn
4.	Cichoradz	W. Maćkiewicz, rolnik, Siemoń J. Czajkowski, rolnik, Siemoń	14.	Papowo	W. Kochowicz, rolnik, Tor. Papowo Fr. Hoffmann, rolnik, Katarzynka
5.	Grzywna	B. Kamiński, rolnik, Grzywna T. Kostecki, rolnik, Grzywna	15.	Rzęczkowo	F. Szymański, rolnik, Skłudzewo, Fr. Jeliński, rolnik, Rzęczkowo
6.	Gutowo	B. Jędrzejkowski, właśc. ziem., Szerokie H. Chojnacki, właśc. realn., Czarnebloto	16.	Nieszawka	Kazimierz Juda, rolnik, Nieszawka Ignacy Łabędzki, rolnik, Nieszawka
7.	Kucborek	Fr. Sarnecki, właśc., Sław J. Spankiewicz, właściciel, Bisk. Papowo	17.	Różankowo	M. Krużyński, rolnik, Świerczyny Fr. Krużyński, rolnik, Świerczyny
8.	Kończewice	E. Niklewski, rządca, Nawra Fr. Młodzianowski, właśc., Bogusławki	18.	Sławkowo	Zygmunt Mellin, administrator, Kuczwały Kries, właśc. maj. Sławkowo
9.	Lubicz	M. Chojnacki, rolnik, Lubicz B. Śmieszny, rolnik, Lubicz	19.	Złotorja	Fr. Cieszyński, rolnik, Złotorja W. Kulwicki, rolnik, Złotorja
10.	Lipniczki	Śmieszny, rolnik, Grębocin W. Gołębiowski, rolnik, Grębocin	20.	Zławieś	Jan Trzaska, rolnik, Toporzysko A. Rutyna, rolnik, Toporzysko
11.	Lulkowo	Fr. Gabur, rolnik, Lulkowo Fr. Wojciechowski, rolnik, Lulkowo	21.	Zelgno	St. Czerwiński, rolnik, Dziemiony A. Michalski, rolnik, Liznowo
12.	Łubianka i Wybcz	J. Szłosowski, właśc. maj. Dębiny J. Żurek, rolnik, Dębiny			

**SPIS RADCÓW SIEROT.
A. Gminnych.**

Nr. b.	Nazwa miejscowości	Imię i nazwisko radcy sierot	Nr. b.	Nazwa miejscowości	Imię i nazwisko radcy sierot
1.	Bielczyny	Franciszek Cywiński	5.	Brachnowo	Kazimierz Nowracki
2.	Bierzgłowo	Hieronim Smiglewski	6.	Brzeczka	Władysław Wegnerowski
3.	Biskupice	Władysław Piotrowski	7.	Brzoza	Michał Duszek
4.	Bogusławki	Franciszek Jeliński	8.	Chrapice	Teofil Glimocki

Nr. b.	Nazwa miejscowości	Imię i nazwisko radcy sierot	Nr. b.	Nazwa miejscowości	Imię i nazwisko radcy sierot
9.	Czarnowo	Antoni Brzoskiewicz	38.	Papowo Tor.	Andrzej Wałazyński
10.	Czarnebloto	Emil Lüdtke	39.	Pędzewo	Jan Wunsch
11.	Cegielnik	Emil Szyliński	40.	Piaski	Stanisław Pawlik
12.	Dębiny	Jan Mięsikowski	41.	Pieczenia	Juljan Polanowski
13.	Folgowo	Kazimierz Lewandowski	42.	Rogowo	Dawid Szczepanowski
14.	Górsk	Emil Pansegrau	43.	Rogówko	Franciszek Romanowski
15.	Gostkowo	Franciszek Wenk	44.	Rozgarty	Józef Zek
16.	Grabowiec	Jan Kroening	45.	Rudak	Kurt Schönjahn
17.	Grębocin	Teodor Kowalski	46.	Rzęczkowo	Teofil Krzywdziński i Albert Lamprecht
18.	Gutowo	Konstantyn Gabski			
19.	Grzywna	Władysław Marcinkowski	47.	Siemoń	Mikołaj Dynasiński
20.	Kamionka	Władysław Dybowski	48.	Silno	Aleksander Piotrowski
21.	Kaszczorek	Teodor Ziółkowski	49.	Skape	Antoni Wardański
22.	Kopanino	Franciszek Papierkiewicz	50.	Skłudzewo	Jan Ziesmann
23.	Kończewice	Dominik Stąpniowski	51.	Smolnik	Karol Zabel
24.	Kozibór	Gustaw Weck	52.	Smolno	Artur Jahnke
25.	Łązyn	Teofil Kosiński	53.	Stanisławka	Wincenty Michałek
26.	Liznowo	Friedrich Blum	54.	Stary Toruń	Ernst Heise
27.	Łubianka	Feliks Strzyrzewski	55.	Staw	Władysław Kaczyński
28.	Lubicz	Zygmunt Ekowski	56.	Stawki	Franciszek Ćwikliński
29.	Lulkowo	Karol Marszał	57.	Świerczyny	Franciszek Krużyński
30.	Mała Nieszawka	Otton Brikaż	58.	Toporzysko	Robert Krüger
31.	Mała Zławieś	Jan Fenske	59.	Wrzosa	Antoni Jagielski
32.	Młyniec	Teodor Górny	60.	Wielka Nieszawka	Otton Krause
33.	Nieszawka	Maksymiljan Krüger	61.	Wielka Zławieś	Gustaw Jabs
34.	Nowa Chelmska	Albin Kowalski	62.	Zajączkowo	Bruno Schust
35.	Nowa Wieś	Teofil Lipiński	63.	Zarośle Cienkie	Jan Lis
36.	Ottoczyn	Józef Falleńczyk	64.	Zelgno	Henryk Górsk.
37.	Papowo Bisk.	Jan Sadowski	65.	Złotorja	Franciszek Olkiewicz

B. W obszarach dworskich.

1.	Bielawy	Stanisław Rumiński	32.	Lipniczki	Wiktor Janczarski
2.	Borek	Antoni Piechowiak	33.	Łysomice	Kończewski
3.	Biskupice	Franciszek Łubecki	34.	Mirakowo	
4.	Brąchnówko	Antoni Dąbrowski	35.	Morczyzny	
5.	Browina	Fryderyk Klussmann	36.	Nawra	Jan Sczaniecki
6.	Brzezinko	Józef Zdrojewski	37.	Nowa Grabja	Jan Waśk
7.	Cichoradz	Henryk Dreyer	38.	Olek	Zygmunt Jankowski
8.	Czerniewice	Wiktor Modrzejewski	39.	Ostaszewo	Jan Januszewski
9.	Dybowo	Jan Józefiak	40.	Papowo Dom.	Walenty Dobski
10.	Dźwiersno	Szczepan Rink	41.	Pigrza	Antoni Kamiński
11.	Elsneroda	Aswald	42.	Piwnice	Bernard Chojnacki
12.	Gierkowo	Bronisław Waliszewski	43.	Pluskowęsy	Piontkowski
13.	Gronowo	Franciszek Wiśniewski	44.	Przeczo	Januszewski
14.	Gronówko	Franciszek Wesołowski	45.	Przysiek	Ludwik Neumann
15.	Gutowo	Józef Katafiasz	46.	Różankowo	Klug
16.	Grzywna Szlachecka	Fryderyk Vorreyer	47.	Rubinkowo	Jan Wąż
17.	Grzywna Biskupia	Feliks Zieliński	48.	Siemoń	Teofil Siódmiak
18.	Jedwabno	Bolesław Lipiński	49.	Sławkowo	Bolesław Bogalewski
19.	Kamieniec Ieś.	Winkler	50.	Słomowo	Robert Tilk
20.	Kamionka	Jakób Bierzyński	51.	Świerczynki	Jan Lisiński
21.	Karczemka	Ignacy Polanowski	52.	Szerokie	Albert Windmüller
22.	Katarzynka	Wincenty Morawski	53.	Turzno	Jan Miżejewski
23.	Kielbasin	Marjan Wróblewski	54.	Tylicy	Buczkowski
24.	Kończewice	Michał Brzezicki	55.	Warszewice	Szczepan Mądraszewski
25.	Koniczynka	Zygmunt Żabkowski	56.	Witkowo	Andrzej Rumiński
26.	Kowróż	Leon Feldt	57.	Wybcz	Izydor Marcinkowski
27.	Kowróżek		58.	Wybczyk	Dr. Meyer zu Bexten
28.	Kucborek	Władysław Grochowski	59.	Wytrembowice	Robert Wilczewski
29.	Kuczwały	Tomasz Zawilowski	60.	Zamek Bierzgowski	Michalski
30.	Łążynek	Andrzej Steinke	61.	Zakrzewko	Władysław Maćkowski
31.	Leszcz	Jan Maćkowski	62.	Zęgwirt	Bernard Lesiński

SPIS AKUSZEREK OBWODOWYCH.

Nr. b.	Obwód akuszerski i do tego należące miejscowości	Imię i nazwisko akuszarki obwodowej	Miejsce zamieszkania	Nr. b.	Obwód akuszerski i do tego należące miejscowości	Imię i nazwisko akuszarki obwodowej	Miejsce zamieszkania
1.	Chełmża	Anastazja Berg Helena Maćkiewicz	Chełmża	8.	Kamionka Pluskowęsy Mirakowo Kuczwały Sławkowo Morczyń Kamionki Kielbasin Kamionka	Józefa Leska	Kamionka
2.	Podgórz Piaski	Leokadja Bochocka	Podgórz	9.	Kończewice Kończewice maj. Kończewice wieś Warszewice Nawra Bogusławki		
3.	Biskupice Wybcz Wybczyk Dębiny Łubianka Biskupice dwór Biskupice wieś Przečno Pigrza	Marta Piechocka	Bisukupice	10.	Lubicz Lubicz Bielawy Jedwabno Kaszczorek (Antoniewo)		
4.	Bierzgłowo Słomowo Bierzgłowo Zamek (z łąkami Świerczyńskimi) Łążynek Bierzgłowo wieś Łążynek leś. Olek	Marta Stenzel	Bierzgłowo u p. Bartosińskiego	11.	Lulkowo Tyjce, Zakrzewko Lulkowo, Łysomice Ostaszewo Wytrembowice Zęgwirt, Kowróż Kowróżek, Świerczyny Świerczynki Różankowo, Piwnice	Marja Reiska	Lulkowo
5.	Górszk Rozgarty Przysiek z kolonją Stary-Toruń Górszk Pędzewo Smolno	Klara Rotzol	Stary-Toruń	12.	Nowa Grabja Nowa Grabja Brzeczka Pieczenia Stanisławowo (kolonja) Poczałkowo (kolonja)		
6.	Gutowo Gutowo wieś Gutowo leśnictwo Zarośle Cienkie Szerokie Czarnebloto Cegielnik			13.	Papowo Toruńskie Turzno Gostkowo Koniczynka Papowo Tor. Elsneroda		
7.	Grzywna Szlachecka Grzywna Brąchnowo Brąchnówko Browina Grzywna Biskupice Grzywna-Szlachecka			14.	Rogówko Lipniczki Grębocin Rogowo Rogówko Brzezinko, Młyniec Czarnowo, Gronówko	Berta Fiszgalla	Grębocin

Nr. b.	Obwód akuszerski i do tego należące miejscowości	Imię i nazwisko akuszerki obwodowej	Miejsce zamieszkania	Nr. b.	Obwód akuszerski i do tego należące miejscowości	Imię i nazwisko akuszerki obwodowej	Miejsce zamieszkania
15.	Rzęczkowo Skłudzewo Borek Rzęczkowo	Marta Stenzel	Bierzgłowo u p. Bartosińskiego	20.	Wrzoso Wrzoso Rubinkowo Katarzynka		
16.	Rudak Rudak Stawki Czerniewice Brzoza	Anna Gertz	Podgórz	21.	Wielka Nieszawka Nieszawka Wielka Nieszawka Mała Nieszawka Dybowo maj. Kozibór		
17.	Skape Skape Chrapice Papowo Bisk. Folgowo Staw Bielczyny Papowo dwór Kucborek	Zawadzińska	Skape	22.	Zławieś W. Zławieś M. Zławieś Toporzysko Czarnowo Stanisławka Kamieniec	Witkowska	
18.	Otloczyn Otloczyn Karczemka			23.	Zelgno Zajączkowo Dźwiersno Zelgno Witkowo Liznowo Dziemiony Nowa Chelmża	Jadwiga Wernik	Liznowo
19.	Siemoń Siemoń wieś Siemoń maj. Cichoradz Gierkowo z Otowicami	Helena Plociniak	Siemoń u p. Kwiatkowskiego	24.	Złotorja Złotorja Grabowiec Kopanino Nowa wieś Silno Kaszczorek oprócz Antoniewa	Aniela Koczorska	Złotorja

Członkowie Sejmiku Wojewódzkiego:

1. Franciszek Dolatowski, rolnik, Otloczyn
2. Bronisław Orłowski, robotnik, Grębocin
3. Bronisław Kurzętkowski, burmistrz, Chelmża.

Członkowie Pomorskiej Izby Rolniczej:

1. Właściciel ziemski Jan Donimirski, Łysomice
2. Posiedziciel Albin Czarnecki, Młyniec
3. Kupiec Bronisław Hozakowski, Toruń.

Administracja długów i majątku powiatowego.

Długi powiatowe wynosiły w końcu 1921 roku:

1) Pożyczka powiatowa w obligacjach	166 879,— mk.
2) pożyczka z Powiatowej Kasy Oszczędności	391 459,05 „
3) zapisane hypoteki na nieruchomościach Rogówko-Grębocin	16 000 „
4) zapisana hypoteka na nieruchomości Górsk	3 596,— „
5) zapisana hypoteka na nieruchomościach Rzęczkowo	17 858,— „
6) Pożyczka z Powiatowej Kasy Oszczędności na zasiłki woj-skowe	500 000,— „
7) Pożyczka z Powiatowej Kasy Oszczędności na prace do-razne	15 000 000,— „
	<u>razem 16 095 792,05 mk.</u>

Z końcem 1922 roku, a więc sprawozdawczego wynosiły długi:

1) Pożyczka z Kasy Oszczędności	166 879,— mk.
2) Pożyczka z Kasy Oszczędności	363 575,37 „
3) hypoteki na nieruchomościach Rogowo, Grębocin, Górsk i Rzęczkowo	37 328,— „
4) Pożyczka z Powiatowej Kasy Oszczędności na zasiłki woj-skowe	500 000,— „
	<u>razem 1 067 782,37 mk.</u>

Zmniejszył się więc dług w stosunku do roku poprzedniego przez spłacanie długo i amortyzację o 15 028 009,68 mk., wyraźnie „piętnaścimiljónów dwadzieściaósm tysięcy dziewięć marek 68 fen“

Majątek powiatowy wynosił z końcem 1921 roku 44 167 213,30 marek i zmniejszył się przez sprzedaż:

1) starego samochodu o	4 000 000,— mk.
2) sprzedaż kamieniołomów na Śląsku Niem.	75 000,— „
	<u>razem o 4 075 000,— mk.</u>

Zwiększył się natomiast przez kupno:

1) Nowego samochodu o	150 000 000,— mk.
2) Wału parowego z przyborami o	150 000 000,— „
3) 8% złotej pożyczki w wysokości 790 złotych polskich za zamianą 200 000,— mk. długoterminowej pożyczki państwowej o	6 890 000,— „
4) Zakup 3 stadników, stacjonowanych w powiecie o	6 000 000,— „
	<u>razem 312 890 000,— mk.</u>

Pozatem zwiększyła się wartość majątku powiatowego cyfrowo przez dewaluację marki, tak, że wynosi z końcem 1922 roku 2 463 779 249,46 mk. polskich, a więc zwiększyła się w stosunku do 1921 roku o 2 419 854 273,07 mk., wyraźnie: dwamiljardy czterystadziestadwunastu ośmiusetpięćdziesiąttery tysiące dwieście siedemdziesiąt trzy mk. 7 fen.

Not. Wał parowy zakupiono za 20 000 000,— marek włącznie kosztów transportu i oczenia, razem z przyborami, t. j. jednym wozem mieszkalnym, jedną kufą do wody na czterech kołach i jednego wozu do węgla.

Dla polepszenia marnego bydłostanu w powiecie wyznaczono na cele stacjonowania stadników 3 000 000,— mk. Z kwoty tej zakupiono w końcu 1922 roku 2 stadniki i stacjonowano takowe w Łążyńcu i Toruńskim Papowie, ostatni jednakowoż przeniesiony został z powodu niedostatecznego wykorzystania do Brachnowa. W początku 1923 r. zakupiono trzeciego stadnika, który jest obecnie stacjonowany w Chełmży.

Zapomogi na cele oświatowe i naukowe.

W roku sprawozdawczym udzielono następujących subwencji na cele oświatowe i naukowe:

1) dla Towarzystwa byłych wojaków na Pomorzu i na zakup chorągwi	5 000,— mk.	6) Komitetowi Pomnika Józefa Poniatowskiego	20 000,— „
2) Komitetowi odbudowy kościoła w Płóczynie	10 000,— „	7) Rektorowi Uniwersytetu Lwów na cele wycieczki polskiej młodzieży akademickiej do Paryża	50 000,— „
3) Sekcji tkalni Ziemianek Pomorskich w Tor. Papowie na prowadzenie szkoły	10 000,— „	8) Uniwersytetowi Ludowemu w Bolszewie powiat Wejherowski na cele zbudowania gmachu szkolnego	50 000,— „
4) Wojewódzkiej Radzie Opieki Społecznej roczna składka dla uczni gimnazjalnych za granicą	50 000,— „	9) Towarzystwu Czytelni Ludowej, Grudziądz	50 000,— „
5) Magistratowi, Grudziądz na uruchomienie szkoły przemysłowej dla dziewcząt	40 000,— „	10) Szkole podkuwaczy koni w Toruniu	10 000,— „
		11) Towarzystwu opieki kulturalnej nad Polakami za granicą	100 000,— „

12) Na kurs wakacyjny nauczycieli	50 000,— „	tarskiej z Torunia 700 000,— marek i seminarzysty Feliksa Olszewskiego z Torunia 700 000,— mk.	1 400 000,— „
13) Na pomnik Moniuszki w Toruniu	50 000,— „		
14) Towarzystwu Czytelników Ludowych w Chełmży	200 000,— „	16) Związku Filomatów Pomorskich	200 000,— „
15) Stypendjum dla uczniów niezamożnych, kształcących się na nauczycieli, i to: dla seminarzystki Sylwji Zię-			

Pozatem jest Wydział Powiatowy członkiem zwyczajnym Macieży szkolnej, Gdańsk, której płaci składkę roczną obecnie 100 000,— marek.

Sprawozdanie

z działalności Lecznicy Powiatowej w Chełmży za rok 1922.

Zarząd Lecznicy sprawują:

- 1) jako kierownik lekarz p. dr. Świerczewski z Chełmży,
- 2) przełożona Siostra Asterja Kosińska z Chełmży,
- 3) siostry pielęgniarki:
Siostra Belana Pabiszakówna,
Siostra Bernarda Trzebiatowska,
Siostra Pelagja Łęgowska,
Siostra Amadeja Regulska.

W roku sprawozdawczym leczono 244 chorych.

Dawniejszy kierownik Lecznicy Powiatowej p. Dr. Mroczyński złożył swój urząd z dniem 1. listopada 1922 r., wobec czego Lecznica Powiatowa znalazła się w bardzo krytycznym położeniu z powodu braku lekarza, gdyż jedyny lekarz Polak w Chełmży p. Dr. Stęplewski z powodu poparzenia się, nadzoru w Lecznicy przejąć nie mógł. W tej przykłej sytuacji, w jakiej Lecznica się znajdowała, udał się Wydział Powiatowy do Lecznicy Miejskiej w Toruniu z prośbą o ewentualne wskazanie lekarza na kierownika Lecznicy. Za poradą p. Dr. Dandelskiego powierzył Wydział Powiatowy tymczasowe kierownictwo w Lecznicy p. Dr. Świerczewskiemu, któremu należy się wdzięczność i uznanie za to, że uczynił zadość prośbie i pospieszył natychmiast z pomocą. Wydział Powiatowy uznając w całej pełni po kilku miesiącach działalność p. Dr. Świerczewskiego, powierzył takowemu w styczniu b. r. na stałe kierownictwo Lecznicy. Pod fachowem i nawskroś wzorowem kierownictwem pana Dr. Świerczewskiego podniosła się Lecznica Powiatowa bardzo znacznie, nie tylko co do liczby chorych i przez to materialnie, lecz także co do celu samego Lecznicy, jakiemu ma służyć, gdyż p. Dr. Świerczewski jako chirurg i dzielny lekarz wyrobił sobie w krótkim stosunkowo czasie rozległą praktykę i bardzo dobrą opinię jako lekarz. Skutki kierownictwa uwidaczniają się najlepiej z następującego zestawienia:

- W Lecznicy znajdowało się chorych w czasie
- 1) od 1. 4. 1922 r. do 1. 11. 1922 r. 82 chorych,
 - 2) zaś w czasie od 1. 11. 1922. (t. j. od dnia objęcia kierownictwa przez p. Dr. Świerczewskiego) do 1. 4. 1923 r. 162 chorych.

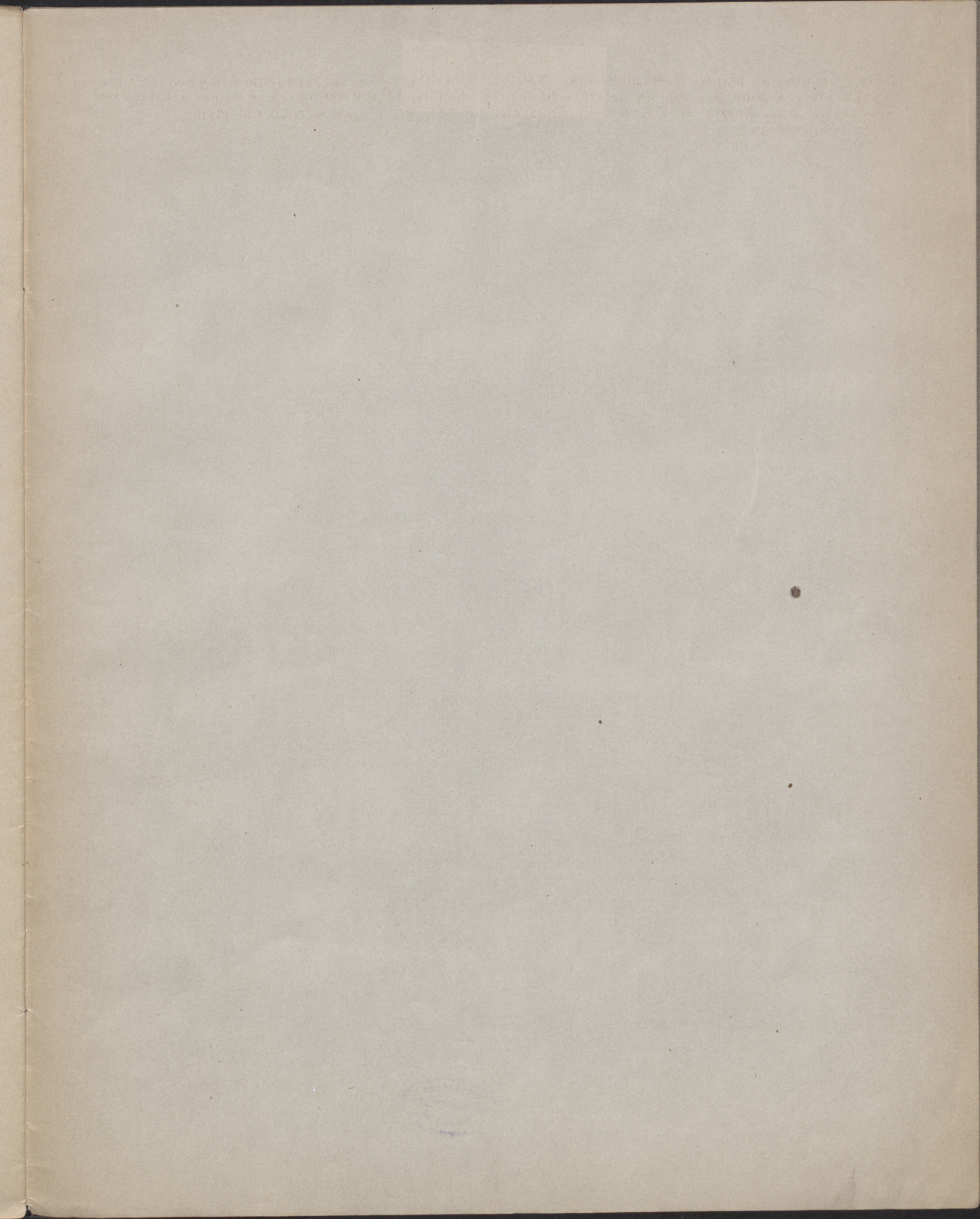
Liczba chorych zatem powiększyła się o 100 procent.

Wskutek tego stan finansowy Lecznicy tak się polepszył, że z bieżących dochodów Lecznicy można było porobić większe inwestycje, jak gruntowny remont Lecznicy, wynoszący 1 577 000 marek, dalej zakup nowej bielizny w wysokości 2 500 000,— mk., zakup narzędzi chirurgicznych w wysokości 1 200 000,— mk. i urządzenie kapliczki 850 000,— mk. Urządzenie kapliczki stało się niejako moralnym obowiązkiem po przejściu nowego zarządu przez władze polskie. Społeczeństwo też powiatu mające styczność z Lecznica złożyło w drodze dobrowolnych składek na zbożny ten cel 433 000,—mk. Przebudowę ubikacji na kapliczkę uskutecznilo również z funduszy Lecznicy ze zapomogą powiatu w wysokości 1 000 000,— mk., wyasygnowanej mocą uchwały Sejmiku Powiatowego z dnia 11. 12. 1922 r. Na wniosek Wydziału Powiatowego, skierowany do Pomorskiego Urzędu Wojewódzkiego, otrzymała Lecznica również subwencję rządową na zakup bielizny w wysokości 1 500 000,— mk.

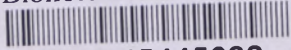
Nowourządzona kapliczka otrzymała jednakoż tylko połowę ołtarza, otrzymała natomiast tak dalece wewnętrzne urządzenie, że w dniu 26-tym majab. r. nastąpić mogło poświęcenie jej przez sędziwego jubilata i dziekana ks. radcę Fryntkowskiego z Chełmży w obecności miejscowego i okolicznego duchowieństwa, Starosty Czarlińskiego i przedstawicieli Magistratu Chełmżyńskiego.

Praca w Lecznicy zwiększyła się po objęciu kierownictwa przez p. Dr. Świerczewskiego przez większy napływ chorych i spowodowała ustanowienie dwóch dalszych sióstr i to Siostry Pelagji Łęgowskiej z dniem 1. 11. 1922 i Siostry Amadeji Regulskiej z dniem 2. 5. 1923.

Stan finansowy przedstawia się dzięki dzielnemu kierownictwu dosyć korzystnie. Bilans Lecznicy za rok 1921 przedłożony Sejmikowi Powiatowemu w dniu 11. grudnia 1922 wykazywał w dochodach 1 938 126,05 marek, w rozchodach 2 099 945,55 marek, tak, że niedobór wynosił 161 819,50 marek, pomimo, że opał dla Lecznicy zakupiono z funduszy Wydziału Powiatowego. Obecny stan finansowy za rok sprawozdawczy wykazuje w rozchodach 24 181 163,35 mk., w dochodach zaś 32 746 736,63 mk., tak, że nadwyżka wynosi 8 565 573,28 mk. W nadwyżce tej figurują niewpłacone dotychczas przez Kasy Chorych



Biblioteka Główna UMK

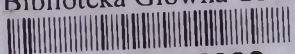


300045445682



W. 2766/52

Biblioteka Główna UMK



300045445682