

MEMORIAŁ

General Marii Wittek



+
ŚWITALSKA Maria

ps. "Jadwiga", "Marysie"
"Skelske"

(1914 - 1943.)

AK

Lublin

Kom. Okr.

3696 / WSK

SPIS ZAWARTOŚCI TECZKI — ŚWITALSKA Menie

3696 / WSK

I/1. Relacja ✓ K. 10, s. 10.

I/2. Dokumenty (sensu stricto) dotyczące osoby relatora ✓ K. 8, s. 9

I/3. Inne materiały dokumentacyjne dotyczące osoby relatora —

II. Materiały uzupełniające relację ✓ K. 28, s. 32

III/1 – Materiały dotyczące rodziny relatora —

III/2 – Materiały dotyczące ogólnie okresu sprzed 1939 r. —

III/3 – Materiały dotyczące ogólnie okresu okupacji (1939-1945) —

III/4 – Materiały dotyczące ogólnie okresu po 1945 r. —

III/5 – inne... —

IV. Korespondencja ✓ K. 4, s. 4

V. Nazwiskowe karty informacyjne ✓ 23

VI. Fotografie ✓ zob. też I/1/1, II/1, II/4

II/1. Relacja:

- Relacja Marii Ścitalskiej opr. pna M. Suleja i W. Mintala, Msp. z dopiskami odryciny i ofiar. Fotop. oryg. K-4, s. 1-4.
- Relacja opr. pna E. 2. i D. Kr. Msp. oryg. K-3, s. 5-7
- Biogram Ścitalskiej Marii opr. pna E. 2. i D. Kr. do III t. "słownika VM Kobiół". (S. V. 2006). Msp. oryg. z odryciny i wycięciem. K-3, s. 8-10.



Przyjęli M. Sulej i W. Misztel first address Siostrozy w Lublinie
 H. 22 1954 / WSK-412 / 07

11/1/1915 I 2011
 W "miejscu" by Kar
 haw w roku
 od 1925 haw w roku
 30-35 do - mowa
 35 Kształt i haw
 37 h Hawa Garwoli
 38 do - mowa



Przy Kar
 1925 w haw
 1939 Kształt Przy Kar
 haw haw

SI 01/10

ŚWITALSKA

† **Maria ŚWITALSKA** (1914-1943)
 22 III 1914 - 17K Lublin
 11389

Urodziła się 22 marca 1914r. w Lublinie jako córka Stanisława i Antoniny z Furtaków. Jej ojciec był majstrem w Lubelskiej Fabryce Wag, a matka gospodynią domową. W latach 1921-1928 uczęszczała do siedmioklasowej szkoły ćwiczeń przy Państwowym Seminarium Nauczycielskim Żeńskim im. ks. Grzegorza Piramowicza. Ze szkoły ćwiczeń przeszła do Seminarium, które ukończyła w czerwcu 1933r. z wynikiem dobrym. Od jesieni tego roku do czerwca 1936r. pracowała jako opiekunka dzieci w Koedukacyjnej Szkole Powszechnej Wacławy Arciszowej w Lublinie. W roku szkolnym 1936/1937 odbyła praktykę nauczycielską w Szkole Powszechnej Nr 9 na ul. Strażackiej. Jednocześnie zaliczyła I rok studiów filozoficznych jako słuchaczka nadzwyczajna Wydziału Nauk Humanistycznych KUL. Przerwała jednak studia, gdyż w roku szkolnym 1937/1938 otrzymała stałą pracę w szkole powszechnej w Garwolinie. Od września 1938r. pracowała w szkole powszechnej w Nałęczowie i wtedy wznowiła studia na KUL. W marcu 1939r. zdała egzamin na nauczyciela publicznych szkół powszechnych. W czerwcu 1939r. zaliczyła drugi rok studiów. Ze szkołą powszechną w Nałęczowie związana była do śmierci w 1934r. [w czasie okupacji uczyła także na tajnych kompletach.]

Od szesnastego roku życia należała do harcerstwa. W 1925r. wstąpiła do 8 Lubelskiej Drużyny Harcerskiej Żeńskiej im. Zofii Chrzanowskiej przy Państwowym Seminarium Nauczycielskim Żeńskim w Lublinie. W latach 1930-1935 była drużynową 6 Lubelskiej Drużyny Harcerskiej Żeńskiej przy Szkole Powszechnej nr 12. Drużyną opiekowała się sama harcmistrzyni Maria Walciszewska, nauczycielka tej szkoły, a jednocześnie komendantka Chorągwi Lubelskiej Harcerki. W latach 1934-1935 pełniła

x/ obchodzą Seminarium nauczycielskie nie miały prawa wstąpić do harcerstwa



funkcję instruktorki objazdowej Komendy Chorągwi Lubelskiej Harcerek i komendantki Hufca Harcerek Hrubieszów. W styczniu 1935r. ukończyła kurs łączności w Wojskowym Centrum Wyszkożenia Łączności w Zegrzu, w marcu – kurs ratownictwa ogólnego i przeciwgazowego dla Instruktorów Drużyn Ratowniczych PCK, a w lipcu tego roku – radiowy kurs krótkofalowy w 1 Pułku Radiotelegraficznym w Warszawie. Od września 1935r. była komendantką Hufca Harcerek Lublin II, a od jesieni referentką ^{pr} ~~(Przysposobienia do Obrony Kraju)~~ w Komendzie Chorągwi Lubelskiej Harcerek. W październiku 1937r. w związku z podjęciem pracy nauczycielskiej w Garwolinie objęła funkcję komendantki tamtejszego Hufca Harcerek. Po przeniesieniu do Nałęczowa objęła tam drużynę harcerek przy szkole powszechnej. Niebawem zorganizowała tam także pozaszkolną drużynę harcerek im. Emilii Plater. W czasie wakacji uczestniczyła w obozach i kursach, często jako komendantka. Między innymi w 1939r. była komendantką obozu drużynowych Chorągwi Lubelskiej w Hamerni ~~nad rzeką Sopot na Różtożu~~. Na początku 1939r. mianowana została Komendantką Pogotowia Harcerek Chorągwi Lubelskiej. W czerwcu nadano jej stopień harcmistrzyni. Pod koniec sierpnia, w sytuacji bezpośredniego zagrożenia wojną, zorganizowała w Lublinie, przy ul. Zielonej punkt dyspozycyjny Pogotowia Harcerek działający do połowy września. Tutaj władze cywilne i wojskowe zgłaszały się o pomoc harcerek przy kopaniu rowów przeciwlotniczych, oraz w służbie łączności, sanitarnej i gospodarczej. Służby takie harcerki lubelskie podjęły we wrześniu m. in. w Komendach Miasta i Garnizonu, w centrali telefonicznej kuratorium szkolnego, w szpitalach oraz punktach opieki społecznej. Po zajęciu Lublina przez Niemców hm Maria Świtalska uczestniczyła w organizowaniu pomocy uchodźcom i jeńcom wojennym. W październiku, kiedy wznowiono naukę w szkołach, kontynuowała pracę nauczycielską w Nałęczowie. Często przyjeżdżała do Lublina, współpracując – pod kierownictwem hm Marii Walciszewskiej – przy organizowaniu konspiracyjnej Chorągwi Harcerek, jako członek jej komendy. Po aresztowaniu w lutym 1941r. Marii Walciszewskiej przez pewien czas ukrywała się, ponieważ gestapo interesowało się mieszkaniem jej matki w Lublinie. ^{do prz...} ~~Czynnie angażowała się w działalność ZWZ, a następnie AK w ramach WSK.~~ Posługiwała się pseudonimami „Jadwiga”, „Marysia” i „Skalska”. Początkowo kierowała zespołem kurierek i łączniczek przydzielonych z harcerstwa do dyspozycji Komendy Okręgu ZWZ-AK. Po aresztowaniu we wrześniu 1941r. Wiktorii Bielak objęła funkcję kierowniczką łączności konspiracyjnej w sztabie okręgu. Funkcję tę pełniła do początku września 1943r.

*suproba Bismarck
Walciszewska
Bielakowa
Halciszewska
Switalska*

W styczniu 1943r. w czasie łapanki na dworcu kolejowym w Lublinie, gdzie znalazła się jadąc z Nałęczowa, została zatrzymana i osadzona na Majdanku. Po kilku dniach, staraniem komendantki chorągwi hm Danuty Magierskiej, udało się ją wykupić za pieniądze wyasygnowane przez Komendę Okręgu Lubelskiego AK. ~~Pobyt na Majdanku nie załamał jej.~~ ^{Wiedzi} W dalszym ciągu podejmowała się zadań, m. in. organizowała pracę dla wysiedleńców z Zamojszczyzny. Niosła pomoc dzieciom z Zamojszczyzny przetrzymywanym przez Niemców w Nałęczowie. Nie zważając na panującą w obozie dziecięcym epidemię tyfusu osobiście dostarczała tam zbierane wśród okolicznej ludności – bieliznę, koce, lekarstwa oraz żywność. ^{Była także opieką w tej samej materii}

Wiosną 1943r. została powołana na stanowisko komendantki chorągwi. Stanowisko to objęła po hm Danucie Magierskiej, która została w tym czasie zastępczynią referentki ^{wojewódzkiej} WSK. ^{4 ewent.} Jednocześnie Maria Świtalska została wycofana ze służby łączności konspiracyjnej by mogła bezpiecznie pracować w harcerstwie, nie narażając siebie i podległych dziewcząt.

2 listopada 1943r. gdy wracała pociągiem z odprawy komendantek chorągwi w Warszawie została zatrzymana przez żandarmerię niemiecką z Dębina. Podczas rewizji pasażerów pociągu w podwójnym dniu jej torby znaleziono obciążające materiały. Żandarmi wysadzili ją z pociągu w Puławach, przewieźli do aresztu w Dęblinie i powiadomili gestapo w Lublinie. Tej samej nocy (z 2 na 3 listopada) odebrała sobie życie. Zwłoki jej żandarmeria wydała władzom gminnym celem pochowania na miejscowym cmentarzu. Po tajemniczym zaginięciu komendantki grono instruktorek lubelskich podjęło intensywne poszukiwania. W kilkanaście dni później hm Małgorzata Szewczyk odnalazła jej świeżą mogiłę na cmentarzu w Irenie – Dęblinie.

Rozkazem Nr 112/BP z 1943r. Komendant Główny Armii Krajowej odznaczył ^{poimieniem} ś.p. obywatelkę „Marysię” z WSK KO Lublin Krzyżem Srebrnym Virtuti Militari „za niezłomną postawę wobec wroga i śmierci w obronie honoru Polski”.

^{czy to tytuł?} W dniu 18 października 1948r. staraniem instruktorek Chorągwi Lubelskiej nastąpiła ekshumacja i uroczysty pogrzeb hm Marii Świtalskiej. Jej zwłoki zostały złożone na lubelskim cmentarzu przy ul. Unickiej w grobowcu ufundowanym przez harcerki dla dwóch komendantek konspiracyjnej Chorągwi Lubelskiej Harcerki – Marii Świtalskiej i Marii Walciszewskiej.

inne kopie dokumentu

albo kierownik urzędu Referatu albo referentka

1/ obywatelka - podobnie jak w Pol; bo nie było jeszcze prawni żołnierze

Źródła:

DW UdsKiOR, Wniosek ZG ŚZZAK o weryfikację Krzyża Srebrnego ~~Virtuti Militari~~ nadanego pośmiertnie Marii Świtalskiej. *dale*

Caban J., *Ludzie Lubelskiego Okregu Armii Krajowej*, Lublin 1995, s. 191, 233 (fot.).

Jarzębowski K., *Świtalska Maria 1914-1943*, „Harcerstwo” 1988 nr 8, s. 28-32 (fot.).

Jarzębowski K., *Świtalska Maria*, w: *Słownik biograficzny miasta Lublina*, t. 1, Lublin 1993, s. 265-266.

Ślaski J., *Polska Walcząca* (wyd. 3), Warszawa 1990, s. 425.

Wyczańska K., (red.), *Harcerki 1939-1945. Relacje – pamiętniki*, Warszawa 1985, s. 44, 431, 432, 446.

Słownik uczestniczek walk o niepodległość Polski 1939-1945. Poległe i zmarłe w okresie okupacji niemieckiej, Warszawa 1988, s. 339.

źródła



ŚWITALSKA Maria (1914-1943), przedwojenna nauczycielka i działaczka harcerska, 1939 komendantka Pogotowia Harcerek w Lublinie, od 1940 jako „Jadwiga”, także „Marysia”, i „Skalska” kierowniczką harcerskiego zespołu łączniczek i kurierek dla Sztabu Komendy Okręgu ZWZ-AK Lublin, potem kierowniczką łączności konspiracyjnej tego Sztabu, równocześnie nauczycielka tajnego nauczania, od wiosny 1943 komendantka Lubelskiej Chorągwi Harcerek

Maria Świtalska urodziła się 22 III 1914 w Lublinie w rodzinie robotnika Stanisława Świtalskiego i Antoniny z d. Furtak, miała dwoje młodszego rodzeństwa. W 1928 ukończyła siedmioklasową szkołę ćwiczeń przy Żeńskim Państwowym Seminarium Nauczycielskim w Lublinie, a w 1933 absolwentka tego seminarium. Po śmierci ojca w 1932 pomagała matce w utrzymaniu rodziny pracując do 1936 jako opiekunka dzieci. Po odbyciu rocznej praktyki nauczycielskiej pracowała rok w szkole powszechnej w Garwolinie, potem rok w Nałęczowie, a w marcu 1939 zdała egzamin państwowy na nauczyciela publicznych szkół powszechnych. Przez lata 1937-39 była równocześnie słuchaczką nadzwyczajną Wydziału Nauk Humanistycznych KUL.

Od 1925 jako uczennica związana z harcerstwem, pełni od 1930 drużynowej, potem w latach 1935-1939 kolejno funkcję komendantki Hufca Harcerek w Hrubieszowie, Lublinie II, Garwolinie i Nałęczowie, mianowana na początku 1939 Komendantką Pogotowia Harcerek Chorągwi Lubelskiej otrzymawszy stopień harcmistrzyni. Już w styczniu 1935 ukończyła kurs łączności w Wojskowym Centrum Wyszkożenia Łączności w Zegrzu, potem kurs ratownictwa ogólnego i przeciwgazowego dla Instruktorów Drużyn Ratowniczych PCK, oraz radiowy kurs krótkofalowy w 1 Pułku Radiotelegraficznym w Warszawie.

Po wybuchu wojny Maria wraz z całym Pogotowiem Harcerek uczestniczy w Lublinie przy kopaniu rowów przeciwlotniczych i kieruje pomocniczą służbą łączności, sanitarną i gospodarczą w Komendzie Garnizonu, a po zajęciu miasta przez Niemców współorganizuje pomoc uchodźcom i jeńcom wojennym. W październiku 1939 powróciła do Nałęczowa, kontynuując tam pracę nauczycielską i współorganizując pod kierownictwem hm M. Walciszewskiej (VM) komendę konspiracyjną Chorągwi Harcerek. W styczniu 1940 zaprzysiężona jako „Jadwiga”, także „Marysia” i „Skalska” z ZWZ, potem AK współorganizuje harcerski zespół łączniczek i kurierek do dyspozycji Komendy Okręgu ZWZ-AK. Po aresztowaniu w lutym 1941 M. Walciszewskiej ukrywała się, ale po aresztowaniu we wrześniu tr. W. Bielak (VM), objęła jej funkcję Kierowniczką Łączności Operacyjnej w

Sztapie KO ZWZ Lublin. Równocześnie czynna w tajnym nauczaniu. W styczniu 1943, po zatrzymaniu w łapance, osadzona na Majdanku, ale po kilku dniach wykupiona za pieniądze Komendy Okręgu, ponownie podjęła służbę konspiracyjną, także w zakresie obrony cywilnej organizując pomoc i pracę dla wysiedleńców z Zamojszczyzny, przeważnie dzieci. Kiedy po przewiezieniu dzieci do Nałęczowa wybuchła epidemia tyfusu brzusznego nadal dostarczała im zbierane wśród okolicznej ludności – bieliznę, koce, lekarstwa oraz żywność. Wiosną 1943 powołana na stanowisko komendantki Lubelskiej Chorągwi Harcerek, wycofana dla bezpieczeństwa ze służby łączności. Została aresztowana w czasie powrotu z odprawy komendantek chorągwi w Warszawie przez zandarmerię niemiecką z Dębłina dnia 2 XI 1943 z obciążającymi materiałami, które jednak zdążyła zniszczyć. Przewieziona do aresztu w Dęblinie, w nocy z 2 na 3 listopada odebrała sobie życie (powiesiła się na szaliku). Zwłoki jej wydano władzom gminnym i została pochowana na cmentarzu w Irenie – Dęblinie.

Maria Świtalska Rozkazem Komendy Okręgu Lubelskiego AK Nr 50 z 7 II 1944 - na podstawie Rozkazu Komendanta Głównego Armii Krajowej Nr 112/BP z 1943 - została odznaczona pośmiertnie Krzyżem Srebrnym Virtuti Militari za *niezlomną postawę wobec wroga i śmierć w obronie honoru Polski*. Nadanie zostało zweryfikowane przez MON 15 IV 1992.

Po wojnie, 18 X 1947, zwłoki M. Świtalskiej ekshumowano i złożono na lubelskim cmentarzu przy ul. Unickiej w grobowcu, ufundowanym przez harcerki dla niej i dla M. Walciszewskiej. W Nałęczowie ulica przy której mieszkała, nosi jej imię. Jej imię nosi także drużyna harcerska przy szkole podstawowej nr 37 w Lublinie i szczep harcerski przy szkole podstawowej nr 16.

Siostra Marii, Sabina zam. Bednarska, mieszka w Lublinie.

APAK, T. 3696/WSK (tamże materiały przekazane przez Z. Kitównę); Biblioteka KUL, Dział Rękopisów, sygn. 1298: *Lubelska Chorągiew Harcerek 1939-1944* (praca zbiorowa), passim; DW UdsKiOR, wniosek ZG ŚZŻAK o weryfikację Krzyża Srebrnego Virtuti Militari nadanego pośmiertnie Marii Świtalskiej; protokół Nr 3 z dnia 15 IV 1992 Komisji MON ds. Odznaczeń i Mianowań Kombatantów;

Caban, Mańkowski, *ZWZ-AK w Lublinie*, 314, fot. przed s. 17; Caban J., *Ludzie Lubelskiego Okręgu Armii Krajowej*, Lublin 1995, s. 191, 233 (fot.); *Harcerki 1939-1945*, passim; Jarzembowski K., *Świtalska Maria 1914-1943*, *Harcerstwo. Miesięcznik ZHP* 1988, nr 8, s. 28-32 (fot.); tenże, *Świtalska Maria*, w: *Słownik biograficzny miasta Lublina*, t. 1, Lublin

1993, s. 265-266; Kabzińska K., *Harcerki Lubelskiej Chorągwi ZHP w formacjach wojskowych SZP-ZWZ-AK i w WSK w l. 1939-1945 w: Służba Polek...*, cz. 4, s. 316-317, 319-320, 323; *Sł. uczestniczek...*, s. 339; *Sylwetki kobiet-żołnierzy*, t. 1, Toruń 2003, s. 220; *Ślaski, Polska...*, t. 3, s. 248; Wesołowski, *Order VM... i PRL. Kaw. VM...* – brak wzmianki; Witkowska S., *Komendantki Lubelskiej Chorągwi Harcerek z okresu okupacji niemieckiej 1939-1944: hm Maria Walciszewska, hm Maria Świtalska*, Lublin 2004, s. 11-17; Wyczańska K., (red.), *Harcerki 1939-1945. Relacje-pamiętniki*, Warszawa 1985, s. 44, 431, 432, 446; *Zawołać...*, t. 1, s. 308



274 Dw. Biogramy przez EZ i Dw. do III t. got. 5 IV 2006 r. 11/18
"Stowmike vlt kobiet" LP
Pkom. D.b.

ŚWITALSKA Maria (1914-1943), przedwojenna nauczycielka i działaczka harcerska, 1939 komendantka Pogotowia Harcerzek w Lublinie, od 1940 jako „Jadwiga”, także „Marysia”, i „Skalska” kierowniczką harcerskiego zespołu łączniczek i kurierek dla Sztabu Komendy Okręgu ZWZ-AK Lublin, potem kierowniczką łączności konspiracyjnej tego Sztabu, równocześnie nauczycielka tajnego nauczania, od wiosny 1943 komendantka Lubelskiej Chorągwi Harcerzek

Maria Świtalska urodziła się 22 III 1914 w Lublinie w rodzinie robotnika Stanisława Świtalskiego i Antoniny z d. Furtak, miała dwoje młodszego rodzeństwa. W 1928 ukończyła siedmioklasową szkołę ćwiczeń przy Żeńskim Państwowym Seminarium Nauczycielskim w Lublinie, a w 1933 absolwentka tego seminarium. Po śmierci ojca w 1932 pomagała matce w utrzymaniu rodziny pracując do 1936 jako opiekunka dzieci. Po odbyciu rocznej praktyki nauczycielskiej pracowała rok w szkole powszechnej w Garwolinie, potem rok w Nałęczowie, a w marcu 1939 zdała egzamin państwowy na nauczyciela publicznych szkół powszechnych. Przez lata 1937-39 była równocześnie słuchaczką nadzwyczajną Wydziału Nauk Humanistycznych KUL.

Dw.

Od 1925 jako uczennica [związana z harcerstwem], pełni od 1930 drużynowej, potem w latach 1935-1939 kolejno funkcję komendantki Hufca Harcerzek w Hrubieszowie, Lublinie II, Garwolinie i Nałęczowie, mianowana na początku 1939 Komendantką Pogotowia Harcerzek Chorągwi Lubelskiej [otrzymawszy stopień harcymistrzyni]. Już w styczniu 1935 ukończyła kurs łączności w Wojskowym Centrum Wyszkożenia Łączności w Zegrzu, potem kurs ratownictwa ogólnego i przeciwgazowego dla Instruktorów Drużyn Ratowniczych PCK, oraz radiowy kurs krótkofalowy w 1 Pułku Radiotelegraficznym w Warszawie.

funkcja
[7 mianowana w marcu 1939]
D.b.

Po wybuchu wojny Maria wraz z całym Pogotowiem Harcerzek uczestniczy w Lublinie przy kopaniu rowów przeciwlotniczych i kieruje pomocniczą służbą łączności, sanitarną i gospodarczą w Komendzie Garnizonu, a po zajęciu miasta przez Niemców współorganizuje pomoc uchodźcom i jeńcom wojennym. W październiku 1939 powróciła do Nałęczowa, kontynuując tam pracę nauczycielską i współorganizując pod kierownictwem hm M. Walciszewskiej (VM) komendę konspiracyjną Chorągwi Harcerzek. W styczniu 1940 zaprzysiężona jako „Jadwiga”, także „Marysia” i „Skalska” z ZWZ, potem AK współorganizuje harcerski zespół łączniczek i kurierek do dyspozycji Komendy Okręgu ZWZ-AK. Po aresztowaniu w lutym 1941 M. Walciszewskiej ukrywała się, ale po aresztowaniu we wrześniu tr. W. Bielak (VM), objęła jej funkcję Kierowniczki Łączności Operacyjnej w

Sztabie KO ZWZ Lublin. Równocześnie czynna w tajnym nauczaniu. W styczniu 1943, po zatrzymaniu w łapance, osadzona na Majdanku, ale po kilku dniach wykupiona za pieniądze Komendy Okręgu, ponownie podjęła służbę konspiracyjną, także w zakresie obrony cywilnej organizując pomoc i pracę dla wysiedleńców z Zamojszczyzny, przeważnie dzieci. Kiedy po przewiezieniu dzieci do Nałęczowa wybuchła epidemia tyfusu brzusznego nadal dostarczała im zbierane wśród okolicznej ludności – bieliznę, koce, lekarstwa oraz żywność. Wiosną 1943 powołana na stanowisko komendantki Lubelskiej Chorągwi Harcerek, wycofana dla bezpieczeństwa ze służby łączności. Została aresztowana w czasie powrotu z odprawy komendantek chorągwi w Warszawie przez żandarmerię niemiecką z Dębłina dnia 2 XI 1943 z obciążającymi materiałami, które jednak zdążyła zniszczyć. Przewieziona do aresztu w Dęblinie, w nocy z 2 na 3 listopada odebrała sobie życie (powiesiła się na szaliku). Zwłoki jej wydano władzom gminnym i została pochowana na cmentarzu w Irenie – Dęblinie.

Maria Świtalska Rozkazem Komendy Okręgu Lubelskiego AK Nr 50 z 7 II 1944 - na podstawie Rozkazu Komendanta Głównego Armii Krajowej Nr 112/BP z 1943 - została odznaczona pośmiertnie Krzyżem Srebrnym Virtuti Militari za *niezlomną postawę wobec wroga i śmierci w obronie honoru Polski*. Nadanie zostało zweryfikowane przez MON 15 IV 1992 2 nr. zaświadczenie DK-773-3.

H.D.W.

Po wojnie, 18 X 1947, zwłoki M. Świtalskiej ekshumowano i złożono na lubelskim cmentarzu przy ul. Unickiej w grobowcu, ufundowanym przez harcerki dla niej i dla M. Walciszewskiej. W Nałęczowie ulica przy której mieszkała, nosi jej imię. Jej imię nosi także drużyna harcerska przy szkole podstawowej nr 37 w Lublinie i szczepek harcerski przy szkole podstawowej nr 16.

Siostra Marii, Sabina zam. Bednarska, mieszka w Lublinie, ^{Te}tem zmarła.

H.D.W.

APAK, T. 3696/WSK (tamże materiały przekazane przez Z. Kitównę); Biblioteka KUL, Dział Rękopisów, sygn. 1298: *Lubelska Chorągiew Harcerek 1939-1944* (praca zbiorowa), passim; DW UdsKiOR, wniosek ZG ŚZŻAK o weryfikację Krzyża Srebrnego Virtuti Militari nadanego pośmiertnie Marii Świtalskiej; protokół Nr 3 z dnia 15 IV 1992 Komisji MON ds. Odznaczeń i Mianowań Kombatantów;

Caban, Mańkowski, *ZWZ-AK w Lublinie*, 314, fot. przed s. 17; Caban J., *Ludzie Lubelskiego Okręgu Armii Krajowej*, Lublin 1995, s. 191, 233 (fot.); *Harcerki 1939-1945*, passim; Jarzembowski K., *Świtalska Maria 1914-1943*, *Harcerstwo. Miesięcznik ZHP* 1988, nr 8, s. 28-32 (fot.); tenże, *Świtalska Maria*, w: *Słownik biograficzny miasta Lublina*, t. 1, Lublin

1993, s. 265-266; Kabzińska K., *Harcerki Lubelskiej Chorągwi ZHP w formacjach wojskowych SZP-ZWZ-AK i w WSK w l. 1939-1945 w: Służba Polek...*, cz. 4, s. 316-317, 319-320, 323; *Sł. uczestniczek...*, s. 339; *Sylwetki kobiet-żołnierzy*, t. 1, Toruń 2003, s. 220; *Ślaski, Polska...*, t. 3, s. 248; Wesołowski, *Order VM... i PRL. Kaw. VM...* – brak wzmianki; Witkowska S., *Komendantki Lubelskiej Chorągwi Harcerek z okresu okupacji niemieckiej 1939-1944: hm Maria Walciszewska, hm Maria Świtalska*, Lublin 2004, s. 11-17; Wyczańska K., (red.), *Harcerki 1939-1945. Relacje-pamiętniki*, Warszawa 1985, s. 44, 431, 432, 446; *Zawołać...*, t. 1, s. 308



- I/2. Dokumenty (sensu stricto) dotyczące osoby relatora
- Wniosek = SZZAK do MON o weryfik. Knyžia VM dla Švital'skij Marii wraz z relacją Nr 1 (Aukietz ...), z 1997 r. Msp/rkp. k. 2, s. 1-3.
 - Do WSK - 4yuzg z rozkazem Komendy Obrzgu Nr. 50, z dnia 7. II. 44 (tuz egruipiane) Msp. ksero, k. 3, s. 4-6.
 - Zaświadczenie Nr DK-773-3 z dn. 15. 04. 1992. Odznaczenie pośmiertne Uzyżem Srebrnym Ord. VM. Msp. ksero, k. 1, s. 7.
 - Protokół Nr 3 Komisji MON ds Odznaczeń i Mianowań Kombatantów z dn. 15. 04. 1992. Msp. ksero, k. 2, s. 8-9.





Komisia

Nv 639

2/2/1

ŚWIATOWY ZWIĄZEK
ŻOŁNIERZY ARMII KRAJOWEJ

ZARZĄD GŁÓWNY

ul. Złota 81
00-819 Warszawa
tel. 24-15-48

MINISTERSTWO OBRONY NARODOWEJ	
DEPARTAMENT KADR	
nr. <i>1124</i>	
Wydane dnia <i>1997-04-10</i> 2.	
Vol. <i>5/5</i>	Ark. <i>6</i>
07	07

L.dz. *2194/92*

Warszawa, dn. *1.04.* 19*92* r.

Y. min. Patań
82-4-4

Ministerstwo Obrony Narodowej

Departament Kadr

w/m

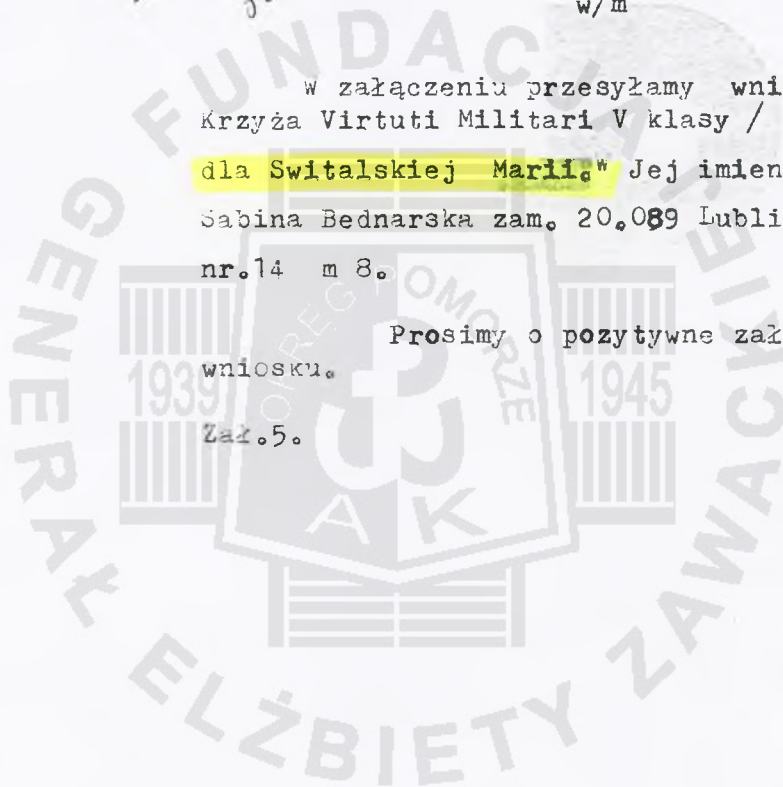
w załączeniu przesyłamy wniosek o weryfikację Krzyża Virtuti Militari V klasy / posmiertnie / dla Switalskiej Marii.* Jej imieniu występuje siostra Sabina Bednarska zam. 20,089 Lublin, ul. Biernackiego nr.14 m 8.

Prosimy o pozytywne załatwienie niniejszego wniosku.

Załącz. 5.

WICEPREZES
Zarządu Głównego

Jan Kiljański



Ankieta ubiegającego się o weryfikację odznaczenia /pośmiertnie/

Krzyż Virtuti Militari V klasy

.....
nazwa orderu lub odznaczenia

1. Nazwisko SWITALSKA 2. Imiona Maria
3. Pseudonim "Marysia", "Skalska"
4. Imiona rodziców Stanisław, Antonina z d. Furtak
5. Data i miejsce urodzenia 22 marca 1914 r. Lublin /zm. 2.11.1943/
6. Dokładny adres zamieszkania /podać kod i województwo/
Sabina Będnańska - siostra - 20-089 Lublin, ul
7. Przynależność do organizacji kombatanckiej
8. Przebieg służby wojskowej
9. Przebieg służby konspiracyjnej w SZP, ZWZ, AK - Okręg Lubelski
- a/ data wstąpienia grudzień 1939 r.
- b/ nazwa oddziałów Komenda Okręgu - łączność konspiracyjna 1939-41,
Wojskowa Służba Kobiet/kierowniczka sekcji łączności/ 1942-43.
10. Kiedy i przez kogo odznaczony oraz jakim rozkazem rozk. Komendanta
Głównego AK nr 112/BP z 1943r./w zał. wyciąg z rozk. Kom. Okr.nr.50/
11. W jakich walkach i akcjach brał udział /miejscowości i daty/
/ zał. życiorys opublikowany w miesięczniku ZHP "Harcerstwo" 1988 nr 8/
12. Posiadane ordery i odznaczenia, nazwa i data nadania
-
-
-
-

/ załączyć kserokopię dokumentów o odznaczeniu, Można wykorzystać do opisu odwrotną stronę ankiety, lub załączyć opis na dodatkowej kartce/

17 marca 1992r.
data

PRZEWODNICZĄCY
Komisji Odznaczeń i Awansów

Teofil Roguski

.....
podpis

Będnańska
z d. Switalskie

SWIATOWY ZWIĄZEK ŻOŁNIERZY
ARMII KRAJOWEJ
ZARZĄD GŁÓWNY
00 821 Warszawa, ul. Złota nr 81

Św. Związek Żołnierzy A.K.
przedkłada niniejszy wniosek
z prośbą o przyznanie odznaczenia

Swiatowy Związek
ŻOŁNIERZY ARMII KRAJOWEJ
ZARZĄD GŁÓWNY
KOMISJA d/s ODZNACZENI

[Signature]

Wanigwa 1.04.1992.



Przyśledź K. Jerzembowska' meilem 3X 2007r.
12a. do p. 558/02, B470

II/2/4

Do W.S.K.

Wyciąg z rozkazu Komendy Okręgu Nr.50 z dn.7.II.44.

Komenda Okręgu
L.2.64./SS
dn.7.II.44.

Komendant Główny P.Z.P. rozkazem Nr.112/BP odznaczył orderem
Virtuti Militari
ś.p.ob. M a r y s i ę z W.S.K. K.O.
za niezłomną postawę wobec wroga i śmierć w obronie honoru Polski

Komendant Okręgu

Za zgodność odpisu:

7.2.44

11/2/5

Do W.S.K.

Wyciąg z rozkazu Komendy Okręgu Nr.50 z dn.7.II.44.

Komenda Okręgu
L.../SS
dn.7.II.44.

Komendant Główny P.Z.P. rozkazem Nr.112/BP odznaczył orderem
Virtuti Militari

ś.p.ob. M a r y s i ę z W.S.K. K.O.
za niezłomną postawę wobec wroga i śmierć w obronie honoru Polski

Komendant Okręgu

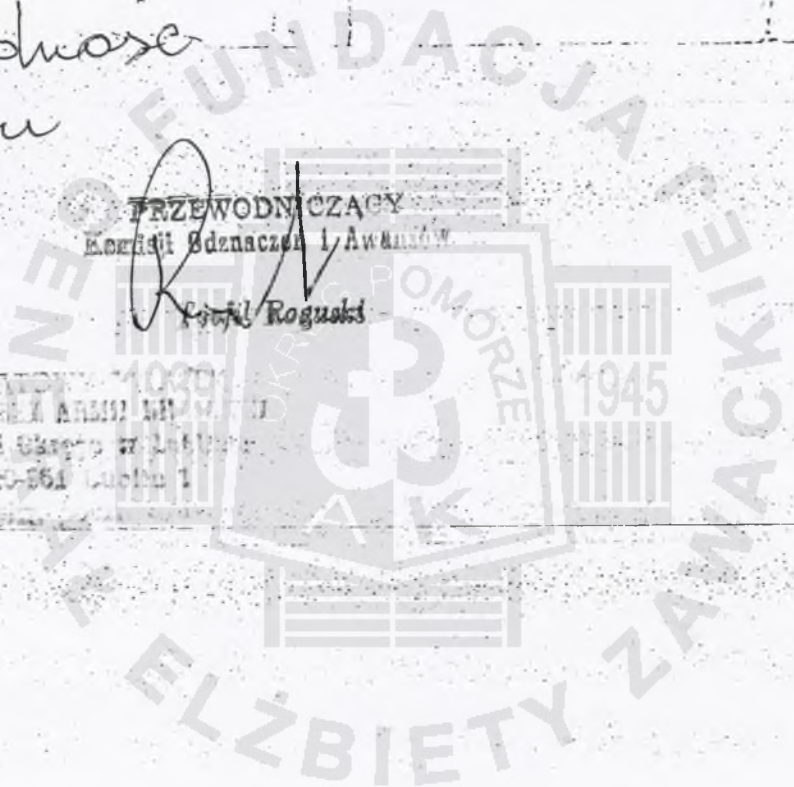
Za zgodność odpisu:

*Za zgodność
odpisu
Lublin*

PRZEWODNICZĄCY
Komisji Sędziackiej I Awansów

Roguski

SWIATOWY 10301
ZELAZNA ARMIA NIEMCÓW
Zarząd Okręgu w Lublinie
20-161 Lublin 1



Przytel k. Janembowski 26507 lp. 535/074 B 470

II/2/6

Do W.S.K.

Wyciąg z rozkazu Komendy Okręgu Nr.50 z dn.7.II.44.

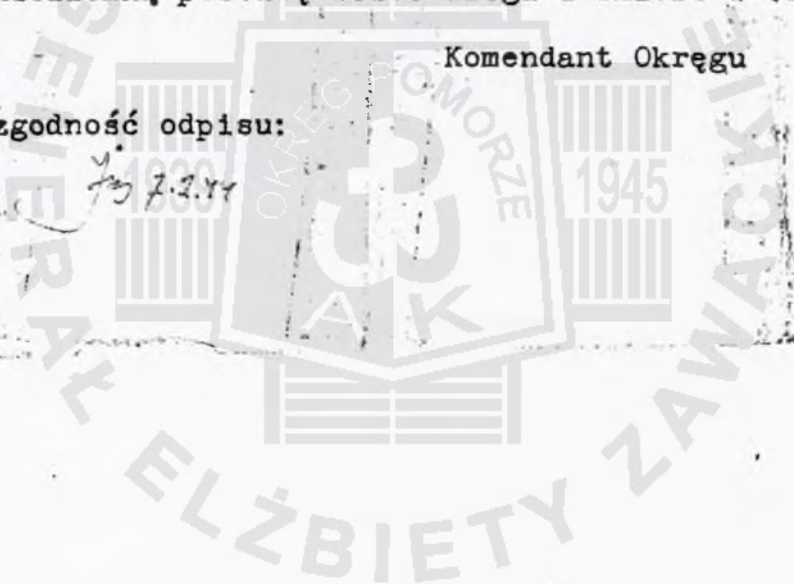
Komenda Okręgu
L.264./SS
dn.7.II.44.

Komendant Główny P.Z.P.rokazem Nr.112/BP odznaczył orderem
Virtuti Militari
ś.p.ob. M a r y s i ę z W.S.K. K.O.
za niezłomną postawę wobec wroga i śmierć w obronie honoru Polsk:

Komendant Okręgu

Za zgodność odpisu:

7.2.44



1/2/7

ZASWIADCZENIE

Nr DK-773-3

WARSZAWA

data 15.04.1992 r.

Zaświadcza się, że

ŚWITALSKA Maria

c. Stanisława

za udział w walkach
w szeregach Armii Krajowej

został(a) odznaczony (a)
pośmiertnie
KRZYŻEM SREBRNYM

ORDERU VIRTUTI MILITARI



SZEF
DEPARTAMENTU KADR MON

[Handwritten signature]

Przyśłać k. Jermolowicza mailem 3x07
1201 do p. 558/07, B 470 |

Janusz WOJSZ

PROTOKÓŁ Nr 3

Komisja MON ds. Odznaczeń i Mianowań Kombatantów w dniu 15.04.1992r.
w składzie:

Przewodniczący	- płk Tadeusz BAŁACHOWICZ
V-ce przewodniczący	- ppłk Leszek SARANIECKI
	- ppłk Edward LESZCZYŃSKI
Sekretarz	- mjr Zbigniew PAŁASZ
Członkowie	- płk w st.sp. Mieczysław KUREK
	- ppłk w st.sp. Czesław ZABOROWSKI
Przedstawiciel Dep. Wych. WP	- mjr Adam CRAWIEC
Przedstawiciele Urzędu ds. Kombatantów i Osób Represjonowanych	- Pan Jan GOZDAWA-GOLEBIEWSKI
	- Pan Zbigniew DYMIŃSKI
Przedstawiciele ZG ŚSŻAK	- Pan Jan KILJAŃSKI
	- Pan Stanisław JASTRZEBSKI
Przedstawiciel ZG ZKR Pib. WP	- Pan Marian GORTAT
Przedstawiciel KK BCH	- Pan Zenon MARCZAK
Przedstawiciel ZG ZZ NSZ	- Pan Jerzy NACHEMAN
Przedstawiciel PSZ na Zach.	- Pan Mieczysław MARKIEWICZ

rozpatrując sprawy w oparciu o przedstawione dokumenty stwierdza
że niżej wymienieni kombatanci zostali przez kompetentnych dowódców
odznaczeni:

KRZYŻEM SREBRNYM ORDERU VIRTUTI MILITARI

1. BIAŁOSZEWICZ Włodzimierz s. Stefana ur. 16.06.1902 r.
AK
50-950 Wrocław, ul.

2. NEJMITZ Włodzimierz s. Jana ur. 4.02.1925 r.
AK
45-245 Opole, ul.

310 - 3. PIETRASZCZYK Władysław s. Józefa ur. 17.05.1924 r.
AK
80-423 Gdańsk-Wrzeszcz, ul.

311 - 4. RYMWID-KŁODZIŃSKI Władysław s. Władysława ur. 9.09.1926 r.
AK
02-001 Warszawa

312 - 5. SZCZEPAŃSKI Henryk s. Marcelego ur. 16.12.1915 r.
- 1939 r.
00-375 Warszawa, ul.

KRZYŻEM SREBRNYM ORDERU VIRTUTI MILITARI - POŚMIERTNIE

313 - 6. ŚWITALSKA Maria c. Stanisława ur. 22.03.1914 r.
AK
Odbiera siostra: Sabina Bednarska
20-089 Lublin, ul.

KRZYŻEM WALECZNYCH

314 - 7. ANDRUSZKIEWICZ Jerzy s. Jerzego ur. 15.09.1925 r.
AK
05-468 Warszawa, ul.

315 - 8. DACZKO Jan s. Józefa ur. 15.08.1915 r.
PSZ
20-355 Lublin, ul.

316 - 9. FELCZAK Stanisław s. Zygmunta ur. 12.05.1916 r.
- 1939 r.
00-478 Warszawa,

317 - 10. KIEDROWSKI Kazimierz s. Teodora ur. 16.02.1908 r.
PSZ
00-464 Warszawa, ul.

318 - 11. KIMSZAŁ Sławomir s. Antoniego ur. 2.06.1924 r.
AK
71-247 Szczecin, ul.

II. Materiały uzupełniające relację:

- Art. Kazimierza Janębowskiego "Mania Świtalska" w "Harcerstwo"
- Miesięcznik ZHP, 1988 nr. 8, s. 28-32. Fotogr. Dwa egz. Msp.
Kserokopia, k. 5 s. 1-7
- "Świtalska Maria" w "Słownik Biograficzny Miasta Lublina",
tom I, Lublin 1993 - 2 egzemplarze, s. 265-266. Msp. Ksero,
k. 4, s. 8-11.
- "Świtalska Maria ps. Marysia, Skalska" w: "Ludzie lubelskiego
okręgu AK" 1995, autor: Ireneusz Caban. Msp. Kserokopia,
k. 2, s. 12-13.
- "Komendantki lubelskiej Chorągwi Harcererek z okresu (...) 1939-
1944". Lublin - maj 2004. s. Tytułowa oraz 1-4 i 11-13, k. 10 s. 14-23
- Kazimierz Janębowski "Lubelskie Harcmistrzynie (...).
Kraków, 2007. Msp. Fotogr. Ksero. k. 2, s. 24-26.
- Caban Ireneusz "Ludzie lubelskiego Okr. Ak". str. 191-192 i 232-233
Msp. Ksero. k. 3, s. 27-29.
- Świtalska Maria ... źródła, opr. i przesłane pod Krystynę
Hołtonicę - Msp. Drgs. k. 1, s. 30.
- Mania Świtalska ... powstała z deszczyniska, 27. III. 2005.
Msp. Ksero, Hrp. wyp. k. 1, s. 31-32.



"Harcerstwo. Miesiąc -
wiel 2HP" 1988 nr 8,
sierpień, s. 28 - 32

KAZIMIERZ JARZEMBOWSKI



✓m

Maria Świtalska (1914-1943)

Maria Świtalska, pseud. "Marysia", "Jadwiga", "Skalska", urodziła się 22 marca 1914 r. w Lublinie jako najstarsza z trójga dzieci Stanisława, majstra w Lubelskiej Fabryce Wąg i Antonny z domu Furtak. W latach 1921-1928 uczęszczała do 7-klasowej szkoły świeżeń przy Państwowym Seminarium Nauczycielskim Zeńskim im. Grzegorza Piramowicza w Lublinie, a następnie do tegoż Seminarium, które ukończyła w 1933 r. z wynikiem dobrym. Nie mogła znaleźć pracy w szkołach lubelskich o którą było trudno, zwłaszcza zaś dla początkującej nauczycielki. Nie decydowała się na podjęcie jej poza Lublinem, gdyż po śmierci ojca (w 1932 r.) chciała być przy matce, by pomóc jej w wychowywaniu znacznie młodszego rodzeństwa. W 1934 r. przez okres kilku miesięcy pracowała w prywatnej szkole Artyszowej w Lublinie. Stałą pracę nauczycielską rozpoczęła dopiero we wrześniu 1936 r. w szkole powszechnej nr 9 przy ul. Strzałackiej w Lublinie, gdzie skierowana została przez Inspektora Szkolnego Mlejskiego w celu odbycia rocznej praktyki nauczycielskiej. Przez pierwsze dwa miesiące odbywała bezpłatną praktykę, a następnie uzyskała płatne zastępstwo z obowiązkiem nauczania 21 godzin tygodniowo i wynagrodzeniem 52 zł 50 gr miesięcznie. W tym też roku rozpoczęła studia na Wydziale Humanistycznym Katolickiego Uniwersytetu Lubelskiego. Po zaliczeniu pierwszego roku przerwała je, gdyż otrzymała z Inspektora Szkolnego w Puławach skierowanie do pracy w Garwolinie jako nauczycielka kontraktowa publicznej szkoły powszechnej nr 2. Uczyła tam przez cały rok szkolny 1937/38. Z dniem 1 września 1938 r. Inspektor Szkolny w Puławach przemił Marię Świtalską do pu-

blicznej szkoły powszechnej w Naleczowie (ul. Prusa), gdzie zatrudniona została jako nauczycielka tymczasowa. Wznowiła wówczas przerwane studia na KUL-u, zaliczając w 1939 r. drugi rok studiów. W marcu 1939 r. zdała praktyczny egzamin na nauczyciela publicznego przed komisją egzaminacyjną Inspektora Szkolnego w Puławach.

W okresie okupacji nadal uczyła w Naleczowie podejmując pracę w październiku 1939 r. po wznowieniu nauki w szkołach. Na skutek zarządzenia niemieckich władz okupacyjnych ograniczającego ilość planowy stanowisk nauczycieli publicznych szkół powszechnych, Inspektor Szkolny w Puławach udzielił Marii Świtalskiej z dniem 1 kwietnia 1940 r. bezterminowego bezpłatnego urlopu. Ponowne przywrócenie jej do służby w charakterze nauczycielki szkoły powszechnej w Naleczowie nastąpiło dopiero w nowym roku szkolnym od 1 września 1940 r. W szkole tej uczyła już nieprzerwanie do końca życia, tj. do 2 listopada 1943 r.

Równoległe z pracą nauczycielską Maria Świtalska oddawała się z pasją służbie harcerskiej, w której przeszła wszystkie etapy od szeregowej do komendantki chorągwi i udziału w pracach Głównej Kwatery Harcerek.

W 1925 r. wstąpiła do 8 Lubelskiej Drużyny Harcerskiej Żeńskiej im. Zofii Chrzanowskiej działającej przy Państwowym Seminarium Nauczycielskim Zeńskim w Lublinie. Tam złożyła przyrzeczenie harcerskie i zdobyła wszystkie stopnie młodzieżowe, pełniąc kolejno funkcje zastępowej, przybocznej i drużynowej. Latem 1933 r. była członkiem kadry na obozie dla drużynowych, zorganizowanym przez Komendę Chorągwi w Borkowie Kartuskim na Pomorzu. Komendantką tego oboza była pkm Danuta Magierska. Jeszcze jako uczennica seminarium Maria Świtalska objęła 6 LDHZ przy szkole powszechnej nr 12 w Lublinie, którą prowadziła do jesieni 1935 r. Drużyną opiekowała się nauczycielka tej szkoły hm Maria Waliszewska, ówczesna komendantka Chorągwi Lubelskiej Harcerek. Ona to już znacznie wcześniej dostrzegła u Marii Świtalskiej predyspozycje instruktorskie oraz wielkie zaangażowanie w pracy harcerskiej. Ukierunkowała więc jej działalność, wdrażając stopniowo do prac w komendzie chorągwi.

W styczniu 1934 r. Komenda Chorągwi powołała trzy instruktorki objazdowe: hm Różę Błężyńską, pkm Cecylię Mierzińską i Marię Świtalską. Zadaniem ich było udzielanie pomocy jednostkom harcerskim w terenie nie posiadającym kadry instruktorskiej ani odpowiednio przygotowanych drużynowych. Będąc instruktorką objazdową Maria Świtalska prowadziła nadal 6 LDHZ oraz objęła funkcję komendantki hufca Hrubieszów i pełniła ją do jesieni 1935 r. W latach 1934 i 1935 była komendantką leśnych obozów harcerskich tego hufca.

W styczniu 1935 r. ukończyła instruktorski kurs łączności w Wojskowym Centrum Wyszkolenia Łączności w Zegrzu, a w czerwcu tego roku radiowy kurs krótkofalowy w 1 Pułku Radiotelegraficznym w Warszawie. Kursy te organizowała Główna Kwatera Harcerek. W lutym 1935 r. Maria Świtalska weszła w skład chorągwiowej komisji sprawnościowej Przystosowania do Obrony Kraju (P. do O.K.). Aktywnie uczestniczyła w przygotowaniach drużyny łączności na Złot Jubileuszowy w Spale (1935 r.), w czasie którego pełniła funkcję przybocznej kierowniczką łączności pkm Natalii Jasnińskiej. Służba łączności na zlocie operacyjnej w Lublinie na lubelskiej drużynie składającej się z 40 harcerek. Dziwczęta pełniły funkcje sygnalistek, gońców pieszycy i cyklistek oraz zapewniały łączność przewodową i radiową, w sierpniu 1935 r. M. Świtalska powołana została jako instruktorka łączności na kurs zorganizowany przez Główną Kwaterę Harcerek nad jez. Narocz. W roku szkolnym 1935/36 pełniła funkcję komendantki hufca Lublin II i weszła w skład komendy chorągwi, obejmując w 1936 r. referat Przystosowania do Obrony Kraju, który prowadziła do października 1937 r. Podharcmistrzynią mianowaną została w 1936 r. W lipcu 1937 r. była członkiem kadry na obozie sprawnościowym hufców białogórskiego i hrubieszowskiego w Kutanach (woj. wołyńskiej).

Po podjęciu pracy w Garwolinie (1 września 1937 r.) zwolniona została ze stanowiska referentki P. do O.K. i gospodyni Komendy Chorągwi, a mianowana komendantką hufca Garwołin. Ślad często jeździła do Warszawy, współpracując z GKH w zakresie służby łączności. W październiku 1937 r. mianowana została jedną z dziewięciu zastępowych w Drużynie Instruktorskiej (ponad 80 osób) powołanej przy Komendzie Chorągwi. W skład drużyny, kierowanej przez hm Marię Waliszewską, wchodziły harcmistrzyni, podharcmistrzyni, drużynowe po probie i instruktorki specjalności z terenu całej chorągwi.

Po przeniesieniu się do Nałęczowa (1 września 1938 r.) również na tym terenie aktywne wzięcia się do działalności harcerskiej. Objęła istniejącą przy szkole podstawowej drużynę harcerską oraz zorganizowała pozaszkolną Drużynę Harcerki im. Emalii Płater. Wspólnie z miejscową nauczycielką i instruktorką p/mn Marią Chodorowską zorganizowały w Nałęczowie pierwszy na terenie hucia puławskiego zastęp instruktorski, którego zadaniem było m.in. szkolenie zastępowych, przybocznych i drużynowych.

W czerwcu 1939 r. p/mn Maria Światłaska została mianowana harcmistrzynią i instruktorką łączności. Latem tegoż roku prowadziła w Hameni oboz drużynowych Lubelskiej Chorągwi Harcerki.

Jeszcze we wrześniu 1938 r. Naczelniczka Harcerki powołała Pogotowie Harcerki w całej organizacji. Komendantką Pogotowia została mianowana hm Józefina Łapińska (komendantka Harcerskiej Szkoły Instruktorskiej na Buczu). Z czasem powołano również komendantki pogotowia poszczególnych Chorągwi; w Lubelskiej została nią Maria Światłaska, pełniąc tę funkcję aż do zajęcia Lublina przez Niemców (18 września 1939 r.). W końcu sierpnia zorganizowała w Lublinie punkt dyspozycyjny Pogotowia Harcerki przy ul. Zielonej, który czynny był przez całą dobę aż do połowy września. Tu instytucje, władze cywilne i wojskowe zgłaszały zapotrzebowanie na pomoc harcerki zarówno przy kopaniu rowów przeciwniefortecznych, jak i do prac w służbach specjalistycznych, zwłaszcza łączności, sanitarniej i gospodarczej. Służby te harcerki podjęły m.in. w Komendach Miasta i Garnizonu, w centrali telefonicznej kuratorium szkolnego, w szpitalach oraz w punktach żywienia i opieki społecznej. Po zajęciu Lublina przez Niemców Maria Światłaska uczestniczyła w organizowaniu pomocy uchodźcom i jeńcom wojennym. W październiku, kiedy wznowiono naukę w szkołach, kontynuowała pracę nauczycielską w Nałęczowie. Często przyjeżdżała do Lublina, współdziałając przy organizowaniu konspiracyjnej Chorągwi Harcerki, jako członek jej komendy, której komendantką była hm Maria Walciszewska.

Od stycznia 1940 r., po nawiązaniu przez komendę chorągwi kontaktów ze Sztabem Okręgu Lubelskiego ZWZ, Maria Światłaska kierowała harcerskim zespołem łączności i kwaterunek dla potrzeb Sztabu Okręgu w zakresie łączności wewnętrznej i zewnętrznej.

Na terenie Nałęczowa wraz z p/mn Marią Chodorowską uczestniczyła w tajnym nauczaniu młodzieży. Po aresztowaniu Marii Walciszewskiej (18 lutego 1941 r.) przez pewien okres ukrywała się opuszczając Nałęczów, ponieważ uprzedzono ją, że gestapo zainteresowało się mieszkaniem jej matki w Lublinie, sprawdzając kto w nim zamieszkuje.

Po zorganizowaniu na szczelbu Komendy Okręgu Wojskowej Służby Kobiet (WSK) Maria Światłaska została kierowniczką sekcji łączności.

W styczniu 1943 r. w czasie tapanki na dworcu kolejowym w Lublinie, gdzie znalazła się jadąc z Nałęczowa, została zatrzymana i osadzona w obozie na Majdanku. Po kilku dniach, staraniem komendantki chorągwi hm Danuty Magierskiej, udało się ją wykupić za pieniądze wyasygnowane przez AK. Kilikrotnie popłynęła do obozu na Majdanku nie zamając jej. Niezwykle odwazna i przekonana o słuszności sprawy podejmowała się nadal wielu różnych niebezpiecznych przedsięwzięć. Wraz z nią na bół i cierpienia innych bardzo energicznie zajęła się organizowaniem pracy dla wysiedleńców z Zamojszczyzny, wśród których przeważali dzieci. Kiedy po przewiezieniu ich do Nałęczowa wybuchła epidemia tyfusu brzusznego, Maria Światłaska nie zważając na niebezpieczeństwo zakażenia, nosiła im osobiste pomoc dostarczając bieliznę, koce, lekarstwa oraz żywność zbieraną od okolicznych mieszkańców.

Wiosną 1943 r. Maria Światłaska powołana została na stanowisko komendantki chorągwi, po usłudzejacej hm Danucie Magierskiej, zbyt mocno zaangażowanej w Wojskowej Służbie Kobiet (zastępczyni referentki wojewódzkiej WSK). M. Światłaska została wycofana ze służby łączności w WSK, by mogła bezpieczniej pracować na odcinku harcerskim, nie narazając siebie i dziewcząt. Stało się jednak inaczej, gdyż w drodze powrotnej z odprawy komendantki chorągwi w Warszawie w dniu 2 listopada 1943 r. została aresztowana. Po rewizji dokonanej w podągu, w podróży w dniu jej torby podrożnej znaleziono obciążające materiały. Podobno w tym czasie je z rąk żandarmerii i wyrzucenia przez okno wagonu. Żandarmerii wysadzili ją w Puławach i przewieźli najbliższym pociągiem do aresztu w Dęblinie. W

mrocznych godzinach nocy, w obrachunku ze swoimi siłami, które dotąd nigdy nie zawiodły, Maria Światłaska znalazła ostateczne rozwiązanie przyjętych na siebie zobowiązań. Odebrała sobie życie w nocy z 2 na 3 listopada 1943 roku, powiesiwszy się na własnym szalku. Zwłoki wydano Gminie do pochowania. Po tajemniczym zaginięciu komendantki grono instruktorów lubelskich podjęło intensywne poszukiwania. Po kilkunastu dniach hm Małgorzata Szezyk odnalazła jej świeżą mogiłę na cmentarzu w Irenie koło Dęblina, identyfikując zwłoki po odkryciu grobu.

W dniu 18 października 1947 r. staraniem instruktorów Chorągwi Lubelskiej nastąpiła ekshumacja, uroczysty pogrzeb i złożenie zwłok w grobowcu ulundowanym przez harcerki dla dwóch komendantek konspiracyjnej Chorągwi Lubelskiej Har-Marii Walciszewskiej. Grobowiec znajduje się w Lublinie na cmentarzu przy ul. Umkłej.

Hm Maria Światłaska została pośmiertnie odznaczona przez Komendanta Głównego Armii Krajowej Krzyżem Wirtuti Militari V kl. (zachował się wyciąg z rozkazu Komendy Okręgu Lubelskiego AK z dnia 7 lutego 1944 roku).

W Nałęczowie — ulicy przy której mieszkała, nadano nazwę Marii Światłaskiej. W Lublinie jej imię noszą drużyna harcerska przy szkole podstawowej nr 37 i szereg harcerski przy szkole podstawowej nr 16. Uroczystość nadania imienia i wręczenia sznandaru szczerpowi odbyła się 30 listopada 1987 r. w gmachu szkoły.

Hm Maria Światłaska c. Staniława (1914-1943)

WYKAZ SŁUŻBY HARCERSKIEJ (niepełny)

1. STOPNIE INSTRUKTORSKIE

- Podharcmistrzyni — 1936 r. (AAN, ZHP, sygn. 2601)
- Harcmistrzyni — rozk. Nacz. Harcerki L.9 z 20.06.1939 (WU nr 6/39)
- Instruktorka łączności — rozk. Nacz. Harcerki L.9 z 20.06.1939 (WU nr 6/39)

2. ODBZNACZENIA

- Krzyż Wirtuti Militari V kl. (pośmiertnie) — Rozkaz Komendy Okręgu Lubelskiego AK nr 50 z 07.02.1944 na podstawie rozkazu Komendanta Głównego AK Nr 112/BP
- Odznaka 25-lecia harcersstwa na Lubelszczyźnie — Uchwala Komisji Odznaczeniowej przy Zarządzie Okręgu ZHP w Lublinie z dnia 24.05.1937

3. UKONCZONE KURSY

- Instruktorski kurs łączności w Wojskowym Centrum Wyszakolenia Łączności w Zegrzu zorganizowany przez GKH — 27.12.1934—17.01.1935
- Kurs II klasy ratownictwa ogólnego i przeciwegazowego dla drużyn ratowniczych PCK zorganizowany przez Zarząd Okręgu Lubelskiego PCK — 16.02.—26.03.1935
- Radiowy kurs krótkofalowy w I Pułku Radiotelegraficznym w Warszawie zorganizowany przez GKH — 20.06—02.07.1935 — „Łącznik” z 08.06.1935 (AAN, ZHP, sygn. 2055)
- Kurs metodyczny dla instruktorów łączności w Szkole Instruktorskiej na Buczu — 27.12.1937—07.01.1938.

● Kurs komendantów i zastępców komendantów obrony przeciwlotniczej domow mieszkalnych zorganizowany przez Garwoliński Obwód Powiatowy LOPP — 03.04.1938.

4. OBOZY I ZLOTY

- Członek kadry na kursie drużynowych zorganizowanym przez Komendę Chorągwi w Borkowie Kartuskim — 22.07—12.08.1933.
- Komendantka obozu Hufca Hrubieszów — Rozkaz Komendantki Chorągwi Lubelskiej L.7 z 06.06.1934.
- Komendantka obozu Hufca Hrubieszów w Izowie — 15 — 21.06.35 — „Łącznik” z 08.06.1935 (AAN, ZHP, sygn. 2055).
- Przyboczna kierowniczką służby łączności na Jubileuszowym Zlocie Harcerstwa w Spale — 11 — 25.07.1935 — Rozkaz Komendantki Chorągwi Lubelskiej L. 8/35 — „Łącznik” z 27.04.1935 (AAN, ZHP, sygn. 2055)
- Instruktorka łączności na kursie zorganizowanym przez GKH nad jez. Narocz — 01 — 28.08.1935 — Raport KCh Lub. za 1935 r. (AAN, ZHP, sygn. B-333 — B-335)
- Członek kadry na obozie sprawnościowym hufców biłgorajskiego i hrubieszowskiego w Kurhanach — 22.06—15.07.1937 — „Łącznik” w „Rozkazach i Okólnikach Zarządu Okręgu Lubelskiego ZHP” z 10.10.1937
- Komendantka obozu drużynowych Chorągwi Lubelskiej w Hanemni — RNH L.9 z 20.06.1939 (WU nr 6/39).

5. PENIONE FUNKCJE

- Drużynowa 8 LDHZ w Lublinie — 1932—1933
- Drużynowa 6 LDHZ w Lublinie — 1933—1935
- Instruktorka objazdowa Komendy Chorągwi Lubelskiej Harcererek — Pismo KCh do GKH z 25.01.1934 (AAN, ZHP, sygn. 2053)
- Komendantka Hufca Hrubieszów — 1934—1935 — zwolniona Rozkazem Komendantki Chorągwi Lubelskiej L.3/35 w „Łącznik” z 19.11.1935 (AAN, ZHP, sygn. 2055)
- Członek komisji sprawnościowej Przysposobienia do Obrony Kraju (P. do O.K.) przy Komendzie Chorągwi Lubelskiej Harcererek — „Łącznik” z 15.02.1935 (AAN, ZHP, sygn. 2055)
- Komendantka Hufca Lublin II i członek KCh Lub. — 1935—1937 — mianowana Rozkazem Komendantki Chorągwi Harcererek L.1 z 23.09.1935 w: „Łącznik” z 26.09.1935 (AAN, ZHP, sygn. 2055)
- Referentka Przysposobienia do Obrony Kraju i Gospodyni w Komendzie Chorągwi Lubelskiej Harcererek — 1936—1937 — mianowana „Łącznik” w „Rozkazach i Okólnikach Zarządu Okręgu Lubelskiego ZHP” nr 1 z 1937 r. — zwolniona: „Łącznik” w „Rozkazach i Okólnikach Zarządu Okręgu Lubelskiego ZHP” nr 7 z 10.10.1937
- Zastępcowa Drużyny Instruktorskiej Lubelskiej Chorągwi Harcererek — od 17.10.1937 „Łącznik” w „Rozkazach i Okólnikach ZO ZHP” nr 8 z 10.11.37
- Komendantka Hufca Garwolin — 1937—1938 — mianowana: „Łącznik” w „Rozkazach i Okólnikach Zarządu Okręgu Lubelskiego ZHP” nr 7 z 10.10.1937
- Drużynowa Drużyny Harcererek w Nałęczowie — 1938—1939
- Komendantka Pogotowia Harcererek Chorągwi Lubelskiej — 1939
- Członek konspiracyjnej KCh Lubelskiej Harcererek — jesień 1939 — wiosna 1943
- Komendantka Chorągwi Lubelskiej Harcererek „Skala” — wiosna 1943 — 2.11.1943.

MARIA WIŚNIEWSKA

Hufiec

„Santa Rosa” —

harcerze polscy

w Meksyku

1943—1945

W kraju, pod okupacją, w miarę jak docierały informacje poprzez radiostacje wolnego świata czy też kurierów/przedzierających się przez kordony hitlerowskiej Europy, czy wreszcie skoczków spadochronowych — śledzone z uwagą losy harcerstwa poza granicami, w Warszawie wiedziano o działalności harcerki, w „Brzasku” — piśmie wydawanym przez Główną Kwaterę Szarych Szeregów przygotowano specjalny numer poświęcony harcerstwu na obczyźnie. Zainteresowanie na tematykę musiało być olbrzymie, jeżeli nawet zecer, pierwszy czytelnik gazetki, wyraził na jej łamach swą opinię. Napisał: „Składając numer i czytając sprawozdanie z pracy młodzieży na obczyźnie, studiując, że nasuwają mi się dwie uwagi: że pracują tam o lokale niż tu, oraz, że naszej młodzieży najłatwiej chyba będzie porozumieć się z tymi w Meksyku. Zecer.” (1944, maj 13, nr 6).

„Brzask” podawał, że w Meksyku zorganizowano hufiec ZHP spośród młodzieży ewakuowanej z Rosji, składał się on z drużyny harcererek oraz gromad zuchowych. Wobec przybycia nowych transportów, autor informacji przewidywał rozrost hufca aż do chorągwi. Dla większości polskiej młodzieży pobyt w tym kraju miał być tylko epizodem.

Historię polskiego hufca w Meksyku opisał Romuald Surowiec harcerz, wówczas uczeń VIII klasy gimnazjalnej. Znamy więc dokument powstania i rozwijania się jednostek harcerskich w osiedlu młodzieżowym „Santa Rosa”, działającym tam od lipca 1943 aż do zlikwidowania tej placówki w połowie 1945 r.; szczegółowej daty nie znamy. („Jednolitość” harcerska” Meksyk 1945, fragmenty z tego źródła cytuję za książką Alfonsa Jacewicza: „Santa Rosa”, Londyn 1965).

Romuald Surowiec, członek hufca, zanotował: „Po sześciotygodniowej, morskiej podróży, dnia 1 lipca 1943 pierwszy transport uchodźców polskich z Indii przybył do Meksyku. Wraz z nim znalazły się już wspomnianym kraju dwie drużyny harcerskie: pierwsza żeńska drużyna „Emilia Plater” i pierwsza męska im. ks. Kordeckiego. Zorganizowane one zostały w Karaczi w Indiach** i tylko część ich uweksała w skład transportu. Wielu bowiem członków tak jednej i drugiej drużyny pozostało w Indiach. Toteż po przyjeździe do Meksyku trzeba było, obie drużyny przez 1400 dzieci i młodzieży, w drugim we wrzesniu przyjechało 800 osób, w tym 600 dzieci w wieku szkolnym.

Śledzenie trasy podróży dzieci polskich do jakże egzotycznych dla nich krajów, przypomina nam o kłopotach jakie miał Rząd R.P. w Londynie z umieszczeniem rodzin ewakuowanych z ZSRR. Duże grupy ludzi wynędziałych, często chorych, w większości bez środków do życia, nie zaczęły do udzielenia im prawa azylu. Kraj, który przyjmował uchodźców musiał znaleźć środki na zaspokojenie ich elementarnych potrzeb życiowych, nie mówiąc o znalezieniu dla nich pracy. Część dźwiczła, w tym dużo dzieci ulokowano w Afryce, w ówczes-

* Zob. także: Tadeusz Truchanowicz: ZHP na Wschodzie w latach 1940—1945, „Harcerstwo” 1983 nr 5.

** Karaczi, obecnie w Pakistanie (przyp. red.).



KAZIMIERZ JARZEMBOWSKI

Maria Światłaska

(1914-1943)

Maria Światłaska, pseud. „Marysia”, „Jadwiga”, „Skalska”, urodziła się 22 marca 1914 r. w Lublinie jako najstarsza z trojga dzieci Stanisława, majstra w Lubelskiej Fabryce Wał i Antoniny z domu Furtak. W latach 1921—1928 uczęszczała do 7-klasowej szkoły ćwiczeń przy Państwowym Seminarium Nauczycielskim Żeńskim im. Grzegorza Piramowicza w Lublinie, a następnie do tegoż Seminarium, które ukończyła w 1933 r. z wynikiem dobrym. Nie mogła znaleźć pracy w szkołach lubelskich o którą było trudno, zwłaszcza zaś dla początkującej nauczycielki. Nie decydowała się na podjęcie jej poza Lublinem, gdyż po śmierci ojca (w 1932 r.) chciała być przy matce, by pomóc jej w wychowywaniu znacznie młodszego rodzeństwa. W 1934 r. przez okres kilku miesięcy pracowała w prywatnej szkole Arciszowej w Lublinie. Stałą pracę nauczycielską rozpoczęła dopiero we wrześniu 1936 r. w szkole powszechnej nr 9 przy ul. Strażackiej w Lublinie, gdzie skierowana została przez Inspektora Szkolnego Miejskiego w celu odbycia rocznej praktyki nauczycielskiej. Przez pierwsze dwa miesiące odbywała bezpłatną praktykę, a następnie uzyskała płatne zastępstwo z obowiązkim nauczaniem 21 godzin tygodniowo i wynagrodzeniem 52 zł 50 gr miesięcznie. W tym też roku rozpoczęła studia na Wydziale Humanistycznym Katolickiego Uniwersytetu Lubelskiego. Po zaliczeniu pierwszego roku przetrwała je, gdyż otrzymała z Inspektora Szkolnego, w Pulawach skierowanie do pracy w Garwolinie jako nauczycielka kontraktowa publicznej szkoły powszechnej nr 2. Uczyła tam przez cały rok szkolny 1937/38. Z dniem 1 września 1938 r. Inspektor Szkolny w Pulawach przetransferował Marię Światłaską do pu-

blicznej szkoły powszechnej w Nałęczowie (ul. Prusa), gdzie zatrudniona została jako nauczycielka tymczasowa. Wznowiona wówczas przerwane studia na KUL-u, zaliczając w 1939 r. drugi rok studiów. W marcu 1939 r. zdała praktyczny egzamin na nauczyciela publicznych szkół powszechnych przed komisją egzaminacyjną Inspektora Szkolnego w Pulawach.

W okresie okupacji nadal uczyła w Nałęczowie podejmując pracę w październiku 1939 r. po wznowieniu nauki w szkołach. Na skutek zarządzenia niemieckich władz okupacyjnych ograniczającego ilość płatnych stanowisk nauczycieli publicznych szkół powszechnych, Inspektor Szkolny w Pulawach udzielił Marii Światłaskiej z dniem 1 kwietnia 1940 r. bezterminowego bezpłatnego urlopu. Ponowne przywrócenie jej do służby w charakterze nauczycielki szkoły powszechnej w Nałęczowie nastąpiło dopiero w nowym roku szkolnym od 1 września 1940 r. W szkole tej uczyła już nieprzerwanie do końca życia, tj. do 2 listopada 1943 r.

Równoległe z pracą nauczycielską Maria Światłaska oddawała się z pasją służbie harcerskiej, w której przeszła wszystkie etapy od szeregowej do komendantki chorągwi i udziału w pracach Głównej Kwatery Harcerek.

W 1925 r. wstąpiła do 8 Lubelskiej Drużyny Harcerskiej Żeńskiej im. Zofii Chrzastnowskiej działającej przy Państwowym Seminarium Nauczycielskim Żeńskim w Lublinie. Tam złożyła przyrzeczenie harcerskie i zdobyła wszystkie stopnie młodzieżowe, pełniąc kolejno funkcje zastępczej, przybocznej i drużynowej. Latem 1933 r. była członkiem kadry na obozie dla drużynowych, zorganizowanym przez Komendę Chorągwi w Borkowie Kartuskim na Pomorzu. Komendantką tego obozu była pism Danuła Magieriska. Jeszcze jako uczennica seminarium Maria Światłaska objęła 6 LDHZ przy szkole powszechnej nr 12 w Lublinie, którą prowadziła do jesieni 1935 r. Drużyną opiekowała się nauczycielka tej szkoły m. Maria Walczewska, ówczesna komendantka Chorągwi Lubelskiej Harcerki. Ona to już znacznie wcześniej dostrzegła u Marii Światłaskiej predyspozycje instruktorskie oraz wielkie zaangażowanie w pracy harcerskiej. Ukierunkowała więc jej działalność, wdrażając stopniowo do prac w komendzie Chorągwi.

W styczniu 1934 r. Komenda Chorągwi powołała trzy instruktorki objazdowe: hm Różę Bleszyńską, pism Cecylię Mierzwinską i Marię Światłaską. Zadaniem ich było udzielanie pomocy jednostkom harcerskim w terenie nie posiadającym kadry instruktorskiej ani odpowiednio przygotowanych drużynowych. Będąc instruktorką objazdową Maria Światłaska prowadziła nadal 6 LDHZ oraz objęła funkcję komendantki hufca Hrubieszów i pełniła ją do jesieni 1935 r. W latach 1934 i 1935 była komendantką jehlich obozów harcerskich tego hufca.

W styczniu 1935 r. ukończyła instruktorski kurs łączności w Wojskowym Centrum Wyszkolenia Łączności w Żegrze, a w czerwcu tego roku radiowy kurs krótkofalowy w I Pułku Radiotelegraficznym w Warszawie. Kursy te organizowała Główna Kwatery Harcerki. W lutym 1935 r. Maria Światłaska weszła w skład chorągwiowej komisji sprawnościowej Przysposobienia do Obrony Kraju (P. do O.K.). Aktywnie uczestniczyła w przygotowaniach drużyny łączności na Złoty Jubileuszowy w Spale (1935 r.), w czasie którego pełniła funkcję przybocznej kierowniczkii łączności pism Natalii Jasinskiej. Służba łączności na zlocie opierała się w głównej mierze na lubelskiej drużynie składającej się z 40 harcersek. Dzielnicę pełniły funkcje sygnałistek, gońców pieszych i cyklistek oraz zapewniali łączność przewodową i radiową. W sierpniu 1935 r. M. Światłaska powołana została jako instruktorka łączności na kurs zorganizowany przez Główną Kwatery Harcerki nad jez. Narocz. W roku szkolnym 1935/36 pełniła funkcję komendantki hufca Lublin II i weszła w skład komendy chorągwi, obejmując w 1936 r. rezerwt Przysposobienia do Obrony Kraju, który prowadziła do października 1937 r. Podharcmistrzynią mianowana została w 1936 r. W lipcu 1937 r. była członkiem kadry na obozie sprawnościowym hufców lubelskiego i hrubieszowskiego w Kutuwnach (woj. wolińskie).

Po podjęciu pracy w Garwolinie (1 września 1937 r.) zwolniona została ze stanowiska referentki P. do O.K. i gospodyni Komendy Chorągwi, a mianowana komendantką hufca Garwolin. Stąd często jeździła do Warszawy, współpracując z GKH w zakresie służby łączności. W październiku 1937 r. mianowana została jedną z dziewięciu zastępczych w Drużynie Instruktorskiej (ponad 80 osób) powołanej przy Komendzie Chorągwi. W skład drużyny, kierowanej przez hm Marię Walczewską, wchodziły harcmistrzyni, podharcmistrzyni, drużynowe po próbie i instruktorki specjalności z terenu całej chorągwi.

Po przeniesieniu się do Naleczowa (1 września 1938 r.) również na tym terenie aktywnie włączyła się do działalności harcerskiej. Objęła ishniącą przy szkole powszechnej drużynę harcerską oraz zorganizowała pozaszkolną Drużynę Harcererek im. Emilii Plater. Wspólnie z miejscową nauczycielką i instruktorką płm Marią Chodorowską zorganizowały w Naleczowie pierwszy na terenie hufca pułkarskiego zastęp instruktorski, którego zadaniem było m.in. szkolenie zastępowych, przybocznych i drużynowych.

W czerwcu 1939 r. płm Maria Światłaska została mianowana harcmistrzynią i instruktorką łączności. W tym samym roku prowadziła w Hamerni obóz drużynowych Lubelskiej Chorągwi Harcererek.

Jeszcze we wrześniu 1938 r. Naczelniczka Harcererek powołała Pogotowie Harcererek w całej organizacii. Komendantką Pogotowia została mianowana hm Józefina Kałpińska (komendantka Harcerskiej Szkoły Instruktorskiej w Buczu). Z czasem powołano również komendanki pogotowia poszczególnych Chorągwi: w Lubelskiej została nią Maria Światłaska, pełniąc tę funkcję aż do zajęcia Lublina przez Niemców (18 września 1939 r.). W końcu sierpnia zorganizowała w Lublinie punkt dyspozycyjny Pogotowia Harcererek przy ul. Zielonej, który czynny był przez całą dobę aż do połowy września. Tu insytuujące władze cywilne i wojskowe zgłaszały zapotrzebowanie na pomoc harcererek zarówno przy kopaniu rowów przeciwniezbójczych, jak i do prac w służbach specjalistycznych, zwłaszcza łączności, sanitarniej i gospodarczej. Służby te harcerki podjęły m.in. w kolumnach Miasta i Garnizonu, w centrali telefonicznej kwateroniu szkolnego, w szpitalach oraz w punktach żywienia i opieki społecznej. Po zajęciu Lublina przez Niemców Maria Światłaska uczestniczyła w organizowaniu pomocy uchodźcom i jeńcom wojennym. W październiku, kiedy wznowiono naukę w szkołach, kontynuowała pracę nauczycielską w Naleczowie. Często przyjeżdżała do Lublina, współdziałając przy organizowaniu konspiracyjnej Chorągwi Harcererek, jako członek jej komendy, której komendantką była hm Maria Walciszewska.

Od stycznia 1940 r., po nawigowaniu przez komendę chorągwi kontaktów ze Sztabem Okręgu Lubelskiego ZWZ, Maria Światłaska kierowała harcerskim zespołem łączniczek i kwateronierów dla potrzeb Sztabu Okręgu w zakresie łączności wewnętrznej i zewnętrznej.

Na terenie Naleczowa wraz z płm Marią Chodorowską uczestniczyła w tajnym nauczaniu młodzieży. Po aresztowaniu Marii Walciszewskiej (18 lutego 1941 r.) przez pewien okres ukrywała się opuszczając Naleczów, ponieważ uprzedzono ją, że gestapo zainteresowało się mieszkaniem jej matki w Lublinie, sprawdzając kto w nim zamieszkuje.

Po zorganizowaniu na szczepku Komendy Okręgu Wojskowej Służby Kobiet (WSK) Maria Światłaska została kierowniczką sekcji łączności.

W styczniu 1943 r. w czasie łapanki na dworcu kolejowym w Lublinie, gdzie znalazła się jadąc z Naleczowa, została zatrzymana i osadzona w obozie na Majdanku. Po kilku dniach, staraniem komendantki chorągwi hm Danuty Magierskiej, udało się ją wykupić za pieniądze wyasygnowane przez AK. Kilku dniowy popyt w obozie na Majdanku nie zaimał jej. Niezwykle odważna i przelcona o służebności sprawy podjęła się nadać wielu różnych niezbędnym przedsięwzięć. Wrazliwa na ból i cierpienia innych bardzo energicznie zajęła się organizowaniem pracy dla wysiedleńców z Zamojszczyzny, wśród których przeważały dzieci. Kiedy po przewiezieniu ich do Naleczowa, wybuchła epidemia tyfusu brzusznego, Maria Światłaska nie zwalając na niebezpieczeństwo zakażenia, nosiła im osobiście pomoc dokładając bieliznę, koce, lekarstwa oraz żywność zbieraną od okolicznych mieszkańców.

Wiosną 1943 r. Maria Światłaska powołana została na stanowisko komendantki chorągwi, po ustąpieniu hm Danucie Magierskiej, zbyt mocno zaangażowanej w Wojskowej Służbie Kobiet (zastępczyni referentki wojewódzkiej WSK), M. Światłaska została wycofana ze służby łączności w WSK, by mogła bezpiecznie pracować na oddziale harcerskim, nie narazając siebie i dziewcząt. Stało się jednak inaczej, gdyż w drodze powrotnej z odprawy komendantek chorągwi w Warszawie, w dniu 2 listopada 1943 r. została aresztowana. Po rewizji dokonanej w podwoźnym dnie jej kolumny pod różnymi nazwami obciążające materiały. Podobno wyrwała je z rąk nadarmowi i wyrzuciła przez okno wagonu. Nadarmni wysiedlili ją w Puławach, przewiezili najbliższym pociągłem do aresztu w Dęblinie. W

innych godzinach nocy, w obrachunku ze swym stanem, które dotąd nigdy nie zawiodły, Maria Światłaska znalazła ostateczne rozwiązanie. Odebrała sobie życie w nocy z 2 na 3 stycznia 1943 roku, powiesiwszy się na własnym szalku. Zwłoki wydano Gminnym Zgromadzeniom Komendantki Grono Instruktorek poszukiwania. Po kilkunastu dniach hm Małgorzata mogła na cmentarzu w Irenie koło Dębina, idąc do grobu.

W dniu 18 października 1947 r. staraniem instruktorki Chórągwi Lubelskiej na skłapiła ekshumacja, uroczysty pogrzeb i złożenie zwłok w grobowcu ufundowanym przez harcerki dla dwóch komendantek konspiracyjnej Chorągwi Lubelskiej Harcererek poległych śmiertelnie żołnierzami Polscy Podziemi Marii Walciszewskiej. Grobowiec znajduje się w Lublinie na cmentarzu przy ul. Uniekiej.

Hm Maria Światłaska została posmiertnie odznaczona przez Komendanta Głównego Armii Krajowej Krzyżem Wirtuti Militari V kl. (z Komendy Okręgu Lubelskiego AK z dnia 7 lutego 1944 r.).

W Naleczowie — ulicy przy której mieszkała, nad Lublinie jej imię noszą drużyna harcerska przy szkole harcerskiej przy szkole podstawowej nr 16. Uroczystość sztabu szczepowi odbyła się 30 listopada 1987 r.

Hm Maria Światłaska c. Stanisi (1914-1943)

WYKAZ SŁUŻBY HARCERSKIEJ (niepełny)

1. STOPNIE INSTRUKTORSKIE

- 1. Podharcmistrzyni — 1936 r. (AAN, ZHP, sygn. 1)
- 2. Harcmistrzyni — rozk. Nacz. Harcererek L.9 z 2.06.1939 (WU nr 6/39)
- 3. Instruktorka łączności — rozk. Nacz. Harcererek L.9 z 20.06.1939 (WU nr 6/39)

2. ODZNACZENIA

- 1. Krzyż Wirtuti Militari V kl. (posmiertnie) — Rozk. Komendy Okręgu Lubelskiego AK nr 50 z 07.02.1944 na podstawie rozkazu nr 112/BP
- 2. Odznaka 25-lecia harcerstwa na Lubelszczyźnie — Uchwała Komisji Odznaczeniowej przy Zarządzie Okręgu ZHP w Lublinie dnia 24.05.1937

3. UKOŃCZONE KURSY

- 1. Instruktorski kurs łączności w Wojskowym Centrum Wyszkożenia Łączności w Zegrzu zorganizowany przez GKH — 27.12.1934—17.01.1935
- 2. Kurs II klasy ratownicza ogólnego i przeciwgazowego dla drużyn ratowniczych PCK zorganizowany przez Zarząd Okręgu Lubelskiego — 16.02.—26.03.1935
- 3. Radiowy kurs krótkofalowy w I Pułku Radiotelegraficznym w Warszawie zorganizowany przez GKH — 20.06.—02.07.1935 — „Łączność” z 08.06.1935 (AAN, ZHP, sygn. 2055)
- 4. Kurs metodyczny dla instruktorek łączności w Kole Instruktorskiej na Buczu — 27.12.1937—07.01.1938

● Kurs komendantów i zastępców komendantów obrony przeciwlotniczej domów mieszkalnych zorganizowany przez Garwoliński Obwód Powiatowy LOPP — 05.04.1938.

4. OBOZY I ZLOTY

- Członek kadry na kursie drużynowych zorganizowanym przez Komendę Chorągwi w Borkowie Kartuskim — 22.07—12.08.1933.
- Komendantka obozu Hufca Hrubieszów — Rozkaz Komendantki Chorągwi Lubelskiej L.7 z 06.06.1934.
- Komendantka obozu Hufca Hrubieszów w Izowie — 15 — 21.06.35 — „Łącznik” z 08.06.1935 (AAN, ZHP, sygn. 2055).
- Przyboczna kierowniczką służby łączności na Jubileuszowym Zlocie Harcerstwa w Spale — 11 — 25.07.1935 — Rozkaz Komendantki Chorągwi Lubelskiej L. 8/35 — „Łącznik” z 27.04.1935 (AAN, ZHP, sygn. 2055)
- Instruktorka łączności na kursie zorganizowanym przez GKH nad jez. Narocz — 01 — 28.08.1935 — Raport KCh Lub. za 1935 r. (AAN, ZHP, sygn. B-333 — B-335)
- Członek kadry na obozie sprawnościowym hufców biłgorajskiego i hrubieszowskiego w Kurhanach — 22.06—15.07.1937 — „Łącznik” w „Rozkazach i Okólnikach Zarządu Okręgu Lubelskiego ZHP” z 10.10.1937
- Komendantka obozu drużynowych Chorągwi Lubelskiej w Hanemni — RNH L.9 z 20.06.1939 (WU nr 6/39).

5. PEŁNIONE FUNKCJE

- Drużynowa 8 LDHŻ w Lublinie — 1932—1933
- Drużynowa 6 LDHŻ w Lublinie — 1933—1935
- Instruktorka objazdowa Komendy Chorągwi Lubelskiej Harcererek — Pismo KCh do GKH z 25.01.1934 (AAN, ZHP, sygn. 2053)
- Komendantka Hufca Hrubieszów — 1934—1935 — zwolniona Rozkazem Komendantki Chorągwi Lubelskiej L.3/35 w „Łącznik” z 19.11.1935 (AAN, ZHP, sygn. 2055)
- Członek komisji sprawnościowej Przyzysobienia do Obrony Kraju (P. do OK.) przy Komendzie Chorągwi Lubelskiej Harcererek — „Łącznik” z 15.02.1935 (AAN), ZHP, sygn. 2055)
- Komendantka Hufca Lublin II i członek KCh Lub. — 1935—1937 — mianowana Rozkazem Komendantki Chorągwi Harcererek L.1 z 23.09.1935 w: „Łącznik” z 26.09.1935 (AAN, ZHP, sygn. 2055)
- Referentka Przyzysobienia do Obrony Kraju i Gospodyni w Komendzie Chorągwi Lubelskiej Harcererek — 1936—1937 — mianowana: „Łącznik” w „Rozkazach i Okólnikach Zarządu Okręgu Lubelskiego ZHP” nr 1 z 1937 r. — zwolniona: „Łącznik” w „Rozkazach i Okólnikach Zarządu Okręgu Lubelskiego ZHP” nr 7 z 10.10.1937
- Zastępcowa Drużyny Instruktorskiej Lubelskiej Chorągwi Harcererek — od 17.10.1937 „Łącznik” w „Rozkazach i Okólnikach ZO ZHP” nr 8 z 10.11.37
- Komendantka Hufca Garwolin — 1937—1938 — mianowana: „Łącznik” w „Rozkazach i Okólnikach Zarządu Okręgu Lubelskiego ZHP” nr 7 z 10.10.1937
- Drużynowa Drużyny Harcererek w Natęczowie — 1938—1939
- Komendantka Pogotowia Harcererek Chorągwi Lubelskiej — 1939
- Członek konspiracyjnej KCh Lubelskiej Harcererek — jesień 1939 — wiosna 1943
- Komendantka Chorągwi Lubelskiej Harcererek „Skala” — wiosna 1943 — 2.11.1943.

K-ka Ch-gwi

- x Duda Yurman
- x Filipkowski Wanda
- x Janowa Teresa
Markowa Wacław
- x Kossakowski Maria
- x Sienkiewicz Maria
- x Sierafimowa Maria
Gruwan Paulina
- Chetwiczka - Jurkiewicz Maria
- Jurkiewicz - Sierafimowa Bronisława



Lubelski Kolberg, „Kurier Lub.” 1962 nr 24 s. 3; H. Zwolakiewicz, *Profesor Janusz Świeży*, „Lud” t. 48 : 1962 s. 578—581; R. Reinfuss, *Zmarł Janusz Świeży*, „Polska Sztuka Ludowa” r. 17 : 1963 nr 1 s. 40; *Materiały do dziejów ASP w Krakowie 1895—1939*, Kr. 1969 s. 412.

Michał Domański

SWITALSKA MARIA, ps. Jadwiga, Marysia, Skalska (1914—1943), nauczycielka, instruktorka ZHP: podharcemistrzyni (1936), harcemistrzyni (1939). Ur. 22 III w Lublinie, córka Stanisława, majstra w Lubelskiej Fabryce Wag, i Antoniny z Furtaków. W czerwcu 1933 r. ukończyła Państwowe Seminarium Nauczycielskie Żeńskie w Lublinie. Od jesieni tego roku do czerwca 1936 r. pracowała jako opiekunka dzieci w Koedukacyjnej Szkole Powszechnej Wacławy Arciszowej w Lublinie. W r. szk. 1936/1937 odbyła praktykę nauczycielską w Szkole Powszechnej nr 9 (ul. Strazacka) i zaliczyła I rok studiów filozoficznych jako słuchaczka nadzwyczajna Wydziału Nauk Humanistycznych KUL, a w r. szk. 1937/1938 uczyła w Szkole Powszechnej nr 2 w Garwolinie. Po przeniesieniu się we wrześniu 1938 r. do szkoły powszechnej w Nałęczowie, wznowiła studia na KUL. W marcu 1939 r. zdała egzamin na nauczyciela publicznych szkół powszechnych, a w czerwcu zaliczyła drugi rok studiów.

Do ZHP wstąpiła ok. 1925 r. W l. 1930—1935 była drużynową 6 Lubelskiej Drużyny Harcerskiej Żeńskiej przy Szkole Powszechnej nr 12 (ul. Jezuicka), a w l. 1934—1935 także instruktorką objazdową komendy Chorągwi Lubelskiej Harcerok i komendantką Hufca Harcerok Hrubieszów. W styczniu 1935 r. ukończyła kurs łączności w Wojskowym Centrum Wyszakolenia Łączności w Zegrzu, w marcu — kurs ratownictwa ogólnego i przeciwgazowego dla Instruktorów Drużyn Ratowniczych PCK, a w lipcu tego roku — radiowy kurs krótkofalowy w 1 Pułku Radiotelegraficznym w Warszawie. Od września 1935 r. była komendantką Hufca Harcerok Lublin II, od jesieni 1936 r. referentką Przysposobienia do Obrony Kraju w Komendzie Chorągwi Lubelskiej Harcerok, a od października 1937 r. komendantką Hufca Harcerok Garwolin. Jesienią 1938 r. objęła drużynę harcerok przy szkole powszechnej w Nałęczowie. W czasie przerw wakacyjnych uczestniczyła w harcerskich obozach i kursach, pełniąc wielokrotnie funkcję komendantki. W początkach 1939 r. mianowana została komendantką Pogotowia Harcerok Chorągwi Lubelskiej. W końcu sierpnia tego roku zorganizowała w Lublinie przy ul. Zielonej punkt dyspozycyjny Pogotowia Harcerok, działający do połowy września.

W czasie okupacji nadal uczyła w Nałęczowie w szkole powszechnej i na tajnych kompletach. Od jesieni 1939 r. współorganizowała konspiracyjną Chorągiew Lubelską Harcerok i była członkiem jej komendy. W 1940 r. kierowała harcerskim zespołem łączniczek i kurierok przydzielonych do Komendy Okręgu Lubelskiego ZWZ. Po zorganizowaniu w Okręgu Lubelskim AK WSK objęła w niej funkcję kierowniczkę sekcji łączności konspiracyjnej. Komendantką Pogotowia Harcerok Józefina Łapińska 8 IX 1943 r. mianowała ją komendantką Chorągwi Lubelskiej Harcerok. Wycofana została wówczas ze służby w WSK.

W drodze powrotnej z odprawy komendantek chorągwi w Warszawie 2 XI 1943 r. została aresztowana w pociągu i osadzona w areszcie w Dębli-

ponydate p. Zofie Januszowska
Lublin 26/03/19

nie. Tego samego dnia odebrała sobie życie. Pochowano ją na cmentarzu w Irenie k. Dębłina. W październiku 1947 r. zwłoki ekshumowano i przewieziono do grobowca na cmentarzu przy ul. Unickiej w Lublinie, ufundowanego ze składek harcerskich dla dwóch komendantek konspiracyjnej chorągwi: Marii Świtalskiej i Marii Walciszewskiej (1902—1941).

Pośmiertnie odznaczona Krzyżem Virtuti Militari V klasy (rozkaz Komendy Okręgu Lubelskiego AK nr 50 z 7 lutego 1944 r. na podstawie rozkazu Komendanta Głównego AK nr 112/BP).

Ulica w Nałęczowie, przy której mieszkała, nosi imię Marii Świtalskiej.

Arciszanki swojej przelozonej, L. 1937; I. Caban, Z. Mańkowski, *Związek Walki Zbrojnej i Armia Krajowa w Okręgu Lubelskim 1939—1944*, t. I, L. 1971 s. 314; *Harcerki 1939—1945*, pod red. K. Wyczańskiej, W. 1983 *passim*; *Harcerki 1939—1945. Relacje — pamiętniki*, pod red. K. Wyczańskiej, W. 1985 *passim*; K. Jarzembowski, *Maria Świtalska 1914—1943*, „Harcerstwo” 1988 nr 8 s. 28—32 (tu mylna informacja o okresie pracy w szkole W. Arciszowej); *Słownik uczestniczek walki o niepodległość Polski 1939—1945. Poległe i zmarłe w okresie okupacji niemieckiej*, oprac. H. Michalska i in., W. 1988 s. 399 (tu mylne daty urodzenia i śmierci); AKUL, *Teczka studencka*; AGKZHP *Sprawozdanie Komendy Pogotowia Harcerki za okres 1939—1943*; *Dokumenty osobiste* (kopie w zbiorach autora); *Informacje siostry Sabiny Bednarskiej oraz Danuty Januszajtis-Poćciowej i Małgorzaty Szewczyk*.

Kazimierz Jarzembowski



Przebieg K. Hajtomicz 28 XI 05

11/10

Lubelski Kolberg, „Kurier Lub.” 1962 nr 24 s. 3; H. Zwolakiewicz, *Profesor Janusz Świeży*, „Lud” t. 48 : 1962 s. 578—581; R. Reinfuss, *Zmarł Janusz Świeży*, „Polska Sztuka Ludowa” r. 17 : 1963 nr 1 s. 40; *Materiały do dziejów ASP w Krakowie 1895—1939*, Kr. 1969 s. 412.

Michał Domański

ŚWITALSKA MARIA, ps. Jadwiga, Marysia, Skalska (1914—1943), nauczycielka, instruktorka ZHP: podharc mistrzyni (1936), harcmistrzyni (1939). Ur. 22 III w Lublinie, córka Stanisława, majstra w Lubelskiej Fabryce Wag, i Antoniny z Furtaków. W czerwcu 1933 r. ukończyła Państwowe Seminarium Nauczycielskie Żeńskie w Lublinie. Od jesieni tego roku do czerwca 1936 r. pracowała jako opiekunka dzieci w Koedukacyjnej Szkole Powszechnej Wacławy Arciszowej w Lublinie. W r. szk. 1936/1937 odbyła praktykę nauczycielską w Szkole Powszechnej nr 9 (ul. Strażacka) i zaliczyła I rok studiów filozoficznych jako słuchaczka nadzwyczajna Wydziału Nauk Humanistycznych KUL, a w r. szk. 1937/1938 uczyła w Szkole Powszechnej nr 2 w Garwolinie. Po przeniesieniu się we wrześniu 1938 r. do szkoły powszechnej w Nałęczowie, wznowiła studia na KUL. W marcu 1939 r. zdała egzamin na nauczyciela publicznych szkół powszechnych, a w czerwcu zaliczyła drugi rok studiów.

Do ZHP wstąpiła ok. 1925 r. W l. 1930—1935 była drużynową 6 Lubelskiej Drużyny Harcerskiej Żeńskiej przy Szkole Powszechnej nr 12 (ul. Jeżuicka), a w l. 1934—1935 także instruktorką objazdową komendy Chorągwi Lubelskiej Harcererek i komendantką Hufca Harcererek Hrubieszów. W styczniu 1935 r. ukończyła kurs łączności w Wojskowym Centrum Wyszkożenia Łączności w Żegrzu, w marcu — kurs ratownictwa ogólnego i przeciwgazowego dla Instruktorów Drużyn Ratowniczych PCK, a w lipcu tego roku — radiowy kurs krótkofalowy w 1 Pułku Radiotelegraficznym w Warszawie. Od września 1935 r. była komendantką Hufca Harcererek Lublin II, od jesieni 1936 r. referentką Przystosowania do Obrony Kraju w Komendzie Chorągwi Lubelskiej Harcererek, a od października 1937 r. komendantką Hufca Harcererek Garwolin. Jesienią 1938 r. objęła drużynę harcererek przy szkole powszechnej w Nałęczowie. W czasie przerw wakacyjnych uczestniczyła w harcerskich obozach i kursach, pełniąc wielokrotnie funkcję komendantki. W początkach 1939 r. mianowana została komendantką Pogotowia Harcererek Chorągwi Lubelskiej. W końcu sierpnia tego roku zorganizowała w Lublinie przy ul. Zielonej punkt dyspozycyjny Pogotowia Harcererek, działający do połowy września.

W czasie okupacji nadal uczyła w Nałęczowie w szkole powszechnej i na tajnych kompletach. Od jesieni 1939 r. współorganizowała konspiracyjną Chorągiew Lubelską Harcererek i była członkiem jej komendy. W 1940 r. kierowała harcerskim zespołem łączniczek i kuriererek przydzielonych do Komendy Okręgu Lubelskiego ZWZ. Po zorganizowaniu w Okręgu Lubelskim AK WSK objęła w niej funkcję kierowniczką sekcji łączności konspiracyjnej. Komendantka Pogotowia Harcererek Józefina Łapińska 8 IX 1943 r. mianowała ją komendantką Chorągwi Lubelskiej Harcererek. Wycofana została wówczas ze służby w WSK.

W drodze powrotnej z odprawy komendantek chorągwi w Warszawie 2 XI 1943 r. została aresztowana w pociągu i osadzona w areszcie w Dębli-

pr. Radruk Tadeusz, Skarbek Jan, Witusik Adam,
Stowmik Bogusław. Miasta Lublin
t. 1, l. in 1993 r.

nie. Tego samego dnia odebrała sobie życie. Pochowano ją na cmentarzu w Irenie k. Dębina. W październiku 1947 r. zwłoki ekshumowano i przewieziono do grobowca na cmentarzu przy ul. Unickiej w Lublinie, ufundowanego ze składek harcerskich dla dwóch komendantek konspiracyjnej chorągwi: Marii Świtalskiej i Marii Walciszewskiej (1902—1941).

Pośmiertnie odznaczona Krzyżem Virtuti Militari V klasy (rozkaz Komendy Okręgu Lubelskiego AK nr 50 z 7 lutego 1944 r. na podstawie rozkazu Komendanta Głównego AK nr 112/BP).

Ulica w Nałęczowie, przy której mieszkała, nosi imię Marii Świtalskiej.

Arciszanki swojej przelozonej, L. 1937; I. Caban, Z. Mańkowski, *Związek Walki Zbrojnej i Armia Krajowa w Okręgu Lubelskim 1939—1944*, t. I, L. 1971 s. 314; *Harcerki 1939—1945*, pod red. K. Wyczańskiej, W. 1983 *passim*; *Harcerki 1939—1945. Relacje — pamiętniki*, pod red. K. Wyczańskiej, W. 1985 *passim*; K. Jarzembowski, *Maria Świtalska 1914—1943*, „Harcerstwo” 1988 nr 8 s. 28—32 (tu mylna informacja o okresie pracy w szkole W. Arciszowej); *Słownik uczestniczek walki o niepodległość Polski 1939—1945. Poległe i zmarłe w okresie okupacji niemieckiej*, oprac. H. Michalska i in., W. 1988 s. 399 (tu mylne daty urodzenia i śmierci); AKUL, *Teczka studencka*; AGKZHP *Sprawozdanie Komendy Pogotowia Harcerek za okres 1939—1943*; Dokumenty osobiste (kopie w zbiorach autora); Informacje siostry Sabiny Bednarskiej oraz Danuty Januszajtis-Połeciowej i Małgorzaty Szewczyk.

Kazimierz Jarzembowski



Maria T. Świtalska

chał wówczas do Woli Syrnickiej, a gdy minęło zagrożenie, powrócił i objął funkcję adiutanta inspektora lubelskiego mjr. Andrzeja Rzewuskiego („Fok”). Pełnił ją jednak tylko kilka tygodni, gdyż po dekonspiracji punktu kontaktowego inspektora, a faktycznie jego siedziby, musiał ponownie wyjechać z Lublina. Przez kilka miesięcy ukrywał się we Lwowie, a następnie powrócił na Lubelszczyznę i okresowo przechowywał się w oddziale „Brzechwy”. Po wojnie osiadł w Radomiu, gdzie mieszka dotychczas.

Świeprawski Seweryn, ps. Bogumił, Bogusław, Janusz, Lubicz, Łukasz, Szymon. Oficer służby stałej piechoty; porucznik, kapitan (3 V 1944 r.).

Urodził się 20 X 1902 r. Przed wojną służył jako oficer 33 pp w Łomży. Po kampanii wrześniowej przebywał na terenie Warszawy, a następnie w pow. łukowskim, gdzie m.in. kierował rejonem V – Wojcieszków. Od 1942 r. pełnił funkcje dowódcze na terenie Inspektoratu Rejonowego „Radzyń”. Był komendantem obwodu ZWZ-AK Łuków (I 1942 – I 1943), a następnie – obwodu AK Biała Podlaska. Tę ostatnią funkcję łączył ze stanowiskiem zastępcy inspektora rejonowego. W okresie odtwarzania w Leszczance 34 pp dowodził I batalionem. Szczęśliwie uniknął internowania w sierpniu 1944 r. Po wojnie wyjechał z Podlasia. Jego dalszych losów nie ustalono.

11/12

Świtalska Maria, ps. Marysia, Skalska.

Urodziła się 22 III 1914 r. w Lublinie, w rodzinie majstra Lubelskiej Fabryki Wag. Po ukończeniu w 1933 r. Państwowego Seminarium Nauczycielskiego Żeńskiego w Lublinie pracowała początkowo jako opiekunka dzieci w Koedukacyjnej Szkole Powszechnej W. Arciszowej, a później uczyła w szkołach powszechnych w Lublinie, Garwolinie i od 1938 r. w Nałęczowie, gdzie była zatrudniona również w pierwszych latach okupacji.

Od czasu szkoły powszechnej należała do czynnych działaczek Związku Harcerstwa Polskiego. Pełniła kolejno funkcje drużynowej, instruktorki, komendantki hufców harcerek Hrubieszów, Lublin II i Garwolin, a na początku 1939 r. mianowano ją komendantką Pogotowia Harcerek Chora-

gwi Lubelskiej. Posiadała stopień harcmistrzyni, nadany jej w czerwcu 1939 r. Działając w ZHP ukończyła kilka kursów z zakresu łączności, radiołączności, ratownictwa medycznego i obrony przeciwgazowej. Jednocześnie studiowała na KUL. Do wybuchu wojny zaliczyła drugi rok Wydziału Nauk Humanistycznych.

Od jesieni 1939 r. była współorganizatorką konspiracyjnej Chorągwi Lubelskiej Harcererek. Jednocześnie czynnie zaangażowała się w działalność ZWZ, a następnie AK. Początkowo kierowała zespołem kurierek i łączniczek przydzielonych z harcerstwa do dyspozycji komendy okręgu ZWZ-AK, a po aresztowaniu we wrześniu 1941 r. Wiktorii Bielak („Wikta”) objęła funkcję kierowniczką łączności konspiracyjnej w sztabie okręgu. Pozostawała na niej do początków września 1943 r., kiedy to mianowano ją komendantką Chorągwi Lubelskiej Harcererek (kryptonim „Skała”).

Aresztowana 2 XI 1943 r. w pociągu na stacji Dęblin w czasie powrotu z odprawy komendantów chorągwi w Warszawie. Tego samego dnia popełniła samobójstwo w areszcie dęblińskiej żandarmerii. Pochowana początkowo na cmentarzu w Irenie, w 1947 r. prochy jej przeniesiono na cmentarz przy ul. Unickiej w Lublinie. Pośmiertnie odznaczona VM V kl.

Świtalski Adam, ps. Dąbrowa, Helena. Dyplomowany oficer służby stałej piechoty; pułkownik, w okresie „Burzy” występował w stopniu generała brygady.

Urodził się 18 XII 1894 r. Od 1918 r. był oficerem zawodowym Wojska Polskiego. W 1924 r. ukończył Wyższą Szkołę Wojenną, a następnie był m.in. szefem sztabu DOK IV w Łodzi. Podczas kampanii wrześniowej walczył jako dowódca 25 pp. Z konspiracją związał się na terenie Warszawy – pracował w Dowództwie Głównym SZP, KG ZWZ, a później AK, gdzie od końca 1939 r. pełnił funkcję szefa IV oddziału. W 1943 r. mianowano go inspektorem KG na okręg lubelski, a następnie wyznaczono na dowódcę 3 DP Legionów. W ostatniej fazie okupacji przebywał na Zamojszczyźnie, gdzie zajmował się sprawami związanymi z odtwarzaniem dywizji.

Na przełomie lipca i sierpnia 1944 r., po rozbrojeniu oddziałów AK, podjął rozmowy z dowództwem radzieckim i armii Berlinga w sprawie

Arka 2012 z. Kitówca z Lublinie
via K. Wojtowicz X 2004
1202. do j. 723/04, B135)

**Związek Harcerstwa Polskiego
Chorągiew Lubelska**

Krag Instruktorów i Seniorów
im. Al. Kamińskiego w Lublinie



Komendantki

Lubelskiej Chorągwi Harcererek

z okresu okupacji niemieckiej 1939-1944

hm Maria Walciszewska

hm Maria Świtalska

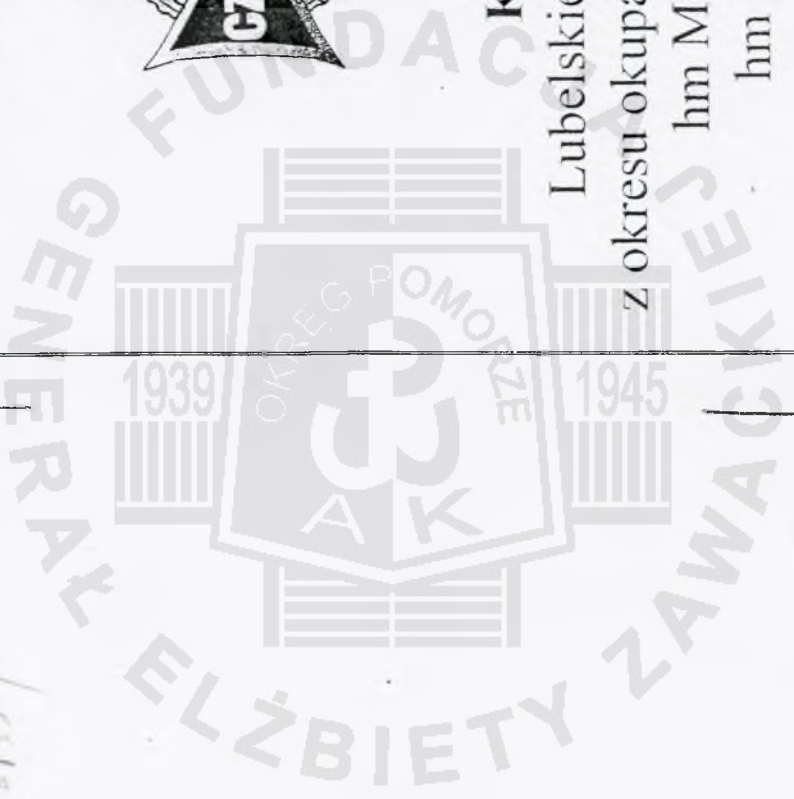
- jest omp.
- tej broszury
w tecece

Walciszewskiej

Marii

T. 3184 / JSK

Lublin – maj 2004



Zeszyt 5

Opracowała: Stanisława Witkowska hm

Dotychczas wydano:

- Zeszyt 1 – „Był taki zastęp” – sierpień 2001
Stanisława Witkowska hm
- Zeszyt 2 – „Wspomnienia o harcerkach
z tamtych lat ... 1939 –1944”
- sierpień 2003
Stanisława Witkowska hm
- Zeszyt 3 – „Wspomnienie o druhnie Danucie
Magierskiej w dwudziestą rocznicę
śmierci” – marzec 2004
Alicja Morawiecka hm
- Zeszyt 4 – „Druhna Danuta Magierska wzór
szlachetnego człowieka...”
- kwiecień 2004
Władysław Froch hm

Opracowanie techniczne:
Stanisław Tryczyński hm

„A jeśli komu droga otwarta do nieba,
tym, co służą Ojczyźnie...”
Jan Kochanowski

Komendantki

Lubelskiej Chorągwi Harcererek
z okresu okupacji niemieckiej 1939 – 1944
hm Maria Walciszewska
hm Maria Świtalska



Wstęp

Zeszyt historyczny nr 5 naszego Kręgu Instruktorów i Seniorów ZHP poświęcony jest dwu komendantkom Lubelskiej Chorągwi Harcerek z okresu okupacji:

hm Marii Walciszewskiej
i hm Marii Świtalskiej.

Przypadła im w udziale niezmiernie trudna służba kierowania działalnością konspiracyjną Organizacji podczas okupacji, bezpośredniego uczestniczenia w realizacji zadań cywilnych i wojskowych oraz troska o bezpieczeństwo podległych dziewcząt w warunkach terroru, prześladowań i ciągłego zagrożenia.. Poświęciły własne życie dla ratowania innych.

Pamięć o nich jest wciąż żywa wśród osób, które z nimi współpracowały. Nie powinna nigdy zagasnąć w pamięci żyjących współcześnie i w pamięci przyszłych pokoleń.

Komendantka Kręgu
Instruktorów i Seniorów
hm Jadwiga Kowalska

Przed wybuchem wojny – rok szkolny 1938/39

Rozkazem Naczelniczki Harcerek z dnia 24 września 1938 r. (L.dz.13) zostało powołane w całej naszej Organizacji Pogotowie Harcerek. Było to przyjęcie specjalistycznych form służby na wypadek wojny lub klęski żywiołowej, a więc w warunkach wymagających większej, niż zazwyczaj czujności, gotowości i poświęcenia.

Powołano komendantkę Pogotowia na szczeblu centralnym, którą została hm Józefina Łapińska i komendantki Pogotowia Chorągwi. W praktyce najczęściej komendantka Chorągwi zostawała jednocześnie komendantką Pogotowia Harcerek. W naszym województwie komendantką Chorągwi była wtedy hm Róża Bleszyńska (była nią też w latach 1923 – 1925, 1927 – 1928 i w 1936 – 1939), a komendantką Pogotowia została mianowana hm Maria Switalska. Obie komendantki ściśle ze sobą współpracowały – wspólnie realizowały zadania wyznaczone programem Pogotowia.

Należy w tym miejscu podkreślić, że praca Pogotowia Harcerek skończyła się faktycznie z chwilą wyzwolenia Polski spod okupacji Niemieckiej, a więc nie jednocześnie na wszystkich terenach. Formalne zakończenie miało miejsce na odprawie w Krakowie 25 marca 1945 r., a potwierdzenie tego faktu w sierpniu tegoż roku. (Dane z wydawnictwa „Harcerki 1939 – 1945” z 1983 r. str. 42).

W roku szkolnym 1938/39 przeprowadzono rejestrację harcerek w wieku powyżej 15 lat pod kątem ich przydatności do poszczególnych rodzajów służby. Nasilono tempo szkoleń i ćwiczeń z zakresu łączności, terenoznawstwa, obrony przeciwlotniczej i przeciwgazowej, służby sanitarnej i gospodarczej oraz opiekuńczej, szczególnie nad dzieckiem. Każda z nas zdobywała umiejętności do służby w dwu kierunkach - w głównym i pomocniczym. Powołano międzyszkolne drużyny specjalistyczne. Zorganizowano sieć łączności terenowej.

W okresie wakacyjnym w 1939 r. zorganizowano 75 obozów służby,

zlokalizowanych na pograniczu niemieckim. Obóz naszej Chorągwi, w lipcu tamtego roku, położony był w bliskości b. Prus Wschodnich we wsi Żabiny k/ Rybna Pomorskiego. Komendantką obozu była hm Henryka Żurawska, a obożną płm Janina Lotocka.

Przed wyjazdem na obóz harcerki były uprzedzone, że powrót z obozu może być trudny. Liczono się już z możliwością wybuchu wojny.

W roku 1939 Organizacja Harcerek przystąpiła do Organizacji Przystosobienia Wojskowego Kobiet - podjęto wspólne ustalenia na szczeblu centralnym i w terenie.

Wrzesień 1939 rok zastał harcerki w stanie pełnej gotowości. Podejmowały służby cywilne i wojskowe – zgłaszały swą pomoc w każdej sytuacji. Bywało niejednokrotnie, że w warunkach dezorganizacji i popłochu przy wycofywaniu wojsk i władz cywilnych w miesiącu wrześniu organizowały pracę na własną rękę, nie czekały na rozkazy.

Ta pierwsza wrześniowa, dramatyczna konfrontacja naszych wyobrażeń o wojnie z okrutną rzeczywistością była szokująca.

Autorka

mów, żebym w razie czego orientowała się kto swój. Tej ostatniej poczty nie zdążyłam rozwieźć, aresztowali mnie (wieczorem) 17 lutego...

Po hm Marię Walciszewską przyszedłi gestapowcy 18 lutego 1941 r. do szkoły nr 12, w której uczyła. Licząc się z aresztowaniem zdążyła w swoim mieszkaniu zlikwidować obciążające materiały i przekazać swoim władzom posiadane dokumenty. Aresztowaną dh Marylkę przewieziono do siedziby lubelskiego gestapo „Pod Zegarem” przy ul. Uniwersyteckiej. I wtedy nie myślała o sobie, ale o bezpieczeństwie innych. O tym, jak ważne było dla niej bezpieczeństwo podległych dziewcząt świadczy najwymowniej poświęcenie własnego życia dla ratowania aresztowanych harcerek i tych, którym aresztowanie zagrażało. Podczas przesłuchania oświadczyła, że powie wszystko, ale potrzebuje trochę czasu. Odesłana do celi tego samego dnia odebrała sobie życie zażywając cyjanek. Jej śmierć udatemniła dalsze aresztowania.

Cała winę brała na siebie chcąc ratować innych. I znowu zacytuje re-lację prof. Wandy Półtawskiej: „...gdy mnie wieźli na Zamek, spotka-łam ją na schodach. Nie patrzyła na mnie, ale powiedziała przed sie-bie, a ja wiedziałam, że to do mnie. „Wszystko na mnie, pamiętaj, powiedz wszystkim: wszystko na mnie”. Powtórzyłam rozkaz komu mogłam i łańcuch aresztowań przerwał się”.

* * *

Hm Maria Walciszevska została pochowana na cmentarzu przy ul. Unickiej obok kaplicy w osobnej mogile dzięki grabarzowi, który rozpoznał w niej nauczycielkę swojej córki. Spoczywa we wspól-nym grobie z hm Marią Świtalską. Po wojnie został im wystawiony grobowiec, ufundowany ze składek lubelskich harcerek. Widnieje na nim napis: „...A jeśli komu droga otwarta do nieba, tym co służą Oj-czyźnie...” - J. Kochanowski.

Pośmiertnie została awansowana do stopnia podporucznika i odzna-czona Krzyżem Virtuit Militari V klasy (rozkaz Komendanta Głównego ZWZ Nr 25 BP z dn. 11.XI.1941 r.).



Hm Maria Świtalska
ps. „Marysia”, „Jadwiga”, „Skalska”
(1914 – 1943)

Komendantka Pogotowia Harcerek w latach 1938 – 1939
Komendantka Lubelskiej Chorągwi Harcerek od wiosny
1943 r. do 2 listopada tegoż roku

Hm Maria Świtalska
ps. „Marysia”, „Jadwiga”, i „Skalska”
(1914 – 1943)

**komendantka Pogotowia Harcerek w latach 1938-1939,
komendantka Lubelskiej Chorągwi od wiosny 1943 r.
do dnia śmierci 2 listopada 1943 r.**

Maria Świtalska urodziła się 22 marca 1914 r. w Lublinie. Szkołę powszechną – jako szkołę ćwiczeń przy Państwowym Seminarium Nauczycielskim – ukończyła w Lublinie. Potem uczęszczała do tego Seminarium. Jego dyplom, jako nauczycielki szkół powszechnych uzyskała w 1933 r.

Miała 18 lat, gdy zmarł jej ojciec – pracownik Lubelskiej Fabryki Wag. Musiała pracować, by pomóc matce i dużo młodszemu rodzeństwu. W 1934 r. przez kilka miesięcy uczyła w Prywatnym Gimnazjum p. Arciszowej. Stałą pracę rozpoczęła dopiero we wrześniu 1936 r. w Szkole Powszechnej nr 9. W szkole tej odbyła też bezpłatną praktykę zawodową, do której nauczyciele w tym czasie byli zobowiązani. W tym samym roku rozpoczęła studia uniwersyteckie na Wydziale Humanistycznym KUL. Po ukończeniu pierwszego roku musiała je przerwać, ponieważ otrzymała propozycję pracy w terenie. W Lublinie nie mogła uzyskać zatrudnienia – nie było to łatwe w tamtym okresie, szczególnie dla początkujących nauczycieli. Otrzymała kontrakt w Publicznej Szkole Powszechnej nr 2 w Giarwolinie. Po roku przeniesiono ją do Szkoły Powszechnej w Natęczowie (przy ul. Prusa).

W marcu 1939 r. zdała egzamin praktyczny na nauczyciela szkół powszechnych przed Państwową Komisją Egzaminacyjną w Puławach. Każdy początkujący nauczyciel był do tego zobowiązany.

W tym okresie kontynuowała przerwane studia na KUL, zaliczając drugi rok. Wojna przerwała jej marzenia o ukończeniu Uczelni.

W czasie okupacji nadal uczyła w Natęczowie. Tam też – obok pracy w szkole – prowadziła tajne nauczanie, początkowo nieorganizowane, a potem zorganizowane w ramach TON, we współpracy

z Anną Kostołowska, Janiną Beger, Heleną Wolfową i Marią Chodorowska. Píše o tym w swoich wspomnieniach Anna Kostołowska (materiały w Archiwum Klubu Nauczycieli Tajnego Nauczania Zarządu Okręgu ZNP).

Równolegle z pracą zawodową Maria Świtalska z pasją oddawała się służbie harcerskiej. Do ZHP wstąpiła w 1925 r., do 8 LDHZ przy Seminarium Nauczycielskim. Tu złożyła przyrzeczenie i zdobyła wszystkie stopnie młodzieżowe. Tu pełniła kolejno funkcję zastępowej, przybocznej i drużynowej. Jej kontakt z hm Marią Walciszewską został zapoczątkowany w okresie, gdy jeszcze jako uczennica Seminarium Nauczycielskiego objęła drużynę nr 6 w Publicznej Szkole Powszechnej nr 12, która opiekowała się nauczycielką tej szkoły, ówczesną komendantką Lubelskiej Chorągwi Marią Walciszewską. Hm Maria Walciszewska zaopiekowała się młodą drużynową i ukierunkowała jej predyspozycje instruktorskie oraz zapął do działania. Drużynową Marysia już wtedy była pod urokiem swej Komendantki, która stała się dla niej wzorcem osobowości i wcieleniem harcerskich ideałów.

Połączyła je nie tylko pasja działania i poświęcenia młodzieży, ale też wrażliwość w pracy przy kształtowaniu charakterów i poznawaniu potrzeb, możliwości i ambicji młodych dziewcząt. Wyraża się to m.in. w liście, który napisała hm M. Walciszewska do Marii Świtalskiej w czasie trwania Jubileuszowego Złotu w Spale w 1935 r., na którym być nie mogła z uwagi na stan zdrowia i okres leczenia, ale duszą przebywała z harcerkami, śledziła przebieg Złotu i udział w nim lubelskiej reprezentacji. Lubelska Chorągiew wyróżniała się nie tylko na tym Złocie, ale w ogóle wysoką specjalizacją w zakresie łączności. Niektóre instruktorki, w tym i Maria Świtalska, ukończyły kurs łączności w Wojskowym Centrum Wyszkolenia Łączności w Zegrzu i kurs krótkofalowy w 1 Pułku Radiotelegraficznym w Warszawie.

W styczniu 1934 r. została dh Marysia instruktorką objazdową wraz z hm Różą Bleszyńską i phm Cecylią Mierzwinską. Ich zadaniem było udzielanie pomocy terenowym jednostkom harcerskim nie posiadającym instruktorów i wyszkolonych drużynowych. Nie było to łatwe zadanie

przy jej licznych obowiązkach. Nadal bowiem była w tym okresie drużynową VI LDHZ w Lublinie i komendantką hufca w Hrubieszowie. Funkcję hufcowej pełniła do jesieni 1935 r. prowadząc w nim w międzyczasie liczne szkolenia i letnie obozy. Jako wybitnie uzdolniona i wyszkolona instruktorka łączności otrzymywała też częste zadania z Głównej Kwatery ZHP. Powierzano jej funkcje na kursach i obozach centralnych i sprawnościowych. Była m.in. w 1935 r. instruktorką łączności na kursie ogólnopolskim nad jeziorem Narocz.

W roku szkolnym 1935/36 została komendantką hufca Lublin II i członkiem Komendy Chorągwi obejmując w 1936 r. referat Przynosobienia do Obrony Kraju. Referat ten prowadziła do października 1937 r.

Po podjęciu pracy nauczycielskiej w Garwolinie – we wrześniu 1937 r. – została komendantką hufca w tym mieście. Nasilił się wtedy jej udział w pracach Głównej Kwatery w zakresie kształcenia dziewcząt w służbie łączności.

Po roku została służbowo przeniesiona do pracy w szkole powszechnej w Natęczowie. I tu również rozwinęła szeroką działalność harcerską. Objęła istniejącą już w tej szkole drużynę harcerską im. Emilii Plater oraz zastęp instruktorski w celu szkolenia zastępowych, przybocznych i drużynowych. Pomagała jej w tym nauczycielka, p. hm Maria Chodorowska.

Po wprowadzeniu w całej Organizacji specjalnych służb w ramach ogłoszonego Pogotowia Harcerek – hm Maria Switalska została komendantką Pogotowia Chorągwi Lubelskiej. Wspólnie z komendantką Chorągwi, którą do września 1939 r. była hm Róża Bleszyńska, realizowała wyznaczony program. W okresie okupacji komendantki naszej Chorągwi były jednocześnie komendantkami Pogotowia, podobnie jak w innych województwach.

We wrześniu – wspólnie z hm hm Różą Bleszyńską, Marią Walciszewską, Antoniną Łopatyńską i Marią Nowicką – zorganizowała punkt dyspozycyjny Pogotowia Harcerek przy ul. Zielonej w Lublinie. Instruktorki pełniły w tym punkcie całonocowe dyżury do końca oblężenia miasta i wejścia Niemców. Wraz z nimi pełniły służbę

zmieniające się zastępy gońców i łączniczek. Stąd dziewczęta były kierowane do obsługi łącznic telefonicznych i central, do jednostek wojskowych i cywilnych oraz kopania rowów przeciwlotniczych. Sztab Pogotowia w wymienionym składzie ściśle współpracował z władzami miasta i komendą Garnizonu.

Po zakończeniu działań wojennych na naszym terenie hm Maria Switalska uczestniczyła w organizowaniu pomocy i opieki uchodźcom i wysiedlonym oraz polskim żołnierzom i oficerom chroniącym się przed aresztowaniem i niewolą.

Kiedy władze okupacyjne zezwoliły na otwarcie szkół kontynuowała pracę nauczycielską w Natęczowie. Dzieliła swój czas i pobyt między Lublinem a Natęczowem pokonując odległość bardzo często rowerem. Już pod koniec 1939 r. była żołnierzem polskich podziemnych służb wojskowych. Od stycznia 1940 r. w Związku Walki Zbrojnej, a potem w Wojskowej Służbie Kobiet Armii Krajowej kierowała harcerskim zespołem łączniczek i kurierek dla potrzeb łączności operacyjnej. Do 1942 roku była kierowniczką łączności operacyjnej kobiet w WSK – AK.

W tym okresie miałyśmy częsty kontakt z dh Marysią. Byłam w 8-osobowym harcersko-wojskowym zastępie Wędrowniczek, którym kierowała p. hm Lucyna Górka (mowa o tym zastępie w zeszycie historycznym nr 1). Hm Switalska prowadziła z nami stałe szkolenia wojskowe m.in. z zakresu obchodzenia się z bronią. Imponowała nam wiedzą i fachowością, a przy tym skromnością i sposobem bycia. Nie myślała o sobie, zawsze troszczyła się o nas. Nasze szkolenia – upozorowane uroczyością imieninową, czy inną – odbywały się m.in. w ochronce nr 3 przy ul. Kochanowskiego 1, na terenie browaru przy ul. Bernardyńskiej, w mieszkaniu Jadwigi Wyczółkowskiej oraz w mieszkaniu rodziców Justyny Żurakowskiej-Tarkowej przy ul. Kochanowskiego 17. Ten ostatni punkt miał tą dodatkową stronę, że był zlokalizowany dwufrontowo. Posesja mieściła się między ul. Kochanowskiego 17, a Bychawską 166. Łatwo było zorganizować ucieczkę w zagrożeniu.

O tym, że w styczniu 1943 r., po przyjeździe z Natęczowa, w czasie Łapanki na dworcu kolejowym w Lublinie została przez Niemców

zatrzymana i osadzona na Majdanku dowiedzieliśmy się znacznie później. Na szczęście po kilku dniach – dzięki staraniom ówczesnej komendantki Chorągwi hm Danuty Magierskiej udało się wykupić ją za pieniądze wyasygnowane przez AK. Ten krótki pobyt w obozie dodał jej jakby sił. Nie tylko nie załamała się, ale ze zdwojoną energią podejmowała działania na wielu odcinkach. Przykładem tego jest m.in. jej pomoc wysiedlonym z Zamojszczyzny, szczególnie dzieciom. Gdy wśród grupy uratowanych, umieszczonych w Nałęczowie wybuchła epidemia tyfusu osobście zajmowała się chorymi nie zważając na niebezpieczeństwo zarażenia się. Uratowała niejedno z nich.

Wiosną 1943 r. nastąpiły zmiany w składzie Lubelskiej Komendy Chorągwi. Mając na uwadze bezpieczeństwo sprawujących kierownicze służby oddzielono funkcje harcercie od wojskowych. Ówczesną komendantką Chorągwi hm Danutę Magierską, która była zbyt mocno zaangażowana w Wojskowej Służbie Kobiet AK (jako referentka wojewódzka WSK – Armii Krajowej) zastąpiła hm Maria Świtalska. Jako komendantka Chorągwi M. Świtalska została wycofana ze służby wojskowej, by mogła bezpieczniej pracować na odcinku harcercim bez narażania siebie i dziewcząt.

Życie w tragiczny sposób potwierdziło słuszność tych decyzji. Ale nikt nie mógł przypuszczać tego, co się później stało.

W dniu 2 listopada tego samego roku, gdy wracała z odprawy komendantek Chorągwi z Warszawy w pociągu przeprowadzano rewizję. Została aresztowana. Z relacji, które do nas dotarły po tym wydarzeniu wiemy, że miała przy sobie materiały obciążające. Nie musiały ich posiadać, bo powinna po nie pojechać łączniczka czy kurierka, ale hm M. Świtalska uznała, że skoro wraca do Lublina może pocztę zabrać, by nie narażać żadnej z dziewcząt na dodatkowy wyjazd. Materiały znalezione w podwójnym dniu podróży torby dh Marysi. Podobno wyrwała ją żandarmowi i wyrzuciła przez okno. Chciała też sama wyskoczyć. Aresztowaną Komendantkę przewieziono do aresztu w Dęblinie. W nocy z dnia 2 na 3 listopada odebrała sobie życie. Powiesiła się w celi, na własnym szaliku.

Gdy nie wróciła z Warszawy lubelskie instruktorki ZHP rozpo-

częły poszukiwania, które doprowadziły do świeżej mogiły na cmentarzu w Irenie k/Dęblina. Zwłoki zidentyfikowała hm Małgorzata Szewczykówna.

Po wojnie, w dniu 18 października 1947 r. – staraniem Lubelskiej Chorągwi Harcerek ciało hm Marii Świtalskiej ekshumowano i uroczysto pochowano we wspólnej mogile z hm Marią Walciszewską, na cmentarzu przy ul. Unickiej, obok kaplicy. Grobowiec na mogile został postawiony ze składek lubelskich harcerek. Harcerski chciały m.in. i w ten sposób oddać hold i uczcić pamięć dwu komendantek konspiracyjnej Chorągwi, które swoje życie poświęciły Ojczyźnie.

* * *

Hm Maria Świtalska została pośmiertnie odznaczona Krzyżem Virtuti Militari V klasy (rozkaz Komendy Okręgu Lubelskiego AK nr 50 z dnia 2 lutego 1944 r., na podstawie rozkazu Komendanta Głównego AK nr 112 BP).

W Nałęczowie ulica, przy której mieszkała, nosi Jej imię.

Zdjęcie ze str. 18

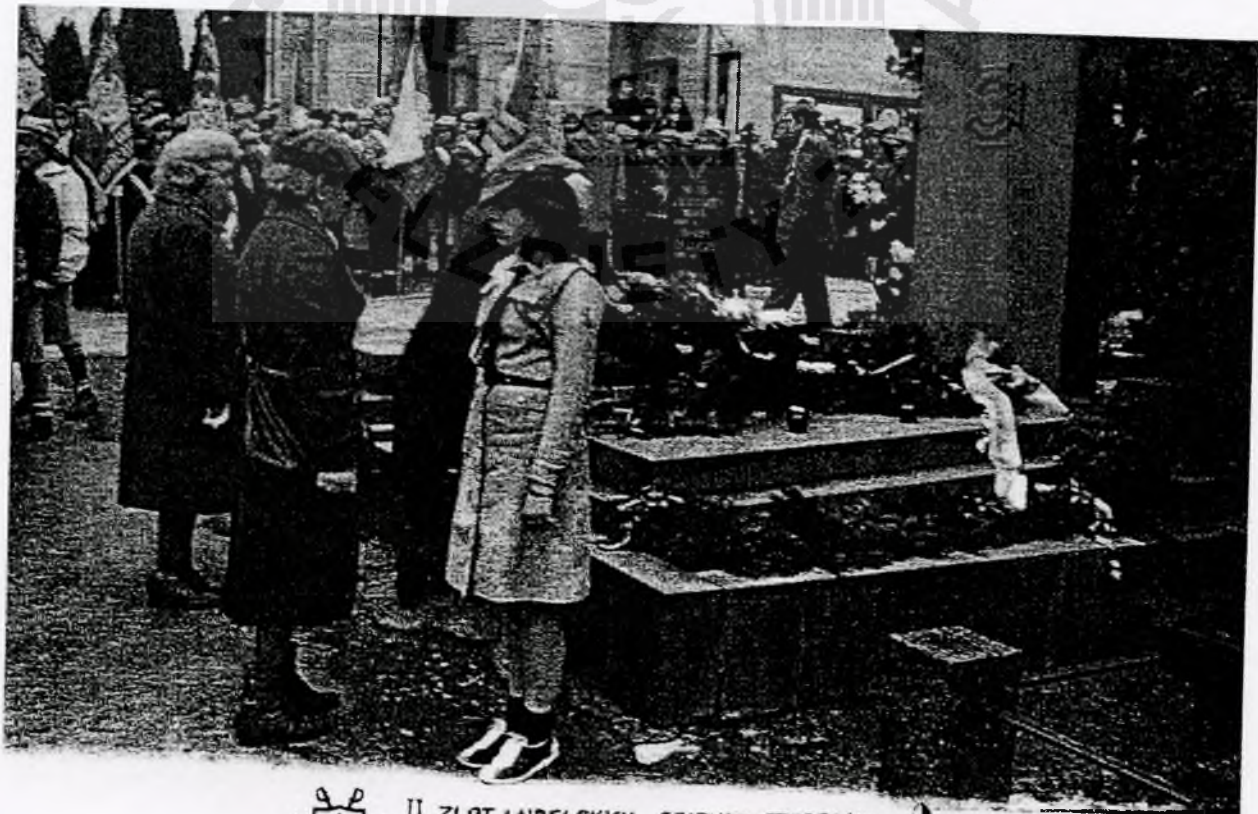
Na placu, przy kościele – apel poległych.
 Przy grobie hm Marii Walczewskiej i hm Marii Świtalskiej wartę
 pełnią (zwrócone twarzą do mogiły) kurierki Wojskowej Służby Ko-
 biet AK – od prawej: Justyna Żurakowska-Tarka i Helena Brzosto-
 wicz-Nakielska – z okupacyjnego harcersko-wojskowego
 zastępu

Wędrowniczek.

* * *

Źródła:

1. „Harcerki 1939-1945” – praca zbiorowa, wyd. 2 z 1983 r.
2. „Stare rachunki” – Wanda Póltawska – Warszawa 1969 r.
3. „Harcerstwo” – miesięcznik ZHP rok 1989 nr 8 i 9 oraz 1988
nr 8 – Kazimierz Jarzembowski.
4. Wspomnienia własne.



Przygot. K. Jarzembowski 26 IX 07 (zest. do p. 535/07 § 3 lit. o) 11/24

Okładka - strona 1.

Kazimierz Jarzembowski

da teczki VII
Świtalska

LUBELSKIE HARCMISTRZYNI

MARIA WALCISZEWSKA †

MARIA ŚWITALSKA †

BIOGRAFIE – DOKUMENTY - FOTOGRAFIE



Kraków 2007

Kazimierz Jarzembowski (ur. 1928 r. w Lublinie), płk w st. spocz., mgr inż., harcmistrz.



W ZHP od 1937 r., członek Szarych Szeregów i AK w Lublinie, ciężko ranny w Akcji Burza. Ukończył w 1946 r. kurs podharcemistrzowski w ramach II Centralnej Akcji Szkoleniowej w Turawie koło Opola Śl., a w 1947 r. kurs żeglarstwa morskiego w Harcerskim Ośrodku Morskim w Gdyni. W latach 1947-1948 był drużynowym drużyny żeglarskiej i zastępcą hufcowego Hufca Harcerzy Lublin-Południe. W 1983 r. zainicjował prace badawcze mające na celu odtworzenie dziejów Lubelskiej Chorągwi Szarych Szeregów oraz zorganizował Harcerskie Studium Historyczne, działające przy Hufcu ZHP Lublin-Miasto, które wspólnie z komendą hufca zorganizowało w 1985 r. zjazd byłych członków Lubelskich Szarych Szeregów. Redaktor odnoszącej się do lat II wojny światowej części monografii „Dzieje ZHP na Lubelszczyźnie w latach 1911-1975” oraz współautor scenariusza i autor dwóch sal stałej wystawy w Muzeum Martyrologii „Pod Zegarem” w Lublinie pt. „Martyrologia młodzieży Lublina i harcerstwa Lubelszczyzny 1939-1945”. Jest też autorem i współautorem kilkudziesięciu publikacji z zakresu historii harcerstwa w kraju i poza jego granicami oraz szeregu biogramów, w tym w Słowniku biograficznym miasta Lublina (1993) i Harcerskim Słowniku Biograficznym (2006).

W 2006 r. ukazała się opracowywana od 1995 r. przez niego, we współpracy z hm. Ludmiłą Kuprianowicz, książka pt. „Harcemistrzynie i harcmistrzowie Związku Harcerstwa Polskiego mianowani w latach 1920-1949”. Wg oceny recenzentów posiada ona wybitną wartość jako pomoc dla historyków, gdyż jest niemal kompletnym zbiorem podstawowych informacji biograficznych, odnoszących się do działalności harcerskiej opisywanej grupy osób.

Obecnie jest członkiem Harcerskiego Kręgu Seniorów przy Hufcu ZHP Warszawa-Mokotów im. Szarych Szeregów oraz członkiem Komisji Historycznej Krakowskiej Chorągwi ZHP.



Apel poległych,
przed grobem komendantek konspiracyjnej Chorągwi Lubelskiej Harcerek hm. Marii
Walciszewskiej (1902-1941) i hm. Marii Świtalskiej (1914-1943), na cmentarzu przy ul.
Unickiej w Lublinie w dniu 9 XI 1985 r., w czasie II Zjazdu Lubelskich Szarych Szeregów.

Świtalska Maria, ps. Marysia, Skalska. (VM)

Urodziła się 22 III 1914 r. w Lublinie, w rodzinie majstra Lubelskiej Fabryki Wag. Po ukończeniu w 1933 r. Państwowego Seminarium Nauczycielskiego Żeńskiego w Lublinie pracowała początkowo jako opiekunka dzieci w Koedukacyjnej Szkole Powszechnej W. Arciszowej, a później uczyła w szkołach powszechnych w Lublinie, Garwolinie i od 1938 r. w Nałęczowie, gdzie była zatrudniona również w pierwszych latach okupacji.

Od czasu szkoły powszechnej należała do czynnych działaczek Związku Harcerstwa Polskiego. Pełniła kolejno funkcje drużynowej, instruktorki, komendantki hufców harcerek Hrubieszów, Lublin II i Garwolin, a na początku 1939 r. mianowano ją komendantką Pogotowia Harcerek Chora-

191

Całan Ireneusz
"Luoknie lubelskiego"
Okręgu AK"
1995 r., s. 191, 192

11/28

gwi Lubelskiej. Posiadała stopień harcmistrzyni, nadany jej w czerwcu 1939 r. Działając w ZHP ukończyła kilka kursów z zakresu łączności, radiolączności, ratownictwa medycznego i obrony przeciwgazowej. Jednocześnie studiowała na KUL. Do wybuchu wojny zaliczyła drugi rok Wydziału Nauk Humanistycznych.

Od jesieni 1939 r. była współorganizatorką konspiracyjnej Chorągwi Lubelskiej Harcerek. Jednocześnie czynnie zaangażowała się w działalność ZWZ, a następnie AK. Początkowo kierowała zespołem kurierek i łączniczek przydzielonych z harcerstwa do dyspozycji komendy okręgu ZWZ-AK, a po aresztowaniu we wrześniu 1941 r. Wiktorii Bielak („Wikta”) objęła funkcję kierowniczką łączności konspiracyjnej w sztabie okręgu. Pozostawała na niej do początków września 1943 r., kiedy to mianowano ją komendantką Chorągwi Lubelskiej Harcerek (kryptonim „Skala”).

Aresztowana 2 XI 1943 r. w pociągu na stacji Dęblin w czasie powrotu z odprawy komendantów chorągwi w Warszawie. Tego samego dnia popełniła samobójstwo w areszcie dęblińskiej żandarmerii. Pochowana początkowo na cmentarzu w Irenie, w 1947 r. prochy jej przeniesiono na cmentarz przy ul. Unickiej w Lublinie. Pośmiertnie odznaczona VM V kl.

s. 192

11/23

Referat Związku Odwetu

Kierownik
- Alfons Fańciszcwski, ps. Brodacz, Majster Majsterek, Konar

Wojskowa Służba Ochrony Powstania

Inspektor okręgowy
- mjr Edward Jasiński, ps. Stefan
Zastępca
- kpt. rez. Marian Tulacz, ps. Adam, Jacek Marian, Step, Wierch
Adiutant
- por. rez. Władysław Kamiński, ps. Kam (od 1942)

Wojskowa Służba Kobiet

Szef okręgu
- Maria Czyżowa, ps. Agnieszka, Józefa (od 1942)
Zastępczyni
- Danuta Magierska, ps. Weronika (od 1940)

Wojskowy Sąd Specjalny

Przewodniczący WSS
- ppor. rez. Szymon Galkowski, ps. Leonar
Prokurator okręgu
- ppor. rez. Stefan Wojski, ps. Florian, Jaw

Styczeń 1943 - sierpień 1944

Komendant okręgu
- ppłk Kazimierz Tumidajski, ps. Edward Marcin
Szef sztabu
- ppłk Franciszek Żak, ps. Ignacy, Wit, Zdzisław
Zastępca do spraw BCH
- ppłk dypl. Stefan Górniewicz, ps. Stanisław (III-VI 1944)
Adiutanci
- por. rez. Antoni Wieczorek, ps. Ścibor (od III 1944)
Oficer do zleceń specjalnych
- por. rez. Mieczysław Żurawski, ps. Wacław (od VI 1944)
- ppor. rez. Mieczysław Tudrej, ps. Michał

J. Caban
Rog 205

szef oddziału

szef oddziału

szef oddziału

szef oddziału

szef oddziału

szef oddziału

szef oddziału

szef oddziału

szef oddziału

szef oddziału

szef oddziału

szef oddziału

szef oddziału

szef oddziału

szef oddziału

szef oddziału

szef oddziału

- Anna Pankowska, ps. Grażyna
- Laura Kozłowska, ps. Wanda (od I 1944)

Łączność konspiracyjna (V-k)

- Maria Świtalska, ps. Marysia, Skalska
- ppor. cz.w. Helena Władyka, ps. Baśka (od IX 1943)
- Eugenia Wachowska, ps. Emilia
- Irena Perczyńska, ps. Magda
- Zofia Gilarska, ps. Bogusia
- Jadwiga Wyczółkowska, ps. Jadwiga, Wera

Oddział I

- mjr Jan Kucharczak, ps. Andrzej, Kazimierz, Stefan
- kpt. Jerzy Antoszewicz, ps. Iwo (od I/II 1943)
- ppor. cz.w. Robert Bijasiewicz, ps. Orlik (od III 1944)
- ppor. cz.w. Robert Bijasiewicz, ps. Orlik
- ppor. rez. Bohdan Kossowski, ps. Zaorski, Zenek (od III 1944)
- ppor. rez. Bohdan Kossowski, ps. Zenek
- Kazimierz Stepniak, ps. Witek (1944)
- por. rez. Mieczysław Żurawski, ps. Włoczęga
- NN (od VI 1944)

- Kazimierz Leszczyński, ps. Leszcz

Świtalska Maria (1914 – 1943), "Marysia", "Jadwiga", "Skalska"
komendantka Pogotowia Harcerek, komendantka Lubelskiej Chorągwi
Harcerek, kierowniczką łączności WSK /AK Okręgu Lublin

Źródła:

1. Caban Ireneusz, *Ludzie Lubelskiego Okręgu Armii Krajowej*, Warszawa 1969, s. 191-192, 233 (fot. 107);
2. Praca zbiorowa, *Lubelska Chorągiew Harcerek 1939 – 1944*, Lublin Biblioteka KUL, Dział Rękopisów, sygn. 1298, s. 8, 13, 21, 23, 28, 33, 38, 41, 43, 44, 57, 71, 76, 78, 85, 87, 88, 92, 115, 143, 153, 177, 179, 183, 220, 257, 263, 264, 267, 268, 288, 305-309, 312, 347;
3. Radzik Tadeusz, Skarbek Jan, Witusik Adam, *Słownik Biograficzny Miasta Lublina*, Lublin 1993, s. 265-266;
4. Witkowska Stanisława hm, *Komendantki Lubelskiej Chorągwi Harcerek z okresu okupacji niemieckiej 1939 – 1944: hm Maria Walciszewska, hm Maria Świtalska*, s. 11 – 17;

Krystyna Wojtowicz

Kraków, 16 listopada 2005.

Uwaga !

Porobiłam wypisy z pracy zbiorowej *Lubelska Chorągiew Harcerek 1939 - 1944*. Nie opracowałam tego, bo byłoby to powtórzeniem biografii napisanej przez Stanisławę Witkowską w *Komendantki Lubelskiej Chorągwi Harcerek...*

K. Wojt.

1. Maria Świtalska ps. Marysia, Skalska
Urodzona 22 III 1914 r. w Lublinie. Ukończyła Seminarium Nauczycielskie, studiowała na wydziale nauk Humanistycznych na KUL (II rok). Pracowała w szkołach powszechnych w Lublinie, Garwolinie, i od 1938 r. w Nałęczowie. Czynna działaczka Związku Harcerstwa Polskiego. Posiadała stopień harcmistrzyni, współorganizatorka konspiracyjnej Chorągwi Lubelskiej Harcerek. Jednocześnie czynnie zaangażowana w działalność ZWZ, a następnie AK. Kieruje zespołem kurierek i łączniczek przydzielonych do dyspozycji komendy okręgu AK, Od września 1941 r. pełni funkcję kierowniczkę łączności konspiracyjnej w sztabie okręgu AK lublin. Z początkiem 1943 r. mianowana komendantką Chorągwi Lubelskiej Harcerek. Aresztowana 2 XI 1943 r. w pociągu na stacji Dęblin. Tego samego dnia popełniła samobójstwo w areszcie dęblińskiej żandarmerii. Pośmiertnie odznaczona VM V kl.

II/31

verte

Przystała 2. Leszczyńska mailem 27^{III} 2005 r.
I to jej propozycja do Galerii kobiet..."

II/32

IV. Korespondencja:

- list z G. SZZAK do SZZAK dr. dublin w sprawie weryfikacji VM. dla sp. Mani Sitalskiej z załącznikami. Msp. kserokopia, k. 2, s. 1-2. (24. II. 1992).
- list E. 2. (D. Kr.) do Sabiny Bednarskiej w spr. biografii Mani Sitalskiej (5. IV. 2006). Msp oryg. i kopia (z wrot listu). k. 2, s. 3-4.





ŚWIATOWY ZWIĄZEK ŻOŁNIERZY ARMII KRAJOWEJ

ZARZĄD GŁÓWNY

ul. Złota 81
00-819 Warszawa
tel. 24-15-48

202/92
07.02.92

1189/92

L. dz.

Warszawa, dn. 24 II 19 92.

Światowy Związek
Żołnierzy Armii Krajowej
Okręg Lublin
Lublin, ul. Spokojna 4 p. 57

W odpowiedzi na pismo Wasze z dn. 21 bm. l.dz. 174/92 w sprawie weryfikacji V.M. dla śp. Marii Switalskiej podajemy, że należy złożyć wypełnioną w 2 egz. ankietę /wg zał. 1/.

Przy wypełnianiu ankiety należy:

- u góry / w okolicy napisu zał. nr 1/ wpisać słowo "pośmiertnie"
- w rub. 6 podać imię i nazwisko, stopień pokrewieństwa oraz dokładny adres siostry zmarłej jako osoby występującej z wnioskiem,
- w rub. 10 dokładnie przepisać dane z poz. 2 odznaczenie str. 3/,
- dołączyć 2 egz. /poświadczone przez Okręg/ wyciąg z rozkazu Kom.Obw. nr 50 z dn. 7 II 44.

WICEPREZES
Zarządu Głównego
Jan Kijański

Ankieta ubiegającego się o weryfikację odznaczenia

.....
nazwa orderu lub odznaczenia

1. Nazwisko 2. Imiona

3. Pseudonim

4. Imiona rodziców ,

5. Data i miejsce urodzenia

6. Dokładny adres zamieszkania /podać kod i województwo/
.....

7. Przynależność do organizacji kombatanckiej

8. Przebieg służby wojskowej

9. Przebieg służby konspiracyjnej

a/ data wstąpienia

b/ nazwa oddziałów

10. Kiedy i przez kogo odznaczony oraz jakim rozkazem

11. W jakich walkach i akcjach brał udział /miejscowości i daty/
.....

12. Posiadane ordery i odznaczenia, nazwa i data nadania
.....
.....
.....
.....

/ załączyć kserokopię dokumentów o odznaczeniu. Można wykorzystać do opisu odwrotną stronę ankiety, lub załączyć opis na dodatkowej kartce/

.....
data

.....
podpis

IV/3

Prof. dr hab. Elżbieta Zawacka
87-100 Toruń, ul. Gagarina 136 m 26
tel. 056 / 65 17 344
e-mail: zawacka@wp.pl

Toruń 5 IV 2006 r.

Pani Sabina Bednarska
ul.
20-089 Lublin

Szanowna Pani,

Przesyłamy Pani projekt biogramu Pani śp. Siostry Marii Świtalskiej przygotowany przez nas do III tomu *Słownika Biograficznego Kobiet Odznaczonych Orderem Wojennym Virtuti Militari*, który ma ukazać się w listopadzie br. Będziemy wdzięczne za wszelkie uwagi i uzupełnienia biogramu. W naszym Archiwum Wojennej Służby Kobiet, w którym mamy zgromadzone już prawie 4 tysiące teczek żołnierzy-kobiet czasu II wojny światowej, została założonateczka osobowa na nazwisko Pani Siostry o sygn. 3696/WSK. Może zechce Pani uzupełnić teczkę, przesyłając nam jakiegokolwiek materiały o swojej Siostrze.

Załączamy materiały informacyjne o naszej toruńskiej Fundacji „Archiwum i Muzeum Pomorskie Armii Krajowej oraz Wojskowej Służby Polek”, a także działającym w jej ramach „Memoriale Generał Marii Wittek”. Celem naszym jest gromadzenie u upamiętnianie udziału kobiet w II wojnie światowej. Materiały u nas zgromadzone są wykorzystywane jedynie w celach naukowych.

Załączamy życzenia miłych Świąt Wielkanocnych.

Z wyrazami szacunku

Dorota Kromp
Dorota Kromp

Sekretarka prof. Elżbiety Zawackiej

Zał.

- 1) Projekt biogramu odznaczonej VM Marii Świtalskiej
- 2) Ulotka informacyjna o Fundacji
- 3) Ulotka informacyjna o Memoriale
- 4) Folder na XV-lecie Fundacji
- 5) Informacja wydawnicza

list nr 0410 121006
z informacją, że
adresat nie żyje
do kurki Świtalskiej VM

Prof. dr hab. Elżbieta Zawacka
87-100 Toruń, ul. Gagarina 136 m 26
tel. 056 / 65 17 344
e-mail: zawacka@wp.pl

W.371/06

10/4

b. nr
1 teczka VM
Świtalskiej

Toruń 5 IV 2006 r.

L.dz. 613/EZ/06 kopie

Pani Sabina Bednarska
ul.
20-089 Lublin

Szanowna Pani,

Przesyłamy Pani projekt biogramu Pani śp. Siostry Marii Świtalskiej przygotowany przez nas do III tomu *Słownika Biograficznego Kobiet Odznaczonych Orderem Wojennym Virtuti Militari*, który ma ukazać się w listopadzie br. Będziemy wdzięczne za wszelkie uwagi i uzupełnienia biogramu. W naszym Archiwum Wojennej Służby Kobiet, w którym mamy zgromadzone już prawie 4 tysiące teczek żołnierzy-kobiet czasu II wojny światowej, została założonateczka osobowa na nazwisko Pani Siostry o sygn. 3696/WSK. Może zechce Pani uzupełnić teczkę, przesyłając nam jakiegokolwiek materiały o swojej Siostrze.

Załączamy materiały informacyjne o naszej toruńskiej Fundacji „Archiwum i Muzeum Pomorskie Armii Krajowej oraz Wojskowej Służby Polek”, a także działającym w jej ramach „Memoriale Generał Marii Wittek”. Celem naszym jest gromadzenie u upamiętnianie udziału kobiet w II wojnie światowej. Materiały u nas zgromadzone są wykorzystywane jedynie w celach naukowych.

Załączamy życzenia miłych Świąt Wielkanocnych.

Z wyrazami szacunku

Dorota Kromp

Sekretarka prof. Elżbiety Zawackiej

Zał.

- 1) Projekt biogramu odznaczonej VM Marii Świtalskiej
- 2) Ulotka informacyjna o Fundacji
- 3) Ulotka informacyjna o Memoriale
- 4) Folder na XV-lecie Fundacji
- 5) Informacja wydawnicza

J. 3696/WSK

+
ŚWITALSKA Maria
ps. „Jadwiga”, „Marysia”
„Skalska
(1914-1943)

AK
Lublin
Kow. Okr.

V. Nazwiskowe karty informacyjne: 23

Ż.W.Ż- AK
OKR
Lublin

vm
Switalska, Maria
ps. „Skalska”

W 1939r. komendantka lubelskiego Pogotowia
Harcarzak. Nauczycielka, harcmistrzyni stała
na czele Komandy Choraszi, była kierowniczką
Służby łączności WSK-FK. Wpadła w ręce Niemców
w listop. 1943r. w pociągu. Zdołała skryć się w poczekalni
& obawiając się morderczym śledztwem powiesiła
się w areszcie w Dęblinie.

Lubl. Jerzy Ślaski „Polska Walczycia” t. III str. 248
Wyd. Inst. Wyd. „Pax” w-a 1986r.

M. U. 2003:

i

UM
km. ŚWITALSKA Merie
ps. "Skalska"

AK
Lubliń

2ob. śleski "Polskie walczące"
T. 3, S. 248

D.k. 1103

"L"

VM

Grsi. AK
Lublin
K. Okr.

ŚWITALSKA Maria
ps "Jawłnige", "Monyia", "Skalska"

Jarmemboński Horimierz: "Maria Świtalska
(1914-1943)", Hamestwo 1988 nr 8 s. 28-32. fot.
owaz

J. Ceban "Świtalska Maria ps "Monyia",
"Skalska" w Ludzie Lubelskiego Okręgu AK,
- Lublin 1995 s. 191-192.

Zob. "Słubca Polek..." nr. 6. s. 201.

Gop. X. 2000.



Okr. Lubelski
AK.

Swiatoblu Maria



J. Ceban, J. Mariszkowski - Zw. Walki Zbrojnej i
Armie Krajowej w Okręgu Lubelskim 1938-1944

ER 3 2/86

"6"

VM

5) 52. 51) AH

Lublin

K. Okr.?

ŚWITALSKA Maria

ps "Mamyta", "Staliska", "Jodnigie":

Żarszowski Kurcymier, Świtalska Maria ps
Jodniga, Mamyta, Staliska (1914-1943), nauczyciel-
ka, hercmistrzyni, żołnierz AH "i stworzył
biograficzny miasto Lubline, T. 1. - Lublin
1993 - s. 265-266.

Zob. "Stamba Polek..." nr. 6. s. 201.

Łop. X. 2000.

"6"

of WIK

SSR. AK

+
SNITALSKA Małgorzata

Lublin

K. Okr. 7.

ps "i".

Kierowniczka sekcji łączności konspiracyjnej WSK,
Komendantka Szarych Szeregów żeńskich w Lublinie
Aresztowana w Dyblinie 2 listopada 1943 r.,
popelniała samobójstwo.

Zob. Coban, Mankowski, AK Lublin 1/ s 314
zdjs. 16

FUNDACJA
GENERALNA
ELŻBIETY ZAWACKIEJ

+ Stefanowa Maria
Vll

IPN
kubler

kurze notatki z konferencji
Komitetu Szw. Szw. Żenskiej w Berlinie
w Berlinie 2 XI 1943 r. projektantka Anna Bogdan

1939 OKR 1945

zob. Caban Markowski zdjęcie przed 517, 314

		bez teczki	Mr. Kerty	516
1	Nazwisko	Szwitalska		
2	Imię	Izabela c. Staniława		
3	Data ur./rozmię	23.03.1914		
4	Stopień wyšk./tytuł			
5	Organizacja			
6	Przydział org./jeduc.			
7	Funkcja			
8	Mr. Krajca			
9	Źródło	prot. mon. 2		

VM

AK
Lublin

SWITALSKA Marie

- meterieły pancerne
2. Kitzmele razem z met.
o M. Walciszewskiej

2ob. Teczka "u" Walciszewske M.

lp. 723/04, B135/

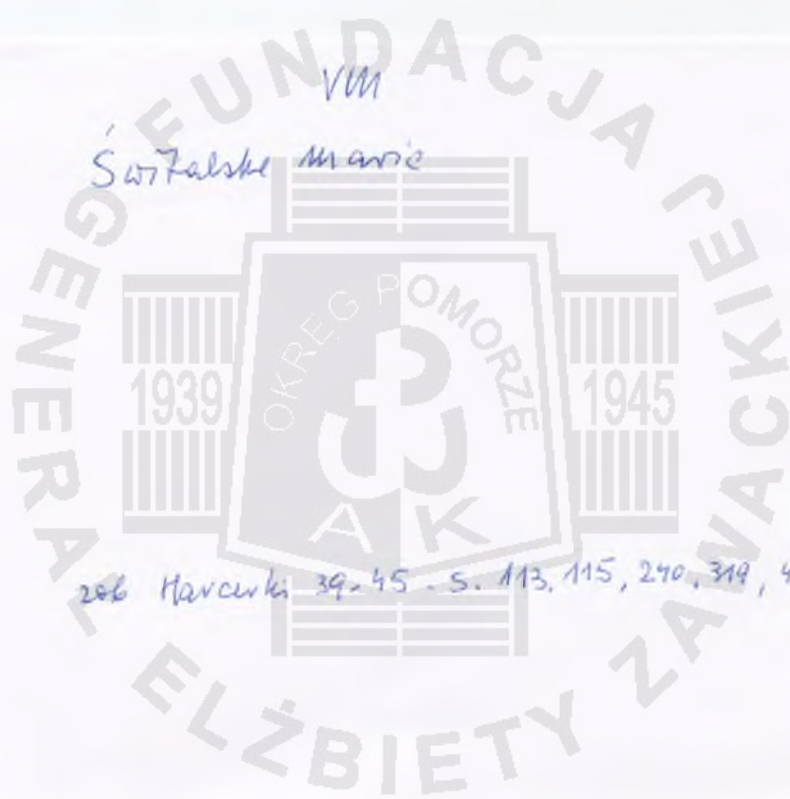
d.k. 5 04



VM
Świtalska Marie

PK
Lublin

2+6 - Harcerski ... * s 447, 483, 485, 240, 318,
486, 489, 490



PPK
Lublin

206 Marcuiki 39-45 - s. 113, 115, 240, 319, 466, 489, 490

UM
AK
Lublin

Wm Świtelska Marie

1939 OKREG POMORZE 1945

- zob. Broszura Zwiazku Henc. Pol
Changiew Lubelske pt. "Komendantka
Lubelskiej Changwi Hencenskiej w
czasie okupacji niem. 1939-1944"

teczka UM Wlasczyska Marie

D.k. 1705

i

VM

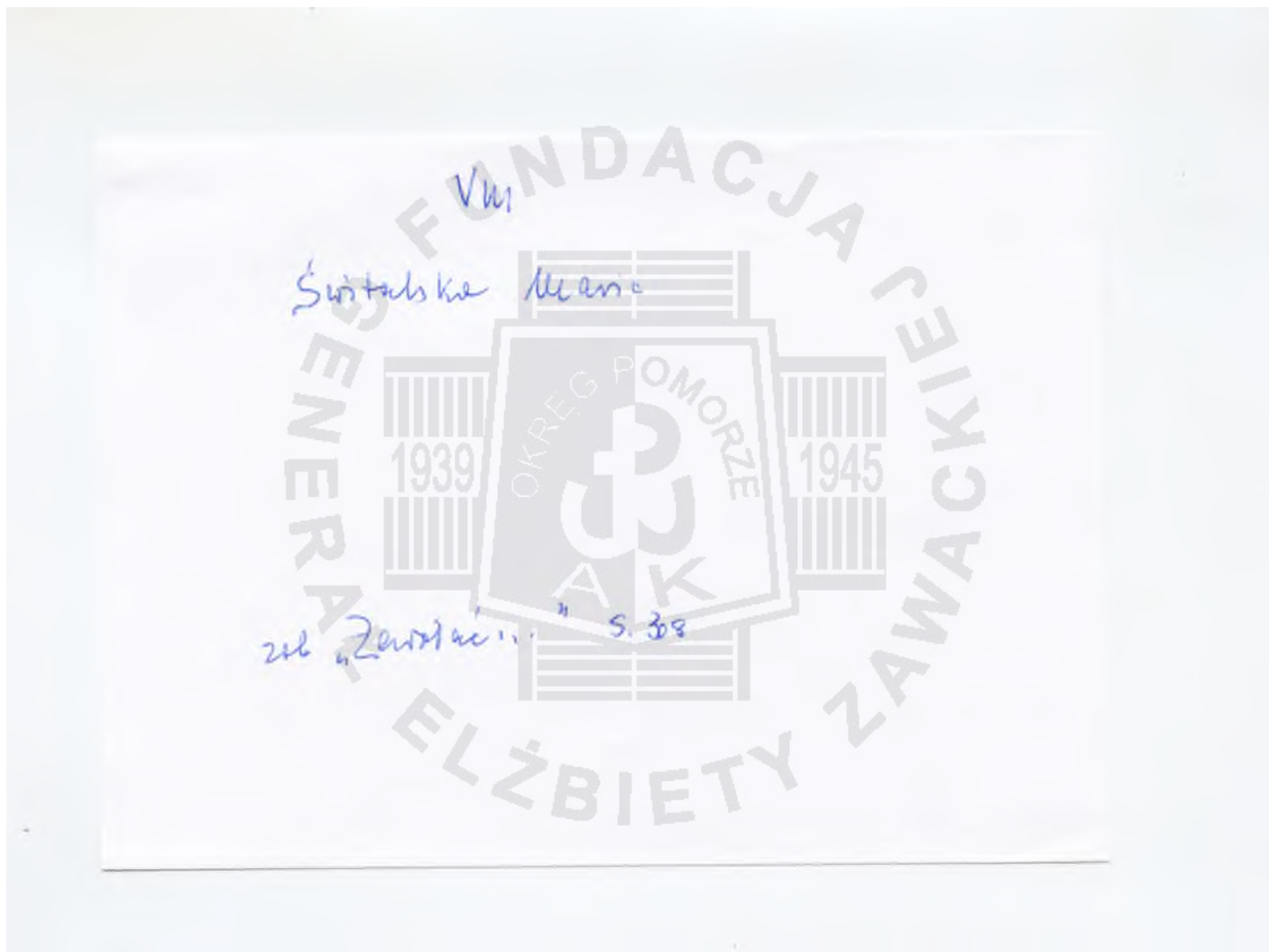
PK
Lublin

ŚWITALSKA Marie

- zmele je osobiscie zenobie Kitowme
z Lubli me i mamy kontakt z Lubli mem
podany me z K. Wojtowicz / i me
proszę o dane

Lab. Koresp. E2. z K. Wojtowicz, e-mail
z 20 VII 04 / p. 616/04, B1351

D. Kr. x 04



T

UM

SWITALSKA

Marie

AK

lublin

1939



1945

Zob. Strz. be Polek... , cz. 4, s. 316-317, 319-320,

d. w. I 04

323

UM

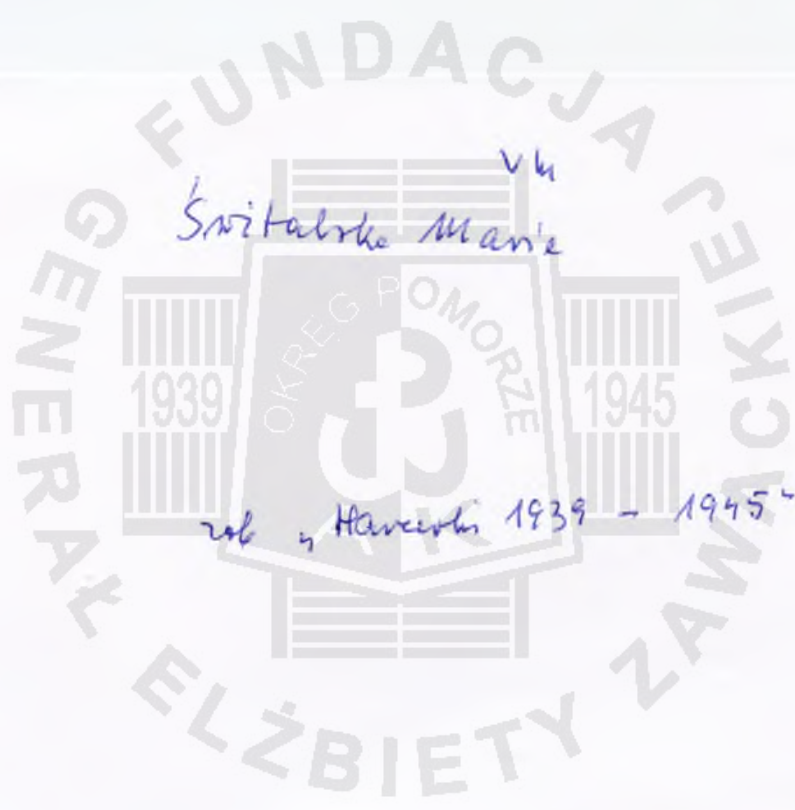
AK
Lublin

ŚWITALSKA Marie
ps. "Skalska Marysia"

1939 1945
OKRĘG POMORSZE
AK

2ob. "Sylwetki kobiet-żołnierzy" t.1,
Forum 2003, s. 220

0.kw. 104



Wk
Świtalska Maria

Lublin

rob. Hancich 1939 - 1945⁴ passim

+1943

SWITALSKA MARIA

ps. "Skalska"

Kierowniczka służby łączności WSK AK
Kradła i zbiegła Niemcom w 1943
Ponieważ była w cieniu w Dublinie

zob. Śleska, Polska walcząca T. 3. noc
Warszawa 1986, s. 248

A. Kosi

B. FAPAK

AK
1943

Lublin

ŚWITALSKA MARIA

WSK AK
Lublin

Pseudonim "Skalska" harcmistrzynie. Lat 29
Nauczycielka, Instruktorka Łączności
Komendantka Pogotowia Harcerzek Chor.
Lubelskiej od 1939 r. Komendantka Chor.
Lubelskiej od 1943 r. Kierowniczo służby
Łączności operacyjnej WSK AK do
chwili objęcia Komendy Chorągwi
Aresztowana 2.11.1943 w pociągu,
w drodze z odprawy komendantek
chorągwi w Warszawie, zdezzyta zniszczyć
papiery konspiracyjne. Odebrała sobie

życie w areszcie w Dęblinie.
Odznaczona posmiertnie Krzyżem
Virtuti Militari V kl.

Dane: Harcerka 1939-1945

Państwowe Wydawnictwo Naukowe
Warszawa 1982

Drut
06 2002

i

T. 3636/WSK

AK
Lublin

ŚWITALSKA Marie

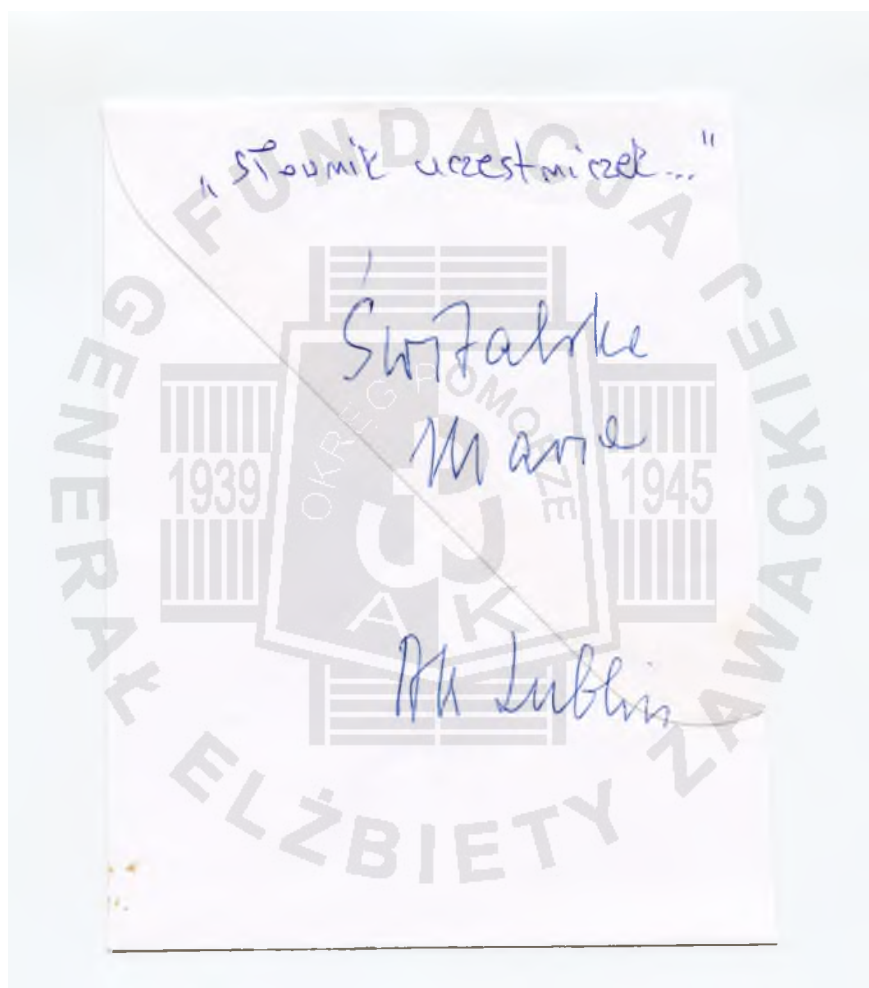
2 ob. tej teźce

WALCISZEWSKA

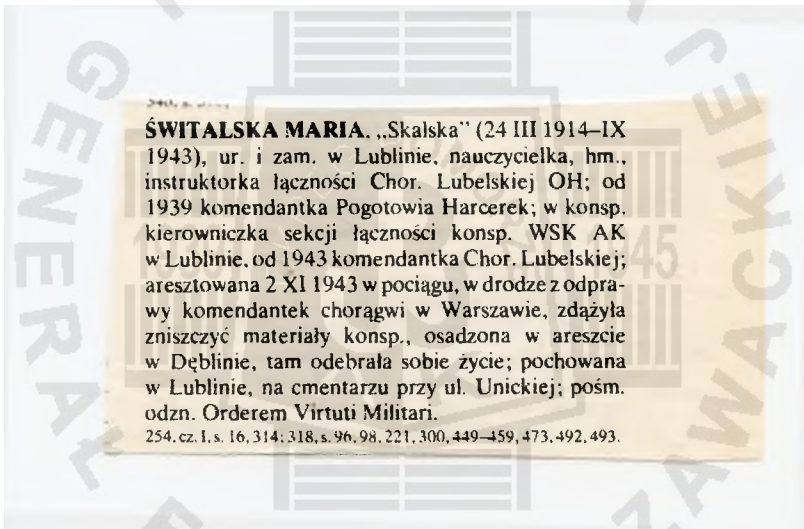
Marie T. 3184/WSK

D.W. VI 03

no



FUNDACJA



ŚWITALSKA MARIA, „Skalska” (24 III 1914–IX 1943), ur. i zam. w Lublinie, nauczycielka, hm., instruktorka łączności Chor. Lubelskiej OH; od 1939 komendantka Pogotowia Harcerek; w konsp. kierowniczką sekcji łączności konsp. WSK AK w Lublinie, od 1943 komendantka Chor. Lubelskiej; aresztowana 2 XI 1943 w pociągu, w drodze z odprawy komendantek chorągwi w Warszawie, zdążyła zniszczyć materiały konsp., osadzona w areszcie w Dęblinie, tam odebrała sobie życie; pochowana w Lublinie, na cmentarzu przy ul. Unickiej; pośm. odzn. Orderem Virtuti Militari.

254, cz. 1, s. 16, 314; 318, s. 96, 98, 221, 300, 449–459, 473, 492, 493.

ELŻBIETY ZAWACKIEJ

Sk. XI 05

Świtalska Maria "Jadwiga" "Matysia" "Skalska"
— Harcersko 1988 nr 8 s. 28-32 foto
— Ludzie lubelskiego Okręgu AK, Lublin
1995 s. 191-192

MS/10

MS Opracowany
SI 01/10

ŚWITALSKA 11384

XII 00

Switalaska

Maria C. Staniszawa

1914.03.23²⁴

AK

K. de Blom

D.Kr. Lublin

adres: Siostry Sabiny Bednarskiej
Lublin ul. Burzuchoty 14/8
dł 089

kw. 100m. kw. 100m.

nr karty 516

protom. 2, PRL 1, HW 1978/153

Dk 773-3
Prot. 3-15 II 92

V

Jan

1. Nośnik broń, Nośnik PRL broń.
2. HM 1978/152 KHK.

- 3.
- 4.
- 5.
- 6.
- 7.
- 8.
- 9.
- 10.

Zawraci po numerze

H.M. 1978/152



VM

T. 3686/WSK

AK Lublin
Kom. okr.

ŚWITALSKA Maria
p.s. „Skalska”

VI. Fotografie

1. zdj. legitym., [b.d.], ksero, szt. 8
2. zdj. portr., [b.d.], ksero, szt. 1



1. WSK - teczki osobowe

2. T. 3696/WSK

3. Keero

4. ;.

5. Świtalska maria
ps. „Skalska”

6. brak daty fot.

7. . .

8. brak opisu fot.

VI/1



T. 3696/WSK

+

Maria Świtalska

AK
Lublin

ŚWITALSKA Maria

