

Gazeta Nowska

Abonament miesięczny w ekspedycji 90 groszy, z opłatą pocztową 98 groszy. W razie wypadków, spowodowanych siłą wyższą, przeszkód w zakładzie lub tem podobnych nie przewidzianych okoliczności, wydawnictwo nie odpowiada za dostarczenie pisma, a abonenci nie mają prawa domagać się niedostarczonych numerów lub odszkodowania.

Od ogłoszeń pobiera się za 1-lam. wiersz 15 groszy. Reklamy przed dziełem ogłoszeń wiersz 35 groszy. — „Gazeta Nowska” wychodzi 1 raz tygodniowo a mianowicie w piątek. — Wydawca, drukiem i nakładem Władysława Wesołowskiego w Nowem (Pomorze). Prenumerata płatna zgóry. Ogłoszenia płatne natychm. Redaktor odpowiadz. Władysław Wesołowski, Nowe.

Nr. 38.

Nowe, sobota 23-go września 1933 r.

Rok X.

Porządek nabożeństw:

W niedzielę 24-go b. m. odpust św. Mateusza — datrona tutejszego kościoła parafjalnego.

Msze św. o godzinie 7-iej, 8-iej, suma o 1/2 11-tej. Nieszpory o 4-tej.

W sobotę przed odpustem nieszpory o 5-tej.

W niedzielę 1-go października rozpoczyna się nabożeństwo różańcowe, w dni powszednie o 1/2 8-iej wieczorem, w niedziele i święta po sumie.

Od 1-go października począwszy jest następujący porządek nabożeństw:

a) w dni powszednie msze św. o godzinie 7-iej, 1/2 8-iej i 8-iej,

b) w niedziele i święta o 8-mej, 9-tej, suma o 1/2 11-tej.

Wystawa L. O. P. P. w Nowem.

Dnia 20-go b. m. odbyło się otwarcie wystawy propagandowej L. O. P. P. w Nowem w domu Hotel „Dom Polski”. Przy bardzo liczny udział przedstawicieli władz z p. Starostą na czele, jego zastępcą, miejscowego Burmistrza, Ks. prob. Bartkowskiego i wielu innych przybyłych gości w serdecznych słowach powitał prezes miejscowego koła L. O. P. P. p. Frydrychowski, który to zarazem był głównym inicjatorem wystawy. Na powitanie odpowiedział Starosta Powiatowy p. Krawczyk, podnosząc znaczenie wystawy dla miejscowej ludności, poczem otworzył wystawę.

Chór „Lutni” pod batutą miejscowego prezesa odśpiewał kilka utworów, a dzieci p. Formanowskiego przez deklamację uzupełnili program otwarcia.

Wystawa w skromnych ramach daje możność każdemu poznać sposoby obrony przeciwgazowej. Przed oczami widza przechodzi cały rozwój maski przeciwgazowej różnych państw. Widzimy również straszne skutki działania gazów bojowych. Bardzo ciekawe wykresy i fotografie, które to dają nam życiowy obraz tego wszystkiego, co zdobyło nasze rodzinne i kochane lotnictwo. Widzieliśmy na tych fotografiach chwile sławy naszych lotników, jak również i smutne wpuszczenie do grobu s. p. por. Żwirki i Wigury.

Przy tej okazji przypomina się mieszkańcom, że dnia 24 b. m. o godzinie 7,45 wieczorem odbędzie się na sali p. Borkowskiego uroczysta akademja.

Program pracy S. M. P. Męskiej

Druhnom do wiadomości!

Sobota 23. IX. Rozgrywki ping-pongowe na sali „Domu Hallera”.

Niedziela 24. IX. O godz. 2-iej po poł. zebranie ogólne. Obecność wszystkich członków jest konieczna.

Wtorek 26. IX. Próby śpiewu u p. Pawlikowskiego.

Sroda 27. IX. Gra w siatkówkę i gimnastyka w hali gimnastycznej.

Gotów!

Podatki w naturze.

Ministerstwo skarbu rozesłało do wszystkich Izb Skarbowych, Urzędu Wojewódzkiego Śląskiego (wydział skarbowy) i wszystkich kas urzędów skarbowych następującą instrukcję w sprawie przyjmowania świadczeń w naturze na spłatę niektórych zaległych podatków, oraz udziału w kontaktach robót meljoracyjnych: Na podstawie złożonego przez podatnika zaświadczenia i wypełnionego odpowiednio blankietu nadawczego kasa urzędu skarbowego zarachowuje sumę wartości świadczeń w naturze podaną w zaświadczeniu na przychód, jako uiszczenie zaległości w państwowych podatkach — przeto bez dodatków komunalnych i jednocześnie tę samą sumę zapisuje na rozchód, jako wydatek budżetowy ministerstwa opieki społecznej na okres 1933/34.

Wpłaty wymienionego wyżej rodzaju uskutecznione na rzecz podatków dochodowego i gruntowego mają kasy urzędów skarbowych zapisywać do osobnych dzienników specjalnych, zatytułowanych „wpłaty świadczeniami w naturze”. W księdze sum komunalnych obroty te mają być zapisywane na osobnych kontach.

Ewentualne nadpłaty powstałe w podatkach zapłaconych w naturze skutkiem późniejszego uwzględnienia odwołań lub z innych powodów nie mogą być w żadnym razie zwracane w gotówiznie, lecz zarachowywane na poczet przyszłych podatków.

Opłaty stemplowe od kolejowych dokumentów przewozowych.

W związku z projektem ministerstwa komunikacji odnośnie wprowadzenia urzędowych blankietów z wydrukowanymi znaczkami stemplowymi, Izba Przemysłowo-Handlowa wypowiedziała się przeciw omawianemu projektowi, motywując swe stanowisko m. in. tem, iż zamierzona reforma, jakkolwiek niewątpliwie uprościłaby w pewnym stopniu procedurę rozliczeniową, nie przyniosłaby jednak żadnych korzyści nadawcom, wzgl. odbiorcom przesyłek, nawet odwrotnie utrudniłaby jeszcze bardziej uiszczenie wspomnianych opłat w stosunku do obecnie obowiązującej procedury.

Zarazem Izba Przemysłowo-Handlowa wyraziła pogląd, iż pewne uproszczenie formalności, związanych z uiszczeniem opłaty stemplowej od dokumentów przewozowych, dałoby się uzyskać przez pobieranie tej opłaty w postaci znaczków stemplowych, które byłyby naklejane przy wykupieniu przesyłki na stacji odbiorczej. Kasjer kolejowy pobierałby od odbiorcy należność w wysokości przypadającej opłaty stemplowej, naklejał na dokument przewozowy równowartościowy znaczek, a zarazem go skasował. W ten sposób odbiorca przesyłki byłby zwolniony od konieczności zaopatrywania się w potrzebne znaczki poza kasą kolejową, a z drugiej strony zapewniona byłaby kontrola nad prawidłowym uiszczeniem opłaty stemplowej.

Właściwe posunięcie.

Politykę finansową Polski w latach ostatnich cechuje wyjątkowa przezorność i konsekwencja. Tym też momentom wyłącznie należy zawdzięczać, że jakkolwiek okres przesileniowy trwa już przeszło 3 i pół roku, nie została zachwiana równowaga naszego budżetu, a polska waluta należy do najlepiej ufundowanych nietylko w Europie, ale i w świecie całym. Podczas gdy w szeregu innych krajów już w pierwszych latach kryzysowych występowały katastrofalne załamania, pociągające częstokroć za sobą dewaluację pieniędzy krajowych, w Polsce, to opanowywanie położenia budżetowego dokonywało się w sposób prosty i niezawodny.

Skuteczność polskiej polityki budżetowej wpływała z jej głębokiego przemyślenia i konsekwentnej realizacji. Polityka ta już w okresie pomyślności gospodarczej wychodziła — jak się okazało — ze słusznego założenia, że zbliża się długotrwałe przesilenie i że na trudny okres należy zgromadzić rezerwy. Stąd też poważne nadwyżki dochodów państwowych, jakie przyniosły lata pomyślności gospodarczej, nie były rozrzutnie wydatkowane, lecz zostały skumulowane w postaci rezerw. Rezerwy te były następnie z chwilą wystąpienia i pogłębienia się przesilenia używane do zasilania kas skarbowych.

Równocześnie na odcinku wydatków prowadzona była konsekwentna polityka oszczędnościowa, nie cofająca się przed najbardziej nawet niepopularnymi posunięciami, jak np. bardzo znaczną redukcją pensji urzędniczych w imię konieczności dostosowywania wydatków do malejących dochodów. Skuteczne realizowanie polityki oszczędnościowej było możliwe dzięki równoczesnemu konsekwentnemu prowadzeniu umiarkowanej polityki deflacyjnej na wszystkich odcinkach życia gospodarczego, a więc w dziedzinie cen, kredytów i t. p. Powyżej naszkicowane posunięcia deflacyjne spowodowały coprawda pewne skurczenie się naszych obrotów gospodarczych, umożliwiły jednak zachowanie nietkniętych podstaw naszej gospodarki, oraz całkowitej harmonji między poszczególnymi elementami wchodzącymi w skład gospodarki publicznej i prywatnej.

Fakt, że w ciągu ostatnich 3 lat, skarb państwa nie tylko nie zaciągnął żadnej poważniejszej pożyczki długoterminowej, ale nawet spłacił sumę kapitałową przekraczającą 260 milj. zł staje się tem bardziej znamienym, skoro weźmiemy pod uwagę kolosalny wzrost zadłużenia państwowego, jaki w okresie tym nastąpił we wszystkich niemal państwach świata. Wśród wielkich potęg gospodarczych St. Zjednoczone i Francja wykazują niezwykle wzrost zadłużenia wewnętrznego. We Francji dług plynny przekroczył z początkiem r. b. 50 milj. fr., a w ciągu stosunkowo krótkiego okresu od czerwca r. ub. do maja r. b. ogólna suma pożyczek zaciągniętych przez skarb państwa przedstawiała ogromną kwotę przeszło 20 miliardów fr. Zaciągnięcie pożyczek tych było oczywiście możliwe jedynie dzięki wielkiej plynności rynków francuskich, kryje jednak w sobie poważne niebezpieczeństwa, które wyrażają się ostatnio chociażby w trudnościach plasowania dalszych pożyczek państwowych na rynku francuskim. Nawet tak silny organizm gospodarczy, jak francuski, może być narażony na gwałtowne wstrząsy w razie dalszego trwania przesilenia, wskutek nadużywania w latach poprzednich kredytu publicznego.

Każda polityka deflacyjna obok stron dobrych ma również wiele i złych. Nadchodzi moment, kiedy dalsze jej stosowanie, zwłaszcza na odcinku wydatków państwowych daje w sumie przewagę ujemnych skutków. Ta granica osiągnięta została w ostatnich czasach w dziedzinie naszego wydatkowania, a poczynienie dalszych poważniejszych oszczędności musiałoby się odbić ujemnie na wykonywaniu najbardziej istotnych i żywotnych funkcji państwowych. Uciekanie się do tak heroicznym środków byłoby w obecnej sytuacji nie tylko zbędne, ale i bezcelowe.

Zbędność gwałtownych oszczędnościowych „cięć cesarskich” staje się oczywistą, jeżeli weźmiemy pod uwagę, że stoimy wobec niezbyt wielkich deficytów budżetowych, wynoszących 120 milj. zł, a stanowiących spuściznę czasów kryzysowych. Równocześnie rozporządzamy „dziewiczym” rynkiem pieniężnym, do którego poraz pierwszy możemy zwrócić się z apelem. Bezcelowość radykalnych oszczędności, któreby musiały wstrząsnąć naszą gospodarką wpływa z nieulegającego wątpliwości faktu poprawy, względnie stabilizacji konjunktur gospodarczych i wyraźnie występującego w związku z tem zjawiska stabilizacji dochodów skarbowych. W świetle tych faktów staje się oczywistym, iż obecnie emitowana wewnętrzna pożyczka narodowa na sumę 120 milj. złotych stanie się pożyczką likwidującą przeszłość kryzysową i stanowiącą wstęp do nowego okresu równowagi finansowej.

Emitowanie sumy 120 milj. zł wymaga od naszych rynków pieniężnych niewielkiego — nawet na nasze warunki — wysiłku. Wysiłek ten został ponadto rozłożony w czasie, przez umożliwienie ratalnego zakupu pożyczki. Warunki te winny skłonić najszersze masy społeczeństwa do subskrypcji. Moralny impuls w tym kierunku winien wypływać z uświadomienia sobie charakteru przeprowadzanej przez państwo operacji kredytowej. Operacja ta ma bowiem na celu z jednej strony zachowanie integralnej równowagi budżetowej i wzmocnienie naszej struktury walutowej, a zatem zachowanie podstaw gospodarki, z drugiej, dzięki niej unikamy redukcji najistotniejszych z punktu widzenia bytu państwowego wydatków, jakimi są w naszych warunkach wydatki na obronę kraju. Stąd

Obywatele Nowego i okolicy wszyscy na

Wystawę L. O. P. P.

która się odbędzie w Nowem na sali Domu Polskiego
w czasie od 21 do 24 września 1933 r.

też subskrypcja pożyczki jest moralnym obowiązkiem wszystkich obywateli.

Niezależnie od tego przy obecnym stanie rynków pieniężnych, wykazujących wzrastającą płynność, oraz wobec trudności znalezienia pewnych i rentownych lokat, pożyczka stanowi pierwszorzędną potrzebę lokacyjną. Przy całkowitem zabezpieczeniu kapitału podstawowego i przy korzystaniu ze znacznych przywilejów pożyczka zapewnia odsetki w wysokości ca 6 i pół proc. Momenty te niewątpliwie wzmożą znacznie siłę atrakcyjną Pożyczki Narodowej.

A. C.

Wyprawa po złoto w samolocie.

Niedawno wyjechała z Londynu na Labrador ekspedycja, w skład której wchodzi geologowie, inżynierzy i dwaj lotnicy. Ekspedycja zaopatrzona jest w duży samolot typu Handley Page, a celem jej badań ma być określenie miejsca położenia złotodajnych terenów Labradoru.

Zgodnie z danymi komisji geologicznej, która zbadała ten ląd przed dwoma laty, pokłady złota na Labradorze przewyższają swym bogactwem nawet słynne Clondyke. Jednakże dostanie się do centrum złotodajnej gleby pociąga za sobą duże trudności, gdyż już sama jazda na saniach zaprzężonych w psy trwa od 5 do 6 dni, inne zaś środki lokomocji lądowej są tam niemożliwe. Dlatego też powstała myśl wykorzystania samolotów, celem dotarcia do niedostępnych okolic oraz dla przewiezienia wydobytego złota.

Bazę dla statków powietrznych wybudowano w Girale, na brzegu jeziora Hamilton. Przestrzeń od bazy do ośrodków złotodajnych, które znajdują się na wysokości 50° północnej szerokości i 66° zachodniej długości, przebyć można samolotem w ciągu paru zaledwie godzin. W razie powodzenia ekspedycji zaprowadzona będzie regularna komunikacja lotnicza pomiędzy Rigale i złotodajnymi terenami. Wyznaczono już nawet cenę za przejazd, która wynosić będzie 1 proc. wartości złota. Lotnisko w Rigale będzie strzeżone przez straż zbrojną, a ponadto każdy pasażer będzie ubezpieczony zarówno na wypadek śmierci jak i kradzieży.

Tak modernizuje się romantyczne rzemiosło pionierów i poszukiwaczy złota; o wyprawach na samolotach nie śniło się ani Main Ride'owi, ani nawet Londonowi...

Jak szybko biegnie promień światła.

W Ameryce dokonano niedawno pomiarów szybkości promienia świetlnego przy użyciu tunelu długości 1.8 km., z którego tak długo wypompowywano powietrze, aż osiągnięto ciśnienie 2 mm., t. j. 1/380 część normalnego ciśnienia. Rezultaty pomiarów wykazały, że szybkość przenikania światła jest mniejsza o kilka tysięcy kilometrów na godzinę od tej, która jest ogólnie przyjęta w nauce.

Pierwszych obliczeń szybkości światła dokonał 100 lat temu duński astronom Remer, określiwszy ją na 300.000 km/godz.; cyfra ta figuruje do dnia dzisiejszego we wszystkich podręcznikach szkół niższych i średnich. Jednakże już w początkach XX w. okazało się, dzięki specjalnym wynalazkom i ulepszeniom różnych instrumentów i techniki laboratoryjnej, że liczba ta jest nieściśła i że światło porusza się z szybkością zbliżoną wprawdzie do 300.000 km/godz., ale jednakże mniejszą; jedni badacze określają ją na 297.000 km/godz., inni na 293.000, i nawet mniej.

Doświadczenie amerykańskie było poraż pierwsze dokonane w warunkach, które zapewniają dokładność obliczeń: światło przechodziło przez długi tunel i nie napotykało na swej drodze żadnego oporu powietrza. Prawdopodobnie rezultat tego doświadczenia jest bardzo bliski rzeczywistości. Dokładne cyfry są jeszcze trzymane w tajemnicy i będą opublikowane dopiero po kilkakrotnym sprawdzeniu.

Kreślj Pożyczkę Narodową!

RZĘKA, KTÓRA URZĄDZA SOBIE WAKACJE.

Przez miasto Kulenwakuf w Bośni przepływa rzeczka Ostrowica. Nad rzeką znajdują się kąpiele miejskie, oraz młyny. Można sobie wyobrazić zdumienie i przerażenie pocziwych mieszkańców, gdy pewnego ranka zauważyli, iż rzeka nagle znikła i pozostało po niej tylko wyschnięte piaszczyste koryto. Po dłuższych badaniach i poszukiwaniach przekonano się, że wszystkie 17 źródeł, znajdujących się w górach nad miastem, które zasilają w wodę Ostrowicę, przestały nagle bić. Tak trwało to przez kilkanaście godzin. Następnego dnia źródła ożyły nagle i znów spływająca z nich woda toczyła się wyłobionym korytem rzeki. Geolodzy, którzy badali oryginalne zjawisko, twierdzą, iż zostało ono wywołane przez tektoniczne ruchy mas skalnych, co spowodowało utworzenie się wielkich rys i szpar w skałach, przez które uciekła woda ze źródeł. Dopiero później, gdy nowe szczeliny wypełniły się mułem i piaskiem, woda ze źródeł zaczęła znowu płynąć jak dawniej.

Odezwa!

Ku uczczeniu pamięci wielkiego króla bohatera
Jana III Sobieskiego

i wiekopomnej odsieczy Wiednia uprasza się o wywieszenie chorągwi w niedzielę, dnia 24 września b. r. Nowe, dnia 19 września 1933 r.

(—) Jabłoński
burmistrz.

Obwieszczenie.

W czwartek, dnia 28 września b. r. odbędzie się w Nowem

Jarmark na bydło i konie.

Nowe, dnia 18 września 1933 r.
Burmistrz.

Obwieszczenie.

W sobotę, dnia 30 września b. r. o godz. 6-tej wieczorem odbędzie się

wydzierżawienie łąk

w lokalu p. Ickerta w Miejskim Trylu. Wydzierżawiać się będzie licytacyjnie parcelę nr. 5 wielkości 7,58,31 ha, a położoną w Miejskim Trylu.

Plan łąk jest celem wejrzenia wyłożony w biurze Zarządu Miejskiego od 23. 9. do 30. 9. 1933 r. włącznie w godzinach służbowych.

Warunki dzierżawy będą przed licytacją ogłoszone.

Nowe, dnia 20 września 1933 r.

ZARZĄD MIEJSKI

(—) Jabłoński, burmistrz.

Dot. wymiany dowodów rejestracyjnych na dowody nowego typu dla kursujących pojazdów mechanicznych.

Niniejszem podaje się do publicznej wiadomości, że począwszy od dnia 1 kwietnia 1933 r. mają moc obowiązującą przepisy ustawy z dnia 29 marca 1933 roku, zmieniającej ustawę z dnia 3 lutego 1931 r. o Państw. Funduszu Drogowym (D. U. R. P. nr.45/33, poz. 352).

Dla wymiany dowodów rejestracyjnych na dowody nowego typu winni stawić się właściciele pojazdów bezwarunkowo osobiście jednak bez pojazdów w następującym terminie i urzędzie: powiat świecki i grudziądzki dnia 28—30 września br. w Starostwie w Grudziądzu.

Zgłaszający się właściciele pojazdów winni przedłożyć: 1. dotychczasowy dowód rejestracyjny posiadanego pojazdu mech., 2. oryginalne potwierdzenie władzy wymiarowej (Magistrat, Wydział Powiatowy) o uiszczeniu opłaty na rzecz Państw. Funduszu Drogowego.

Nowe, dnia 20 września 1933 r.

Burmistrz.

Obwieszczenie.

Podaje się do wiadomości, że Zarząd Miejskiej Straży Pożarnej ściągają będzie w następnym czasie składki, zwalniające obywateli od obowiązkowego stawiania się na alarm ogniowy.

Nowe, dnia 19 września 1933 r.

Burmistrz.

Dot. kosztów doprowadzenia uchylających się od poboru czynnej służby wojskowej, ćwiczeń wojsk., zebrań i raportów kontrolnych.
Sposób i tryb pokrycia.

I. Pokrywanie kosztów przymusowego doprowadzenia uchylających się od poboru.

a) W myśl art. 69 ust. 1 ustawy z dnia 23. V. 1924 r. o powszechnym obowiązku wojskowym (Dz. U. R. P. nr. 60, poz. 455 z 1933 r.) koszty stawiania się poborowych przed komisją poborową ponosi sam poborowy, w wypadku natomiast stwierdzonego ubóstwa poborowego, dobrowolne stawiennictwo jego powinno się odbyć na koszt gminy jego miejsca zamieszkania.

W wypadku, gdy poborowy obowiązku stawiania się do poboru dobrowolnie nie spełni i wskutek tego zostanie do komisji poborowej doprowadzony przymusem, ponosi on w myśl art. 69 ust. 3, ust. o powsz. obowiązku wojsk. i zgodnie z art. 51 ust. 1 rozporządzenia Prezydenta Rzeczypospolitej z dnia 22. III. 1928 r. o postępowaniu przymusowym w administracji (Dz. U. R. P. Nr. 36, poz. 342) wszelkie koszty przymusowego dostawienia go przed komisję poborową. Poborowego zatem w tym wypadku obciążają między innymi także koszty transportu wraz z eskortą.

b) W razie stwierdzonego ubóstwa poborowego, ponosi koszty za przymusowe doprowadzenie gmina miejsca zamieszkania poborowego.

II. Pokrywanie kosztów przymusowego doprowadzenia uchylających się od czynnej służby wojskowej, ćwiczeń wojskowych, zebrań i raportów kontrolnych, oraz od stawiania się na wezwania władz wojskowych.

Uchylających się od czynnej służby wojskowej, od ćwiczeń wojskowych, zebrań i raportów kontrolnych oraz uchylających się od stawiennictwa na wezwanie władz wojskowych, czy też od stawiania się do komisji rewizyjnych, — obciążają wszystkie koszty przymusowego doprowadzenia (transportu i eskorty) do władz, określonych w okólniku Nr. 86 z dnia 21. VI. 1932 r. (Dz. Urz. Min. Spraw Wewn. Nr. 10, poz. 128) na podstawie art. 51 ustępu 1, rozp. o postępowaniu przymusowym w administracji. Przejazd z siedziby władz, określonych w okólniku Nr. 86 do formacji, w której uchylający się ma odbyć czynną służbę wojskową lub ćwiczenia wojskowe, czy też przejazd do komisji rewizyjnej odbywa się na koszt Skarbu Państwa przy użyciu biletu na przejazd dołączonego do karty powołania. W razie jednak zniszczenia lub utraty biletu na przejazd, koszty przejazdu do formacji wojskowej lub komisji rewizyjnej, pokrywa uchylający się z własnych funduszy, co wynika pośrednio z § 423 rozp. wykonawczego do ustawy o powsz. obow. wojsk.

W razie nieuiszczenia przez uchylającego się kosztów do stawienia do jednej z władz określonych w powołanym okólniku Nr. 86 lub kosztów przejazdu do formacji (kom. rewiz.), w wypadku utraty, zniszczenia biletu na przejazd — koszty te pokryje za pośrednictwem gmina miejsca pobytu z prawem ściągnięcia wyłożonej kwoty od uchylającego się.

W razie stwierdzonego ubóstwa uchylającego się, koszty ponosi Skarb Państwa lub odnośna gmina.

Okólnik Nr. 174 z dnia 7. X. 1931 r. (Dz. Urz. Min. Spraw Wewn. Nr. 15, poz. 279) uchyla się.

Nowe, dnia 20 września 1933 r.

Burmistrz.

Wszystkim, którzy okazali tyle serca i pamięci z okazji zgonu naszego drogiego Zmarłego

ś. p.

Franciszka Karwatowskiego

składamy serdeczne podziękowanie.

Córki.

Nowe, dnia 20 września 1933 r.

Pokój i kuchnia

od 1. X. do wydzierżawienia. Gdzie? wskaże eksp.

PŁASZCZE ZIMOWE ::= ostatnie modele już nadeszły.

Rynek 25

W. JAZDZEWSKI, Nowe

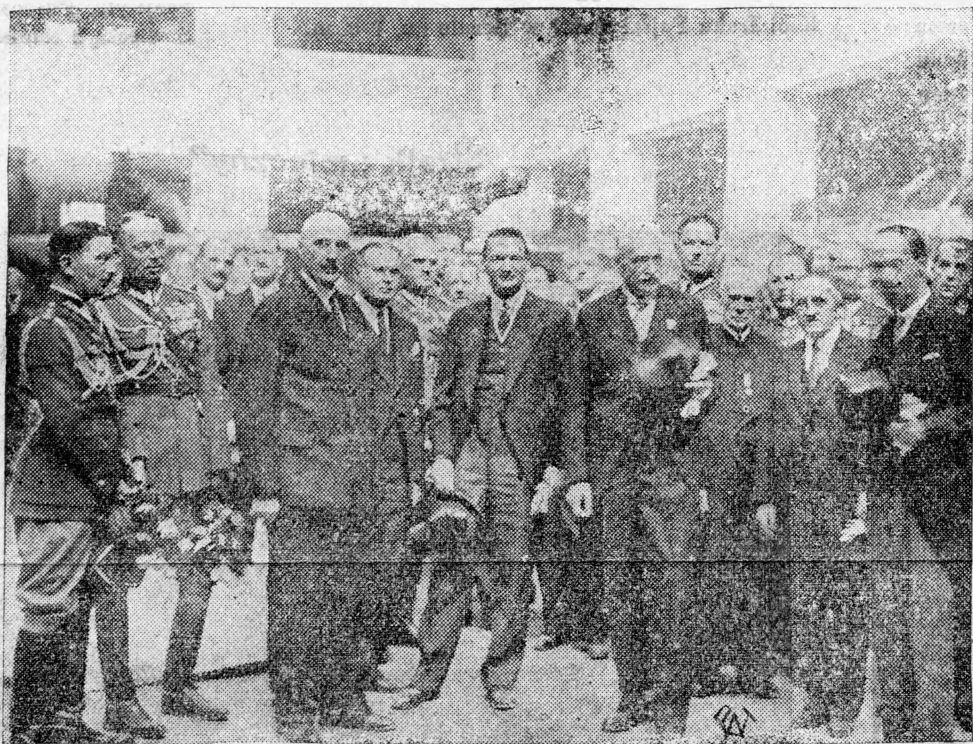
Telefon 15

Bławaty. Konfekcja. Obuwie. Galanterja.

NASZ DODATEK ILUSTROWANY

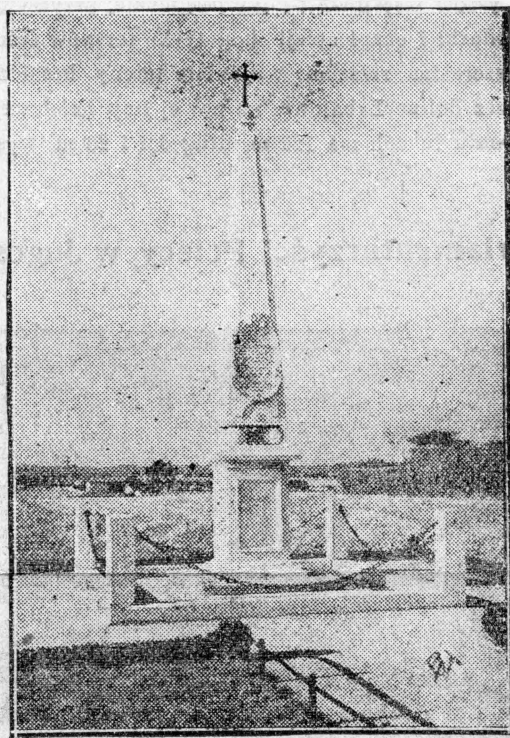
NIEDZIELA, 24 WRZEŚNIA 1933 R.

Pan Prezydent Rzplitej na wystawie „Przyroda, Zdrowie i Opieka Społeczna“



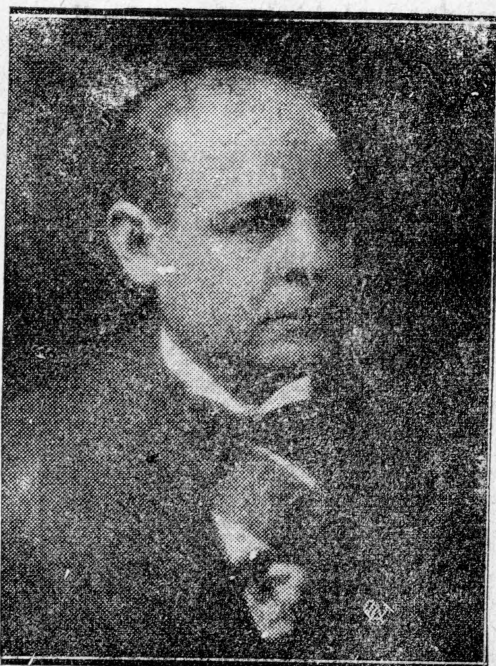
Pan Prezydent Rzeczypospolitej na otwarciu wystawy „Przyroda, zdrowie i opieka społeczna“, urządzonej w ramach obradującego tam zjazdu lekarzy i przyrodników. Na lewo p. wojewoda Raczyński i gen. dr. Rouppert, na prawo — wiceminister W. R. i O. P. ks. Zougołowicz i dowódca O. K. w Poznaniu gen. Frank.

Pomnik Sobieskiego pod Wiedniem



Pomnik Jana Sobieskiego w Schwechat pod Wiedniem, zostało gruntownie odnowione. W dniu 17 września w ramach obchodu 250.iej rocznicy odsieczy Wiednia, urządzonego przez gminę Schwechat odbył się pochód pod pomnik.

Prezydent Meksyku



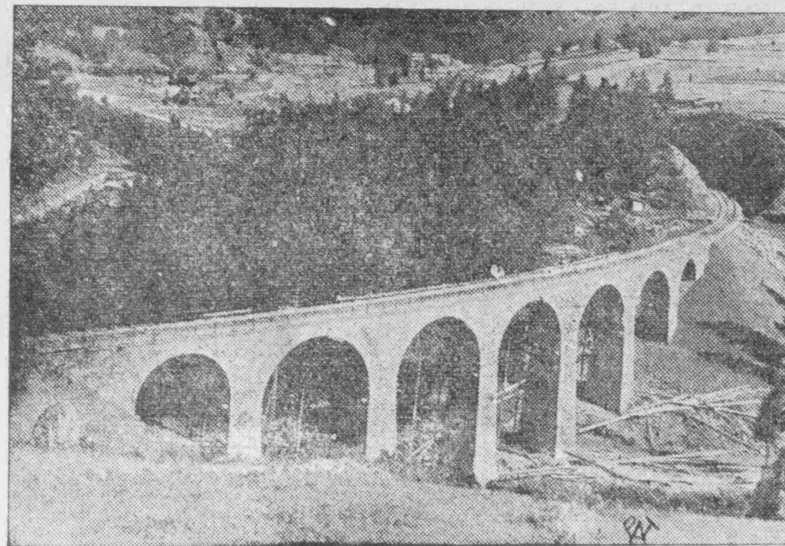
W dniu 16 b. m. republika Meksykańska obchodziła swe święto narodowe. Data ta jest rocznicą proklamacji niepodległości Meksyku, ogłoszonej przed 123 laty przez Ojca Miguel Hidalgo, proboszcza wsi Dolores. Na zdjęciu obecny prezydent republiki Meksykańskiej A. Rodriguez.

Zebranie przedstawicieli Przemysłu i Kupiectwa w sprawie Pożyczki Narod.



W sali konferencyjnej ministerstwa Skarbu odbyło się zwołane przez p. ministra Przemysłu i Handlu Zarzyckiego zebranie przedstawicieli przemysłu i handlu, na którym ci ostatni przez usta p. Wierzbickiego, prezesa zarządu Centr. Związku Przemysłu Polskiego oraz p. Henryka Bruna — w imieniu kupiectwa polskiego zadeklarowali przystąpienie do akcji na rzecz Pożyczki Narodowej. Na zdjęciu fragment z posiedzenia. Z lewej pośrodku p. minister Zarzycki (x), komisarz generalny Pożyczki p. Stefan Starzyński.

Wiadukt na nowej linii kolejowej Wisła-Głębcze



W tych dniach otwarty został w obecności ministra Komunikacji inż. Butkiewicza dalszy odcinek linii kolejowej Ustroń - Wisła, a mianowicie Wisła - Głębcze, wynoszący 5,25 km. Linja ta udostępni szerokim rzeszom turystów wspaniałe tereny beskidzkie, przyczyni się do podniesienia gospodarki i eksploatacji bogatych terenów leśnych, a zarazem udostępni szerokim rzeszom wspaniałe tereny beskidzkie. Na zdjęciu wiadukt przez dolinę Łabajową, na nowej linii kolejowej. Wiadukt ten o 7-miu łukach ma 122 m. długości i 26 m. wysokości.

Parlamentarzyści Polscy w Jugosławii



Podczas pobytu w Biogradzie, delegacja parlamentarzystów polskich złożyła wieniec na grobie Nieznanego Żołnierza. Na zdjęciu pochód delegacji z wieniec. W pierwszym rzędzie wicemarszałek Sejmu prof. Wacław Maczkowski oraz wicemarszałek Senatu - Antoni Bogucki.

Z wystawy „Przyroda, Zdrowie i Opieka Społeczna”



Stoisko Ministerstwa Spraw Wojskowych na wystawie „Przyroda, Zdrowie i Opieka Społeczna” w Poznaniu.

Król Iraku



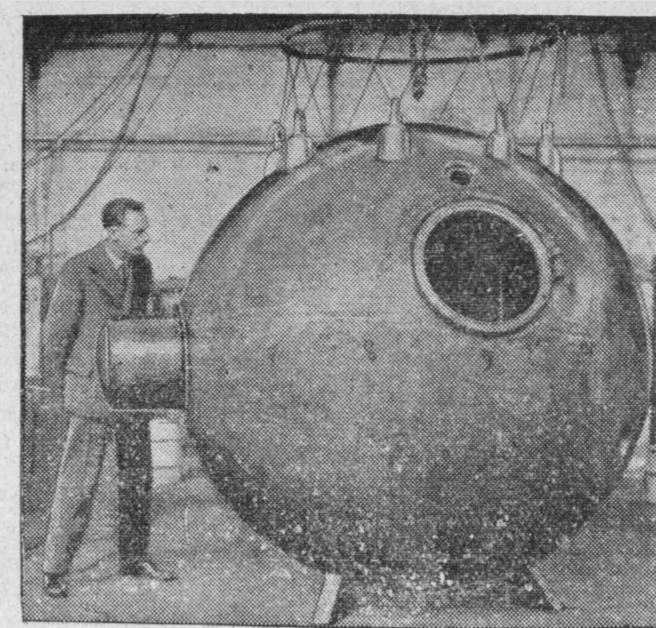
Król Iraku Fajsal zmarł w Bernie dn. 7 b. m.

Dyr. Filipowicz i śp. kpt. Lewoniewski



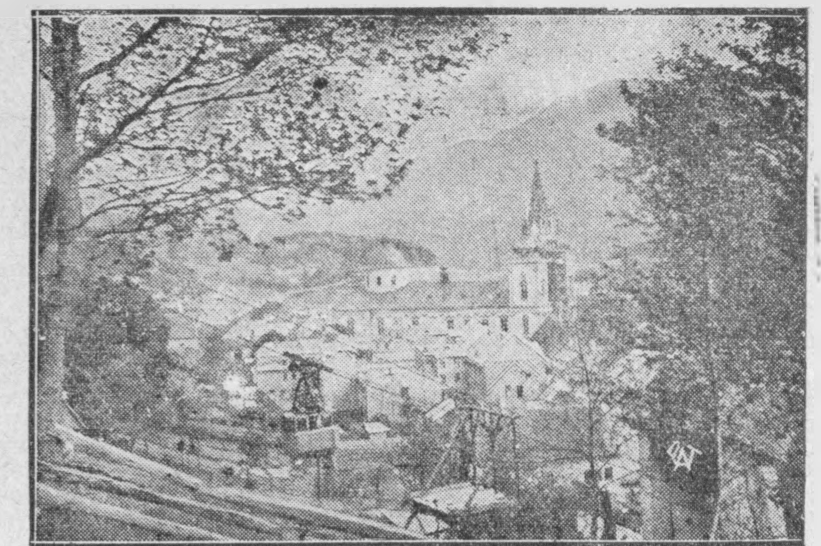
Dyrektor Departamentu Lotnictwa Cywilnego w Ministerstwie Komunikacji płk. Filipowicz (na lewo) i śp. Lewoniewski, którzy lecieli nad Rosją Sowiecką z zamiarem pobicia rekordu lotu bez lądowania ulegli katastrofie w odległości 90 klm. od Kazania.

Nieudana wyprawa do stratosfery



Na zdjęciu widzimy uczonego belgijskiego Collima przed gondolą balonu stratosferycznego. Jak wiadomo, w czasie prób gondola eksplodowała a zamiar wzniesienia się do rejonu stratosfery został unicestwiony.

Kahlenberg



Historyczne miejsce pod Wiedniem, z pod którego wojska Sobieskiego rozpoczęły zwycięski atak na Turków.

Strajk „mleczny”



Farmerzy amerykańscy w Erniss (Stany Zjedn. Ameryki Póln.) zwrócili się do władz o ustawowe podwyższenie cen mleka. Ponieważ władze żądaniom farmerów nie uczyniły zadość, wszczęli oni strajk. Na zdjęciu widzimy farmerów, przesiadujących tych dostawców mleka, którzy nie przystąpili do strajku. Policja interweniuje i ochrania tych, którzy mleko w dalszym ciągu dostarczają ludności.

Dekorowanie członków polskiej ekspedycji polarnej



Dekorowanie przez pana ministra Komunikacji Butkiewicza krzyżami zasługi uczestników polskiej wyprawy polarnej pp.: inż. Centkiewicza (o lewo), Siedleckiego (w środku) i Łysakowskiego.

Słynni lotnicy francuscy w Warszawie



Słynni lotnicy francuscy Codos i Rossi w drodze powiatnej do Moskwy zatrzymali się w Warszawie. Na zdjęciu z prawej strony Codos i Rossi po wylądowaniu na lotnisku w Okęciu podczas rozmowy z ambasadorem Litochem przybyłym na ich powitanie. Na zdjęciu z lewej strony Rossi w towarzystwie przybyłego również w dniu wczorajszym lotnika francuskiego Verneth'a na przesłuchaniu po Warszawie.

Ojciec piśmiennictwa nowoserskiego



Ojciec piśmiennictwa nowoserskiego Wuka Karadzić, ku czci którego odbywają się obecnie w całej Jugosławii uroczyste obchody. Karadzić był zbieraczem pieśni ludowych, których ogłosił 6 tomów. Zasłużył się pozatem napisaniem gramatyki i przeprowadzeniem reformy pisowni, opartej o żywy język ludowy.

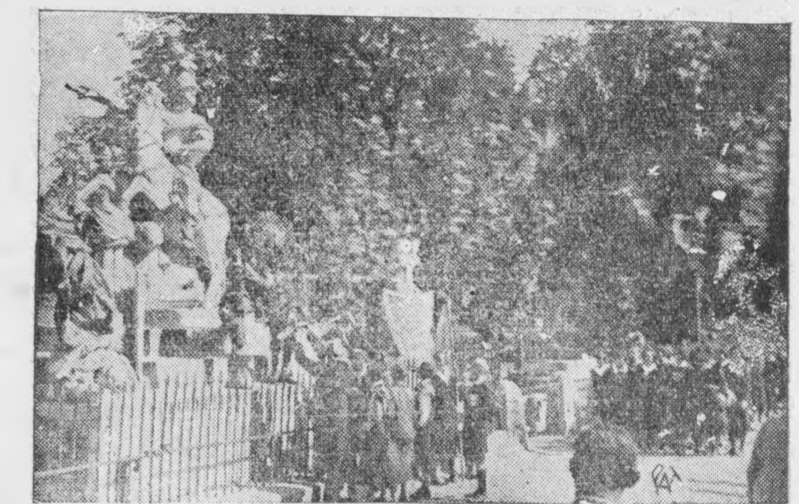
„Joanna d'Arc” państwa Mandżuko



Bohaterka narodowa Mandżuko, Voshiko Kawashima, dowodząca gwardią narodową w Dżeholu naspiewała w Tokio płytę, w której opisuje swe życie katechizacji przed wypadkami mandżurańskimi. Na zdjęciu p. Kawashima przed aparatem utrwalającym dźwięk jej głosu.

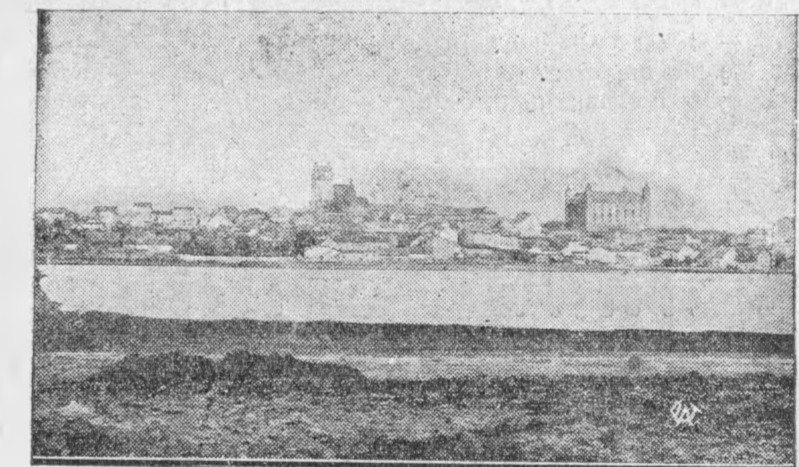
Młodzież szkolna królowi Sobieskiemu.

W 250-letnią rocznicę amięnej bitwy młodzież szkół warszawskich składa wieniec u stóp pomnika Króla Sobieskiego przy ul. Agrykoli.



Ogólny widok miasta Gniezna.

Ogólny widok miasta Gniezna, obfitującego w pamiątki po Królu Sobieskim. Widoczne na zdjęciu: zamek pokrzyżacki (najwyższy budynek) odnowiony przez Króla Jana III, ogień rezydencji starostwa gnieźnieńskiego; dalej kościół katolicki zawierający liczne pamiątki po Królu oraz zameczek (z prawej strony) wybudowany przez Króla na rezydencję Królowej Marysienki.



Poświęcenie pomnika obrońców Warszawy na cmentarzu wojennym w Tuszczu



W dniu 10 bm. odbyło się w Tuszczu na tamtejszym cmentarzu wojennym poświęcenie pomnika poległych obrońców Warszawy w r. 1920. Pomnik zbudowany został staraniem Polskiego Tow. Opieki nad grobami poległych. Na zdjęciu uroczysta chwila poświęcenia pomnika. Wartę honorową pełnią czwórki żołnierzy w historycznych mundurach piechoty z r. 1831 oraz powstańców 1831 r.

