

Gazeta Nowska

Abonament miesięczny w ekspedycji 90 groszy, z opłatą pocztową 98 groszy. W razie wypadków, spowodowanych siłą wyższą, przeszkód w zakładzie lub tem podobnych nie przewidzianych okoliczności, wydawnictwo nie odpowiada za dostarczenie pisma, a abonenci nie mają prawa domagać się niedostarczonych numerów lub odszkodowania.

Od ogłoszeń pobiera się za 1-lin. wiersz 15 groszy. Reklamy przed dziełem ogłoszeń wiersz 35 groszy. — „Gazeta Nowska” wychodzi 1 raz tygodniowo a mianowicie w piątek. — Wydawca, drukiem i nakładem Władysława Wesołowskiego w Nowem (Pomorze). Prenumerata płatna z góry. Ogłoszenia płatne natychm. Redaktor odpowiedz. Władysław Wesołowski, Nowe.

Nr. 50.

Nowe, sobota 12 grudnia 1931 r.

Rok VIII.

Terminy płatności podatków.

W grudniu b. r. płacić będziemy następujące podatki:

1. do 15-go grudnia b. r. — państwowy podatek przemysłowy od obrotu, osiągniętego w miesiącu listopadzie br. przez przedsiębiorstwa handlowe I i II kateg. handl. i przedsiębiorstwa przemysłowe od I do V kategorii przem., prowadzące prawidłowe księgi handlowe oraz przedsiębiorstwa sprawozdawcze.

2. W ciągu grudnia b. r. — nabywanie świadectw przemysłowych i kart rejestracyjnych na rok 1932 — w Nowem urzęduje pomocnicza Kasa Skarbowa w dniach 28 i 29 grudnia br. na sali tut. Magistratu.

3. Do 7 grudnia br. — podatek dochodowy od uposażeń służbowych, emerytur i wynagrodzeń za najemną pracę, potrącony w ciągu m. listopada br.

Nadto płatna są w grudniu b. r. zaległości odroczone na raty z terminem płatności w grudniu br., tudzież podatki, na które płatnicy otrzymali nakazy płatnicze również z terminem płatności w tym miesiącu. (w).

Godziny handlu w tygodniu przedświątecznym.

W myśl obowiązujących przepisów handel w tygodniu przedświątecznym t. j. od dnia 18 do 23 b. m. może się odbywać do godziny 9-tej wieczór. W niedzielę 20 grudnia b. r. handel jest dozwolony od godziny 1 po poł. do 6 wieczór. Natomiast dnia 24 grudnia t. j. w wigilię tylko do godziny 6-tej wieczór.

Wyżej podane godziny handlu w tygodniu przedświątecznym dotyczą sklepów, wszelkich miejsc zawodowej sprzedaży, oraz zakładów fotograficznych, fryzjerskich i kalotechnicznych.

Ruch złota.

W ostatnich czasach byliśmy świadkami intensywnego przesuwania zapasów złota z jednego państwa do drugiego. Ilość złota, posiadana przez poszczególne państwa zmieniła się na korzyść jednych, na niekorzyść zaś drugich banków emisyjnych.

Do czasów wojny światowej ruch złota odbywał się automatycznie, a mianowicie: w razie niewyrównania bilansu płatniczego, należało eksportować złoto do kraju wierzycielskiego. W celu osiągnięcia równowagi uciekano się do podwyższenia oficjalnej stopy procentowej, co znowu prowadziło do powstrzymania odpływu złota.

Po wojnie sytuacja zasadniczo się zmieniła, automatyczność procesu wyrównawczego przestała działać. Złożyło się na to wiele przyczyn, do których zaliczyć należy w pierwszym rzędzie zachwianie się równowagi w wymianie międzynarodowej, wywołanej względami politycznymi i wykluczeniem niektórych państw z normalnego obrotu światowego. To też w jednych państwach, jak w Stanach Zjednoczonych A. P. widzimy nagromadzenie się złota ponad potrzebę walutową, w innych zaś krajach brak złota daje się dotkliwie odczuwać, wpływając na zmniejszenie się obrotu pieniężnego. Jako przykład posłużyć może fakt, że gdy w Ameryce na głowę ludności przypadło w 1929 r. złota wartości około 30 dol., we Francji 40 dol., w Polsce w tymże roku nieco ponad 2 dolary.

We Francji powiększenie się rezerw złota rozpoczyna się właściwie w r. 1928, choć frank został ustabilizowany de facto a nie de jure, gdy bowiem w r. 1925 zapas złota Banku

Francuskiego wynosił 670 milj. dol., w r. 1929 wzrósł on do 1 miljarda 579 milionów zł. Niezależnie od Stanów Zjednoczonych i Francji, po roku 1928 daje się zauważyć napływ złota i do innych krajów wierzycielskich, a mianowicie: do Anglii, Szwecji, Holandji i Szwajcarii. Złoto płynie do tych krajów z państw środkowo-europejskich i południowo-amerykańskich, a to ze względu na ujemne bilanse płatnicze tych ostatnich, których deficyty nie mogły być pokryte drogą zaciągania pożyczek zagranicznych. Zapasy złota w krajach wierzycielskich, nie licząc Anglii, w końcu r. 1929 wynosiły 6,5 miljarda dol., w końcu r. 1930 7,3 miljarda dol., a w październiku 1931 r. — około 8 miliardów. Anglia wśród państw wierzycielskich zajmowała odrębne miejsce. Była ona dystrybutorką kredytów krótkoterminowych, czem tłumaczył się niski stosunkowo zapas złota w Banku Angielskim, oscylujący zazwyczaj koło 150 milj. funtów szter., czyli 750 milj. dolarów.

Perturbacje gospodarcze i polityczne ostatnich czasów, a szczególnie wypadki z maja i następnego miesiąca r. 1931 spowodowały zachwianie się zaufania do instytucji kredytowych, uchodzących za pierwszorzędnę. Nastąpił krach Kreditaanstaltu, Danatbanku i innych. Spowodowało to początkowo silny odpływ złota z Banku Rzeszy, który ze swego zapasu, wynoszącego podówczas 2,39 miliardów marek, w ciągu czerwca stracił 170 milionów marek. Ograniczenia dewizowe i udzielone Niemcom moratoria nie mogły wpłynąć na zahamowanie odpływu złota. Trudności kredytowe Niemiec odbiły się ujemnie na głównym jej wierzycielu, Anglii, która utraciła ze swego zapasu, wynoszącego w połowie września 660,4 milj. dolarów, przeważnie na rzecz Francji 72,6 milj. dol., wobec czego obecny zapas złota w Banku Angielskim okrośla się sumą 587,8 milj. dol. Po Anglii przyszła kolej na Amerykę. Wycyfowanie wkładów w Stanach Zjednoczonych Ameryki Półn. przez Francję i kraje, opierające się na walucie złotej, doprowadziło do zmniejszenia się zapasów złota w Federal Reserve Bankach z 3 miliard. 485,5 milj. dol. do 2 miliardów 826,7 milj. dol. czyli o 659 milj. dol. W repartycji tego złota przyjęły udział przedewszystkiem Francja, następnie Szwajcaria, Belgja i Holandja oraz mniejsze państwa. Obecny zapas złota tych 4 państw w porównaniu ze stanem ich zapasu z połowy września rb. przedstawia się w milionach dolarów jak następuje (pierwsza cyfra z 15/IX, druga 15/XI 1931 r., trzecia oznacza wzrost): Francja 2.296,2 — 2.649,2 — 353,0, Szwajcaria 234,4 — 424,4 — 189,9, Belgja 226,0 — 355,6, — 129,6 Holandja 267,3 — 347,3 — 80,0.

Jednocześnie zmniejszyły się w bankach emisyjnych tych państw zapasy dewizowe, a mianowicie: w Banku Francuskim od połowy września o 4,36 miliardów fr. do 24,43 miliardów fr., Szwajcarskim o 474 milj. fr. szw. do 90 milj. fr., Holenderskim o 146 milj. gul., do 82 milj. gul. Bank zaś Belgijski wyżył się wszystkich posiadanych dewiz.

Tak wielkie przegrupowanie w zapasach złota i walut nie było dotychczas znane w historii finansów. Wpłynęło na to bezsprzecznie załamanie się waluty angielskiej, najważniejszego dotychczas środka pieniężnego w handlu światowym.

J. K.

CZY WIECIE, ŻE...

— Najmniejszy aeroplan na świecie wybudowali w Turynie bracia Frignani, nadając swemu samolotowi wagę tylko 135 kilogramów.

— Z Melbourne (Australia) wyruszyły do Monte Carlo cztery sportsmenki w aucie, które przejedzie zatem 18.000 mil ang. z wyłączeniem przejazdu przez ocean.

— Towary, które wielkie magazyny amerykańskie zamieniają klientom lub przyjmują z powrotem przedstawiają w ciągu roku wartość 1 miljarda 600 milionów dolarów.

— Najlepszą korę korkową dostarczają lasy korkowe w Hiszpanii, przyciem drzewa te corok okrywa się po zdęciu starej nowymi grubymi płatami kory.

— W Czechosłowacji 1880 lekarzy posiada własne auto, a 350 posługuje się motocyklem przy wizytacji pacjentów.

— W Insbrucku (Tyrol) magistrat wyznaczył komorne w domach należących do miasta we frankach szwajcarskich.

— Sprzedawcy uliczni gazet we Włoszech muszą nosić kompletny uniform kroju wojskowego.

— Ogólna liczba mańkutów na kuli ziemskiej wynosi wg. obliczeń statystycznych ok. 6 proc w stosunku do ogółu ludności.

— 95-letni Ryszard Denny z Noblesville (U. S. A.) zamierza wstąpić poraz ósmy w stan małżeński z partnerką, liczącą 85 lat.

Malthus i Ford.

Przemiany w gospodarce i fluktuacje w sytuacji ekonomicznej wpływają na raptowną ewolucję poglądów i teorii. Na początku wieku XIX, podczas wojen napoleońskich, ekonomista angielski, Robert Malthus, opracował swą słynną teorię wydajności roli. Malthus twierdził, iż przyrost ludności następuje prędzej, niż rozwój produkcji rolnej i dla uniknięcia głodu radził zastosować kontrolę urodzeń. Ale już w r. 1831 sytuacja zmieniła się o tyle, że Kazimierz Perrier przypisywał kryzys we Francji „nadmiarowi produkcji, za którym nie może podążyć konsumpcja”. W roku zaś 1847 zapowiedź nadzwyczaj dobrych urodzajów wywołała we Francji gwałtowny spadek cen produktów rolnych i perturbacje ekonomiczne.

Tak samo w latach 1914—18 panowała tendencja do wyolbrzymiania produkcji i natężenia jej do ostatnich granic. Nastąpił kryzys nadprodukcji. Nastąpił też w skutku okres rozmaitych prób i eksperymentów dla zażegnania tego kryzysu.

Jedną z najbardziej oryginalnych prób podjął Henry Ford, pionier racjonalizacji i mechanizacji w produkcji przemysłowej. Ford postanowił w ciągu czterech miesięcy zatrudnić corok część swego personelu robotniczego na fermach rolnych. Ale pod pewnym warunkiem: robotnicy ci będą przy pracy posługiwali się dawnymi narzędziami z wyłączeniem nowych maszyn rolniczych. Za pomocą tego systemu pracy spodziewa się Ford walczyć skutecznie z bezrobociem i nie dopuścić do nadprodukcji.

Tak to zmieniają się radykalnie teorie i metody w toku historii. Ziemia, która wydawała się Malthusowi za jego czasów zbyt mało wydajną, jest dzisiaj zbyt hojną producentką, której wydajność trzeba sztucznie hamować. Or.

TABAKA ZNOWU WCHODZI W UŻYCIĘ.

Mogłoby się zdawać, że tabaka i zwyczaj nuchania tabaki wyszedł już z użycia. Ze tak nie jest świadczy o tem statystyka sprzedaży tabaki w Czechosłowacji, gdzie corok konsumuje się ok. 90.000 kg. tabaki, a w ciągu ostatnich 5 lat skonsumowano 46 wagonów tego wonnego ziela.

HOTEL DLA KUR

powstał — oczywiście — w Ameryce. Związek hodowców drobiu w Kalifornii wybudował pod Los Angeles wielki hotel dla kur. Gmach pięciopiętrowej wysokości posiada 3.200 celek dla kur oraz 10.000 inkubatorów. Każda kura dysponuje 1/4 metra kw. powierzchni, posiada do swej dyspozycji wygodnie urządzone gniazdo, korytko z pokarmem; wszystkie ubikacje tego „hotelu” są oświetlone elektrycznością, wietrzone wentylatorami, elektrycznymi, oczyszczane za pomocą odkurzaczy, zaopatrzone w wodę bieżącą zimną i ciepłą. Zapomocą wind elektrycznych wysyła się z dołu na wyższe piętra pierzastych gości, pokarm oraz znoszone jaja. Centralne ogrzewanie regulowane jest przy zastosowaniu specjalnych termometrów. Słowem — luksus — komfort.

Na Gwiazdkę polecam po znacznie niższych cenach:

Odzież dla dzieci Jazki i polowery, ubranka i sukienki wzięte a la Bleylego i zwykle. — Obuwie, kalosze i śniegowce. — Wełniane getry, rękawiczki i pończochy, czapki, berety i szale, trykotaże i bielizna.

Wszelka galanterja i towary drobne bezkonkurencyjnie tanio

Torebki wizytowe najnowsze fasony, rękawiczki, szelki, krawaty, pantofle i bambosze, parasole i laski. — Obrusy, serwety, narzutki, makaty, firany i dywany.

Ubrania męskie, smokingi, płaszcze, kurtki kozuchowe i skórzane. — Konfeksja damska, męska i dziecięca bajecznie tanio.

Rynek nr. 25

W. JAZDZEWSKI, Nowe,

Telefon nr. 15

Bławaty. Konfeksja. Galanterja. Obuwie.

Dot. ochrony rynku pracy.

Przypominam, iż zgodnie z Rozporządzeniem Prezydenta R. P. z dnia 4. VI. 1927 r. o ochronie rynku pracy (Dz. U. R. P. Nr. 54 poz. 472) oraz Rozporządzeniem Rady Ministrów z dn. 20. II. 1931 w sprawie wprowadzenia przepisów rozporządzenia Prezydenta R. P. z dnia 4. VI. 1927 o ochronie rynku pracy (Dz. U. R. P. Nr. 18 poz. 98) w przedsiębiorstwach: przemysłowych, górniczych, hutniczych, handlowych, bankowych, komunikacyjnych, przewozowych oraz w rolnictwie i leśnictwie — pracodawca może zatrudnić pracownika, nie będącego obywatelem Państwa Polskiego, jedynie po uzyskaniu na to zezwolenie — Wojewody — na którego obszarze działania ma być zatrudniony pracownik cudzoziemski.

Każdy pracodawca, który uzyska zezwolenie na zatrudnienie pracownika cudzoziemskiego — obowiązany jest w ciągu 14 dni od dnia zatrudnienia tego pracownika zawiadomić właściwego Wojewodę o rozpoczęciu pracy lub terminowania, powołując się na uzyskane zezwolenie.

Zawiadomienie powinno zawierać:

1. miejsce zamieszkania pracownika,
2. imię i nazwisko pracownika,
3. wiek,
4. przynależność państwową,
5. zakład pracy w którym ma być zatrudniony,
6. zawód,
7. rodzaj wykonywanej pracy,
8. termin, na jaki została zawarta umowa.

W razie zaprzestania pracy przez pracownika cudzoziemskiego, pracodawca winien w ciągu 14 dni zawiadomić o tem Wojewodę.

Przepisy wymienionych rozporządzeń nie stosują się

1. do pracodawców korzystających z prawa eksterytorjalności o ile chodzi o zatrudnienie dla wykonywania czynności urzędowych lub dla usług osobistych,

2. do przedsiębiorstw zagranicznych przy zatrudnieniu komiwojażerów,

3. do pracodawców zatrudniających pracowników cudzoziemskich, przebywających stale na obszarze R. P. od 1-go I. 1921,

4. do pracodawców przy zatrudnieniu wybitnych sił artystycznych i naukowych,

5. do przedsiębiorstw i zakładów pracy państwowych,

6. do przedsiębiorstw natury międzynarodowej (żegluga, Kadra, Lotnictwo).

Winni naruszenia powyższych przepisów będą karani grzywną od 100 do 10.000 zł. lub aresztem do 6 tygodni.

Do orzekania powołane są Sądy Powiatowe.

Swiecie, dnia 30 listopada 1931 r.

Starosta Powiatowy.

Do wiadomości.

Burmistrz.

Osiedliłam się w Nowem przy ul. Nowej nr. 13

Szyję wszelką garderobę damską i dziecięcą. Suknie damskie od 4 zł.

Uczennica może się zgłosić.

Anna Schweitzerowa.

Papier do pisania

kasetki i blokpost w pięknym wyborze poleca
W. Wesółowski.

U w a g a !

Ze względu na ciężkie położenie gospodarcze i obniżenie cen na wszelkie towary, wchodzące w zakres kupiectwa, jest niżej podpisanym kupcom pod karą

500 złotych

surowo zakazane dodawać jakichkolwiek dodatków lub prezentów gwiazdkowych jak i wszystkich innych datek.

Nowe, dnia 4-go grudnia 1931 r.

M. Sliwiński. J. Borkowski. L. Schenk. Fr. Boehent. A. Maciejewski. T. Pilarski.
K. Zmudziński. Fr. Krogoll. H. Kraszucki. Fr. Ciośliński. M. Grzemska.
Cz. Lisiecka. J. Piorek.

Dot. cudzoziemców.

Coraz częściej zdarzają się wypadki, że cudzoziemcy, którzy przybyli do kraju na mocy wizy pobytowej wzgl. którym władza admin. I Instancji przedłużyła termin pobytu — po upływie tego terminu pozostają w kraju nielegalnie.

W związku z powyższem przypominam, iż zgodnie z rozp. Prezydenta R. P. z dnia 13. VIII. 26. o cudzoziemcach (Dz. U. R. P. Nr. 83 poz. 465) oraz rozporządzenia Min. Spraw Wew. z dn. 8. 11. 1929 o ruchu cudzoziemców (D. U. R. P. Nr. 76 poz. 575) cudzoziemiec o ile nie uzyskał od władz adm. przedłużenie terminu pobytu winien opuścić granicę R. P. w takim terminie, aby nie przekroczyć czasu oznaczonego w wizie pobytowej wzgl. przedłużeniu terminu pobytu.

Cudzoziemiec, który pozostaje samowolnie na obszarze R. P. po upływie dozwolonego mu czasu pobytu, zostanie usunięty w trybie wykonawczym przez przymusowe odstawienie go do granicy Państwa.

Nowe, dnia 2 grudnia 1931 r.

Burmistrz.

Piec kaflowy

(Eckofen) tanio na sprzedaż.

Smużyński, Kończyce.

Maszyna do szycia

tanio na sprzedaż.

E. Deffke, ul. Sądowa 16.

Pocztówki świąteczne

w wielkim wyborze poleca

W. Wesółowski.

Szan. Publiczności z Nowego i okolicy do łask. wiadomości, iż w domu ul. GDANSKA nr. 1 mam
wytwórnice pantofli,
które po bardzo niskich cenach sprzedaje.

Józef Grecki.

Zarazem mam konia i lekki wóz na sprzedaż.

**OGŁASZAJCIE W
GAZECIE NOWSKIEJ.**

Obwieszczenie.

W czwartek, dnia 17 grudnia b. r. odbędzie się w Nowem

Jarmark kramny, bydłocy i na konie.

Nowe, dnia 10 grudnia 1931 r.

Burmistrz.

Odezwa!

Towarzystwo

św. Wincentego a Paulo
(Opieka nad biednymi)

prosi Szanowną Publiczność miasta Nowego i okolicy o nadesłanie

datek wszelkiego rodzaju

celem urządzenia gwiazdki dla chorych i ubogich miasta naszego.

Wszelkie datki na ten tak wzniosły cel przyjmujcie p. Smielewska, Rynek.

Za Zarząd:

Ks. prob. Bartkowski.

DRUKI

wszelkiego rodzaju wykonuje
szybko, gustownie i po cenach
przystępnych

Drukarnia W. Wesółowskiego.

Pióro „Reform”

poleca

W. Wesółowski.

Najtańsze źródło zakupu!

Na Gwiazdkę polecam

Towary kolonjalne: kawa — herbata — kakao — olej jadalny — orzechy — pierniki — migdały — rodzyunki.

Artykuły kosmetyczne: woda kolońska — perfumy — mydła toaletowe — kremy — pudry i pasty do zębów.

Mydła toaletowe w ozdobnych kartonach.

Piękne kasety na podarki gwiazdkowe.

OZDOBY CHOINKOWE jak lameta, ognie zimne, świeczki, kulki i osubki na choinkę po najniższych cenach.

H. Kraszucki :-: Drogerja Centralna i skład kolonjalny :-: Nowe, Rynek 31.

Wielki wybór!

Niskie ceny!

NASZ DODATEK ILUSTROWANY

NIEDZIELA 13 GRUDNIA 1931 r.



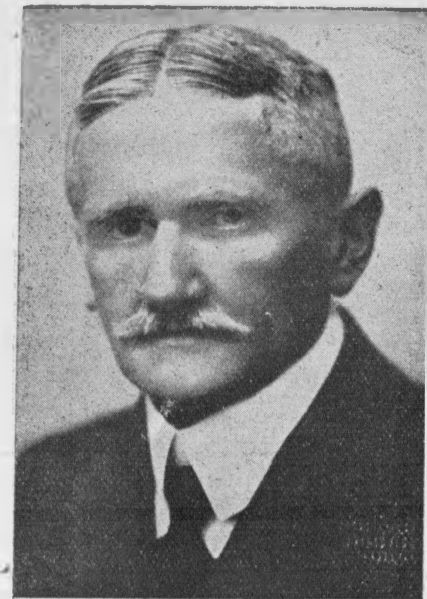
Doroczny wyścig midinetek na przelaj Paryża: Magdalena Marion, zwyciężczyni



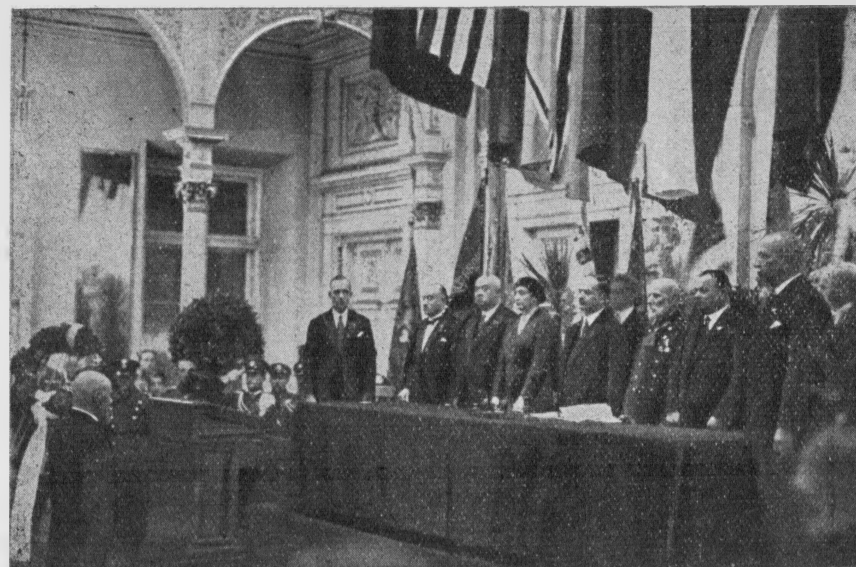
Odźwierny w wielkim domu towarowym new-yorskim John Johnson opiekuje się dziećmi, pozostawionymi w hallu i na ulicy przez matki, które poszły robić zakupy



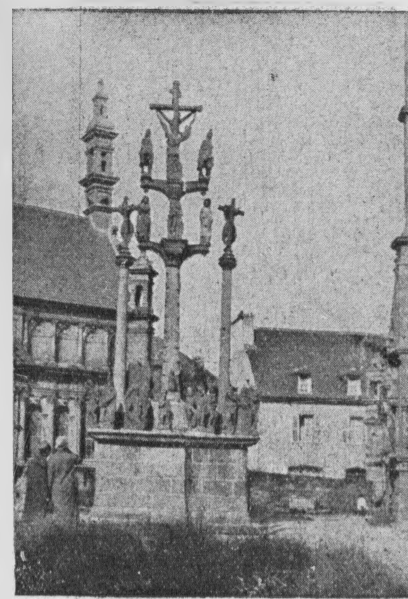
Dr. Władysław Marinkiewicz, Minister Spraw Zagranic. Królestwa Jugosławii złożył w tygodniu oficjalną wizytę rządowi polskiemu, bawiąc 2 dni w Warszawie i jeden dzień w Krakowie



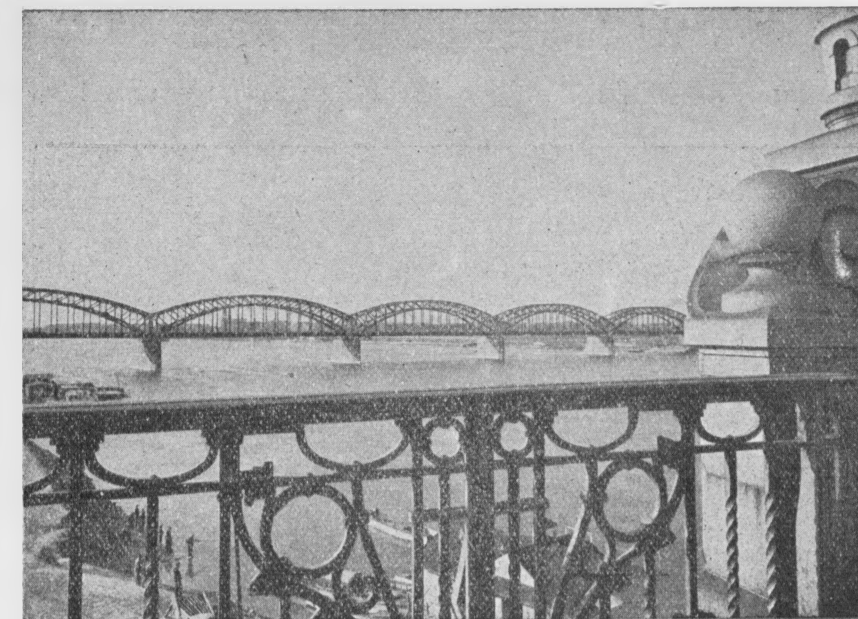
S. P. JAN ZAGŁENICZNY
W dniu 22 zeszłego miesiąca rozstał się z tym światem ś. p. Jan Zagłeniczny, wybitny przemysłowiec polski, polityk i działacz społeczny



Uroczysta akademja w Warszawie. W przydium zasiada Marszałkowa Piłsudska i prezes Federacji P. Z. O. O., generał R. Górecki



Kalwarja w jednym z miasteczek niemieckich, wzniesiona jeszcze w VII-em stuleciu



Nowy most w Warszawie. Zdjęcie z mostu Poniatowskiego



Balzac



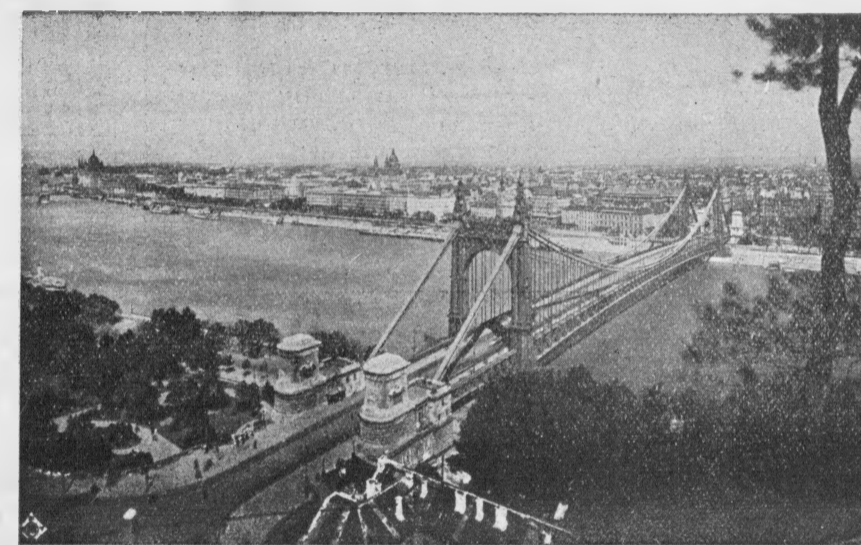
Aniela Czarnowska „Madonna”



Dwóch metropolitów i archimandryta, wysiedleni z Cypru, udają się do Anglii, aby bronić praw swego ludu



W Rivesaltes, mieście rodzinnem bohatera z nad Marne'y, stanął pomnik Joffre'a



Widok z Budy na Peszt



Harry Knight, champion — cow-boy



Kurs dokształcający dla wychowawców zakładów opiekuńczych, zorganizowany przez Min. Pracy i Opieki Sp.

Inauguracja roku akademickiego w Uniwersytecie Warszawskim

GWIAZDKA za PÓŁ CENY
138 książek ==
 dla dzieci, młodzieży i dorosłych
 obniżonych poważnie w cenie.

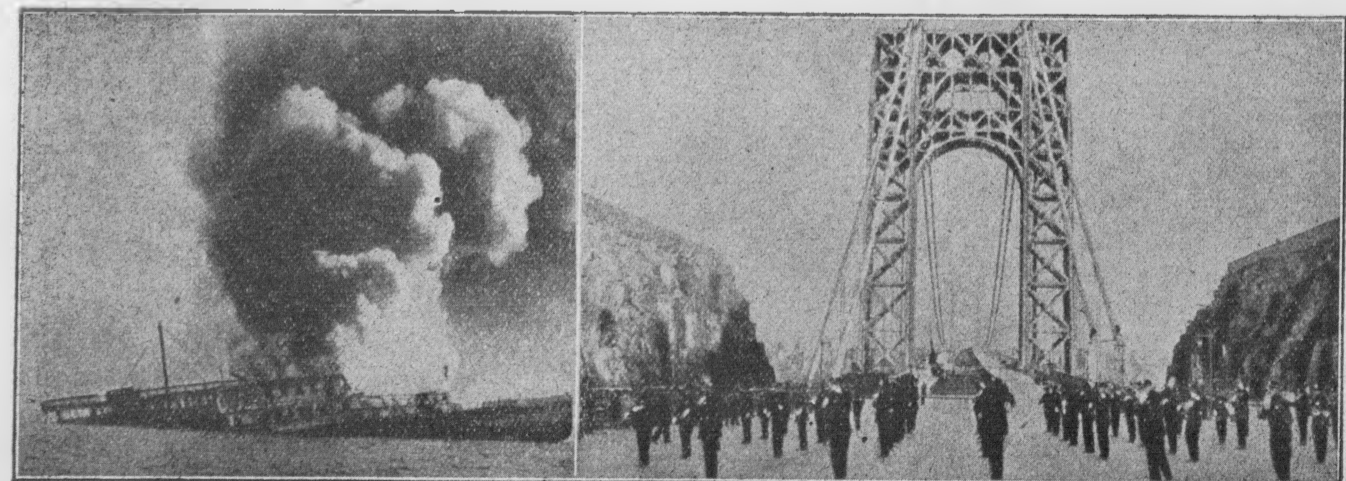
Oprócz tego szereg książek na
 bardzo dogodne spłaty miesięczne.

ŻĄDAC SPECJALNEGO KATALOGU

WARSZAWA M. ARCT NOWY ŚWIAT 35



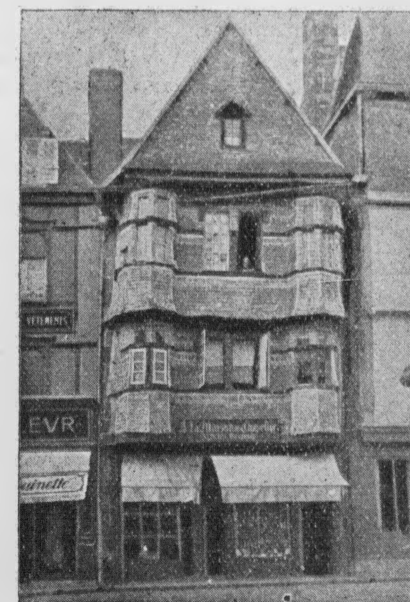
Akrobata na samolocie



Z życia Nowego Jorku. Przedsiębiorstwo utrzymujące parowiec z danciem i alkoholem zbankrutowało a prolabioja wysadziła ten statek w powietrze. Druga fotografia ilustruje rozkosze wielkiego miasta: Policja odbywa specjalne ćwiczenia żeby umożliwić ludziom cyrkulację po nowym mieście



Poważni uczeni mają też chwile dziecięcej rozrywki. Prof. Piccard po powrocie ze stratosfery lata w gondoli na balu maskowym



Wilno. Dom XV-go stulecia



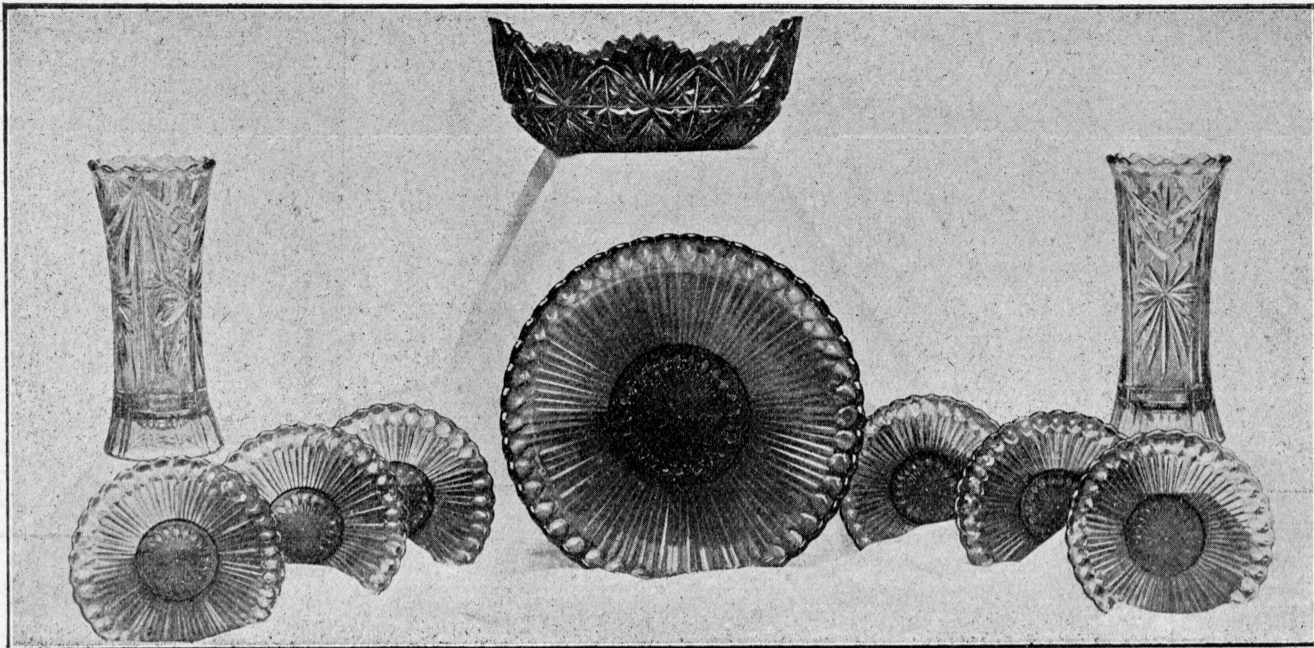
Eleonora Dobecka, pełna wdzięku i gracji tancerka



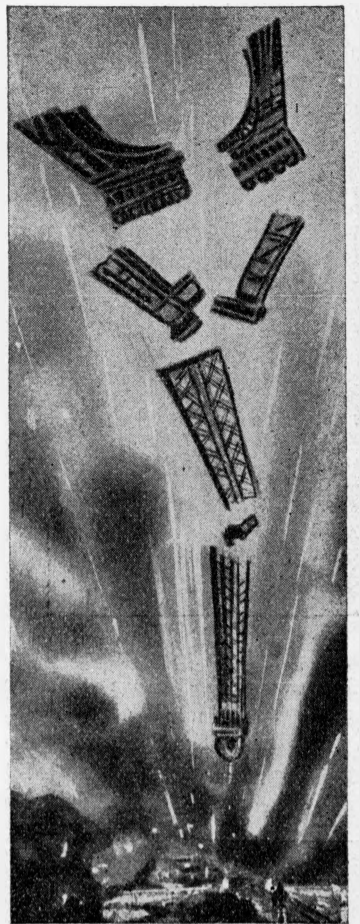
Arystokratka węgierska ze swym ulubionym psem

KORZYSTAJCIE Z OKAZJI REKLAMOWEJ!

Piękny komplet szkła kolorowego wyrobu fabryki J. Stolle „Niemen“ cena zł. 10.—



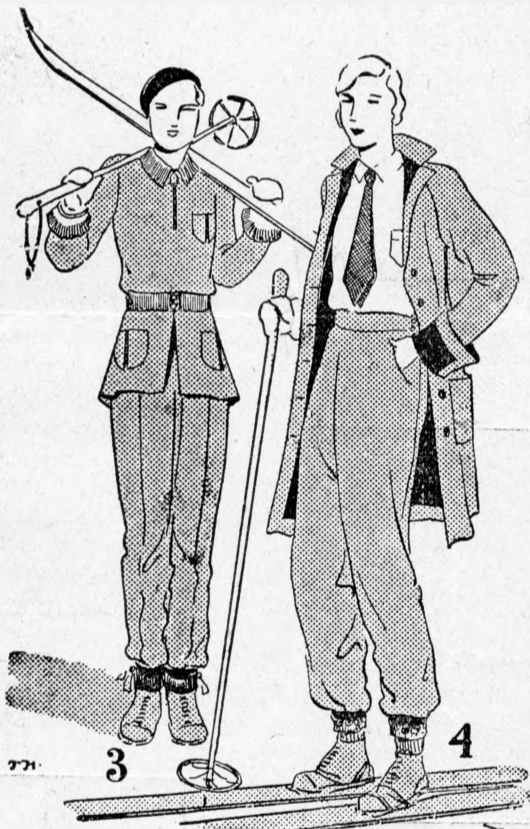
przez znaczne obniżenie cen daje każdemu możliwość nabycia 10-ciu sztuk pięknego szkła kolorowego jak: Garnitur deserowy lub kompotowy na 6 osób, 2 wazony na kwiaty, 1 żardyniera na owoce, wszystko w kolorze bursztyn lub różowym. Zamówienia uskutecznią się odwrotnie, za uprzednim przesłaniem zadatku zł. 5 — resztę za pobraniem. Skrzynki i opakowania nie dolicza się. Za opłatę pocztową dolicza się bez względu na odległość tylko zł. 2.80. Cenniki ilustrowane szkła, porcelany i lamp wysyła się **bezpłatnie**.



Wieża Eiffla w Paryżu została zburzona przez bomby rzucone z samolotów



Zasadzka na słonie w Indjach



Na nadchodząc, sezon sportowy: kostjumy narciarskie



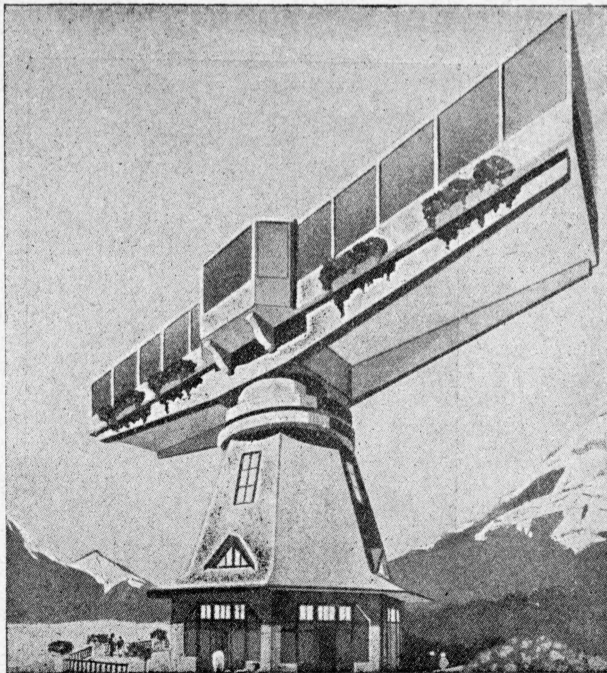
Gustaw de Smet

Mysliwy z psem

NIEMA LEPSZEJ HERBATY



HERBATE LIPTONA
do nabycia wszędzie
nad
od 90 gr.
za paczkę



Niezwykłe sanatorium d-ra Saidmana w Aix-Les-Bains (projekt arch. M. Farde'a)

Choroby wątroby-kamienie żółciowe
choroby przemiany materji
leczą zioła

CHOLEKINAZA
H. NIEMOJEWSKIEGO

Objawy kamieni żółciowych. Ból w bokach i dolku podsercowym (gdzie schodzą się żebra). Pobołowanie w wątrobie. Skłonność do obstrukcji. Język obłożony. Odbijanie gazami. Gorycz i niesmak w ustach. Wzdęcie i burczenie w kiszkiach. Bóle i zawroty głowy.

Podczas ataków: w dolku i wątrobie silny ból, który się rozchodzi ku stronie tylnej w pasie, krzyżu i sięga aż do łopatk. Wzdęcie brzucha, rozsadzanie żeber. parcie na kiszki stołcową. Niekiedy wymioty żółcią, zimne poty, żółtaczka.

Bliższe szczegóły kuracji w broszurze.
DR. MED. T. NIEMOJEWSKIEGO.

Skład główny w laboratorium fizj.-chemicznym „Cholekinaza“, Warszawa, pl. Nowy Świat 5, telefon 9-74-96, oraz w aptekach i składach aptecznych. Cena pudełka zł. 2.60.

Na prowincję wysyłka pocztą. Broszury bezpłatnie.