

Gazeta Nowska

Abonament miesięczny w ekspedycji 90 groszy, z opłatą pocztową 98 groszy. W razie wypadków, spowodowanych siłą wyższą, przeszkód w zakładzie lub tem podobnych nie przewidzianych okoliczności, wydawnictwo nie odpowiada za dostarczenie pisma, a abonenci nie mają prawa domagać się niedostarczonych numerów lub odszkodowania.

Od ogłoszeń pobiera się za 1-lam. wiersz 15 groszy. Reklamy przed dziełem ogłoszeń wiersz 35 groszy. — „Gazeta Nowska” wychodzi 1 raz tygodniowo a mianowicie w piątek. — Wydawca, drukiem i nakładem Władysława Wesołowskiego w Nowem (Pomorze). Prenumerata płatna z góry. Ogłoszenia płatne natychm. Redaktor odpowiad. Władysław Wesołowski, Nowe.

Nr. 35.

N o w e, sobota 29 sierpnia 1931 r.

Rok VIII.

SZCZEGÓŁY NOWYCH UMÓW NA BUDOWĘ 120 KM. DRÓG ASFALTOWYCH.

Jak się dowiadujemy, podpisane świeżo dalsze umowy z czterema firmami zagranicznymi na wybrukowanie w Polsce około 120 km. dróg (wyłącznie asfaltowych), opiewają na łączną kwotę około 15 i pół miliona złotych. Koszt budowy jednego kilometra drogi asfaltowej obliczono na około 130.000 zł.

Podpisana poprzednio umowa z włoską firmą „Puricelli” na wybudowanie 150 km. dróg podwójnie smołowanych, opiewa za niespełna 15 milionów złotych. Razem więc fundusz drogowy udzielił zamówień firmom zagranicznym na łączną sumę około 30 milionów złotych.

Wszystkie umowy zawarte zostały na warunkach 10-letniego kredytu, przy oprocentowaniu: w umowie z firmą Puricelli — 7 i pół procent, w pozostałych czterech umowach — 7 proc. w stosunku rocznym. Kredyt spłacany będzie wraz z odsetkami w ratach rocznych, przyczem fundusz drogowy zastrzegł sobie prawo wcześniejszego uregulowania kredytu. Umowy przewidują dalej gwarancję 6-letnią na drogi smołowane, oraz 10-letnią na drogi asfaltowe. Koszty konserwacji dróg w tych okresach obciążają firmy zagraniczne.

Firma Puricelli rozpoczęła już roboty na odcinku pomiędzy Grójcem i Tarcynem, pozostałe cztery firmy przystępują do robót w tygodniu bieżącym.

Wszystkie drogi, zarówno smołowane, jak i asfaltowe, mają być wykończone i oddane do użytku publicznego do dnia 1 listopada 1932 r.; w okresie sezonu martwego od 1 listopada r. b. do 1 kwietnia roku przyszłego roboty będą przerwane.

Wszystkie umowy, jeśli chodzi o kolejność robót, przewidują przede wszystkim uporządkowanie dróg wokół większych miast, oraz uporządkowanie ważniejszych szlaków: Warszawa-Poznań, Warszawa-Kraków, Warszawa-Brześć (w kierunku Wilna) itd.

ZWROTY SKŁADEK W NIEMIECKICH TOWARZYSTWACH UBEZPIECZENIOWYCH.

Na podstawie t. zw. waloryzacyjnego układu polsko-niemieckiego, ratyfikowanego przez Sejm w czasie ostatniej sesji, obywatelom polskim, którzy ubezpieczyli się przed wojną w niemieckich towarzystwach asekuracyjnych, przysługuje prawo do zwrotu wpłaconych składek ubezpieczeniowych.

Ostateczny termin zgłaszania z tego tytułu roszczeń, umotywowanych odpowiednimi dokumentami, mija z dniem 15 listopada; osoby, które w tym terminie nie zgłoszą swych pretensyj, utracą prawo do zwrotu składek. Formalności, związane z odzyskaniem składek, przeprowadza Związek Obrony Kresów Zachodnich. Dotychczas około 200 osób zgłosiło za pośrednictwem Z. O. K. Z. swe pretensje do niemieckich towarzystw ubezpieczeniowych. Zgłoszenia należy kierować do biura Z. O. K. Z., Warszawa, Hipoceczna 8.

370-MILJONOWA POŻYCZKA SZWAJCARSKA NA RUCH BUDOWLANY W POLSCE.

W wyniku wycieczki przemysłowców i finansistów szwajcarskich, którzy bawili w Polsce przed około dwoma miesiącami i zwiedzili Warszawę, Gdynię, Łódź, Katowice i inne ośrodki, Polska ma uzyskać w Szwajcarii pożyczkę w wysokości 70 milionów franków szw. na ruch budowlany. Transakcję sfinansuje specjalne konsorcjum, które się tworzy w tym celu.

Pertraktacje, prowadzone od pewnego czasu z grupą finansistów szwajcarskich w Bazylei, mają być już bliskie finalizacji.

ZAOSTRZENIE STREJKU W PRZEMYSLE DZIANYM.

Trwający od 3 tygodni strejk w drobnym i średnim przemyśle dzianym Łodzi utkwiał na martwym punkcie, bez jakichkolwiek szans na rychłe jego zlikwidowanie. Po bezskutecznych usiłowaniach inspektora pracy odbyła się wspólna konferencja delegatów przemysłowców i robotników. Na konferencji tej uwydatniła się zasadnicza rozbieżność pomiędzy stanowiskiem robotników, którzy domagali się 37 groszy za jednostkę pracy akordowej i propozycjami pracodawców, wysuwających jedynie kwotę 24 groszy.

Wobec tej silnej różnicy stanowisk przedstawicieli obu stron — rokowania strejkujących robotników z przedstawicielami organizacji przemysłowców zostały rozbite. Delegaci robotników zwołali niezwłocznie ogólne zebranie wszystkich strejkujących, którzy postanowili strejk zastrzyć przez rozszerzenie go na zakłady wielkiego przemysłu dzianego zarówno w Łodzi, jak i na terenie całego województwa łódzkiego.

PODWYŻKA CEN BILETÓW PERONOWYCH.

W ministerstwie komunikacji rozważana jest sprawa podwyżki cen biletów peronowych z dotychczas obowiązującej ceny 20 gr do 25 groszy.

Podwyżka ta ma być wprowadzona w życie już w najbliższym czasie.

Samobójstwo i pojedynek w świetle projektu polskiego kodeksu karnego.

W ustawodawstwie nowożytnym samobójstwo zasadniczo nie ulega karze. Niedawne jeszcze kary, jak pozbawienie samobójcy obrzędowego pogrzebu, albo więzienie dla samobójcy niedoszłego, należą już dziś do przeszłości.

Aczkolwiek samobójstwo jest czynem niekaralnym, niemniej jednak udział, a ściślej pomoc w samobójstwie karze ulega ze względu na wchodzący tu w grę interes porządku społecznego. W imię tych założeń, obowiązujący w b. Kongresówce Kodeks Karny rosyjski z 1903 r. przewiduje karę do 3 lat więzienia (art. 462 k. k.) dla osoby „winnej dostarczenia środków do samobójstwa, jeżeli wskutek tego samobójstwo nastąpiło”.

Przy pojęciu udziału w samobójstwie, jak i przy „zabójstwie na żądanie” wspólną cechą istotną jest, iż poszkodowany chce przestać żyć, a dla urzeczywistnienia swej woli korzysta ze współdziałania innej osoby.

Obok powyższego stanu faktycznego pomocy w samobójstwie kodeks karny rosyjski przewiduje karę ciężkiego więzienia za podmówienie do samobójstwa osoby nie mającej lat 21, albo osoby niezdolnej do rozumienia natury i znaczenia tego, co czyni.

Jak z powyższego wynika kodeks karny byłej Kongresówki tylko w 2 wypadkach uznaje za karalną pomoc przy samobójstwie, stojąc zaś przytem na gruncie winy akcesoryjnej dla pomocnika uzależnia od okoliczności jeśli wskutek tego samobójstwo lub jego usiłowanie nastąpiło. W myśl zatem kodeksu rosyjskiego, o ile ktoś dostarczy osobie 18-letniej trucizny dla popełnienia samobójstwa, osoba ta zaś w ostatniej chwili zamiaru samobójczego zaniecha, wówczas czyn dostarczenia trucizny karze nie ulega.

Projekt kodeksu karnego, opracowany przez Komisję Kodyfikacyjną R. P. uważa również samobójstwo za czyn niekaralny. Karą więzienia do lat 5-ciu jest tu zagrożona namowa lub doprowadzenie do samobójstwa przez udzielenie pomocy.

Pojedynek mimo wszelkie zakazy i potępienia jest jeszcze zakorzenioną w społeczeństwie formą załatwiania konfliktów honorowych. Z tego założenia wychodząc, kodeksy dziś w Polsce obowiązujące, a w szczególności kodeks karny rosyjski z r. 1903 zawierają szczegółowe przepisy, przewidujące t. zw. honorową karę twierdzy za udział w pojedynku, wyzwanie itp. Jednocześnie kodeksy te traktują jako zbrodnię t. zw. pojedynek amerykański, uzależniający samobójstwo osoby od wyciągniętego losu.

Nasza Komisja Kodyfikacyjna zagadnienie pojedynku w kodeksie karnym ujęła odmiennie. Mianowicie Komisja zamieściła w projekcie jedynie przepisy (art. 223) dotyczące pojedynku amerykańskiego, wychodząc z założenia, iż wprowadzenie do kodeksu przepisów uprzywilejowania pojedynku byłoby niejako ustawową sankcją pojedynku, że zatem bardziej celowe jest pominięcie tych przepisów, skutkiem czego zabicie lub ranienie w pojedynku będzie mogło się mieścić w ramach zwykłego zabójstwa lub uszkodzenia ciała, a surowsza lub łagodniejsza karalność zależeć będzie od szczegółów wypadku, które ustali sąd wyrokujący.

K. Kl.

Ogniska wielkiego przyrostu ludności w Polsce.

W „Małym Roczniku Statystycznym” podano nasz przyrost naturalny za rok 1930-ty na 17,0 pro mille, gdy w r. 1929 przyrost ten wynosił jeszcze 25,3, dając nam trzecie miejsce w skali rozrodczości narodów. Wobec tego przypada nam obecnie już drugie miejsce t. j. po Rosji. Przyrost naturalny podaje się naogół przeciętnie dla całego kraju. Przepiętna ta wzrosła w latach 1926—1930—m 15,7 pro mille. W tych samych latach przyrost w województwach wschodnich wynosił aż 20,5 pro mille. Widzimy więc, iż ognisko wielkiego przyrostu mieści się na kresach, gdzie mamy najwyższy wskaźnik małżeństw i najwyższy wskaźnik żywych urodzeń. Posuwając się od zachodu na wschód, posuwamy się po linii malejącej zamożności, rosnącego analfabetyzmu i rosnącego przyrostu ludności.

Poza ludnością kresową należałoby wymienić jako drugie ognisko wielkiego przyrostu ludności proletariat miejski. Niestety materiał statystyczny w tej dziedzinie jest bardzo ubogi, dysponujemy ciekawą pracą p. Rosseta, p. t. „Proletariat łódzki w świetle badań demograficznych”, który na podstawie szczegółowej analizy statystyk łódzkich odnośnie do poszczególnych dzielnic miasta stwierdza, iż przyrost naturalny w warstwach zamożnych Łodzi jest minimalny,

zaś przyrost ludności miasta składa się w głównej mierze nadwyżką liczby urodzeń nad zgonami wśród proletariatu. Gdy w dzielnicach, zamieszkiwanych przeważnie przez ludność zamożną przyrost naturalny w Łodzi wynosił 3,1 pro mille, a więc był na poziomie przeciętnej np. dla Belgii, w dzielnicach typowo robotniczych wynosił on 9,5 pro mille, a więc był na poziomie przeciętnej np. dla Włoch.

Podobnych badań, dotyczących innych wielkich ośrodków miejskich nie posiadamy, być może, iż nie spotkalibyśmy się tam z tak ostrymi przeciwieństwami, ale w ogólnych zarysach linja rozwojowa ludności miejskiej jest taka sama.

Trzecie źródło wielkiego przyrostu ludności stanowią okręgi, w których przeważa wielka własność rolna, a więc okolice, zamieszkałe przez robotników rolnych. Wśród tych warstw ludności wiejskiej dominuje tak zwany typ proletariackiej rozrodczości. Dla robotnika rolnego dzieci nie stanowią zbytniego ciężaru, wcześniej bowiem rozpoczynają pracę zarobkową, a nieraz nawet odpowiednia ilość dzieci do pracy jest wprost warunkiem otrzymania lepszego stanowiska. Art.

NOWE PRAWO KOBIECE W HOLANDJI.

Parlament holenderski uchwalił niedawno nowe prawo kobiece, na mocy którego żona może żądać od pracodawcy swego męża wypłacenia jej części płacy, odpowiadającej kosztom prowadzenia gospodarstwa domowego. Wspomniana ustawa gwarantuje zatem kobiecie również w wypadku niezrywania małżeństwa prawo do zabezpieczenia swego bytu ze strony męża. Chodzi głównie o takie wypadki, gdy np. robotnik przepija po pracy znaczną część swych poborów, pogrążając tem samem swoją rodzinę w ostatniej nieraz nędzy.

Dot. tępienia ostu.

Stwierdzono, że w roku bieżącym w nadzwyczajnych ilościach na polach uprawnych, miedzach i rowach wystąpił oset, który niedokładnie został wyniszczony przez właścicieli gruntów w myśl zarządzenia z dnia 8 maja br. St. IV. B. B. 7.

Podając powyższe do wiadomości — wzywam PP. Burmistrzów, Sołtysów i Przełożonych Obsz. Dworskich o podanie do wiadomości najszerszym warstwom mieszkańców o konieczności tępienia ostu na wiosnę roku przyszłego jak już i obecnie przez wykorzystanie go i palenie, a następnie uświadomienie ogółu rolników o grożących im karach za niewykonanie zarządzeń władz w tym kierunku, tak, aby nikt w roku przyszłym nie mógł się tłómaczyć nieświadomością ustawy i rozporządzeń.

Nadmieniam, że na wiosnę roku przyszłego przeprowadzona zostanie ściśła kontrola, czy rozporządzenie o tępieniu ostu jest wykonane i z całą surowością karać się będzie winnych zaniedbania cytowanego rozporządzenia.

Swiecie, dnia 13 sierpnia 1931 r.

Starosta Powiatowy.

Do wiadomości.

BURMISTRZ.

Bilans

Komunalnej Kasy Oszczędności miasta Nowe w Nowem
na dzień 31-go grudnia 1930 r.

Stan czynny

Stan bierny

		zł	gr			zł	gr
1	Kasa (gotówka)	2.416	93	1	Kapitał zakładowy	8.211	80
2	Papiery wartościowe własne			2	Fundusz rezerwowy	17.670	98
	a) państwowe	473,—	473	3	Wkłady instytucji państwowych	6.980	44
3	Pożyczki na skrypty dłużne	54.396	02	4	Wkłady osób fizycznych	61.509	60
4	Pożyczki hipoteczne			5	Czysty zysk	1.935	81
	a) na nieruchomości miejskie	21.824,82					
	b) na nieruchomości ziemskie	17.167,86	38.992 68				
	Razem		96.278 63		Razem	96.278	63

Rachunek strat i zysków na dzień 31-go grudnia 1930 r.

1	Procenty i prowizje zapłacone i dopisane	3.865	77	1	Procenty i prowizje otrzymane	9.516	68
2	Koszty administracyjne			2	Inne	115	58
	a) osobowe	2.795,—					
	b) rzeczowe	901,15	3.696 15				
5	Podatki i opłaty skarbowe	134	53				
6	Czysty zysk	1.935	81				
	Razem		9.632 26		Razem	9.632	26

NOWE, dnia 13-go kwietnia 1931 r.

Rada Kasy:

Zarząd Kasy:

(—) M. Śliwiński. (—) W. Jażdżewski. (—) Wesołowski. (—) P. Szczukowski. (—) Fr. Schwarz. (—) Jabłoński. (—) Frydrychowski. (—) Ratejczak.

Do przyjęcia do pierwszej Komunii św.

Odzież dla chłopców: Granatowe ubrania 17,50 zł. Granatowe czapki 1,50 zł. Kołnierzyki Słowackiego 1,50 zł. Czarne pończochy 1,— zł. Skórkowe buciki 18,— zł.
Odzież dla dziewczynek: Białe materiały jedwabiu do prania 2,60 zł. Białe materiały czysto wełniane 6,50 zł. Białe materiały czysto jedwabne od 7,95 zł. Kolorowe materiały pół wełna od 2,95 zł. Kolorowe materiały czysto wełniane od 5,95 zł do najlepszych. Pończochy, majteczki, koszulki, hałeczki i buciki
bezkonkurencyjnie tanio i w największym wyborze.

Rynek 25

W. JAŹDŻEWSKI, Nowo,

Telefon 15

Bławy. Konfekcja. Obuwie. Galanterja.

Ogłoszenie.

Nauka w szkole dokszt. zawodowej rozpocznie się w środę, dnia 2 września r. b. o godzinie 17¹⁵.
Wszyscy uczniowie, chłopcy do posyłek, robotnicy i t. p., zatrudnieni w handlu, przemyśle oraz rzemiośle są zobowiązani do uczęszczania do publicznej szkoły dokszt. zawodowej w poniedziałki, środy i piątki od godziny 17¹⁵ do 20-tej.

Nowe, dnia 26 sierpnia 1931 r.

Fr. Tytułski,
kierownik szkoły dokszt.

Walne Zebranie

Stowarzyszenia Opieki nad Młodzieżą w Nowem odbędzie się we własnym budynku we wtorek, dnia 1 września 1931 r. o godzinie 6-tej wieczorem.

Porządek obrad:

1. Odczytanie ostatniego protokołu
2. Sprawozdanie zarządu
3. Udzielenia absolutorjum ustępującemu zarządowi
4. Wybór nowego zarządu.

Zarząd:

Ks. Ringwelski.

Kupię

dom

przy wpłacie 6 do 8.000 zł. Zgłoszenia do eksp. tut. pisma.

Ogłoszenie.

Kierownictwo publicznej szkoły powszechnej w Nowem podaje niniejszem do wiadomości, że wpisy dzieci do szkoły powszechnej odbędą się w poniedziałek, dnia 31 sierpnia b. r. w kancelarji tutejszej szkoły od godziny 9 do 11-tej.
Dzieci, urodzone w roku 1924, podlegają obowiązkowi szkolnemu.

Nowe, dnia 26 sierpnia 1931 r.

Fr. Tytułski,
kierownik szkoły powsz.

Za nadesłane nam życzenia z okazji ślubu naszego w dniu 24 sierpnia, składamy wszystkim na tej drodze nasze serdeczne

„Bóg zapłać”.

Nowe, w sierpniu 1931 r.

Jan Wojciechowski z żoną
Martą z domu Wygockich.

1 do 2 chłopców

do różnych prac — tylko ponad lat 16 — poszukuje od zaraz

A. Żurawski, Przykop.

Podziękowanie.

Za liczne dowody współczucia, okazane mi z powodu śmierci ś. p. Matki mojej, wyrażam tą drogą Przew. ks. proboszczowi Bartkowskiemu i Państwu Hermanom za osobisty udział w pogrzebie, Stow. Młodz. Kat. Żeńskiej, Ródnom i wszystkim Znajomym za nadesłane kondolencje

Z głębi serca

„Bóg zapłać”.

Toruń, w sierpniu 1931 r.

Ks. kapelan Ringwelski.

Zgubiłam

w niedzielę wieczorem z autobusu w drodze do szpitala torebkę. Znalazca otrzyma nagrodę. Zgl. do „Gazety Nowskiej”.

**OGŁASZAJCIE W
GAZECIE NOWSKIEJ.**

NASZ DODATEK ILUSTROWANY

NIEDZIELA, 30 SIERPANIA 1931 r.



Przut dyskiem

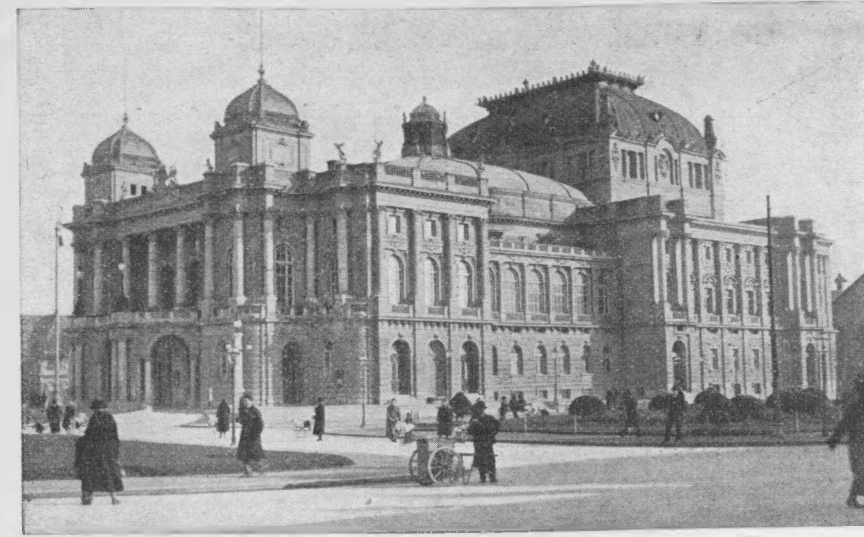
WIZYTA KS. MICHAŁA RUMUŃSKIEGO W POLSCE



Powitanie ks. Michała przez ministra spraw zagranicznych p. Augusta Zaleskiego na lotnisku wojsk. na Okęcie.



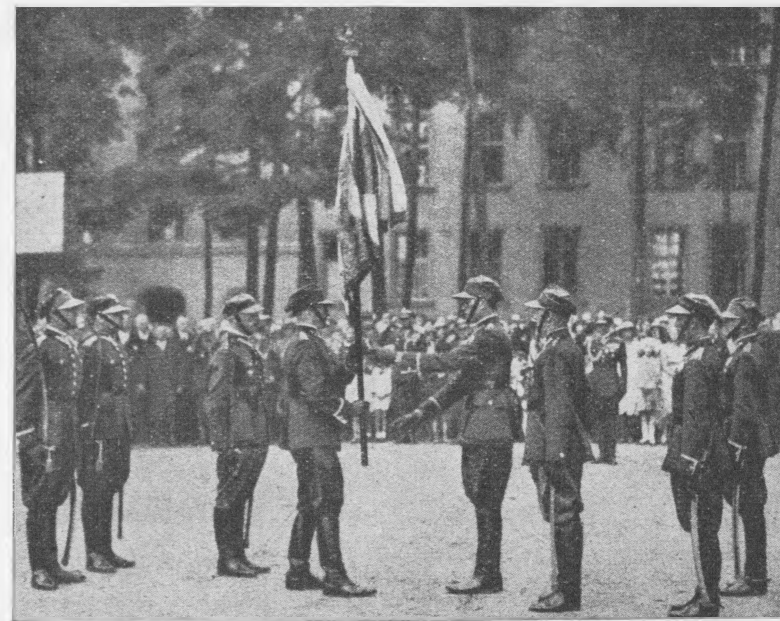
Ks. Michał składa wieniec na grobie Nieznanego Żołnierza w Warszawie.]



Zagrzeb: Teatr Narodowy.



Pomnik dziesięciolecia w Budapeszcie.



Scena z uroczystości promowania oficerów w szkole podchorążych w Bydgoszczy.



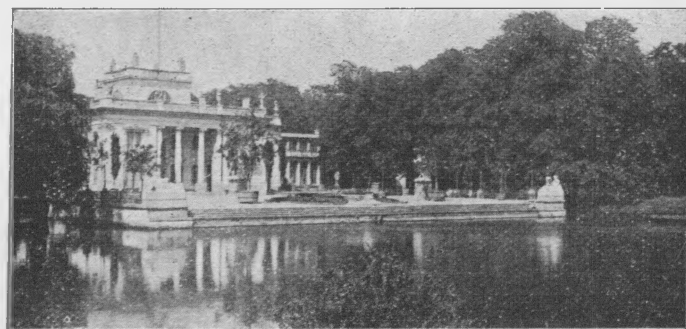
Scena z uroczystości promowania oficerów marynarki w Gdyni.]



Z Wilna. Katedra wileńska, którą wznosił Władysław Jagiełło w 1387 r.



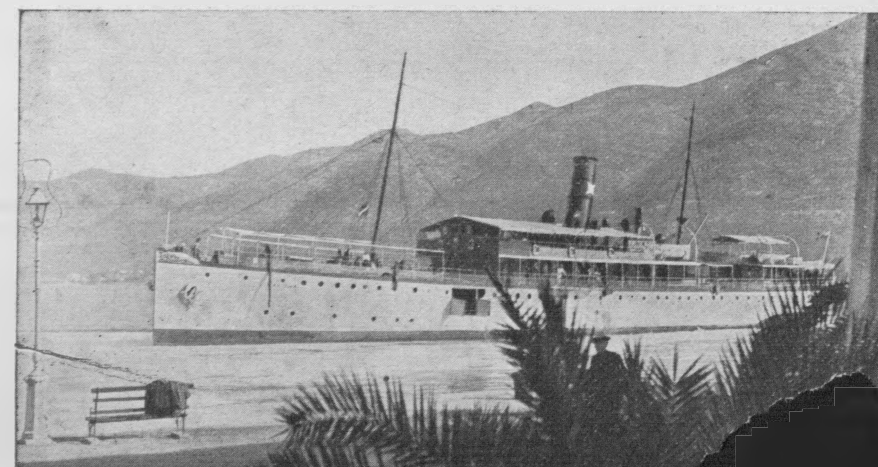
Pomnik Adama Mickiewicza na Krakowskim Przedmieściu w Warszawie.



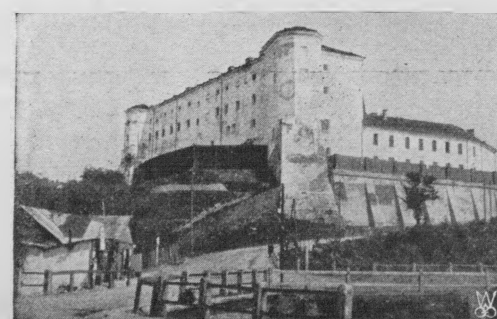
Pałac w Łazienkach Królewskich w Warszawie.



Most im. ks. Józefa Poniatowskiego na Wiśle w Warszawie.



Turystyczny okręt „Salona”.



Zamek w Sandomierzu z czasów króla Zygmunta Wielkiego.



Świeża cera — to prawdziwe piękno!



Pierwszym warunkiem piękności — jest staranne pielęgnowanie cery zapomocą mydła specjalnie w tym celu wytwarzanego.

Znakomite mydło, które zadanie swoje spełnia w zupełności, stoi do Pani dyspozycji: — PALMOLIVE — mydło z najczystszych olejów roślinnych. Wytwarzane z oleju owoców oliwnych, palm i orzechów kokosowych.

Należy tylko stosować regularnie słynny dwu-minutowy zabieg

PALMOLIVE, — a spostrzeże Pani do jakiego stopnia używanie mydła PALMOLIVE przyczyni się do zachowania, młodej, delikatnej i pięknej cery.

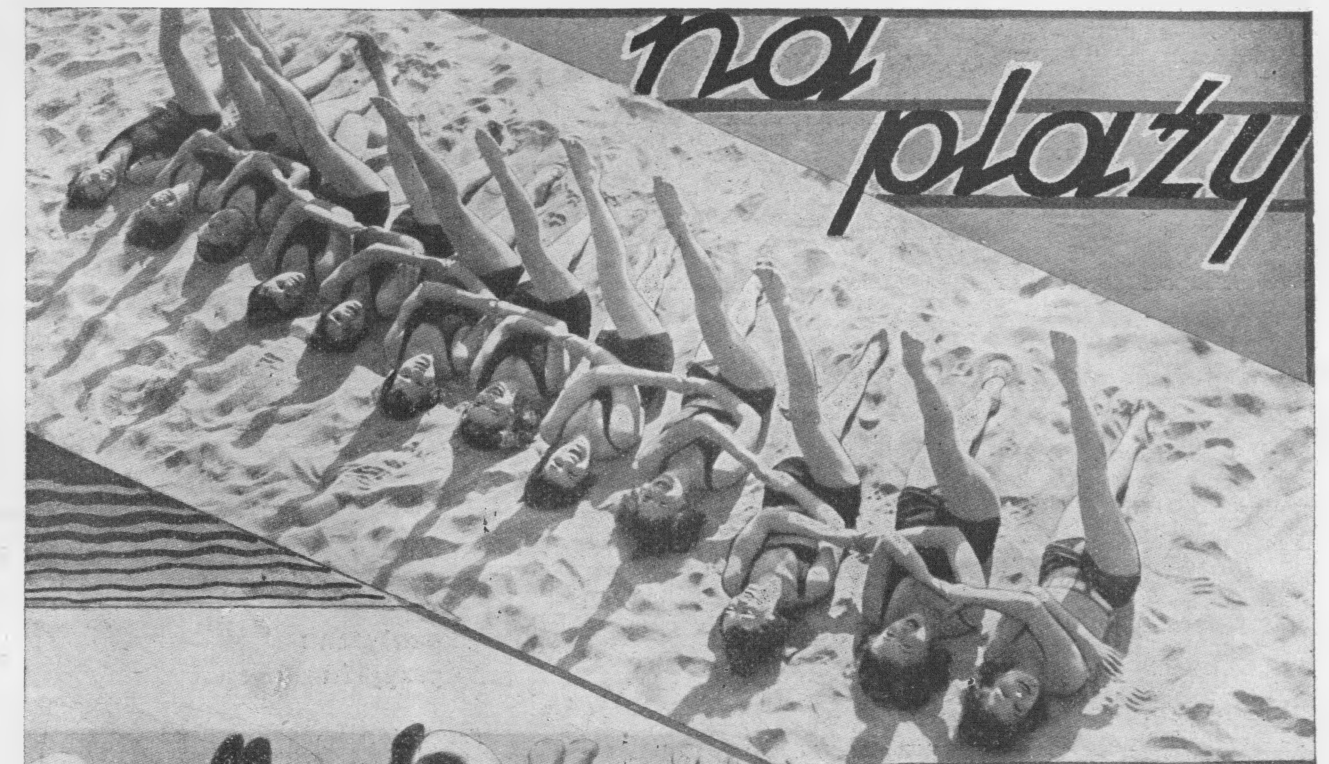
Colgate-Palmolive, Sp. z o.o. ul. Rymarska 6, Warszawa

Zł. 1,20

MYDŁO PALMOLIVE



Linja średnicowa w Warszawie. Tunel, prowadzony od Wisły, z drugiej strony od ul. Towarowej złączył się przy Dworcu Głównym, którego budynki rozpoczęły rozbierać.

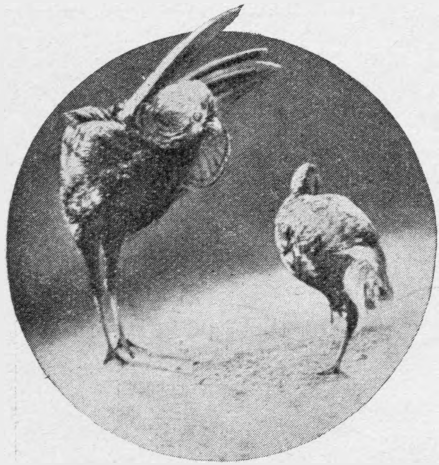


na plaży



Amerykańskie rozrywki na plaży





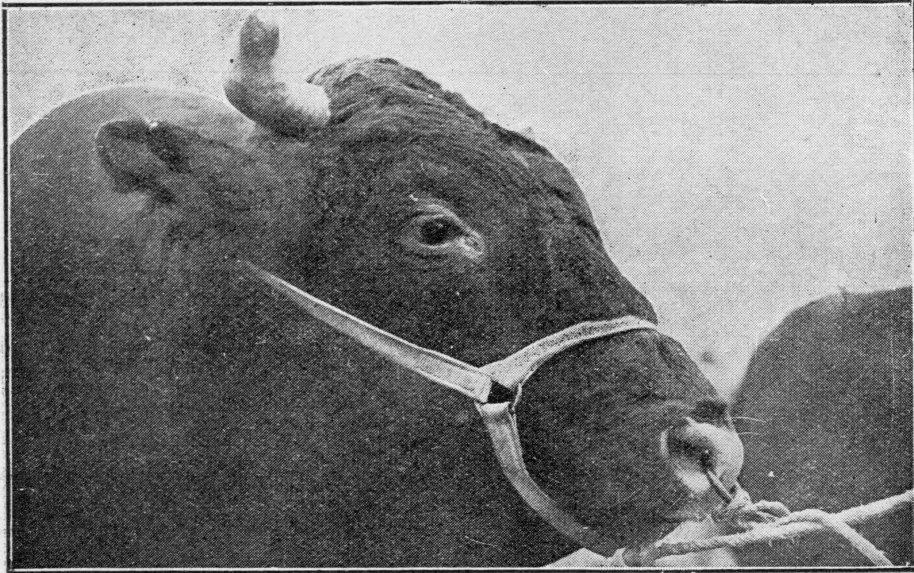
Bażanty.

Zniżka cen na czasie!

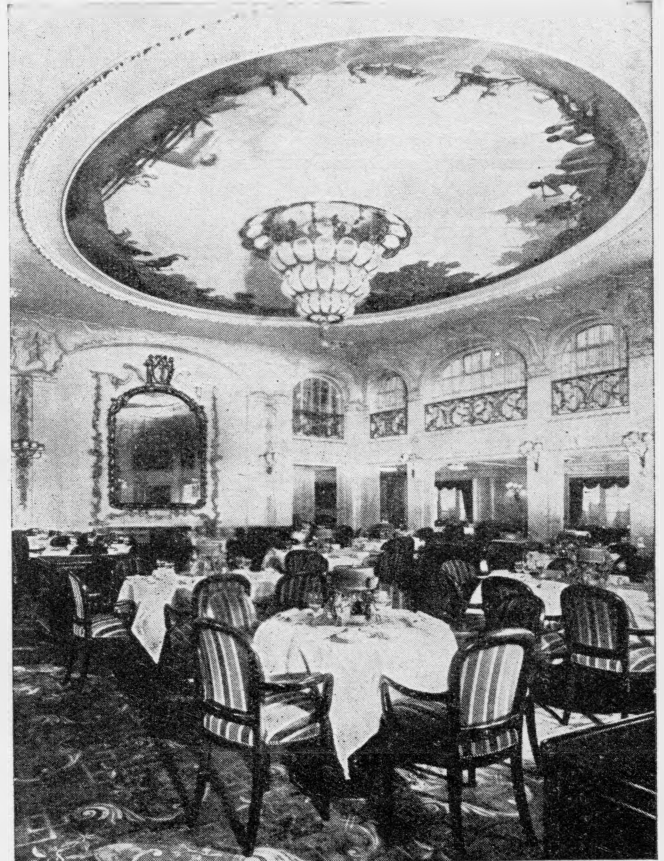


zawsze idealnie dobre w użyciu
MYDŁO JELEŃ SCHICHT
 obecnie dzięki obniżeniu cen
 fabrycznych, w sprzedaży

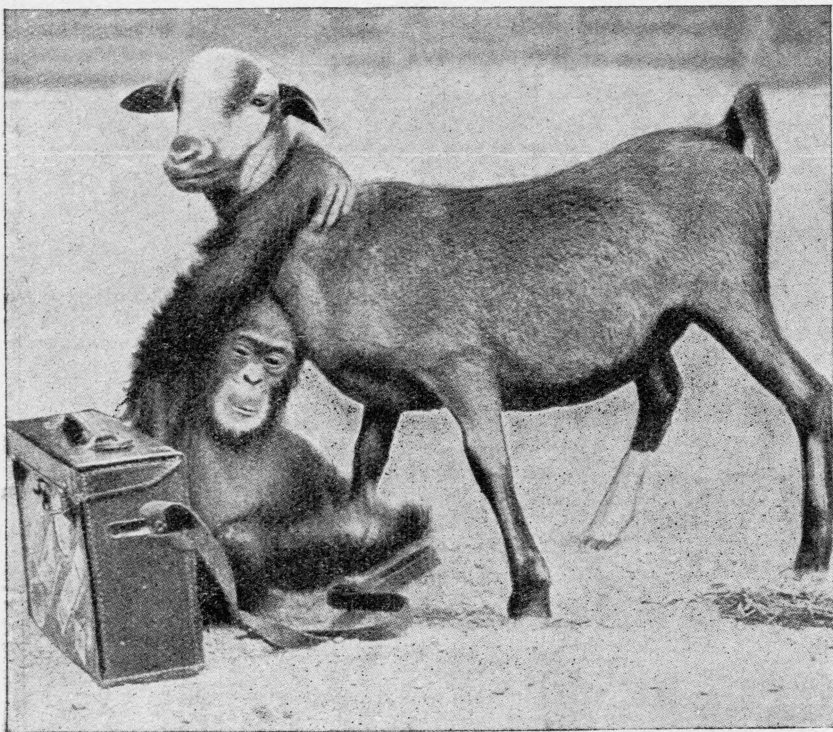
znacznie tańsze!



Ozdoba obory
 jednego z ziemian
 wielkopolskich.



Restauracja no-
 wego wielkiego
 okrętu „Europa”.



Egzotyczna przyjaźń

Przyjaźń szympan-
 ska z kozą atry-
 kańską w New-
 Yorkim ogrodzie
 zoologicznym.



ZE ŚWIATA MODY

Na sezon jesienny. Trzy modele sukien
 wizytowych.

M. ARCT PODRĘCZNIKI

DLA WSZYSTKICH SZKÓŁ

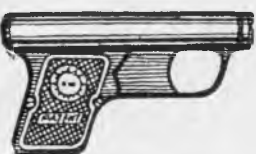
powszechnych, średnich,
 wyższych i zawodowych

WIELKIE ZAPASY NA SKŁADZIE
 SZYBKA SPRZEDAŻ BEZ TŁOKU
 NATYCHMIASTOWA WYSYŁKA

WARSZAWA, NOWY ŚWIAT 35.



Dom na rynku w Zawichoście.



BROWNING kal.
 6 mm. (wed. rys.)
 strzelający z me-
 talowych naboju do
 celu. Patent Nr.
 2295. Bez pozwo-
 lenia. Cena tylko
 zł. 12.— (zam. 35.—). 100 naboju mosiężnych
 alarmowych zł. 3.—. Wysyłamy za zalicze-
 niem pocztowym. Koszta przesyłki płaci ku-
 pujący. D/Tow. „MONTRE” — WARSZA-
 WA, SIENNA 27 N. D.