

# Gazeta Nowska

Abonament miesięczny w ekspedycji 90 groszy, z opłatą pocztową 98 groszy. W razie wypadków, spowodowanych siłą wyższą, przeszkód w zakładzie lub tem podobnych nie przewidzianych okoliczności, wydawnictwo nie odpowiada za dostarczenie pisma, a abonenci nie mają prawa domagać się niedostarczonych numerów lub odszkodowania.

Od ogłoszeń pobiera się za 1-lin. wiersz 15 groszy. Reklamy przed dziełem ogłoszeń wiersz 35 groszy. — „Gazeta Nowska” wychodzi 1 raz tygodniowo a mianowicie w piątek. — Wydawca, drukiem i nakładem Władysława Wesółskiego w Nowem (Pomorze). Prenumerata płatna zgóry. Ogłoszenia płatne natychm. Za redakcję odpow. Władysław Wesółski, Nowe.

Nr. 14.

Nowe, sobota 4 kwietnia 1931 r.

Rok VIII.

## Kasacja szkoły powszechnej w Kończycach.

Rozporządzeniem Kuratorjum Szkolnego Pomorskiego w Toruniu zostanie 1-klasowa szkoła powszechna w Kończycach z dniem 31 sierpnia b. r. zlikwidowana. Z nowym rokiem szkolnym uczęszczać będą dzieci z Kończyc do 7-klasowej publicznej szkoły powszechnej w Nowem. Rada szkolna w Kończycach przestanie istnieć, a cały majątek szkolny wraz z szkołą przejdą na własność rady szkolnej w Nowem — która uzupełniona zostanie przez delegata z Kończyc.

Jak się dowiadujemy rada szkolna w Nowem i Kończycach stawili do Ministra Wyznań Religijnych i Oświaty sprzeciw, czy zostanie uwzględniony — jest wątpliwem.

## Siew defetyzmu.

Ongi Stańczyk stwierdził, że najwięcej w Polsce jest lekarzy. Obecnie historia powtarza się z tą tylko różnicą, że pacjentem jest chory organizm gospodarczy świata. Pomyłki lekarzy kryje ziemia, pomyłki zaś radców gospodarczych różnego autoramentu zostają utrwalone na piśmie, co zgoła nie przynosi im chwały.

Szczególnie nieszczęśliwe jest rolnictwo, które na łamach naszej prasy codziennej jest zjawiskiem nowym, stąd ilość publicystów, rozumiejących zagadnienia z niem związane jest nader nieznaczną. Nie przeszkadza to jednak w imię nakazów chwili, ustalać teorie, cytować fakty i wyciągać wnioski... nieprawdopodobne.

Możnaby nad tym faktem przejść do porządku dziennego, gdyby nie to, że słowo drukowane odnosi pewien skutek. Gdy przeciętny czytelnik czyta np. w poważnym piśmie hasło pod tytułem: „Nie pomagaj półśrodkami — potrzebny nam jest wielki program przebudowy” — to w jego zrozumieniu jest to utwierdzenie przekonania, że gospodarka w obecnej formie nie może być rentowną. Wychodząc z takiego założenia, rolnik ma dwie drogi do wyboru, albo przebudować swój warsztat wedle zaleceń autora, albo też ekstensyfikować gospodarstwo, aby uniknąć poważnych strat.

Rzecz prosta, że najlepszym wydaje się usłuchać recepty doradcy. Tylko ta recepta... „Musimy dążyć do rozszerzenia działu hodowli” — pisze się — a tymczasem ceny na bydło i nierogaciznę spadły i trudności zbytu są coraz większe.

„Musimy dążyć do rozszerzenia uprawy roślin przemysłowych, warzywnictwa i ogrodnictwa”. To pięknie, ale dlaczego autor zapomina o tem, jakie były wahania cen chmielu w ostatnich latach, czy też cen cebuli.

Nie będziemy analizować innych postulatów. Wystarczą wymienione. Gdyby rolnictwo nasze podporządkowało się im, niechybnie szybko by zbankrutowało.

Są jeszcze i inne rady na porządku dziennym — o drogach, mechanizacji, motoryzacji, uprzemysłowieniu i t. p. Są to rady ludzi, którzy w życiu nie widzieli uprawy roli, nie znają się na handlu rolnym, ani problemie uprzemysłowienia rolnictwa. Produkcja rolna ma dwa oblicza: jedno międzynarodowe, drugie wewnętrzno-państwowe. Rolnictwo jest zależne jak żadna inna gałąź produkcji od stosunków ludnościowych, od gleby, od klimatu. Nie

Zalecamy kupować mydło tylko na wagę, a Szan. Pani niewątpliwie przekona się, że najtańszym mydłem jest wysuszone

## Mydło Regera.

wystarczy znajomość statystyk międzynarodowych i krajowych, by wyciągać wnioski na wzorach przemysłowo-kartelowych oparte, trzeba znać żywy organizm. Innymi słowy, trzeba się znać na rolnictwie, aby rolnictwu dawać rady.

Inaczej bowiem rady szerzą tylko popłoch, bo rolnik ocenia ich bezwartościowość praktyczną, a jednocześnie czyta z trwogą, że Rosja 50 milionów hektarów dziewiczej ziemi bierze pod uprawę (!), a jej fabryki będą produkować 170.000 traktorów rocznie (!). Dlaczego sobie żalować. Pisze się to jednym tchem obok cyfry 10,6 milj. ha obsiewu zbóż w Polsce i autorowi nie przychodzi na myśl, że pierwsza z tych cyfr musi być trochę przesadzona.

Pozostaje zatem tylko ekstensyfikacja... taki byłby logiczny wniosek. Tymczasem jesteśmy zasadniczo tylko samowystarczalni pod względem zbożowym. W ciągu ostatnich 6 lat mieliśmy czterokrotnie deficyt pszenicy i jęczmienia, trzykrotnie deficyt żyta. Wobec tego nie jesteśmy stałym eksporterem zboża, dla którego obecna konjunktura jest katastrofą, to dopiero dwa lata wyjątkowego urodzaju zbliżyły nas do grupy sprzedawców, do międzynarodowego obrotu.

Wielkie fabryki rolniczo-zbożowe, te właśnie zmechanizowane, zmotoryzowane spotkała klęska. One to muszą ograniczyć swą produkcję, o ile nie przyjdą im z pomocą takie kraje, jak Polska, które pod presją defetyzmu ograniczą swą produkcję i staną w szeregu stałych importerów, co, oczywiście, oddziałaloby na nasz bilans handlowy.

Rolnictwo stawia samo szereg słusznych postulatów, lecz pomocnicy z zewnątrz wprowadzają tylko chaos. Rolnik zawsze zależał od konjunktury i jest d tego przyzwyczajony, że nieraz ponosi straty. Stąd istota problemu, to zagadnienie kredytowe i ustalenie świadczeń na poziomie możliwej rentowności warsztatów.

Od fluktuacji i katastrof rynku międzynarodowego dzieli nas skutecznie granica celna, która w miarę potrzeby może być zawsze podwyższona. Dowolne projekty przebudowy są tylko przejawem politykomanii rolniczej.

Ostatnim wnioskiem, do którego docho- dzimy, to stare przysłowie: „Chroń mię Boże od przyjaciół”...

Rolnik.

## W AMERYCIE TEŻ ISTNIEJE FORMALISTYKA.

Ciekawą przygodę miał pewien 80-letni Niemiec, zamieszkały w Kalifornii. Staruszek wybrał się do Meksyku, lecz graniczne władze meksykańskie odmówiły mu wjazdu wskutek pewnych niedokładności paszportowych. Wówczas postanowił wrócić do Stanów Zjednoczonych, lecz okazało się, że i tam droga dla niego była już zamknięta, nie będąc bowiem obywatelem amerykańskim, a przekroczywszy raz granicę, musiał wykazać się nowym pozwoleniem pobytu, którego naturalnie nie posiadał. W rezultacie staruszek znalazł się w dziwnym położeniu, jakby jedną nogą w Meksyku a drugą w Stanach Zjednoczonych, nie mogąc się ruszyć ani w tę ani w tamtą stronę.

## Miasto epoki greckiej w Jugostawji.

W 167 roku przed Chrystusem było miasto Stobi centrum wielkiego handlu solą. Pod panowaniem Rzymian dostąpiło to miasto zaszczytu, jakim niewątpliwie było prawo zezwalające na bicie własnej monety, rzadki przywilej nadawany jedynie miastom o szczególnem znaczeniu handlowem. Mamy z tych czasów dokument w postaci monety wybitej w mennicy miasta Stobi, a przechowywanej obecnie w Muzeum Brytyjskiem. W czasach późniejszych, mianowicie w 383 roku naszej ery, występuje miasto Stobi, jako stolica prowincji zwanej Macedonią II.

Pierwszy cios przyszłej zupełnej zagłady wymierzył miastu Teodoryk Wielki, przybyły na czele Gotów, którzy obłupili miasto doszczętnie i w pień wycięli całą jego załogę wojenną. Było to w roku 479. W kilkadziesiąt lat później trzęsienie ziemi roku 548 straszliwe uczyniło tutaj spustoszenia, a reszty dokonało najście Słowian, tak, że już w VIII wieku Stobi zniknęło z powierzchni ziemi. W ostatnich czasach w czasie grzebania się w zaspach i ruinach Egiptu, Rzymu, Grecji i Babilonii nie zapomniano przecież o Stobi, mieście starożytnem i pełnem minionej chwały.

Owoce pracy, jaką podjęto na omentarzysku stolicy dawnej antycznej prowincji, wypadły imponująco. Zdolano odkopać dotychczas część okazałego teatru greckiego o pojemności 5.000 miejsc, którego oryginalność stanowi brak sceny, zastąpionej przez dwupiętrową monumentalną fasadę, naśladującą architekturą swą fronton pałacu ozdobionego filarami i niszami. Wszystko z białego marmuru. Obok teatru odkryto dawny kościół chrześcijański z pierwszej epoki, w którym [wcale nie]le zachowały się przepiękne kapitele marmurowe, ornamentacje bizantyjskie w formie tkanej w kamieniu koronki i wspaniałe mozaiki. Do tej samej epoki należy w zesłym roku ostatecznie odkopany wielkich rozmiarów budynek zdobny w kolumnady, baseny i szczytki po sztucznych ogrodach. Znalaziono tu niezwykle cenne płaskorzeźby, obrazy i posągi. Związcząca te ostatnie przedstawiają szczególnie bogaty i ciekawy materiał.

Między innymi na specjalną uwagę zasługują brązowe posągi Wenus, Apolla, grającego na cytrze, oraz marmurowe rzeźby Bachusa, Neptuna (popiersie), Wenus, której Amor jabłko podaje i inne. Budynek ten zdobny jest również w mozaiki, inkrustacje z pierwszej epoki bizantyjskiej i wiele innych przejawów przepychu, świadczącego o bogactwie i wyrafinowanym smaku mieszkańców, do jakich ongiś należał.

J. K.

## SMIERTELNA WALKA PTKA Z CZŁOWIEKIEM — PTKIEM W PRZESTWORZACH.

Z lotniska w Risalpur, w Indjach, wzniósł się samolot wojskowy do lotu ćwiczebnego, gdy nagle ukazał się na widnokręgu olbrzymi orzeł, kierując lot swój w kierunku aparatu. Jeszcze chwila i rozpoczęła się walka — zwycięska dla króla ptaków. Orzeł jednym uderzeniem mocnego dzioba odbił skrzydło aparatu. Samolot spadł grzebiąc pod sobą lotnika. Orzeł był wyjątkowym okazem swego rodzaju, rozpiętość jego skrzydeł określała bowiem na dwa i pół metra.

## 50.000 SAMOBÓJSTW ROCZNIE W EUROPIE.

Smutną statystykę podaje biuro Ligi Narodów. W Europie popełnia samobójstwo przeciętnie 50.000 osób rocznie, przyczem na pierwszym miejscu stoją pod tym względem Węgry i Czechy. Licząc procentowo kroczą za nimi w tym smutnym orszaku: Niemcy z 23 procent, Austria z 22 pr. i Francja z 17 proc. Z posiadanych zestawień można wywnioskować, że w Europie na 100.000 osób 26 popełnia rocznie samobójstwo.



Na Wielkanoc polecam w wielkim wyborze po bezkonkurencyjnie niskich cenach dywany, chodniki, firany, narzutki, kapy i obrusy, kapelusze, krawaty, kołnierzyki, koszule, rękawiczki, skarpetki, torebki, teki i walizki, jedwabne pończochy i pantalony, konfekcję, obuwie, bławaty i wszelką galanterję.

Rynek 25 **W. JAŻDZEWSKI, Nowe,** Telefon 15

**TAJEMNICZY SZCZEP W DZUNGLI SJAMSKIEJ.**

W górach tajemniczej dżungli na północ od Siamu żyje dziwny szczep, który, jak twierdzą podróżnicy, nie był dotąd jeszcze oglądany przez żadnego z białych. Wiadomość o istnieniu tego szczepu przesłana została do Towarzystwa Geograficznego w Now Yorku przez rządowego kierownika rybołówstwa, dra Hugh'a M. Smith'a, któremu udało się natrafić na kryjówkę szczepu Pi-Tawng-Luang, czyli „żółtoli-stnych” dzikich. Mimo, że dr. Smith pozostawał przez długi czas w samym sercu dżungli, nie mógł nigdy, bodaj z daleka, zobaczyć jednego z tych wędrownych dzikusów, którzy nie pozwalają zresztą zbliżyć się do siebie nawet i tubylczej ludności, wskutek czego do niedawna powątpiewano wogóle o istnieniu tego szczepu. Żółtolini są niesłychanie trwożliwi, kryją się po szafasach, nader pierwotnej konstrukcji, zbudowanych z gałęzi w bitych w ziemię, z chwilą jednak, kiedy liście na tych gałęziach zaczynają żółknąć, opuszczają je i budują sobie nowe. Dokoła tych zaimprovizowanych kryjówek sprawują nader czujną straż i przy najsłabszym szeleście uciekają pospiesznie w niedostępny gąszcz lasu. Ucieczka jest jedyną ich obroną.

**KTO DOTKLIWIEJ PRZEŻYWA ZAWODY MIŁOSNE, KOBIETA CZY MĘŻCZYŻNA?**

Rewolwer, wiotriol lub kwas solny — oto ostateczny argument, którym operuje zdradzony mąż, zazdrosna żona, opuszczona kochanka czy kochanek, by pomścić doznany, straszny zawód, jaki ich spotkał. Statystyki wykazują, że, jakkolwiek zdawałoby się inaczej, częściej ofiarą pada kobieta, aniżeli mężczyzna! W roku 1930 w Paryżu 16 mężów zabiło swoje żony, a 20 ciężko je raniło, 20 kochanków zabiło swoje kochanki, a 24 ciężko je zraniło, ale tylko 4 kochanki zamordowały swoich kochanków, a 8 kochanek zraniło swoich kochanków. Lecz kto głębiej przeżywa doznany zawód — mężczyzna czy kobieta? Także i pod względem, jak wskazuje statystyka paryska, stoją mężczyźni na pierwszym miejscu, bo w r. 1930 po dokonaniu mściwego mordu pozabawili się życia 23 mężczyźni a tylko dwie kobiety.

**LIGA PRZECIW GRZEBANIU ŻYWYCH POWSTAŁA W ANGLJI.**

Pod wpływem zaszyłych ostatnio kilku wypadków pogrzebania osób pozostających w stanie letargu zawiązała się w Londynie „Liga przeciw grzebaniu żywych”, która zyskuje ciągle nowych członków. Liga przyrzeka swym członkom, że zanim zostaną pochowani, dokonana się na nich całego szeregu prób, udowodniających zgon. Do Ligi wpłynęła już nawet oferta od pewnego aptekarza, który proponuje przeciągnięcie pod skórą nieboszczyka nitki przepozonej lakmusem, która w razie faktycznej śmierci zabarwi się na czerwono, w przeciwnym zaś razie koloru swego niebieski nie zmieni.

**Chleb Steinmetza,**

który jest bardzo korzystny dla utrzymania zdrowia, dziennie do nabycia w składzie

T. Pilarski, ul. Kolejowa.

**Pióro „Reform”**

poleca W. Wesołowski.

**Dot. Obniżenia oprocentowania reszty należności nabywcom gruntów z parceli majątków państwowych.**

Poniżej podaję wyjątki z rozp. Pana Ministra Reform Rolnych z dnia 12. II. 31 r. I. 404/F.

Zarządza obniżenie oprocentowania reszty ceny kupna o 2 proc. w stosunku rocznym na okres od 1 lipca 1930 r. do 30 czerwca 1932 r. wszystkim tym nabywcom, których grunta oszacowano na podstawie instrukcji szacunkowej z dnia 20 kwietnia 1928 r., przyczem zastosowana zniżka z § 19 tej instrukcji nie przekraczała 51 proc. ceny szacunkowej, oraz tylko tym nabywcom, dla których cena sprzedażna była ustalona pierwotnie w miernku zbożowym według instrukcji z dnia 4 września 1923 r., a następnie przerachowana na złote według ceny żyta, przekraczającej 35,— zł za 1 ctr. mtr.

Działki, oszacowane w myśl przepisów okólnika Nr. 347, oraz ośrodki, sprzedawane z przetargów, należy traktować narówno z działkami (osadami), oszacowanymi według instrukcji z dnia 26 kwietnia 1928 r.

Zniżkę oprocentowania 2 proc. w stosunku rocznym czyli 1 proc. w każdej półrocznej racie, należy obliczać od całości zakredytowanej reszty ceny kupna, przekazanej do administracji Państwowemu Bankowi Rolnemu wzgl. od niespłaconej reszty ceny kupna po uwzględnieniu należnych wpłat z art. 72 ustawy o wykonaniu reformy rolnej, jednak od sumy nie większej niż podlegająca zakredytowaniu. Zniżkę tę należy ustalić w pełnych złotych, jakie wynikną z tego obliczenia, odrzucając końcówki groszowe.

Zniżek, nieprzekraczających z 1 ha 5,— zł. półrocznie, nie należy udzielać, jak również nie należy przyznawać ulg w oprocentowaniu nabywcom działek poniżej 1 ha.

Nabywcom, wprowadzonym w posiadanie po 1 lipca 1930 r., mogą być udzielane ulgi w oprocentowaniu reszty należności, tylko za czas naliczenia im odsetek od ceny szacunkowej sprzedanych im działek i najdalej do dnia 1 lipca 1932 r.

Zawiadamianie nabywców o udzielonych ulgach jak również przeprowadzenie odpowiedniej rachunkowości powierza się Państw. Bankowi Rolnemu. Zniżki oprocentowania, przypadające za okresy, w których nabywcy uiszcili należne raty w całości, podlegają uwzględnieniu na dobro nabywcy w ratach następnych, o czem Państwowy Bank Rolny zawiadomi zainteresowanych.

Nowe, dnia 26. 3. 31 r.

Burmistrz.

**Dot. nieprzyjmowania poborowych, posiadających 6—8 klas szkół średnich, do Szkół Podchorążych Rezerwy.**

Do szkół podchorążych rezerwy w bieżącym roku będą wcieleni tylko poborowi i ochotnicy z pełnym cenzusem oficerskim, którzy posiadają maturę lub ukończyli równorzędną szkołę średnią uprawniającą do skrócenia czynnej służby wojskowej.

Poborowi, posiadający 6 do 8 klas szkoły średniej lub równorzędnej, nie będą wcieleni do szkół podchorążych rezerwy, lecz do pułków jako zwykli poborowi. Podania takich poborowych o przyjęcie do szkół podchorążych rezerwy, składane do władz wojskowych, nie będą uwzględniane i pozostaną bez odpowiedzi.

Nowe, dnia 30 marca 1931 r.

Burmistrz.

**Dot. rejestracji statków i łodzi.**

Przypominam wszystkim właścicielom statków bez własnego popędu, łodzi sportowych i rybackich, znajdujących się na terenie powiatu, obowiązek zgłoszenia swoich statków i łodzi u właściwych władz.

W Starostwie zgłosić należy wszystkie wymienione wyżej statki i łodzie, które nie mają stałego miejsca postoju na Wiśle. W zgłoszeniu należy podać rodzaj statku (łodzi), największą jego długość i szerokość, zdolność przewozową (ile może zabrać osób, jaki ładunek towaru w kilogramach), miejsce stałego postoju oraz imię, nazwisko i adres właściciela. Należy również dołączyć poświadczenie zgłoszenia z roku ubiegłego lub lat dalszych.

Wszystkie wymienione wyżej statki i łodzie winny mieć oznaczone w miejscu widocznym imię, nazwisko i adres właściciela oraz numer zanotowania w Starostwie, a podczas pracy winny być zaopatrzone w poświadczenia zgłoszenia. Napis może być wymalowany na tabliczce, trwale przymocowanej do łodzi.

Zgłoszenia należy skutecznie w terminie do 31 marca corocznie, nowe zaś statki, łodzie winny być zgłoszone niezwłocznie, w każdym razie przed użyciem.

Kto nie uczyni zadość powyższemu obowiązkowi, ulegnie karze grzywny do 500,— zł lub w razie nieściągalności, karze aresztu do jednego miesiąca. W razie powtórzonego wykroczenia grzywna może być wymierzana w wysokości podwójnej.

Panom Burmistrzom, Wójtom, Sołtysom i Przeł. obsz. dworsk. polecam podać niniejsze zarządzenie do publicznej wiadomości w sposób przyjęty.

Świecie, dnia 16 marca 1931 r.

Starosta Powiatowy.

Do wiadomości.

Burmistrz.

**Dot. lotnych urzędów miar.**

W okresie pracy lotnych urzędów miar w roku 1931 następujące Urzędy Miar otwarte są dla publiczności w niżej podane dni każdego tygodnia od godziny 8-mej do godziny 12-tej.

Miejscowy Urząd Miar w Bydgoszczy ul. Toruńska Nr. 9, telefon 19-50 — w piątki i soboty w czasie od dnia 1 marca do dnia 31 października.

Miejscowy Urząd Miar w Toruniu ul. Mickiewicza Nr. 83 — we wtorki i czwartki w czasie od dnia 1 marca do dnia 31 grudnia.

Miejscowy Urząd Miar w Choinicach ulica Gackowskiego Nr. 8 — w środy, piątki i soboty w czasie od 1 marca do dnia 31 grudnia.

Miejscowy Urząd Miar w Grudziądzu ulica Tusz. Grobla Nr. 56, tel. 678 — w środy i soboty w czasie od dnia 1 marca do 31 grudnia.

Nowe, dnia 30 marca 1931 r.

Burmistrz.

**DRUKI**

wszelkiego rodzaju wykonuje szybko, gustownie i po cenach przystępnych

Drukarnia W. Wesołowskiego.

**KAWA NACHTIGAL GDAŃSK**



Kilka tysięcy funtów kawy Nachtigal'a jest, przygotowanie zapakuje i sprzedaje się dniecnie. Najlepsze odznaczenie

**KAWA NACHTIGAL'A**

**TYLKO W ORYGINALNEM OPAKOWANIU PO 125 GRAMÓW**

**ZAPIECZĘTOWANE Z NUMEREM GATUNKU**

Numer gatunku:	12	16	20	22	24	28	32	36	40	44
Cena za 125 gr.	zł 0,55	zł 0,75	zł 0,90	zł 1,00	zł 1,10	zł 1,30	zł 1,45	zł 1,60	zł 1,80	zł 2,00

ma na składzie

**LEONARD SCHENK, Nowe, ul. Gdańska 15.**



# NASZ DODATEK ILUSTROWANY

SOBOTA, 4 KWIETNIA 1931 r.

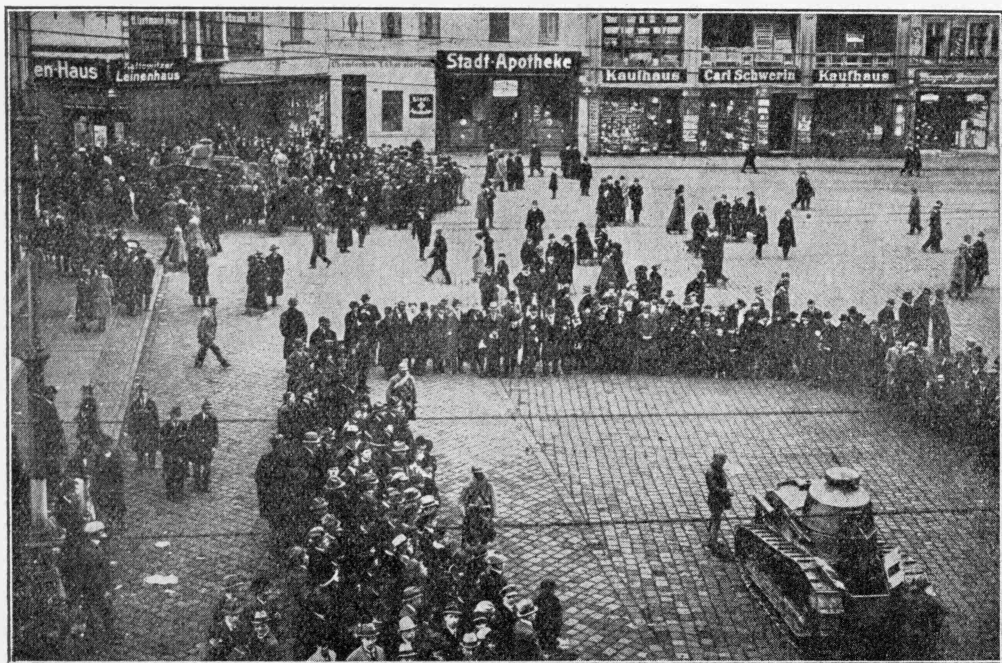


*Jeden z najpiękniejszych Grobów w stolicy jest bezsprzecznie tonący w kwiatach Grób w kościele Bernardyńskim.*



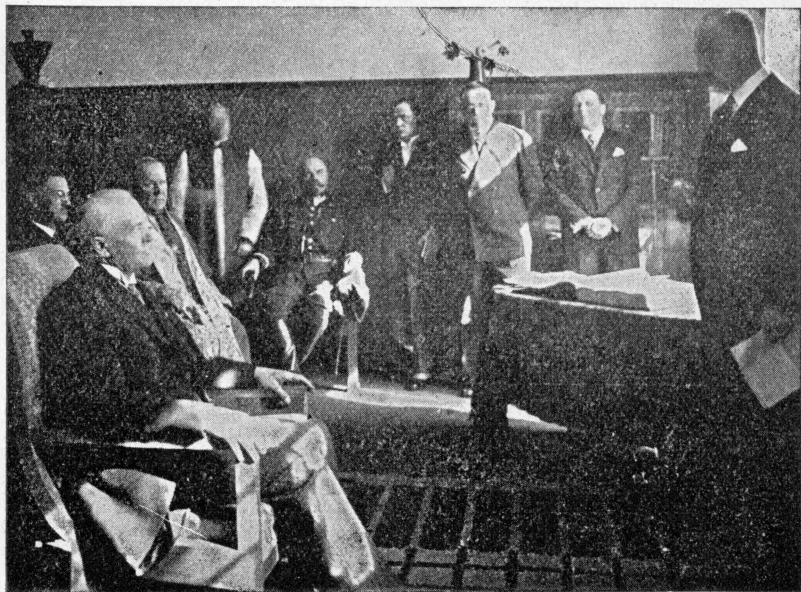
*Malownicze zdjęcie pielgrzymki słowiańskiej do Ziemi Świętej na drodze, prowadzącej do Jerycha. Wiele takich pielgrzymek zdąża do Jerozolimy na Wielkanoc.*





W 10-tą rocznicę plebiscytu górnośląskiego. W Katowicach, w dniu plebiscytu.

**AEROKLUB RZPLITEJ POLSKIEJ**



P. Prezydent Rzplitej na uroczystości otwarcia lokalu Aeroklubu.



Dokonanie retuszu paktu morskiego pomiędzy Anglią, Francją a Italią powierzono ambasadorowi japońskiemu w Londynie, p. Matsudeira.



Polski konstruktor lotniczy, ś.p. inż. Z. Pulawski, zginął w katastrofie lotniczej.



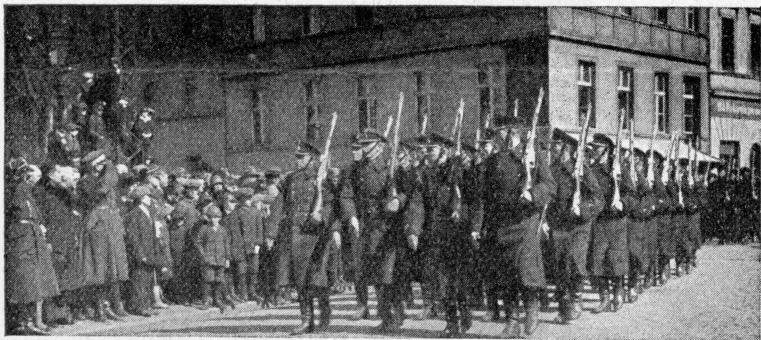
Lotnik włoski, Cecconi, zginął w katastrofie lotniczej.



Architekt Stefan Szyller, laureat nagrody artystycznej m. st. Warszawy.



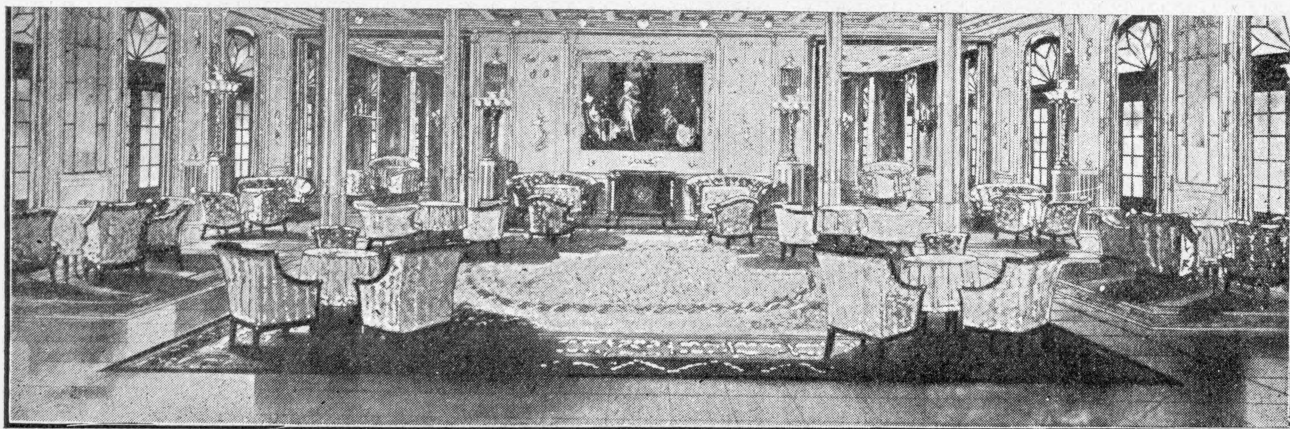
Po długotrwałej chorobie, zmarł w Berlinie wybitny mąż stanu, b. kanclerz Rzeszy, ś. p. dr. H. Müller-Franken.



Defilada Straży Granicznej w dn. 19 marca w Rawiczu.



Defilada kolarzy w dn. 19 marca w Rawiczu.

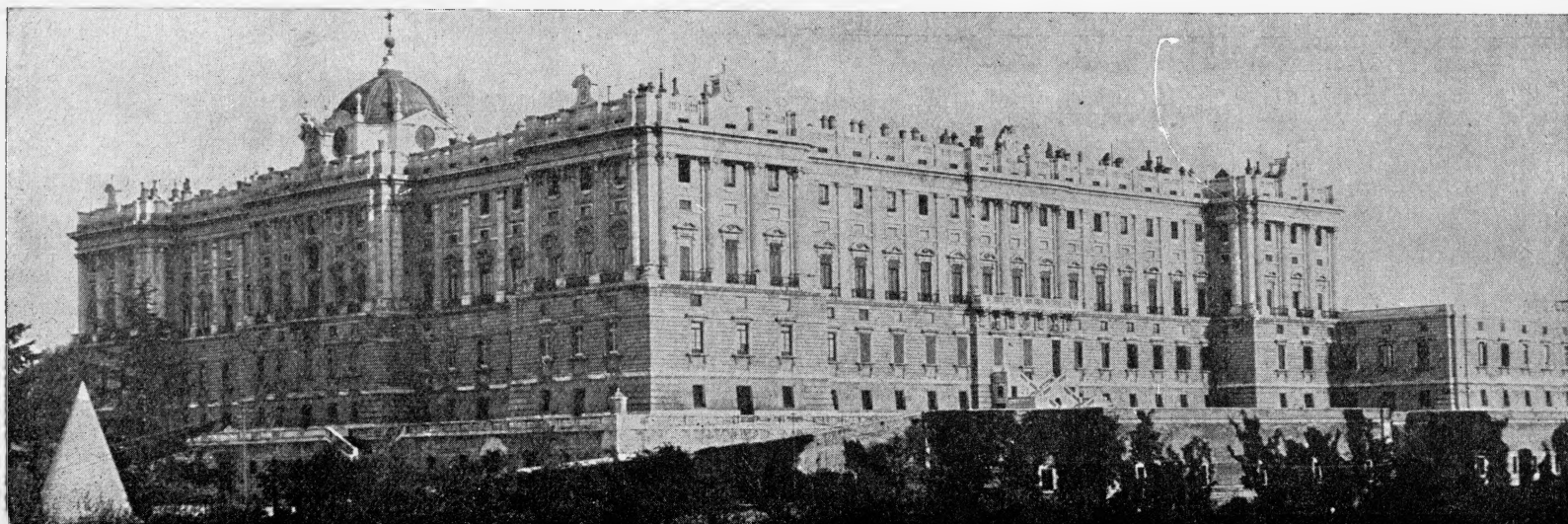


Wspaniały salon na komfortowym parowcu.

**Z HCLANDJI**



Pałac pokoju w Hadze.



**Z HISZPANJI**

Imponująca fasada Escorialu.

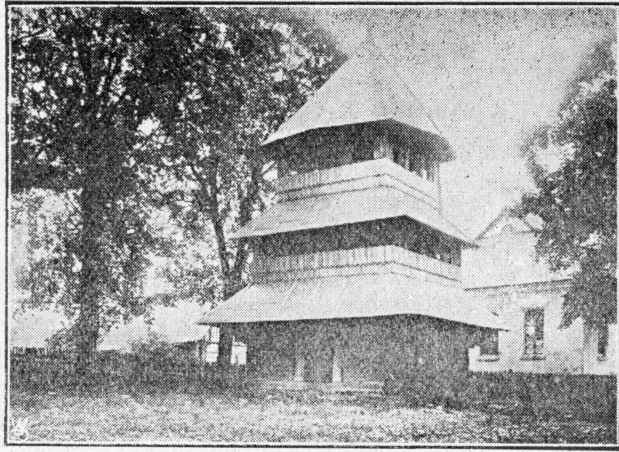
**CZYTAJĄC „7 DNI”** zwiędzie razem z Maurycym Dekobrą bajecznym światem Hollywoodu takim, jakim jest on w rzeczywistości.



zwidzicie razem z Maurycem Dekobrą bajeczny świat Hollywoodu takim, jakim jest on w rzeczywistości.



Przyszłe gwiazdy filmowe.



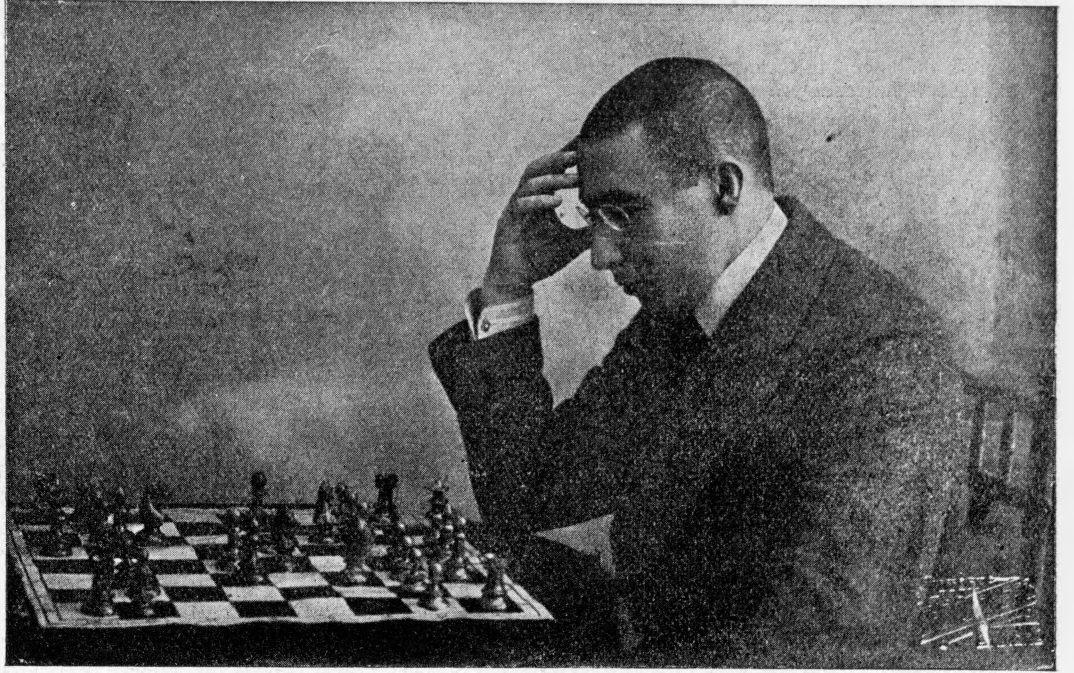
Oryginalny okaz budowli na wyspie Ceylon.



Korony w skarbcu bóżnicy w Kazimierzu nad Wisłą



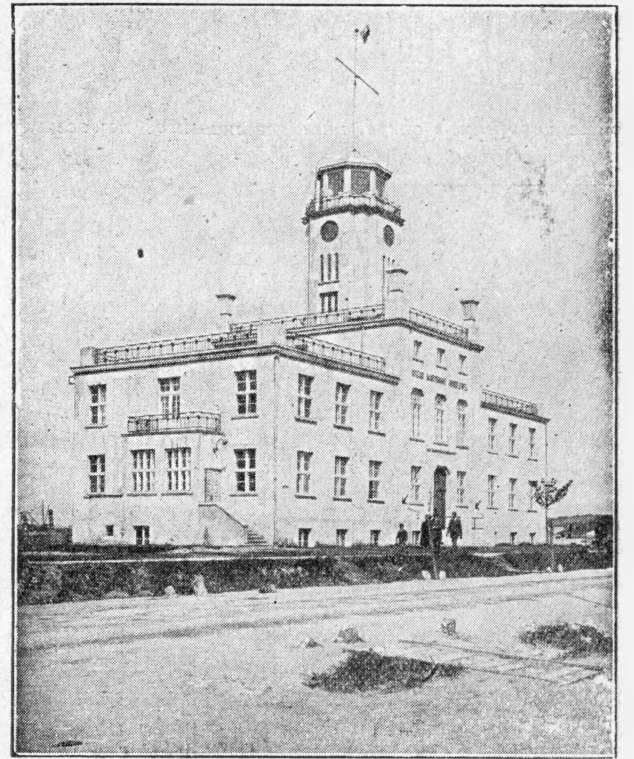
Pierwszy trening wiosenny.



Nieznane zdjęcie: Rubinstein w okresie szczytu powodzenia.



Plaga „kwiatków” nie oszczędza również ulic Tokio, stolicy Japonji. Nawet Japończycy nie znaleźli na to sposobu.



Urząd marynarki handlowej w Gdyni.



Galerja sztuk pięknych „Wesołego Wieczoru” w Warszawie — pp. Nowicka, Gabrielli, Bukojemska, Kraszewska, Żeliszawska, Halama i Niemirzanka — uwodzi Bolcia Kamińskiego.

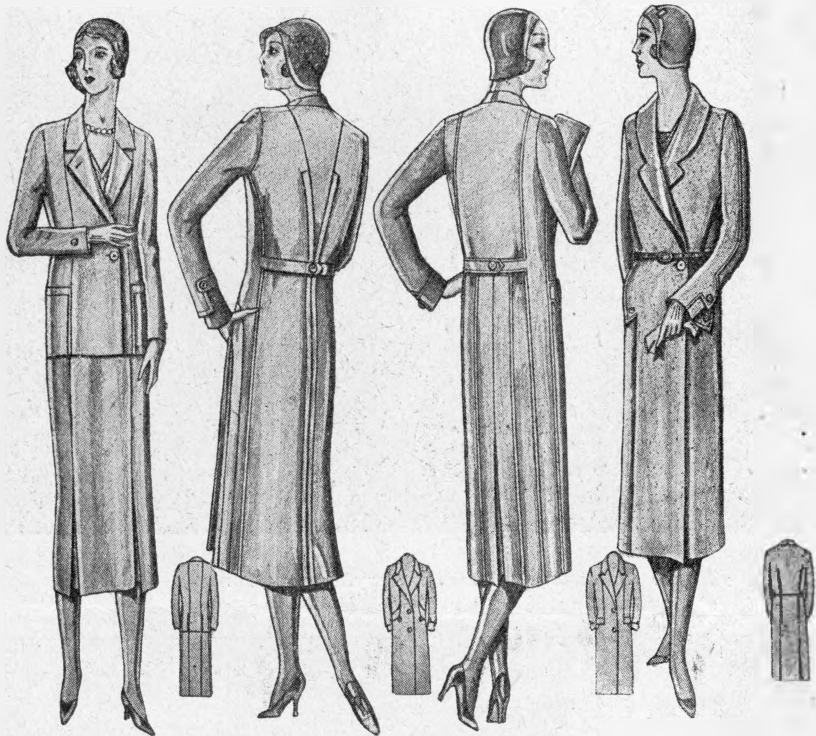
Pp. Belski, Leński, Rewski i Welin, jako pyszny chór „BB” w Ananiasie (Warszawa).







Srodki lokomocji w Chinach pozostają nadal w pierwotnym stanie: obok luksusowych samochodów na ulicach Pekinu spotyka się i palankiny.



Modele wiosennych okryć, nadające nawskroś nowoczesny wygląd sylwetce Pani.

## SHAMPOO ELIDA ZADANIE PREMJOWE

Ostatni termin nadsyłania  
odpowiedzi 2 maja!

Poniżej podajemy 4 główne zalety Shampoону Elida:

- jest on tani
- doskonale oczyszcza włosy
- jest nader wydajny w użyciu
- nadaje włosom jedwabistą puszystość

Zalety te należy oznaczyć numerami od 1 do 4, w takim porządku, jaki uważa się za właściwy dla ważności tych zalet i nadesłać odpowiedź najpóźniej 2 maja na karcie pocztowej pod adresem:

Elida Sp. z o. o. Warszawa Skrzynka pocztowa Nr. 296

Nie zapominajcie podać także swego adresu!

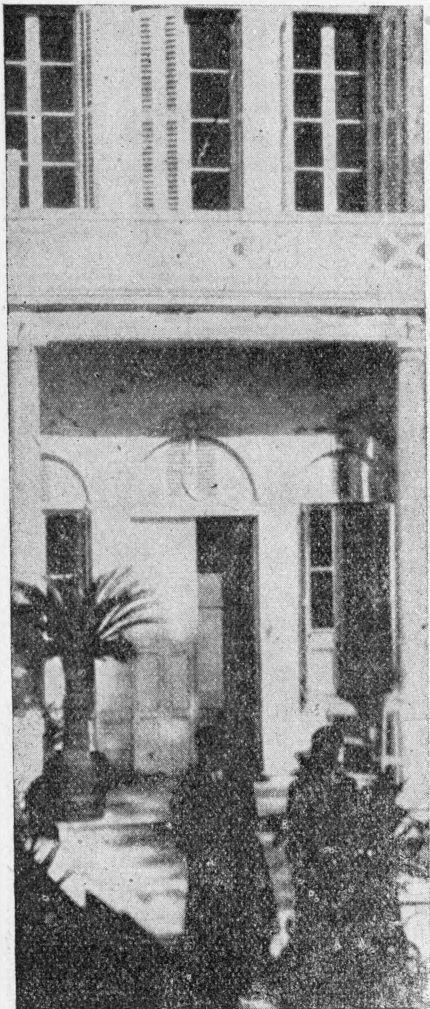
1. Nagroda Zł. 1.000.— w gotówce
2. Nagroda Zł. 500.— w gotówce
3. Nagroda Zł. 250.— w gotówce

i 3.130 dalszych nagród w postaci cennych kasetek z wyrobami Elida ogólnej wartości Zł. 24.500.—

★ Pierwszą nagrodę otrzyma ten, czyja odpowiedź będzie odpowiadała ustalonemu przez nas porządkowi idealnemu zalet Shampoону Elida. W razie większej ilości prawidłowych odpowiedzi, o przyznaniu nagród rozstrzyga los. Rezultaty Konkursu ogłoszone będą w tempismie dnia 31 maja b. r. Żądajcie kart do odpowiedzi w drogerjach i perfumerjach.



**ELIDA SP. Z O. O. WARSZAWA**



Willa Trockiego na Prinkipo, która uległa wypadkowi pożaru. Podpalenie? Nie wykluczone, lecz kogo w takim razie należy winić?



### Arytmetyka jajowa

Jaja... Temat obecnie aktualny. Jaja do potraw, jaja do ciasta, jaja na pisanki, jaj miliony, niezliczona ilość kłopotów „jajowych”. W tej materji jednak nie jesteśmy kompetentni. Rzecz to czcigodnych pań. W Polsce kury noszą rocznie 2.976.009.000 jaj.

Jajczarstwo stanowi poważną dziedzinę w życiu gospodarczym. Zagraniczne fermy posiadają znakomite urządzenia, które pozwalają intensywnie i racjonalnie prowadzić jajczarstwo. Sprawa ta w naszym kraju pozostawia, niestety, wiele do życzenia.