

Gazeta Nowska

Abonament miesięczny w ekspedycji 90 groszy, z opłatą pocztową 98 groszy. W razie wypadków, spowodowanych siłą wyższą, przeszkód w zakładzie lub tem podobnych nie przewidzianych okoliczności, wydawnictwo nie odpowiada za dostarczenie pisma, a abonenci nie mają prawa domagać się niedostarczonych numerów lub odszkodowania.

Od ogłoszeń pobiera się za 1-lam. wiersz 15 groszy. Reklamy przed dziełem ogłoszeń wiersz 35 groszy. — „Gazeta Nowska” wychodzi 1 raz tygodniowo a mianowicie w piątek. — Wydawca, drukiem i nakładem Władysława Wesółskiego w Nowem (Pomorze). Prenumerata płatna zgóry. Ogłoszenia płatne natychm. Za redakcję odpow. Władysław Wesółski, Nowe.

Nr. 22.

Nowe, sobota 31 maja 1930 r.

Rok VII.

Baczność!

Młodzież żeńska i męska zorganizowana w S. M. P. Kurs pracy zarządowej dla Stowarzyszeń Młodzieży Polskiej, żeńskiej i męskiej miasta Nowego i okolicy, odbędzie się w Nowem w niedzielę, dnia 1-go czerwca 1930 r. o godz. 13,30 na sali domu „Hallera”. Ze względu na ważność sprawy, przybycie wszystkich druhen i drułów konieczne.

„Sprawie służ! Gotów!”

Swiecie, dnia 26 maja 1930 r.

(—) Ks. Jan Lehmann,

Prezes okręgowy S. M. P. na powiat Swiecie.

O uzdrowienie naszej polityki rolnej.

Dnia 23 b. m. rozpoczęły się w ministerstwie rolnictwa dwudniowe obrady przedstawicieli organizacji rolniczych i instytucji pokrewnych, mające na celu określenie zasad naszej polityki rolnej. Zasady te nie będą stanowiły, jak to było dotychczas, jakiegoś krótko trwałego prowizorium, ale mają mieć wartość trwałą, jako wytyczne programu rolnego na dłuższy okres czasu.

Dotychczasowa polityka rolna w Polsce nie opierała się na określonym i szczegółowym programie, nie obejmowała nigdy w formie wykończonej wszystkich dziedzin życia rolnego, lecz zadawała się raczej rozstrzygnięciem zagadnień z dnia na dzień, przedstawiając jedyny swoim rodzaju obraz zygmatowości.

Kryzys rolniczy, jaki doświadczył nas w sposób wyjątkowo dotkliwy w ostatnim roku gospodarczym, przekreślił w sposób stanowczy błędną politykę niskich cen na ziemiopłody, cen, dostosowywanych do nędznych zarobków wszystkich pracowników fizycznych i umysłowych. Okazało się bowiem, że taka polityka zuboża najlichnieszczą rzeszę konsumentów, t. j. ludność wiejską, a, trwając przez dłuższy okres czasu przy nieszcześliwym zbiegu innych okoliczności, dajmy na to przy światowym załamaniu się cen na produkty roślinne, grozi ruiną gospodarstwu rolnemu.

W dobie kryzysu rolniczego unaoczniała się w sposób ostry i wyraźny zależność niemal wszystkich gałęzi naszej produkcji przemysłowej od zdolności konsumcyjnej, ludności wiejskiej; przemysł, nie mogąc zbyć wyprodukowane towary, zmuszony był zmniejszyć rozmiary swej wytwórczości, stwarzając tem samem liczne rzesze bezrobotnych.

Naturalnie, że taki stan rzeczy musiał dotknąć bezpośrednio i pośrednio skarb państwa: bezpośrednio, zmuszając skarb do większej akcji na rzecz bezrobotnych i do większego wysiłku kredytowego wobec wszelkich gałęzi produkcji, a pośrednio — przez zmniejszenie zdolności płatniczej podatników. Sprawy te stały się już jasne i zrozumiałe dla wszystkich. To smutne uświadomienie należy uznać za jedyną dodatnią pozycję ciężkich doświadczeń gospodarczych ubiegłego roku. Lecz będzie ona dodatnią jedynie wtedy, kiedy teoretyczna świadomość zacznie mieć praktyczne konsekwencje.

Ponieważ nie ulega wątpliwości, że bez opanowania sytuacji w rolnictwie nie może być mowy o uzdrowieniu naszego położenia gospodarczego, rolnicy, chociaż najciężej do

świadczeni przez złą koniunkturę, muszą stanowić pierwszy batalion szturmowy, który winien stanąć do frontowego ataku. Rolnictwo polskie musi ponownie wykazać swą nieugiętość, siłę i zawartość. Wszelkie różnice poglądów na zasadnicze i żywotne kwestje winny być uzgodnione, wszelkie wahania muszą ustąpić, by można nakreślić prostą linię postępowania.

Rozumiemy dobrze wielkie trudności, piętrzące się na drodze do jednolitego programu.

Widzimy, że nie ustąpiły dotąd z horyzontu poglądy o rzekomej sprzeczności interesów mniejszej i większej własności, że utrzymuje się przekonanie, jakoby kwestja cen na produkty roślinne miała interesować tylko większą własność, pomimo, że dane statystyczne wykazują, iż mniejsza własność posiada na zbyt poważniejsze ilości pszenicy, żyta, ziemniaków, prosa itd., aniżeli własność większa.

Widzimy, że istnieją znaczne różnice w poziomie naszego rolnictwa w poszczególnych okręgach rolnych, wywołane inną gospodarką i inną kulturą w okresie przedwojennym. Różnice te sprawiają, że zuaalenie wspólnej wytycznej jest bardzo utrudnione. Być może, iż nie obejdzie się bez pewnego regionalizmu co do niektórych zasad gospodarki, w celu dostosowania się do możliwości produkcyjnej okręgów niżej stojących.

Widzimy to wszystko, ale ufamy, że wielki nauczyciel - życie - przekonał dostatecznie rolników, że wszelkie załamania w ich froncie są nad wyraz ujemne, niejednokrotnie prawie zgubne. Dlatego też nie wyobrażamy sobie, żeby wspomniana konferencja mogła nieprzynieść rezultatu w postaci jednolitego stanowiska wszystkich uczestników w zakresie głównych zagadnień polityki rolnej.

B. W.

Dot. tabliczek rowerowych. Rozporządzenie Wojewody Pomorskiego z dnia 19 marca 1930 r. o tabliczkach rowerowych.

Na podstawie art. 3 i art. 5 ustawy z dnia 7 października 1921 r. o przepisach porządkowych na drogach publicznych (Dz. U. R. P. Nr. 89, poz. 656) oraz §§ 3 i 59 rozporządzenia Ministra Robót Publicznych i Ministra Spraw Wewnętrznych z 26. czerwca 1924 r. regulującego używanie i ochronę dróg (Dz. U. R. P. Nr. 61, poz. 611) oraz rozporządzenia tychże Ministrów z 20 maja 1925 r. (Dz. U. R. P. Nr. 55, poz. 397) zarządzam co następuje:

§ 1.
Każda osoba, jeżdżąca rowerem na drogach publicznych, winna zaopatrzyć swój rower w tabliczkę rejestracyjną. Tabliczka ta winna być trwale przymocowana do ramy roweru między tylnym kołem a siedzeniem w poprzek i to w ten sposób, ażeby była z tyłu całkowicie czytelna.

W razie wątpliwości co do miejsca umieszczenia tabliczki, właściciele względnie posiadacze rowerów obowiązani są stosować się do zarządzenia władzy, właściwej do wydawania tabliczek rowerowych.

§ 2.

Wymienione w § 1 tabliczki metalowe o kształcie owalnym, długości 120 mm., szerokości 90 mm. na białem tle z czarnym obramowaniem, szerokości 5 mm., zawierają w górnej części literamy drukowanymi koloru czerwonego i wysokości 12—15 mm., nazwę obwodu miejscowej władzy policyjnej, która wydała tabliczkę, nadto w dolnej części numer rejestracyjny w kolorze czarnym. Wysokość poszczególnych cyfr wynosi 30 milimetrów, szerokość 16 mm., odstęp pomiędzy cyframi najmniej 3 mm. Tło i napis na tabliczce winny być wykonane farbą olejną względnie mogą być emaljowane.

§ 3.

Tabliczki rejestracyjne wydają po uiszczeniu za nie należności miejscowe władze policyjne łącz-

nie z imiennymi kartami rowerowymi, wydawanymi zgodnie z § 24 Rozporządzenia Ministra Robót Publicznych i Spraw Wewnętrznych z dnia 26 czerwca 1924, regulującego używanie i ochronę dróg (Dz. U. R. P. Nr. 61/24, poz. 611) w brzmieniu rozporządzenia tychże Ministrów z dnia 20 maja 1925 r. (Dz. U. R. P. Nr. 55/1925, poz. 397).

Właściciele rowerów, którzy już posiadają imienne karty rowerowe, winni zaopatrzyć się w tabliczki rejestracyjne w ciągu 4 miesięcy od dnia ogłoszenia niniejszego rozporządzenia w Pomorskim Dzienniku Wojewódzkim.

§ 4.

Tabliczki należy stale utrzymywać w stanie czystym i dobrze czytelnym, nie powinny one być pozaginane lub w inny sposób uszkodzone.

§ 5.

W razie zupełnego zniszczenia roweru lub też w razie wyzbycia się roweru w inny sposób należy otrzymaną tabliczkę rejestracyjną niezwłocznie zwrócić miejscowej władzy policyjnej, która tę tabliczkę wydała.

§ 6.

Władze wydające tabliczki rejestracyjne, mają prowadzić szczegółowy rejestr wydanych tabliczek z następującymi rubrykami:

1. Liczba porządkowa;
2. Nr. rejestracyjny tabliczki;
3. Nr. karty rowerowej i ewtl. nazwa urzędu, który ją wystawił;
4. imię i nazwisko oraz dokładny adres właściciela roweru (zawód, miejscowość, ulica i numer domu);
5. data wydania tabliczki rejestracyjnej;
6. data unieważnienia tabliczki rowerowej oraz powody (sprzedaż roweru, zupełne zniszczenie tabliczki i t. d.);
7. uwagi.

§ 7.

Winni naruszenia przepisów niniejszego rozporządzenia będą karani w drodze administracyjnej na podstawie art. 21 ustawy z 7 października 1921 o przepisach porządkowych na drogach publicznych (Dz. U. R. P. Nr. 89 pozycja 656) w brzmieniu Rozporządzenia Prezydenta Rzeczypospolitej z dnia 14 lutego 1928 (Dz. U. R. P. Nr. 18 poz. 151) grzywną do 1000 zł. lub aresztem do 6 tygodni lub temi karami łącznie, o ile czyn nie jest zagrożony na mocy innych przepisów karą surowszą.

§ 8.

Rozporządzenie niniejsze wchodzi w życie po upływie miesiąca od dnia następującego po ogłoszeniu, odnośnie zaś do osób, wymienionych w § 3 ust. 2 — po upływie 4-ch miesięcy od dnia następującego po ogłoszeniu.

§ 9.

Rozporządzenie niniejsze obowiązuje na całym obszarze Województwa Pomorskiego. Z chwilą weścia w życie niniejszego rozporządzenia tracą moc obowiązującą wszystkie dotychczas obowiązujące na terenie Województwa Pomorskiego przepisy, regulujące sprawy tabliczek rowerowych, w szczególności wydane w tym przedmiocie rozporządzenia miejscowych i powiatowych władz policyjnych.

Wojewoda: (—) Lamot.

Powyższe rozporządzenie podaję do publicznej wiadomości.

Nowe, dnia 15 maja 1930 r.

Burmistrz.

Przetarg publiczny alei owocowych.

Wydział Powiatowy w Swieciu wdzierżawia we wtorek, dnia 3 czerwca 1930 r. o godzinie 13-tej w Starostwie, pokój 11, tegoroczny zbiór z alei czereśniowych i wiśniowych na szosach powiatu swieckiego. Warunki ogłoszone zostaną przed rozpoczęciem przetargu.

Kaucja licytacyjna 50 zł.

Starosta Powiatowy

(—) Kowalski.

Przyjmuję

pranie i prasowanie bielizny.

M. Jeszkówna, ul. Zduńska 2.

NA ZBLIŻAJĄCE SIĘ ZIELONE ŚWIĄTKI POLECAM W OGROMNYM WYBORZE:

Ubrania męskie kamgarnowe już od 65,— zł, granat i kolorowe. — Płaszcz Tremskot. — Rękawiczki, skarpety, bieliznę i galanterję.
Czapki męskie po 2,75, 3,75 zł. — Czapki Yacht Club z dobrego granatowego sukna po 3,50, 4,50, 5,50 zł.
Kapelusze męskie po 6,50, 8,50, 12,—, 15,— zł. — Płaszcz gumowe jak i wszelkiego rodzaju obuwie Pepege po cenach fabrycznych.

Telefon 15

W. JAŹDZEWSKI, Nowe

Rynek 25

Największy wybór skarpetek, rękawiczek i krawatów.

Dot. zakazu sprzedaży napojów alkoholowych w czasie poboru.

W związku z mającym się odbyć poborem rocznika 1909 przypominam postanowienie art. 7 ustawy z dnia 23. IV. 1920 r. (Dz. Ust. nr. 35/22) o ograniczeniu sprzedaży alkoholu w myśl którego zakazana jest sprzedaż i podawanie napojów alkoholowych w następujących miejscowościach i terminach:

1. Nowe 30 i 31 maja i 2, 3 i 4 czerwca rb. od godziny 8-mej do godziny 16-tej.

Winni przekroczenia powyższego po delegują karze aresztu do jednego miesiąca lub stosownej grzywnie.

Nowe, dnia 20 maja 1930.
Burmistrz.

Dot. odszkodowań dla b. funkcjonariuszów Straży Celnej.

Odszkodowanie za zabicie lub zranienia dla b. funkcjonariuszów Str. Celnej — Rozp. M. SK.

Rozporządzenie Ministra Skarbu z dnia 4 lutego 1930 roku.

W sprawie wykonania art. 91 rozporządzenia Prezydenta Rzeczypospolitej z dnia 22 marca 1928 r. o Straży Granicznej.

Na podstawie art. 91 rozporządzenia Prezydenta Rzeczypospolitej z dnia 22. marca 1928 r. o Straży Granicznej (Dz. U. R. P. Nr. 37 poz. 349) zarządzam co następuje:

§ 1. Osoby, którym na zasadzie art. 91 rozporządzenia Prezydenta Rzeczypospolitej z dnia 22 marca 1928 r. o Straży Granicznej (Dz. U. R. P. Nr. 37 poz. 349) przysługuje prawo do jednorazowego odszkodowania, przewidzianego w art. 49 powołanego rozporządzenia, winny wnieść podania do Komendy Straży Granicznej w terminie do dnia 31. grudnia 1931 r.

Wnieście po tym terminie podania nie będą rozpatrywane.

§ 2. Podania winny zawierać szczegółowe uzasadnienie żądania, ostatnie miejsce służbowe funkcjonariusza Straży Celnej, opis czynu karygodnego, popełnionego na jego osobie, względnie nieszczęśliwego wypadku, który powoduje zgłoszenie żądania, z podaniem miejsca i czasu oraz adresu osoby, ubiegającej się o odszkodowanie.

Ponadto należy dołączyć do podania dokumenty (świadectwa lekarskie), stwierdzające utratę całkowitej zdolności do pracy wzgl. utratę życia pozostawianego.

§ 3. Wypłata przyznanego odszkodowania nastąpi przez Komendę Straży Granicznej, lub Inspektora Okręg. Straży Granicznej, w którego rejonie mieszka osoba, ubiegająca się o odszkodowanie.

§ 4. Rozporządzenie niniejsze wchodzi w życie z dniem ogłoszenia.

Kierownik Ministerstwa Skarbu
(—) Ignacy Matuszewski.

Powyzsze rozporządzenie podaje do publicznej wiadomości.

Nowe, dnia 20. V. 30. r.
Burmistrz.

Obwieszczenie.

Podaje się do publicznej wiadomości, iż osoby, które zamierzają przekroczyć granicę polsko-gdańską, muszą posiadać w myśl rozporządzenia Min. Spr. Wewn. następujące dowody:

1. Dowody osobiste, przewidziane rozporządzeniem Min. Spraw Wewn. o dowodach osobistych, jednakże tylko w tym wypadku, kiedy zaopatrzone są na str. 3 w odpowiednie zaświadczenie powiatowej władzy adm. ogólnej.

2. Dowody osobiste, stwierdzające obywatelstwo polskie, które były wystawione przez władze administracji ogólnej na podstawie okólnika Min. Spraw Wewn. Nr. 125 z dnia 17. 11. 1921 r. Nr. P. B. 1958.

3. Legitymacje służbowe urzędników państwowych i osób wojskowych.

4. Pasporty zagraniczne.

W stosunku do obywateli polskich żadne inne dowody przez władze gdańskie nie są respektowane.

W szczególności nie upoważniają do przekroczenia granicy polsko-gdańskiej dowody, wystawione przez gminy, o ile nie zawierają wskazanego wyżej zaświadczenia obywatelstwa polskiego władz admin. ogólnej.

Osoby, które przybywają na obszar w. m. Gdańska bez wyszczególnionych wyżej dowodów osobistych, są narażone na wydalenie z tego obszaru przez władze gdańskie, które stosują odpowiednie postanowienia umowy polsko-gdańskiej z całą ścisłością i bez żadnych wyjątków.

Nowe, dnia 14 maja 1930 r.
Burmistrz.

Dot. sposobu postępowania przeprowadzenia zbiórek.

Zdarzają się wypadki, że osoby, względnie stowarzyszenia, które otrzymują zezwolenie od Pana Wojewody Pomorskiego w Toruniu na urządzenie zbiórek publicznych zgłaszają się do poszczególnych miejscowych władz bezpieczeństwa i porządku publicznego z żądaniem poświadczenia list zbiórkowych, skutkiem czego posiadają większą ilość poświadczonych list, co utrudnia kontrolę zebranych kwot i może doprowadzić do sprzeniewierzenia datków przez nieuczciwych kolektorów.

By zapobiec ewentualnym takim nadużyciom, zarządzam co następuje:

1. Do poświadczenia, list zbiórkowych oraz stwierdzenia ilości list i ilości stron, kompetentne są miejscowe władze bezpieczeństwa i porządku publicznego (policyjne) miejsca zamieszkania osoby względnie siedziby stowarzyszenia, urządzającego zbiórki. Obojętną przytem jest rzeczą, czy zezwolenie na zbiórkę jest ważne tylko na dany dowód policyjny miejsca zamieszkania, czy też na cały powiat względnie Województwo Pomorskie.

2. Do poświadczenia i stwierdzenia ilości list zbiórkowych oraz stwierdzenia ilości stron dla osób względnie stowarzyszeń mających miejsce zamieszkania względnie siedzibę poza terenem Województwa Pomorskiego, kompetentna jest miejscowa władza zamieszkania wzgl. siedziby danej osoby lub stowarzyszenia, albo też Starosta Grodzki w Toruniu, o ile w samem zezwoleniu nie wyznaczono innej władzy.

3. Władze wymienione pod 1 i 2 winny zawiadzać zainteresowane osoby do przedłożenia odrazu wszystkich list, pouczając je równocześnie, że w innych miejscowościach nie będą mogły liczyć na poświadczenie dalszych list.

Swiecie, dnia 30 kwietnia 1930 r.

Starosta Powiatowy.

Do wiadomości.

Nowe, dnia 15. V. 30 r.

Burmistrz.

Dot. wpisu uprawnień spółek wodnych do ksiąg wodnych.

Ponieważ na skutek rozporządzenia Urzędu Wojewódzkiego z dnia 28 marca br. wydanego na podstawie rozporządzenia Ministerstwa Robót Publicznych z dnia 7. V. 1924 r. (Dz. U. R. P. nr. 44/1924 r. w przedmiocie zapisania do księgi wodnej wszystkich spółek wodnych i związków wałowych, spółki te i związki muszą w najbliższym czasie władzy prowadzącej takie księgi t. j. Starostwu dostarczyć oryginały planów szczegółowych wraz z ich kopjami i odpowiednie dokumenty z odpisami, komunikujemy, że Wydział Meljoracyjny Pomorskiej Izby Rolniczej może sporządzić, zgodnie z przepisami zawartymi w wspomnianych na wstępie rozporządzeniach, po cenie przystępnej, kopje projektów oraz odpisy dokumentów (statut, spis członków itp.) potrzebnych jako załączniki do księgi wodnej.

Wobec tego proszę polecić wszystkim spółkom wodnym i związkom wałowym tamt. powiatu, że Wydział Meljoracyjny Izby, który zobowiązuje się dostarczyć omawiane kopje i odpisy w możliwie krótkim czasie po nadesłaniu nam odnośnych oryginałów.

Naczelnik Wydziału Meljoracyjnego

Pomorskiej Izby Rolniczej, Toruń

(—) Inż Szadurski.

Powyzsze podaje wszystkim spółkom wodnym i związkom wałowym do wiadomości.

Nowe, dnia 15. V. 1930 r.

Burmistrz.

Za okazaną życzliwość i serdeczne życzenia w dniu srebrnego wesela składamy wszystkim serdeczne

podziękowanie.

Nowe, w maju 1930 r.

Jan Strehlau z żoną.

Struny, podstawki i kółki

na skrzypce oraz kolofonię

poleca

W. Wesolowski, Nowe.

Rozporządzenie

policyjne Burmistrza miasta Nowego z dnia 27 maja 1930 r.

o zakazie urządzania tańców i zabaw w lokalach publicznych.

Na podstawie §§ 5 i 6 ustawy o zarządzie policji z dnia 11 marca 1850 r. (Zb. ust. pruskich str. 265) i §§ 143 i 144 ustawy o ogólnym zarządzie kraju z dnia 30 lipca 1883 r. [Zb. ust. pruskich str. 195 oraz za zgodą Magistratu zarządzam na obwód miasta Nowego, co następuje:

§ 1.

Zakazuje się urządzania i dopuszczania tańców i zabaw tanecznych w lokalach publicznych t. j. w restauracjach, hotelach, kawiarniach i dancingach w czasie trwania Wielkiego Postu, t. j. od Środy Popielcowej do Wielkiej Soboty włącznie, oraz w dniach 1 i 2 listopada (dni Wszystkich Świętych i dni Zadusznych).

§ 2.

Winni naruszenia przepisów niniejszego rozporządzenia policyjnego podlegają karze grzywny do 9,— zł, a w razie nieściągalności karze aresztu do 3 dni.

§ 3.

Rozporządzenie niniejsze wchodzi w życie z dniem ogłoszenia.

(—) Jabłoński

burmistrz.

Baczność!

Klub Kręglarzy „Dobry Rzut”

w Nowem

urządza w niedzielę, dnia 1 czerwca r. b. do lasu miejskiego

WIELKĄ WYCIECZKĘ.

PROGRAM:

1. Od godziny 12-tej do 12,30 koncert na ryнку.

2. O godz. 13-tej wylądowanie do lasu miejskiego z lokalu p. Pawlikowskiego przez miasto.

3. O godz. 14-tej rozgrywki w kręgle trzech klubów miejscowych o nagrodę wędrowną.

4. Wielkie kręglowanie o premje dla wszystkich uczestników na kręgielniach, zbudowanych w lesie — leżącej i wiszącej.

5. Strzelanie do tarczy o nagrody.

6. O godz. 18-tej ogłoszenie wyniku i wręczenie nagrody wędrownej i premji.

7. Wieczorem wylądowanie z lasu miejskiego przy udziale orkiestry do lokalu p. Zaremby — Rynek — gdzie odbędzie się zabawa taneczna.

Zarząd.

Uwaga: W razie niepogody odbędzie się kręglowanie o nagrody w lokalu p. Pawlikowskiego.

OGŁASZAJCIE W GAZECIE NOWSKIEJ.

Poszukujemy od zaraz

uczennicę

do naszego biura. Zgłoszenia przyjmują

A. Frankowski i Ska.

Pocztówki

święteczne w wielkim wyborze poleca

W. Wesolowski.

Poszukujemy

uczniã

i młodszą żeńską

siłę biurową.

Pismienne zgłoszenia skierować do

Rolnika w Nowem.

Zaświadczenia

zwolnienia z pracy robotników ma na składzie

W. Wesolowski.

NASZ DODATEK ILUSTROWANY

NIEDZIELA, 1 CZERWCA 1930 r.

Maleńka — choć pełna najlepszych chęci w stosunku do gromadki gąsiąt - przeżywa jednak chwile niemiłej emocji ze względu na zło-wieszczo otwarte dzioby starszej generacji gęsiej.





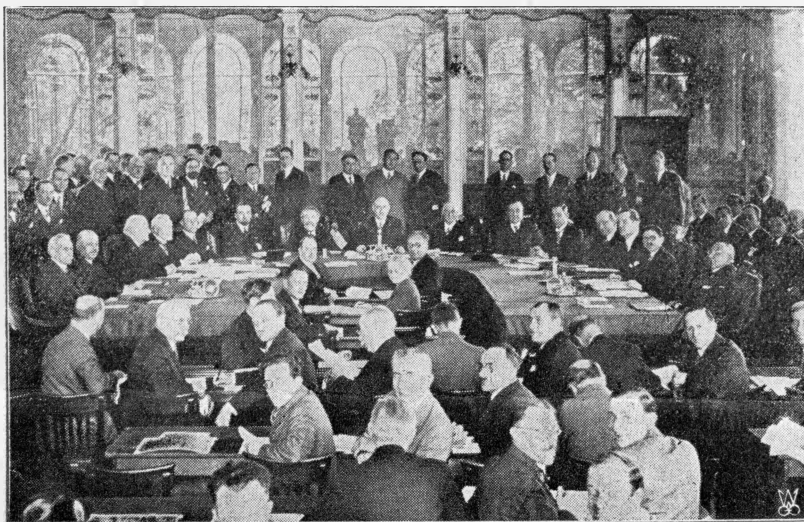
Otwarcie Kongresu Eucharystycznego w Kartaginie. Legat papieski, kardynał Lépicier, błogosławi 60 tysięczny tłum wiernych w Tunisie.



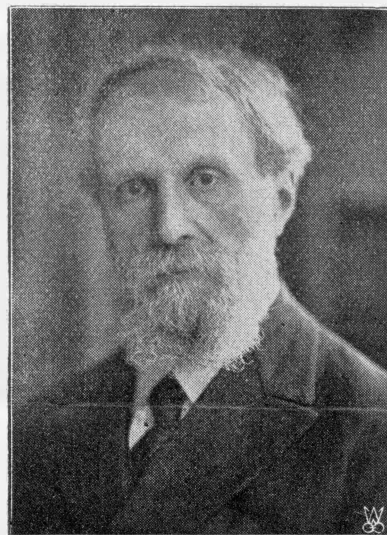
S. p. gen. bryg. E. Kessler zmarł w Warszawie. Jeden z najzasłużniejszych dowódców.



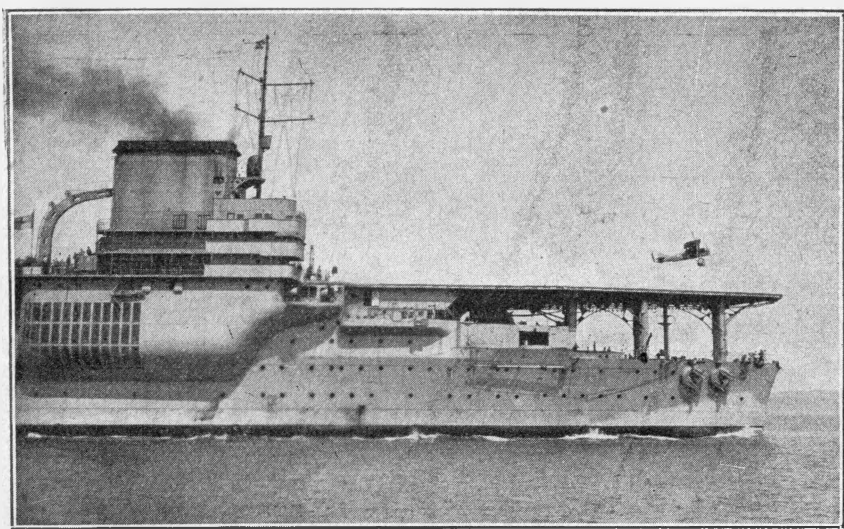
Portret J. E. Ks. Prymasa Hłonda pędzla prof. Korwicz-Gilewskiego.



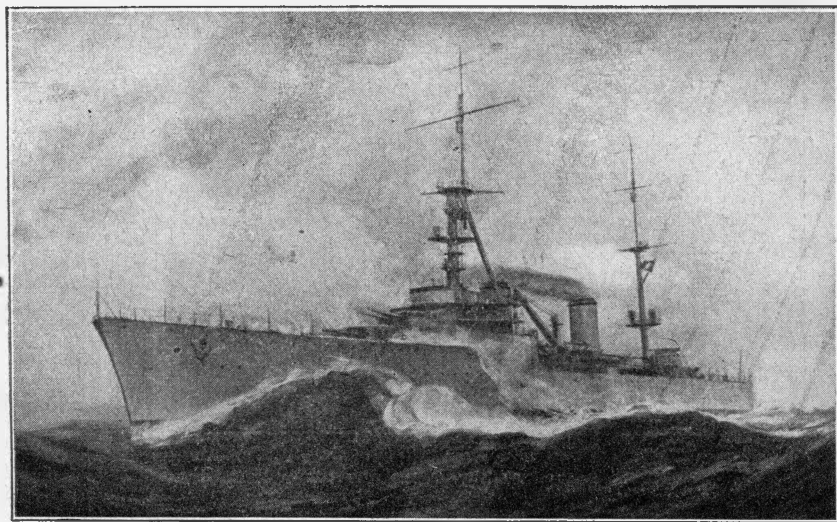
Rada Ligi Narodów. Otwarcie 59-ej sesji.



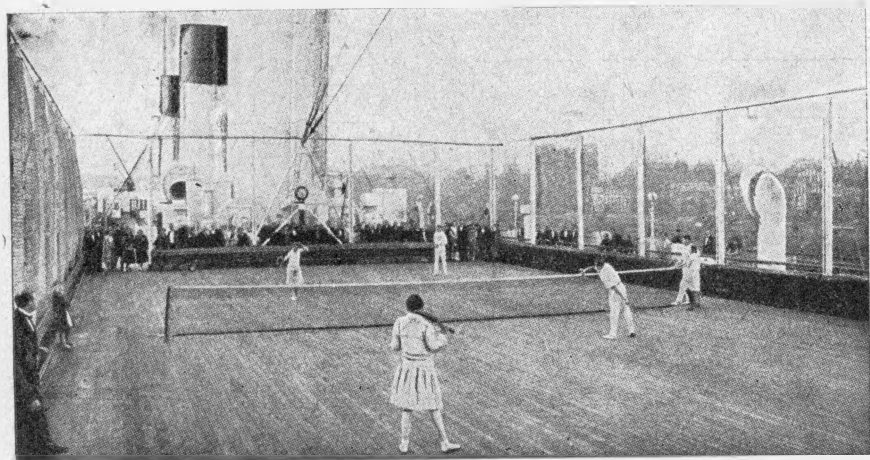
Dr. Tadeusz Zieliński, filolog i humanista, prof. uniw. warsz., obchodził dn. 25 maja jubileusz 50-lecia pracy naukowej.



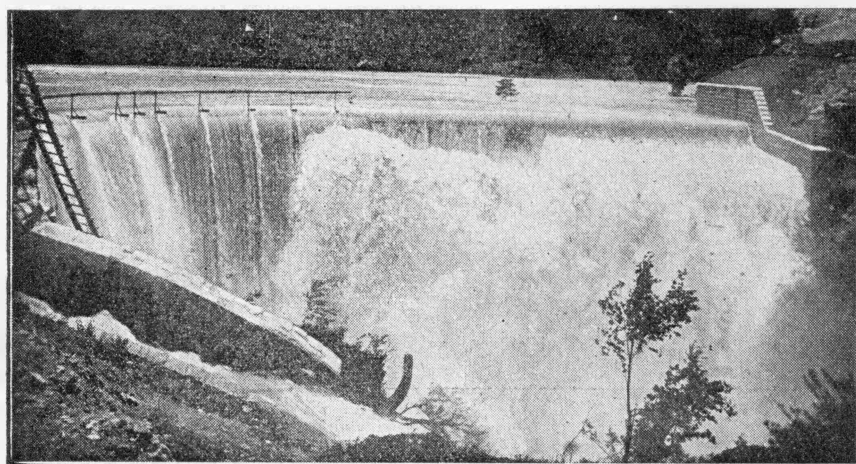
Samolot opuszcza pokład francuskiego lotniskowca „Bearn”. Okręt ma 175 metrów długości 27 metr. szerokości, załoga 875 ludzi.



Krążownik francuski „Duquesne” 10.000 tonn, 35 węzłów, 8 dział 203-mm., 8 — 75-mm., 6 wyrzutni torpedowych, 2 samoloty, załoga 622 ludzi.



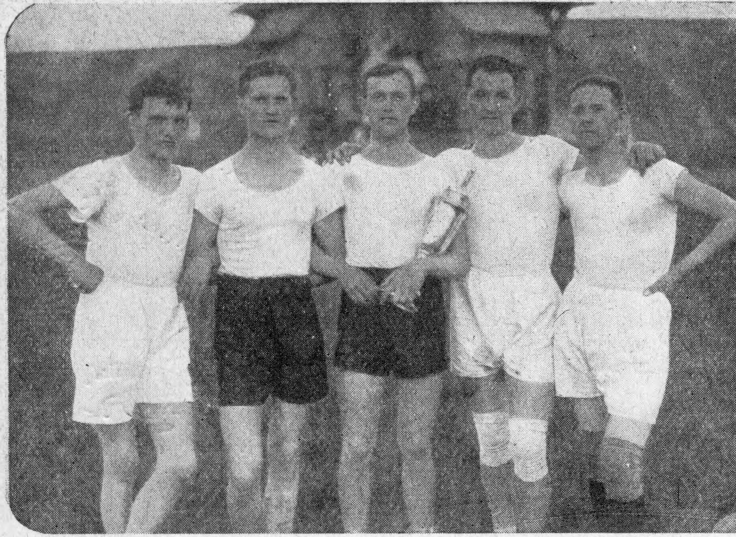
Plac tenisowy na pokładzie okrętu.



Ujarmiony żywioł wodny w Szwajcarii porusza olbrzymie turbiny

Powieści Antoniego Marczyńskiego pasjonują Polskę i zagranicę.

Powieści Antoniego Marczyńskiego pasjonują Polskę i zagranicę.



Lekkoatleci Czeladzkiego klubu sportowego ze zdobyczą srebrnego pucharu, nagroda m. Czeladzi.



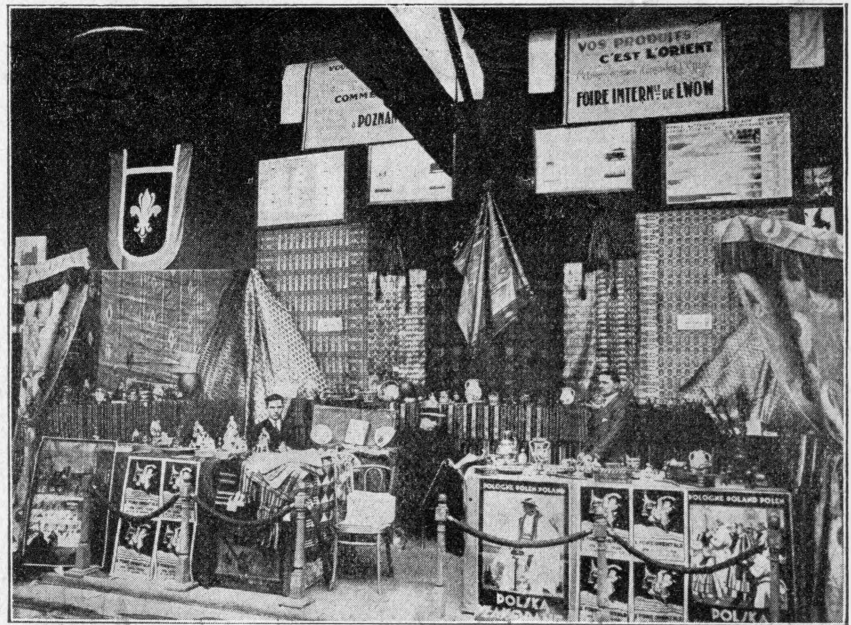
Drużyna piłkarska Czeladzkiego klubu sportowego



Królowa Marja Jugosłowska z synami: 5-cio letnim Piotrem i kilkumiesięcznym Andrzejem.



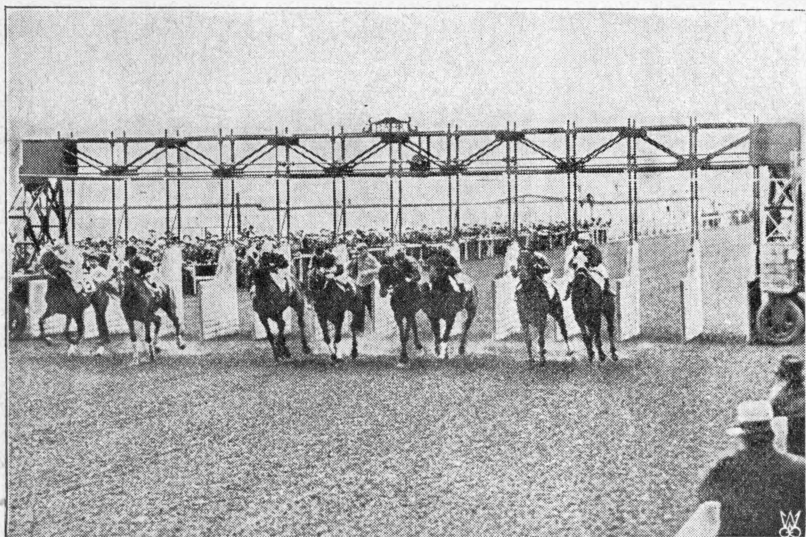
Tegoroczny udział Polski w Międzynarodowych Targach w Lille (półn. Francja) wyraził się w pokazie makat buczackich, wyrobów przemysłu ludowego i fajansów pacykowskich. Osobne stoisko zajął len polski, wystawiony przez Tow. Inniarskie z Wilna.



Piastunki zakładu Królowej Marji w Carshalton w Anglii, prowadzą młodzież na kąpiele słoneczne.



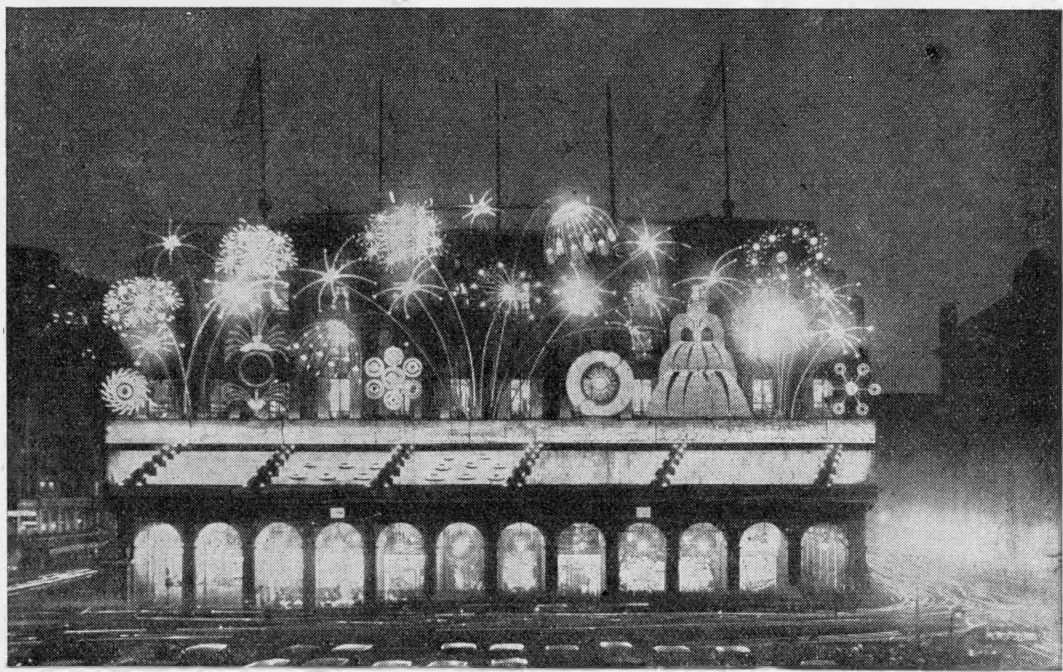
Skauci węgierscy na oryginalnych nartach.



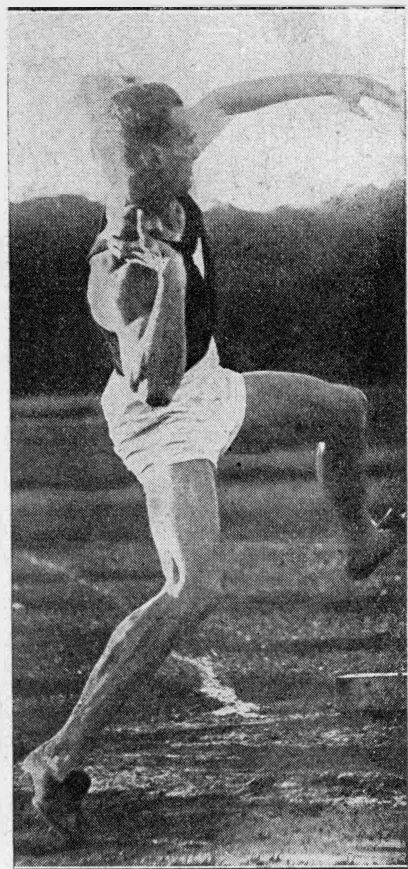
Start wyścigów konnych w Aurora, w stanie Illinois.



Idylla na stawie.



Reklamy świetlne wielkich magazynów paryskich.



Wspaniały rzut kulą



Z Paryskiego muzeum. Paradne łoże Filipa de La-salle z XVIII wieku.

DLA WSZYSTKICH

RADIODONT

NOWA PASTA DO ZĘBÓW



Bol. Cybis:

Studjum.

ZE ŚWIATA MODY



Najmodniejsza pyżama.

HUMOR ZAGRANICZNY



Po większym przyjęciu. Łyżeczka srebrna na schodach? Widocznie któryś z gości miał dziurę w kieszeni!