

Gazeta Nowska

Abonament miesięczny w ekspedycji 90 groszy, z opłatą pocztową 98 groszy. W razie wypadków, spowodowanych siłą wyższą, przeszkód w zakładzie lub tem podobnych nie przewidzianych okoliczności, wydawnictwo nie odpowiada za dostarczenie pisma, a abonenci nie mają prawa domagać się niedostarczonych numerów lub odszkodowania.

Od ogłoszeń pobiera się za 1-lin. wiersz 15 groszy. Reklamy przed dziełem ogłoszeń wiersz 35 groszy. — „Gazeta Nowska” wychodzi 1 raz tygodniowo a mianowicie w piątek. — Wydawca, drukiem i nakładem Władysława Wesolowskiego w Nowem (Pomorze). Prenumerata płatna z góry. Ogłoszenia płatne natychm. Za redakcję odpow. Władysław Wesolowski, Nowe.

Nr. 10.

Nowe, sobota 9 marca 1929 r.

Rok VI.

Do wszystkich Obywateli powiatu świeckiego.

Pod względem zdrowotnym i porządkowym każda inspekcja w ciągu roku 1928 wykazała jeszcze wielkie braki, ale wykazała też gdzieś tam dużo dobrej woli i dużo zrozumienia. Rok 1929 ma zlikwidować stan długoletnich zaniedbań i ma pozostawić Polskę choć może zawsze jeszcze ubogą, ale chędogą.

Lepsza czysta bieda, niż brudne bogactwo. Czystość jest niezbędnym warunkiem zdrowia; bez zdrowia nie może być dobrobytu; dobrobyt i oświata doprowadzą nas do kultury wyższej i na wyższy szczebel zadowolenia i szczęścia społecznego.

Stać się to może, — bo są liczne kraje uboższe, a czystsze, — stać się to powinno, — bo tego wymaga dobro publiczne.

Stać się to musi, bo przeciwko niepoprawnym stosować się będzie ostatecznie kary i przymusowe wykonanie niezbędnych urządzeń.

Plan działania w powiecie świeckim na rok 1929.

Podwórza, sienie, ustępy i drogi we wsiach muszą być natychmiast i stale utrzymane w porządku; muszą być stale zmiatane, wyrównywane i odwadniane, by brud i mierzwa nie rozrzucały się, by gnojówka nie wpływała na podwórza, na drogi i do ścieków [rowów].

Do 1 maja 1929

muszą być wykonane przepisowo wszystkie ustępy i studnie.

Ustępy muszą odpowiadać następującym wymagom:

1. odległość od studni [pompy] 10 metrów,
2. zbiorniki muszą być nieprzepuszczalne i często opróżniane,
3. zbiorniki mogą być:
 - a) przenośne drewniane lub metalowe (szczel),
 - b) masywne (doły), z cegły wiązanej zaprawą cementową, albo betonowe, od zewnątrz szczerlnie zakryte,
4. każdy dom musi mieć conajmniej jeden ustęp ale należy dążyć do tego by każde mieszkanie miało ustęp; w domach robotniczych; muszą być conajmniej 2 ustępy,
5. w podwórzach gospodarczych musi być ustęp do użytku pracujących robotników,
6. przy szkołach, oberżach i zajazdach muszą być oddzielne ustępy dla każdej płci. Przy szkołach porządek musi być nadzwyczaj wzorowy nie tylko ze względów zdrowotnych, ale także ze względów wychowawczych.

Studnie (pompy) prywatne muszą odpowiadać następującym wymagom:

1. odległość od gnojowni i ustępów 10 metrów
2. muszą być u dołu szczerlnie ocembrowane i na 1 metr wokoło obrukowane (wycementowane), by woda ściekająca lub deszczowa nie zmyła do wnętrza brudów,
3. studnie muszą być okryte dla zabezpieczenia od zanieczyszczeń zewnętrznych [kurz, liście i t. p.],
4. studnie muszą mieć wiadro stałe przytwierdzone, by przez nabieranie brudnym wiadrem woda się nie zanieczyszczała,
5. o ile woda jest niezdarna do picia i użytku w kuchni, należy umieścić na studni (pompie) odpowiedni napis,
6. w odległości mniejszej niż 2 metry nie wolno prać bielizny itp.

Pompy gminne muszą odpowiadać powyższym wymagom, a nadto woda z nich musi być conajmniej raz w roku badana.

O ile niema dostatecznej ilości studni lub pomp prywatnych, musi się znajdować w każdym osiedlu ponad 5 domów mieszkalnych pompa gminna [wiercona lub kopana].

Kontrola.

W ciągu maja 1929 odbędzie się kontrola ustępów i studni i w danym razie zostaną zastosowane odpowiednie środki przymusowe (wykonanie przez osobę trzecią na koszt interesowanego).

Do 15-lipca 1929

muszą być przepisowo urządzone wszelkie gnojownie.

Gnojownie muszą odpowiadać następującym wymagom:

1. od studni (pompy kopanej) 10 metrów, od granic sąsiada 2 metry, 2. od drogi publicznej 10 metrów; gdy to nie możliwe, muszą być niewidzialnie odgródzone murem lub szczerlnym parkanem. 3. muszą mieć spód i ściany nieprzepuszczalne [spód z gliny na 15 cm. lub cegła [kamień] wiązana cementem, lub beton; ściany cegła [kamień] wiązana cementem, lub beton]. 4. ze względów gospodarczych zaleca się zacienić gnojownię przed posadzenie drzew, a dla gnojówki urządzić osobny zbiornik.

Śmieci muszą być wyrzucane albo na gnojownię, albo na osobny śmietnik. Każdy dobry gospodarz powinien mieć kupę kompostową gdzieś w kącie i tam rzucić śmieci, zlewać pomyje itp.

Wymogi co do gnojowni konieczne są nie tylko ze względów zdrowotnych ale zalecają się także ze względów gospodarczych. Mierzwa jest najcenniejszym skarbem rolnika, zła gnojownia okrada gospodarza codziennie z tego skarbu, obniżając jego wartość i wskutek tego także jego dobrobyt.

Kontrola.

W ciągu lipca i sierpnia 1929 odbędzie się kontrola gnojowni i w danym razie zostaną zastosowane odpowiednie środki przymusowe.

Do 1-go listopada 1929

muszą być doprowadzone do porządku wszystkie domy mieszkalne.

Domy mieszkalne przedstawiają obecnie wielką pstrokaciznę, szpeczącą krajobraz. I pod tym względem musi nastąpić stanowcza zmiana na lepsze o czem pamiętać należy także przy budowie nowych domów. Domy mieszkalne także z zewnątrz muszą mieć wyjątkowo czysty; nie jest dozwolona goła czerwonocegła. Domy mieszkalne powinny być otynkowane, pomalowane [bielone wapnem] lub licowane. Najbardziej zaleca się bielenie wapnem i to przynajmniej raz do roku wiosną. Bielenie wapnem każdy może tanim kosztem wykonać sam.

Wapnowanie zaleca się utrwalić i to w ten sposób, że na 20 l. rozpuszczonego wapna dodaje się przynajmniej 4 litry mleka słodkiego lub pół funta soli.

Zwalone po pożarze itp. domostwa należy czemprędzej rozebrać. Nie wolno oczywiście niszczyć ruin starych zamczysk.

Wałęce się ogrodzenia należy jaknajprędzej naprawić.

Kontrola.

W ciągu listopada 1929 odbędzie się kontrola stanu domów mieszkalnych i w danym razie zostaną zastosowane odpowiednie środki przymusowe.

Znaczenie terminów.

Terminy powyżej podane są ostateczne. Zaleca się jednakże zaprowadzić konieczne ulepszenia w miarę możliwości jak najrychlej, tj. wiosną.

Ulgi w terminach.

Kto z bardzo ważnych powodów nie może w przepisanych terminach wykonać wszelkich zmian, powinien przed ich upływem stawić uzasadniony szczegółowo wniosek o odroczenie i to przez wójtostwo do Starostwa, referat IX.

Rzeźnie, piekarnie, mlecarnie, składy spożywcze mają specjalne przepisy. Interesowani powinni się zaznajomić dokładnie z temi przepisami [ewentualnie w Starostwie] i ściśle się do nich stosować, żeby się nie narażać na ewentualne zamknięcie przedsiębiorstwa [składu].

Zwracam uwagę

na te przepisy, które często bywają nieprzestrzegane i powodują dużo szkód w powiecie i narażają na kary.

Wypadki w rolnictwie są bardzo liczne i powodują wszelkie ciężary społeczne w formie rent i utrzymywania wdów i sierot. Przepisy odnośnie i sposób ich wykonywania wywieszono są w Wójtostwach, Posterunkach Policji Państwowej, w Starostwie Powiatowym. Proszę się zapoznać z nimi dokładnie i stosować do nich ściśle, gdyż zniewolony będę w interesie publicznym stosować coraz dotkliwsze kary.

Meldunki.

Dość zaniedbań stwierdza się w sprawie meldunków. Kto przybędzie do jakiejś miejscowości na pobyt ponad 24 godziny, powinien się w ciągu drugiego dnia pobytu zgłosić w urzędzie gminnym.

Obcokrajowcom należy zwracać uwagę, że muszą zgłosić się w wójtostwie w ciągu 24 godzin po przybyciu.

Karty na broń.

Krótką broń palną, broń sieczną i kolną wszelkiego rodzaju wolno nosić tylko osobom, które uży-

wały kartę na broń. Kartę tę należy zawsze nosić przy sobie i na żądanie Policji okazać. Karty wydają wójtostwa.

Karty rybackie.

Stwierdzono, że pewna ilość osób trudni się zawodowo rybołówstwem, a nie posiada kart rybackich. Dla uchronienia się od kar należy się postarać o karty w wójtostwie.

Kolekty i kwesty.

Znaczna ilość osób kwestuje bez koniecznego zezwolenia Pana Wojewody. Zaznaczam, że na kolekty i kwesta żadna władza w powiecie zezwolenia dawać nie może.

Niszczenie drzewek.

Zawsze jeszcze niszczy się w barbarzyński sposób drzewka przydrożne i inne. Proszę pomagać przy wysiedzeniu tych szkodników publicznych, żeby tam, gdzie rozum słaby, dopomogli surowe kary.

Nieszczęścia samochodowe zwykle powstają przez to, że furmanki i osoby piesze zwykle nie trzymają się prawej strony, że nie zbaczą na prawo, żeby dać wolny przejazd, że często przed samochodem przebiegają drogę, że idą wogóle na oślep, nie patrząc, czy przeście wolne.

Rodziców przestrzegam, żeby pouczali dzieci o skutkach, jakie mogą powstać przez rzucanie kamieniami itp. do samochodów, co się często zdarza. Za skutki odpowiadają materialnie i karnie rodzice.

Nieopatrzne osoby zawsze jeszcze albo wcale się nie ubezpieczają od ognia, albo się ubezpieczają za mało. W samorządowym Pomorskim Towarzystwie Ubezpieczeń w Toruniu warunki są tak dogodne, że nikt nie powinien się narażać na utratę mienia. Zgłoszenia przyjmują pp. Sołtysi i Komunalna Kasa Oszczędności powiatu świeckiego w Świeciu.

Zaleca się w temsamem towarzystwie ubezpieczać się od gradu.

Przepisy budowlane.

Koncesję [pozwolenie] trzeba uzyskać na: 1. nowe budynki stałe i tymczasowe, nadbudowę i powiększenie, 2. przebudowę, 3. zmianę na mieszkalny, 4. na wstawienie motoru ponad 2 PS, 5. masywne ogrodzenia od strony drogi publicznej. Po ukończeniu trzeba uzyskać zezwolenie na użytkowanie.

Pozwolenia udziela na domy jednopiętrowe i gospodarskie Urząd Gminny, na inne Wydział Powiatowy. W strefie nadgranicznej, we wszystkich wypadkach koncesję udziela Starostwo, Referat III.

Zakłady przemysłowe podpadają prócz tego pod artykuł 14 wzgl. 16 rozp. o prawie przemysłowym. Zainteresowani winni zawczasu zastosować się także do tych przepisów, żeby w niewczasie nie musieli przebudowywać.

Budynki od dróg publicznych muszą być oddalone przynajmniej 3 i pół metra, ogrodzenia 75 cm.

Kto chce budować, przebudować itp. musi dać wykonać przez fachowca odpowiedni plan. Zaleca się przed budową dokładnie zbadać poszczególne punkty, czy nie stoją w przeczości z przepisami budowlanymi.

Budynków mieszkalnych nie należy budować zewnątrz w surowej cegle, lecz otynkować lub pomalować, [wapnować].

Meldunki Wojskowe.

Mężczyźni od 1-go września tego roku, w którym kończą 18 lat życia, aż do chwili stawienia się do poboru, taksamo poborowi, uznani za zdolnych [Kategoria A] lub czasowo niezdolnych [Kategoria B] do czynnej służby wojskowej, taksamo oficerowie i szeregowi rezerwy i pospolitego ruszenia muszą zgłosić natychmiast w przynależnym urzędzie gminnym każdą zmianę mieszkania. Kary do 500 zł., lub 6 tygodni aresztu, lub obie łącznie.

Posiadacze koni obowiązani są: 1. w ciągu 14 dni zgłosić nabycie konia i przedłożyć dowód tożsamości w przynależnym urzędzie gminnym. 2. w ciągu 14 dni donieść taksamo każdą zmianę w stanie posiadania koni (padnięcie, kradzież, zmiana stałego miejsca postoju itp.), 3. przedstawić dowód tożsamości przy oględzinach sanitarnych, 4. w razie wybycia się konia za granicę Państwa przedstawić dowód tożsamości w urzędzie celnym, 5. w razie utraty dowodu tożsamości najdalej do 7 dni donieść urzędowi gminnemu i prosić o odpowiednie poświadczenie. Dalej należy ogłosić w Dzienniku Wojewódzkim w Toruniu unieważnienie odnośnego dowodu i prosić Dziennik Wojewódzki o odnośne poświadczenie. Poświadczenie z urzędu gminnego i Dziennika Wojewódzkiego załączyć do wniosku o wystawienie duplikatu. Wniosek wystać w liście poleconym pod adresem: Do Pana Rejonowego Inspektora Koni w Grudziądzu.

Szkoda tych pieniędzy, które tak często się palą w siennikach i tym podobnych schówkach, które wykradają złodzieje i rabusie. Tysiące pracowitych i rozumnych ludzi czeka na nie, żeby móc powiększyć lub ulepszyć gospodarkę rolną, przedsiębiorstwo rzemieślnicze lub handlowe, — chętnie zapłaci odpowiednie obecnie wysokie procenta. Szkoda tego srebra i złota, które jeszcze w różnych schówkach leży i często przepada. Każdy zbędny grosz powinien się znajdować w Komunalnej Kasie Oszczędności powiatu świeckiego w Swieciu, bo tam pieniądź bezwzględnie pewny, bo tam on rośnie przez dopisywanie procentów, bo stamtąd on idzie na podniesienie produkcji w powiecie.

Przemysł i handel.

Kto rozpoczyna samodzielnie prowadzić rzemiosło, musi o tem donieść Starostwu, Referat Przemysłowy, pokój nr. 4. Przy tem powinien równocześnie wykazać zawodowe uzdolnienie do prowadzenia danego rzemiosła.

Samodzielnie mogą prowadzić rzemiosło osoby, które:

1. posiadają tytuł mistrza.
2. złożyli egzamin czeladniczy i po uzyskaniu listu czeladniczego posiadają co najmniej trzyletnią praktykę,
3. przed grudniem 1927 co najmniej przez 5 lat prowadziły samodzielnie rzemiosło, na co muszą przedstawić zaświadczenie sołtysa [przeł. obsz. dw.].

Kto prowadzi samodzielnie rzemiosło bez uprawnień lub nie zgłosi rozpoczęcia, ulegnie karze do 1000 zł lub 14 dni aresztu.

Koncesji specjalnej na prowadzenie wymagaia następujące rodzaje przemysłu: 1. instalacje wodociągowe, gazowe i elektr., 2. kominarski, 3. wyrób i sprzedaż materiałów wybuchowych, 4. wyrób i sprzedaż broni i amunicji, 5. wyrób i sprzedaż statków powietrznych, 6. przemysł gospodni (hotele, domy zajezdne, pensjonaty, lokale gier), 7. biura informacyjne, 8. handel starzyzną, 9. przemysł zastawniczy, 10. przemysł oprawczy [rukarski], 11. sprzedaż biletów kol. itp., 12. dochodzenia roszczeń przewozowych itp., 13. sale licytacyjne. Wnioski o nadanie koncesji należy składać do Starostwa, Referat Przemysłowy.

Urządzenia zakładów przemysłowych podlegają zatwierdzeniu czy to przez Starostę, czy to przez Wojewodę. Należy w tym celu zapoznać się dokładnie z przepisami ustawy przemysłowej, względnie zgłosić się po informacje do Referatu Przemysłowego, Starostwo, pokój nr. 4.

Ważne dla ułatwienia pracy i przyspieszenia załatwień.

Dla ułatwienia podziału wpływów do Starostwa, uniknięcia błędów, po referatach itp. należy wszelkie pisma kierowane do Starostwa i Wydziału Powiatowego pisać jak następuje (podaje pla przykłądu):

Lińsk, dnia 3 lutego 1929 r.

Do Starostwa Powiatowego (lub Wydziału Powiatowego).
Referat (u p. Administracyjny)
w Swieciu.

Dotyczy: (N. p. Izidor Bieliński, Lińsk. nadanie obywatelstwa).

Tamtejsze: (Podać litery i liczbę pisma Starostwa (Wydz. Pow.) oraz datę, jeżeli się odpowiada na jakie pismo).

(Dalej pisze się swój wniosek, lub odpowiedź, możliwe, czytelnie i przynajmniej na ćwiartce czystego papieru i podpisuje).

Dla umożliwienia zwracania się do odnośnego referatu podaje poniżej podział czynności głównych Starostwa:

Referat prezydjalny:

Sprawy osobowe urzędników; Odznaczenia, pochwały i nagrody; Złote godny małżeńskie i chrzty 7-go syna; Akcje społeczne.

Referat polityczny:

Prasa miejscowa; Stowarzyszenia i związki; Bezpieczeństwo komunikacji; Policja Państwowa; Zgromadzenia, wiece itp.; Przepięstwa kryminalne; Ochrona granic; Sprawy cudzoziemców i optantów.

Referat Administracyjny:

Przepustki, paszporty, wize, dowody osobiste; Zmiana nazwisk; Sprawy obywatelstwa polskiego; Policja obojętowa; Sprawy rybackie; Sprawy łowieckie; Kolekty i kwesty; Sprawy drogowe i samochodowe; Przewłaszczenia; Likwidacje i wyłączenia; Walka z drożyzną i lichwą.

Referat Wojskowy:

Wszelkie sprawy wojskowe; Wojskowe renty inwalidzkie; Gołębie pocztowe; Radjotelefony.

Referat Przemysłowy:

Wszelkie sprawy dotyczące przemysłu i handlu. Referat ochrony lasów prywatnych i rolnictwa — wszelkie sprawy leśne i rolnicze.

Referat meljoracyjny wodny:

Spółki wodne; Uprawnienia wodne.

Referat ubezpieczeń społecznych:

Renty inwalidzkie, starości, wdowie i sieroce; Składki od ubezpieczeń; Państwowa opieka społeczna.

Referat Sanitarny:

Walka z chorobami zakaźnymi; Szczepienia ochronne; Cmentarze; Obrót truciznami i farbami; Obrót artykułami żywnościowymi.

Referat Weterynaryjny:

Choroby zaraźliwe u zwierząt; Badanie mięsa; Targowiska, mleczarnie; Szczepienia; Padliny.

Starosta Powiatowy
Kowalski.

Rozmaitości.

ŚLUBY UMARŁYCH.

Na olbrzymich obszarach izolowanych od wszelkich wpływów cywilizacyjnych Chin do dziś istnieją najdziwniejsze, a nieraz wręcz niesamowite zwyczaje. Do tych ostatnich należą, do dziś jeszcze stosowane wśród ciemnych mas ludu chińskiego, śluby umarłych. Chińczycy bowiem wierzą, że dla spokoju i szczęścia potrzebna jest człowiekowi nie tylko na tym, ale i na tamym świecie — żona. Według ich mniemania, człowiek nieżonaty skazany jest w życiu pozagrobowym na przeróżne przykrości. Aby więc uchronić od nich nieszczęśliwych kawalerów, których śmierć przedwcześnie zabrała z tego świata, rodzina — żeni nieboszczyka. W tym celu wyszukują zmarłą w tym samym dniu niezamężną kobietę, wnoszą jej ciało do domu nieboszczyka — kawalera, ustawiają obok jego zwłok i odbywają całą ceremonię ślubną, po której dopiero następuje pogrzeb, który rodzina odprawia w całkowitem przekonaniu, że wyrządziła przedwcześnie zmarłemu bezżennemu krewnemu najlepszą przysługę. W ten sposób najbardziej zatwardziali w starokawalerstwie Chińczycy nie unikną małżeństwa nawet po śmierci.

NUDZĘ SIĘ W TOWARZYSTWIE UCZONYCH

— Oświadczył laureat Nobla w dziale medycyny, znakomity lekarz francuski, doktor Charles Nicolle, którego badania w dziedzinie tyfusu, trachomy, gorączki „dengue”, oraz tak grasującej obecnie grypy, wywołały szereg uznania w świecie lekarskim. Mieszka on stale w Tunisie i na tamtejszej stacji Pasteura prowadzi na starszą na świecie hodowlę najrozmaitszych mikrobow chorobowych, badania nad którymi tak wielką pomoc przyniosą cierpiącej ludzkości. Wielki ten uczone twierdzi o sobie: „Właściwie nie urodziłem się za uczonego, mam w sobie za wiele fantazji, za wiele pragnienia niezależności. Szczerze mówiąc, nudzę się zawsze serdecznie w towarzystwie uczonych i nie wiem o czym mógłbym z nimi mówić. Nigdy nie byłem członkiem paryskiego Instytutu Pasteura, a prace moje mogłem prowadzić tylko dzięki temu, że skuteczniam je tu, w Tunisie, zdała od wszystkich uniwersytetów, instytutów i akademii”. Znakomity uczone ma obecnie sześćdziesiąt dwa lata i czuje się znakomicie, poza badaniami medycznymi oddając się z zapałem pracy powieściopisarskiej, której owocem jest cały szereg oryginalnych powieści.

MOKRY RĘCZNIK JAKO WZMACNIACZ RADJOWY.

Kapitałny ten wynalazek jest dziełem świętego, szkockiego śpiewaka operetkowego Harry Laudera, śpiewającego bardzo często dla radia. Wynalazczy Szkot zawsze przed rozpoczęciem arii kładzie na mikrofon mokry ręcznik i — skutek jest doskonały. Personal British Broadcasting Co uważał go początkowo za dziwaka, ale gdy rzeczoznawca techniczny, kontrolujący audycje ze swej budki tuż przy mikrofonie, przekonał się o skuteczności dość oryginalnego „wzmacniacza”, który ma tę zaletę, że tłumi nieco dźwięki orkiestry, a uwydatnia głos śpiewaka — szkocki śpiewak szybko zyskał wielu nasładowców.

DWA RAZY WIĘCEJ ZABITYCH NIŻ W CZASIE WOJNY ŚWIATOWEJ.

Straty Stanów Zjednoczonych w czasie wojny światowej wynosiły 77.118 zabitych, zaś od roku 1919 do 1927 ofiarą wypadków samochodowych padło 137.017 osób, ponosząc śmierć. Liczba inwalidów wojny światowej wynosi w Stanach Zjednoczonych 221.059 osób, wskutek zaś wypadków samochodowych kalectwa cięższe lub lżejsze odniosło 3.500.000 osób. Oto hekatomba jakie składa ludność Stanów Zjednoczonych podczas pokoju.

SPECJALNĄ KOMISJĘ DLA SPRAW PROHIBICJI.

W najbliższym czasie powołać zamierza Hoover. W skład komisji wejdą przedstawiciele zarówno zwolenników jak przeciwników prohibicji, a obrady mają posłużyć za podstawę do zajęcia najwłaściwszego stanowiska wobec tak skomplikowanego i na gruncie amerykańskim szczególnie trudnego zagadnienia jakim jest prohibicja.

Struny, p dstawki i kółki

na skrzypce oraz kolofonie

poleca

W. Wesółowski. Nowe.

DRUKI

wszelkiego rodzaju wykonuje szybko, gustownie i po cenach przystępnych

Drukarnia W. Wesółowskiego.

POKŁOSIE PROHIBICJI W STANACH ZJEDNOCZONYCH.

Amerykański Departament Skarbu obliczył, że w ciągu 1928 roku za przekroczenie ustawy o prohibicji zaaresztowano w Stanach Zjednoczonych 75.307 osób, z tej liczby 58.813 osób zostało skazanych na cięższe lub lżejsze kary. W tym samym czasie 4.488 agentów probicyjnych wykryło i skonfiškowało 1.048.603 galonów trunków, 16.220 wielkich i 18.980 mniejszych dystryarni wódki, oraz 217.278 zbiorników fermentacyjnych, 6.934 samochodów szmuglerskich i 81 okrętów

Odezw a.

Dnia 19-go marca przypadają Imieniny Pana Marszałka Józefa Piłsudskiego, wobec tego wzywam wszystkich Obywateli miasta o udekorowanie domów i wywieszenie chorągwi.

Nowe, dnia 2 marca 1929 r.

Jabłoński
burmistrz.

Program uroczystości

Imienin Pana Marszałka

Józefa Piłsudskiego

dnia 19-go marca 1929 r.

1. O godzinie 6-tej rano pobudka na rynku.
2. O godzinie 9-ej uroczyste nabożeństwo w kościele parafjalnym.
3. O godzinie 7-mej wieczorem

Wieczornica

na sali p. Borkowskiego na którą uprzejmie zaprasza

Komitet.

— Wstęp wolny. —

Obwieszczenie.

Posiadaczom koni przypomina się obowiązek zameldowania w tut. Urzędzie nabytego, sprzedanego lub zamienionego konia w terminie najpóźniej 7 dniowym.

Rewizja wykazów tożsamości konia będzie przeprowadzona w blizkim czasie. Wszelkie niedomagania jak zaginiona książeczka i t. p. należy natychmiast zgłosić w sekretarjacie tut. Magistratu. Niezastosowanie się do powyższego zarządzenia spowoduje dotkliwe kary porządkowe.

Nowe, dnia 28. 2. 1929 r.

Burmistrz.

Czołem Sokoli!

Miesięczne zebranie

Tow. Gimn. „Sokół” w Nowem odbędzie się w niedzielę, dnia 10. b. m. o godzinie 14-tej w Domu Hallera.

O przybycie wszystkich członków prosi

Zarząd.

Do łask. wiadomości, iż z dniem 12 marca r. b. otwieram

Biuro elektro-techniczne

zakładania siły i światła elektrycznego z stałą siedzibą w Nowem.

Zgłoszenia przyjmuje się u p. Skrzypskiego, Rynek nr. 4.

St. Pluta.

Hiermit zur gefl. Kenntniss, dass ich am 12. d. Mts. ein

Elektrotechnisches Büro

eröffne und die Ausführung von Licht und Kraftanlagen übernehme. Gefl. Anmeldungen nimmt Herr Skrzypski, Rynek 4, entgegen.

St. Pluta.

Pokój

umeblowany

z kawą rano i wieczorem do wynajęcia. Gdzie? wsk. eksp.

Bibułka

do papierosów

poleca W. Wesółowski.

Wykazy

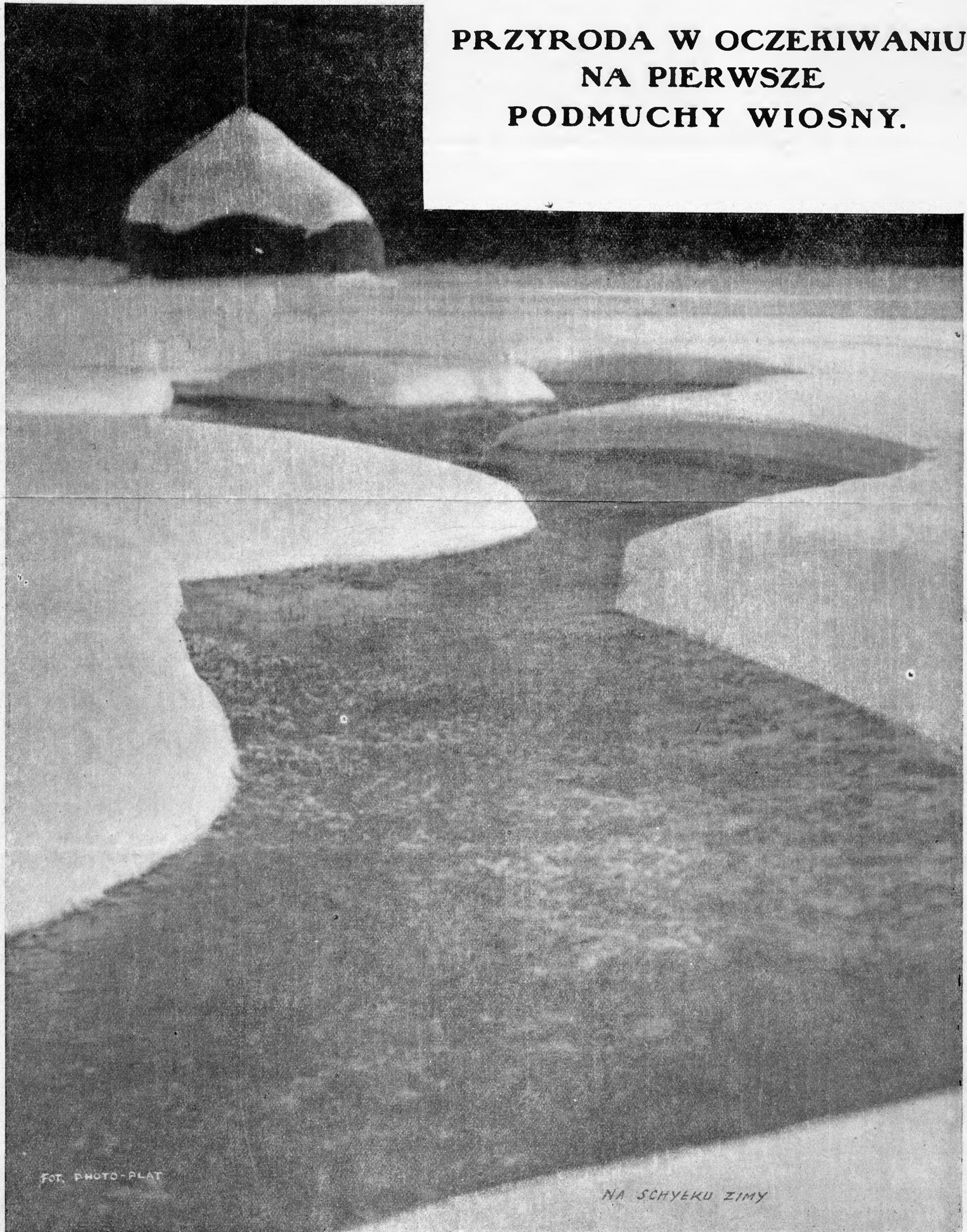
młodoćianych

poleca W. Wesółowski.

NASZ DODATEK ILUSTROWANY

NIEDZIELA, 10 MARCA 1929 r.

PRZYRODA W OCZEKIWANIU
NA PIERWSZE
PODMUCHY WIOSNY.



FOT. PHOTO-PLAT

NA SCHYBKU ZIMY

Święto Muzyki Polskiej



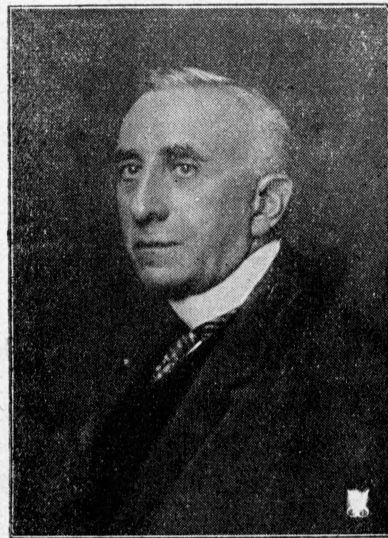
Prof. A. Michałowski, znakomity pianista i kompozytor, obchodził jubileusz 60-lecia pracy artystycznej.

ZE ZJAZDU RADCÓW HANDLOWYCH



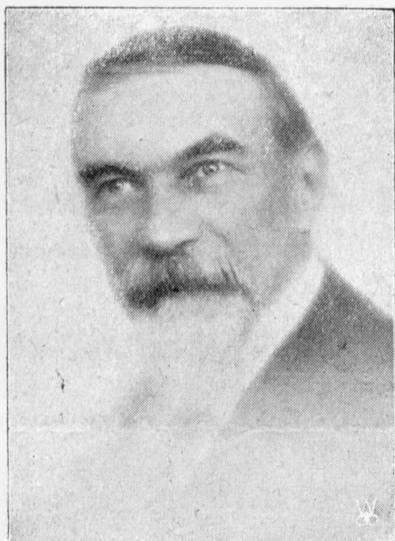
W Warszawie odbył się zjazd radców handlowych, przydzielonych do poselstw polskich zagranicą. Fotografia przedstawia posiedzenie zjazdu, któremu przewodniczy minister Kwiatkowski.

Ś. P. Fryderyk Jurjewicz

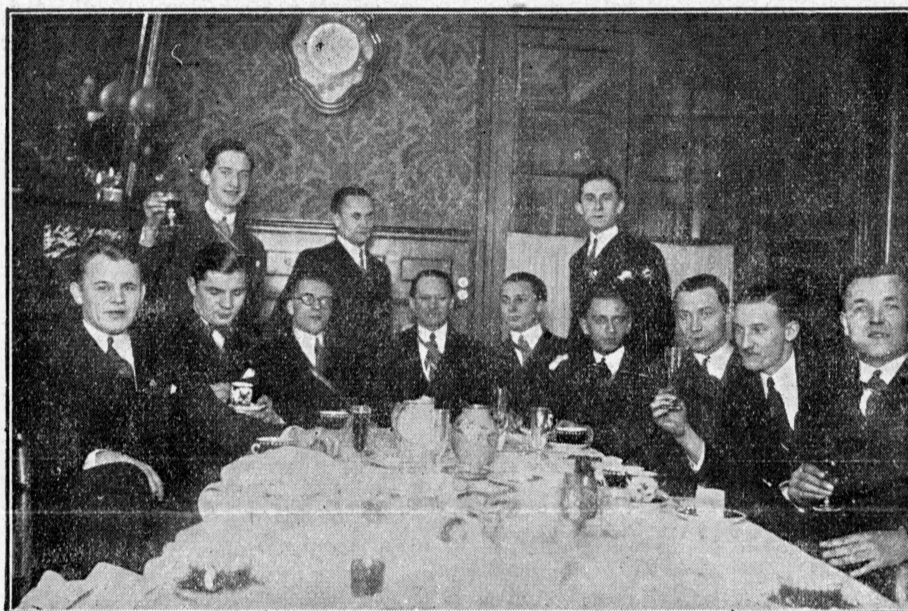


Zmarł w Warszawie ś. p. F. Jurjewicz, wybitny znawca spraw hodowlanych i sportu konnego.

Przed wylotką parlamentarzystów francuskich do Polski



Prezes grupy parlamentarnej francusko-polskiej w Paryżu p. Jean Locquin.



Zebranie stowarzyszenia studentów Polaków „Filarecja” w szkole Batignolskiej w Paryżu.

„LEW REWOLUCJI”

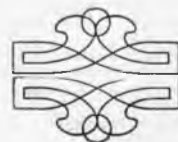
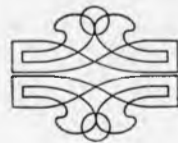
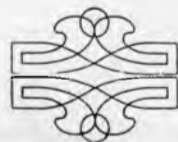


Bronstein - Trocki, wysiedlony z Bolszewji, szuka obecnie „asylum” w „burżuazyjnej” Europie.



„Dziewczyna z barankiem” K. Sichulski.

**„SZTUKA”
WYSTAWA
W ZWIĄZKU
PLASTYKÓW**

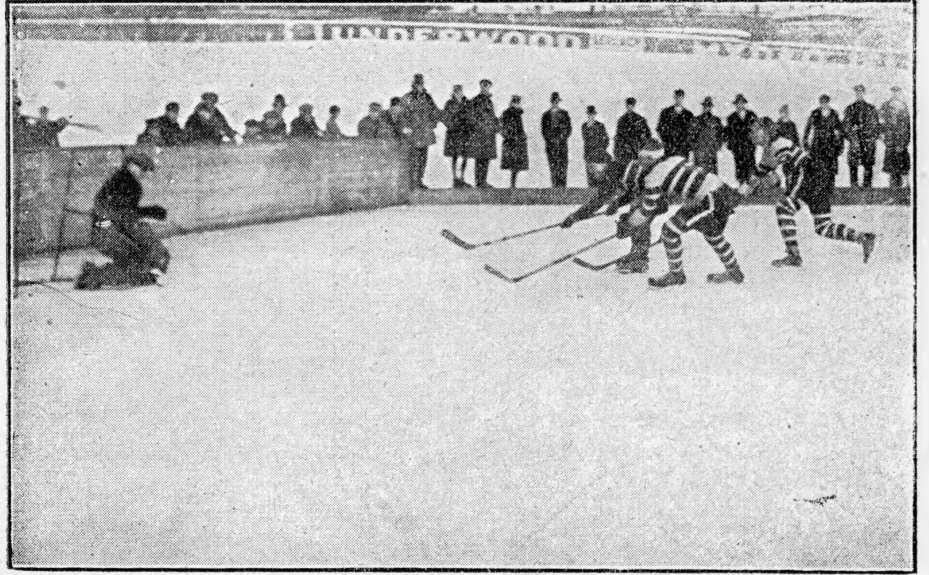


Bey Tunisu, Sidé Mohammed el Habib, zmarł w lutym w 71 roku życia.

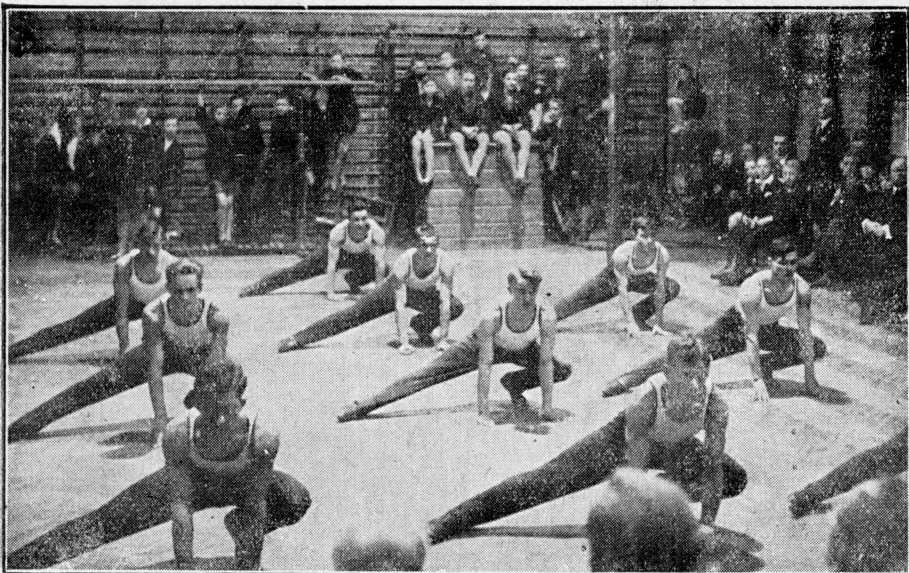
L. O. P. P.



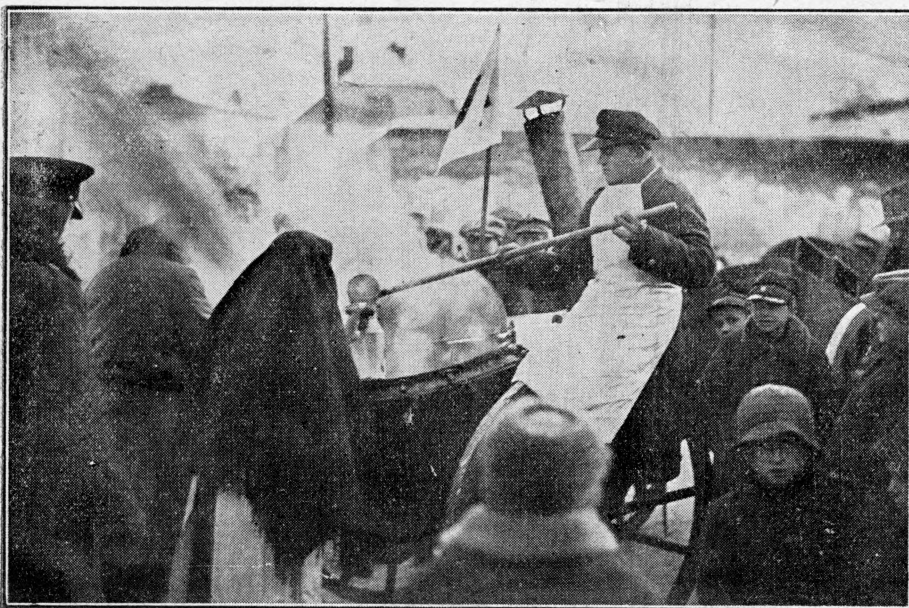
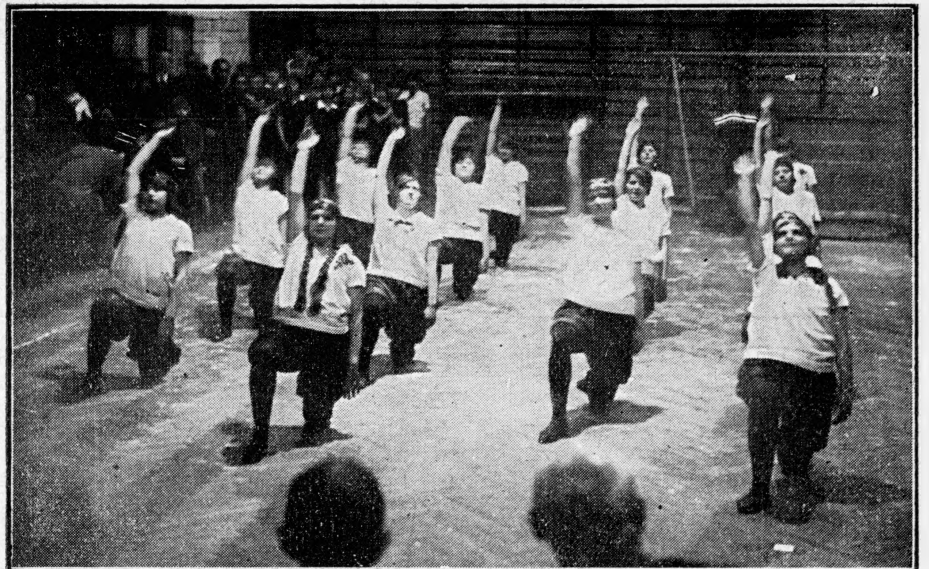
Zespół sokolic II Gniazda Warszawskiego w strojach ludowych.



Sceny z meczu hokejowego na lodzie, rozgranego na Dynasach.



Ćwiczenia męskich i żeńskich zespołów sokolich w nowowypbudowanej sali przy ul. Skierniewickiej w Warszawie.



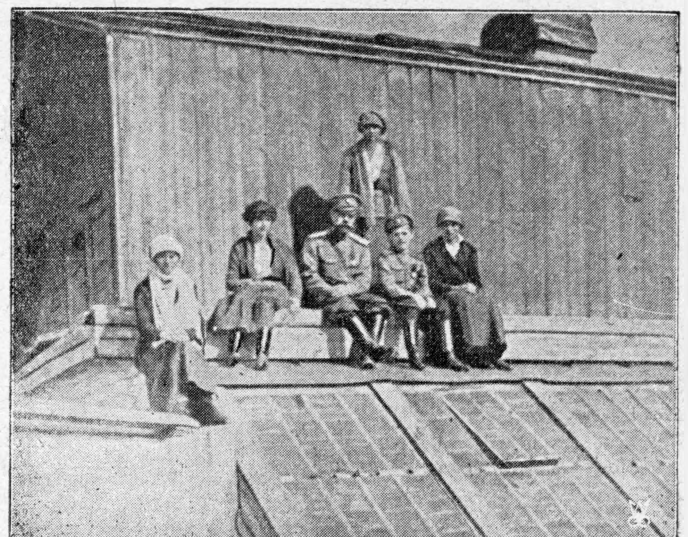
Zupa rozdawana biedakom w czasie ostatnich mrozów, na ulicach Kalisza marzła na poczekaniu.



Pozazdrościć można mieszkańcom Rivjery, zażywania wywczasów w blaskach słońca, podczas gdy my odczuwamy dotkliwie nieopuszczające nas mrozy.



Scena z filmu „Miłość i zwycięzca” z Rudolfem Schildkrautem w jednej z ról głównych.



Reprodukcja zdjęcia amatorskiego z czasów wielkiego przewrotu w Rosji. Car z rodziną przed domem, w którym spędził ostatnie chwile.

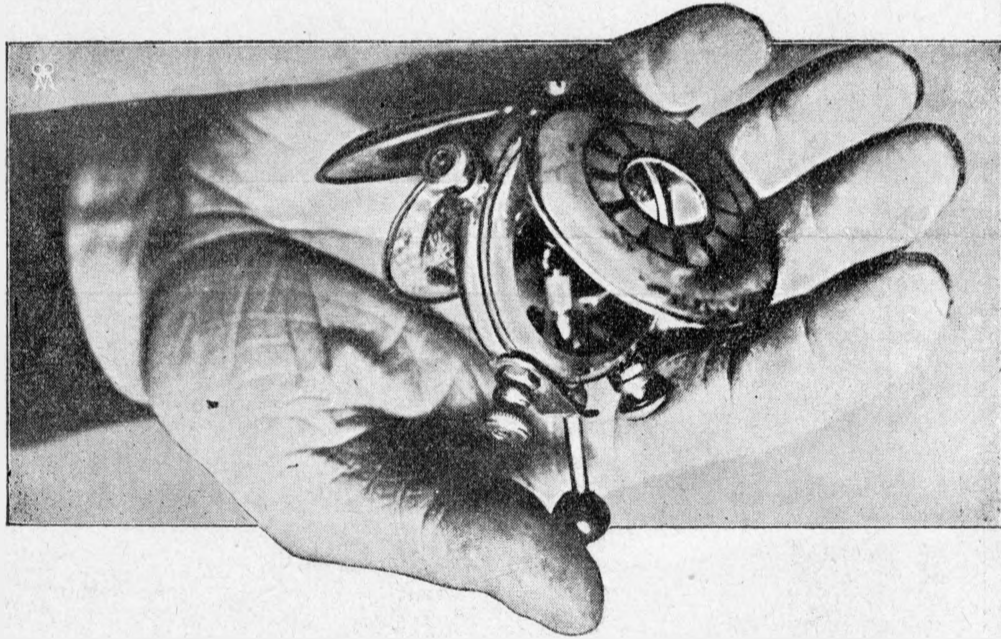
**Konkurs na Najpiękniejszą Główkę Kobięcą,
ogłoszony przez Tow. Zachęty do Sztuk Pięknych.**



Michał Boruciński. Nagroda pierwsza.



Piotr Stachiewicz. Nagroda trzecia.



Radioaparat, ukryty w zegarku: oto jedna z nowości wystawy przemysłu angielskiego

ZE ŚWIATA KOBIECEGO



Model skromnego uczesania.



Modele kostjumów i okryć na nadchodzący sezon wiosenny.
w Londynie.

**BATERJE
ANODOWE**

TYTAN

DZIS' każdy kulturalny dom
prenumeruje i czyta
KSIĄŻKI

BIBLIOTEKI-DOMY-POLSKIEGO

KWARTALNIE 9 TOMÓW ZA ZŁ. 6.50 GR.
WARSZAWA - CHYBKA 61 - P. K. O. - 0779

NAJLEPSZE KSIĄŻKI!
ZADĄC BEZPŁ. PROSZYLIŚMY WARSZAWA, KOSZYKOWA 1

Przyjdź osobiście

albo nadeślij charakter pisma swój
lub zainteresowanej osoby. Zakomuni-
kuj imię, rok i miesiąc urodzenia, ka-
waler, żonaty, wdowiec, ilość osób
najbliższej rodziny, a otrzymasz
szczegółową analizę charakteru, o-
kreślenie zalet, wad, zdolności i przeznaczenia.
Odpowiedzi na szczerze zadane pytania, tak rów-
nież horoskop słynnego medjum, M-lle Evigny -
bezinteresownie. Lecz na pokrycie kosztów ogło-
szeń, wydatków pocztowych i kancelaryjnych do-
łączyć zł. 2.- (można w znaczkach pocztowych).
Osobiście przyjmuje 12-7. Protokoły, odeszły, po-
dziękowania najwybitniejszych osób stolicy a
sprawdzeni - Warszawa Psycho-grafolog Szy-
ler-Szkolnik, Redakcja „Świt”, Nowowiejska 32
m. 6.

Przeczytaj!

Napisz!

Otrzymasz bezpłatnie!

Wielki ilustrowany cennik zawierający
wiele niezbędnych przedmiotów w każdym
domu, jak to: **radio** (aparaty i sprzęt),
gramofony, patefony, płyty, maszyny do
szycia, rowery, platery, zegarki, biżuterię
i t. p., które sprzedajemy na obszarze
całej Rzeczypospolitej drogą koresponden-
cyjną na warunkach niezwykle dogodnych.

DOM TOWAROWY

M. OKOŃ

Warszawa, Zielna 11. Tel. 121-66.