

Gazeta Nowska

Abonament miesięczny w ekspedycji 90 groszy, z opłatą pocztową 98 groszy. W razie wypadków, spowodowanych siłą wyższą, przeszkód w zakładzie lub tem podobnych nie przewidzianych okoliczności, wydawnictwo nie odpowiada za dostarczenie pisma, a abonenci nie mają prawa domagać się niedostarczonych numerów lub odszkodowania.

Od ogłoszeń pobiera się za 1-lin. wiersz 15 groszy. Reklamy przed dziełem ogłoszeń wiersz 35 groszy. — „Gazeta Nowska” wychodzi 1 raz tygodniowo a mianowicie w piątek. — Wydawca, drukiem i nakładem Władysława Wesółskiego w Nowem (Pomorze). Prenumerata płatna zgóry. Ogłoszenia płatne natychm. Za redakcją odpow. Władysław Wesółski, Nowe.

Nr. 8.

Nowe, sobota 23 lutego 1929 r.

Rok VI.

Rosja w handlu międzynarodowym.

(Po podpisaniu Paktu Wschodniego).

Rachuby na likwidację rządów sowieckich w drodze wewnętrznej rewolucji należą do przeszłości. Nowy Denikin czy Wrangel nie ukaże się napewno na horyzoncie, względnie nie potrafi pozyskać wydatnej pomocy zagranicy. Z drugiej strony sowieci stracili nadzieję wywołania wszechświatowej rewolucji. Wszystko wskazuje na to, że rozpoczyna się okres ewolucji.

Pogląd powyższy zbudowany na podstawie przesłanek politycznych, posiada swe polityczne uzasadnienie i dowody. Inaczej przedstawia się z punktu widzenia gospodarczego. Dla gospodarstwa światowego, a kontynentu Europy w pierwszym rzędzie, ubytek Rosji z szeregu państw, produkujących i nabywających jest nadal wstrząśnieniem rewolucyjnym, które wywołuje dalszy szereg poważnych następstw i komplikacji. Co gorsza nie jest to stan katastrofy, po której może nastąpić stopniowa odbudowa, lecz długa i przewlekła choroba. Międzynarodowy świat gospodarczy stara się obyć bez rynku rosyjskiego i w dużym stopniu mu się to udaje, o ile chodzi o wyprodukowanie odpowiedniej ilości surowców. Usiłowania Rosji powrotu na dawne stanowisko w rzędzie producentów, które z czasem muszą się wzmacniać, to zapowiedź chorobowych przesilen, o których wspominaliśmy.

Zanim uzasadnimy ten nasz pogląd przede wszystkim musimy przypomnieć sobie rozmiary udziału Rosji w handlu zagranicznym przed wojną. Otóż cyfry przeciętne z lat 1909-1913, wykazują że Rosja zajmowała przodujące stanowisko wśród eksporterów zbóż, a więc pszenicy, żyta, owsa i jęczmienia; pozątem zajmowała drugie miejsce jako eksporter masła, czwarte w wywozie cukru buraczanego i kukurydzy. Według zestawień profesora Uniwersytetu w Londynie Dudleya Stampa, gdy przedwojenny handel mięsem obejmował 14 i pół milj. ton. Rosja dostarczała z tego 4 i ówierz milj., czyli więcej niż Kanada razem z Argentyną. Na 5 i ówierz milj. ton jęczmienia w handlu światowym 70 proc. było pochodzenia rosyjskiego, na 2 i pół milj. ton owsa dostarczała połowę. Dodajmy do tego, że 90 proc. dostaw lnu pochodziło z Rosji, że niemniej dominujące stanowisko zajmowała w wywozie konopi, że wywóz drzewa rosyjskiego posiadał niejednokrotnie decydujący wpływ na rynkach świata — a wówczas zrozumieemy czem był ubytek tego producenta.

Słusznie dodaje wspomniany przez nas profesor, że ten ubytek byłby bezprzykładną wprost katastrofą, gdyby nie poprzedzający okres wojenny. Wojna faktycznie odcięła Rosję od nabywców jej produkcji. Wywóz przez porty morza Czarnego był też całkowicie niemożliwy, wywóz zaś przez porty dalekiej północy niesłychanie utrudniony. Odbiory rosyjskich surowców uczyli się naprzód obywać bez nich, później zaś Ameryka Północna i Południowa dostosowała się do konieczności zaopatrywania ich. Dzięki temu zanik produkcji rosyjskiej był stosunkowo mniejszym wstrząśnieniem. Zyskała na tem Kanada, która potroiła wywóz pszenicy, Stany Zjednoczone, które go zdwoiły i Argentyna, która go powiększyła o 50 procent. Analogiczne cyfry można podać i dla innych zbóż.

Zapobieżenie skutkom braku zaopatrzenia nie wyczerpuje jednak całości zagadnienia. Rosja produkująca była nabywcą towarów na sumę 5 miliardów złotych. W kwocie tej 17 proc. stanowił wóz wełny, bawełny i jedwabiu, a reszta były to produkty fabryczne. W dostawach przodujące stanowisko zajmowały Niemcy z cyfrą 44 proc. Naturalnie utrata takiego rynku jest przede wszystkim kłeską dla nich i fakt ten potęguje trudności splotu reperacyjnych.

Ma to jeszcze i inne znaczenie: tylko producent jest dobrym konsumentem. Ubytek Rosji z całokształtu gospodarczej struktury Europy, przesunął bezwzględnie przyszłość rozwoju gospodarczego do Ameryki. Europa stała się prowincją.

Łatwo to udowodnić. Dzięki bliskości rynku rosyjskiego był on terenem ekspansji przemysłu starego świata. Cóż z tego, że Ameryka mogła wyprodukować ten towar, którego dostarczała Rosja. Ze wzbogacenia się farmerów amerykańskich, amerykański przemysł przede wszystkim ciągnie zyski. Prawda o znaczeniu wielkich kompleksów gospodarczych jest niezaprzeczalna. Kompleks amerykański jest prawie samowystarczalny i wywołujący kompleks europejski bez Rosji będzie miał długo jeszcze bierny bilans handlowy. Ostatecznym tego wynikiem jest paradoksalne odwrócenie dawnego układu stosunków: ongi Ameryka broniła się przed wpływami Europy doktryną Monroego, obecnie zaś nie tylko nie potrzebuje się bronić, ale wbrew woli własnej nieraz musi brać coraz czynniejszy udział w polityce europejskiej. Będzie to zawsze kontrola wierzyciela nad dłużnikiem, niezależnie od formy w jaką się przyobleka.

Przy tem ujęciu zagadnienia warto zwrócić uwagę na proces, który się dokonywa wśród dłużników Stanów. Europa nie może swą nadprodukcją spłacić długów. Poszczególne dłużnicy chcą przerzucić ciężar długu na innych. Ostatni na którego spada ciężar, znalazłby się w obliczu bankructwa, gdyby nie uratowała go... pożyczka amerykańska. Tym ostatnim były dotąd Niemcy. Z chwilą kiedy przez ulokowanie swej nadprodukcji będą w stanie spłacić swe długi, cały ciężar przesunie się na odbiorców ich towarów. Nie można sobie wyobrazić, aby ci odbiorcy mogli spłacić gotówką za przejęcie tej ilości towaru, która przyczynić się może do wysanowania Niemiec. Jest to możliwe tylko w tym wypadku, jeżeli oni z kolei otrzymają amerykańską pożyczkę.

A dalej?

Cały opisany przez nas proces, to jedynie rozprawienie ciężaru długów amerykańskich na większą ilość wierzycieli. Z chwilą kiedy ten proces zostanie ukończony, musi wzrosnąć ekspansja Europy w handlu zamorskim. Pod tym względem istnieją jednak poważne trudności, gdyż zarówno w Połudn. Ameryce, jak i na Dalekim Wschodzie, które są rynkami wielkiej pojemności, rozpościera się konkurencja przemysłu Stanów.

Pozostaje Rosja — i tu powracamy do punktu wyjścia naszego rozumowania. Olbrzymi kraj o 147 milionach mieszkańców musi zacząć pracować i nabywać. Cały wysiłek państw będzie skierowany ku temu, aby wskrzesić bodaj częściowo zdolność produkcyjną bogatego kraju, gdyż bez tego wyjście z gospodarczego impasu jest niesłychanie utrudnione. Na to potrzeba koniecznie unormowania polityczno-gospodarczych warunków współpracy.

Na tem tle ostatnie wydarzenia w Moskwie i rola, którą odegrała Polska nabierają tem większego znaczenia.

Tadeusz Garczyński.

Rozmaitości.

POPZEDNIK COOLIDGE'A BYŁ ZAMŁODU MUZYKANTEM.

Pismo amerykańskie „New York Sun” ogłasza ciekawe dane o młodości poprzednika Coolidge'a na stanowisku prezydenta Stanów, Hardinga. Przed czterdziestu laty, Włoch Ventuti stworzył pierwszy w New Yorku tor wrotkowy i wynajął dla przygrywania publiczności orkiestrę. W składzie tej orkiestry znalazł się również Warren Harding, późniejszy prezydent Stanów, który za grę na trąbce otrzymywał po pół dolara za wieczór. Było to niewiele i Harding pewnego dnia zażądał podwyżki. Ventuti na żadną podwyżkę nie chciał się zgodzić i Harding porzucił orkiestrę. Mijały lata. Po wojnie światowej Ventuti, będąc na uroczystości odsłonięcia pomnika Nieznanemu Żołnierzowi, dostrzeżony został przez Hardinga i zaproszony przezeń do Białego Domu. Spotkanie byłego właściciela toru wrotkowego i muzykanta jego orkiestry było bardzo serdeczne. W toku rozmowy prezydent zapytał Ventuti'ego: „Dlaczego mi pan wówczas nie dał tej 25-cio centowej podwyżki?” — „Bo nie był pan jej wart — odpowiedział szczerze zapytany — „a pewnie i teraz, jako muzykant, nie jest pan wart 75 centów za wieczór”.

KTO BYŁ PIERWSZYM PREZYDENTEM STANÓW ZJEDNOCZONYCH?

Jeśli wierzyć wydawcy pewnego poczytnego pisma finansowego w Stanach Zjednoczonych p. Semourowi Weyms-Smith, pierwszym prezydentem Stanów był nie Jerzy Waszyngton, lecz niekaki John Hanson, Amerykanin szwedzkiego pochodzenia. P. Smith doszedł do tego wniosku na podstawie gruntownych badań historycznych, a prof. Amandus Johnson, znany historyk Szwedów w Ameryce, popierał tę jego teorię. John Hanson wybrany był pierwszym prezydentem Stanów Zjednoczonych na Kongresie, który zebrał się w listopadzie 1781 r. na zasadzie pierwotnych artykułów o konfederacji Stanów, podczas gdy Jerzy Waszyngton był wówczas głównie dowodzącym kolonialnych sił zbrojnych i jako taki odebrał oficjalne podziękowanie od Hansona. Wybór Waszyngtona na prezydenta Stanów Zjednoczonych nastąpił dopiero w ośm lat później, w r. 1790 na podstawie tak zwanej nowej konstytucji”. Weyms Smith utrzymuje, że niewielu ludzi miało tak olbrzymie znaczenie dla dziejów Stanów Zjednoczonych, jak John Hanson. Podczas jego prezydentury powstał pierwszy bank amerykański, Hanson też zorganizował amerykańską służbę pocztową jako odrębny dział administracji państwa. P. Smith zapowiedział, że ma zamiar domagać się oficjalnego uznania Hansona jako pierwszego prezydenta Stanów Zjednoczonych, i że sprawę tę przedłoży Senatowi.

CMENTARZ ZWIERZĄT.

Jeśli chodzi o cmentarze zwierzęce, to istnieją one nie tylko w miastach, jako nagrobki stawiane przez ekscentrycznych właścicieli swym czworonożnym ulubieńcom, lecz również i odludnych miejscowościach, dokąd niektóre zwierzęta przychodzą, by tam umrzeć. Takie prawdziwe cmentarze zwierzęce istnieją w wielu miejscowościach u stóp Andów w Ameryce Południowej. Istnieją tam okolice, gdzie na znacznych przestrzeniach co krok spotyka się kości różnych zwierząt, gdziegdzie spotyka się całe stopy kościotrupów zwierząt przedhistorycznych, co świadczy, że niektóre miejscowości już od tysięcy lat wybrane zostały na cmentarz zwierząt. Do tych cmentarzy w przeczuciu zbliżającej się śmierci przychodzą i w towarzystwie takich samych przybyszów cmentarnych przebywają ostatnie godziny życia.

NOWY TYP HYDROPLANÓW.

W Anglii wynaleziono nowy typ hydroplanu który będzie zaopatrzony w maszt i żagle na wypadek opadnięcia do morza i zepsucia się motoru. Kadłub tego hydroplanu jest tak zbudowany, że nawet w zwykłej pozycji z rozpiętymi skrzydłami hydroplan może być kierowany jak zwykła łódź żaglowa, motor zaś jest tak zbudowany, że działa również dobrze na wodzie, jak w powietrzu.

JESZCZE JEDEN SKARB UKRYTY.

Przed paru tygodniami drwal, rąbiący drzewo w lesie, znalazł w Ungwarze, w Rutenji czechosłowackiej, stare pismo węgierskie, ukryte w dziupli przastarego dębu. Kiedy ekspertem udało się odcyfrować to pismo, okazało się, że jest to testament, pochodzący z 1715 roku, w którym sporządzający go podał szczegóły związane z ukryciem przez niego skarbu na szczycie góry Kolomana w pobliżu Ungwaru. Miejsce ukrycia skarbu opisane jest jako jaskinia, wydrana w skale. Po usunięciu skały znalezione zostały mając drzwi, do których klucz ukryty jest pod ich progiem. Drzwi te prowadzą do jaskini, w której mieszczą się żelazne beczki w liczbie siedmiu, pełne srebra, dwanaście beczek złota, a także wielki zapas broni i amunicji. Czescy pracownicy kolejowi zabrali się niezwłocznie do kopania w miejscu wskazanym w dokumencie, ale do chwili obecnej nie natrafili na żaden ślad jaskini ani drzwi, do niej wiodących.

Obwieszczenie.

W czwartek, dnia 28 lutego b. r. odbędzie się w Nowem powiat Swiecie

Jarmark kramny, na bydło i konie.

Nowe, dnia 20 lutego 1929 r.
Burmistrz.

Rozporządzenie

Ministra Skarbu z dn. 24. 1. 1929 r.

w przedmiocie przesunięcia na rok 1929 terminu do składania zeznań o dochodzie z art. 50 ustawy o państwowym podatku dochodowym.

Na podstawie ustępu drugiego art. 120 ustawy o państwowym podatku dochodowym (Dz. U. R. P. Nr. 58 z roku 1925 poz. 411) zarządza się co następuje:

§ 1.

Termin do składania przez osoby fizyczne i spadki wakuujące (nieobjęte) zeznań o dochodzie, wyznaczony w art. 50 ustawy o państwowym podatku dochodowym (Dz. U. R. P. Nr. 58 z roku 1925 poz. 411) przesuwa się na rok podatkowy 1929 z dn. 1 marca do dnia 1 maja 1929 r.

§ 2.

Rozporządzenie niniejsze wchodzi w życie z dniem ogłoszenia.

(—) Czechowicz
Minister Skarbu.

Do wiadomości.

Frydrychowski
Urząd podatkowy.

Obwieszczenie.

Według ustawowego rozporządzenia wniosek do miejscowej Komisji budowl. o uzyskanie konsensu budowlanego musi być podany 14 dni przed rozpoczęciem przedwstępnych prac budowlanych.

W wniosku musi być podane:

1. Nazwisko, imię, zawód i zamieszkanie odpowiedzialnego kierownika budowl.
2. Tom i karta księgi wieczystej, oraz położenie nieruchomości (ulica i numer).
3. Nazwisko, imię, miejsce zamieszkania właściciela budowli wzgl. nieruchomości.
4. Rysunki, plany i obliczenia statyczne muszą być podane w 3 wykonaniach.

Niezastosowanie się do powyższego rozporządzenia spowoduje karę porządkową, oraz wstrzymanie prac budowlanych.

Nowe, dnia 7 lutego 1929 r.

Burmistrz.

W sobotę, dnia 2-go marca r. b. o godzinie 15 i pół (3 i pół) po poł. odbędzie się w szkole powszechnej

Walne zebranie

„Stowarzyszenia Chrześcijańsko-Narodowego Nauczycielstwa Szkół Powszechnych” Koło Nowe, na które niniejszem uprzejmie zaprasza

Zarząd.

PORZĄDEK OBRAD:

1. Zagajenie
2. Odczytanie protokołu z ostatniego zebrania
3. Sprawozdanie zarządu z rocznej działalności
4. Udzielenie absolutorium
5. Wybór nowego zarządu
6. Wolne głosy
7. Zakończenie.

Sokolii!

Doroczne Walne Zebranie

Towarzystwa Gimnastycznego „Sokolii” w Nowem odbędzie się w niedzielę, dnia 24-go lutego 1929 r. w Domu Hallera.

O przybycie wszystkich członków tak czynnych jak i nieczynnych i sympatyków Wychowania Fizycznego i Przeposobienia Wojskowego prosi

Zarząd.

Obwieszczenie.

Wzywa się niniejszem wszelkie zaległości podatkowe natychmiast uregulować, w przeciwnym razie będą przymusowo ściągane z doliczeniem kosztów egzekucyjnych.

Urząd podatkowy.

Obwieszczenie.

Wszelkie zaległości za używanie gazu muszą być uregulowane najpóźniej do 1-go marca 1929 r., w przeciwnym razie będzie gaz odjęty i dopiero po zapłaconiu zaległości oraz wpłaconiu pewnej kaucji otwarty.

Kasa miejska.

Dot. zgłaszania zapasów mąki pszennej.

Rozporządzenie Wojewody Pomorskiego o obowiązku zgłaszania przez młyny, składy hurtowe oraz detalistów zapasów mąki pszennej.

Na podstawie art. 108 punkt 1 lit. b. rozporządzenia Prezydenta Rzeczypospolitej z dnia 19. 1. 1928 roku o organizacji i zakresie działania władz administracji ogólnej (Dz. U. Nr. 11 poz. 86), art. 2 i 3 ustawy z dnia 2-go lipca 1920 r. o zwalczaniu lichwy wojennej (Dz. U. Nr. 67 poz. 449) w brzmieniu nadanem w art. 2 i 3 ustawy z dnia 5-go sierpnia 1922 r. (Dz. U. R. P. Nr. 69 poz. 618), rozporządzenia Rady Ministrów z dnia 30 sierpnia 1923 (Dz. U. R. P. Nr. 91 poz. 714) oraz § 1-go rozporządzenia Ministra Spraw Wewnętrznych z dnia 9. 10. 23 r. „w sprawie ujawnienia zapasów przedmiotów powszechnego użytku” (Dz. U. R. P. Nr. 110 poz. 875) — rozporządza na obszar Województwa Pomorskiego co następuje:

§ 1.

Wszystkie młyny, składy hurtowe oraz detalisci w miejscowościach, liczących ponad 5 tysięcy mieszkańców — winni doręczać najpóźniej do 5 każdego miesiąca, bez osobnego wezwania władzy (starostom powiatowym, wzgl. Prezydentom Miast Torunia i Grudziądza) wykaz zapasów mąki pszennej, będącej w ich posiadaniu w dniu 1 każdego miesiąca.

§ 2.

Zgłoszeniu podlegają zapasy w ilościach nie mniejszych niż:

Młyny	Składy hurtowe	Detailisci	Uwagi
Mąka pszenna ponad 50 ctn.	ponad 25 ctn.	ponad 2ctn.	

Zgłoszenia winny zawierać następujące dane:

- a) nazwa młyna, składu hurtowego, imię i nazwisko właściciela młyna, składu hurtowego oraz detalisty;
- b) miejscowość i powiat, w którym wymieniony zakład się znajduje;
- c) zapas mąki pszennej posiadany w dniu..... ilość ctn.
- d) w uwadze wyszczególnić procentowość przemiału, np. 65 proc.

miejscowość, data, podpis.

§ 3.

Winni niezastosowania się do postanowień niniejszego rozporządzenia karani będą administracyjnie w myśl art. 4 ustawy z dnia 2 lipca 1920 r. (Dz. U. R. P. Nr. 67 poz. 449) w brzmieniu, nadanem w art. 4 ustawy z dnia 5 sierpnia 22 r. (Dz. U. R. P. Nr. 69 poz. 618) — zgodnie z § 2 rozp. Ministra Skarbu z dnia 1 sierpnia 1924 r. (Dz. U. R. P. Nr. 82 poz. 785) aresztem do trzech miesięcy i grzywną do 500 zł, lub jedną z tych kar. Jednocześnie można orzec konfiskatę przedmiotów, do których przestępstwo się odnosi, bez względu na to, czyją stanowią własność.

§ 4.

Rozporządzenie niniejsze wchodzi w życie z dn. ogłoszenia w Pomorskim Dzienniku Wojewódzkim. Toruń, dnia 31 stycznia 1929 r.

Wojewoda Pomorski
p. o. Lamot.

Podając powyższe do wiadomości zaznaczam, że pierwsze wykazy zapasów mąki pszennej z stanu w dniu 1. 2. rb. winny młyny, składy hurtowe oraz detalisci w miejscowościach, liczących ponad 5 tysięcy mieszkańców, przedłożyć Starostom w nieprzekraczalnym terminie do dnia 15 bm. Nowe, dnia 15. 2. 29 r.

Burmistrz.

Kawiarnia Wielkopółka.

Codziennie o godzinie 8 wiecz. występ pierwszorzęd. artystów znanych w kraju jak i zagranicą. Lubicz Kubaczewski, Maud Hawthorn, Allan Stanley. — Nadzwyczajny program. —

Uwaga!

We wtorek, dnia 26 b. r. o godz. 8 wiecz. na sali Wielkopółki urządza Allan Stanley wieczór spirytystyczny z następującym programem: Czy jest życie pozagrobowe? Śmierć i co następuje? Zagadka w człowieku. Na granicy tamtego świata.

Wywoływanie duchów.

W czwartek 28 o godz. 8 wieczorem Hipnoza i sugestia. Eksperymenty z publicznością. Wstęp 1,00 i 2,00 zł.

Bilety nabyć można poprzednio w Wielkopółce.

Licytacja przymusowa

W sobotę, dnia 23 lutego 1929 r. o godz. 9-tej przed poł. sprzedawać będą w drodze przymusowego przetargu najwięcej dającemu za natychmiastową zapłatę i to:

I kanapa i I szafa.

Miejsce sprzedaży na Rynku w Nowem.

Chojnacki

komornik sądowy.

Dot. podatku dochodowego na rok podatkowy 1929.

Obwieszczenie.

I.

Termin do składania zeznań o dochodzie do wymiaru podatku dochodowego na rok podatkowy 1929 upływa: dla osób fizycznych i spadków wakujących z dniem 1 marca 1929 r., dla osób prawnych 1 maja 1929 r.

Powyższy termin nie obowiązuje jednakowoż osób, których główny dochód płynie:

1. z nieruchomości gruntowych nieprzekraczających 30 ha,
2. z przedsiębiorstwa handlowego obowiązanego do nabycia świadectwa przemysłowego według IV i V kategorii dla przedsiębiorstw handlowych wszędzie i według III kategorii w miejscowościach III i IV klasy,
3. zakładu przemysłowego lub warsztatu rzemieślniczego, wolnego od obowiązku nabywania świadectwa przemysłowego, lub opłacającego ten podatek według VIII kategorii przedsiębiorstw przemysłowych,
4. z domów mieszkalnych składających się powyżej z 4 izb.

Osoby te obowiązane są do składania zeznań tylko wtedy, gdy otrzymają osobne wezwanie władzy podatkowej, a w takim razie termin do składania zeznań o dochodzie dla tego rodzaju płatników upływa w 30 dniu licząc od dnia następnego po doręczeniu przez władzę podatkową wezwania do złożenia zeznania.

Zeznanie należy składać o wszystkich dochodach z wyjątkiem dochód z uposażeń służbowych, emerytur i wynagrodzeń za najemną pracę, otrzymanych w kraju.

Osoby, czerpiące dochód z uposażeń służbowych, emerytur i wynagrodzeń za najemną pracę wypłacanych zagranicą, winny w zeznaniu wykazać odrębnie dochód z tego rodzaju uposażeń stosownie do wskazówek, zamieszczonych na blankiecie zeznania o dochodzie.

Przepisane do składania zeznań formularze wydają bezpłatnie właściwe władze podatkowe.

Wypełnione formularze zeznań należy składać do tych władz podatkowych I instancji, w których okręgu osoby podlegające podatkowi miały miejsce zamieszkania w dniu 15 grudnia 1928 r.

Składanie zeznań może być również skuteczne niezależnie od obowiązków podatkowych względnie złożone ustnie do protokołu we właściwym Urzędzie Skarbowym.

W razie niezłożenia zeznania w powyższym terminie wymiar podatku będzie skutecznie ustalony na podstawie materiałów, jakimi władza rozporządza, płatnicy zaś, którzy w przepisany terminie nie złożą zeznania, ukarani będą grzywną do 100 zł.

Kto świadomie w celu uchylenia się od ustawowej powinności podatkowej osoby własnej lub przez siebie zastępowanej złoży nieprawdziwe zeznanie, które przyczyni się może do udaremnienia wymiaru lub uszczuplenia ustawowo należącego się podatku, niezależnie od obowiązku dopłaty należności podatkowej — o ile nie zagraża kara surowsza w myśl powszechnej ustawy karnej — ulegnie karze pieniężnej od jednokrotnej do dwudziestokrotnej sumy niewymierzonego, uszczuplonego lub narażonego za jedno lub drugie podatku, a w razie okoliczności obciążających nadto karze pozbawienia wolności do 1 roku.

II.

Niezależnie od złożenia zeznania płatnicy, obowiązani do składania zeznań, bez wezwania ze strony władzy wymiarowej winni są sami obliczyć oraz wpłacić do dnia 1 maja 1929 r. do Kas Skarbowych wprost, względnie za pośrednictwem Pocztovej Kasy Oszczędności połowę podatku, przypadającego od wykazanego w zeznaniu dochodu, wedle obowiązującej skali podatkowej, a dowód uskutecznienia zapłaty w oryginale lub też w odpisie, podpisanym przez płatnika, przedstawić władzy podatkowej.

Osoby, które w terminie wyznaczonym do składania zeznań, zeznania nie złożą, obowiązane są do dnia 1 maja 1929 r. uiścić połowę podatku wymierzonego za rok podatkowy 1928.

Równocześnie w tym samym terminie należy wpłacić władzom Komunalnym połowę dodatku komunalnego, który wynosi:

Przy dochodzie ponad 1.500 zł do 24.000 zł	4 proc.
„ „ „ 24.000 „ 88.000 „	4,5 „
„ „ „ 88.000 zł	5 „

dochodu podatkowego.

W Grudziądzu w styczniu 1929 r.

Pomorska Izba Skarbowa w Grudziądzu.
Prezes Izby Skarbowej, Brzecki.

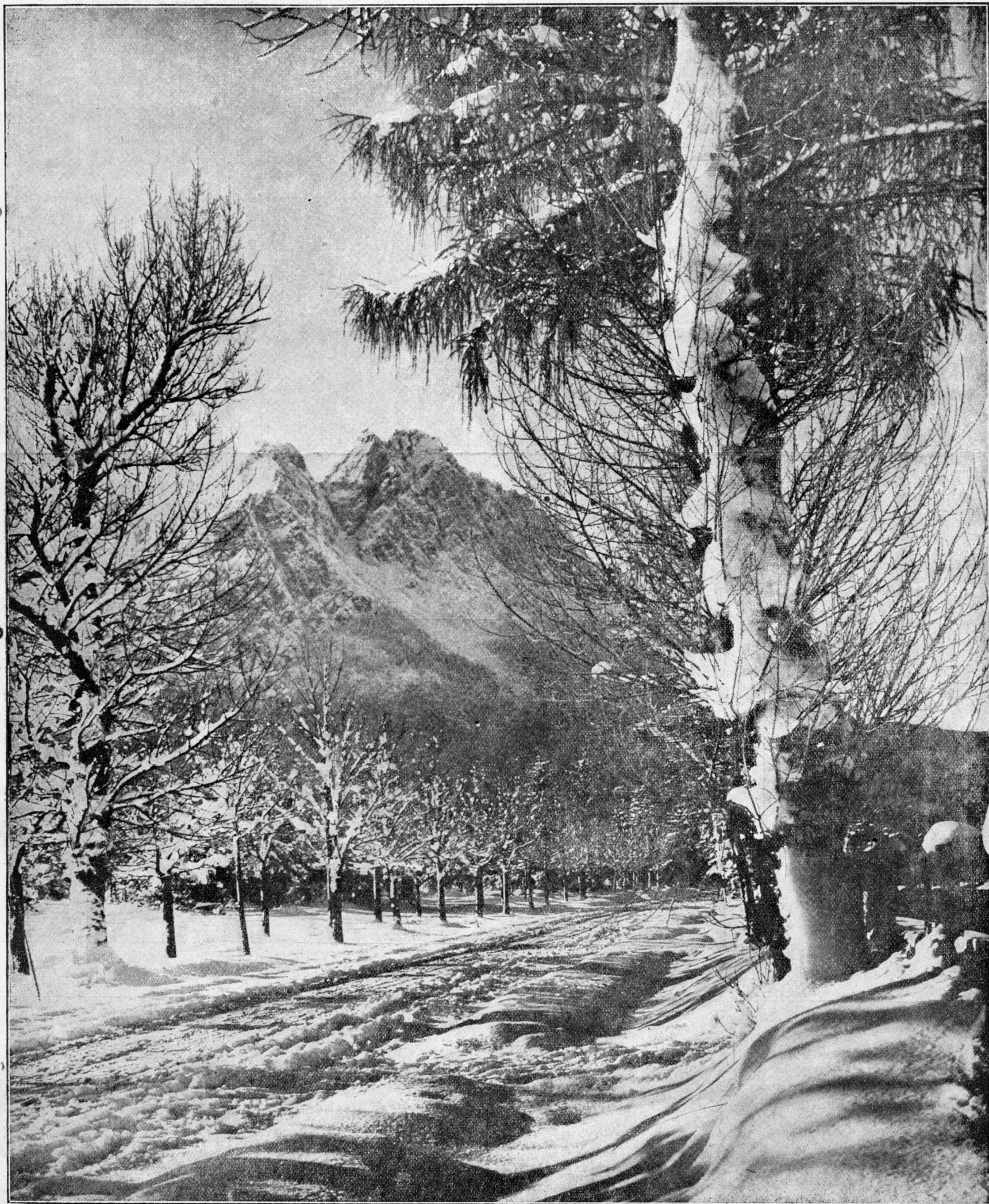
Powyższe obwieszczenie ogłaszam.

Nowe, dnia 15. 2. 1929 r.

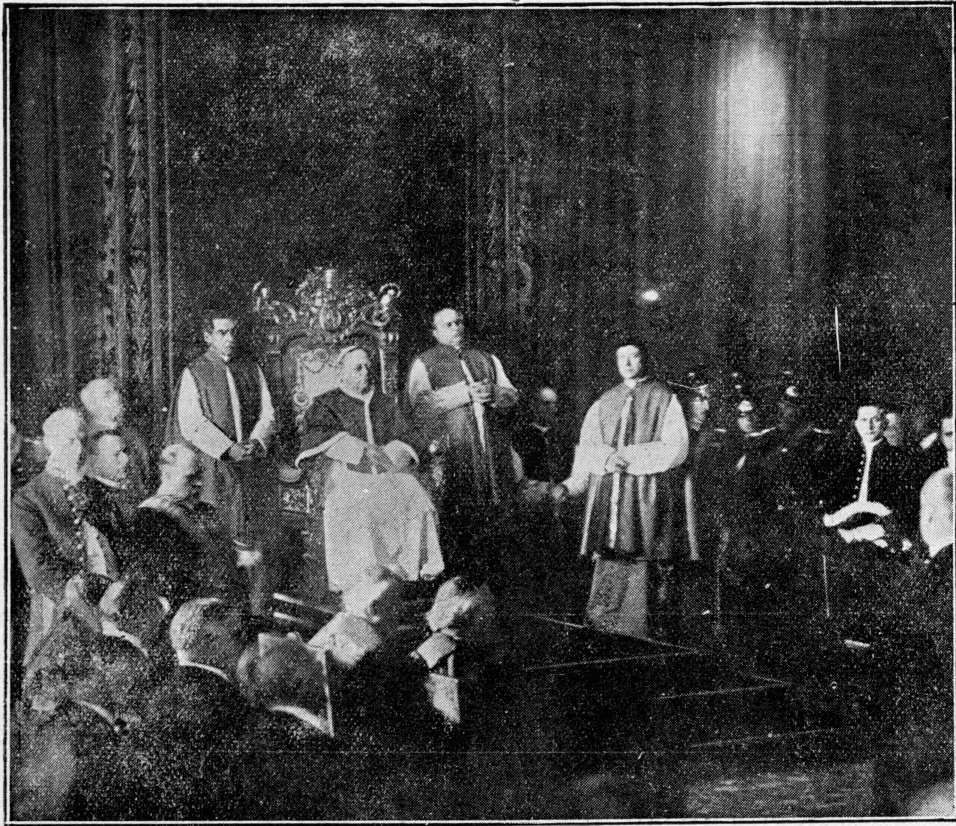
Burmistrz.

NASZ DODATEK ILUSTROWANY

NIEDZIELA, 24 LUTEGO 1929 r.



Piękno przyrody w lodowej i śnieżnej szacie



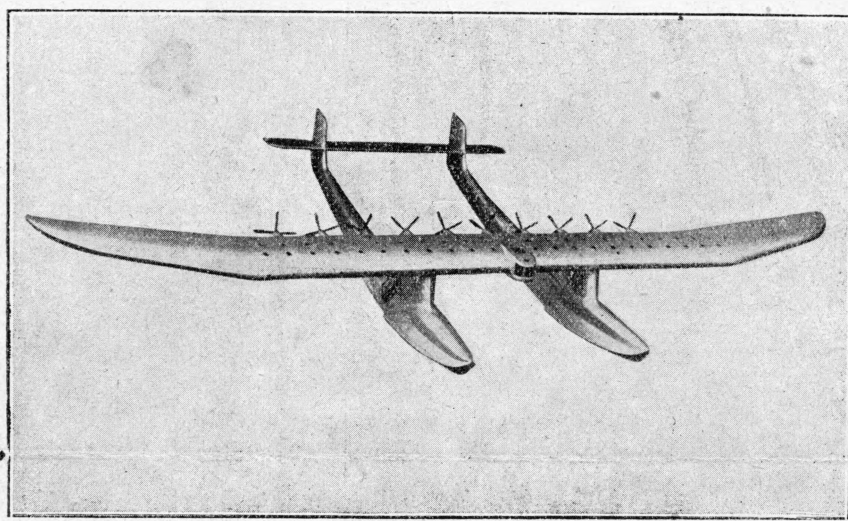
Dzięki rozwiązaniu t. zw.: kwestji rzymskiej, Papież odzyskał prawa suwerennego władcy



Zmarła królowa matka Allonsa XIII, Marja Krystyna. Fotografia opatrzona autogramem królowej.



Orzeł z roku 1718 odrestaurowany na fasadzie starego domu przy ul. Piwnej w Warszawie



Dr. Rumpler projektuje budowę olbrzymiego samolotu o 10 motorach, mogącego pomieścić 170 pasażerów



P. Michalina Olszewska, biorąca wybitny udział w pracach kolonji polskiej we Włoszech

ECHA KARNAWAŁU NICEJSKIEGO



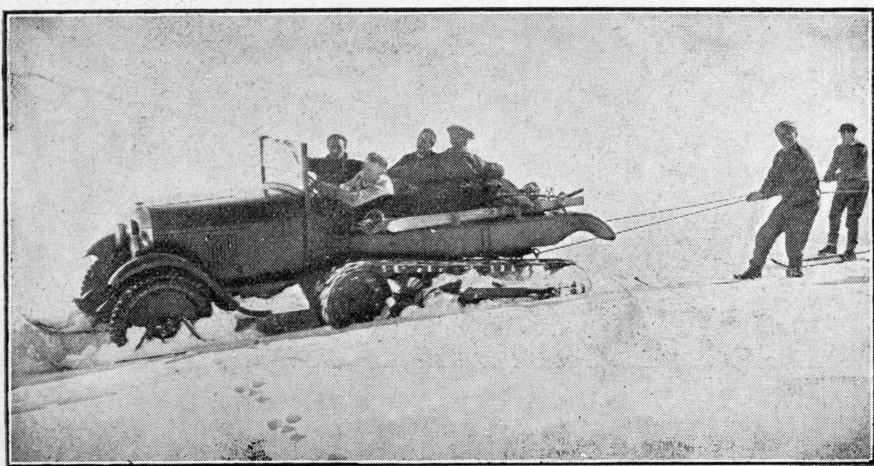
Jego Królewska Mość, Karnawał.



Nagrodzona piękność w tryumfalnym pochodzie



Królowa Karnawału w otoczeniu dam dworu



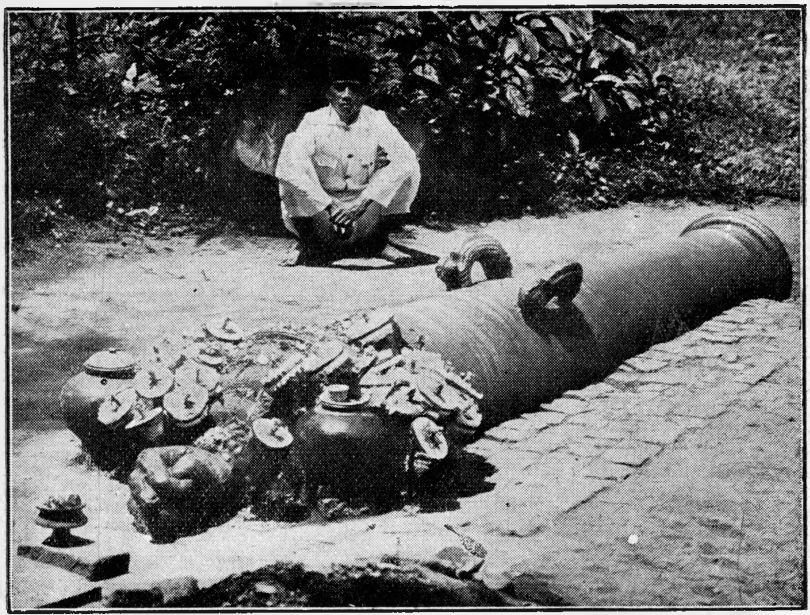
Samochód na nartach, zastosowany do podróży górskich



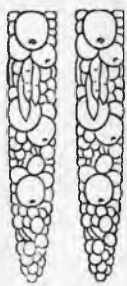
Rozwożenie mleka w Zakopanem w czasie ostatnich śnieżyc

Jeżeli w miejscowej księgarni nie możesz dostać jakiegokolwiek książki, pisz do M. A R C T A, Warszawa, Nowy Świat 35, a wyślę Ci ją natychmiast.

Jeżeli w miejscowej księgarni nie możesz dostać jakiegokolwiek książki, pisz do M. A R C T A, Warszawa, Nowy Świat 35, a wyślą Ci ją natychmiast.



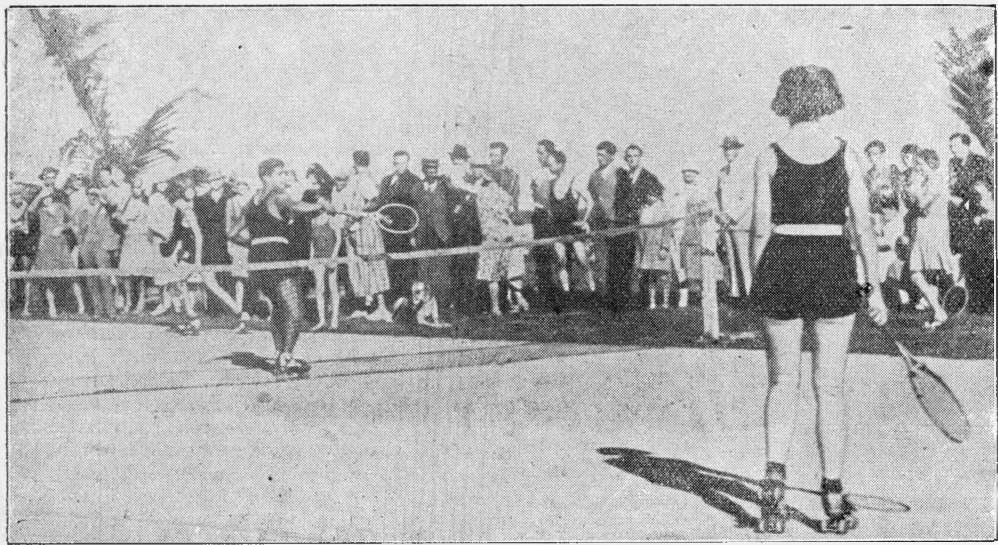
Lufa armatnia z brązu w Bawati, w Indjach, czczona przez tubylców. Kobiety miejscowe które spodziewają się potomstwa, modlą się tutaj i składają ofiary.



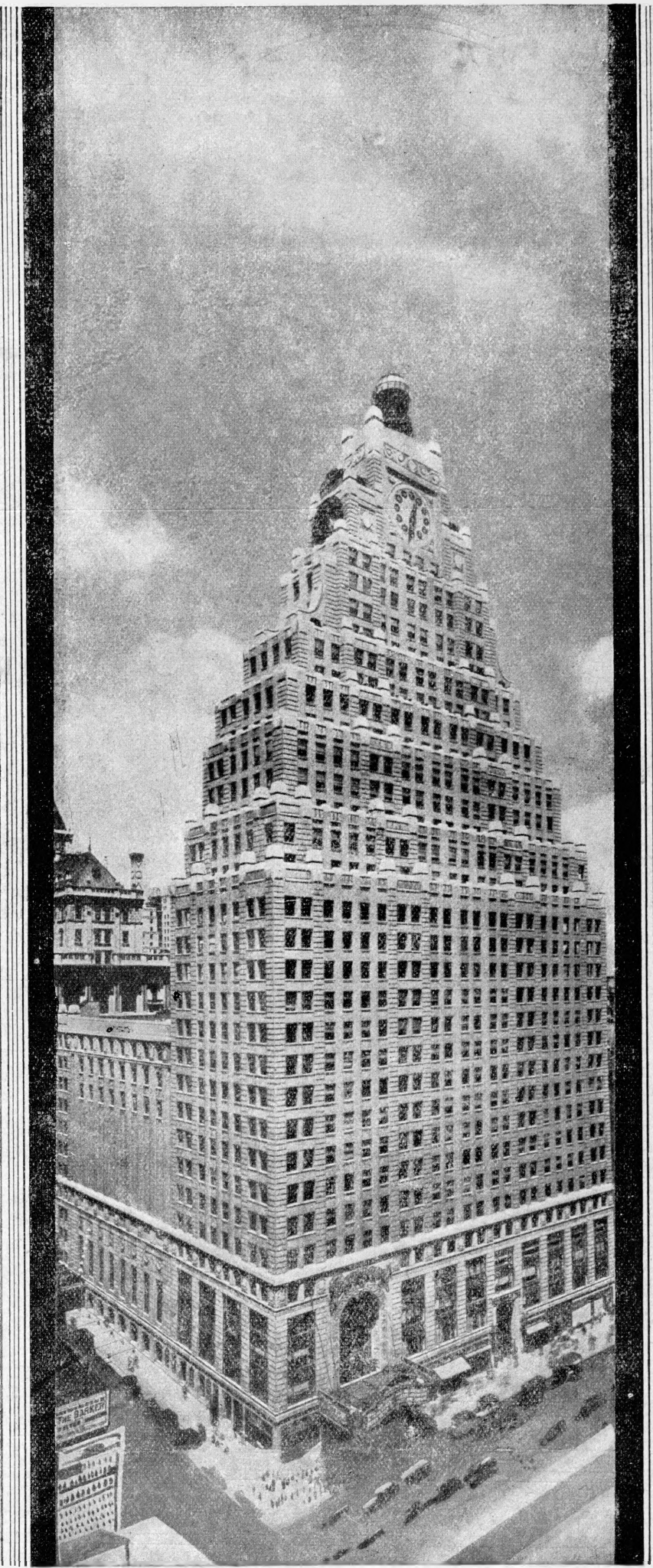
Foka, pisząca na maszynie.



Przedstawicielki krajów europejskich, uczestniczące w konkursie piękności o tytuł „Miss Europy”, który — jak wiadomo — zdobyła węgierka



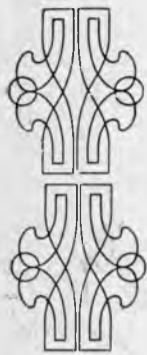
Gdy u nas sroży się zima — w Miami na Florydzie kwitną letnie sporty (tennis na wrotkach)



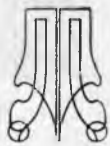
„Drapacz nieba” w Now Yorku, mieszczący biura jednego z przedsiębiorstw filmowych

ZAWODY NARCIARSKIE W ZAKOPNEM

CZY MACIE CZAS,



Simonsen, norweg, instruktor polskich narciarzy



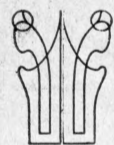
Roszkoszny upadek podczas sa- neczkowania



Wojskowy patrol narciarski „wysokogórski”



Góralka Brońca Polankówna która użyła skała pierwsze miejsce i tytuł mistrzyni Europy



Najpiękniejsze okazy psów rasy św. Bernarda, na wystawie w Londynie

Popieraacie L.O.P.P.

aby czytać wszystko, co wychodzi z druku? Napewno nie macie. Trzeba więc wybierać to co dobre i to, na co kieszonki starczy. Ale jak to zrobić? Otóż wystarczy poświęcić na to 6 groszy tygodniowo, aby zaprenumerować czasopismo literacko-wydawniczo-bibliograficzne

MIESIĘCZNIK KSIĄŻKI

który w 12 numerach dużego formatu da w ciągu roku następującą treść:

- 1) *PORADNIK DLA CZYTAJĄCYCH* — informacje o książkach, bibliografja, streszczenia i recenzje.
- 2) *RUCH LITERACKI* i wydawniczy, prądy, zagadnienia i spory.
- 3) *12 NOWEL* polskich wybitnych autorów.
- 4) *HOLLYWOOD* — powieść Ruperta Hughesa o stosunkach filmowych i karierze gwiazdy kinematograficznej.
- 5) *NOWOŚCI* teatralne i kinematograficzne.
- 6) *ANKIETY* i konkursy z licznymi premjami.

Wszystko to, o ile wpłacone w lutym, TYLKO 3 ZŁOTE ZA CAŁY ROK! Od marca 4 złote rocznie.

Chyba warto pójść na pocztę i wpłacić te 3 złote na Konto P. K. O. 180-70?

WYDAWNICTWO

M. A R C T A

W WARSZAWIE NOWY ŚWIAT 35.

Przyjdź osobiście

albo nadeslij charakter pisma swój lub zainteresowanej osoby. Zakomunikuj imię, rok i miesiąc urodzenia, kawaler, żonaty, wdowiec, ilość osób najbliższej rodziny, a otrzymasz szczegółową analizę charakteru, określenie zalet, wad, zdolności i przeznaczenia. Odpowiedzi na szczerze zadane pytania, tak również horoskop słynnego medjum, M-lle Evigny — bezinteresownie. Lecz na pokrycie kosztów ogłoszeń, wydatków pocztowych i kancelaryjnych dołączyć zł. 2.— (można w znaczkach pocztowych). Osobiście przyjmuje 12—7. Protokoły, odezwy, podziękowania najwybitniejszych osób stolicy do sprawdzenia. — Warszawa, Psycho-gratolog Szyller-Szkolnik, Redakcja „Świt”, Nowowiejska 32 m. 6.

