

# Gazeta Nowska

Abonament miesięczny w ekspedycji 90 groszy, z opłatą pocztową 98 groszy. W razie wypadków, spowodowanych siłą wyższą, przeszkód w zakładzie lub tem podobnych nie przewidzianych okoliczności, wydawnictwo nie odpowiada za dostarczenie pisma, a abonenci nie mają prawa domagać się niedostarczonych numerów lub odszkodowania.

Od ogłoszeń pobiera się za 1-lin. wiersz 15 groszy. Reklamy przed dziełem ogłoszeń wiersz 35 groszy. — „Gazeta Nowska” wychodzi 1 raz tygodniowo a mianowicie w piątek. — Wydawca, drukiem i nakładem Władysława Wesołowskiego w Nowem (Pomorze). Prenumerata płatna z góry. Ogłoszenia płatne natychm. Za redakcję odpow. Władysław Wesołowski, Nowe.

Nr. 22.

Nowe, sobota 2 czerwca 1928 r.

Rok V.

## Odezwa.

W święto Bożego Ciała, dnia 7 czerwca 1928 r. odbędzie się procesja ulicami miasta, wobec tego uprasza Komitet wszelkie Cechy i Towarzystwa tak z sztandarami jak bez sztandarów o wzięcie udziału w procesji.

Po nabożeństwie ustawiają się wszelkie Tow. i Cechy na cmentarzu kościelnym.

**Komitet.**

## Przyszłe stosunki gospodarcze pomiędzy Polską a Litwą.

Wobec rozpoczęcia w Warszawie obrad trzeciej komisji polsko-litewskiej dla spraw gospodarczych i komunikacyjnych, nie od rzeczy będzie zapoznać też czytelników naszych z szeregiem zagadnień, ściśle wiążących się z przyszłymi stosunkami gospodarczymi pomiędzy Polską a Litwą.

Zrazu zaznaczyć wypada, że pomimo braku dotychczas wszelkiego porozumienia, Litwa importuje z Polski przeważnie pośrednio w dużych ilościach przedewszystkiem manufakturę i galanterję łódzką i białostocką, cukier, wszelkiego rodzaju maszyny, oraz węgiel, co najdobitniej świadczy o konieczności nawiązania dla Litwy bezpośrednich stosunków handlowych z Polską.

Dla Litwy bowiem, przeżywającej obecnie poważny kryzys ekonomiczny; dla jej rozkwitu gospodarczego jedną z najdonioślejszych kwestji jest sprawa pozyskania Polski, jako rynku zbytu dla swych produktów rolnych i inwentarskich żywego, mięsa, skór, siemienia lnianego, lnu i innych wyrobów ściśle związanych z rolnictwem.

Niezmiernie charakterystyczny jest fakt, że od szeregu lat nasz bilans handlowy z Litwą jest dodatni i wynosił w tysiącach złotych w roku 1925 + 17,208, w r. 1926 — 16.030 w r. 1927 + 19,722, zaś w I-ym kwartale r. b. + 3.950.

Zamknięta dotychczas od strony Polski a zbyt słaba, by samodzielnie wysiłkiem odnaleźć dalsze rynki zbytu, mając na równi z wszystkimi innymi krajami utrudnione stosunki z Rosją Sowiecką, Litwa zdana jest na łaskę i niełaskę Niemiec.

Świadczą o tem niezmiernie charakterystyczne cyfry, przytoczone przez dyrektora departamentu Ministerstwa Skarbu p. Stefana Starzyńskiego w jego znakomitej i gruntownej pracy o Litwie.

Okazuje się, że 56 procent towarów przywożonych z zagranicy otrzymuje Litwa z Niemiec; około 50 proc. wywozu swego kieruje Litwa do Niemiec. Jaką zaś znikomą rolę w życiu gospodarczym Niemiec odgrywa Litwa, niechaj świadczy fakt, iż wymiana z Litwą w ogólnym obrocie towarowym z Niemiec wyraża się zaledwie liczbą o 2,6 proc.

Zagadnienie Kłajpedy i związanych z niem kwestji komunikacji kolejowej i po Niemnie posiada dla Litwy również pierwszorzędne znaczenie.

Przemysł drzewny w Kłajpedzie, który przed wojną był bardzo znaczny, wobec zatrzymania spławu na Niemnie, przestał niemal

dzisiaj istnieć, tak, że Kłajpeda znajduje się w stanie zupełnego upadku. Znaczenie portu Kłajpedy po wojnie, w porównaniu z ogromnym rozwojem Gdyni i Gdańska zmniejsza się i to wybitnie.

Udział portu Kłajpedzkiego w tonażu zarejestrowanym przy wejściu na Bałtyk, jeżeli porównujemy cztery porty: Gdańsk, Gdynię, Kłajpedę i Królewiec, spadł z 16 proc. w roku 1913 do 8-ju procent w roku 1927 (podobnie jak i udział Królewca z 34,5 proc. do 11,2 proc.) podczas gdy udział Gdańska z 49 proc. wzrósł w tym czasie do 73 proc., zaś udział Gdyni z 0,6 proc. w r. 1924 wzrósł do 8 proc. w r. 1927.

To też słuszna jest konkluzja, do której dochodzi w pracy swej p. Starzyński. Konkluzja ta zaś da się ująć w sposób następujący. Rozwój Kłajpedy związany jest ściśle z dostawą drzewa polskiego; deficytowe dziś koleje litewskie dzięki tranzytowi polskiemu w krótkim czasie stać się mogą dochodowymi.

Nadwyżka zbóż będzie mogła być dostarczana na sąsiedni teren Wileńszczyzny, która dziś pszenicę i żyto sprowadza z odległego Poznania.

Dźwignią rolnictwa litewskiego stałaby się w razie podjęcia normalnych stosunków z Polską — zwykła cen inwentarza żywego i mięsa litewskiego, które dziś są ogromnie tanie i stanowią największą bolączkę litewskiego rolnictwa.

Godzi się też zauważyć, że niezależnie od powyższego Litwa uzyskałaby możliwość eksploatacji znacznych terenów leśnych, na które posiada koncesję na mocy traktatu sowiecko-litewskiego, a których dotychczas nie mogła wykorzystać ze względu na brak tranzytu przez Polskę. Tranzyt zaś, oraz uruchomienie kolei Libawo-Romeńskiej niewątpliwie przyczynią się do ożywienia życia gospodarczego Litwy.

Ogromne znaczenie posiada też unormowanie stosunków gospodarczych z Litwą dla Polski, a specjalnie dla Wileńszczyzny, która ongiś była ośrodkiem handlu hurtowego na północo-wschodzie i obsługiwała, już nie mówiąc o wielkim rynku rosyjskim, dzisiejszą Litwę Kowieńską i Mińszczyznę. Wilno stać się może poważnym ośrodkiem handlu tranzytowego i odzyskać przynajmniej częściowo swą dawną rolę.

Normalnym zaś stosunkom gospodarczym towarzyszyć muszą uregulowane stosunki komunikacyjne, zarówno w drodze spławnej, jak i kolejowej, wreszcie pocztowo-telegraficznej.

## Rozmaitości.

### PRZYTULEK DLA KONI.

W Criklewood w Anglii istnieje dom schroniskowy dla koni, w którym osiemdziesięciu czworonożnych pensjonariuszów, zmęczonych pracowicie spędzonym żywotem, rozmyśla w ciszy i spokoju o trudach pracy, lub o laurach torów wyścigowych. Szlachetni ludzie, zapewniający im szczęśliwe dni starości, czuwają nad nimi i dogadza im. W zeszłym tygodniu odbył się tam bankiet, składający się z marchwi, cukru i innych końskich łakoci. Do bankietu dopuszczeni zostali tak młodzi jak i starzy, pod przewodnictwem „Rogera”, starego konia wojkowego, znalezionego przed dziesięciu laty na jednym z półbitew we Francji. „Roger” zapowiedział jak zwykle początek bankietu, pociągnięciem sznura, wprawiając w ruch dzwon.

### POSKROMIONY WULKAN.

W okolicy Managuy, w Nicaragua wznosi się wulkan Mazaya, u którego stóp żyje ludność uprawiająca ziemię, jak zwykle w pobliżu wulkanu, bardzo żyzną, gdyż ogrzewaną gorącymi, podziemnymi

wyziewami. Niemniej jednak, plony ich padają często ofiarą gazów trujących, unoszących się z krateru. Ludność postanowiła zatem unieszkodliwić wulkan i zwróciła się w tym celu do pewnej grupy niemieckich inżynierów, którzy podjęli się tego zadania. Inżynierowie ci umyślnie wybudowali na kraterze dach metalowy, opatrzony w kłapę bezpieczeństwa, przez którą uchodzą gazy trujące, szkodliwe ich działanie na pola uprawne zneutralizowane zaś będzie poprzednio zapomocą pewnych składników chemicznych, wprowadzanych rurami w głąb wulkanu.

### PLYWAJĄCY KOŚCIÓŁ.

Jeden z prowincjonalnych pastorów norweskich przesłał rządowi w Oslo projekt urządzenia na okręcie kościoła pływającego, motywując tę myśl faktem, że ludność niektórych wysp, położonych w odległości 100 a nawet i więcej kilometrów od brzegu, czyli od najbliższego kościoła, żyje w nieślubnych związkach małżeńskich i nie może chrzczyć swoich dzieci. Okręt - Kościół, projektowany przez owego pastora, odwiedzałby w regularnych odstępach czasu wszystkie te wyspy krzewiąc wiarę wśród ludności, pozbawionej dziś pociechy religijnej. Według wszelkiego prawdopodobieństwa rząd odnieść się przychylnie do próby pastora, zwłaszcza, iż na okręcie znalazłby jednocześnie pomieszczenie wędrowna biblioteka dla dorosłych i dzieci, oraz ambulatorjum z apteką.

### EKSCENTRYCZNOŚCI ELEGANTEK.

W jednej z restauracji w Cannes, słynącej z tego, że dancng odbywa się w wczesnych godzinach zjawiają się damy w najdziwniejszymi zwierzątkami na ramionach, w sakiewkach i kieszeniach. Dotychczas małpy zajmowały miejsce piesków i kotów. Teraz w towarzystwie flirtującej pary znajdują się węże, jaszczurki, króliki. Niedawno jedna z pań wywołała sensację kameleonem, ale prześcignęła ją inna, która zamówiwszy o piątej rano kolację dla siebie i swego towarzysza, wyjęła z sakiewki ogromnego ślimaka i położywszy go na stole zażądała od kelnera, by dla jej ulubienicy przyniósł porcję sałaty.

### LEKTYKA KRÓLOWEJ HETEFERES.

Z Kairu donoszą do gazet angielskich, że po dwuletniej starannej i żmudnej pracy ukończono restaurację lektyki królowej Heteferes [5.000 przed naszą erą] i ustawiono ją w muzeum. Lektyka ta nie ma sobie równej. Powleczone wzorzystym złotem, ma inkrustowane hieroglify ze szczerzego złota. Zrobiona na zamówienie króla Cheopsa dla jej matki, pierwszej damy Egiptu, a odkryta w jej grobie znajdowała się w stanie zupełnego zniszczenia. Drzewo, stanowiące jej szkielet, rozpadło się, zgniło do jednej szóstej pierwotnej objętości. Opierając się więc na doskonale zachowanych zawiasach, fugach i imadłach, zrekonstruowano nowy szkielet drewniany, wsadzając go do złotej powłoki i inkrustując złotem hieroglifami. W lektyce tej królowa siedziała na podłodze z podniesionymi kolanami, a ramiona jej spoczywały na oparciach lektyki, którą niosło na ramionach czterech niewolników.

### ALKOHOL Z WĘGLA.

Wsze'kie próby, uwieńczone zresztą pomyslnymi wynikami, uzyskiwania alkoholu etylowego drogą syntetyczną nosiły dotychczas charakter czysto laboratoryjny, otrzymywane bowiem ilości były wprost znikome. Prawdziwą przeto niespodzianką dla szerszego ogółu był komunikat, odczytany na kongresie chemicznym w Montpellier, a stwierdzający, że zakłady w Bethune produkują obecnie 4 tonny alkoholu dziennie przy fabrykacji koksu. Ponieważ metoda, stosowana dla tego celu w Bethune, jest względnie prosta i o wypróbowanej już skuteczności, przeto uchwalono wprowadzić ją w użycie w innych destylarniach koksowych, co może dać Francji minimum 100.000 tonn alkoholu etylowego, odgrywającego - w połączeniu z benzyną - coraz większą rolę w automobilizmie i lotnictwie.

### NOWA WERSJA GRZECHU PIERWORODNEGO.

Pan Vennel-Coster, członek Królewskiego Towarzystwa Geograficznego w Brukseli, ogłosił drukiem źródłowe dzieło pod tytułem: „Historja miłości Adama i Ewy”, zawierające bardzo oryginalną, wyznać trzeba, wersję grzechu pierworodnego. „Nasi pierwsi rodziciele unieszczęśliwili siebie samych i całą ludzkość nie zjedzeniem zakazanego owocu, ale tem, że wypili sfermentowany sok owoców, w raju rosnących”. Pan Vennel-Coster wydaje się być raczej gorliwym abstynentem, aniżeli poważnym uczonym...

### POLOWANIE Z PŁYTAMI GRAMOFONOWEMI.

Kanadyjscy farmerzy z okolic Quebecu i Ontario, zajmujący się przeważnie hodowlą owiec, ponoszą od dłuższego czasu już dotkliwe bardzo straty, z powodu niebywałego wprost rozmnożenia się wilków. Nawet wielkie obławy, systematycznie urządzone, nie są w stanie wytrzebić tych szkodników, czem do rozpacz doprowadzeni niektórzy hodowcy nosili się z myślą opuszczenia tak niebezpiecznej dla bydła prowincji. Ostatnio wszakże sytuacja uległa znacznej poprawie dzięki oryginalnemu środkowi, zaproponowanemu przez p. Teodora Legaulta, członka parlamentu kanadyjskiego. Za jego mianowicie radą zostało utrwalone na płycie gramofonowej wycie kilku wilków, znajdujących się w miejscowym ogrodzie zoologicznym, poczem aparat z ową płytą, ustawiono nocną porą na skraju lasu i puszczono w ruch. Skutek okazał się zadziwiający, na wycie gramofonowe bowiem zbiegły się całe stada wilków, które padły pod kulami karabinowymi ukrytych w zasadzce farmerów. „Koncert” ten powtórzono wielokrotnie w różnych punktach, najbardziej przez wilków zaludnionych, i dziś owce pasą się już spokojnie ku zadowoleniu hodowców.

### FACECJE KAMPANII WYBORCZEJ.

Louis Barthou, obecny minister sprawiedliwości, posiada erudycję wszechstronną, pozbawioną jednak suchej pedantyczności. Umie więc przytaczać bardzo a propos „prawie” autentyczne anegdoty z bliższej i dalszej przeszłości. I tak, świeżo zakończona kampania wyborcza posłużyła mu za pretekst do opowiedzenia zabawnego incydentu z dziejów drugiego Cesarstwa. Pewien kandydat na deputowanego zanośił do prefekta prośbę o pozwolenie wygłoszenia mowy wyborczej na cmentarzu - był to oczywiście przedstawiciel opozycji rządowej. „Nie pojmuję, w jakim celu pragnie pan to uczynić”, pyta prefekt, zdziwiony oryginalnością żądania. „Ależ to takie proste, panie prefekcie! Dzięki pańskiej interwencji, olbrzymia ilość umarłych oddaje zawsze głosy przeciwko mnie, chciałbym więc tym nieboszczykom, a moim antagonistom zaciekle, przedstawić mój program polityczny...”

### TRANSFUZJA KRWI PRZESZKODA W ZAWARCIU MAŁŻENSTWA.

Przed kilku miesiącami w szpitalu gandawskim leżała panna B., która - naskutek nieszczęśliwego wypadku - utraciła tak wielką ilość krwi, że transfuzja uznana została za jedyny środek, mogący uratować życie chorej. Ofiarował się poddać tej operacji pewien student fakultetu medycznego, i panna B., dzięki transfuzji krwi istotnie wyzdrowiała. W następstwie, „spokrewniona” para zapalała ku sobie wzajemną miłość i zdecydowała nawet jaknajspieszniej pobrać się. Okazało się wszakże, że przelew krwi uważać należy - tak orzekły powagi naukowe z prof. Frytchem na czele - za bezwzględnie przeszkodę w zawieraniu związków małżeńskich pomiędzy „ofiarodawcą” a „odbiorczynią”, gdyż konsekwencje fizjologiczne mogą być fatalne dla potomstwa.

## Odezwa.

W dniu Bożego Ciała to jest w czwartek, dnia 7-go czerwca 1928 r., uprasza się wszystkich Obywateli miasta o udekorowanie domów i wywieszenie chorągwi.

Nowe, dnia 25 maja 1928 r.  
Jabłoński  
burmistrz.

## Obwieszczenie.

W myśl Ust. Wodnej Dz. Ust. 102 art. 21 z r. 1922 jest używanie rzeki do kąpiei dozwolone każdemu bez osobnego pozwolenia władzy, które jest potrzebne wówczas tylko, jeżeli rozchodzi się o zakłady kąpielowe.

Ze względów bezpieczeństwa publicznego ustala się miejsca dla używania kąpiei dla miasta Nowego od ostrogi 14 do 15.

Innych miejsc rzeki Wisły do kąpania używać nie wolno z narażeniem życia własnego.

Zarząd prosi o odpowiednie powiadomienie mieszkańców.

Tczew, dnia 21 maja 1928 r.  
Naczelnik Zarządu:  
(podpis nieczytelny).

Do wiadomości i ścisłego przestrzegania.  
Nowe, dnia 23 maja 1928 r.  
Burmistrz.

## Przetarg publiczny

owocu z alei czereśniowych i wiśniowych na szosach powiatu świeckiego odbędzie się w sobotę, dnia 2-go czerwca 1928 r. o godzinie 9 i pół w Starostwie w Świeciu pokój 11.

Warunki ogłoszone będą przed rozpoczęciem przetargu.

Kaucja licytacyjna 50 zł.  
Starosta.

## Nadzwyczajne zebranie Towarzystwa „Strzeleckiego Nowe”

odbędzie się w sobotę, dnia 2-go czerwca 1928 r. o godz. 8-mej wieczorem w lokalu p. Borkowskiego.

Prawomocne uchwały zapadną bez względu na ilość zebranych członków.

Zarząd.

## Doroczne kręglowanie o króla

połączone z

## Zabawą ogrodową

w ogrodzie p. Borkowskiego

urządza dnia 3 czerwca b. r. o godz. 3 po poł.

## Klub Kręglarzy w Nowem.

Dla gości cenne nagrody w kręglowaniu i strzelaniu do tarczy.

Wieczorem iluminacja ogrodu.

Koncert od godziny 3-ciej po południu do późnego wieczora.

Wstęp od osoby 1,— zł, dla dzieci niżej 14 lat w towarzystwie rodziców wstęp wolny.

W razie niepogody koncert na sali.

Szanowne Obywatelstwo miasta Nowego i okolicy uprzejmie zaprasza

Zarząd.

R. H. B. 4.

W naszym rejestrze handlowym B. zapisano dziś pod nr. 4: ROZMACH fabryka mebli i obróbki drzewa T. z. o. p. w Nowem Pomorze.

Umowę spółkową zawarto dnia 13 listopada 1927 r. Celem spółki jest:

- prorowadzenie nadal przedsiębiorstwa prowadzonego na nieruchomości położonej w Nowem przy ul. Sądowej nr. 21 oraz przy ul. Zduńskiej nr. 9 a zapisanej w księdze wieczystej Sądu Powiatowego w Nowem tom VI karta 163 i tom XI karta 291 przez p. Ryszarda Arensa a przejętego po nim (fabryka mebli)
- obróbka drzewa i handel drzewem, materiałami budowlanymi oraz materiałem opałowym dla Przemysłu i Rolnictwa.

Kapitał zakładowy wynosi 21 000 zł. Wkładka zakładowa każdego wspólnika wynosi 7 000 zł.

Spółkę zastępuje i zobowiązuje na zewnątrz kierownik a w razie mianowania prokurenta kierownik i jeden prokurent łącznie, a w razie mianowania więcej prokurentów także 2 prokurentów łącznie. Wszelkie pisma winny być podpisane przez kierownika a w razie mianowania prokurenta przez kierownika i prokurenta łącznie, względnie przez dwóch prokurentów łącznie pod mechaniczną pieczęcią spółki w brzmieniu nazwy ustalonej w § 1 umowy spółkowej.

Kierownikiem spółki mianowany jest Inż. Albin Małachowski w Poznaniu Siemiradzkiego 11. Prokurentem spółki mianowany jest Jan Saulewicz handlowiec w Nowem ul. Sądowa 21. Wszelkie wymagane ogłoszenia spółki winny nastąpić w „Monitorze Polskim”.

Nowe, dnia 27 marca 1928 r.

Sąd Powiatowy.

## SŁYNNY ASTROLOG robi wspaniałą propozycję

### BEZPŁATNIE

chce Wam powiedzieć



Czy przyszłość Wasza będzie szczęśliwa i jasna. Jakie osiągnięcie powodzenie w miłości, małżeństwie, przedsięwzięciach Waszych, planach i pragnieniach. Możecie również otrzymać wytlómaczenie wielu ważnych zagadnień, które jedynie Astrologja wyjaśnić jest zdolna.

### Czy urodziłeś się pod szczęśliwą gwiazdą?

RAMAH, słynny orientalista i astrolog, którego studia i porady astrologiczne wywołać zdołały istny nawał tysiącznych piśmiennych podziękowań z całego świata, prześle Wam GRATIS, na zasadzie swej nieporównanej metody, jedynie na mocy, udzielonego sobie, Waszego imienia, adresu i ścisłej daty urodzin, astrologiczną analizę Waszej przyszłości, która łącznie „z osobistymi radami” zawierać będzie wskazówki, które Was wprowadzą nietylko w zdumienie, ale w zapał i entuzjazm. „Porady osobiste” zdolne są zmienić bieg Waszego życia. Napiszcie zaraz bez wahania w Waszym własnym interesie — adres: RAMAH, Folio 210 PE, 44, Rue de Lisbonne, PARIS. Nadzwyczajna niespodzianka czeka Was! Jeżeli chcecie, możecie w liście załączyć 1,— w markach pocztowych, które przeznaczone są na pokrycie części kosztów porta i in. Porto do Francji: zł 0,50.

Poszukuj od zaraz

## 5 uczni koszykarskich

Fabryka mebli trzciniowych  
i wiklinowych

A. Frankowski, Nowe.



Dnia 28-go maja 1928 r. zmarł nagle  
członek naszego cechu

mistrz stolarski

## Pan Paweł Czarkowski

przeżywszy lat 64.

Zmarły był przez długie lata członkiem naszego cechu.

Pamięć i zasługi Zmarłego poniesione dla cechu pozostaną nam dlatego w pamięci.

Niech mu ziemia będzie lekka.

## Cech stolarski w Nowem.

## Licytacja.

W poniedziałek, dnia 4 czerwca 1928 r. o godz. 9-tej przed poł. sprzedawać będą w drodze licytacji największej dającym za natychmiastową zapłatę następujące rzeczy i to:

maszyny rolnicze jak manesz, siewczarka, młockarka, grabie głodne, śrutak, widniak i inne, oraz wirówka firmy Alfa, ponadto kilka koni i krów w tem trzy wysoko cielne jałowice, 1 stadnik rasowy, oraz świnię, w tem 4 maciery prośne, uprzejme robocze i wyjazdowe, ponadto różne drążki, drabiny, widły, opaty i t. d., a nadto i rozmaite meble, taksamo wozy robocze i bryczki.

Miejsce sprzedaży u p. Klawonna w Trylu (niżiny) koło szkoły.

### Chojnacki

komornik sądowy przy Sądzie Powiatowym  
w Nowem.

## Biuro

## porad prawniczych

tłómaczeń, przepisowywania na maszynie, reklamacji (podatkowych)

pod firmą

## Ryll i Ska, Nowe ul. Sądowa nr. 24

załatwia szybko, sumiennie i po umiarkowanych cenach wszelkie w powyżej wymieniony zakres wchodzące sprawy, włącznie zastępstwa w sądzie.

### Godziny przyjęć:

od 12 do 2 i od 6 do 8 wieczorem.

## DRUKI

WYKONUJE

W. WESOŁOWSKI.

## Struny, podstawki i kółki

na skrzypce oraz kolofonię

poleca

W. Wesolowski, Nowe.

## Chłopiec

od 16 do 18 lat do pracy  
rolnej potrzebny.

Józef Zawołyński  
Miejski Bochlín.

## Chłopiec

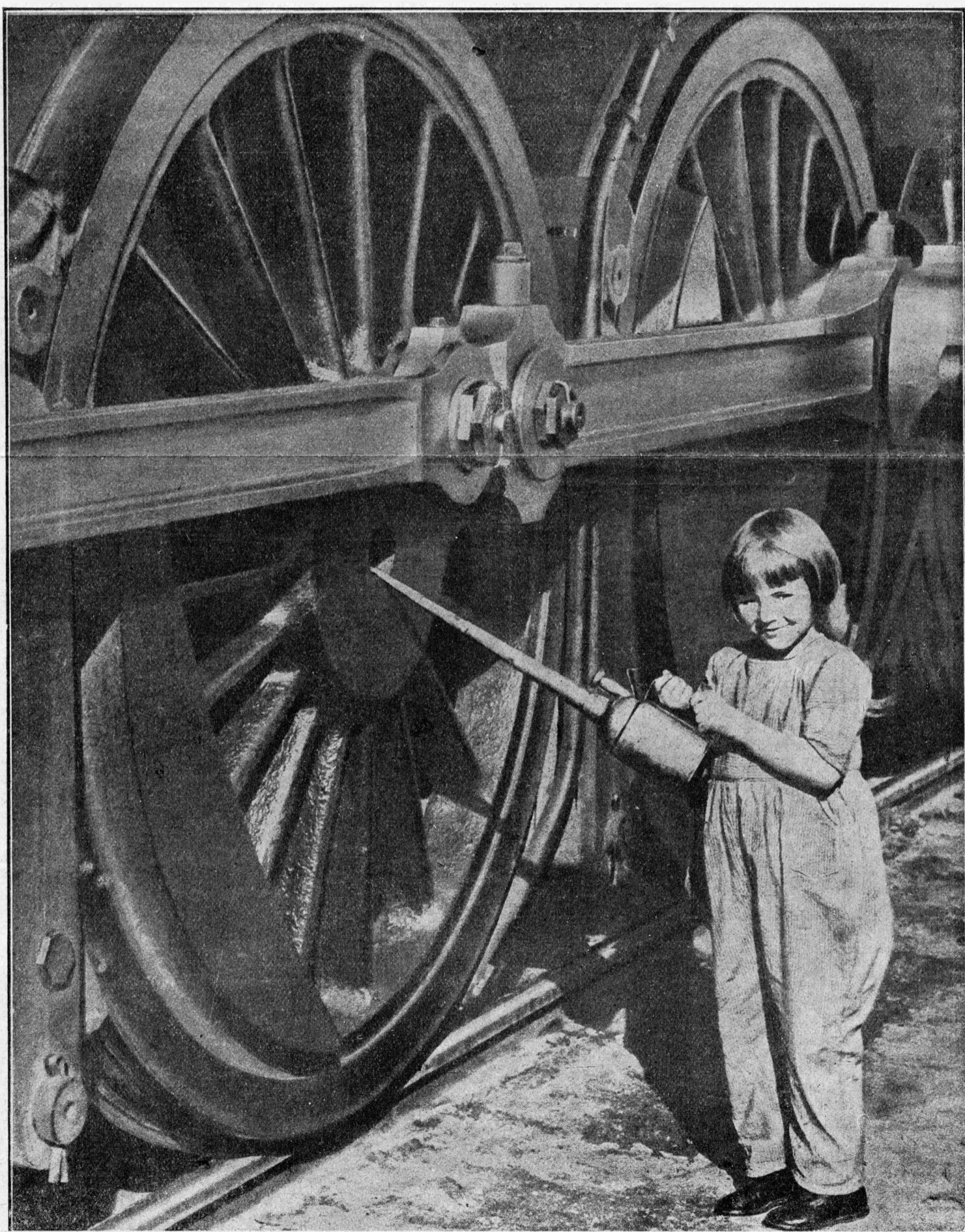
do paszenia krów zaraz po-  
trzebny.

P. Kliwer  
Matawy.

# NASZ DODATEK ILUSTROWANY

NIEDZIELA. 3 CZERWCA 1928 r.

Obrazek niedalekiej przyszłości



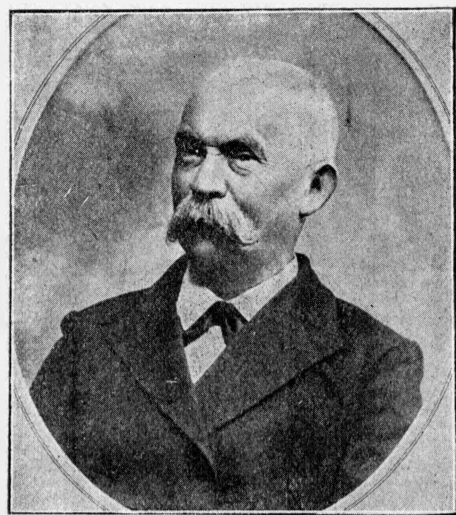
Młody maszynista zna świetnie swą lokomotywę. Co dzień rano bada jej sprawność i z wielką powagą oliwi jej części.



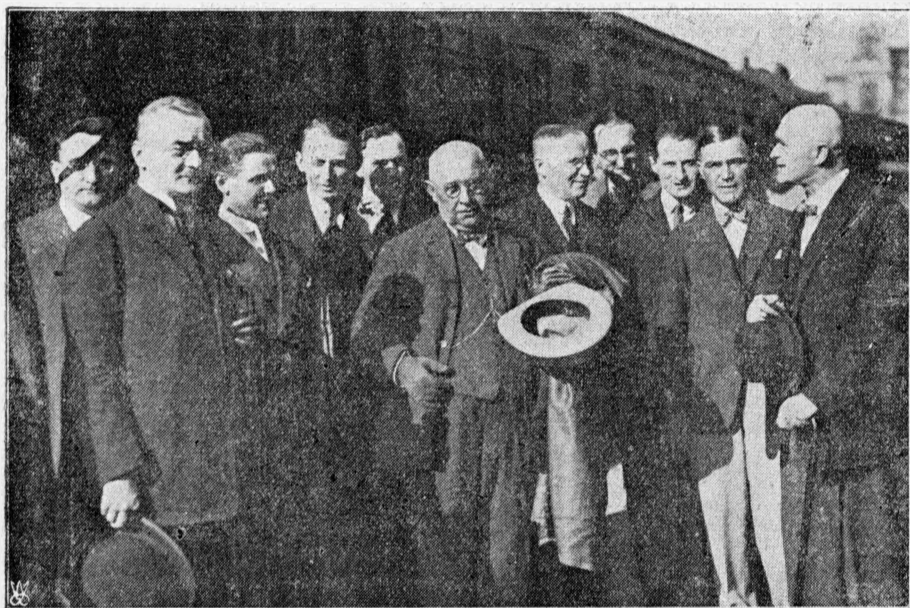
W Warszawie odbyła się uroczysta akademja ku uczczeniu papieża Piusa IX, który w czasie niewoli otaczał Polskę ojcowską opieką.



Poświęcenie sztandaru szkoły Mazowieckiej w Warszawie przez J. E. ks. arcybiskupa Marmaggi.



Ś. p. Feliks Fabiani, zasłużony pedagog, społecznik i patriota. Dla uczczenia 90-iej rocznicy Jego urodzin odbędzie się w Radomsku, gdzie zmarły był właścicielem szkoły, w dniu 29 czerwca r. b. Zjazd Wychowanków tej szkoły.



Do Warszawy przybył znakomity literat czeski Fr. Wendraczek, tłumacz wielu dzieł polskich.



Skład delegacji litewskiej przybyłej do Warszawy: pp.: Zaunius, Norkajtis, Sobolauskas i Stroug.

### Święto przysposobienia wojskowego i wychowania fizycznego w Warszawie



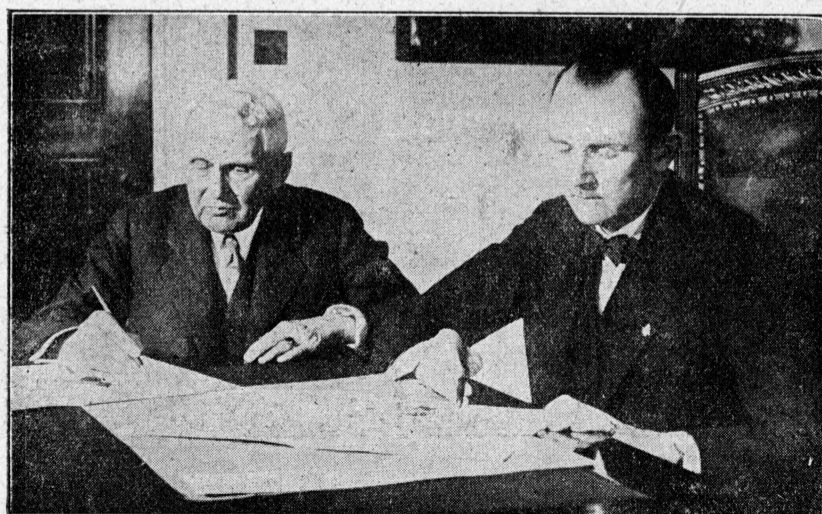
Oddziały kobiece przysposobienia wojskowego na defiladzie.



Defilada wychowanków gimnazjum Giżyckiego przed generalicją.



Znany aktor filmowy francuski Adolf Menjou wstąpił w związku małżeńskie z p. Katarzyną Carver, artystką amerykańską.



Stosunki Niemiec z zagranicą. Sekretarz stanu Kellog podpisuje w Waszyngtonie z ambasadorem niemieckim von Prittwitz traktat arbitrażowy.



Dygas, znakomity tenor polski, koncertuje obecnie w Ameryce.

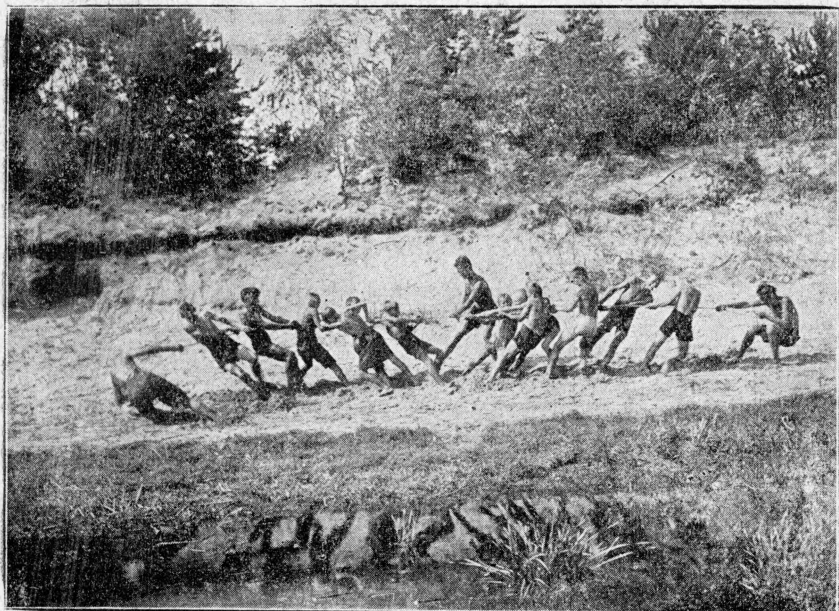


Z tradycyjnych obchodów angielskich: król Jerzy w uroczystym pochodzie kapituły orderu „Łaźni”.

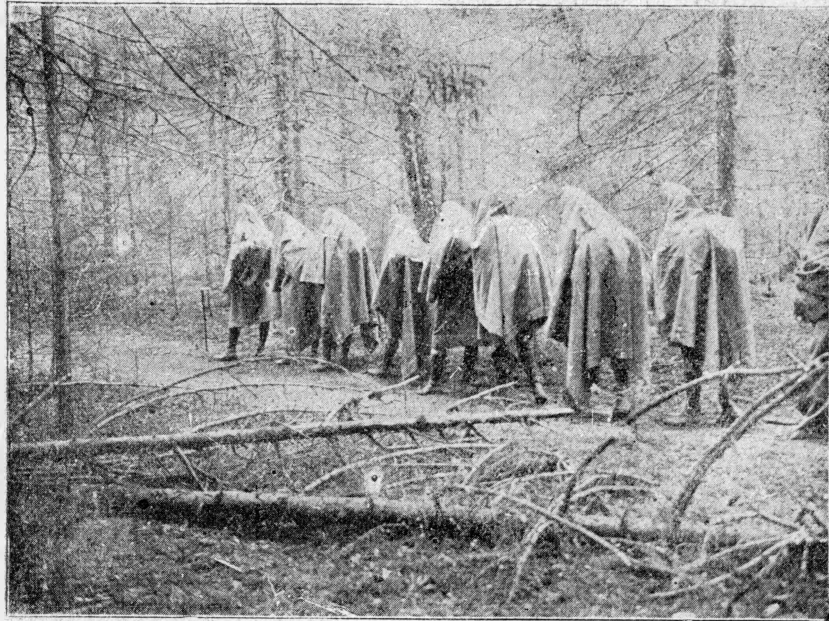


W Monlhery odbyły się wyścigi dziecinnych samochodów. Nagrodę zdobył 3-letni sportsmen.

**Scenki z życia obozowego harcerzy polskich.**



Zabawy sportowe.

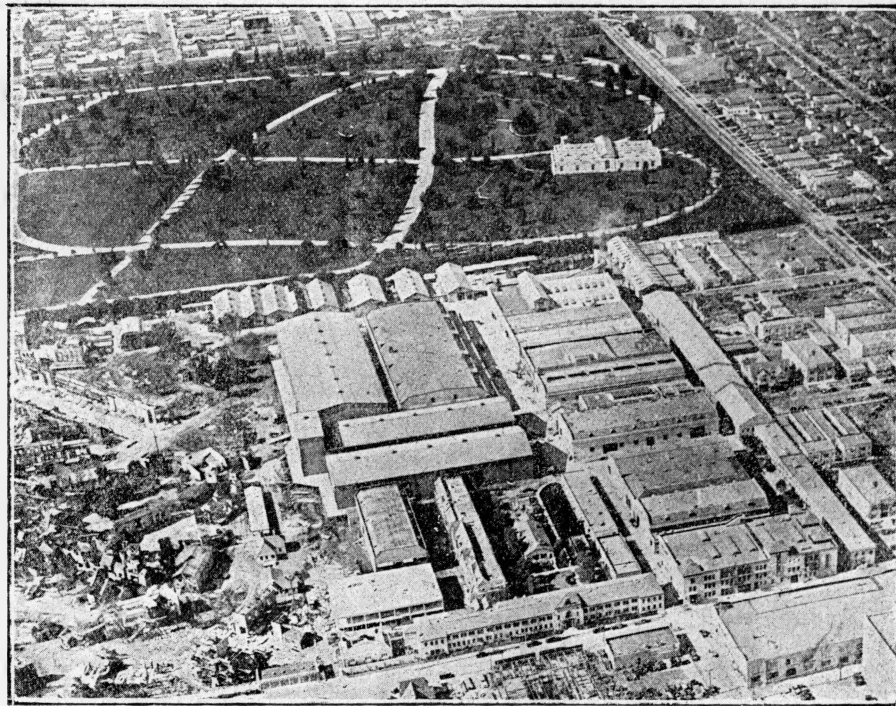


Pod deszczem.

**Hollywood — stolica filmu.**



Szkola dla dzieci, skąd wyjść mają przyszłe gwiazdy filmowe.

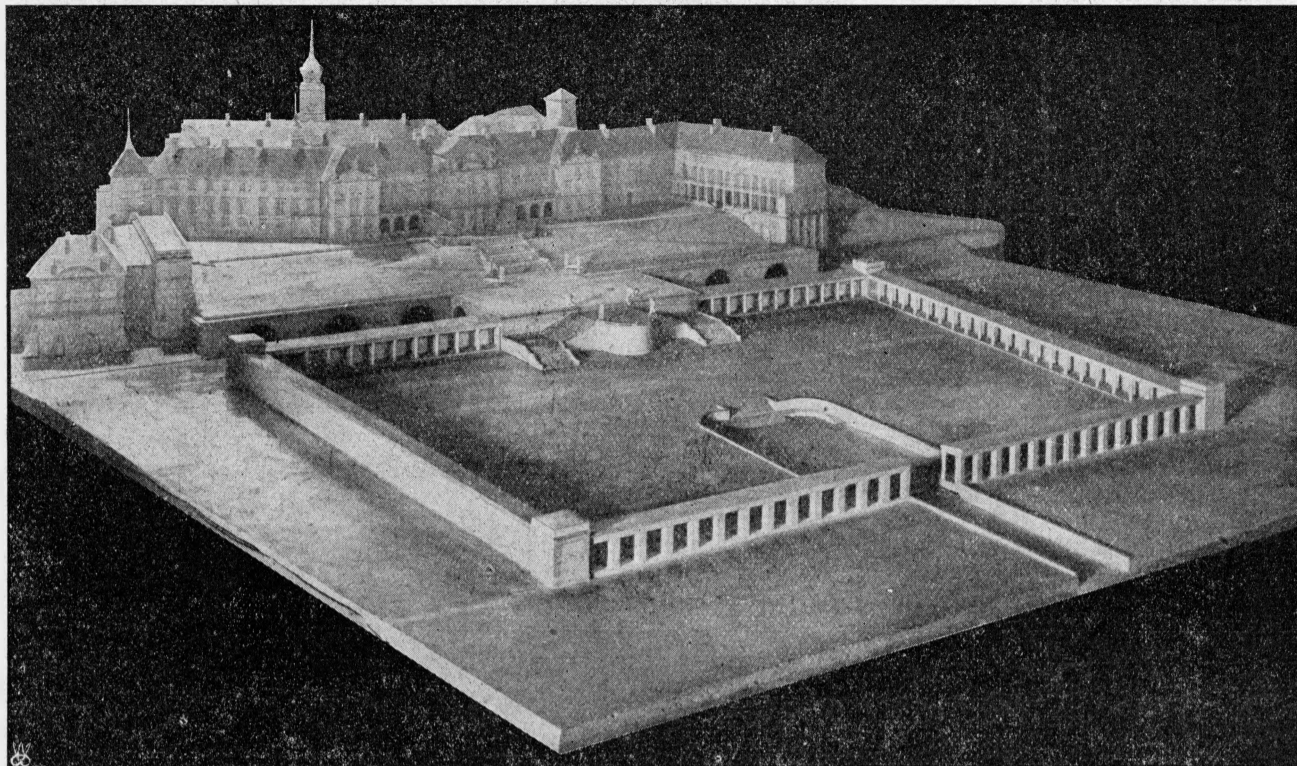


Ogólny widok studja Paramountu daje pojęcie o szalonym rozmachu, z jakim rozwija się środowisko filmu.



Na scenie Teatru Narodowego w Warszawie z wielkim pietyzmem wystawiono sztukę „Majster i czeladnik”, w której święcą tryumf: Lindorfówna, Cwiklińska, Gawlikowski i Frenkiel.

## Jak będzie wyglądała rezydencja Prezydenta Rzeczypospolitej



Plastyczny model projektu przebudowy zamku w Warszawie, wykonany przez prof. Skórewicza.



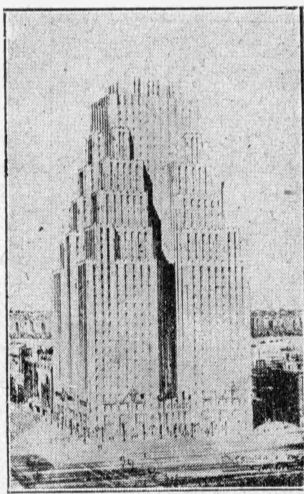
Światowej sławy skrzypek polski Br Huberman, ostatnio występował w Berlinie.



Odoczyneń po pracy w obozie harcerskim.



Halina Zabojkina, uzdolniona solistka zespołu baletowego, tańcami charakterystycznymi zdobyła sobie uznanie prasy i publiczności na gościnnych występach w Poznaniu.



Ogólny widok największego hotelu w New Yorku, który ma 45 pięter wysokości.



Pierwszą nagrodę na konkursie piękności w Brukseli otrzymała polka p. Smolińska.



## OD MYSIEJ WIEŻY DO SAN DOMINGO

Prowadzą nas

### POWIEŚCI HISTORYCZNE J. I. KRASZEWSKIEGO

obejmując całe dzieje Polski we wspaniałym cyklu romansów historycznych, powieści obyczajowych i pamiętników awanturniczych. Czytając je, przeżywamy wszystkie najważniejsze chwile naszej historii: budujemy potęgę Bolesławów, zbawiamy Polskę z Łokietkiem i organizujemy ją z Kazimierzem Wielkim; rozum i energja Jagiellonów wprowadzają w podziw, a śmierć Zygmunta Augusta napawa głębokim smutkiem: idziemy wprawdzie z Batorym pod Psków, zbawiamy pod Wiedniem chrześcijaństwo, ale rozkład Państwa już się zaczyna; szukamy zapomnienia w uciechach epoki Saskiej i staczymy się w przepaść, z której ani cud 3 Maja, ani bohaterstwo Kościuszki wydobyć kraju nie mogą; rozbiory i powstania — ucisk, tułaczka, Sybir.

Wolny obywatel Polski Odrodzonej nie zapomina o swoich dziejach, chce znać obyczaje przodków, ich kłopoty i radości; żąda więc dobrej powieści historycznej; dobrej, to znaczy prawdziwej i zajmującej. Dlatego Zakłady Wydawnicze M. Arcta w Warszawie wybrały z olbrzymiej spuścizny po J. I. Kraszewskim

### 30 powieści historycznych

i wydaje je w 80 tomach na dogodnych warunkach, dostępnych dosłownie dla każdego, kto zamówi od razu cały cykl w prenumeracie. Jeżeli to zrobi przed 1 lipca, to zapłaci za całość zł. 64.— w ciągu 2 lat, czyli

### tylko 80 groszy za tom,

wydrukowany starannie na dobrym papierze, w kolorowej okładce. Po 1 lipca cena za całość będzie zł. 72.—, czyli za tom 90 groszy, a w sprzedaży pojedynczej każdy tom będzie kosztował zł. 1.40 (a więc 80 tomów 112 zł.). Najlepiej więc opłaci się zamówić cały cykl 80 tomów zaraz, tembardziej, że nie trzeba płacić od razu, ale w 8 ratach kwartalnych po zł. 8. (Dla zamawiających po 1 lipca kwartalnie zł. 9).

Pierwszą ratę należy wpłacić na konto P. K. O. 196 przy zamówieniu, następne na 15 dni przed początkiem każdego kwartału.

[Przedpłatę Przyjmuje

**KSIĘGARNIA M. ARCTA**

Warszawa, N.-Świat 55, Konto P. K. O. 196