

08553/28
II

WYDAWNICTWA INSTYTUTU ŚLĄSKIEGO

KAROL STOJANOWSKI

Z BADAŃ NAD ANTROPOLOGIĄ ŚLĄSKA

SKŁAD RASOWY KATOWICKIEJ
MŁODZIEŻY POBOROWEJ



KATOWICE 1937

SKŁAD GŁÓWNY: NASZA KSIĘGARNIA — WARSZAWA

Instytut Śląski w Katowicach

Stowarzyszenie zarejestrowane

wpisane do rejestru stowarzyszeń i związków Urzędu Wojewódzkiego Śląskiego pod Nr 28 na mocy decyzji Wojewody Śląskiego z dnia 15 XII 1933 Nr BP. 182/129.

INSTYTUT ŚLĄSKI ma na celu: a) działalność naukową w zakresie zagadnień, odnoszących się do ziemi i spraw śląskich ze szczególnem uwzględnieniem zagadnień, wynikających z potrzeb chwili bieżącej, b) gromadzenie istniejącego materiału naukowego i szerzenie wiedzy o Śląsku. Środkami działalności Stowarzyszenia są:

- a) przeprowadzanie badań naukowych w wyżej określonym zakresie,
- b) zaznajamianie czynników rządowych i społeczeństwa z wynikami tych badań oraz szerzenie znajomości spraw śląskich przez wydawanie komunikatów, oryginalnych prac naukowych, pism popularnych, urządzenie odczytów, zebrań dyskusyjnych i t. p.,
- c) gromadzenie i utrzymywanie w ewidencji bibliotek, zbiorów i wszelkich materiałów naukowych, należących do zakresu, objętego działalnością Stowarzyszenia.

SKŁAD OSOBOWY WŁADZ INSTYTUTU ŚLĄSKIEGO:

Kuratorium: Dr Michał Grażyński, wojewoda śląski, Karol Grzesik, marszałek Sejmu Śląskiego, Prof. Dr Stanisław Kutrzeba, sekretarz generalny Polskiej Akademii Umiejętności.

Zarząd: Inż. Eugeniusz Kwiatkowski, prezes, Dr Tadeusz Kupczyński, wiceprezes, Dr Aleksander Szczepański, skarbnik, Dr Roman Lutman, sekretarz i dyrektor, Dr Tadeusz Dobrowolski, Prof. Stanisław Ligoń, Jan Przybyła, Ks. Dr Emil Szramek, Mieczysław Zaleski.

Komisja rewizyjna: Dr Adam Kocur, przewodniczący, Inż. Aleksander Ciszewski, Dyr. Stefan Jarnutowski.

SERIA: PAMIĘTNIK INSTYTUTU ŚLĄSKIEGO

- Tom I. Stan i potrzeby nauki polskiej o Śląsku. — Praca zbiorowa pod redakcją Romana Lutmana. Katowice 1936. Stron XX + 525. Cena brosz. zł 15,—, opr. zł 18,—.
- Tom II. Materiały do dziejów Wielkich Katowic (1299—1799), z 5 planami i 13 rycinami. Zebrał i opracował Ludwik Musioł. Katowice 1936. Stron 219. Cena brosz. zł 6,—, opr. zł 8,—.
- Tom III. Stanisław Wasylewski, Na Śląsku Opolskim (w druku).
- Tom IV. Stanisław Berczowski, Przewodnik po województwie śląskim (w druku).

SERIA: ŚLĄSK, ZIEMIA I LUDZIE

- Tom I. Marian Książkiewicz, Zarys geologii Śląska. Z 16 rycinami. Katowice 1936. Stron 65. Cena zł 1,20.
- Tom II. Władysław Marchacz, Krajobraz Śląska Polskiego (z uwzględnieniem przyległych krain). Z 2 mapkami, 2 planami syntetycznymi i 16 rycinami. Katowice 1936. Stron 111. Cena zł 1,50.
- Tom III. Jan Moniak i Edward Stenz, Zarys klimatologii Śląska. Z 6 rycinami. Katowice 1936. Stron 57. Cena zł 1,—.
- Tom IV. Andrzej Battaglia, Górnictwo śląskie. Z 32 rycinami. Katowice 1936. Stron 77. Cena zł 1,20.
- Tom V. Aniela Kozłowska, Szata roślinna województwa śląskiego. Z 28 rycinami. Katowice 1936. Stron 53. Cena zł 1,20.
- Tom VI. Stefan Kaufman i Roman Maryniarczyk, Roboty publiczne w województwie śląskim. Z 24 rycinami i 2 mapkami. Katowice 1937. Stron 70. Cena zł 1,50.

WYDZIAŁ HISTORII I ETNOLOGII

KAROL STOJANOWSKI

POLSKI ŚLĄSK

Z BADAŃ NAD ANTROPOLOGIĄ ŚLĄSKA

ORAZ
SKŁAD RASOWY KATOWICKIEJ
MŁODZIEŻY POWROTCU

Z BADAŃ NAD ANTROPOLOGIĄ ŚLĄSKA



WARSZAWA

WYDZIAŁ HISTORII I ETNOLOGII

WYDAWNICTWA INSTYTUTU ŚLĄSKIEGO

POLSKI ŚLĄSK

ODCZYTY I ROZPRAWY

28



KATOWICE 1937

SKŁAD GŁÓWNY: NASZA KSIĘGARNIA — WARSZAWA

WYDAWNICTWA INSTYTUTU ŚLĄSKIEGO

KAROL STOJANOWSKI

Z BADAŃ NAD ANTROPOLOGIĄ ŚLĄSKA

SKŁAD RASOWY KATOWICKIEJ
MŁODZIEŻY POBOROWEJ



KATOWICE 1937

SKŁAD GŁÓWNY: NASZA KSIĘGARNIA — WARSZAWA

WYDAWALNIA INSTYTUTU SLASKIEGO

KAROL STOLANOWSKI

SKŁAD SLASKI

Z BADAŃ NAD ANTRPOLOGIĄ ŚLĄSKĄ

SKŁAD RASOWY KATOWICKI

MŁODZIEŻ POBOROWI



08553



II
—

SPIS RZECZY

	Str.
Rozdział I. Wstęp	7
Uwagi wstępne, str. 7; Systematyka antropologiczna J. Czekanowskiego, str. 8.	
Rozdział II. Ogół poborowych pod względem rasowym	11
Skład ogółu określonych, str. 11; Wiarogodność określenia materiału, str. 12.	
Rozdział III. Dobór wojskowy	15
Skład rasowy pobranych do wojska, str. 15; Skład kategorii C, D i E oraz wysłanych do szpitalnego orzeczenia, str. 16.	
Rozdział IV. Zróżnicowanie rasowo-etniczne i doборы migracyjne	17
Skład rasowy Polaków, Niemców i Żydów, str. 17; Doборы migracyjne u śląskich Polaków, str. 18; Zjawiska selekcyjne u ludności niemieckiej, str. 19; Miasto jako ujście dla mieszańców, str. 22.	
Rozdział V. Doборы zawodowe	25
Skład rasowy poszczególnych grup zawodowych, str. 25; Bezrobotni pod względem rasowym, str. 26.	
Rozdział VI. Wnioski i zagadnienia	29
Przypisy	30

SPIS TABEL

	Str.
Tabela I. Elementy rasowe i mieszańcy	9
" II. Ogół poborowych rocznika 1915 w Katowicach	11
" III. Skład teoretycznie oczekiwany poborowych z Katowic, obliczony na podstawie sumy elementów, otrzymanych z drugiego przeliczenia	14
" IV. Porównanie składu procentowego ogółu poborowych z poborowymi kategorii A	15
" V. Porównanie składu ogółu poborowych ze składem poborowych C, D, E oraz wysłanych do szpitalnego orzeczenia	16
" VI. Polacy, Niemcy i Żydzi pod względem rasowym	17
" VII. Skład rasowy Polaków urodzonych w Katowicach, na Śląsku polskim oraz na Śląsku opolskim	18
" VIII. Skład rasowy Niemców o niemieckich nazwiskach oraz Niemców o polskich nazwiskach	20
" IX. Skład rasowy ogółu poborowych z Katowic istotnie stwierdzony oraz skład obliczony teoretycznie na podstawie sumy elementów, wynikających z ilości czystych typów	23
" X. Skład rasowy ogółu poborowych z Poznania istotnie stwierdzony oraz skład obliczony teoretycznie na podstawie sumy elementów, wynikającej z ilości czystych typów	24
" XI. Skład rasowy poszczególnych grup zawodowych	25
" XII. Skład rasowy bezrobotnych Polaków	27

ROZDZIAŁ I

WSTĘP

Uwagi wstępne

Celem niniejszej pracy było zorientowanie się w zakresie zjawisk selekcyjnych, przebiegających u ludności miasta Katowic. Jest to dalszy ciąg mojej ankiety antroposocjologicznej, zapoczątkowanej w roku 1930 pracą, ujmującą stosunki poznańskie¹⁾.

W dotychczasowej swojej pracy ograniczałem się do polskiego terytorium nordycznego. Obecnie przechodzę do terytorium laponoidalno-alpejskiego celem przekonania się, czy miasto na tym terytorium podlega tym samym selekcjom.

Rezultaty niniejszej pracy pochodzą z badań nad poborowymi miasta Katowic. Badania te mogłem przeprowadzić dzięki stypendium Senatu Uniwersytetu Poznańskiego, udzielonego mi na skompletowanie materiału do książki pt. „Rasa jako więź społeczna”.

Określiłem pod względem rasowym 456 poborowych rocznika 1915 w czerwcu roku 1936. Określenia rasowe przeprowadziłem na oko, używając za podstawę systematyki rasowej Czekanowskiego²⁾ i jego uczniów. Przy określaniu posługiwałem się także wskaźnikiem głowy, obliczonym dla każdego ze zbadanych. Jedynym wyjątkiem od systematyki Czekanowskiego był typ laponoidalny. Uwzględniłem mianowicie przy określaniu tego typu wyniki pracy W. Koczki³⁾. Koczka, opracowując materiał serbo-łużycki, stwierdził, że typ laponoidalny ulega depigmentacji w zakresie włosów, a zwłaszcza oczu. Prawie połowa laponoidów wykazuje niebieskie odcienie oczu, a także częściowo i jaśniejsze odcienie włosów. Z drugiej zaś połowy tylko 20% posiada oczy piwne, pozostałe zaś 30% cechują oczy przejściowe.

Na analogiczny fakt zwrócił uwagę Czekanowski⁴⁾. Wysunął on przypuszczenie, że mamy tu do czynienia z rozwojowymi zapóźnieniami pigmentacyjnymi, co jednakże w świetle materiału łużyckiego nie wydaje się potwierdzać. Przy określaniu zatem materiału lapo-

noidalnego zaliczałem do tego typu także poborowych o morfologicznym wyglądzie laponoidalnym, ale jaśniej pigmentowanych. Oczywiście, że robiłem to dość ostrożnie, może nawet za ostrożnie.

**Systematyka
antropologiczna
J. Czekanowskiego**

Ponieważ zarówno badania swe opierałem na systematyce J. Czekanowskiego, jak też w całej pracy posługuję się podziałem na rasy, wprowadzonym przez tego uczonego, przeto pozwalam sobie podać podstawowe wiadomości dotyczące jego teorii typów antropologicznych.

Czekanowski⁵⁾ wyróżnia u ludności europejskiej cztery podstawowe rasy i sześć typów mieszanych. Podaję opis tych typów i ras w ujęciu twórcy tego systemu:

Rasę *nordyczną* wyróżnia wzrost wysoki, smukła budowa ciała, krótki tułów, długie kończyny, wąskie dłonie i stopy, biała skóra o różowym odcieniu, jasne popielatawe włosy, niebieskie oczy, wąski nos prosty, wąska podłużna twarz i wydłużona głowa.

Rasę *środkniemnomorską* cechuje dość niski wzrost, dłuższy tułów, śniada skóra, ciemne włosy o kasztanowatym odcieniu, ciemne oczy, dość wąski nos, owalna twarz i bardzo długa głowa.

Rasa *armenoidalna* jest średnio rosta, skórę ma białą matową, włosy i oczy ciemne, skrajnie krótką głowę o płasko ściętej potylicy, długą ku dołowi trójkątnie zwężającą się twarz i wąski a bardzo wydatny, orli nos.

Rasa *laponoidalna* posiada wzrost niski, krępą budowę ciała, małe i szerokie dłonie i stopy, płowo-żółtawą skórę, okrągłą głowę, szeroką i płaską twarz, dość szeroki nos i niskie oczodoły.

Typ *subnordyczny* jest jasno pigmentowany, wykazuje jednak tendencję do odcieni ciemniejszych od przedstawicieli rasy nordycznej. Jest on średniorosły, krótkogłowy, szerokolicy i posiada nos średnio szeroki.

Typ *dynarski* odznacza się skórą jasną, ciemnymi włosami i szeroką skalą odcieni oczu, wysokim wzrostem, krótkogłowością, długą twarzą, wąskim nosem garbatym, smukłą budową ciała i wielkimi stopami.

Typ *północno-zachodni* cechuje jasna, często piegowata skóra, dysharmonijna pigmentacja oczu i włosów, głowa wydłużona, długa, dość szeroka twarz, oraz wąski nos, wzrost wysoki o wielkiej skali wahań i smukła budowa.

Typ litoralny nie różni się pod względem pigmentacji od śródziemnomorców, jest natomiast wyższy, o cięższej budowie ciała, pośredniogłowy z twarzą szerszą i nosem szerokawym.

Typ sublapoidalny albo presłowiański jest dość niskorosły, o oczach piwnych a niekiedy i jaśniejszych, włosach czarnych lub szatynowych, skórze płowej, głowie wydłużonej, twarzy szerokiej i szerokim nosie.

Typ alpejski posiada skórę dość jasną, włosy ciemne, oczy piwne, twarz średniogłową, dość wąski nos, głowę okrągłą i wzrost niski.

Badania Czekanowskiego i jego uczniów stwierdziły, że przynależność rasowa dziedziczy się wedle praw dziedziczności Mendla. Na skutek tedy dziedziczenia się przynależności rasowej obserwujemy w każdej europejskiej populacji cztery elementy rasowe oraz sześć ich mieszańców. Genetyczne ustosunkowanie się ras i ich mieszańców przedstawia poniższa tabela:

TABELA I
Elementy rasowe i mieszańcy

Elementy rasowe	Nordyczny	Śródziemnomorski	Laponoidalny	Armenoidalny
Nordyczny	—	Północno-zachodni	Subnordyczny	Dynarski
Śródziemnomorski	Północno-zachodni	—	Sublapoidalny	Litoralny
Laponoidalny	Subnordyczny	Sublapoidalny	—	Alpejski
Armenoidalny	Dynarski	Litoralny	Alpejski	—
Elementy rasowe	Mieszańcy			

Przyjmując, że cztery podstawowe rasy europejskie dziedziczą się wedle praw Mendla oraz zakładając, że poza nimi nic innego w danej populacji nie występuje, ustaliliśmy sobie przy tym, że mieszanina jest złożona z ilości a osobników elementu nordycznego, ilości e osobników elementu śródziemnomorskiego, ilości h osobników elementu armenoidalnego oraz ilości l osobników elementu laponoidalnego, możemy mieszaninę rasową przedstawić w równaniu:

$$a + e + h + l = 1$$

Mieszanina taka po wykrzyżowaniu nieskomplikowanym przez procesy selekcyjne da nam populację o składzie:

$$(a + e + h + l)^2 =$$

$$a^2 + 2ae + e^2 + 2ah + 2eh + h^2 + 2al + 2el + 2hl + l^2 = 1$$

W powyższym wzorze populacji wykrzyżowanej:

a^2	oznacza	liczność	typu	nordycznego
e^2	"	"	"	śródziemnomorskiego
h^2	"	"	"	armenoidalnego
l^2	"	"	"	laponoidalnego
$2ae$	"	"	"	północno-zachodniego
$2ah$	"	"	"	dynarskiego
$2eh$	"	"	"	litoralnego
$2al$	"	"	"	subnordycznego
$2el$	"	"	"	sublaponoidalnego
$2hl$	"	"	"	alpejskiego

Na skutek tedy tego, że populację da się przedstawić w formie równania, możemy zawsze obliczyć jej skład rasowy o ile nie popełnimy błędów w określaniu rasowym poszczególnych osobników, lub o ile nie natrafimy na komplikacje ilościowe, spowodowane zjawiskami selekcyjnymi.

ROZDZIAŁ II

OGÓŁ POBOROWYCH POD WZGLĘDEM RASOWYM

**Skład ogółu
określonych**

Najpierw rozpatrzmy skład rasowy ogółu poborowych bez względu na narodowość czy zawód społeczny. Skład ten przedstawia tabela II.

TABELA II

Ogół poborowych rocznika 1915 w Katowicach

T y p y	Licznebn.	%
Nordyczny α	27	5,92
Sublaponoidalny β	47	10,31
Subnordyczny γ	138	30,27
Dynarski δ	55	12,06
Alpejski ω	99	21,71
Litoralny ρ	14	3,07
Północno-zachodni τ	25	5,48
Laponoidalny λ	33	7,24
Armenoidalny χ	7	1,54
Mieszkańcy i nieokreśleni	11	2,41
Razem	456	100,01

Według tego zestawienia na pierwszym miejscu grupy miejskiej w Katowicach stoi typ subnordyczny, dochodząc prawie do jednej trzeciej całości. Następnym co do ilości okazał się typ alpejski, przynoszący jedną piątą część całości. Typy dynarski i sublaponoidalny tworzą dalszą piątą część całości, rozbiegając ją pomiędzy siebie prawie po połowie. Ludzi typu laponoidalnego znalazłem powyżej siedmiu procent. Reszta typów, z czystym typem nordycznym na czele, ogranicza się do małej ilości procentowej.

Średnia wskaźnika głowy dla całego omawianego materiału wynosi: 84,82. Mydlarski⁶⁾ w swym zestawieniu podaje dla Katowic wskaźnik głowy 84,72.

**Wiarogodność
określenia
materiału**

Zajmijmy się teraz wiarogodnością określenia materiału na oko, w danym wypadku materiału katowickiego. Jest to sprawa o tyle ważna, że budzi pomiędzy antropologami dość różne sądy, poczynawszy od entuzjastycznego uznania aż do bardzo ostrej krytyki. Warto tedy w miarę możliwości zdać sobie sprawę z tego, czy trud włożony w określanie na oko opłaca się i czy daje wyniki.

Kontrolę prawidłowości określenia populacji przeprowadzamy, konfrontując je z prawem liczości typów oraz prawem średniej antropologicznej, wysuniętymi przez Czekanowskiego⁷⁾. Ponieważ w określonym przeze mnie materiale mamy do czynienia z Polakami, Niemcami oraz z Żydami, składającymi się jedynie z europejskich typów rasowych, przeto możemy poddać analizie rasowej cały ogół poborowych. Ilość typów podstawowych obliczamy w danym wypadku na podstawie następujących równań:

$a^2 = 0,0592$	z przytoczonych obok	$a = 0,2433$
$l^2 = 0,0724$	równań obliczamy	$l = 0,2691$
$h^2 = 0,0154$		$h = 0,1241$
$e^2 + 2ae + 2eh + 2el = 0,1886$		$e = 0,1340$
	$a + l + h + e$	$= 0,7705$

Z obliczenia powyższego wynika, że omawiana seria nie odpowiada prawu liczości typów. Może to być wynikiem złego określenia poszczególnych poborowych albo też konsekwencją specjalnych doborów miejskich. Że doборы takie działają dość intensywnie, miałem sposobność stwierdzić, analizując stosunki poznańskie⁸⁾.

W danym wypadku należy się jednak liczyć także i z przesunięciami w określaniu. Jak już wspominałem, nie zdawaliśmy sobie do niedawna sprawy z częściowej depigmentacji elementu laponoidalnego. Przy określaniu katowickiej młodzieży poborowej wziąłem wprawdzie pod uwagę wyniki pracy Koczki, dotyczące depigmentacji tego elementu, ale być może zaliczyłem jaśniejsze osobniki tego typu do typu alpejskiego względnie subnordycznego. Fakt niespodziewanego występowania jaśniejszych pigmentowanych laponoidów może jeszcze wprowadzić i inne zaburzenia w stosunki ilościowe typów rasowych, zwłaszcza na terytorium laponoidalnym. Gdyby jasna pigmentacja laponoidów nie była związana z wiekiem, to w konsekwencji moglibyśmy mieć także i jasny typ alpejski. Typ ten byłby trudny do odróżnienia od typu subnordycznego. W wyniku tedy tych wszystkich

przyczyn skład rasowy wedle określenia na oko przedstawiałby jedynie ustosunkowanie się fenotypów i różniłyby się od istotnego składu rasowego, składu genotypowego.

Mając to wszystko na uwadze, obliczymy skład rasowy przy następujących założeniach. Przypuszczamy mianowicie, że zarówno typ nordyczny jak też północno-zachodni oraz inne typy długo- i pośredniogłowe zostały wyróżnione poprawnie. Przypuszczamy, że typy armenoidalny i dynarski uległy częściowemu pomieszaniu. Tak samo pewne przesunięcia mogły zajść przy określaniu typu laponoidalnego, alpejskiego i subnordycznego. Przy takich założeniach sumę elementów zasadniczych obliczamy z następujących równań:

$$\begin{array}{rcl}
 a^2 = 0,0592 & \text{z przytoczonych obok} & a = 0,2433 \\
 h^2 + 2ah = 0,1360 & \text{równań obliczamy} & h = 0,1985 \\
 l^2 + 2al + 2hl = 0,5922 & & l = 0,4456 \\
 2ea = 0,0548 & & e = 0,1126 \\
 \hline
 a + h + l + e = 1,0000
 \end{array}$$

Analizę tę potwierdza także rachunkowo obliczenie średniej wskaźnika głównego:

$$\begin{array}{rcl}
 12al = 1,3010 & & 68,5e = 7,71 \\
 12ah = 0,5795 & & 76a = 18,49 \\
 7,5ae = 0,2055 & & 88(h + l) = 56,68 \\
 \hline
 2,0860 & & 82,88 \\
 & & \hline
 & & 2,09 \\
 & & \hline
 \text{Wskaźnik na czaszce} = 84,97 \\
 \text{Wskaźnik głowy} = 85,17 \\
 \text{Średnia stwierdzona} = 84,82 \\
 \hline
 & & - 0,35
 \end{array}$$

Jakkolwiek seria poborowych odpowiada przy powyższych założeniach prawu liczości typów oraz prawu średniej antropologicznej, to fakt ten jednak nie wyjaśnia w sposób definitywny składu rasowego serii. W danym bowiem wypadku, posługując się jedynie wskaźnikiem głowy, nabieramy przez powyższe przeliczenia tylko pewności, że oddzieliliśmy udatnie typy krótkogłowe od typów pośrednio- i długogłowych. Posługując się jedynie tym wskaźnikiem, nie możemy w naszym wypadku przy kontroli całkiem pewnie odróżnić typu laponoidalnego i armenoidalnego od ich krótkogłowych mieszanców, gdyż w zakresie wskaźnika głównego typy te na skutek dominacji nie różnią się pomiędzy sobą.

Gdyby przypuścić, że skład rasowy poborowych katowickich jest istotnie taki, jak to wyżej obliczyliśmy, to teoretycznie oczeki-

wany skład procentowy serii wyglądałby tak, jak w tabeli III. Zestawienie to wskazuje, że w składzie stwierdzonym mamy nadwyżki typów subnordycznego, alpejskiego i dynarskiego, a niedobory laponoidalnego i armenoidalnego.

TABELA III

Skład teoretycznie oczekiwany poborowych z Katowic, obliczony na podstawie sumy elementów, otrzymanych z drugiego przeliczenia

T y p y	Stwierdzono %	Teoretycznie oczekiwano %	Różnica %
Nordyczny	5,92	5,92	—
Sublaponoidalny	10,31	10,04	+0,27
Subnordyczny	30,27	21,68	+8,59
Dynarski	12,06	9,66	+2,40
Alpejski	21,71	17,69	+4,02
Litoralny	3,07	4,47	—1,40
Północno-zachodni	5,48	5,48	—
Laponoidalny	7,24	19,86	—12,62
Armenoidalny	1,54	3,94	—2,40
Śródziemnomorski	—	1,27	—1,27
Mieszkańcy i nieokreśleni	2,41	—	+2,41
Razem	100,01	100,01	

Nie ulega jednak wątpliwości, że powyżej obliczony skład rasowy różni się dość poważnie od istotnego ustosunkowania się typów w omawianej serii. Nie wydaje mi się bowiem, abym istotnie określił tylko co trzeciego człowieka laponoidalnego, jako przynależnego do tej rasy. Biorąc pod uwagę analogię ze stosunkami łużyckimi, można by przypuścić, że w Katowicach można by się liczyć z jakie 10—12% laponoidów. Wszak u Łużyczan mniej lub więcej depigmentowanych laponoidów obserwowano około połowy ich ilości. Ponieważ przy określaniu wziąłem pod uwagę wyniki W. Koczki, dotyczące depigmentacji elementu laponoidalnego, przeto trudno przypuszczać, abym tak niedocenił tego elementu, jakby to wynikało z obliczeń. Widocznie tedy mamy tu do czynienia z działaniem doborów miejskich. O tym jednakże szczegółowiej pomówimy w rozdziale dotyczącym doborów.

ROZDZIAŁ III

DOBÓR WOJSKOWY

Dotychczasowe badania antropologiczne w Polsce stwierdziły działanie mniej lub więcej silnego doboru wojskowego względnie poborowego. Przypatrzmy się, jak ten dobór działa w serii katowickiej.

Skład rasowy pobranych do wojska

Skład rasowy pobranych do wojska przedstawia tabela IV. Porównując ją ze składem ogółu poborowych, dochodzimy do przekonania, że w danym wypadku dobór ten działa bardzo słabo, nie dokonywując zbyt wielkich przesunięć w składzie rasowym poborowych, zdatnych do liniowej służby wojskowej. Większą jedynie

TABELA IV

Porównanie składu procentowego ogółu poborowych z poborowymi kategorii A

T y p y	Ogół poborowych w %	Kategoria A w %	Różnica w %
Nordyczny	5,92	5,94	—0,02
Sublaponoidalny	10,31	10,31	—
Subnordyczny	30,27	31,25	—0,98
Dynarski	12,06	10,94	+1,12
Alpejski	21,71	21,25	+0,46
Laponoidalny	7,24	7,19	+0,05
Armenoidalny	1,54	1,25	+0,29
Litoralny	3,07	3,44	—0,37
Północno-zachodni	5,48	5,63	—0,15
Nieokreśleni i mieszańcy	2,41	2,81	—0,40
Razem	100,01	100,01	

nadwyżkę u poborowych kategorii A spotykamy u typu subnordycznego, podczas gdy większe niedobory u zdatnych do służby wojskowej wykazują typy dynarski i alpejski. Typ sublaponoidalny dostarcza ide-

alnie tak wysokiego procentu zdalnych do służby wojskowej, jaki spotykamy u ogółu poborowych. Jest to w porównaniu z wynikami poznajskimi⁹⁾ pewnego rodzaju niespodzianka. Tam bowiem zespół, ujęty jako zespół sublaponoidalny (presłowiański), okazał wybitną zdarność do wojska. Tymczasem w Katowicach już na oko wyrobiłem sobie wrażenie jakby pewnego rodzaju degeneracji typu sublaponoidalnego. W danej chwili degenerację tę trudno mi jest wyjaśnić. Nie wyjaśnia go bowiem bardzo prawdopodobny fakt zaliczenia przeze mnie w Poznaniu do zespołu presłowiańskiego większości typu północno-zachodniego. Typ północno-zachodni przecież, wyodrębniony w Katowicach udrotnie, nie wykazuje zbyt wielkiej nadwyżki u poborowych kategorii A.

**Skład kategorii
C, D i E oraz
wysłanych do
szpitalnego
orzeczenia**

O wiele bardziej aniżeli pobrani do wojska różnią się od ogółu poborowych niepobrani. (Odroczonych jako serii w obecnym roku niezbyt licznej nie rozpatruję.) W świetle tych różnic okazuje większą wartość poborową typ litoralny, sublaponoidalny i subnordyczny, wszystkie zaś typy krótkogłowe, typ nordyczny i typ północno-zachodni wykazują pewne nadwyżki w serii niepobranych do liniowej służby wojskowej.

TABELA V

Porównanie składu ogółu poborowych ze składem poborowych C, D, E oraz wysłanych do szpitalnego orzeczenia

T y p y	Ogół poborowych w 0/0	Kategoria C, D, E. oraz szpital w 0/0	Różnica w 0/0
Nordyczny	5,92	6,45	—0,53
Sublaponoidalny	10,31	8,87	+1,44
Subnordyczny	30,27	29,03	+1,24
Dynarski	12,06	14,52	—2,46
Alpejski	21,71	22,58	—0,87
Laponoidalny	7,24	8,07	—0,83
Armenoidalny	1,54	2,42	—0,88
Litoralny	3,07	0,81	+2,26
Północno-zachodni	5,48	5,65	—0,17
Nieokreśleni i mieszańcy	2,41	1,61	+0,80
Razem	100,01	100,01	

ROZDZIAŁ IV
ZRÓŻNICOWANIE RASOWO-ETNICZNE I DOBORY
MIGRACYJNE

W świetle własnowolnych zeznań poborowych, dotyczących ich narodowości, stwierdziłem: 393 (86,18%) Polaków, 46 (10,09%) Niemców, 16 (3,51%) Żydów oraz 1 (0,22%) Rusina. Przypatrzmy się składowi rasowemu wszystkich trzech grup narodowych.

**Skład rasowy
Polaków, Niem-
ców i Żydów**

Skład rasowy Polaków, Niemców i Żydów przedstawia tabela VI. Zestawienie to wskazuje, że Niemcy mają trzykrotnie tak liczny udział rasy nordycznej jak Polacy, Polacy natomiast wykazują większy procent typu subnordycznego, który u nich zapełnia lukę z niedoboru typu nordycznego. Poza tym serie polska

TABELA VI
Polacy, Niemcy i Żydzi pod względem rasowym

T y p y	Polacy		Niemcy		Żydzi	
	Licz.	%	Licz.	%	Licz.	%
Nordyczny	20	5,09	7	15,22	—	—
Sublaponoidalny	42	10,69	5	10,87	—	—
Subnordyczny	127	32,33	10	21,74	1	6,25
Dynarski	47	11,96	5	10,87	3	18,75
Alpejski	84	21,37	11	23,91	4	25,00
Laponoidalny	29	7,38	3	6,52	1	6,25
Armenoidalny	4	1,02	—	—	3	18,75
Litoralny	9	2,29	3	6,52	2	12,50
Północno-zachodni	23	5,85	1	2,17	1	6,25
Nieokreśleni, mieszańcy	8	2,04	1	2,17	1	6,25
Razem	393	100,01	46	99,99	16	100,00

i niemiecka nie wykazują większych różnic, zwłaszcza w zakresie dość licznie występujących w obu seriach typów.

Nieliczna seria żydowska jest dość ciekawa. Cechuje ją brak typu orientального i jego mieszańców. Fakt ten jest o tyle ciekawy,



że poborowi Żydzi nie pochodzą ze Śląska, ale z innych dzielnic Polski. Są więc zatem jakby pewnego rodzaju awangardą na Śląsku. Wyglądałoby więc na to, że w awangardzie tej biorą udział Żydzi bardziej podobni do aryjskiego otoczenia. Mimo to element nordyczny odgrywa w serii żydowskiej dość nikłą rolę. Na pierwszym natomiast miejscu stoi element armenoidalny ze swoimi mieszkańcami.

**Dobry migra-
cyjne u śląskich
Polaków**

Olbrzymia większość polskiej serii to Ślązacy, składający się z trzech grup: urodzonych w Katowicach, urodzonych na Śląsku polskim, oraz urodzonych na Śląsku opolskim. Skład rasowy wszystkich tych grup przedstawia tabela VII.

TABELA VII

Skład rasowy Polaków urodzonych w Katowicach, na Śląsku polskim oraz na Śląsku opolskim

T y p y	Urodzeni w Katowicach		Urodzeni na Śląsku polskim		Urodzeni na Śląsku opolskim	
	Licz.	%	Licz.	%	Licz.	%
Nordyczny	13	5,26	1	2,27	1	1,67
Sublaponoidalny	28	11,34	6	13,64	5	8,33
Subnordyczny	83	33,60	17	38,64	15	25,00
Dynarski	27	10,93	3	6,82	14	23,33
Alpejski	50	20,24	14	31,82	14	23,33
Laponoidalny	20	8,10	2	4,55	4	6,67
Armenoidalny	3	1,22	—	—	1	1,67
Litoralny	6	2,43	1	2,27	1	1,67
Północno-zachodni	12	4,86	—	—	4	6,67
Nieokreśleni, mieszańcy	5	2,02	—	—	1	1,67
Razem	247	100,00	44	100,01	60	100,01

Skład rasowy poborowych urodzonych w Katowicach, reprezentując skład starych Katowic, nie różni się zbyt od ogółu poborowych, gdyż stanowi jego trzon. Jest to oczywiście wynik przychodźstwa Polaków do Katowic przed rokiem 1915. Dwie następne serie przedstawiają imigrację ze Śląska polskiego i Śląska opolskiego.

Skład imigrantów ze Śląska polskiego różni się bardzo poważnie od składu urodzonych w Katowicach. W serii, pochodzącej ze Śląska polskiego, spotykamy nadwyżki typów alpejskiego, subnordycznego i sublaponoidalnego przy niedoborach typów pozostałych. Poza tym nie sposób nie zauważyć, że emigracja ze Śląska do Kato-

wic porywa w większej mierze typy mieszane, aniżeli elementy rasowe w ich czystej postaci.

Jeszcze ciekawsza jest seria ze Śląska opolskiego. I tutaj również obserwujemy mniejszą ilość czystych typów tak samo jak u emigrantów ze Śląska polskiego. Poza tym jednak występują różnice w stosunku do serii poprzedniej. U emigrantów ze Śląska opolskiego nagromadziła się przede wszystkim nadmierna ilość typu dynarskiego. W porównaniu ze serią urodzonych w Katowicach spotykamy u Opolan więcej jak dwukrotną ilość ludzi dynarskich. Nadwyżkę tę trudno byłoby wyjaśnić momentami natury antropograficznej. Nie jest bowiem prawdopodobnym, aby na Śląsku opolskim było więcej typu dynarskiego aniżeli na Śląsku polskim. Jest wysoce prawdopodobnym, że jest raczej odwrotnie.

Wytłumaczenie tego faktu możemy znaleźć w charakterze emigracji ze Śląska opolskiego. Trzeba pamiętać, że urodzeni na Śląsku opolskim to są przeważnie dzieci optantów, w głównej mierze powstańców górnośląskich oraz polskich działaczy, którym w Niemczech było za ciasno. Imigranci zatem z Opola reprezentują emigrację polityczną, podczas gdy imigranci ze Śląska polskiego tworzą klasyczną emigrację ekonomiczno-zarobkową. Jeśli się uwzględni buntowniczy rys w charakterze człowieka dynarskiego, z drugiej zaś tak u niego podkreślany przez niemieckich uczonych rys odwagi i dzielności żołnierskiej, to udział tego typu w emigracji politycznej, obejmującej powstańców, nie powinien nas zbytnio dziwić.

Zjawiska selekcyjne u ludności niemieckiej

Celem zorientowania się w mechanizmie asymilacji i wynaradawiania oraz celem stwierdzenia składu rasowego niewątpliwie niemieckiej ludności Śląska, podzieliłem serię niemiecką na Niemców o nazwiskach niemieckich oraz Niemców o nazwiskach polskich. Ci ostatni są oczywiście wynaradawianymi Polakami, a ich skład rasowy powinien nam dać wskazówki co do mechaniki rasowej procesu germanizacji Polaków. Przypatrując się tabeli VIII, zauważamy najpierw, że „Niemców” o polskich nazwiskach jest o wiele więcej aniżeli istotnych Niemców.

TABELA VIII

Skład rasowy Niemców o niemieckich nazwiskach oraz Niemców o polskich nazwiskach

T y p y	Niemcy o niemieckich nazwiskach		Niemcy o polskich nazwiskach	
	Licz.	%	Licz.	%
Nordyczny	2	9,52	5	20,00
Sublaponoidalny	3	14,29	2	8,00
Subnordyczny	5	23,81	5	20,00
Dynarski	1	4,76	4	16,00
Alpejski	7	33,33	4	16,00
Laponoidalny	1	4,76	2	8,00
Litoralny	—	—	3	12,00
Północno-zachodni	1	4,76	—	—
Nieokreśleni, mieszańcy	1	4,76	—	—
Razem	21	99,99	25	100,00

W serii Niemców o niemieckich nazwiskach uderza nas mniejsza ilość ludzi rasy nordycznej, aniżeli u ogółu Niemców, stosunkowo mała ilość typów subnordycznego i laponoidalnego, bardzo mała ilość typu dynarskiego i nadmierna ilość typu alpejskiego.

U Niemców o nazwiskach polskich obserwujemy bardzo dużą jak na Śląsk ilość ludzi nordycznych, pewien niedobór typu sublaponoidalnego, subnordycznego i przede wszystkim alpejskiego, oraz pewną nadwyżkę typów laponoidalnego i litoralnego. Bardzo mała ilość typu dynarskiego w serii Niemców o nazwiskach niemieckich naprowadza nas na myśl, że omawiana seria przedstawia skład rasowy czystej ludności niemieckiej, zmieniony przez emigrację. Widocznie takie same czynniki polityczne wpływają tak samo na ludzi dynarskich narodowości niemieckiej w Polsce, jak na ludzi dynarskich narodowości polskiej w Niemczech. Ludzie dynarscy stanowią po obu stronach granicy rasową podstawę ostrzejszej akcji politycznej przeciw obcemu narodowi państwu. Na skutek tego następuje na drodze emigracji gorętszych żywiołów politycznych obustronne obdarowywanie się przez Polskę i Niemcy bojowym i buntowniczym typem dynarskim. Kto jednak wie, czy tego rodzaju reemigranci typu dynarskiego, przedstawiający specjalną selekcję buntu i walki, nie stanowią zacyznu buntu przeciwko swemu własnemu państwu narodowemu?

W świetle składu rasowego zniemczonych Polaków germanizacja wyciągałaby z polskiej populacji śląskiej typ nordyczny, lito-

ralny i dynarski. Typ natomiast subnordyczny, sublaponoidalny i alpejski stanowiłyby pewnego rodzaju tamę procesu wynaradawiania. Wyglądałoby zatem na to, że polskość czerpała swe siły oporu w masie laponoidalnej, tj. typie laponoidalnym i jego mieszańcach. W związku z tym wysuwa się bardzo ciekawe pytanie, czy ten opór laponoidów przeciw germanizacji należy wiązać z ich psychiką czy też jakimiś innymi momentami. Przypuszczam, że nie działała tutaj psychika laponoidalna, ale sytuacja rasowo-polityczna. Żeby to zrozumieć, trzeba pamiętać, że Śląsk będąc terytorium o większości rasy laponoidalnej, był terenem polskim, słowiańskim. Jest tedy bardzo prawdopodobnym, że wynaradawianie polegało na Śląsku na przechodzeniu do niemieczyny elementów mniejszości rasowych.

Trudno zdać sobie sprawę, czy i inne typy ludności niemieckiej biorą tak jak typ dynarski większy udział w reemigracji do Niemiec. Można by jedynie wyrazić przypuszczenie, że prąd reemigracji niemieckiej porywa także większą ilość ludzi typu nordycznego. Przypuszczenie to opieram na dużej odsetce typu nordycznego u Niemców z polskimi nazwiskami. Być może bowiem, że Niemcy śląscy, niemcząc Polaków, dokonywali także pewnego doboru rasowego. Między innymi mogli niemczyć przede wszystkim ludzi nordycznych. Aby to jednak skutecznie, musieli sami mieć w swoim składzie sporo elementu nordycznego, przynajmniej tyle, ile go znajdujemy u zniemczonych Polaków. Tymczasem Niemcy mają o połowę mniej ludzi nordycznych aniżeli zniemczeni Polacy. Być może zatem, że część Niemców bezspornych, przynależnych do typu nordycznego, wyemigrowała tak jak Niemcy dynarscy. Tak można by było interpretować ilościowy udział typu nordycznego w obu omawianych seriach niemieckich jedynie przy założeniu większej ilości rasy nordycznej u Niemców śląskich. Tymczasem ostatnio Czekanowski¹⁰⁾ wystąpił z przypuszczeniem, że śląscy Polacy są bardziej nordyczni aniżeli Niemcy. W zasadzie jest to możliwym. Seria nasza o tyle nie przeczy hipotezie Czekanowskiego, że przedstawia ona wynik podwójnej selekcji. Po pierwsze Niemcy śląscy zasymilowali dużo Polaków, odrywając od polskośći mniejszości rasowe, do których należą na Śląsku także i nordycy. Po drugie seria niemiecka jest poważnie zniekształcona przez reemigrację Niemców śląskich. Nie ulega natomiast wątpliwości, że niemiecki prąd reemigracyjny nie dotyka typu alpejskiego. Stąd obserwujemy go u Niemców o nazwiskach niemieckich tak bardzo dużo.

**Miasto jako
ujście dla
mieszkańców**

Już przy omawianiu serii emigrantów do Katowic ze Śląska polskiego i niemieckiego zwracałem uwagę na ciekawy fakt mniejszej ilości czystych typów rasowych w seriach imigrantów aniżeli w serii urodzonych katowiczian. Wyglądałoby zatem na to, że czyste typy rasowe, tj. laponoidalny, nordyczny, armenoidalny oraz śródziemnomorski uczestniczą w daleko mniejszym stopniu w emigracji do miasta aniżeli mieszkańcy. Gdyby tak było w istocie, to można by ten fakt wytłumaczyć ewentualnie zjawiskiem dysharmonii psychicznej mieszkańców. Przypominam, że Czekanowski¹¹⁾ zwracał uwagę na fakt selektywności dysharmonii mieszkańców w zakresie zjawisk chorobowych. Tutaj mielibyśmy analogie w dziedzinie społecznej.

Jeżeli by istotnie tak było, to można by było zrozumieć tak duży niedobór czystych typów u ogółu poborowych w Katowicach. Przecież skład rasowy obliczony przy użyciu czystych typów bardzo się różni od całości. Przypomnijmy sobie to obliczenie:

$a^2 = 0,0592$	z przytoczonych obok	$a = 0,2433$
$l^2 = 0,0724$	równań obliczamy	$l = 0,2691$
$h^2 = 0,0154$		$h = 0,1241$
$e^2 + 2ae + 2eh + 2el = 0,1886$		$e = 0,1340$
		$a + l + h + e = 0,7705$

Widocznie tedy nadwyżka mieszkańców jest tak duża, że otrzymujemy poważny niedobór w sumie elementów rasowych, jeśli ją obliczamy na podstawie wyróżnionych czystych typów. Zwrócić tu przy tym pragnę szczególniejszą uwagę na fakt niewyróżnienia elementu śródziemnomorskiego, którego przecie wedle teoretycznego oczekiwania powinno być 1,80%. Mało jest przy tym prawdopodobne, abym typ ten w całości przeoczył, zaliczając go do którego z jego mieszkańców, tak jak to się mogło ewentualnie stać przy określeniu laponoidów. Przecież element śródziemnomorski jest u nas na skutek swej egzotyki dość trudny do przeoczenia. Jeżeli go tedy nie wyróżniłem, to najprawdopodobniej dlatego, że ludzie tego typu nie wzięli udziału w emigracji do miasta, o ile oczywiście nie uległ on na obcym dla siebie terytorium jakiemuś zniekształceniu.

Celem zorientowania się w ilościowym napływie mieszkańców do miasta przeprowadzimy porównanie składu rasowego, obliczonego z powyżej przytoczonej sumy elementów, ze składem istotnie stwierdzonym. Z zestawienia porównawczego, zawartego w tabeli IX, widzimy, że gdyby nie zachodziły żadne błędy w określaniu czystych

typów, to mielibyśmy do czynienia z olbrzymią nadwyżką około 40% mieszaińców zgromadzonych w mieście. Mam jednak wrażenie, że na skutek pewnych błędów w określaniu elementu laponoidalnego nadwyżkę tę należałoby pomniejszyć.

TABELA IX

Skład rasowy ogółu poborowych z Katowic istotnie stwierdzony oraz skład obliczony teoretycznie na podstawie sumy elementów, wynikających z ilości czystych typów

T y p y	Skład rasowy poborowych z Katowic stwierdzony w %	Skład rasowy poborowych z Katowic obliczony w %	Różnica w %
Nordyczny	5,92	5,92	—
Sublaponoidalny	10,31	7,21	+ 3,10
Subnordyczny	30,27	13,09	+17,18
Dynarski	12,06	6,04	+ 6,02
Alpejski	21,71	6,68	+15,03
Laponoidalny	7,24	7,24	—
Armenoidalny	1,54	1,54	—
Sródziemnomorski	—	1,80	— 1,80
Litoralny	3,07	3,33	— 0,26
Północno-zachodni	5,48	6,52	— 1,04
Mieszaińcy, nieokreśleni	2,41	—	+ 2,41
Razem	100,01	59,37	

Z analogicznym zjawiskiem, nie tak co prawda jaskrawym, spotykamy się u ludności miasta Poznania¹²⁾. Sumę podstawowych elementów obliczaliśmy tam z następujących równań:

$$\begin{array}{ll}
 a^2 = 0,1958 & \text{z przytoczonych obok} \\
 h^2 = 0,0252 & \text{równań obliczamy} \\
 l^2 = 0,0319 & \\
 e + 2ae + 2he + 2le = 0,2492 &
 \end{array}
 \begin{array}{l}
 a = 0,4425 \\
 h = 0,1587 \\
 l = 0,1786 \\
 e = 0,1446
 \end{array}$$

$$a + h + l + e = 0,9244$$

Znowu zatem obserwujemy niedobór czystych typów rasowych. Jeśli porównamy teoretycznie obliczony skład rasowy ze składem stwierdzonym (patrz tabela X), to przekonamy się, że w serii poznańskiej obserwujemy powyżej 10% nadwyżki mieszaińców. Przy sposobności należy zauważyć, że skład teoretycznie obliczony wskazuje na dwa przesunięcia w określeniu materiału poznańskiego. Najpierw wyróżniłem w nim za dużo typu sublaponoidalnego. Nie

ulega dziś dla mnie wątpliwości, że zaliczyłem do typu sublaponoidalnego większość poborowych typu północno-zachodniego. Typ ten to mój jasno pigmentowany typ presłowiański, o którym w pracy wspominał. Analogiczne przesunięcie zrobiłem przy określaniu typu dynarskiego i alpejskiego. Przesunięcie to było konsekwencją dawnej charakterystyki typu alpejskiego, wysuniętej przez Czekanowskiego. Mówiła ona o tendencji kojarzenia się ciemnych włosów z jasnymi oczyma. Opierając się na tej charakterystyce, ujmowałem jako typ dynarski raczej mieszańca armenoidalno-laponoidalnego, a nie armenoidalno-nordycznego.

TABELA X

Skład rasowy ogółu poborowych z Poznania istotnie stwierdzony oraz skład obliczony teoretycznie na podstawie sumy elementów, wynikającej z ilości czystych typów

T y p y	Skład rasowy poborowych z Poznania stwierdzony w %	Skład rasowy poborowych z Poznania obliczony w %	Różnica w %
Nordyczny	19,58	19,58	—
Sublaponoidalny	14,54	5,17	+ 9,37
Subnordyczny	17,95	15,81	+ 2,14
Dynarski	6,53	14,05	— 7,52
Alpejski	17,95	5,67	+12,28
Laponoidalny	3,19	3,19	—
Armenoidalny	2,52	2,52	—
Śródziemnomorski	—	2,09	— 2,09
Litoralny	7,79	4,59	+ 3,20
Północno-zachodni	2,59	12,80	—10,21
Mieszańcy, nieokreśleni i rudzi	7,34	—	+ 7,34
Razem	99,98	85,47	

Tak tedy szereg faktów wskazywałby na to, że miasto staje się zbiornikiem mieszańców rasowych. Nie należy oczywiście zapominać, że w miastach ludność wymiera o wiele intensywniej. Wymieraliby tedy mieszańcy, podczas gdy czyste typy powiększałyby swą ilość.

ROZDZIAŁ V

DOBORY ZAWODOWE

Badając stosunki zawodowe z uwzględnieniem rasy w Poznaniu, stwierdziłem działanie doborów zawodowych. Momentem selekcyjnym był tam rodzaj zawodu. Inne typy gromadziły się w seriach pracowników fizycznych, aniżeli w seriach pracowników umysłowych.

Całość katowickiego materiału polskiego podzieliłem na pięć grup zawodowych. Cztery pierwsze grupy reprezentują lud katowicki, podczas gdy piąta, inteligentka, określona jest w wojsku prawem służby jednorocznej.

Skład rasowy poszczególnych grup zawodowych

TABELA XI

Skład rasowy poszczególnych grup zawodowych

T y p y	Robotnicy		Rzemieślnicy		Kupcy		Biuraliści		Inteligentka	
	L.	%	L.	%	L.	%	L.	%	L.	%
Nordyczny	8	6,02	6	4,29	1	4,17	3	5,66	—	—
Sublaponoidalny	18	13,53	18	12,86	1	4,17	3	5,66	1	3,57
Subnordyczny	38	28,57	46	32,86	9	37,50	23	43,40	9	32,14
Dynarski	16	12,03	18	12,86	2	8,33	7	13,21	4	14,29
Alpejski	29	21,80	27	19,29	6	25,00	10	18,87	8	28,57
Laponoidalny	10	7,52	11	7,86	4	16,67	1	1,89	3	10,71
Armenoidalny	1	0,75	2	1,43	—	—	—	—	—	—
Litoralny	5	3,76	3	2,14	1	4,17	1	1,89	1	3,57
Północno-zachodni	5	3,76	8	5,71	—	—	4	7,55	1	3,57
Nieokreśleni i mieszańcy	3	2,26	1	0,71	—	—	1	1,89	1	3,57
Razem	133	100,00	140	100,01	24	100,01	53	100,02	28	99,99

Typ nordyczny jest za wyjątkiem inteligencji mniej więcej równomiernie rozłożony, nie bardzo odbiegając od średniej ogólnej ma-

teriału polskiego z Katowic. Brak typu nordycznego jedynie w serii inteligentkiej. Podkreślić należy, że seria ta jest najmniej rodzima, śląska. Wynikałoby z tego, że inteligencja imigrująca na Śląsk nie niesie za sobą typu nordycznego.

Typ sublaponoidalny zachowuje się tak jak w Poznaniu. W obu seriach pracujących fizycznie widzimy go w nieco większej ilości, aniżeli u ogółu Polaków, podczas gdy we wszystkich trzech grupach pracujących umysłowo typu tego spotykamy bardzo mało. Typ subnordyczny jest jakby odwrotnością sublaponoidalnego. Wykazuje on dość wyraźną tendencję do umieszczania się w seriach pracujących umysłowo. Spotykamy go zwłaszcza w dużej ilości u biuralistów. Typ dynarski rozkłada się dość równomiernie, unikając jedynie w pewnym stopniu kupiectwa. Typ alpejski obserwujemy w pewnej nadwyżce u kupców i inteligentów. W analogiczny sposób do typu alpejskiego zachowuje się wbrew dotychczasowym przypuszczeniom antropologiczno-społecznym typ laponoidalny. Jest on w dążeniu do kariery jakby przeciwstawieniem typu sublaponoidalnego, a nawet częściowo nordycznego.

Jak z tego rozważania widzimy, również w Katowicach istnieje i działa dobór zawodowy. Gromadzi się tu w grupach pracujących fizycznie typ sublaponoidalny, w grupach zaś pracujących umysłowo typ subnordyczny, alpejski i laponoidalny.

Bezrobotni pod względem rasowym

Antropologia społeczna nie zajmowała się dotychczas bezrobotnymi. Działo się to zapewne dlatego, że problem bezrobocia zjawiał się w naszej cywilizacji na taką skalę, jakiej dziś jesteśmy świadkami, dopiero po wojnie światowej. Zorientowanie się w działaniu doborów wywoływanych przez bezrobocie dałoby nam bardzo ważne wskazówki, dotyczące procesów migracyjnych. Przecież u podstawy migracji leżą nie tylko specyficzne skłonności ras, ale także czynniki ekonomiczne. Pomędzy tymi czynnikami bezrobocie grało, gra i grać będzie rolę naczelną. Interesującym tedy będzie rozpatrzenie składu rasowego poborowych bezrobotnych z Katowic, tak wielkiego ośrodka przemysłu polskiego.

TABELA XII
Skład rasowy bezrobotnych Polaków

T y p y	Bezrobotni		Ogół Polaków w %	Różnice w %
	Licz.	%		
Nordyczny	6	4,45	5,09	— 0,64
Sublaponoidalny	16	11,85	10,69	+ 1,16
Subnordyczny	43	31,85	32,32	— 0,47
Dynarski	14	10,37	11,96	— 1,59
Alpejski	28	20,74	21,37	— 0,63
Laponoidalny	6	4,45	7,38	— 2,93
Armenoidalny	3	2,22	1,02	+ 1,20
Litoralny	4	2,96	2,29	+ 0,67
Północno-zachodni	10	7,41	5,85	+ 1,56
Mieszkańcy, nieokreśleni	5	3,70	2,04	+ 1,66
Razem	135	100,00	100,01	

Zanim zajmiemy się samym składem rasowym, nadmienić należy, że biorę pod uwagę tylko bezrobotnych Polaków. Nie mieszałem ich z Niemcami i Żydami, chcąc wyeliminować momenty wpływów politycznych silnie działających na Śląsku. Seria ta obejmuje bezrobotnych czasowych, jak też bezrobotnych stałych.

Jak widzimy z zestawienia w tabeli XII, skład bezrobotnych nie bardzo odchyła się od ogółu Polaków. Kierunki słabych tych odchyłeń są bardzo ciekawe i charakterystyczne. Okazuje się, że bezrobotni gromadzą w swych szeregach pewne nadwyżki typu sublaponoidalnego, armenoidalnego, litoralnego, północno-zachodniego oraz mieszkańców i nieokreślonych. Tendencję natomiast do większego zatrudnienia wykazują typy: laponoidalny, alpejski, dynarski, subnordyczny i nordyczny. W kierunku tych odchyłeń uderza przede wszystkim fakt, że trzy najliczniej reprezentowane typy, tj. subnordyczny, alpejski i dynarski nie są ogarnięte przez bezrobocie. Nasuwa to tego rodzaju interpretację, że na zjawisko bezrobocia wpływa ilościowa pozycja danego typu rasowego. Elementy licznie reprezentowane niejako instynktownie się nawzajem popierają, a elementy należące do mniejszości rasowych instynktownie wypierają. Jeżeli byśmy pod kątem takiej interpretacji popatrzyli na serię bezrobotnych, to doszlibyśmy do wniosku, że na terenie katowickim element laponoidalny i nordyczny wypierają armenoidów i śródziemnomorców.

Wyniki tedy zajęcia się składem rasowym bezrobotnych są bardzo ciekawe. Gdyby się one potwierdziły w dalszych badaniach, to posiadlibyśmy jeden z ważnych przyczynków do zrozumienia mechanizmu migracji. W świetle tych wyników należałoby się liczyć z prawem ogólniejszej natury, wedle którego elementy rasowe, będące w większości, wypierałyby elementy mniejszości rasowej. W konsekwencji prowadziłyby to do poważnego podważenia sądu francusko-niemieckiej szkoły antropologiczno-społecznej, uznającego jedynie element nordyczny za element ekspansywny. Mówiąc o tym, trzeba pamiętać, że prawie wszystkie serie antropologiczne, przytaczane na dowód wielkiej ruchliwości i ekspansywności elementu nordycznego, pochodzą właśnie z terytoriów nienordycznych, czyli że wielką ilość elementu nordycznego mogą zawdzięczać wypieraniu go przez większość rasowe danego terytorium.

ROZDZIAŁ VI

WNIOSKI I ZAGADNIENIA

1) Na podstawie określenia rasowego 456 poborowych stwierdziłem, że najliczniej występuje w Katowicach typ subnordyczny i alpejski, następnie zaś dynarski i sublaponoidalny.

2) Typu laponoidalnego wyróżniłem 7,24%. Zdaje się jednak, że na skutek depigmentacji tego elementu wyróżniłem go za mało.

3) Działanie doboru wojskowego jest dość słabe. Dobór ten eliminuje z wojska typ dynarski, alpejski i armenoidalny.

4) Mała seria żydowska, reprezentująca imigrantów żydowskich na Śląsk, wykazuje bardziej aryjski skład, aniżeli by należało oczekiwać. Jest to być może instynktowne przystosowanie się awangardy fali żydowskiej do nowego środowiska.

5) W imigracji ze Śląska polskiego do Katowic biorą większy udział typy alpejski, subnordyczny i sublaponoidalny. W imigracji ze Śląska opolskiego uwydatnia się typ dynarski. Typ ten równocześnie opuszcza Katowice razem z emigrującymi do Niemiec Niemcami.

6) Procesy germanizacyjne wyciągały z polskiej populacji typy nordyczny, litoralny i dynarski, pozostawiając przy polskości element laponoidalny wraz z jego mieszkańcami.

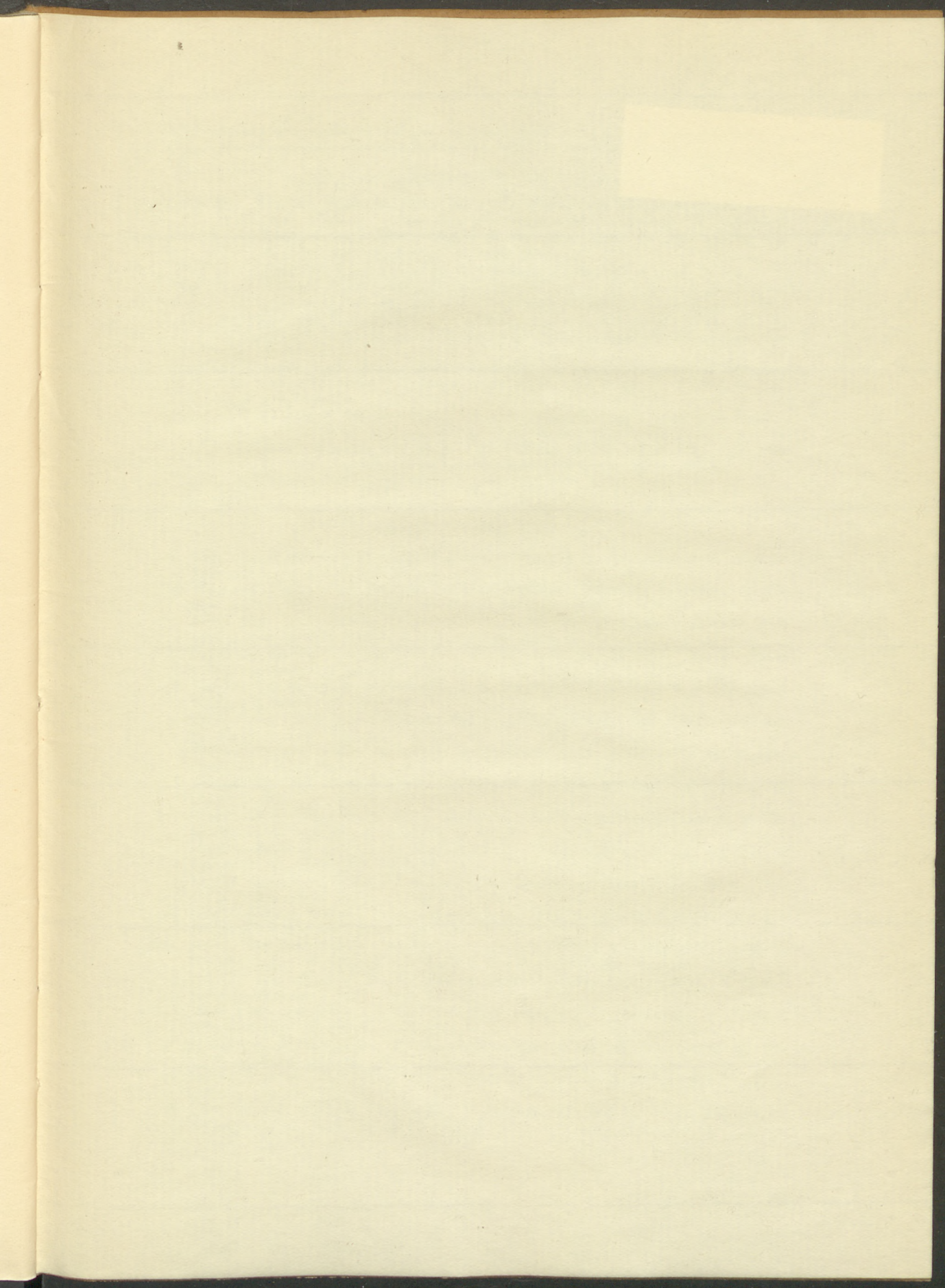
7) Z materiału katowickiego i poznańskiego wynikałoby, że do miast ściągają w większym stopniu typy mieszane.

8) W grupach pracujących fizycznie gromadzi się typ sublaponoidalny, w grupach zaś pracujących umysłowo typ subnordyczny, alpejski i laponoidalny. Bezrobocie okazuje tendencję do ogarniania mniejszości rasowych, w danym wypadku elementu armenoidalnego i śródziemnomorskiego. Zagadnieniem tym należy się zająć gruntowniejszym celem zorientowania się w mechanice migracyjnej.

PRZYPISY

- 1) Stojanowski K., *Dobory społeczne u ludności miasta Poznania*. Warszawa 1930. Przegląd Sportowo-Lekarski, t. II. str. 30.
- 2) Czekanowski J., *Zarys antropologii Polski*. Lwów 1930, str. 384—396.
- 3) Koczka W., *Przyczynek do antropologii Serbo-Łużyczan*. (Praca magisterska.)
- 4) Czekanowski J., *Le problème de la synthèse des cartogrammes et les types anthropologiques*. Praga 1924. Antropologie, str. 160—1.
- 5) Ustęp poniższy zaczerpnąłem z prac J. Czekanowskiego: „Człowiek w czasie i przestrzeni“, str. 47—52, oraz „Zarys antropologii Polski“, str. 317—324.
- 6) Mydlarski J., *Przyczynek do poznania struktury antropologicznej Polski i zagadnień doboru wojskowego*. Lwów 1928, Kosmos, t. 53, z. I, tabela.
- 7) Czekanowski J., *Zarys antropologii Polski*, str. 315—417.
- 8) Stojanowski K., *Dobory społeczne u ludności miasta Poznania*.
- 9) Stojanowski K., *Dobory społeczne u ludności miasta Poznania*.
- 10) Czekanowski J., *Struktura rasowa Śląska w świetle badań polskich i niemieckich*. Katowice 1936, str. 22.
- 11) Czekanowski J., *Zarys antropologii Polski*, str. 457—459.
- 12) Stojanowski, *Zjawiska selekcyjne u ludności miasta Poznania*.





Biblioteka Główna UMK



300050129724

PRZEPISY

1. Wydział Biblioteczny Uniwersytetu Mikołaja Kopernika w Toruniu
2. Wydział Biblioteczny Uniwersytetu Mikołaja Kopernika w Toruniu
3. Wydział Biblioteczny Uniwersytetu Mikołaja Kopernika w Toruniu
4. Wydział Biblioteczny Uniwersytetu Mikołaja Kopernika w Toruniu
5. Wydział Biblioteczny Uniwersytetu Mikołaja Kopernika w Toruniu
6. Wydział Biblioteczny Uniwersytetu Mikołaja Kopernika w Toruniu
7. Wydział Biblioteczny Uniwersytetu Mikołaja Kopernika w Toruniu
8. Wydział Biblioteczny Uniwersytetu Mikołaja Kopernika w Toruniu
9. Wydział Biblioteczny Uniwersytetu Mikołaja Kopernika w Toruniu
10. Wydział Biblioteczny Uniwersytetu Mikołaja Kopernika w Toruniu

UMK
L. 129724

Wydawnictwa Instytutu Śląskiego

SERIA: BIBLIOTEKA PISARZY ŚLĄSKICH

- Tom I-III. Norbert Bonczyk. Pisma poetyckie. Opracował Wincenty Ogrodziński. Tom I. Stary Kościół Miechowski. Wydanie IV krytyczne. Katowice 1936. Stron LXXX + 266. Cena brosz. zł 4,—, opr. zł 5,50.
Tom II. Góra Chelmska (w przygotowaniu).
Tom III. Drobne utwory i przekłady (w przygotowaniu).
- Tom IV. Walenty Rożdżeński, Officina Ferrara seu Huta i Warstat z Kuźniami szlacheckiego dzieła żelaznego. Z unikatów Biblioteki Kapitulnej w Gnieźnie wydał, wstępem i przypisami zaopatrzył Roman Pollak. Katowice 1936. Z 9 tablicami. Stron XXV + 113. Cena brosz. zł 3,50, opr. zł 5,—.
- Tom V. Jerzy Bock, Nauka domowai wyjątki z Agendy. Opracował Wincenty Ogrodziński. Katowice 1936. Stron XLI + 54. Cena brosz. zł 2,50, opr. zł 4,—.
- Tom VI. Krzysztof Winter, Kuźnie śląskich i kopalń opis i oznaczenie krótkie, oraz Melchior Sewerus, Wiersz pochwalny (tekst łaciński) wraz z przekładem polskim Alfreda Kowalkowskiego, wydał krytycznie i opracował Wincenty Ogrodziński. Katowice 1937. Stron XXXII + 47. Cena brosz. zł 2,50, opr. zł 4,—.

SERIA: POLSKI ŚLĄSK

1. Zygmunt Wojciechowski, Udział Śląska w dawnym zjednoczeniu ziem polskich. Katowice 1935. Stron 29. Cena zł 1,20.
2. Wincenty Ogrodziński, Związki duchowe Śląska z Krakowem na przełomie wieków XVIII i XIX. Katowice 1935. Stron 49. Cena zł 2,—.
3. Adam Bar, Karol Miarka jako redaktor „Katolika“. Fragment z dziejów prasy polskiej na Górnym Śląsku. Katowice 1935. Stron 29. Cena zł 1,20.
4. Kazimierz Stolyhwo, Zagadnienie składu rasowego ludności Śląska. Katowice 1935. Stron 24. Cena zł 1,20.
5. Tadeusz Silnicki, Rola dziejowa kościoła na Śląsku w wiekach XI—XIII. Katowice 1935. Stron 46. Cena zł 2,—.
6. Józef Reiss, Socjologiczne podłoże śląskiej pieśni ludowej. Katowice 1935. Stron 31. Cena zł 1,50.
7. Wiktor Nechay, Śląsk jako region geograficzny. Z 7 rycinami. Katowice 1935. Stron 51. Cena zł 2,50.
8. Witold Taszycki, Śląskie nazwy miejscowe. Z mapą. Katowice 1935. Stron 36. Cena zł 1,80.
9. Mieczysław Gębarowicz, Stosunki artystyczne Śląska z innymi dzielnicami polskimi. Katowice 1935. Stron 25. Cena zł 1,20.
10. Henryk Barycz, Słazacy na Uniwersytecie Jagiellońskim od XV—XVIII w. Katowice 1935. Stron 27. Cena zł 1,20.
11. Kazimierz Smogorzewski, Sprawa Śląska na konferencji pokojowej 1919 r. Z mapą. Katowice 1935. Stron 40. Cena zł 1,80.
12. Józef Feldman, Polska i Polacy w sądach pruskich polityków w epoce porzobiorowej. Katowice 1935. Stron 43. Cena zł 1,80.
13. Józef Kostrzewski, Przedhistoryczne związki Śląska z resztą ziem polskich. Z 8 mapami i 18 rycinami w tekście. Katowice 1936. Stron 38. Cena zł 1,80.
14. Janusz Staszewski, Wojsko polskie na Śląsku w dobie napoleońskiej. Z mapką. Stron 36. Katowice 1936. Cena zł 1,50.
15. Józef Reiss, Słazak Józef Elsner, nauczyciel Chopina. Z portretem i 2 rycinami. Katowice 1936. Stron 58. Cena zł 2,—.
16. Aleksander Birkenmajer, Witelo, najdawniejszy śląski uczony. Katowice 1936. Stron 32. Cena zł 1,20.
17. Ludwik Musiol, Zniemczone nazwy miejscowe na Śląsku. Katowice 1936. Stron 43. Cena zł 1,50.
18. Leon Koczy, Związki handlowe Wrocławia z Polską do końca XVI wieku. Katowice 1936. Stron 34. Cena zł 1,20.

Wydawnictwa Instytutu Śląskiego

19. Ludwik Chmaj, Górnoślązacy wśród Braci Polskich. Katowice 1936. Stron 50. Cena zł 1,50.
20. Roman Jakimowicz, Kultura Śląska w zaraniu dziejów w świetle wykopalisk. Z 13 rycinami w tekście. Katowice 1936. Stron 35. Cena zł 1,80.
21. Henryk Barycz, J. S. Bandtkie a Śląsk. Z dziejów pierwszych zainteresowań się nauki polskiej Śląskiem. Z portretem. Katowice 1936. Stron 54. Cena zł 1,80.
22. Władysław Dziegiel, Król polski Zygmunt I na Śląsku. Szkic historyczny. Katowice 1936. Stron 22. Cena zł 1,—.
23. Karol Piotrowicz, Plany rewindykacji Śląska przez Polskę pod koniec średniowiecza. Katowice 1936. Stron 59. Cena zł 1,80.
24. Bolesław Olszewicz, Najdawniejsze opisy Śląska z XV i XVI w. Katowice 1936. Stron 65. Cena zł 2,—.
25. Jan Czekanowski, Struktura rasowa Śląska w świetle badań polskich i niemieckich. Katowice 1936. Stron 34. Cena zł 1,50.
26. Kazimierz Tymieniecki, Kolonizacja a germanizacja Śląska w wiekach średnich. Katowice 1937. Stron 41. Cena zł 1,80.
27. Józef Skoczek, Stosunki kulturalne Śląska ze Lwowem w wiekach średnich. Katowice 1937. Stron 40. Cena zł 1,80.
28. Karol Stojanowski, Z badań nad antropologią Śląska. Skład rasowy katowickiej młodzieży poborowej. Katowice 1937. Stron 30. Cena zł 1,20.

SERIA: ZAGADNIENIA GOSPODARCZE ŚLĄSKA

1. Eugeniusz Górkiewicz, Postępy górnictwa węglowego na Śląsku za czasów polskich. Z 3 rycinami. Katowice 1935. Stron 20. Cena zł 1,20.
2. Władysław Kuczewski, Postępy hutnictwa żelaznego na Śląsku za czasów polskich. Katowice 1935. Stron 20. Cena zł 1,20.
3. Michał Alberg, Cynk, ołów i materiały pochodne. Monografia gospodarza. Katowice 1936. Stron 86. Cena zł 2,—.
4. Stanisław Piasecki, Postępy przemysłu cynkowego na Śląsku za czasów polskich. Z 19 rycinami i mapką. Katowice 1936. Stron 56. Cena zł 2,50.
5. Zbigniew Wasilewski, Znaczenie dróg wodnych dla przemysłu śląskiego. Z 3 mapami. Z przedmową prof. Mieczysława Rybczyńskiego. Katowice 1936. Stron 36. Cena zł 1,80.
6. Bronisław Giziński, Postępy przemysłu chemicznego na Śląsku za czasów polskich. Katowice 1937. Stron 31. Cena zł 1,20.
7. Aleksander Szczepański, Kierunki eksportu śląskiej produkcji przemysłowej. Katowice 1937. Stron 27. Cena zł 1,20.

SERIA: KOMUNIKATY INSTYTUTU ŚLĄSKIEGO

Komunikaty wychodzą na prawach rękopisu. Seria I. Nr 1—50 (1934—1935). Seria II w druku. (Do końca lutego 1937 ukazało się 36 komunikatów z II serii.)

WYKAZ LITERATURY BIEŻĄCEJ O ŚLĄSKU — pod redakcją Jacka Koraszewskiego. Rocznik I. 1935. Nr 1—4 i Skorowidz systematyczny i alfabetyczny. Katowice 1936. Stron 90. Cena zł 3,20. Rocznik II, 1936. Nr 1—4. Cena zeszytu zł 0,80.

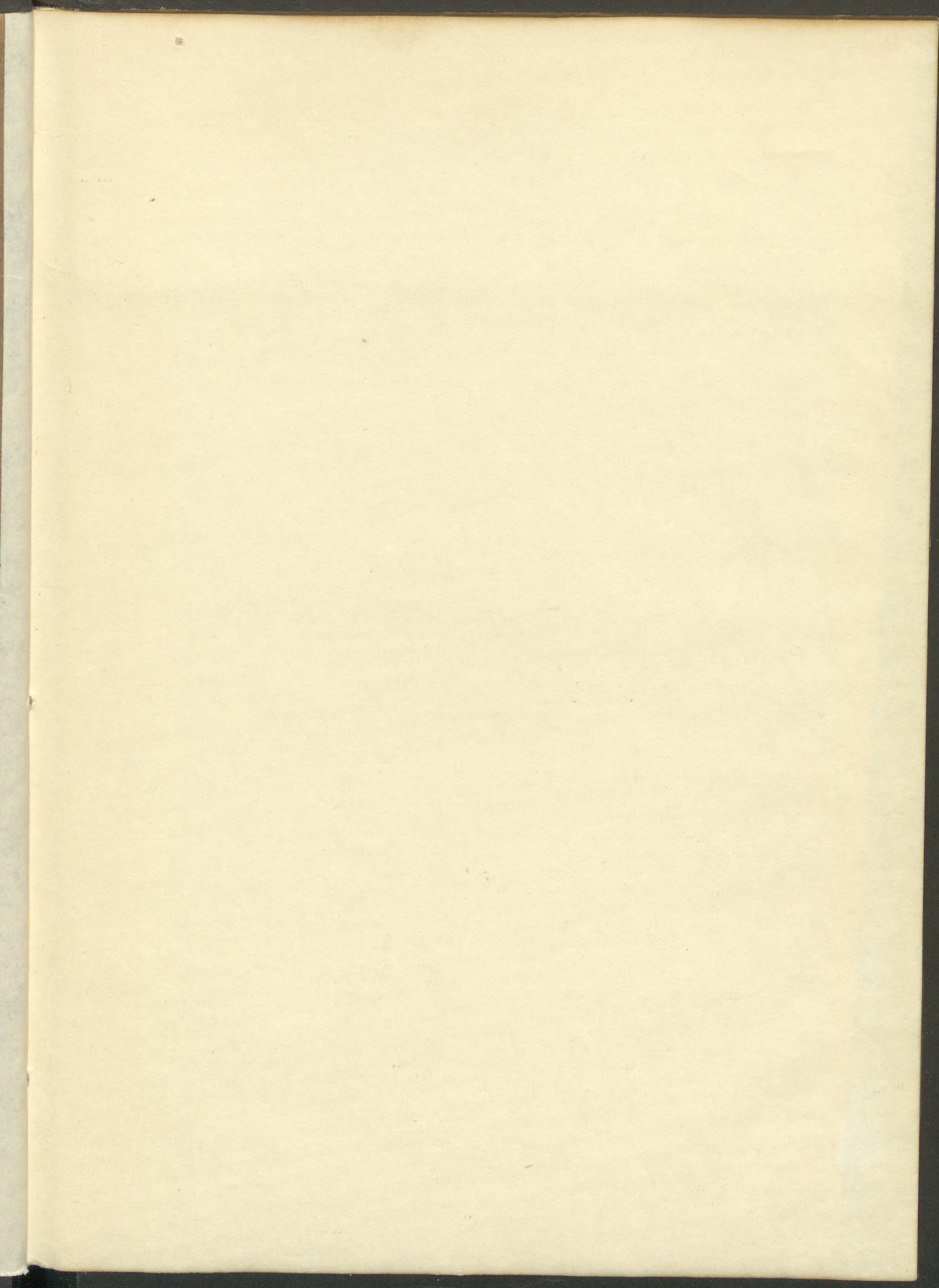
WZORY HAFCIARSTWA LUDOWEGO NA GÓRNYM ŚLĄSKU wydała Agnieszka Dobrowolska. Katowice 1936. Stron 9 i 21 tablic. Cena zł 1,50.

TANCE ŚLĄSKIE. Zeszyt 1. Tańce z powiatu rybnickiego. Opracowali Augustyn Musioł i Feliks Sachse. Z rysunkami Pawła Stellera. Z przedmową prof. dra Józefa Reissa. Katowice 1937. Stron 61. Cena zł 1,50.

MAPA WOJEWÓDZTWA ŚLĄSKIEGO I ZIEM SĄSIEDNICH w podziale 1 : 100.000 i Skorowidz miejscowości, w opracowaniu Franciszka Popiołka. Katowice 1937. Cena niepodklej. (w 4 arkuszach) zł 25, podklej. na płótnie zł 45.

MAPA PODRĘCZNA WOJEWÓDZTWA ŚLĄSKIEGO I ZIEM SĄSIEDNICH w podziale 1 : 400.000 i Skorowidz miejscowości, w opracowaniu Franciszka Popiołka. Katowice 1937. Cena zł 2.

„ZARANIE ŚLĄSKIE”. Kwartalnik regionalny. Wydawnictwo Instytutu Śląskiego i Towarzystwa Ludoznawczego w Cieszynie pod redakcją Romana Lutmana i Franciszka Popiołka. Prenumerata roczna zł 8,—. Cena numeru zł 2,—.



Biblioteka Główna UMK



300050129724